

Εἰκ. 1. Ὁ τάφος Α Κοντογενάδου (κάτω δεξιά).

## ΑΙ ΕΝ ΚΕΦΑΛΛΗΝΙΑΙ ΑΝΑΣΚΑΦΑΙ ΓΟΕΚΟΟΡ 2.

ὑπο ΣΠΥΡΙΔΩΝΟΣ ΜΑΡΙΝΑΤΟΥ

### 1. ΑΙ ΕΛΛΗΝΙΚΑΙ ΑΡΧΑΙΟΤΗΤΕΣ

Τὰ ἀποτελέσματα τῶν πρώτων τριῶν ἐτῶν τῶν ἐν Κεφαλληνίᾳ ἀνασκαφῶν, αἵτινες συνεχίζονται πάντοτε δαπάναις τῆς εὐγενοῦς χορηγοῦ κυρίας J. Goekoop de Jongh, ἐδημοσιεύθησαν ἤδη εἰς τὸ περιοδικὸν τοῦτο<sup>1</sup>. Ἐνταῦθα ἐκτίθενται τὰ ἀποτελέσματα τῶν δύο ἐπομένων ἐτῶν, 1933 - 1934.

Αἱ ἀνασκαφαὶ ἔδει καὶ κατὰ τὴν παροῦσαν περίοδον νὰ ἀναζητήσουν μόνον μυκηναϊκὰς ἀρχαιότητας, περιορίσθησαν δὲ εἰς τὰς δύο ἐπαρχίας Λιβαθοῦς καὶ Ληξουρίου. Ἐν τούτοις κατὰ τὰς δοκιμὰς ἡμῶν ἤλθον εἰς φῶς καὶ ἐλληνικῆς ἐποχῆς ἀρχαῖα, κυρίως εἰς τὴν πρώτην περιοχὴν, τὴν Λιβαθῶ. Εἰς θέσιν Καγκέλισσες, γνωστὴν ἤδη ἐκ προηγουμένων ἐρευνῶν τοῦ Καββαδία<sup>2</sup>, εὐρέθησαν πολλοὶ ὀρθογώνιοι τάφοι λαξευμένοι ἐντὸς τοῦ πετρώματος. Οἱ πλεῖστοι ἦσαν κενοί, εὐρεθέντων μερικῶν ὀστράκων μόνον καὶ δύο ἐλληνιστικῶν λύχνων. Εἰς ἐκ τῶν λάκκων τούτων περιέκλειε τὸν νεκρὸν οὐχὶ ἀπ' εὐθείας, ἀλλὰ κεκαλυμμένον καὶ διὰ δευτέρου τρόπου τινὰ τάφου, κατὰ τὸ ἀετοειδὲς σύστημα, ἐκ μεγάλων κεράμων (πρβλ. κατωτέρω εἰκ. 2). Τέσσαρες τοιαῦται κέραμοι, ὧν ἐκάστη εἶχε μῆκος 1,03 μ., ἐκάλυπτον τὸν ἐκτάδην κείμενον νεκρὸν, ὅστις εἶχε τὴν κεφαλὴν πρὸς Ἀνατολάς. Ἄλλος λάκκος περιεῖχεν κολοβὴν πωρίνην σαρκοφάγον, ἧς τὸ πλάτος ἦτο 0,80.

Εἰς θέσιν Λιοστασάκια, περὶ τὰ 500 μ. πρὸς ΒΔ τοῦ χωρίου Κοκκολᾶτα, ἤλθεν εἰς φῶς ἕτερον ἄγνωστος μέχρι τοῦδε νεκρόπολις, τῆς ὁποίας ἀνεσκάψαμεν μίαν δωδεκάδα τάφων.

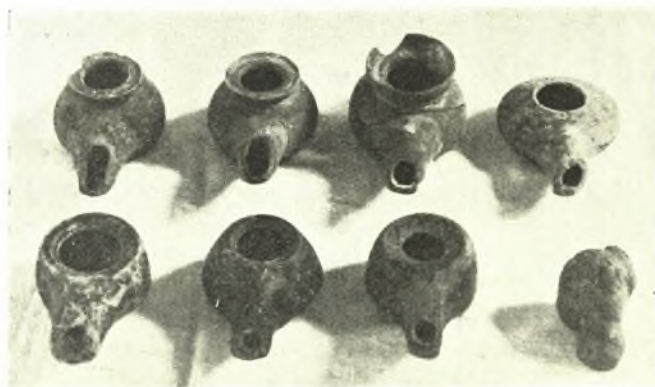
<sup>1</sup> Ἀρχ. Ἐφημ. 1932 σ. 1 - 47 καὶ πίν. 1 - 18.

<sup>2</sup> Προϊστ. Ἀρχαιολογία 371 ἐξ.



Οὗτοι εἶναι ἐπίσης ὀρθογώνιοι, λαξευμένοι ἐντὸς τοῦ βράχου, φέροντες πολλάκις περίξ τῶν χειλέων ἐγκοπὴν πρὸς ὑποδοχὴν τῶν καλυπτῆρων πλακῶν. Δύο ἢ τρεῖς τάφοι, ἔχοντες διαστάσεις μεγαλυτέρας τῶν συνήθων, ἐχρησίμευον πρὸς ταφὴν πολλῶν νεκρῶν. Εἷς τάφος περιεῖχε τὸν νεκρὸν κεκαλυμμένον διὰ κεράμων (εἰκ. 2), κτερίσματα δ' ἀπέδωκε μικρὸν ἀγγεῖον ἐν τεμαχίῳ, τὴν μελαμβαφῆ πρόχουν (εἰκ. 4 ἀριστερά), ἔχουσαν ὕψος 0,165 καὶ φέρουσαν ἐμπιέστως σειρὰν ἀνθεμίων ἐνουμένων διὰ τοξοειδοῦς γραμμῆς, ὑπὸ ταύτην δὲ κυμάτιον, καὶ τὸν ἀργυροῦν δακτύλιον (εἰκ. 5 ἀριστερά). Οὗτος (ἐξωτερικὴ διάμ. 0,025) φέρει σφενδόνην ἔγκοιλον, ρομβοειδῆ καὶ μὲ λεπτὰς γραμμάς ὡς διάκοσμον κατὰ τὴν περιφέρειαν.

Οἱ λοιποὶ τάφοι περιεῖχον ἀσήμαντα ἀγγεῖα (δείγματα ἐπὶ τῆς εἰκ. 4), πηλίνας πυραμιδοειδεῖς ἀγνῦθας καὶ σποραδικῶς στλεγγίδα ἢ ἕτερον σιδηροῦν ἀντικείμενον. Εἷς ἐκ τῶν τάφων τῶν περιεχόντων πολλοὺς νεκροὺς παρέσχε πλῆθος ἑλληνιστικῶν λύχνων καὶ πηλίνην κεφαλὴν κόρης (εἰκ. 3), διάφορα μικρὰ ἀγγεῖα ἐν τεμαχίῳ, εὐμεγέθη δίωτον αἰχμηρὸν ἀμφορέα, χρυσοῦν δακτύλιον (εἰκ. 5) καὶ ἀργυροῦν τριώβολον Κράνης (εἰκ. 5). Τοῦτο φέρει ἐπὶ τῆς μιᾶς ὄψεως κεφαλὴν κριοῦ καὶ ἐπὶ τῆς ἐτέρας χηλὴν μετὰ τοῦ κατωτέρου ποδὸς ζῦφου, ἀνήκον εἰς γνωστὴν κατηγορίαν



Εἰκ. 3.

Λύχνοι καὶ πηλίνη κεφαλὴ ἐκ τῶν τάφων εἰς θέσιν Λισσασάμια.

πρὸ αὐτοῦ σφίζεται ἔτι πώρινος σπόνδυλος δωρικοῦ κίονος καὶ ἄλλα ἀρχαῖα τεμάχια.

Περὶ τὰ 100 μ. βορειότερον, ἐπὶ τῶν πρώτων κρασπέδων τῆς ἀρχομένης ἤδη πεδιάδος, ὑπάρχει μέγας ἀγρὸς ὅστις κατὰ τὸ Β. ἄκρον του φέρει ἀρχαῖον ἀναλημματικὸν τοῖχον κατὰ



Εἰκ. 2. Τάφος ἀπιοειδῆς ἐκ κεράμων ἐντὸς ἑτέρου τοιοῦτου λαξευτοῦ ἐπὶ τοῦ βράχου.

τῶν μετὰ τὸ 400 π.Χ. νομισμάτων τῶν Κρανίων<sup>1</sup>.

Ὀλίγον περαιτέρω πρὸς Βορρᾶν καὶ ἐφόσον κατερχόμενοι τῶν ὑψωμάτων πλησιάζομεν πρὸς τὴν πεδιάδα τῆς Κρανιαῖς παρατηροῦνται ἄφθονα ἔχνη τῆς κλασσικῆς ἀρχαιότητος. Εἰς θέσιν Ἀρχάγγελος, ὅπου καὶ τὸ δμώνυμον παρεκκλήσιον τῆς οἰκογενείας Γιακρούση, φαίνονται τὰ ἔχνη ἀρχαίου λατομείου. Πιθανῶς τὸ παρεκκλήσιον κεῖται ἐπὶ τῆς θέσεως ἀρχαίου ναοῦ.

<sup>1</sup> Head, Hist. Numorum 358.

τῆς πτώσεως τῶν χωμάτων. Ἐντὸς τοῦ ἀγροῦ ὑπάρχουν τὰ ἴχνη οἰκοδομήματος, πιθανώτατα ναοῦ, ὅστις εἶναι λίαν κατεστραμμένος, τὰ δὲ ἀρχιτεκτονικά του μέλη κεῖνται διεσπαρμένα τῆδε κακεῖσε. Μεταξὺ ἄλλων παρατήρησα καὶ βωμίσκον φέροντα ἐγκεχαραγμένους κατὰ τὴν βάσιν του δύο ἀστέρας (ἴσως τῶν Διοσκούρων;).



Εἰκ. 4. Κεραμεικὴ ἐκ τῶν τάφων εἰς θείον Λιοστασάκια.

ἐντατικὴ καλλιέργεια σταφίδων καὶ ἀμπέλων, ἣτις ἀπαιτεῖ βαθεῖαν σκαφὴν τῶν χωμάτων, ἔχει καταστρέψει πᾶν ἴχνος τῆς ἀρχαιότητος, τὸ ὁποῖον δὲν εἶναι κεκρυμμένον εἰς βάθος μεγαλύτερον τοῦ μέτρου. Οὕτω λοιπὸν οἱ τάφοι καὶ μόνοι ὑπολείπονται εἰς τὴν ἀρχαιολογικὴν ἔρευναν, οἱ ὅποιοι, ἂν καὶ δὲν ἦσαν τὴν φορὰν αὐτὴν τόσον πλούσιοι εἰς κτερίσματα, ὡς οἱ δημοσιευθέντες ἤδη τῆς Λακκίδθρας, ἐν τούτοις παρουσίασαν σπουδαίας ἀρχιτεκτονικὰς ἰδιορρυθμίας.

Οἱ τάφοι Κοντογενάδας. Τὸ χωρίον τοῦτο κεῖται ἐπὶ βραχῶδους ἐξάρσεως τοῦ ἐδάφους, ἀπέχον 1 1/2 ὥραν πρὸς ΒΔ τοῦ Ληξουρίου. Κατὰ τὸ νότιον ἄκρον τοῦ χωρίου, παρὰ τὰ κράσπεδα μικρᾶς εὐφόρου κοιλάδος ἣτις λέγεται «ὁ Χαλικιάς», ἦλθον εἰς φῶς τρεῖς τάφοι ἀπέχοντες κατὰ μέσον ὄρον 200 - 400 μέτρα μεταξὺ των. Ὅλοι εἶναι λαξευμένοι ἐντὸς τοῦ ἀββεστολιθικοῦ πετρώματος. Τοῦτο, ἂν καὶ μαλακὸν σχετικῶς, εἶναι ἐν τούτοις ἀρκετὰ ἀνθεκτικὸν ὥστε νὰ χρησιμοποιηθῆται γενικῶς ὡς οἰκοδομικὸν ὑλικόν, εἶναι δὲ ἐν πάσῃ περιπτώσει πολὺ σκληρότερον τῶν συνήθων χωματικῶν πετρωμάτων, τὰ ὁποῖα ἐξελέγοντο ἐν τῇ κρητομυκηναϊκῇ ἐποχῇ πρὸς λάξευσιν τῶν τάφων.

Πάντες οἱ τάφοι τῆς Κοντογενάδας εἶχον συληθῆ καὶ ἐν μέρει καταστραφῆ ἕνεκα μεταγενεστέρως χρησιμοποίησεως πρὸ πολλῶν χρόνων, ἴσως κατὰ τὴν ἀρχαιότητα. Ἐξ αὐτῶν ὁ τάφος Α εἶναι ὁ καλύτερον διατηρούμενος (εἰκ. 1, κάτω δεξιὰ), εἶναι δὲ καὶ ὁ μόνος, ὅστις παρουσίασεν ἴχνη τινὰ τῶν ἀρχικῶν του κτερισμάτων. Οἱ λοιποὶ δύο τάφοι, Β καὶ Γ εἶναι

## 2. ΟΙ ΥΠΟΜΥΚΗΝΑΪΚΟΙ ΤΑΦΟΙ

Ἐξ ἐν συνόλῳ λαξευτοὶ ἐντὸς τοῦ βράχου σπηλαιώδεις τάφοι ἀνεκαλύφθησαν κατὰ τὰς ἀνωτέρω ἐρεῦνας, ὧν τρεῖς εἰς τὴν ἐπαρχίαν Ληξουρίου παρὰ τὸ χωρίον Κοντογενάδα καὶ τρεῖς ἕτεροι εἰς τὴν Λιβαθῶ παρὰ τὸ χωρίον Μεταξᾶτα. Ἰχνη συνοικισμῶν τῆς αὐτῆς ἐποχῆς δὲν κατέστη δυνατὸν νὰ ἀνευρεθοῦν καὶ πιθανῶς δὲν θὰ εὐρεθοῦν ποτέ. Ἡ

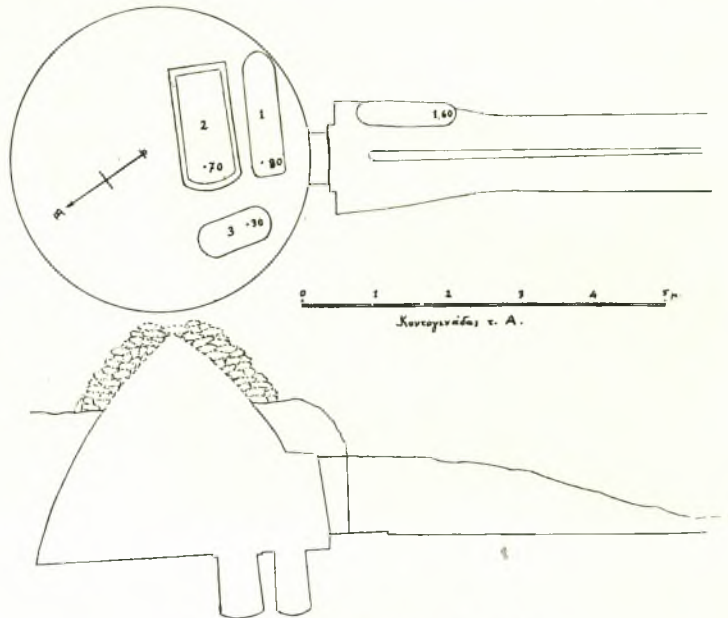


Εἰκ. 5. Ἀργυρῶς καὶ χρυσοῦς δακτύλιος καὶ ἀργυροῦν νόμισμα Κράνης ἐκ τάφων εἰς Λιοστασάκια.



ἀρκούντως κατεστραμμένοι. Πάντες φέρουν ἓν κοινὸν ἀρχιτεκτονικὸν γνώρισμα, τὸ ὁποῖον θὰ συναντήσωμεν κατωτέρω καὶ εἰς τοὺς τάφους Β καὶ Γ Μεταξάτων, ὅτι δηλ. δὲν εἶναι ἐξ ὁλοκλήρου λαξευτοὶ ἐντὸς τοῦ βράχου, ἀλλὰ κατὰ τὰ δύο τρίτα περίπου τοῦ ὕψους των συναντῶντες τὴν ἐπιφάνειαν τοῦ ἐδάφους, ἐσυνεχίζοντο ἐκεῖθεν κτιστοὶ διὰ λίθων κατὰ τὸ σύστημα τῶν θολωτῶν τάφων. Περὶ τῆς ἰδιορρυθμίας ταύτης θὰ διαλάβωμεν κατωτέρω.

Ὁ τάφος Α. Οὗτος κεῖται εἰς θέσιν «στοὺς Μηνούς» ἐντὸς σταφιδαμπέλου τοῦ κ. Ι. Λοβέρδου (εἰκ. 1). Ὁ δρόμος του, ὅστις στενὸς ὢν εὐρύνεται πρὸ τῆς θύρας (σχέδιον εἰκ. 6), ἀρχίζει νὰ ἔχη ἠπίαν κλίσιν τοῦ δαπέδου του εἰς ἀπόστασιν 0,80 ἀπὸ τῆς θύρας, πρὸς ἐκροὴν τῶν ὑδάτων. Πρὸς τὸν σκοπὸν τοῦτον ἔχει λα-



Εἰκ. 6. Κουτογενάδας τάφος Α.



Εἰκ. 7. Κουτογενάδα, τάφος Α. Δρόμος μετὰ τῆς αὔλακος καὶ θύρα τοῦ τάφου.

την αὐτὴν ἀπὸ τῆς θύρας ἀπόστασιν ἀκολουθεῖ τὸν ἄξονα τοῦ δρόμου. Ἔχει τομὴν ἀμβλείας σφηνῶς καὶ πλάτος 0,30 ἄνω καὶ 0,08 κατὰ τὸν πυθμένα. Παρὰ τὸν μυχὸν τοῦ δρόμου δεξιὰ ἐλαξεύθη νεκρικὸς λάκκος λίαν στενός, ἀλλὰ βαθὺς 1,60.

Ἡ θύρα εἶναι λαξευμένη μετὰ κανονικότητος καὶ ἐπιμελείας, φέρουσα καὶ ἀναθύρωσιν πρὸς καλυτέραν ἐφαρμογὴν τῆς πλακός, ἣτις ποτὲ ἔκλειε τὸν τάφον. Αἱ παραστάδες πλατύνονται ἐκ τῶν κάτω πρὸς τὰ ἄνω ἔχουσαι λόγον 0,25 πρὸς 0,40. Ἐν τούτοις, ἐπειδὴ ὁ κῶνος τοῦ τάφου στενοῦται πολὺ ἀποτομώτερον, ὑπάρχει ἔσωθεν τοῦ ἀνωφλίου τῆς θύρας γωνιώδης πελέκησις τοῦ βράχου, ὡς ἐὰν ἐπρόκειτο περὶ δευτέρου ὑπερθύρου (ᾄρα τὴν τομὴν τῆς εἰκ. 6).

Εἰς τὸν θάλαμον τοῦ τάφου ὁδηγεῖ μικρὰ βαθμὶς, πλησίον δὲ τῆς θύρας ἔχουν λαξευθῆ ἐπὶ τοῦ δαπέδου τρεῖς λάκκοι, ὧν τὰ βάρη σημειοῦνται ἐπὶ τοῦ σχεδίου. Ὁ λάκκος 2 ἦτο ὁ κύριος τάφος, φέρων καὶ ἐγκοπήν πέραξ τῶν χειλέων διὰ τὰς πλάκας αἵτινες τὸν ἐκάλυπτον. Ὁ θάλαμος ἔχει λαξευθῆ κυκλικὸς καὶ στενοῦται θολοειδῶς πρὸς τὰ ἄνω μετὰ τελείας

κανονικότητας. Εἰς ὕψος ἀκριβῶς δύο μέτρων ἀπὸ τοῦ δαπέδου συναντᾶ τὴν ἐπιφάνειαν τοῦ πετρώματος, ἡ δὲ σχηματιζομένη κυκλικὴ ὀπή ἔχει διάμετρον ἐπίσης δύο μέτρων. Ἀπὸ τοῦ σημείου τούτου ὁ θάλαμος κατεσκευάσθη κατὰ τὸν θολωτὸν τρόπον διὰ λίθων, οἵτινες, συμπεσόντος τοῦ τάφου, εὐρέθησαν πάντες ἐντὸς τοῦ θαλάμου. Ἐπὶ τῶν εἰκόνων 7 καὶ 1



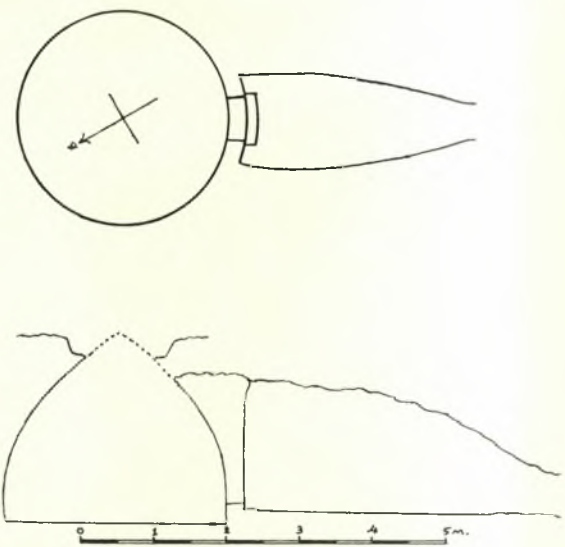
Εἰκ. 8. Πελεκητοὶ λίθοι ἐκ τοῦ τάφου Α Κοινογενάδας.

(δεξιὰ τῆς καλύβης) φαίνονται τινὲς τῶν λίθων τούτων, οἵτινες ἦσαν τόσον πολλοί, ὥστε θὰ ἦτο δυνατόν δι' αὐτῶν νὰ ἐπανακτισθῇ ὁ τάφος. Ἡ μεγάλη πληθὺς τῶν λίθων τούτων εἶναι μικροὶ καὶ ἀπελέκητοι, ἐξαχθέντες πιθανώτατα ἐπὶ τόπου κατὰ τὴν λάξευσιν τοῦ δρόμου καὶ τοῦ θαλάμου. Μερικοὶ ὁμως ἐξ αὐτῶν φέρουν ἐπεξεργασίαν, ἥτις καθιστᾶ τούτους «κλειδιά» ὅπως λέγονται σήμερον ἥτοι εἶναι σφηνοειδεῖς τὸ σχῆμα. Δύο τοιούτους λίθους παριστᾶ ἡ εἰκ. 8. Ὅτε εὐρέθησαν οἱ πρῶτοι δύο ἐξ αὐτῶν, ἐσημειώθησαν ἐν τῷ ἡμερολογίῳ τῶν ἀνασκαφῶν ὡς «σήματα», ἥτοι ἐπιτύμβιοι στῆ-

λαι. Εἶτα ὁμως εὐρέθησαν πολλοὶ ὅμοιοι καὶ ἐγένετο φανερόν, ὅτι πρόκειται μᾶλλον περὶ λίθων ἐκ τῆς θολώσεως τοῦ τάφου.

Ὁ τάφος Β. Οὗτος κεῖται περὶ τὰ 200 μ. πρὸς Δυσμὰς τοῦ Α εἰς θέσιν «Στὴν Πλάκα» ἐντὸς χώρου ἀνήκοντος εἰς τὴν ἐκκλησίαν τῆς Κοιμήσεως τῆς Θεοτόκου. Ὁ τάφος εἶχε πρὸ πολλοῦ συληθῆ καὶ ἔκειτο ἐν μέρει ὁρατός, πλήρης λίθων καὶ χωμάτων. Κατεστραμμένον εἶναι ἰδίως τὸ ἄνω μέρος τοῦ σπηλαίου δεξιὰ τῆς εἰσόδου. Τὸ ὑπόλοιπον διατηρεῖται καλῶς. (Εἰκ. 9 καὶ 10).

Ὁ δρόμος, ἐλαφρῶς πρὸς τὰ ἄνω στενούμενος ὡς καὶ εἰς τοὺς λοιποὺς τάφους κατὰ κανόνα συμβαίνει, ἔχει τὰ τοιχώματα ἐλαφρῶς κοῖλα, ὥστε ἡ ὀριζοντία τομὴ παρουσιάζει ἑλλειψοειδῆ μορφήν (εἰκ. 9). Ἡ θύρα, διατηρουμένη καλῶς μέχρις ὕψους 1 μ. περίπου, ἔχει πλάτος 0,60 κάτω καὶ 0,50 ἄνω, φέρουσα ἐξωτερικῶς ἀναθύρωσιν πρὸς ὑποδοχὴν τῆς πλακός, ἥτις ἔφρασε τὸ στόμιον. Πρὸ τοῦ πατήσωμεν τὸ κατώφλιον, ὑπάρχει φλιά τριῶν ἑκατοστῶν ὕψους, τὸ δὲ κατώφλιον ὑψοῦται ἀπὸ ταύτης 0,20 (εἰκ. 9, τομὴ). Τὸ δάπεδον τοῦ τάφου εὐρίσκεται εἰς βάθος 0,30 καὶ δὲν ἔφερε λάκκους νεκρικοῦς. Ὁ θάλαμος εἶναι ἐντελῶς κυκλικός, θολούμενος ἀρκετὰ ἀποτόμως πρὸς τὰ ἄνω, εἰς τρόπον ὥστε ἡ ὀπή τῆς κορυφῆς εἰς τὴν ἐπιφάνειαν τοῦ πετρώματος ἦτο μόνον 0,90 διαμέτρου. Ἰδιαιτέρον χαρα-



Εἰκ. 9. Κοινογενάδας τάφος Β.

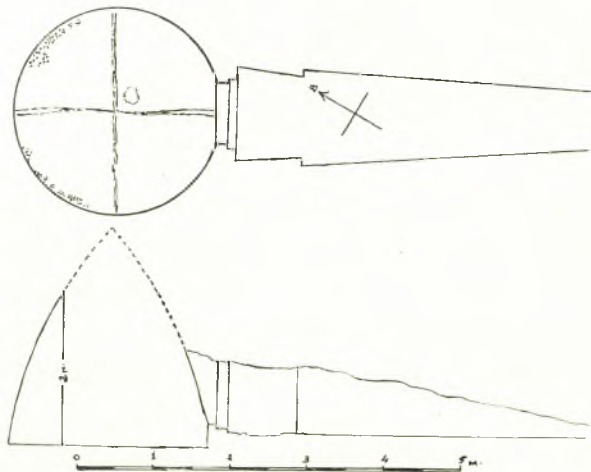


κτηριστικὸν τοῦ τάφου τούτου εἶναι, ὅτι περίξ τῆς ὀπῆς διατηρεῖται εὐδιάκριτος ἐγκοπὴ, ἵνα στερεωθοῦν καλύτερον οἱ πρῶτοι λίθοι τῆς θολώσεως ἐπὶ τοῦ ἀνωμάλου βράχου. (Ὅρα τὴν τομὴν εἰκ. 9 καὶ τὴν φωτογραφίαν εἰκ. 10, ὅπου ἡ ἐγκοπὴ αὕτη διακρίνεται). Ὁ τάφος οὐδὲν περιεῖχε, πλὴν ἀσημάντων ὀστράκων.

Ὁ τάφος Γ. Οὗτος εὐρίσκεται ἐντὸς τοῦ χωρίου παρὰ τὴν ἀμαξιτὸν ἐντὸς ἀγροῦ τοῦ κ. Γ. Κονταρᾶ, εἰς ἀπόστασιν 400 περίπου μέτρων πρὸς Βορρᾶν τοῦ τάφου Α. Καὶ οὗτος ἦτο παλαιότερον συλημένος. Ὁ δρόμος του φέρει μίαν ἰδιορρυθμίαν (εἰκόνες 11 - 12), ἣτοι εἰς ἀπόστασιν 2 μ. πρὸ τῆς θύρας παρουσιάζει δύο λαξευτὰς παραστάδας, ὡς εἰ ἐπρόκειτο περὶ προθύρου. Δύο μικραὶ βαθμίδες ὀδηγοῦν πρὸς τὴν θύραν, ἣς τὸ κατώφλιον ἐσωτερικῶς δὲν ἀκολουθεῖ τὴν περίμετρον τοῦ τάφου, ἀλλ' εἶναι εὐθύ. Ὁ κυκλικὸς θάλαμος στερεῖται ἐπίσης νεκρικῶν λάκκων καὶ φέρει δύο ἀμελεῖς καὶ ἐλαφρὰς ἀυλακώσεις σταυροειδῶς ἐπὶ τοῦ δαπέδου, τὸ ὁποῖον ἐπιπροσθέτως εἰς μερικὰ σημεῖα διατηρεῖ ἴχνη κονιάματος. Τοῦτο δὲν ἔχει τὴν σκληρὰν σύστασιν τῶν συνήθων ρωμαϊκῶν καὶ βυζαντινῶν ἀσβεστοκονιαμάτων, ἀλλὰ σύγκειται ἐκ πολὺ μικρῶν ψηφίδων τοῦ αὐτοῦ μαλακοῦ ἀσβεστολίθου, ἐντὸς τοῦ ὁποίου ἔχει λαξευτὴ ὁ τάφος, καὶ συνδετικοῦ τινος (γύψου;). Τὸ κονίαμα



Εἰκ. 10. Ὁ τάφος Β Κοντογενάδας.



Εἰκ. 11. Κοντογενάδας τάφος Γ.

τοῦτο δὲν ἔχει τὴν σκληρότητα τῶν συνήθων ἀσβεστοκονιαμάτων, δὲν δύναται τις ὅμως νὰ ἀποφανθῇ μετὰ βεβαιότητος ἂν ἀνῆκεν ἀρχῆθεν εἰς τὸν τάφον. Ὅπωςδήποτε, ἡ θύρα οὐδὲν ἴχνος τειχίσεως φέρει, τὸ ὁποῖον νὰ ἀποδεικνύη ὅτι μεταγενεστέρως ὁ τάφος ἐχρησιμοποιήθη ὡς δεξαμενὴ ὕδατος. Οὐδὲν εὑρημα ἐσημειώθη κατὰ τὴν ἀνασκαφὴν τοῦ τάφου τούτου.

Οἱ τάφοι Μεταξάτων. Ἡ συστάς τῶν τριῶν τούτων τάφων κεῖται εἰς πέντε λεπτῶν ἀπόστασιν πρὸς τὰ ΝΑ τοῦ χωρίου εἰς θέσιν «τὰ Χαλικιερά». Ὁ πρῶτος ἐκ τούτων εὐρέθη ἐντὸς ἀγροῦ τοῦ κ. Νικ. Μεταξᾶ καὶ κατόπιν διηγή-

σεως τοῦ ἰδίου, ὅτι ὑπὸ τὸν ἀγρὸν ὑπάρχει σπήλαιον, ἐντὸς τοῦ ὁποίου οἱ γονεῖς του εἶχον εὑρεῖ ἄλλοτε μαυρισμένον ξύλον, ὃπερ κομισθὲν πρὸς τὸν ἱερέα ἀνεγνωρίσθη ὡς παλαιὸν κόνισμα. Ἡ ἀνασκαφὴ ἔδειξεν ἐντὸς ὀλίγου, ὅτι ἐπρόκειτο περὶ λαξευτοῦ τετραγώνου τάφου. Οἱ ἕτεροι δύο, κυκλικὸι τὸ σχῆμα, εὐρέθησαν διὰ δοκιμαστικῶν σκαφῶν περὶ τὰ 100μ. ἀνατολικώτερον.

Ὁ τάφος Α. (εἰκόνες 13 - 15). Ὁ τάφος οὗτος, ὅστις παρουσιάζει ιδιαίτερον ἐνδιαφέρον, ἔχει λαξευθῆ οὕτως εἰπεῖν ἐντὸς τοῦ ἀμμώδους χώματος, τὸ ὁποῖον ἐπὶ τῆς ἐπιφανείας τοῦ ἐδάφους καλύπτεται δίκην πλακὸς ὑπὸ πετρώματος ἔχοντος περίπου 2 μ. πάχους. Τὸ πλακοειδὲς τοῦτο πέτρωμα ἐχρησιμοποιήθη ὡς στέγη τοῦ τάφου, τὰ τοιχώματα ὁμοῦς τοῦ σπηλαίου, ὁ δρόμος καὶ ἰδιαίτερος τὸ δάπεδον μετὰ τῶν λάκκων του εἶναι λίαν ψαθυρὰ λόγῳ τῆς μαλακότητος τοῦ χώματος. Θύρα δὲν διατηρήθη, εἶναι δὲ πολὺ πιθανόν, ὅτι ἦτο κτιστὴ διὰ λίθων.



Εἰκ. 12. Κοινογενάδας τάφος Γ.

Ὁ στενόμακρος δρόμος εἶναι ἐφωδιασμένος διὰ δύο ὑψηλῶν βαθμίδων (0,50 ὕψους) πρὸς ταχύτεραν ἐπίτευξιν τοῦ ποθητοῦ βάρους. Τὰ τοιχώματά του συγκλίνουν ὀλίγον πρὸς τὰ ἄνω. (Τὸν δρόμον ἐκ τῶν ἔσω πρὸς τὰ ἔξω δεικνύει ἡ εἰκ. 14, ὅπου ἡ ἀνωτάτη βαθμὶς δὲν ἀνήκει εἰς τὴν ἀρχικὴν λάξευσιν, ἀλλ' ἀφέθη παρ' ἡμῶν πρὸς εὐκολίαν τῶν ἐργατῶν κατὰ τὴν κένωσιν τοῦ τάφου). Εἰς τὸ μέρος, ὅπου θὰ ἦτο ἡ θύρα, διατηρήθησαν ὀλίγοι λίθοι ἐν εἴδει κατωφλίου. Παραπλεύρως εὐρέθη ἡ πλάξ ἣτις ἔφρασσε τὴν θύραν, σχήματος ὀρθογωνίου, πάχους 10 - 15 ἐκ. καὶ διαστάσεων 1,30 × 0,75. Ὁ νεκρικός θάλαμος ἔχει κανονικὸν ὀρθογώνιον σχῆμα ὅπως οἱ τάφοι Α καὶ Β Λακκίθρας, φέρει δὲ διάδρομον ἐν τῷ μέσῳ τοῦ δαπέδου, ἐκατέρωθεν τοῦ ὁποίου ὑπάρχουν οἱ νεκρικοὶ λάκκοι: Δεξιὰ μὲν πέντε, ἀριστερὰ δὲ μόνον τέσσαρες. Ὁ λάκκος ὅστις θὰ ἔπρεπε νὰ εἶναι ὁ ἕνατος, οὐδέποτε ἐλξεύθη. Οἱ λάκκοι ἔχουσιν ἄνισα βάθη σημειούμενα ἐπὶ τοῦ σχεδίου, βαθύτατος δὲ πάντων, ἀληθὲς φρέαρ μετὰ

κόπου κενωθέν, ἦτο ὁ ὑπ' ἀρ. 7, ἀριθμῶν 2.80 μ. βάθους.

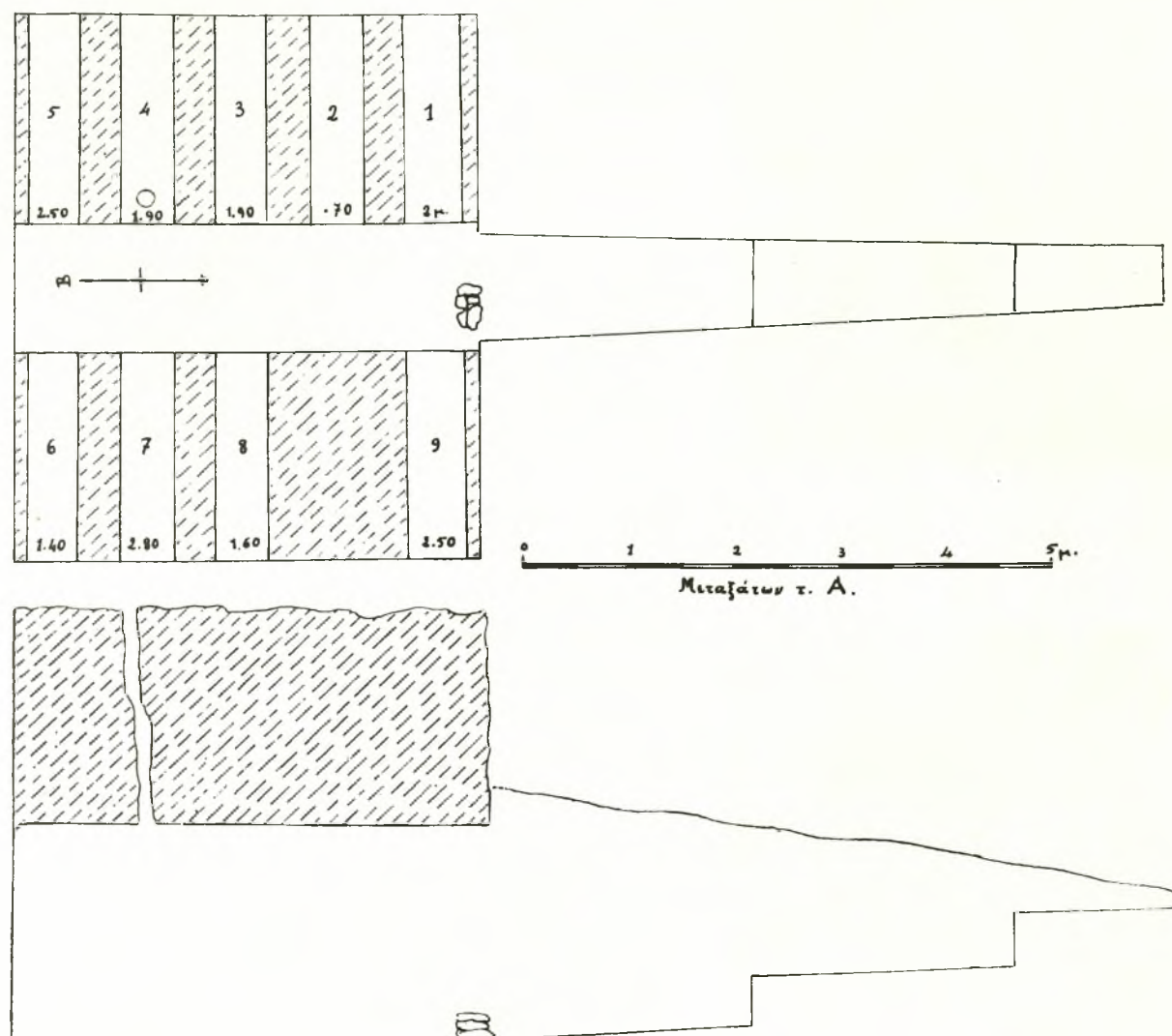
Τὸ πέτρωμα τῆς στέγης τοῦ τάφου φέρει σχεδὸν κάθετον ὀπήν, διαμέτρου 0,20 περίπου, ἣτις διήκει ἀπὸ τῆς ἐπιφανείας τοῦ ἐδάφους μέχρι τοῦ θαλάμου (εἰκ. 15). Ἡ ὀπή εὐρίσκεται οὐχὶ εἰς τὸ μέσον τοῦ σπηλαίου, ἀλλ' εἰς τι σημεῖον ἀπέχον 1,70 ἀπὸ τῆς ἀνατολικῆς πλευρᾶς καὶ 1,20 ἀπὸ τῆς βορείας, ἦτοι ὑπὲρ τὸ ἄκρον τοῦ λάκκου 4 (ὄρα τὸ σχέδιον εἰκ. 13.) Ἡ ὀπή δὲν εἶναι ἀπολύτως εὐθεῖα, ἀλλὰ κατὰ τι σκολιὰ. Ὁλόκληρον τὸ σπήλαιον ἦτο πλήρες ἐπιχώσεως, περὶ ἧς κατωτέρω.

Περὶ τὰ 10 μ. δυτικώτερον τοῦ τάφου εὐρέθη λίαν κατεστραμμένον κατασκεύασμα, εἶδος σηκοῦ, τοῦ ὁποίου διατηρεῖται τμήμα τῆς βορείας πλευρᾶς ἐν σχήματι τόξου, κτιστὸν διὰ λίθων λογάδων ἄνευ συνδετικοῦ (εἰκ. 16). Τοῦ τόξου ἡ χορδὴ ἔχει μῆκος 6,80. Μία μόνον σειρὰ λίθων, ἡ κατωτάτη διατηρεῖται, ὕψους 15 - 20 ἐκ., εἰς κακὴν δὲ κατάστασιν, διότι ἡ πρόσοψις ταύτης εἶναι λίαν ἀμελής. Ἴσως τὸ νῦν σφζόμενον μέρος δὲν ἦτο ὄρατὸν ἐν τῇ ἀρχαιότητι. Ἐξωτερικῶς ὁ τοῖχος ἐπίσης δὲν σχηματίζει πρόσοψιν, διότι ἐδράζεται ἐπὶ τοῦ φυσικοῦ βράχου. Ἴσως ἐγένετο κανονικώτερος εἰς τὰ ἀνώτερα στρώματα. Δεξιὰ, ἦτοι πρὸς τὸ



ἀνατολικὸν μέρος, δὲν διατηρήθη μὲν τοῖχος, ὁ βράχος ὅμως εἶναι πελεκημένος καὶ λειὸς ἐν εἴδει εὐθυνηρίας, φέρων καὶ ἴχνος τι μετὰ μεγαλυτέρας ἐπιμελείας πελεκημένον, οἷον εἰ φλιάν ἢ βάσιν πρὸς τοποθέτησιν ἀντικειμένου τινός.

Εἰς 0,40 μ. ἀπόστασιν ἀπὸ τῆς ἀψίδος τοῦ βορείου τοίχου καὶ ἀκριβῶς εἰς τὸ μέσον ταύτης εὐρέθη σπόνδυλος πωρίνου πρισματικοῦ κίονος δωδεκαπλεύρου, διατηρῶν μέγιστον



Εἰκ. 13. Μεταξάτων τάφος Α.

ὑψος 0,50 καὶ ἔχων διάμ. 0,62. Ὁ σπόνδυλος ἐπάτει ἐπὶ τοῦ φυσικοῦ βράχου, δὲν ὑπάρχει ὅμως ἴχνος ἐπεξεργασίας τοῦ τελευταίου, ὥστε δὲν εἶναι βέβαιον ὅτι ὁ σπόνδυλος διατηρήθη εἰς τὴν ἀρχικὴν του θέσιν.

Πολυάριθμα τεμάχια πηλίνων κεράμων, πάχους 2 ἐκ., ὑποδεικνύουν ὅτι τὸ οἰκοδόμημα ἐκεῖνο ἦτο ἐστεγασμένον. Ὑπὸ τὸ ἐπιφανειακὸν χῶμα τοῦ ἀγροῦ ἀνεκαλύφθη στρώμα πάχους 0,40, μελανὸν καὶ πλήρες τέφρας ὁμοῦ μετὰ ὀστράκων ἐξ ἀγγείων διαφόρων ἐποχῶν, περιῶν κατωτέρω. Τὸ στρώμα τοῦτο ὑπερβαίνει τὰ διατηρηθέντα ἴχνη τοῦ «σηκοῦ», ἐκτεινόμενον καὶ πέραν τούτου εἰς ἕκτασιν ἀρκετῶν τετραγωνικῶν μέτρων.



Ὁ τάφος Β. (εἰκόνες 17 - 18). Οὗτος φέρει βραχύτατον δρόμον μετὰ δύο βαθμίδων σκαλισμένον ἐντὸς τοῦ πετρώματος, ἀρκετὰ ψαθυροῦ καὶ τούτου εἰς τὰ βαθύτερα στρώματα. Ἡ θύρα εὐρέθη ἀνέπαφος, φρασσομένη διὰ ξηρολιθιάς (εἰκ. 18 ἀριστερά). Ἐπειδὴ ὅμως ἡ ἀριστερὰ παραστάς εἶχε διαρραγῆ, μόλις ἀπεφράχθη ἡ θύρα κατέρρευσε καὶ ἡ παραστάς αὕτη (εἰκ. 18 δεξιά). Μετὰ τὸ ἀνοιγμα τῆς θύρας, ἐνῶ ἐπεριμένομεν νὰ εὕρωμεν τὸν θάλαμον τοῦ τάφου ἀνέπαφον, παρουσιάσθη οὗτος τοῦναντίον πλήρης λίθων καὶ σκληρῶν χωμάτων μέχρι κορυφῆς, χωρὶς κανὲν κενόν. Ἡ πεῖρα ἡ ἀποκτηθεῖσα εἰς τοὺς τάφους Κοντογενάδας μὲ ἔκαμε νὰ ὑποπτεύσω, ὅτι καὶ ὁ τάφος οὗτος ἔφερεν ἀνοιγμα ἄνωθεν, πρᾶγμα τὸ ὁποῖον ἐντὸς ὀλίγου ἐπιστοποιήθη. Ἡ ὀπή ἡ σχηματιζομένη ἐπὶ τῆς ἐπιφανείας ἔχει ἐνταῦθα διάμετρον 1,25.



Εἰκ. 14.

Τάφος Α Μεταξάνων. Ἡ εἰκὼν ληφθεῖσα ἐκ τῶν ἔσω, δεικνύει τὸν βαθμιδατὸν δρόμον καὶ τὴν πλάκα, ἣτις ἐφρασε τὸ στόμιον, εἰς ἣν θέσιν εὐρέθη.



Εἰκ. 15. Μεταξᾶτα, τάφος Α. Κάτω, ἡ ὀπή τῶν σπονδῶν. Ἄνω, τμήμα τοῦ δρόμου

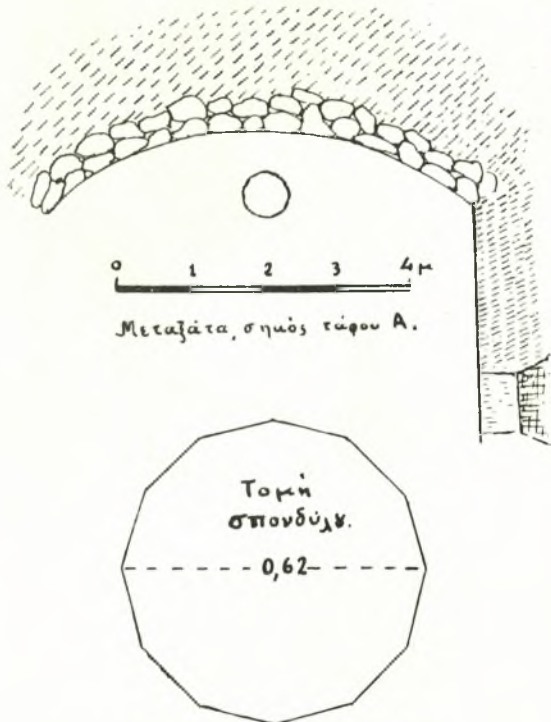
Ὁ θάλαμος ἔχει σχῆμα κανονικοῦ κύκλου, τὸ δὲ δάπεδόν του εὐρίσκεται εἰς βάθος 0,50 ἀπὸ τοῦ κατωφλίου τῆς θύρας. Ὅλοι οἱ λίθοι τῆς θολώσεως, ὧν πολλοὶ πλακωτοί, εὐρέθησαν ἐντὸς τοῦ θαλάμου. Δέκα λάκκοι ἀκανονίστως λαξευμένοι πληροῦν ὅλον τὸ σπήλαιον, τοῦ δεκάτου λάκκου ἀνοιχθέντος ἐντὸς συμπληρωματικῆς κόγχης. Ἡ διὰ λίθων θόλωσις, ἣτις συνεπλήρωσε τὴν κατασκευὴν τοῦ τάφου τούτου, εἶχεν ἐλάχιστον ὕψος (εἰκ. 17).

Ὁ τάφος Γ. (εἰκόνες 19 - 20). Τὴν παρουσίαν τοῦ τάφου τούτου, ὅστις κεῖται εἰκοσάδα μέτρων πρὸς Ἄνατ. τοῦ προηγουμένου, προὔδωκεν ἡ ὑπαρξὶς δένδρου, ἐνὸς εὐμεγέθους κοκκορέβινθου (τερέβινθος ἢ τέρμινθος τῶν ἀρχαίων, Pistacia Terebinthus), τοῦ ὁποίου αἱ διαστάσεις ἐντὸς τοῦ βραχώδους ἐκείνου περιβάλλοντος δὲν ἦτο δυνατόν νὰ ἐξηγηθῶν (εἰκ. 20). Πράγματι τὸ δένδρον εἶχε φυτρώσει διὰ τῆς ὀπῆς τοῦ τάφου, ὅστις εἶναι γὰρ ὅλα ἀνάλογος πρὸς τὸν Β, αἱ δὲ ῥίζαι του ἔβροσκον ἐντὸς τῆς νεκρικῆς ἐπιχώσεως. Ὁ τάφος Γ διατηρεῖται ἄριστα, συντελοῦντος καὶ τοῦ σκληροῦ πετρώματος. Ὁ βραχὺς καὶ βαθὺς δρόμος φθάνει εἰς τὸ ἐπιθυμητὸν βάθος διὰ τριῶν βαθμίδων, ὧν ἡ τελευταία διπλασία εἰς ὕψος τῶν προηγουμένων. Ἡ θύρα φέρει εὐρυτάτην ἀναθύρωσιν (εἰκ. 20), ὁ δὲ θάλαμος, κανονικῶς κυκλικός, φέρει ἀκανονίστως ὀκτὼ λάκκους, ὧν οἱ

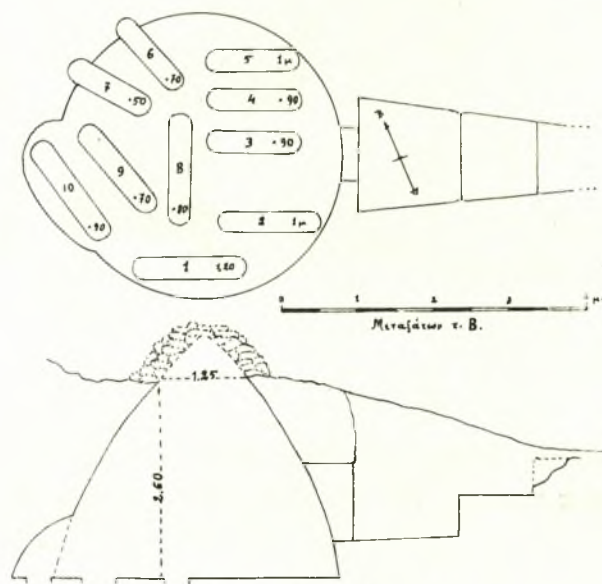


δύο ἐντὸς κογχῶν. Ἐτερος μικρὸς καὶ ἀβαθὴς λάκκος (0,15 βάθος) ἐλαξεύθη παρὰ τὸν μυχὸν τοῦ δρόμου, δεξιὰ τῆς θύρας. Τὸ φαινόμενον εἶναι ἐντελῶς ἀνάλογον πρὸς τὸ τοῦ τάφου Α Κοντογενάδας, πρὸς ὃν συμφωνεῖ ἔτι τὸ γεγονός, ὅτι ὁ δεύτερος λάκκος τοῦ σπηλαίου ἦτο ὁ κύριος τάφος, φέρων καὶ ἐγκοπὴν περίξ τῶν χειλέων πρὸς ἐφαρμογὴν τῶν καλυπτηρίων πλακῶν.

Ὁ τάφος οὗτος ἔφερε κεχωσμένον καὶ ἀφανῆ τὸν δρόμον, ἦτο ὁμως ἐν μέρει κενὸς ἄνω εἰς τὴν ὀπὴν, ὅπου ἐφύετο τὸ δένδρον. Ὑπὸ τῶν περιοίκων ἐθεωρεῖτο ὡς ἐγκαταλελειμμένον καὶ κεχωσμένον φρέαρ. Φαίνεται ὅτι κάποτε ἀνεκαλύφθη, εὐτυχῶς ὁμως δὲν ἐσυλήθη ἢ τὸ πολὺ ὀλίγοι ἐκ τῶν λάκκων του ἀνεμογλεύθησαν.



Εἰκ. 16. Ὁ σημάς τοῦ τάφου Α.



Εἰκ. 17. Μεταξάτων τάφος Β.

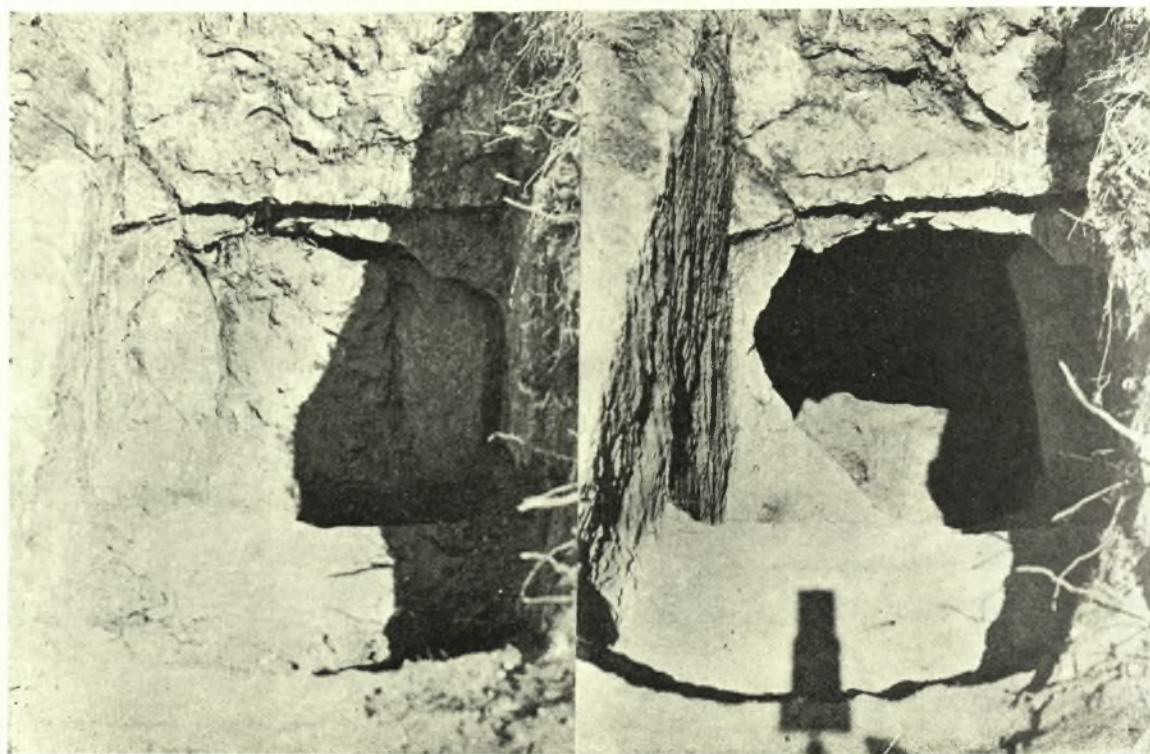
Οἱ λίθοι τῆς θολώσεως εὐρέθησαν καὶ ἐνταῦθα πληροῦντες τὸ κατώτερον σπήλαιον. Πολλοὶ ἐκ τούτων ἦσαν πλάκες, αὗται δὲ προφανῶς ἐχρησίμευον ὡς καλύμματα τῶν λάκκων. Ἐν τούτοις οὐδεμία εὐρέθη κατὰ χώραν.

### 3. ΑΙ ΤΑΦΑΙ ΚΑΙ ΤΑ ΕΥΡΗΜΑΤΑ

Τῆς Κοντογενάδας οἱ τάφοι, ὡς ἐλέχθη ἤδη, εὐρέθησαν κενοί. Μόνος ὁ τάφος Α παρουσίασε μερικὰ ὄστρακα, ἐκ τῶν ὁποίων μετὰ βίας συνεπληρώθησαν τρία ἀγγεῖα, ὡς δεῖγμα τῆς κεραμεικῆς τοῦ τάφου τούτου (εἰκ. 21). Τὸ μικρότερον ἐκ τούτων (δεξιὰ) εὐρέθη ἐντὸς τοῦ λάκκου τοῦ δρόμου, ὅστις παρέσχε καὶ ἐν τεμάχιον (τὸ ἄγγιστρον) πόρπης, ἔτι δὲ μικρότατον ῥόδακα κυανῆς ὑαλομάξης. Ἡ κατωτάτη ἐπίχωσις καὶ οἱ λάκκοι τοῦ θαλάμου παρέσχον τεμάχια μόνον, ἰδίως ἐξ ὑπιπόδων κυλίκων. Πάντα συνέκειντο ἐκ λευκοῦ ἢ κιτρινωποῦ εὐθρύπτου πηλοῦ.

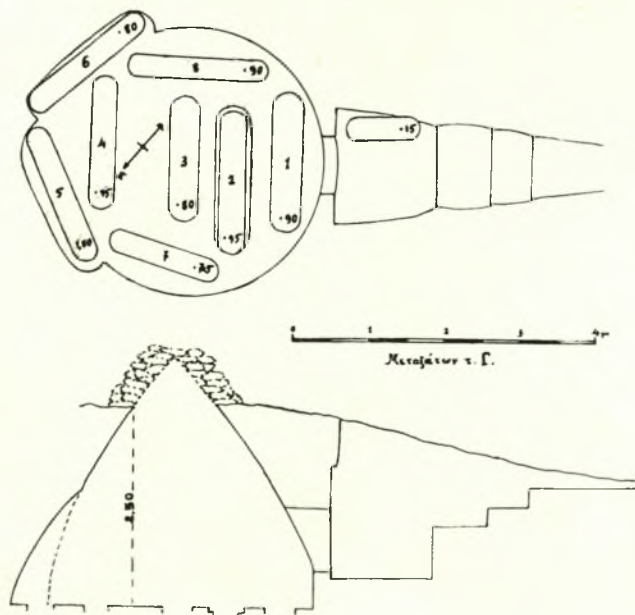
Ὁ τάφος ὁμως οὗτος παρουσίασε σπουδαῖον εὔρημα, τὰ τεμάχια λιθίνης σαρκοφάγου, ἐξ ὧν κατέστη δυνατὸν νὰ ἀνασυγκροτηθῇ τὸ ὄλον (εἰκ. 22). Τὰ τεμάχια ταῦτα εὐρέθησαν





Εἰκ. 18. Μεταξάτων τάφος Β. Ἀριστερά: Ἡ θύρα ὡς εὐρέθη φρασσομένη διὰ τοίχου.  
Δεξιά: Ἡ θύρα μετὰ τὴν ἀπόφραξιν

ἐν μέρει μὲν ἐντὸς τῆς ἐπιχώσεως τοῦ θαλάμου, ἐν μέρει δ' ἐντὸς τοῦ λάκκου 2, ἦσαν δ' ἄρκετὰ ὅπως συμπληρωθῆ ἀσφαλῶς εἰς τὰς ἀρχικὰς διαστάσεις τῆς ἡ λάρναξ.

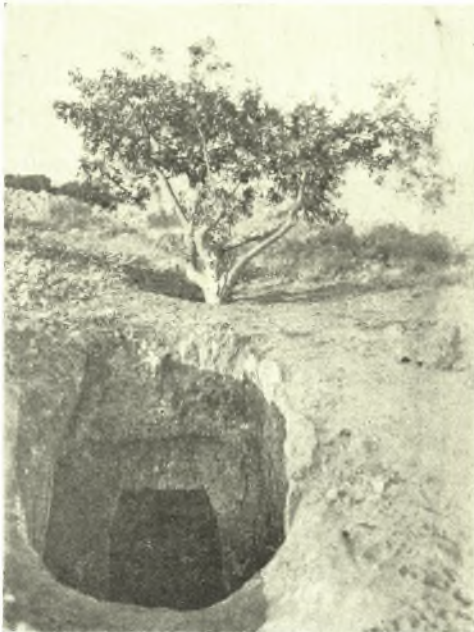


Εἰκ. 19. Μεταξάτων τάφος Ι'.

Λείψανα τῆς λατρείας τῶν νεκρῶν εὐρέθησαν ἐντὸς τῆς κατωτάτης ἐπιχώσεως, ἰδίᾳ παρὰ τὸν μυχὸν τοῦ τάφου, δύο ὀδόντες χοίρου, κέρας καὶ σιαγὼν αἰγός, πρὸ παντὸς δὲ ἄφθονα ὀστᾶ καὶ ὀλόκληρον τὸ κρανίον μόσχου (ἔστερεῖτο ἔτι κεράτων). Εὐρέθη ἐπίσης καὶ τεμάχιον πλακὸς φέρον ἡμισφαιρικὴν κοιλότητα, ἴσως ἐκ τραπέζης προσφορῶν. Ἀνθρώπινα ὀστᾶ ἐν κακῇ καταστάσει, ὡς καὶ δύο ἢ τρία κρανία, εὐρέθησαν καθ' ὅλην τὴν ἐπίχωσιν καὶ ἐντὸς τοῦ λάκκου 2.

Ὁ τάφος Α Μεταξάτων παρουσίασεν εἰς τὴν ἐπίχωσιν τοῦ δρόμου καὶ τοῦ θαλάμου του πλὴν ἀφθόνων ἰχνῶν ἑλληνικῆς κεραμεικῆς, περὶ ὧν θὰ διαλάβωμεν κατωτέρω, καὶ τεμάχια μυκηναϊκῶν ἀγγείων, ἰδίᾳ τὴν πελωρίαν ὑψίποδα κύλικα εἰκ. 23 δεξιά. Ὁ θάλαμος ἦτο πλήρης ἐπιχώσεως

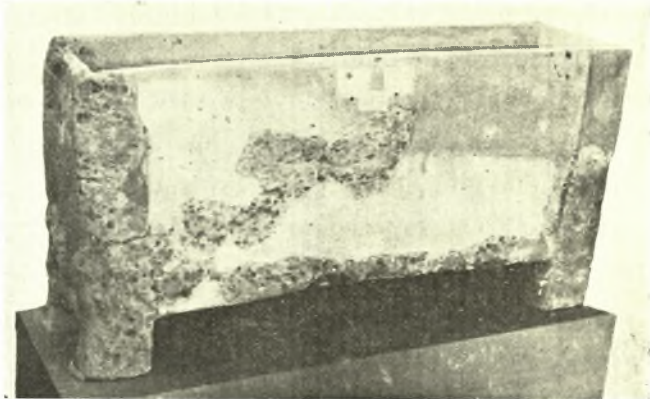
καὶ μόνα τὰ ἀνώτατα 50 ἐκ. τοῦ ὕψους του ἦσαν κενά. Κατὰ τὴν ἀνασκαφὴν διηρέθη εἰς δριζόντια στρώματα ἀνὰ 50 ἐκ. πάχους, παρατηρήθη δὲ ὅτι τὸ ἀνώτατον τοιοῦτο περιεῖχε μελαμβραφῆ ὠραῖα ὄστρακα τοῦ 5<sup>ου</sup> καὶ 4<sup>ου</sup> π.Χ. αἰῶνος. Τὸ μεσαῖον στρώμα ἀπέδωκε τεμάχιον πίθου μετ' ἀναγλύφου πλοχοῦ τοῦ 7<sup>ου</sup> π.Χ. αἰῶνος. (Κατωτέρω εἰκ. 44). Ἡ κατωτάτη ἐπίχωσις τέλος τοῦ σπηλαίου ἀπετελεῖτο ἐκ χώματος μελανοῦ, διαφέροντος τελείως τῶν πέριξ λευκῶν ἀμμωδῶν χωμάτων καὶ περιέχοντος ἐλάχιστα ὄστρακα, πάντα μυκηναϊκά, ἔτι δὲ ὀστᾶ τινὰ βοός.



Εἰκ. 20. Μεταξάτων τάφος Γ.



Εἰκ. 21. Ἀγγεῖα ἐκ τοῦ τάφου Α Κοιτογενάδας.



Εἰκ. 22. Λιθίνη σαρκοφάγος ἐκ τοῦ τάφου Α Κοιτογενάδας.

Τὰ εὐρήματα τῶν λάκκων τοῦ τάφου τούτου, ὡς καὶ τῶν δύο ἐπομένων τάφων, σημειοῦνται ἐπὶ τῶν εἰκόνων καὶ πινάκων. Ὡς ἐκ τούτου περιτεύει ἢ ἐκ τοῦ ἡμερολογίου τῶν ἀνασκαφῶν ἀντιγραφὴ τοῦ ἱστορικοῦ τῶν εὐρημάτων τούτων. Θὰ σημειωθοῦν μόνον αἱ γενικαὶ παρατηρήσεις, ἂν δέ τις τυχὸν ἤθελε λάβει ποτὲ ἀνάγκην πληρεστέρων πληροφοριῶν, δύναται νὰ προστρέξῃ εἰς τὰ ἡμερολόγια τῶν ἀνασκαφῶν, τὰ ὅποια φυλάσσονται ἐν τῷ μουσεῖῳ Ἀργοστολίου.

Ταφικαὶ παρατηρήσεις εἰς οὐδένα τῶν τάφων κατέστησαν δυναταί, διότι λόγῳ τῶν ἐπανειλημμένων ταφῶν καὶ πολλάκις τῶν μεταγενεστέρων ἀναμοχλεύσεων τὰ ὀστᾶ εὐρίσκοντο πάντοτε ἐν ἀταξίᾳ καὶ κακῇ καταστάσει, ὡς συνέβη καὶ εἰς τοὺς τάφους Λακκίθρας<sup>1</sup>.

Ἐκ τῶν λάκκων τοῦ τάφου Α ὁ 1 καὶ 9, ἧτοι οἱ πλησιέστατοι πρὸς τὴν θύραν, ἦσαν καὶ οἱ πλουσιώτατοι. Τὸ φαινόμενον τοῦτο παρατηρήθη καὶ ἐν Λακκίθρα, ὅπου ἐδόθη καὶ σχετικὴ ἐξήγησις τοῦ πράγματος<sup>2</sup>. Ὁ λάκκος 1 περιεῖχεν εἰς τὸν πυθμένα του ἓνα πλακοειδῆ

<sup>1</sup> ΑΕ 1932 23 ἐξ.

<sup>2</sup> ΑΕ ἐ.δ. 24.



περιέργου σχήματος φυσικὸν λίθον, (εἰκ. 24) ἄνευ ἴχνους ἀνθρωπίνης ἐπεξεργασίας. Ἐν καὶ εἶναι δυνατὸν νὰ ἐχρησίμευσεν ἀπλῶς ὡς καλυπτήριος πλάξ τοῦ λάκκου, δὲν ἀποκλείεται



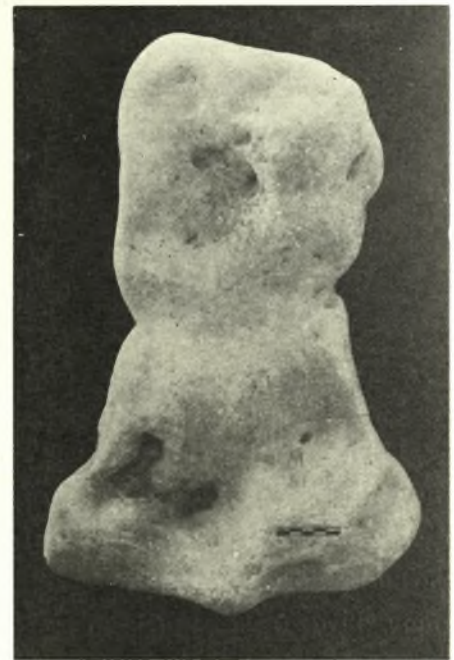
Εἰκ. 23. Μεγάλαι κύλικες ἐκ τοῦ τάφου Α Μεταξάτων.

ἐν τούτοις καὶ ἡ πιθανότης, ὅτι κατετέθη εἰς τὸν τάφον ὡς φετιχιστικὸν τι εἶδωλον κατ' ἀναλογίαν ὁμοίων παραδειγμάτων ἐκ τῆς μινωϊκῆς Κρήτης<sup>1</sup>. Ὁ λάκκος περιεῖχε τέσσαρας τοῦλάχιστον νεκρούς, ὧν τὰ κρανία, τεθραυσμένα εἰς τεμάχια, ἔκειντο εἰς διάφορα μέρη τῆς κατωτάτης ἐπιχώσεως.

Ὁ λάκκος Α<sub>2</sub> εἶχε βάθος μόνον 0.70 καὶ περιεῖχεν ὀλίγα ἴχνη ὀστέων, ἐπίσης ὄστρακά τινα καὶ πελωρίαν ὑψίποδα κύλικα (εἰκ. 23), ὕψους 0,25. Ὁ Α<sub>3</sub> περιεῖχεν ἓνα νεκρὸν καὶ ἐλάχιστα τεμάχια ἀγγείων, ἐπίσης καὶ ὁ Α<sub>4</sub> καὶ ὁ Α<sub>5</sub>. Ὁ Α<sub>6</sub>, βαθὺς 1,40, εὐρέθῃ τελείως κενός. Ὁ βαθύτατος πάντων Α<sub>7</sub> περιεῖχε δύο νεκρούς, ὧν τὰ τεμάχια τῶν κρανίων εὐρέθησαν εἰς διάφορα ὕψη καὶ θέσεις. Ὁ Α<sub>8</sub> περιεῖχεν ἓνα νεκρὸν εἰς τὸν πυθμένα ἐκτάδην καὶ παρ' αὐτὸν ἓνα ψευδόστομον ἀμφορέα. Τὸ κρανίον ὅμως εὐρέθῃ ὑψηλότερα, κατὰ τὸ μέσον περίπτου τοῦ λάκκου. Τέλος ὁ Α<sub>9</sub>, ὁ πλουσιώτατος πάντων, ὅστις μόνος παρουσίασε καὶ ἐν χρυσοῦν εὔρημα, ἀμφικωνικὴν ψῆφον, περιεῖχε πέντε θόλους κρανίων καὶ ἐν πρόσθιον μέρος προσώπου μαυρισμένον (ἴσως ὑπὸ πυρός). Περιέργως εἶναι συνερρικνωμένον καὶ συνωστεωμένον ἐν τῶν εὐρεθέντων κρανίων, ἴσως μὴ φυσιολογικὸν ἢ φέρον ἴχνη ἐπουλωθείσης πληγῆς.

Ὁ τάφος Β Μεταξάτων περιεῖχε κατὰ τὴν κατωτέραν καὶ κατωτάτην ἐπίχωσιν μέγα πλῆθος ὀστέων βοός, χοίρου καὶ ἄλλων ἴσως ζώων με καταφανῆ τὰ ἴχνη πυρός ἐπ' αὐτῶν Ἡ αὐτὴ ἐπίχωσις περιεῖχε καὶ τὰ τεμάχια τοῦ ἀμφορέως (εἰκ. 29 ἀριστερά), δύο πήλινα ἀντικείμενα ἐν σχήματι κουβαριστριάς (κατωτέρω εἰκ. 38), μερικὰ τεμάχια τῆς τριποδικῆς πυξίδος (εἰκ. 33), ἧς ἕτερον μέγαθραῦσμα ἀνευρέθη κατόπιν ἐντὸς τοῦ λάκκου Β<sub>1</sub> εἰς βάθος 0.40, συμπαγῆ πήλινον κυλινδρικὸν ὄγκον, ὡσεὶ πόδα μυκηναϊκοῦ λύχνου, τέλος δὲ ὀλίγα τεμάχια ἕξ ἑλληνιστικῶν μελαμβραφῶν ἀγγείων.

Ἐν κρανίον καὶ ὀστᾶ ἀνθρώπινα εὐρέθησαν ἐπὶ τοῦ δαπέδου τοῦ τάφου ἐντὸς τῆς κατωτάτης ἐπιχώσεως, πάντες δ' οἱ λάκκοι ἀπέδωκαν τεμάχια ἀνθρωπίνων ὀστέων με τὴν



Εἰκ. 24. Λίθος πλακωτὸς εὐρεθεὶς ἐντὸς τοῦ λάκκου Α<sub>1</sub> Μεταξάτων.

<sup>1</sup> Φετιχιστικὰ συσσωματώματα ἐκ τοῦ Μικροῦ Ἀνακτόρου τῆς Κνωσοῦ: Evans, Palace of Minos II 346 εἰκ. 198.

Εἰδωλόσχημοι πλάκες ἐκ σχιστολίθου ἐντὸς τοῦ ταφικοῦ σπηλαίου Πύργου: Ξανθοῦδίδης, ΑΛ 4, 1918 163 εἰκ. 14.

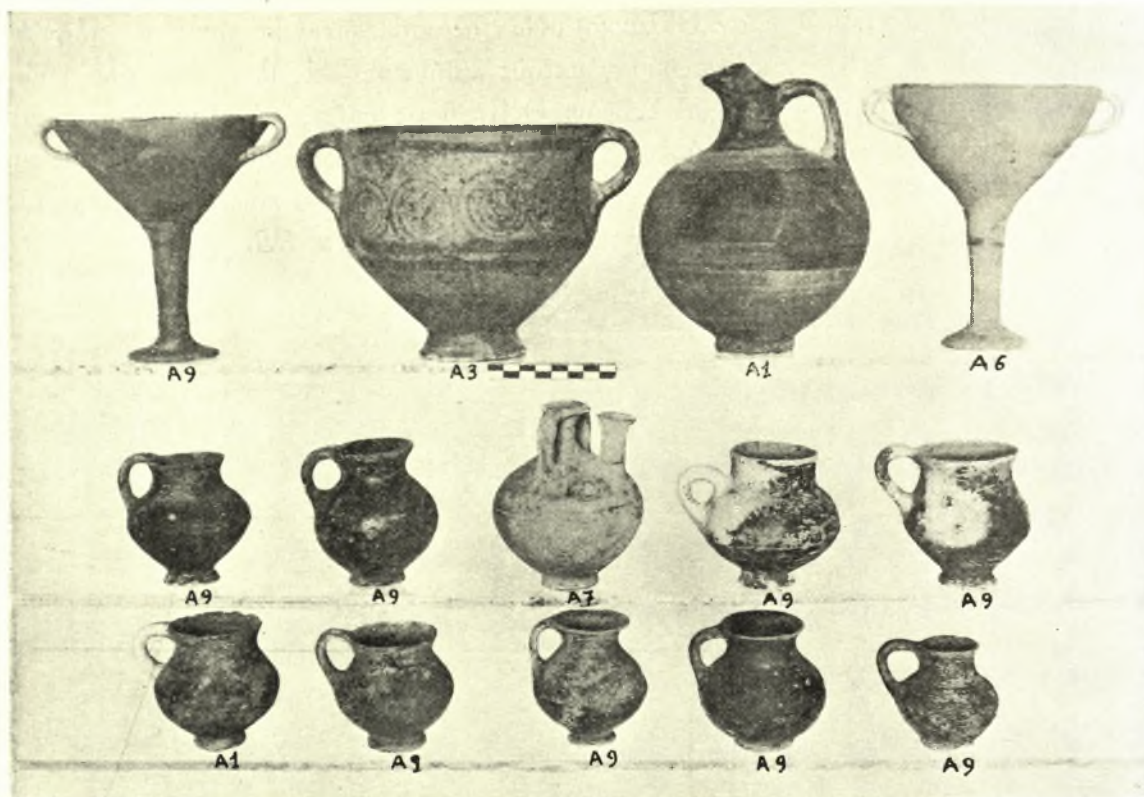
συνήθη περιγραφεῖσαν ἤδη ἀταξίαν. Οἱ λάκκοι οὐδὲν ἀξιοσημείωτον παρουσίασαν πλὴν τῶν συνήθων εὐρημάτων. Ὁ Β ; παρέσχε δύο γλυπτούς λίθους μετ' ἐκφυλισμένων, ἀλλ' εὐδιακρίτων ἔτι παραστάσεων αἰγάγρου καὶ ἐλάφου. Ὁ Β<sub>8</sub> ὅστις ὑπῆρξεν ὁ πλουσιώτατος πάντων, ἀπέδωκε δεκάδας πλακιδίων ἐξ ὑαλομάζης με ποικίλην διακόσμησιν (*πίν. 3*) καὶ τρία περίεργα μικρὰ ἀγγεῖα τῆς ἐντοπίας χειροποίητου τεχνικῆς (*εἰκ. 34* καὶ *37*). Ὁ Β<sub>9</sub> τέλος παρέσχε τὸ ὅλως ἀσύνηθες μετὰ λευκῆς διακοσμήσεως ἀγγεῖον *εἰκ. 33*.



*Εἰκ. 25. Ἀγγεῖα τοῦ τάφου Α Μεταξάτων.*

Ὁ τάφος Γ τέλος τῶν Μεταξάτων, ὅστις περιεῖχεν ἐπίχωσιν μὴ ὑπερβαίνουσαν τὸ ἐν μέτρον, δὲν παρέσχε ἐντὸς ταύτης ὁστᾶ ζῶων ἢ ἄλλα λείψανα θυσιῶν. Τὴν ἀναμόχλευσίν του ἀποδεικνύουν εὐρήματα ἐντὸς τῆς ἐπιχώσεως ταύτης, προερχόμενα ἐκ τοῦ ἐσωτερικοῦ τῶν λάκκων. Ἐπίσης δὲν παρουσίασε διόλου ὁστᾶ ἀνθρώπινα. Ταῦτα εἶχον διαλυθῆ ἐντελῶς. Ἐκ τῶν λάκκων πλουσιώτατος πάντων ὑπῆρξεν ὁ Γ<sub>2</sub>, ὅστις, ὡς ἐλέχθη, ἦτο μόνος αὐτὸς ἐφωδιασμένος καὶ δι' ἐγκοπῆς πέριξ τῶν χειλέων. Παρέσχε ὀλίγα σχετικῶς ἀγγεῖα, ὧν μεταξὺ ὁ τριπλοῦς «κέρνος» (*εἰκ. 34*), ἄλλα πολλὰ μικροπράγματα καὶ πρωτίστως δεκαπεντάδα ψήφων ἐξ ἠλέκτρου (*εἰκῶν 43* καὶ *πίν. 2*) καὶ χαλκοῦν δακτύλιον μετὰ ἐλλειψοειδοῦς σφενδόνης τοῦ συνήθους μυκηναϊκοῦ σχήματος. Κατὰ τὴν ἀνωτέραν του ἐπίχωσιν παρουσίασε τεμάχιον ἐνὸς ἀγγείου, τοῦ ὁποίου τὰ ὑπόλοιπα εὐρέθησαν ἐντὸς τοῦ γειτονικοῦ Γ<sub>3</sub>. Ὁ Γ<sub>5</sub> ὑπῆρξε πλούσιος εἰς ἀγγεῖα καὶ ἀρκετὰς ψήφους ἠλέκτρου. Ὁ Γ<sub>6</sub> ὑπῆρξε τελειῶς





Εικ. 26. Ἀγγεῖα τοῦ τάφου Α Μεταξάτων.

κενός, τέλος ὁ Γ<sub>8</sub> παρουσίασε προχοϊσκήν περιέχουσαν τὰ ὄστρια μικροῦ ζώου καὶ μόνωτον κύπελλον μετὰ προχοῆς, τὸ ὁποῖον περιεῖχε μίαν σφαιρικὴν ψῆφον σαρωδώνυχος. Οἱ λοιποὶ τάφοι περιεῖχον συνήθη εὐρήματα.

#### 4. ΓΕΝΙΚΑΙ ΠΑΡΑΤΗΡΗΣΕΙΣ

Ἐπὶ τῶν εὐρημάτων τῶν τάφων δὲν χρειάζεται νὰ λεχθῶν πολλὰ πράγματα, διότι



Εικ. 27. Ἀγγεῖα τοῦ τάφου Α Μεταξάτων.

γενικῶς εἶναι ὅμοια πρὸς τὰ τῶν προηγούμενων ἀνασκαφῶν τῆς Λακκίθρας<sup>1</sup>. Ἐν τούτοις οἱ τάφοι Μεταξάτων εἶναι πολὺ πτωχότεροι τῶν τῆς Λακκίθρας εἰς περιεχόμενον. Χρυσᾶ εὐρήματα δὲν ἐσημειώθησαν ἢ μία ἀμφικωνικὴ ψῆφος καὶ ἓν σπειροειδὲς σύρμα, «σφηκωτῆρ» (πίν. 3, Α<sub>9</sub> καὶ Γ<sub>2</sub>). Ἀγγεῖα εὐρέθησαν καὶ ἐνταῦθα ἄφθονα, ἀλλὰ χαρακτηριστικὴ εἶναι ἡ παντελὴς σχεδὸν ἀπουσία τῶν

μεγαλυτέρων τοιούτων (κρατήρων) ὧν ἡ Λακκίθρα παρουσίασε μεγάλην ἀφθονίαν. Δύο μόνον μικροὺς κρατήρας ἀπέδωκεν ὁ τάφος Α Μεταξάτων (εἰκ. 26 καὶ 29), καὶ ἓνα μεγαλύτερον

<sup>1</sup> ΑΕ 1932 31 ἐξ.





Εἰκ. 28. Ἄγγεῖα τάφου Β Μεταξάτων.

τῆς χειροποιήτου ἐντοπίας τέχνης (εἰκ. 36), φέροντα καθέτως ραβδώσεις ἐπὶ τῆς κοιλίας<sup>1</sup>.

Ὁ τάφος Β ἀπέδωκε τὸ ιδιόρρυθμον ἄγγεῖον εἰκ. 29 (ἄρ. καταλ. 1476, ὕψος 0,34). Τὸ σχῆμα του εἶναι ἀρχαϊκὸν καὶ βαρὺ (συνεπληρώθη κατ' εἰκασίαν ἢ βάσις), ὁ λαιμὸς καθειμένος, ἐκάστη δὲ λαβὴ φέρει ἐπὶ τῆς κορυφῆς κερατοειδῆ ἀπόφυσιν. Ὁ κίτρινοπράσινος πηλὸς εἶναι ἄριστα ὠπτημένος τὰ δὲ τεμάχια ἀπέδιδον κωδωνισμόν ιδιόρρυθμον, σχεδὸν μεταλλικόν, μὴ συνήθη εἰς τὸν πολὺ χαλαρότερον πηλὸν τῶν κοινῶν ὑπομυκηναϊκῶν ἄγγείων. Τὸ ἀραιὸν καστανὸν βερνίκιον ἔχει ἐπιτεθῆ δι' ὀριζοντίων κινήσεων τοῦ χρωστήρος, ὁ δὲ τεχνίτης ἀναμφιβόλως ἠθέλησε δι' αὐτοῦ τοῦ τρόπου νὰ παραγάγῃ «μηχανικῶς» ζώνας, πρᾶγμα τὸ ὁποῖον ἐπέτυχεν ἀρκετά, ἀλλὰ φυσικὰ ἄνευ κανονικότητος καὶ ὁμοιομορφίας. Τὸ ἄγγεῖον τοῦτο ἴσταται μεμωμένον ἐντὸς τῆς ὑπολοίπου συλλογῆς τῶν κεφαλληνιακῶν ἀνασκαφῶν. Εὐρέθη, ὡς ἐλέχθη



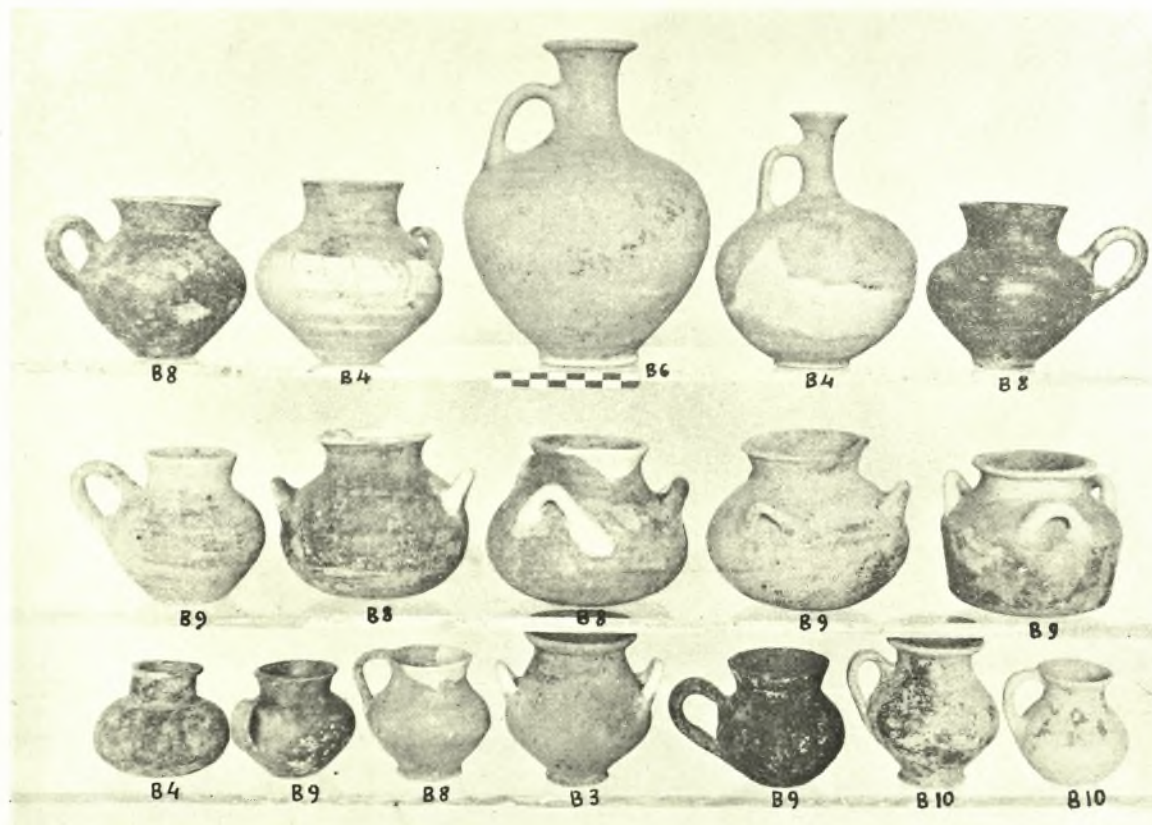
Εἰκ. 29. Ἄγγεῖα ἐκ τῶν τάφου Β καὶ Α Μεταξάτων.

<sup>1</sup> Ὑψος τῶν μὲν δύο μυκηναϊκῶν κρατῆρων 0,14 καὶ 0,25, τοῦ δὲ χειροποιήτου 0,34.



ἤδη, ἐπὶ τοῦ δαπέδου τοῦ τάφου Β καὶ δὲν θὰ ἀπεκλείετο νὰ ἀνήκη εἰς μεταγενεστέραν τῶν τάφων ἐποχὴν.

Εἰς τὰ ὑπόλοιπα ἀγγεῖα τῶν τάφων ἀντιπροσωπεύονται γενικῶς ὄλαι αἱ συλλογαὶ αἱ περιγραφεῖσαι ἤδη ἐκ τῶν τάφων Λακκίθρας<sup>1</sup>. Ἀγγεῖα μυκηναϊκῆς τεχνοτροπίας μετὰ στίλβοντος βερνικίου εὐρέθησαν δύο, ἀμφοτέρωθεν ἐντὸς τοῦ τάφου Β: Ὁ μετὰ λεπιδωτοῦ κοσμηματος ἀμφορίσκος 1477 (λάκκος Β<sub>2</sub>, πίν. 1) καὶ εἰς ψευδόστομος ἀμφορεὺς ἐξίτηλος, ὅστις



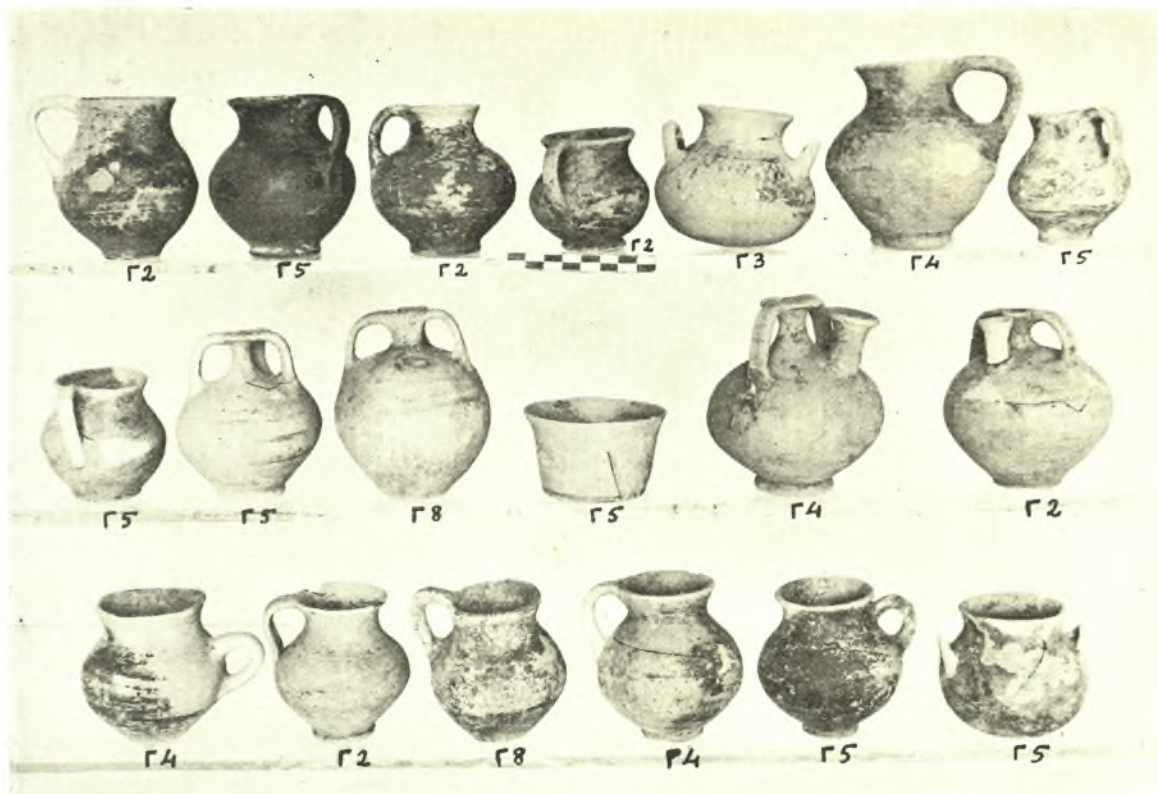
Εἰκ. 30. Ἀγγεῖα τάφου Β Μεταξάτων.

ἔφερε λεπτὰς ζώνας ἐπὶ τῆς κοιλίας καὶ πλοχμοειδῆ τοιαύτην ἐπὶ τοῦ ὤμου (λάκκος Β<sub>8</sub>, εἰκ. 29 τὸ δεύτερον ἐκ δεξιῶν ἀγγείων τῆς ἀνωτάτης σειρᾶς).

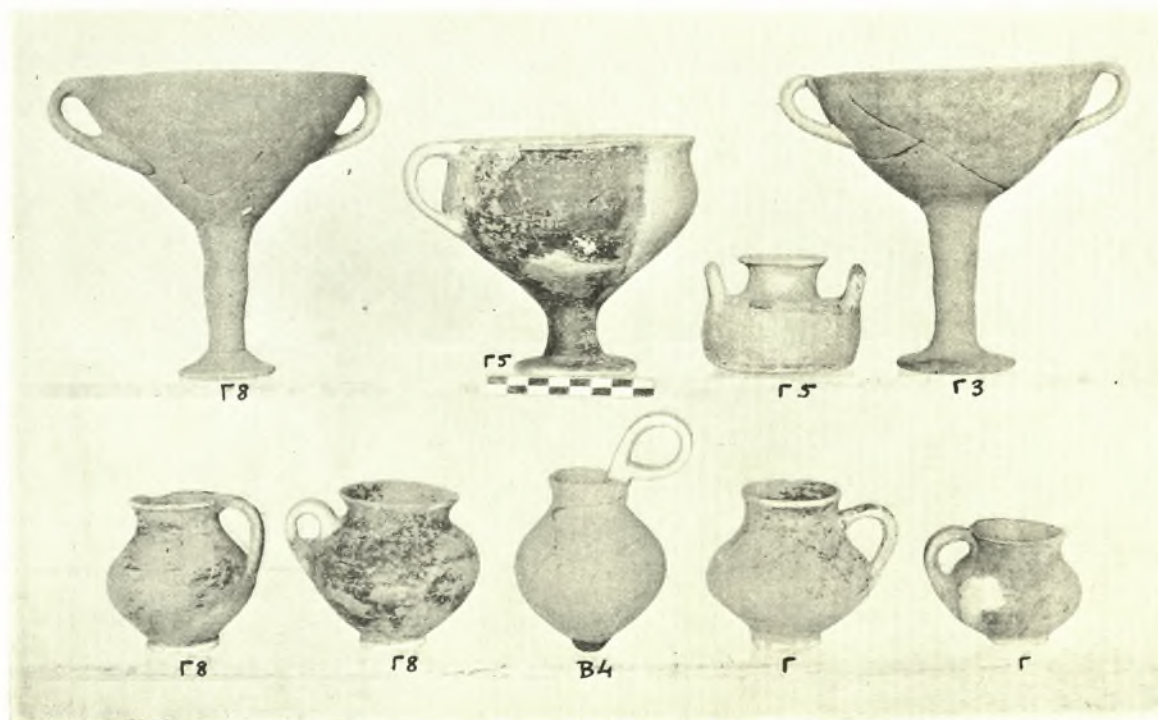
Τὰ ἀφθονώτερα σχήματα ἀγγείων εἶναι οἱ ψευδόστομοι ἀμφορεῖς καὶ τὰ μόνωτα ἀγγεῖα μετ' εὐρυτέρου στομίου (κναθίσκοι) ἢ στενωτέρου (προχοῖσκα). Ὑπάρχουν ἐπίσης ἀρυτῆρες καὶ κύλικες, ἀλλ' οὐχὶ ἐν τῇ ἀφθονίᾳ τῆς Λακκίθρας, τέλος δὲ μερικὰ ἀγγεῖα ἀσυνήθων ἢ καὶ ὄλως πρωτοτύπων σχημάτων (εἰκόνες 27 καὶ 33).

Ὡς πρὸς τὰ διακοσμητικὰ θέματα παρουσιάζεται ἡ σπεῖρα εἴτε συνεχῆς (κρατῆρ 1425 εἰκ. 29) εἴτε συνηθέστερον μονήρης, ἐκφυομένη ἀπὸ τῆς ὑποκειμένης ζώνης (κρατηρίσκος 1426 εἰκ. 26, ψευδόστ. ἀμφορεὺς 1440 κλπ.). Τρίγωνα πλήρη γραμμῶν ἢ κιγκλιδωτά, ὡς καὶ ῥόμβοι τοιοῦτοι εἶναι συνηθέστατα θέματα. Πολλάκις οἱ ῥόμβοι φέρουν εἰς τὰς γωνίας εἶδος

<sup>1</sup> ΑΕ 1932 31 ἐξ.



Εἰκ. 31. Ἀγγεῖα ἐκ τοῦ τάφου Γ Μεταξάτων.



Εἰκ. 32. Ἀγγεῖα ἐκ τοῦ τάφου Γ Μεταξάτων.





ΠΙΝΑΞ 1. Εὑρήματα ἐκ τοῦ τάφου Α καὶ Β Μεταξάτων.



κρίκου ἢ βρόχου (ψευδ. ἀμφορεὺς 1541, λάκκος Γ<sub>5</sub>, πίν. 2 ἄνω δεξιὰ, κρατηρίσκος 1522 λάκκου Β<sub>1</sub>, πίν. 1 κάτω, μέσον τῆς δευτέρας ἐκ τῶν ἄνω σειρᾶς, ἰδιότροπος μορφή ἐπὶ τοῦ ἀσκοειδοῦς ἀγγείου εἰκ. 27). Τὸ κόσμημα τοῦτο προοιωνίζεται οὕτω γνωστὸν γεωμετρικὸν καὶ ἀνατολίζοντα κοσμηματικὸν τύπον. Ἄπαντοῦν ἐπίσης ἡ τεθλασμένη γραμμὴ zig-zag, ἡ κυματοειδῆς καμπύλη, αἱ ὁμόροποι γωνίαὶ ἢ καθ' ὁμάδας ἢ ὡς συνεχῆς ζώνη ἀποτελοῦσα ἰχθυάκανθαν, τὰ συγκεντρικὰ ἡμικύκλια, τὰ ὁποῖα ἐνίοτε εἶναι διπλᾶ, ἐνούμενα δι' ἐγκαρσίων γραμμῶν (πίν. 1, Β<sub>10</sub> τὸ πρῶτον ἄνω ἀριστερὰ ἀγγεῖον). Μεμωμένως ἀπαντοῦν ἄλλα τινὰ κοσμήματα ἀσυνήθη, ἅτινα βλέπει τις ἐπὶ τῶν εἰκόνων.

Ἄξιον ἰδιαίτερας σημειώσεως εἶναι, ὅτι αἱ προχοῖσκαὶ ἢ μόνωτοι κυαθίσκοι (ὄνομάζω



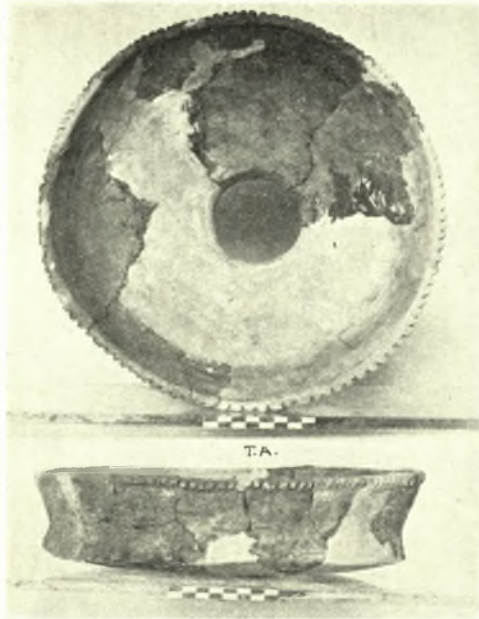
Εἰκ. 33. Ἀγγεῖα μετὰ λευκῆς διακοσμήσεως ἐκ τοῦ τάφου Β Μεταξάτων.



Εἰκ. 34. Ἀγγεῖα τῆς χειροποίητον τεχνικῆς ἐκ τῶν τάφων Α-Γ Μεταξάτων.



τὰ ἀγγεῖα ταῦτα κατὰ τοὺς δύο τρόπους ἀναλόγως τῆς εὐρύτητος τοῦ στομίου των) δὲν φέρουν ποτὲ διακόσμησιν ἀλλ' εἶναι πάντοτε μονόχρωμοι, συνήθως μὲν μαῦραι, σπανιώτερον δ' ἐρυθραί. Βάφονται μάλιστα καὶ ἔσωθεν ὅσον φθάνει ὁ χρωστήρ. Πιθανώτατα μιμοῦνται τὴν μονόχρωμον παλαιότεραν κεραμεικὴν, ὅπου τὸ σχῆμα τοῦτο εἶναι πράγματι συνηθέστατον<sup>1</sup>.



Εἰκ. 35. Ἀγγεῖον τῆς χειροποιήτου τεχνικῆς ἐκ τοῦ τάφου Α Μεταξάτων.

Ἡ σπανία κατηγορία τῶν μετὰ λευκῆς διακοσμῆσεως ἀγγείων, γνωστὴ ἤδη ἐκ Λακκίθρας<sup>2</sup> ἀντιπροσωπεύεται καὶ ἐνταῦθα ὑπὸ δύο ἀγγείων τοῦ τάφου Β (εἰκ. 33). Τὸ ἓν εἶναι μικρὰ τριποδικὴ πυξίς φέρουσα εἰς τὸ μέσον κάθετον χώρισμα, ὥστε νὰ διαιρῆται εἰς δύο ἴσα μέρη. Ἐπὶ τοῦ ἐρυθρωποῦ βερνικίου ἔχουν ἐπιτεθῆ λευκαὶ ζῶναι. Τὸ ἕτερον ἀγγεῖον εἶναι κυλινδρικὸν μετὰ δύο μικρῶν ὠτων καὶ φέρει ἐπὶ τοῦ μελανοῦ ἐπιχρίσματος ζῶνας καί, κατὰ τὸ μέσον τῆς κοιλίας, σειρὰν ροδάκων ἀποτελουμένων ἐκ στιγμῶν. Τὸ χρῶμα, εἰς ἀμφοτέρας τὰς περιπτώσεις, εἶναι κιτρινόλευκος πηκτὴ ἀλοιφή εὐκόλως ἀποπίπτουσα. Ὁ τεχνίτης ἐγνώριζε τοῦτο καὶ δι' αὐτὸν τὸν λόγον ἐκτύπητε προηγουμένως τὴν ἐπιφάνειαν τοῦ πηλοῦ δι' αἰχμηροῦ ἐργαλείου εἰς τὸ μέρος ὅπου θὰ ἐπέθετε τοὺς ῥόδακας.

Οἱ ψευδόστομοι ἀμφορεῖς φέρουν ἐλαφρῶς ποικίλλοντα σχήματα. Εἷς καὶ μόνος φέρει ἀεριστήριον ὀπὴν παρὰ τὴν μίαν βάσιν τῆς λαβῆς πρὸς εὐκολίαν τῆς πληρώσεως (ἀρ. 1479). Ὁ δίσκος τῆς λαβῆς τῶν ἀγγείων τούτων εἶναι ἢ ἐπίπεδος



Εἰκ. 36. Ἀγγεῖον τῆς χειροποιήτου τεχνικῆς ἐκ τοῦ τάφου Α Μεταξάτων.



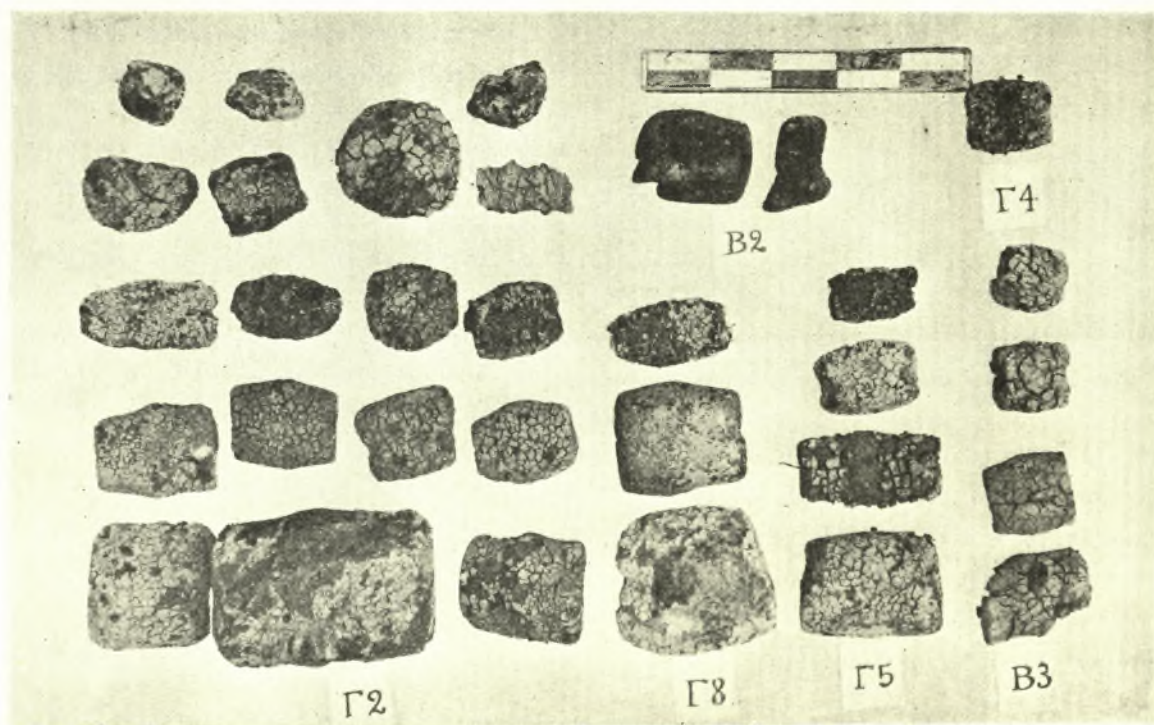
Εἰκ. 37. Ἀγγεῖα τῆς χειροποιήτου τεχνικῆς ἐκ τοῦ τάφου Β Μεταξάτων.

ἄνευ οὐδεμιᾶς διακοσμῆσεως, ἢ φέρει ἀβαθῆ κοιλότητα εἰς τὸ μέσον ἢ τέλος μαστοειδῆ ἐξόγκωσιν. Διακόσμησις τοῦ δίσκου παρουσιάζονται ἐνίοτε ἀμελῆς σπειρα ἢ ἀμελεῖς συγκεν-

<sup>1</sup> Πρβλ. τὴν εἰκ. 34 καὶ τὰ ἤδη λεχθέντα μοι ΑΕ 1932 34 καὶ σημ. 3.

<sup>2</sup> Ἐ. ἀ. σ. 35.





ΠΙΝΑΞ 2. Εἰσρήματα ἐκ τοῦ τάφου Β καὶ Γ Μεγαζάνων.



τρικοί κύκλοι, άλλοτε παράλληλοι γραμμαί, άλλοτε ἀστήρ μετὰ 8 ἀκτίνων καὶ άλλοτε μελά-  
νωσις τοῦ δίσκου ἐξαιρουμένης μιᾶς ἡμισελήνου (ἀρ. 1441).

Ἐκ τῶν ἀγγείων τῆς χειροποίητου κατηγορίας (εἰκ. 34 - 37) ὁ τριπλοῦς «κέρνος» ἐκ  
τοῦ Γ<sub>2</sub> (εἰκ. 34, 11) ὀφείλεται ἀναμφιβόλως εἰς μυκηναϊκὴν ἐπίδρασιν, διότι γνωρίζομεν



Εἰκ. 38. «Κουβαρίστριαι» ἐκ τοῦ τάφου Β Μεταξάτων.



Εἰκ. 39. Γλυπτοὶ λίθοι ἐκ τοῦ τάφου Β Μεταξάτων.

(πίν. 3) ἅτινα φέρουν: τρεῖς ρόδακας, δύο ρόδακας, δύο φύλλα «ἱεροῦ κισσοῦ». Ἐν καὶ  
μόνον φέρει δύο ὀκτωσχήμους ἀσπίδας, ἐν δ' ἄλλο (οὗ ὅμοια εὐρέθησαν καὶ ἐντὸς ἄλλων  
λάκκων, πρβλ. τὸν αὐτὸν πίνακα καὶ τὴν εἰκ. 40) φέρει διπλὴν ἀνάγλυφον σπεῖραν. Πάντα  
ταῦτα τὰ εἶδη φέρουν ἀνὰ δύο ὁπᾶς, μίαν εἰς ἕκαστον ἄκρον, σύγκεινται δὲ ἐκ τῆς αὐτῆς φαιᾶς,  
εἰς φύλλα διαλυομένης εὐθρύπτου ὑαλομάζης. Μόνον ἐν πλακίδιον ἐκ τῆς κατηγορίας τῶν  
φερόντων δύο ρόδακας σύγκειται ἐκ κυανῆς στερεωτέρας μάζης, τοῦ κακῶς λεγομένου κυάνου.

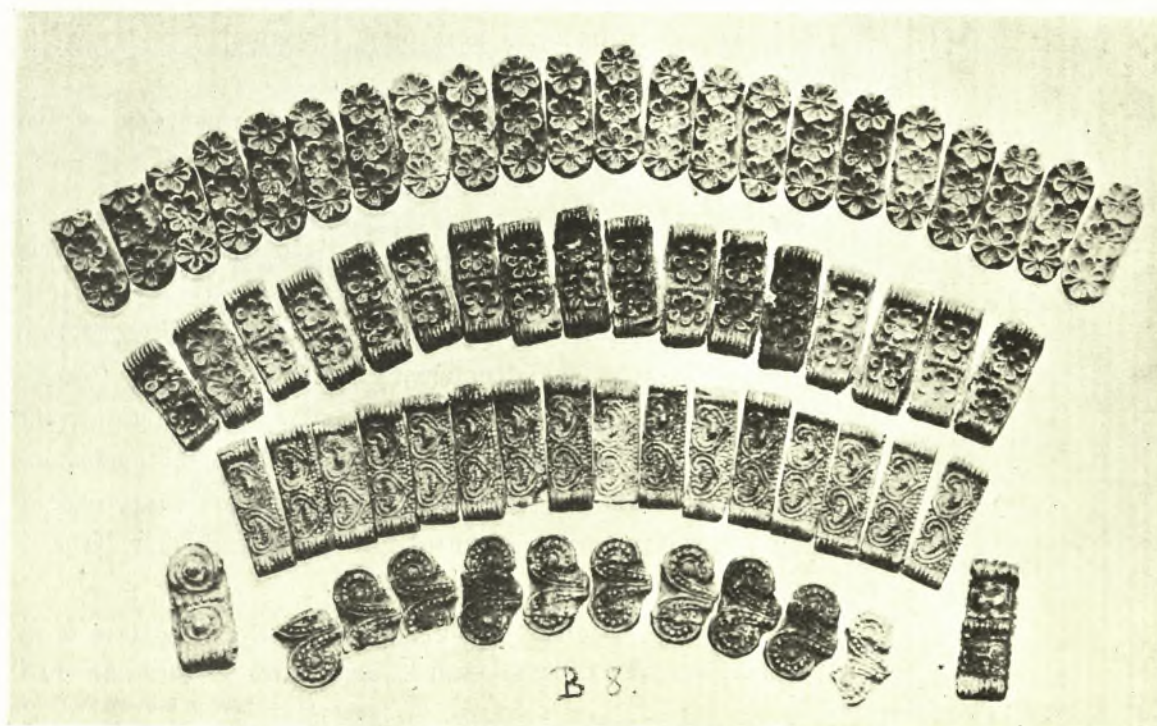
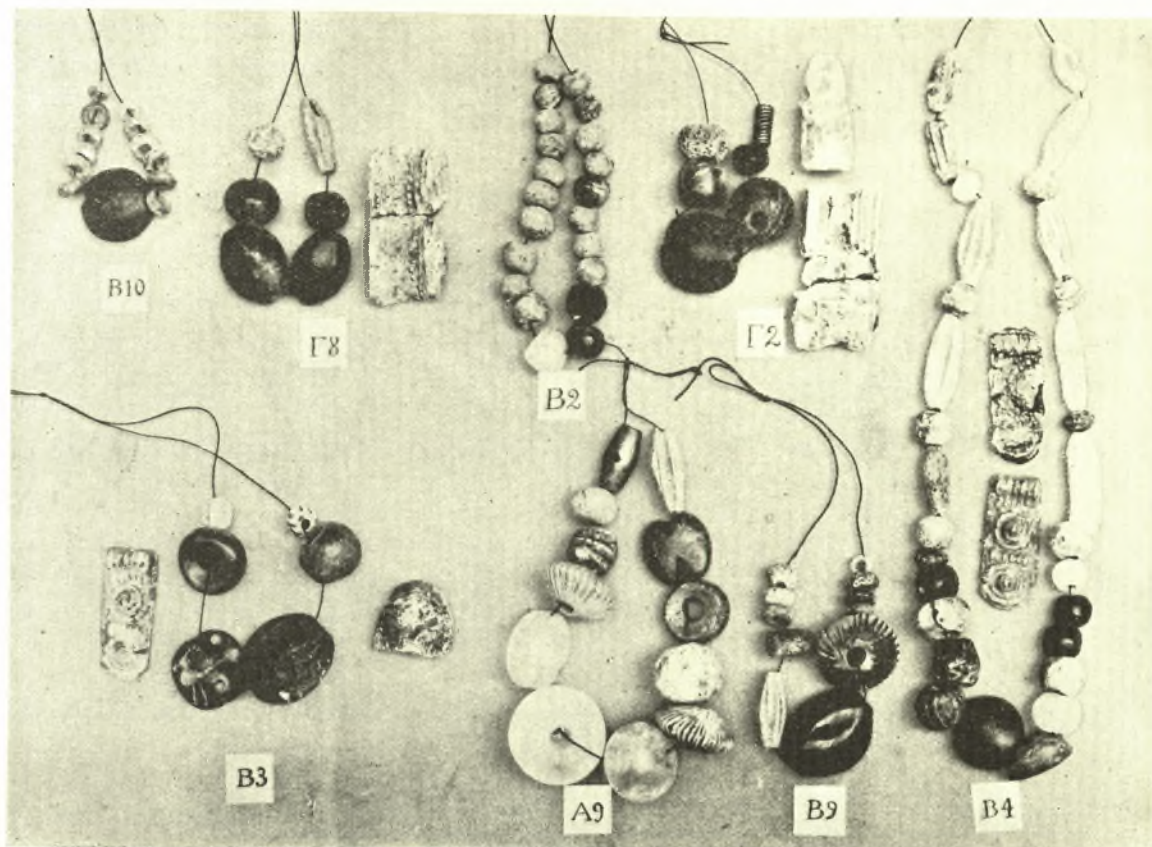
<sup>1</sup> Ἐκ Κεφαλληνίας, Καββαδία Προϊστ. Ἀρχαιολογία 371 εἰκ. 471. Ἐξ Ἰαλύσου, *Maiuri Annuario Atene* 6 - 7 192 - 3, εἰκ. 115 - 16.

ἀγγεῖα τριπλᾶ καὶ μάλιστα τετραπλᾶ<sup>1</sup>.  
Τὸ τριποδικὸν μικρὸν ἀγγεῖον ἐκ τοῦ Β<sub>8</sub>  
(εἰκ. 34 ἀριθ. 12) ἴσως εἶναι ἐκφυλι-  
σμένη μίμησις ζώου (ἐχίνου). Τὸ ἀγγεῖον  
τῆς εἰκ. 35, φέρων ὀπὴν ἐν τῷ μέσῳ, εἶναι  
ἀγνώστου χρήσεως οἰκιακὸν σκεῦος  
(εὐρέθη διεσπαρμένον ἐντὸς τοῦ τάφου  
Α). Τὰ περισσότερα ἐνδιαφέροντα εἶναι  
τὰ δύο σκυφάρια τοῦ Β<sub>8</sub> (εἰκ. 37),  
τῶν ὁποίων ἡ διακόσμησις συνίσταται ἐξ  
ὁμοκέντρων κύκλων ἢ ἐλλειψοειδῶν γραμ-  
μῶν ἄνευ οὐδεμιᾶς συνοχῆς. Τὸ σύνολον  
τῆς ἐπιφανείας φέρει στίξιν, ἥτις πιθα-  
νῶς ἐπληροῦτο λευκῆς ὕλης.

Τὰ ἀνάμεικτα εὐρήματα εἶναι τὰ  
κοινὰ καὶ συνήθη. Ὁ τάφος Β ἀπέδωκε  
πέντε γλυπτὰς λίθους φακοειδεῖς (ἢ μία  
φέρει τὴν ἀγλυφον πλευρὰν ἐλαφρῶς  
κωνικὴν) ἐκ στεατίτου (εἰκ. 39). Τῶν  
τριῶν αἱ παραστάσεις εἶναι ὅλως ἐκφυλι-  
σμένα. Αἱ δύο ἕτεροι φέρουν ἐν ἐκφυ-  
λισμῷ ἐπίσης δύο κερασφόρα (αἰγάγρους  
ἢ αἰγαγρον καὶ ἔλαφον). Ἡ Λακκίθρα μὲ  
τοὺς πλουσιωτέρους τάφους τῆς δὲν ἀπέ-  
δωκε γλυπτὰς λίθους. Γνησίως μυκηναϊ-  
κῆς παραδόσεως εἶναι ἐπίσης ὁ χαλκοῦς  
δακτύλιος ἐκ τοῦ τάφου Γ<sub>2</sub> (εἰκ. 42).

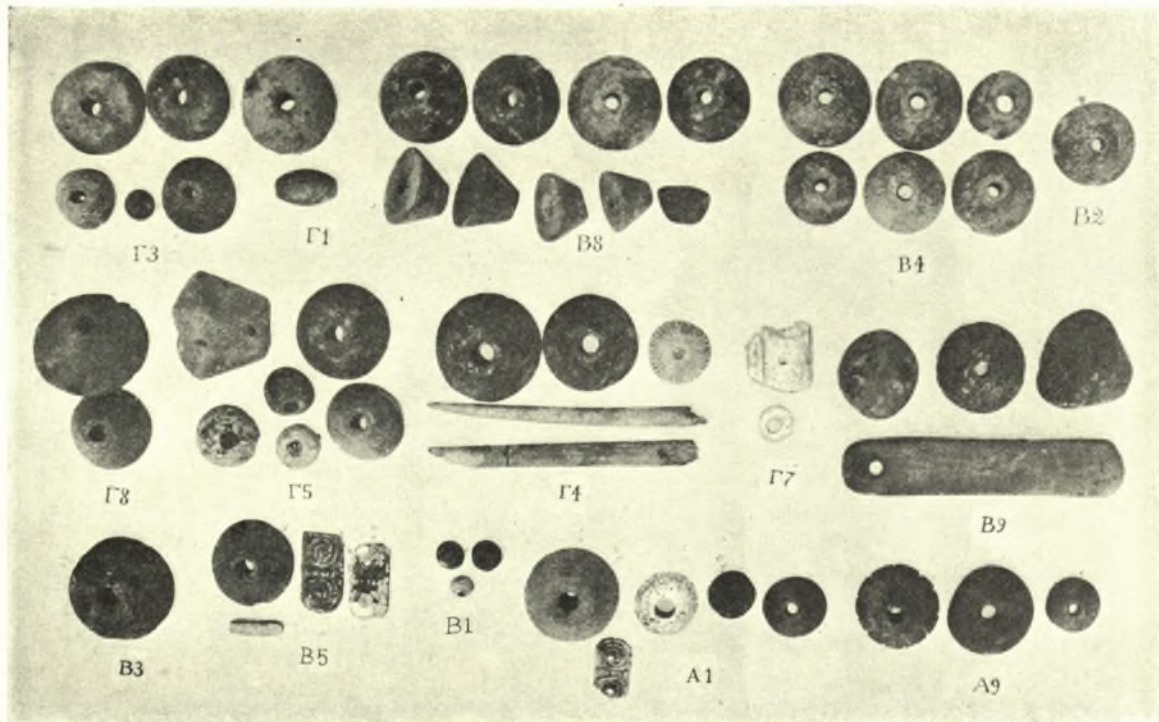
Ὁ λάκκος Β<sub>8</sub> ἀπέδωκε πλῆθος πλακιδίων





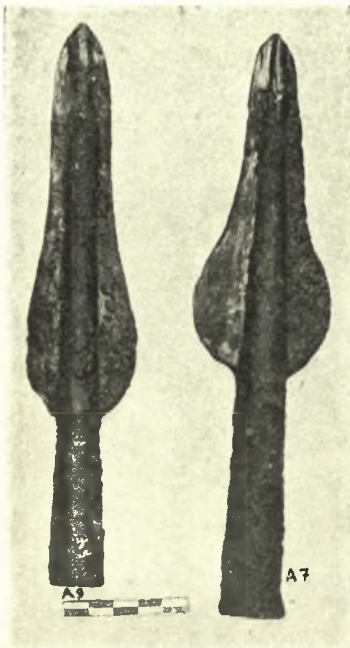
ΠΙΝΑΞ 3. Ευρήματα εκ του τάφου Α. Β και Γ. Μεταξάτων.





Εικ. 40. Ἀνάμικτα εἰδήματα ἐκ τῶν τάφων Α-Γ Μεταξίτων.

Ἡ τελευταία κατηγορία τῶν ἀντικειμένων τούτων μιμεῖται φύλλα κρίνου, τὰ ὅποια ὡς περιδέραιον ἀποτελοῦν κληρονομίαν τῆς ἀκμῆς τῆς μινωϊκῆς ἐποχῆς (ὁ «ἡγεμονόπαις» τῆς Κνωσοῦ). Φέρουν καὶ ταῦτα ἀνὰ δύο ὀπὰς, εἶναι δὲ κοινὰ καθ' ὅλην τὴν μυκηναϊκὴν ἐποχὴν ἐκ παντοίας ὕλης<sup>1</sup>.



Εικ. 41. Λόγχοι ἐκ τοῦ τάφου Α Μεταξίτων.

Οἱ τάφοι Β καὶ Γ ἀπέδωκαν ἀφθονίαν κωνικῶν σφονδουλίων ἐκ στεατίτου, ὀλίγα δ' ὁ Α. Τινὰ ἐκ τούτων φέρουν καὶ ἐγχαράξεις (εἰκ. 40).

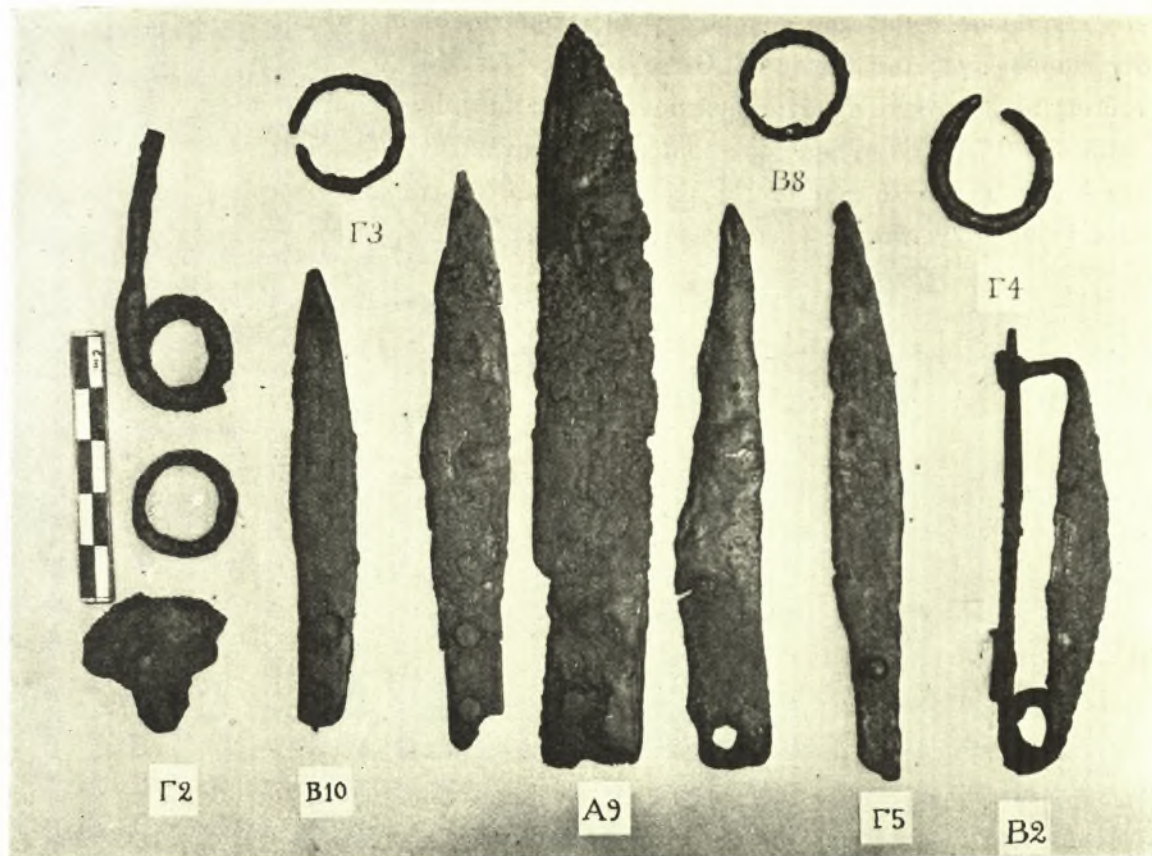
Ἐκ τῶν χαλκῶν ἀντικειμένων ἰδιαίτερος μνημονευτέα εἶναι αἱ δύο λόγχοι ἐκ τοῦ τάφου Α (εἰκ. 41). Ἡ μεγαλύτερα ἐκ τούτων (μῆκ. 0,24, ἡ ἑτέρα 0,235) φέρει τὴν αἰχμὴν περισσότερον φυλλοειδῶς πεπλατυσμένην. Λεῖψανα τριῶν ἢ τεσσάρων πορπῶν παρουσιάσθησαν ἐντὸς τῶν τάφων, ἐξ ὧν μία, πρακτικῶς ἀκεραία, ἔχει μῆκος 0,09, ἀνήκουσα εἰς συνήθη φυλλόσχημον τύπον (εἰκ. 42, Β<sub>2</sub>). Αἱ ὑπόλοιποι ἦσαν προφανῶς τοῦ ἰδίου τύπου καὶ αὐταὶ γνωσταὶ καὶ ἐκ παλαιότερων Κεφαλληνιακῶν ἀνασκαφῶν<sup>2</sup>.

Ἄξιοπαράτητος εἶναι ἡ ἀφθονία τοῦ ἠλέκτρου ἢ ἀνακύψασα ἐκ τῶν τάφων Β καὶ Γ, κυριώτατα ἐκ τοῦ λάκκου Γ<sub>2</sub>

<sup>1</sup> Χρυσᾶ ἐπὶ παραδείγματι, χρονικῶς δὲ πλησιέστατα πρὸς τὰ παρόντα: Wace, Chamber Tombs of Mycenae 27. εἰκ. 12, 38.

<sup>2</sup> Chr. Blinckenberg, Fibules grecques et orientales 50, ἀρ. 76.





Εἰκ. 42. Χαλκᾶ εὐρήματα ἐκ τῶν τάφων Α-Γ' Μεταξάτων.

καὶ ἐνθυμίζουσα παλαιότερας λαμπρὰς ἡμέρας τῆς μυκηναϊκῆς ἐποχῆς. Πᾶσαι αἱ εὐρεθεῖσαι ψῆφοι τοῦ ὕλικου τούτου συνεκεντρώθησαν ἐπὶ τοῦ πίν. 2 κάτω, ἰχνογραφήματα δὲ μετὰ τομῶν παρέχει ἡ εἰκ. 43<sup>1</sup>. Τὸ κοινότατον τῶν σχημάτων εἶναι ἡ ἐπιμήκης ψῆφος, ἐλαφρῶς πρὸς τὰ ἄκρα λεπτυνομένη ἀτρακτοειδῶς, ἀλλ' ἔχουσα τομὴν ἀκανόνιστον (στρογγύλην, ἔλλειπσοειδῆ, πλακωτὴν ἢ καὶ τριγωνικὴν ἀκόμη). Εἰς τὸ μέσον ὑπάρχει ἐξόγκωσις, λαμβάνουσα πολλάκις σχῆμα δακτυλίου. Τὸ σχῆμα τοῦτο ἦτο ἤδη γνωστὸν ἐκ Λακκίθρας καὶ Σαλαμῖνος, ἀλλ' εἰς μεμονωμένα παραδείγματα. Ἐπίσης ἀπαντᾷ καὶ ἐν Ἰαλύσῳ<sup>2</sup>. Τὸ ὑπ' ἀρ. 7 σχῆμα (εἰκ. 43) εἶναι κομβίον ἐπιπεδόκυρτον. Ἰδιαιτέρου ἐνδιαφέροντος εἶναι ἡ «ἐλατηριόσχημος» μορφή τοῦ ἀρ. 11, πρώτην φορὰν ἀπαντῶσα, ἐφόσον γνωρίζω, ἐπὶ ἡλέκτρον, δεδομένου ὅτι ἡ καταγωγή τοῦ τύπου τούτου προέρχεται ἐκ Νότου<sup>3</sup>.

Αἱ δύο πήλιναι «κουβαρίστριαι» τῆς εἰκ. 38 ἴσως ἦσαν πράγματι πρὸς περιέλιξιν νήματος. Ἄν καὶ εὐρέθησαν ἐντὸς τῆς ἐπιχώσεως τοῦ τάφου Β, πιστεύω ὅτι προέρχονται ἐκ τῆς μυκηναϊκῆς ἐποχῆς<sup>4</sup>.

1 Τὸ ἰχνογράφημα ἔκαμεν ὁ ἐπιμελητὴς τοῦ μουσείου Ἑρακλείου κ. Πλάτων, εἰς ὃν ἐκφράζω θερμὰς εὐχαριστίας καὶ διὰ πολλαπλῆν ἄλλην βοήθειαν ἐκάστοτε παρεχομένην.

2 ΑΕ 1932 πίν. 15, Α 3 καὶ Α 7 καὶ σ. 42, σημ. 2. Δύο ἢ τρεῖς ὁμοίαι ψῆφους ἐξ Ἰαλύσου ἐσημείωσα ἐν τῷ Βρετανικῷ μουσεῖῳ, ἐντὸς τῆς προθήκης ὅπου φυλάσσονται αἱ

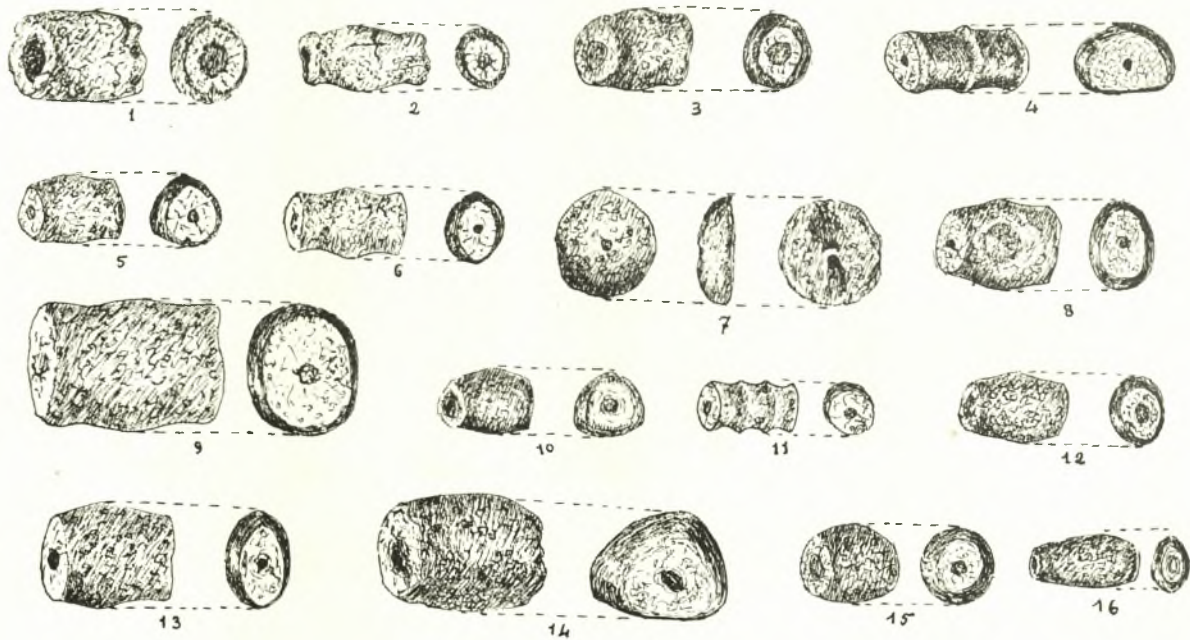
φαγεντιαναὶ ἐξ Ἑγκωμῆς τῆς Κύπρου.

3 Περὶ τῆς σπουδαιότητος τοιούτων ψήφων «segmented beads» ἴδ. Α. Evans, Palace of Minos 1, 491 ἐξ.

4 Ὅμοιον ἀντικείμενον, ἀλλὰ μὲ ὀλιγώτερον βαθεῖαν τὴν κοιλότητα τῶν πλευρῶν, φέρων δ' ἐμπιέστους ρόδακας εἰς τοὺς δίσκους ὑπάρχει ἐν τῷ Ἐθνικῷ Μουσείῳ ἐκ τάφου



Τὸ σπουδαιότερον τῶν εὐρημάτων τῆς παρούσης ἀνασκαφικῆς περιόδου ὑπῆρξεν ἡ λιθίνη σαρκοφάγος τοῦ τάφου Α Κοντογενάδας. Ἐν καὶ τὸ πλεῖστον ταύτης ἀπωλέσθη, ἐν τούτοις τὰ εὐρεθέντα τεμάχια ἤρκεσαν πλήρως πρὸς ἀσφαλῆ ἀνασύστασιν. (Μῆκος 1,56, πλ. 0,35, ὕψ. 0,73). Τὸ σχῆμα τῆς προδίδει κρητικὴν καταγωγὴν, διότι καὶ πῆλινα παραδείγματα ὑπάρχουσιν, ἀλλὰ πρὸ παντὸς ἡ περίφημος λιθίνη ἐπίσης σαρκοφάγος Ἁγίας Τριάδος. Εἰς τὰς τέσσαρας γωνίας τὸ μεγαλύτερον πάχος τοῦ λίθου προδίδει τὰς δοκοὺς τοῦ ἀρχικοῦ



Εἰκ. 43. Τὰ σχήματα τῶν ψήφων ἠλέκτρον.

ξύλινου πρωτοτύπου, ὧν προέκτασις εἶναι οἱ πόδες. Αἱ πλευραὶ εἶναι λεπτότεραι καὶ εὐρίσκονται εἰς ἐσώτερον ἐπίπεδον, μιμούμεναι τοὺς λεγομένους «περαστοὺς καθρέφτες» τῆς ξυλουργικῆς. Αἱ ἀναλογίαι τῶν διαστάσεων τῆς παρούσης σαρκοφάγου ἐν συγκρίσει πρὸς τὴν τῆς Ἁγίας Τριάδος εἶναι ὀλίγον διαφορετικαί, καθιστῶσαι ταύτην ῥαδιωτέραν. Κατὰ τὰ ἄλλα ἡ ἐργασία εἶναι ἀμελής, τὸ πελέκημα ἀδρομερὲς καὶ οὐδεμία ἔνδειξις ὑπάρχει, ὅτι ὁ λίθος ἐκαλύπτετο ποτε ὑπὸ κονιάματος. Ὁ λίθος εἶναι ἐκ τοῦ πετρώματος τοῦ τάφου, αἱ δὲ σπογγώδεις ὀπαὶ αἱ ὄραται ἐπὶ τῆς εἰκόνας 22 προέρχονται ἐκ μεταγενεστέρως διαβρώσεως.

Ἡ σαρκοφάγος αὕτη εἶναι τὸ πρῶτον ἀσφαλὲς καὶ γνήσιον παράδειγμα ἐκτὸς τῆς Κρήτης. Φαίνεται μὲν ὅτι εὐρέθησαν τρία ἢ τέσσαρα ἔτι λείψανα πηλίνων τοιούτων, ἀλλὰ

τῶν Μυκηναίων (Προθήκη 59, ἐφθαρμένος ἀριθμὸς). Κατὰ φιλικὴν ἀνακοίνωσιν τοῦ καθηγητοῦ κ. Καροῦ ὑπάρχουν ὁμοία καὶ ἐν τῷ μουσεῖῳ Ναυπλίου, φαίνεται δ' ὅτι εὐρέθησαν τοιαῦτα καὶ εἰς μεταγενέστερα, ἀρχαῖα στρώματα. Ἐν τῷ Βρετανικῷ μουσεῖῳ (Italic Room, ἐτρουσκικὸς «τάφος τῆς Ἰσίδος») ὑπάρχουν ἐντὸς χαλκοῦ ἀγγείου δεκάδες ὁμοίων ἀντικειμένων, ὧν μερικὰ φέρουν καὶ ὀπὴν ἐγ-

καρσίως ἐν τῷ μέσῳ, ἴσως πρὸς διαπέρασιν τῆς ἀρχῆς τοῦ νήματος. Ἡ σχετικὴ ἐπιγραφή ἐπεξηγεῖ ὅτι πρόκειται περὶ «πηλίνων ἀντικειμένων ἀβεβαίας χρήσεως, ἴσως ἀγνύθων. Περὶ τὰ 130 εὐρέθησαν ἐντὸς τοῦ τάφου». Τὸ πλῆθος τῶν ἐξαρτημάτων ὑποβάλλει τὴν ἰδέαν, μήπως ἐπρόκειτο περὶ ἐργαλείου πρὸς πλοκὴν δαντελλῶν, ὁμοίου πρὸς τὰ σημερινὰ «κοπανέλια».

πρόκειται προφανῶς περὶ λουτήρων, εἰς μερικὰς δ' ἐκ τῶν περιπτώσεων δὲν εἶναι κἄν βέβαιον, ὅτι οἱ λουτήρες οὗτοι ἐχρησίμευσαν πρὸς ταφάς, ὡς τοῦτο συνέβαινεν ἐν Κρήτῃ<sup>1</sup>.

#### 5. Η ΑΡΧΙΤΕΚΤΟΝΙΚΗ ΤΩΝ ΤΑΦΩΝ

Δύο ἰδιορρυθμίαι παρουσιάσθησαν εἰς τοὺς ἀνασκαφέντας τάφους, οἱ κλιμακωτοὶ δρόμοι καὶ ἡ μερική θόλωσις τοῦ σπηλαίου διὰ λίθων. Ἡ πρώτη ἰδιορρυθμία εἶναι ὀπωσοῦν σπανία, ἀλλ' ἤδη γνωστὴ καὶ ἐξ ἄλλων τάφων μυκηναϊκῶν καὶ κρητικῶν. Δύναται μάλιστα νὰ θεωρηθῇ προμυκηναϊκὴ κληρονομία, διότι ἀπαντᾷ ἐπὶ μερικῶν τάφων τῆς Μανίκας παρὰ τὴν Χαλκίδα, ἀνηκόντων εἰς τὴν νεωτέραν κυκλαδικὴν περίοδον<sup>2</sup>. Ἐν Κρήτῃ συναντᾶται ὁ κλιμακωτὸς δρόμος εἰς τοὺς τάφους 8, 9 καὶ 92 τοῦ νεκροταφείου τῆς Κνωσοῦ<sup>3</sup>. Ἐν Μυκῆναις εὐρέθησαν τοιοῦτοι τάφοι εἰς ὑπὸ τοῦ Τσουντα καὶ τρεῖς ἐσχάτως ὑπὸ τῶν Ἄγγλων<sup>4</sup>. Τέλος παρατηρήθησαν τοιοῦτοι καὶ ἐν Ἰαλύσῳ<sup>5</sup>.

Πρωτοφανὲς εἶναι τοῦναντίον τὸ σύστημα τῆς μερικῆς μόνον λαξεύσεως τῶν ταφικῶν σπηλαίων κατὰ τὰ δύο τρίτα περίπου καὶ τῆς διὰ λίθων θολώσεως τοῦ ὑπολειπομένου ἄνω τρίτου. Δεδομένου ὅτι καὶ οἱ κλιμακωτοὶ δρόμοι εἰς τὰς πλείστας τῶν περιπτώσεων σκοπὸν εἶχον τὴν οἰκονομίαν ἐργασίας, ἵνα ἐπιτευχθῇ ταχύτερον τὸ ποθητὸν βάθος, εἶναι πιθανὸν ὅτι ἡ αὕτῃ οἰκο-



Εἰκ. 44. Ὅστρακι ἐκ τῆς ἐπιχώσεως τοῦ τάφου Α Μειταξάτων.

1 Ἐν Κρήτῃ αἱ πῆλιναι σαρκοφάγοι (καὶ ἡ μοναδικὴ λιθίνη τῆς Ἁγίας Τριάδος) κατεσκευάζοντο ἐπίτηδες πρὸς ταφὴν νεκρῶν καθ' ὅλην τὴν διάρκειαν τῆς Μινωϊκῆς ἐποχῆς. Πρωτομινωϊκὰς εὐρήκην ὁ Ξανθοῦδιδης ἐν Πύργῳ, μεσομινωϊκὰς ὁ Seager ἐν Παχυάμμῳ καὶ ἐγὼ ἐν Βοροῦ, εἰς δὲ τὴν Ὑστερομινωϊκὴν ἐποχὴν ἀποβαίνουν κοινότατα. Φαίνεται ὅτι μόνον ἐν ἐλλείψει ἐτοίμης σαρκοφάγου ἐνεταφιάζετο ὁ νεκρὸς ἐντὸς λουτήρος, ἴσως δ' ἐπροτίμων τοῦτον οἱ πενέστατοι καὶ ὡς ὀλιγώτερον δαπανηρὸν μιᾶς σαρκοφάγου. Τὸ ἔθιμον ὁμως ἀνήκει εἰς μόνας τὰς δύο τελευταίας φάσεις τῆς Ὑστερομινωϊκῆς ἐποχῆς. Τὰ ἐν Ἑλλάδι εὐρεθέντα παραδείγματα εἶναι: Ἐν ἐκ Θηβῶν, ΑΔ. 3 92 εἰκ. 66 καὶ ἐν ἐκ Μυκηνῶν, Wace, Chamber Tombs at Mycenae 9 εἰκ. 4, ἐπίσης σ. 184. Πρόκειται περὶ λουτήρων, οἵτινες δὲν εἶναι καὶ βέβαιοι ὅτι ἐχρησιμοποίηθησαν ὡς σαρκοφάγοι. (Εἰς ἕτερος, ἀσφαλῶς λουτήρ, Blegen Zygyries 142 εἰκ. 134 καὶ ἄλλος ἐκ Τίρυνθος Schliemann, Tiryns 140 πίν. 24 d. e., τρίτος δὲ παρατηρήθη κατὰ χώραν ὑπὸ τοῦ Καθ.

Μυλωνᾶ ἐντὸς ΥΕ III μεγάρου εἰς τὸν Ἅγιον Κοσμᾶν: AJA 38 1934 εἰκ. 6 καὶ σ. 264). Ἐτέρα «λάρναξ» ἀναφέρεται ὡς εὔρημα τοῦ Bequignon παρὰ τὴν Φάρσαλον, BCH 55 1931 150 ἐξ. (chronique). Δυστυχῶς δὲν ἀπεικονίζεται. Ἡ ὑπόλοιπος Μυκηναϊκὴ κεραμικὴ αὐτόθι, εἰκ. 42. Πρβλ. Α Α 1933 241. Τέλος ὁ Blegen εὐρήκην εἰς τὸ Ἡραῖον μίαν σαρκοφάγον (προφανῶς λουτήρα καὶ ταύτην) περιέχουσαν (χαρακτηριστικόν!) τὰ ὄστα παιδίου. Wace ἐ.ά. 9<sub>3</sub>.

2 Παπαβασιλείου. Περὶ τῶν ἐν Εὐβοίᾳ ἀρχαίων τάφων 1 ἐξ. = Fimmen Kretisch-mykenische Kultur<sup>2</sup> 56 εἰκ. 46 c.

3 Evans, Prehist. Tombs of Knossos 5 εἰκ. 1 καὶ 28, εἰκ. 24 καὶ 25 a.

4 ΑΕ 1888 σ. 128 καὶ 140. Wace, Chamber Tombs of Mycenae 50 ἐξ., εἰκόνες 23, 24 καὶ 41. Τὰ σχήματα τῶν δρόμων τῶν τάφων τούτων (ἀρ. 515, 516 καὶ 529) «of curious shape» δὲν εἶναι τόσοι κανονικά ὡς ἐν Κεφαλληνίᾳ.

5 Maiuri, Annuario 6 - 7 168 εἰκ. 96, 184 καὶ 237 εἰκ. 152.



νομία επέβαλε και την εν λόγω λύσιν τοῦ νεκρικοῦ σπηλαίου, διὰ νὰ μὴ ἀναγκασθοῦν νὰ κατέλθουν εἰς μεγαλύτερον βάθος ἐντὸς τοῦ πετρώματος. Παρατηρεῖται ἐν τούτοις εἰς τινὰς τῶν τάφων, κυρίως τὸν Γ Μεταξάτων, ὅτι ἂν ἤθελον νὰ δώσουν κατὰ τι ἀποτομωτέραν κλίσιν εἰς τὰς πλευρὰς τοῦ κώνου τοῦ σπηλαίου, ἠδύναντο εὐκόλως νὰ ἀποφύγουν τὴν ἀναγκαστικὴν ἄνοδον μέχρι τῆς ἐπιφανείας τοῦ ἐδάφους καὶ οὕτω θὰ ἀπεφεύγετο ἢ διὰ λίθων

θόλωσις. Αὕτη, ὅπως δῆποτε, εἶναι ἀσφαλῶς ἡ αἰτία τῆς ἐπανόδου τῶν λαξευτῶν τάφων εἰς τὸ κυκλικὸν σχῆμα.

Γενᾶται ἤδη ἐν ἄλλο πρόβλημα τὸ ὁποῖον καὶ κατὰ τὴν δημοσίευσιν τῶν τάφων Λακκίδρας ἐθίξαμεν<sup>3</sup>, τὸ ζήτημα δηλ. τῆς ὁρατότητος ἢ μὴ τῶν τάφων. Δεδομένου ὅτι ἡ διὰ θολώσεως συμπλήρωσις τοῦ σπηλαίου ἀπῆτει πολλοὺς λίθους πρὸς ἀποτελέσειν τοῦ κώνου (ὄρα τὰς εἰκαστικὰς συμπληρώσεις εἰς τὰ σχέδια τῶν τάφων), ἡ κορυφὴ τούτου ἀναγκαστικῶς ὑψοῦτο σημαντικῶς ἀπὸ τῆς ἐπιφανείας τοῦ πέριξ γυμνοῦ ἐδάφους. Ἄν ὑποτεθῆ (καὶ εἶναι λογικὸν) ὅτι ὑπὲρ τοὺς λίθους τοῦ κώνου συνεσωρεύετο χῶμα, τότε ἐσχηματίζετο ἀληθῆς μικρὸς τύμβος, ὅστις θὰ ἦτο μακρόθεν ὁρατός. Ἐπομένως ἡ ἀπόκρυψις τῆς θέσεως τοῦ ταφικοῦ σπηλαίου ἦτο ἀδύνατος.

Εἰς τὸ αὐτὸ συμπέρασμα μᾶς ὀδηγεῖ καὶ ἡ κατασκευὴ τοῦ δρόμου τοῦ τάφου Α Κοντογενάδας, ὅστις ὡς ἀνωτέρω περιεγράφη, φέρει καὶ αὐλάκα πρὸς ἐκροὴν τῶν ὑδάτων. Ἄλλὰ τοῦτο εἶναι νοητόν, μόνον ἂν ὁ δρόμος ἦτο ἄχωστος καὶ φανερός. Φαίνεται λοιπόν, ὅτι ἀντι-



Εἰκ. 45. Ὅστρακα ἐκ τοῦ δρόμου τοῦ τάφου Α Μεταξάτων.



Εἰκ. 46. Ὅστρακα τοῦ σηκοῦ τοῦ τάφου Α Μεταξάτων.

θέτως πρὸς τὴν μέχρι τοῦδε κρατοῦσαν ἀντίληψιν οἱ τάφοι τῆς μυκηναϊκῆς Ἑλλάδος ἦσαν, τοῦλάχιστον εἰς πολλὰς περιπτώσεις, ὁρατοὶ καὶ φανεροί. Προσόψεις τάφων, ὡς τοῦ θησαυροῦ τοῦ Ἀτρέως, δὲν εἶναι δυνατὸν νὰ κατεσκευάσθησαν διὰ νὰ καταχωσθοῦν. Ἐφόσον ἄλλως ἢ κραταιὰ τῶν μυκηναίων ἀνάκτων δυναστεία ἐβασίλευεν, εἶναι πολὺ δύσκολον νὰ φαντασθῶμεν ὅτι θὰ εὐρίσκοντο τυμβωρύχοι, ἵνα τολμήσουν νὰ παραβιάσουν βασιλικούς τάφους, παρὰ τοὺς ὁποίους δὲν εἶναι ἀπίθανον νὰ ἴστατο νυχθημερὸν καὶ τιμητικὴ φρουρά.

Φαίνεται λοιπόν, ὅτι οἱ τάφοι οὗτοι κατεχώσθησαν, ἵνα γίνουν ἀφανεῖς εἰς μεταγενεστέρως δυσμενεῖς ἡμέρας, ὅποτε ἡ σύλλησις των ἦτο πρᾶγμα ἐνδεχόμενον.

Ὅτι ὑπὲρ τοὺς τύμβους τῶν τάφων τούτων ὑπῆρχον στῆλαι ἐπιτύμβιοι, «σήματα», πρᾶγμα τὸ ὅποῖον ὑπέθεσα ἤδη διὰ τὸν τάφον Οἰκοπέδων εἶναι πιθανὸν ἀλλὰ μέχρις ὥρας ἀνεξακριβώτων. Ἐντὸς τῶν τάφων Α Κοντογενάδας καὶ Β Μεταξάτων εὗρηκα πλακωτοὺς λίθους κατὰ τοιοῦτον τρόπον πελεκημένους, ὥστε θὰ ἠδύναντο κάλλιστα νὰ εἶναι στῆλαι<sup>1</sup>. Μετὰ τὴν ἀποκάλυψιν ὁμως τοῦ γεγονότος τῆς κτιστῆς συμπληρώσεως τῶν σπηλαίων δὲν εἶναι δυνατόν νὰ ἀποκλείσωμεν τὴν δυνατότητα ὅτι πρόκειται περὶ λίθων ἐκ τῆς θολώσεως. Τὸ πρᾶγμα καθίσταται πιθανώτερον ἐκ τοῦ γεγονότος, ὅτι τοιοῦτοι λίθοι εὗρέθησαν περισσότεροι τοῦ δέοντος ἐν ἐκάστῳ τάφῳ. Ἰσχύει καὶ ἐνταῦθα τὸ ἀξίωμα, qui nimius probat nihil probat.

#### 6. Η ΛΑΤΡΕΙΑ ΤΩΝ ΝΕΚΡΩΝ

Σπανίως ἀνεφάνησαν εἰς ἀνασκαφὰς μυκηναϊκῶν τάφων τόσον καταφανῆ τὰ ἴχνη μεταγενεστέρως, ἑλληνορρωμαϊκῆς λατρείας. Ἰχνη θυσιῶν συγχρόνων πρὸς τοὺς ἐνταφιασμούς, ἦτοι μυκηναϊκῶν, παρατηρήθησαν εἰς ὅλους σχεδὸν τοὺς τάφους. Κυρίως ὁ Α Κοντογενάδας καὶ ὁ Β Μεταξάτων παρουσίασαν πλῆθος ζωϊκῶν ὀστέων καὶ ἰδίως, τόσον πολλὰ ὅστ' ἂν βῶν ὥστε δὲν εἶναι ἀπίθανον ὀλόκληρα ζῶα νὰ κατετέθησαν εἰς τοὺς τάφους<sup>2</sup>. Εἰς τὸ



Εἰκ. 17. Σκῆφος ἐκ τοῦ σηκοῦ.

πρῶτον ἐκ τῶν ἀνωτέρω ταφικῶν σπηλαίων ὑπῆρχον μόνον τρεῖς λάκκοι (ἀνωτέρω εἰκ. 6) καταλαμβάνοντες ὀλιγώτερον τοῦ ἡμίσεος τοῦ δαπέδου. Τὸ ἕτερον ἡμισυ ἐχρησίμευε διὰ τὴν τέλεσιν τῶν θυσιῶν καὶ τὴν ἀπόθεσιν τῆς λιθίνης σαρκοφάγου ἢ τῶν σαρκοφάγων, ἐφόσον ὑπῆρχον πλείονες. Ὅτι εἰς μικρὸς χώρος κενὸς λάκκων ἐπεδιώκετο πρὸς τέλεσιν τῶν θυσιῶν, ἀποδεικνύουν τὰ σπήλαια Β καὶ Γ Μεταξάτων. Ταῦτα, ἐνῶ παρέστη ἀνάγκη νὰ λαξευθοῦν πρόσθεται κόγχαι πρὸς ἄνοιγμα νέων λάκκων, ἐν τούτοις ἔχουν ἐπὶ τοῦ δαπέδου τῶν ἀνά ἕνα κενὸν χώρον.

Τὰ σπουδαιότερα ὁμως τῶν ἰχνῶν λατρείας παρουσίασεν ὁ τάφος Α Μεταξάτων. Ἐνταῦθα αἱ μυκηναϊκαὶ θυσίαι ἐτελοῦντο, ὅπως καὶ εἰς τοὺς τάφους Λακκίθρας, ἐπὶ τοῦ εὐρυχώρου πεζοδρομίου μεταξὺ τῶν δύο σειρῶν τῶν λάκκων, ἀλλὰ πολὺ σπουδαιότεροι εἶναι οἱ ἐναγισμοί, οἱ ὅποιοι εἰς ὑστερωτέραν ἑλληνικὴν ἐποχὴν ἐλάμβανον χώραν.

<sup>1</sup> Ὅρα ἀνωτ. τὴν εἰκ. 8 καὶ ΑΕ 1932 14 εἰκ. 16.

<sup>2</sup> Βόας ὀλοκλήρους κατατεθειμένους ἐντὸς τάφων, χωρὶς νὰ ἀνατρέξωμεν εἰς μακρυνωτέρους πολιτισμούς παρετή-

ρησε καὶ ὁ Δικαῖος, (διευθυντῆς Μουσείου Νικωσίας) εἰς τὸ χαλκῆς ἐποχῆς νεκροταφείον Βουνῶν. BCH 57. Chronique σελ. 308.



Λείψανα ελληνικής κεραμεικής είχαν παρατηρηθῆ ἤδη εἰς τὸν τάφον Β Λακκίθρας<sup>1</sup>, ἀνευρέθησαν δὲ ὀλίγα τεμάχια ἑλληνικῶν ἀγγείων καὶ ἐντὸς τοῦ Β Μεταξάτων (εἰκ. 48). Ἐν τούτοις, ἐπειδὴ ἐπρόκειτο περὶ καταρρευσάντων τάφων, δὲν θὰ ἠδύνατο νὰ ἀποκλεισθῆ, ὅτι τὰ ἀνωτέρω εἰσέρρευσαν μετὰ τῆς ἐπιχώσεως ἐντὸς τῶν σπηλαίων. Εἰς τὸν Α Μεταξάτων ὁμως πρόκειται περὶ μεταγενεστέρων ἐναγισμῶν πέρα πάσης ἀμφιβολίας. Τὸ σπήλαιον δια-



Εἰκ. 48. Ὅστρακα ἐκ τῆς ἐπιχώσεως τοῦ τάφου Β Μεταξάτων.

τηρεῖται ἀκέραιον, ἢ δὲ ἐπὶ τῆς στέγης του ὀπῆ (εἰκ. 15) μαρτυρεῖ ἀναμφισβητήτως περὶ θυσιῶν, τῶν ὁποίων ἔχομεν καὶ ἄλλα ἀνάλογα παραδείγματα.

Ὁ δρόμος τοῦ σπηλαίου παρουσίασε πληθὸς μεταμυκηναϊκῶν ὄστράκων (δείγματα ἐπὶ τῆς εἰκ. 45) καὶ τὸ ἥμισυ ἑλληνιστικοῦ λύχνου. Ἡ ἐπίχωση τοῦ σπηλαίου παρουσίασε γενικῶς τὴν αὐτὴν κεραμεικὴν: Κατὰ τὸ πλεῖστον ἄχρωμα τεμάχια εὐτελῶν ἀγγείων, τεμάχια ὀξυαίχμων ἀμφορέων, (δύο λαβαὶ τοιοῦτων μετ' ἐμπιέστων ἀνθεμίων ἐπὶ τῆς εἰκ. 44), παχύτατα χεῖλη μεγάλων πίθων μὲ ποικίλας τομάς συνήθως τριγωνικὰς ἢ τε-

τραγώνους, τέλος τεμάχια ὠραίων μελαμβαφῶν ἀγγείων. Ὁ πλησίον τοῦ τάφου εὐρεθεῖς «σηκὸς» παρουσίασε κεραμεικὴν γενικῶς ὁμοίαν πρὸς τὴν τοῦ δρόμου, ἤτοι μελαμβαφῆ ὄστρακα τοῦ 5<sup>ου</sup> ἢ 4<sup>ου</sup> αἰῶνος, ἑλληνιστικὴν κεραμεικὴν μὲ ἐμπιέστα κοσμήματα καὶ τεμάχια λοπάδων μὲ κυματοειδῆ ἐγκάραιον γραμμὴν ἐπὶ τοῦ χεῖλους (εἰκ. 46). Εὐτυχῶς κατωρθώθη νὰ ἀνασυγκροτηθῆ ἓν ἀγγεῖον, ὁ «ὀμηρικὸς» σκύφος τῆς εἰκ. 47.

Τὸ τελευταῖον τοῦτο ἀγγεῖον, τὸ ὁποῖον δύναται νὰ κατέλθῃ μέχρι τοῦ πρώτου π. Χ. αἰῶνος<sup>2</sup>, μᾶς δίδει ὁμοῦ μετὰ τῆς ὀλιγώτερον ἀσφαλῶς χρονολογουμένης ῥωμαϊκῆς κεραμεικῆς τὸ κατώτερον ὄριον τῆς ἀσκηθείσης λατρείας: Χονδρικῶς μέχρι τῆς γεννήσεως τοῦ Χριστοῦ. Ἀνώτατον ὄριον εἶναι ὁ 6<sup>ος</sup> ἢ τὸ πολὺ ὁ 7<sup>ος</sup> αἰὼν π. Χ., ὡς δεικνύει λαβὴ ἀμφορέως εὐρεθεῖσα ἐντὸς τοῦ δρόμου καὶ φέρουσα τὰ δύο ἀρχαῖα γράμματα Ε Λ καὶ τεμάχιον πίθου φέρον ἀναγλύφως πλοχμὸν (εἰκ. 44 κάτω).

Ἡ ὀπῆ ἢ ἀνοιχθεῖσα πρὸς τέλεσιν σπονδῶν ἐπὶ τῆς στέγης τοῦ τάφου, πιστεύω ὅτι ἠνοιχθῆ κατὰ τὴν περίοδον ταύτην. Παράδειγμα ἄλλο ἐκ τῆς μυκηναϊκῆς ἐποχῆς δὲν ἔχομεν, ἐνῶ ἐκ τῆς ἑλληνικῆς ἀρχαιότητος ὑπάρχουν τοιαῦτα<sup>3</sup>. Περὶ τὰ χεῖλη τῆς ὀπῆς ἠρεύνθησα

<sup>1</sup> ΑΕ 1932 σ. 33.

<sup>2</sup> Πρβλ. ἀνάλογους σκύφους ἀσφαλῶς χρονολογουμένους, εὐρεθέντας τελευταίως ὑπὸ τοῦ καθηγητοῦ Κεραμοπούλλου ἐν Μακεδονίᾳ, ΑΕ 1932 66 ἔξ.

<sup>3</sup> Ὁ βωμισκὸς ὁ ὑποτιθέμενος ὑπὲρ τὸν τέταρτον βασιλικὸν τάφον τῶν Μυκηναίων, ὃν περιέγραψεν ὁ Schliemann καὶ ὅστις πιστεύεται ὅτι ἔκειτο ὑπεράνω ὀπῆς διηκούσης μέχρι τοῦ τάφου, εἶναι παράδειγμα βασιμῶς εἰκαζόμενον

ἀλλ' οὐχὶ ἀσφαλές. Πρβλ. τὰς ὁρθὰς ἀπορίας τοῦ καθηγητοῦ Κεραμοπούλλου, ὅστις ὑποθέτει ὅτι ὁ βόθρος ἐκτίσθη βραδύτερον καὶ ὅτι ἔκειτο μᾶλλον ὑπὲρ μικρὸν σπήλαιον (Πρακτ. Ἀκαδ. Ἀθηνῶν 2 1927 431 - 2 σημ. 1). Τὰ παραδείγματα ὀπῶν πρὸς σπονδὰς ὑπεράνω ἑλληνικῶν τάφων ἔχει συλλέξει ὁ καθηγητὴς Οἰκονόμος, De profusionum receptaculis sepulcralibus 1 ἔξ., 37 ἔξ.

προσεκτικώτατα, μὴ τυχὸν ὑπάρχουν ἴχνη δεικνύοντα ὅτι ὑπὲρ ταύτην εἶχε κτισθῆ βωμίσκος, ἀλλ' ὁ βράχος εἶναι ὅλως ἀκατέργαστος καὶ οὐδὲν φέρει σημεῖον. Πιθανῶς ἢ ὅπῃ ἐφράσσετο ἀπλῶς διὰ λίθου<sup>1</sup>.

Ἰδιαιτέρας σημασίας εἶναι ἡ παρατήρησις, ὅτι προγενέστερα τοῦ 7<sup>ου</sup> αἰῶνος ἴχνη τῆς νεκρολατρείας δὲν συναντῶμεν ἐντὸς τοῦ τάφου Α τῶν Μεταξάτων, ὅπως καὶ οὐδαμοῦ ἀλλαχοῦ. Τὸ ὅτι ἐλατρεύοντο οἱ μυκηναϊκοὶ νεκροὶ εἶναι ἤδη γνωστόν, τὸ δὲ ἐμφανέστερον παράδειγμα ἀποτελεῖ ὁ τάφος τοῦ Μενιδίου. Ἐν τούτοις καὶ ἐνταῦθα ἡ λατρεία δὲν συνεχίζεται ἀπὸ τῶν μυκηναϊκῶν χρόνων μέχρι τοῦ Ε' αἰῶνος «ἄνευ διακοπῆς»<sup>2</sup>, διότι γεωμετρικὰ ἴχνη δὲν εὑρέθησαν εἰς τὸν τάφον, ἀλλὰ μόνον πρῶϊμα ἀττικά, κορινθιακὰ καὶ κατόπιν. (Ὁ Wolters ὑπέθεσεν, ὅτι ἡ λατρεία διεκόπη ἔνεκα τῶν Περσικῶν πολέμων). Ἀβέβαια ἴχνη μεταγενεστέρης λατρείας ἐφανερῶθησαν εἰς τὸν καλούμενον τάφον τῆς Κλυταιμνήστρας καὶ ἀλλαχοῦ<sup>3</sup>. Τὸ ἀσφαλέστερον μέχρι τοῦδε παράδειγμα συστηματικῆς λατρείας ἀποτελεῖ κατὰ ταῦτα ὁ τάφος Α τῶν Μεταξάτων, ἡ λατρεία ὅμως καὶ ἐδῶ δὲν συνεχίζεται ἀπὸ τῆς μυκηναϊκῆς ἐποχῆς ἀδιακόπως, ἀλλ' ἀρχίζει αἰφνιδίως κατὰ τὸν 7<sup>ον</sup> αἰῶνα. Τούτου αἴτιον ἀσφαλῶς ὑπῆρξεν ἡ τυχαία ἀνεύρεσις τοῦ τάφου. Ἄν καὶ ἐνδεχομένως ἠκολούθησε μερικὴ σύλλησις, ἐν τούτοις τὸ πρᾶγμα δὲν ἠμπόδισε τὴν ἐγκατάστασιν λατρείας κατ' ἀρχὰς ἐντὸς τοῦ τάφου, εἶτα ἐντὸς τοῦ παραπλεύρως κτισθέντος σηκοῦ. Εἰς ταῦτα θὰ συνέβαλεν ὁ θαυμασμὸς τῶν ἀνακαλυψάντων τὸν τάφον διὰ τὸν περιέργον καὶ ἀσυνήθη τότε τρόπον ταφῆς, δεισιδαιμονία τις, ἢ πρότασις σοφῆς τινος κεφαλῆς, ἐνδεχομένως καὶ χρησμός τις τῆς Πυθίας. Τοιαύτας περιπτώσεις διέσωσεν ἡμῖν ἡ ἀρχαία παράδοσις, ἐπὶ παραδείγματι τὸ κνωσιακὸν εὔρημα ἐπὶ Νέρωνος καὶ τὰς συμβουλὰς τοῦ Αἰγυπτίου Χονούφιου ἐπὶ τῇ εὐρέσει ἐν Ἀλιάρτῳ τοῦ «τάφου τῆς Ἀλκμήνης»<sup>4</sup>.

#### 7. ΓΕΝΙΚΑ ΣΥΜΠΕΡΑΣΜΑΤΑ

Οἱ τάφοι Β καὶ Γ τῆς Κοντογενάδας ἀποτελοῦν ἐξαίρεσιν τοῦ γενικοῦ κανόνος τῶν κεφαλληνιακῶν ταφικῶν σπηλαίων κατὰ τοῦτο, ὅτι δὲν φέρουν λάκκους λαξευμένους ἐπὶ τοῦ δαπέδου των<sup>5</sup>. Ἐν τούτοις ἐπειδὴ εὑρέθησαν συλημένοι, οὐδὲν δύναται νὰ λεχθῆ περὶ τοῦ πράγματος. Πιθανὸν καὶ νὰ ἔμειναν ἀρχῆθεν ἀτελεῖς καὶ νὰ ἐγκατελείφθησαν ἢ νὰ προωρίζοντο μόνον πρὸς ἐναπόθεσιν σαρκοφάγων, ὅπερ πιστεύω καὶ ὡς πιθανώτερον. Ἡ ἰδιορρυθμία τοῦ τάφου Α Κοντογενάδας, ὅστις φέρει πλέον τοῦ ἡμίσεος τοῦ δαπέδου τοῦ ἄνευ λάκκων, ἐν ᾧ εἷς τοιοῦτος ἐλαξεύθη ἐντὸς τοῦ δρόμου, ὀφείλεται ὁμοίως εἰς τὸ γεγονός, ὅτι τὸ μέρος ἐκεῖνο ἐπεφυλάσσετο διὰ τὴν τοποθέτησιν σαρκοφάγων.

Γεγονὸς χαρακτηριστικὸν εἶναι, ὅτι παρὰ τὰς ἐπιμελεῖς ἐρεῦνας εἰς ἕκαστον μέρος ὅπου

1 Πρβλ. τὸν τάφον Ζμύρνας τῆς Ζμυρναίας, Οἰκονόμος ἐ.ἀ. εἰκ. 11 ἐν σελ. 41.

2 Nilsson, *Minoan - Mycenaean Religion* 524 ἐξ.

3 Nilsson ἐ.ἀ. Ὁ Wace (*Chamber Tombs of Mycenae* 32 - 33) παρατηρήσας ὄστρακὰ τινὰ ἀρχαῖα ἐντὸς τῆς ἐπιχώσεως τοῦ τάφου 522 τῶν Μυκηναίων ἀπέδωκε ταῦτα εἰς εὔρεσιν καὶ σύλλησιν τοῦ τάφου κατὰ τὸν 6<sup>ον</sup> αἰῶνα.

4 Ὅρα περὶ τῶν περιστατικῶν τῆς τυχαίας μεταγενεστέρης εὐρέσεως τῶν Κρητομυκηναϊκῶν τούτων λειψάνων Evans, *Scripta Minoa* 107 ἐξ. καὶ τὸν ἐμὸν Κρητικὸν πολιτισμὸν 126 - 7.

5 Περὶ τοῦ μικροῦ ταφικοῦ σπηλαίου Προκοπάτων - Ραζάτων δρᾶ ΑΕ 1932 46,.



ἀνεκαλύπτοντο ταφικὰ σπήλαια, οὐδαμοῦ ἀνεφάνησαν περισσότερα τῶν τεσσάρων: Εἰς Λακκίθραν τέσσαρα, εἰς Μεταξᾶτα τρία, εἰς Κοντογενάδα τρία, εἰς τὰς παλαιότερας ἀνασκαφὰς τῶν Διακάτων τρία<sup>1</sup>. Μεμονωμένον παραμένει τὸ μοναδικὸν νεκροταφεῖον Μαζαρακάτων μὲ τὰ δέκα ἕξ ὅλα σπήλαιά του παραπλεύρως ἀλλήλων<sup>2</sup>. Εἰς τὸ νεκροταφεῖον τοῦτο θὰ ἀντεστοίχει ὁ μεγαλύτερος τῶν συνοικισμῶν, ἡ πρωτεύουσα, ἐνῶ ἡ λοιπὴ νῆσος κατφεκίτο κωμηδόν, ὡς κωμηδὸν ἦσαν συνοικισμένοι καὶ αἱ Μυκηναί, ἕξ οὗ καὶ αἱ συστάδες τῶν αὐτόθι λαξευτῶν τάφων.

Τὰ νέα εὐρήματα τῶν κεφαλληνιακῶν ἀνασκαφῶν, τὰ ὅποια ὡς ὅλον εἶναι σύγχρονα καὶ ὅμοια πρὸς τὰ τῆς Λακκίθρας, ἀποδεικνύουν ἐκ νέου τὴν σπουδαιοτάτην θέσιν τὴν ὁποίαν κατέχει ἡ νῆσος μεταξὺ τῶν ἐπαρχιακῶν κέντρων τῆς ὑπομυκηναϊκῆς Ἑλλάδος. Νῦν λαμβάνει σημασίαν καὶ ἀποκτᾷ κῦρος ἡ τρεῖς ἢ τέσσαρας πρὸ τῶν τρωϊκῶν σύνδεσις τῆς νήσου πρὸς τὰς παραδόσεις τῆς Ἀττικῆς (μῦθος τοῦ Κεφάλου), τῶν Μυκηνηῶν καὶ τῶν Θηβῶν (μῦθος Ἡλεκτρούωνος καὶ Ἀμφιτρούωνος). Ὁ τελευταῖος ἰδίᾳ μῦθος, ὅστις συνδέει τὰς νήσους τοῦ Ἰονίου πρὸς ληστρικὰς ἐπιχειρήσεις ἐναντίον τῶν Μυκηνηῶν καὶ ἐμφανίζει τὴν γενεὰν τοῦ Πτερελάου ἀμφισβητοῦσαν τίποτε ὀλιγώτερον ἀπὸ τὸν θρόνον τῆς βασιλίδος ταύτης τῶν Μυκηναϊκῶν πόλεων, παρουσιάζεται τώρα ὑπὸ νέον φῶς, χάρις εἰς τὰς ἀνασκαφὰς τῆς φιλομούσου κυρίας Γοεκοορ<sup>3</sup>.

ΣΠ. ΜΑΡΙΝΑΤΟΣ

<sup>1</sup> Κυπαρίσσης ΑΔ 5, 1919, 92 ἕξ.

<sup>2</sup> Καββαδία, Προϊστ. Ἀρχαιολογία 355 ἕξ.

<sup>3</sup> Ὅρα τὰς παραδόσεις ταύτας Ἀπολλοδ. Βιβλ. 2, 4, 6 ἕξ. Τὸ ὄνομα τοῦ Κεφάλου βεβαίως δὲν ἔχει τίποτε νὰ κάμῃ μὲ τὸ ὄνομα τῆς Κεφαλληνίας, ἀλλ' ἡ σύνδεσις τῆς νήσου

πρὸς τοὺς ἀττικοὺς μύθους παραμένει γεγονός. Κατὰ τὴν παράδοσιν ὁ Ἀμφιτρούων καταλαβὼν τὰς νήσους «Ἐλείω καὶ Κεφάλω δίδωσιν». Ἡ σημερινὴ ἐπαρχία τῆς Κεφαλληνίας Ἐλειὸς εἶναι προφανῶς ἀρχαία ὄνομασία καὶ συνδέεται πρὸς τὴν παράδοσιν ταύτην.