

# ΑΡΧΑΙΟΛΟΓΙΚΑ ΧΡΟΝΙΚΑ

## ΤΟ ΕΠΙΓΡΑΦΙΚΟΝ ΜΟΥΣΕΙΟΝ \*

Δὲν εἶναι εὐκόλον νὰ προσδιορισθῇ πότε ἀκριβῶς ἰδρύθη ἐκ πολλῶν παλαιότερων συλλογῶν τὸ Ἐπιγραφικὸν Μουσεῖον, ὅπως ἐκαλεῖτο ἐπισήμως μέχρι καὶ τοῦ 1939 καὶ τοιούτῳ τρόπῳ καθιερώθη (ΕΜ ὡς συντομογραφία) εἰς τὰ μνημειώδη συγκροτήματα τῶν ἐπιγραφῶν, εἰς τὸ Corpus Inscriptionum Graecarum κ.ἀ. Αἱ πρῶται καταβολαὶ τοῦ ἀρχίζου ἀπὸ τῶν χρόνων τῆς Τουρκοκρατίας, τότε συνέλεγεν ὁ Κυριακὸς Πιττάκης (1798-1863)<sup>1</sup> ἐπιγραφὰς καὶ τὰς συνεκέντρωνε τὸ πρῶτον εἰς τὴν ἐκκλησίαν τῆς Μεγάλης Παναγίας (1833), ἀργότερον δὲ εἰς τὸ «Θησεῖον» (1835), τὴν Στοὰν τοῦ Ἀδριανοῦ (1836) καὶ εἰς τὸν «Πύργον τῶν Ἀνέμων» (1843). Ἐκεῖνος ἐφρόντισεν ἐπίσης διὰ τὴν ἀνάγερσιν τοῦ κτηρίου τοῦ Κεντρικοῦ Ἀρχαιολογικοῦ Μουσείου, τὸ ὁποῖον μετωνομάσθη εἰς Ἐθνικὸν Ἀρχαιολογικὸν Μουσεῖον, πρὸ τῆς ἀποπερατώσεώς του ἤδη — διὰ Β.Δ. τοῦ ἔτους 1888<sup>2</sup>.

Κατὰ τὰ ἔτη τῆς κατασκευῆς τοῦ κτηρίου αὐτοῦ (1866-1889) καὶ ἰδιαιτέρως ἀφ' ὅτου

\* [Χρησιμοποιεῖται ὁ τίτλος «Ἐπιγραφικὸν Μουσεῖον» ὡς διεθνῶς ἐπικρατήσας ἀντὶ τοῦ ἐπισήμου σήμερον «Ἐπιγραφικὴ Συλλογὴ». Συντ. Ἀ. Ἐ.]

<sup>1</sup> Πρβ. διὰ τὸν Κ. Πιττάκη εἰς τὰ ΠΑΕ 1862-63 (1864), σ. 4. ΕΥΘ. ΚΑΣΤΟΡΧΗ, Ἱστορικὴ ἐκθεσις τῶν πράξεων τῆς ἐν Ἀθήναις Ἀρχ. Ἐταιρείας ἀπὸ τῆς ἰδρύσεως αὐτῆς τὸ 1837 μέχρι τοῦ 1879 τελευτῶντος, Ἀθήνησιν 1879, σ. 10-11. Π. ΚΑΒΒΑΔΙΑ, Ἱστορία τῆς Ἀρχ. Ἐταιρείας ἀπὸ τῆς ἐν ἔτει 1837 ἰδρύσεως αὐτῆς μέχρι τοῦ 1900, Ἀθήνησιν 1900, σ. 16 καὶ Γλυπτά τοῦ Ἐθνικοῦ Μουσείου Κατάλογος, Προλεγόμενα, σ. 15-23. Α. ΠΑΠΑΓΙΑΝΝΟΠΟΥΛΟΥ-ΠΑΛΑΙΟΥ, Ἀρχαῖαι Ἑλληνικαὶ Ἐπιγραφαί, Ἀθήναι 1939 (ἔκδ. «Πάπυρος»), σ. 32-33. Ν. ΠΕΤΡΟΥ-ΜΕΣΟΓΕΙΤΗ, Ἐπιγραφικὴ, Θεσσαλονίκη 1961, σ. 25-30.

<sup>2</sup> Πρβ. Π. ΚΑΒΒΑΔΙΑ, Γλυπτά, Προλεγόμενα, σ. 9-40.

ἀνέλαβε τὴν διεύθυνσιν τῆς Γεν. Ἐφορείας ὁ Π. Καββαδίας (1885)<sup>3</sup> καὶ τὴν τοῦ Ἐπιγραφικοῦ Μουσείου ὁ Γερμανὸς ἐπιμελητὴς ἀρχαιοτήτων H. G. Lolling (1886)<sup>4</sup> πρέπει νὰ τοποθετηθῇ ἡ πρώτη ὁργάνωσις τοῦ Ἐπιγραφικοῦ, τὸ ὁποῖον ἐστεγάσθη εἰς τὰ ὑπόγεια τοῦ Ἐθνικοῦ Ἀρχαιολογικοῦ Μουσείου.

Προφανῶς κατὰ τὴν αὐτὴν ἐποχὴν, ἅμα τῇ ἐμφανίσει τῶν μεγάλων δημοσιεύσεων τῶν ἀπτικῶν ἐπιγραφῶν τῆς Ἀκαδημίας τῶν Ἐπιστημῶν τοῦ Βερολίνου, ἔγινε περισσότερον αἰσθητὴ ἡ ἀνάγκη ἑνὸς ἰδιαιτέρου Μουσείου Ἐπιγραφικοῦ εἰς τὰς Ἀθήνας. Ἄλλωστε ἐξ αἰτίας τῆς μεταφορᾶς διαφόρων Συλλογῶν ἀρχαίων εἰς τὸ νεόδμητον Ἐθνικὸν Ἀρχαιολογικὸν Μουσεῖον εἶχον δημιουργηθῆ δυσκολαὶ ὡς πρὸς τὴν κατάταξιν τοῦ ὕλικου καὶ μία σχετικὴ ἔλλειψις χώρου<sup>5</sup>. Ἐγινε λοιπὸν διαλογὴ μεταξὺ τῶν ἐνεπιγράφων προσκτημάτων τοῦ Ἐθνικοῦ Ἀρχαιολογικοῦ Μουσείου καὶ ὅσα ἦσαν ἐκ χαλκοῦ, ἐπὶ ἀγγείων ἢ συνεδέοντο πρὸς ἔργα Πλαστικῆς παρέμειναν εἰς τὰς ἐπὶ μέρους Συλλογὰς (χαλκῶν, ἀγγείων, γλυπτῶν, κ.ἀ.). Αἱ ἀπλούστεραι — μορφολογικῶς — ἐπιγραφαὶ μετεφέρθησαν εἰς ἓν τμήμα τῶν ὑπογείων τοῦ Ἐθνικοῦ Ἀρχαιολογικοῦ Μουσείου, εἰς τὸ Ἐπιγραφικὸν Μουσεῖον.

Ἐκεῖ, ἀργότερον καὶ ἐπὶ τῇ βάσει τῶν αὐτῶν κριτηρίων, ἔστειλαν πρὸς φύλαξιν τὰς ἐπιγραφὰς ἐκ τῆς Συλλογῆς τῆς Ἀρχαιολογικῆς

<sup>3</sup> Ἐ.ἀ. σ. 38.

<sup>4</sup> Πρβ. βιογραφίαν τοῦ Habbo Gerhard Lolling AM 1894, σ. XXII καὶ AE 1894, σ. 129-132.

<sup>5</sup> Περὶ τῆς ἀταξίας, ἡ ὁποία ἐπεκράτησεν εἰς τὸ ὑπὸ κατασκευὴν Ἐθνικὸν Ἀρχ. Μουσεῖον μετὰ τὴν συσσώρευσιν τῶν διαφόρων Συλλογῶν κατὰ τὰ ἔτη 1874-1885, πρβ. ΠΑΕ 1874, σ. 26 καὶ Π. ΚΑΒΒΑΔΙΑ, Γλυπτά... Προλεγόμενα, σ. 38.

Ἐταιρείας-Βαρβακείου ὡς καὶ ἄλλας ἐκ τοῦ χώρου τῆς Ἀκροπόλεως<sup>1</sup>.

Ἐνεπίγραφα μνημεῖα μετεφέροντο τὴν ἐποχὴν ἐκείνην εἰς τὸ Ἐπιγραφικὸν καὶ ἐκ τῶν ἐπαρχιῶν, κυρίως ἐκ τῆς Πελοποννήσου καὶ τῶν νήσων. Ἡ τάσις ὁμῶς αὕτη σχεδὸν ἐσταμάτησε πρὸ πολλοῦ καὶ αἱ ἐπιγραφαὶ παραμένουν εἰς τὰ τοπικὰ Μουσεῖα τῆς περιοχῆς, ὅπου ἀνευρέθησαν, ἢ εἰς τὰ Σχολεῖα.

Λιὰ τὸ Ἐπιγραφικὸν Μουσεῖον εἶχον διατεθῆ εἰς τὰ ὑπόγεια τοῦ Ἐθνικοῦ Ἀρχαιολογικοῦ Μουσεῖου 5 μόνον αἵθουσαι πέραξ μᾶς τετραγώνου αὐλῆς, ἐνῶ ἐπὶ τῆς προσόψεως — ἐπὶ τῆς ὁδοῦ Τοσίτσα καὶ εἰς ὕψος μέτρι 2.30 μ. περίπου —, ὑπῆρχε κήπος ὑπὸ τὴν ἐπίβλεψιν τοῦ Ὑπουργείου Γεωργίας. Ἡ τετράγωνος ἐσωτερικὴ αὐλὴ ἦτο ἐπὶ τοῦ αὐτοῦ περιποῦ ὑπερυψωμένου ἐπιπέδου, αἱ δὲ 5 αἵθουσαι (δεξιᾶ ἢ 2α καὶ 4η καὶ ἀριστερᾶ αἱ 1η, 3η καὶ 5η) ἦσαν κατὰ ἓν μέτρον βαθύτεραι, ὥστε ὅλαι αἱ αἵθουσαι ἐκθέσεως ἦσαν ἡμιπόγαιοι. Εἶχον χαμηλὰς εἰς σχῆμα θόλου ὀροφὰς καὶ παράθυρα μικρά, τὰ ὅποια ἀφῆθησαν καὶ σήμερον εἰς τὸ αὐτὸ ὕψος καὶ ἀποτελοῦν τὸν ὑπομετρικὸν δείκτην τοῦ παλαιοῦ Ἐπιγραφικοῦ.

Ὅπως ἀκατάλληλον ἄρα οἰκοδόμημα διὰ τὰ στεγασθῶν μνημεῖα, τὰ ὅποια λόγῳ τοῦ ὄγκου τῶν δυσκόλως μετακινῶνται ἀλλ' ἀπαιτοῦν ἐκ μέρους τοῦ μελετητοῦ τὴν πλέον μικροσκοπικὴν παρατήρησιν καὶ μάλιστα ὑπὸ ἰδεώδεις συνθήκας φωτός.

Μόνον εἰς τὴν μεγάλην τετράγωνον αὐλὴν θὰ ἦτο δυνατὸν νὰ μελετήσῃ ὁ ἐνδιαφερόμενος μίαν ἐπιγραφὴν (εἰκ. 1). Ἀλλὰ θὰ ἦτο

<sup>1</sup> Ἐνδείξεις διὰ τὰ ἀνωτέρω ὑπάρχουν εἰς παλαιούς καταλόγους παραδόσεως ἐπιγραφῶν ἐκ τῆς Ἀκροπόλεως καὶ τῆς Συλλογῆς τῆς Ἀρχ. Ἐταιρείας, ἐβρισκομένους εἰς τὰ ἀρχεῖα τοῦ Ἐπιγραφικοῦ Μουσεῖου, ὡς καὶ εἰς τὸν Κατάλογον τοῦ ἐν Ἀθήναις Ἐπιγραφικοῦ Μουσεῖου, τόμος Α', Ἐπιγραφαὶ ἐκ τῆς Ἀκροπόλεως, ἀρχαῖαι καὶ ἀναθηματικαὶ ἐπιγραφαὶ (Ἀθῆναι 1899), τὸν ὅποιον εἶχε συγγράψῃ ὁ Η. G. LOLLING ἀρκετὰ ἔτη πρὸ τοῦ θανάτου του. Ἄλλωστε ὁ τότε Γενικὸς Ἐφορὸς Π. ΚΑΒΒΑΔΙΑΣ γράφει: «Καὶ ἐκ τῆς Ἀκροπόλεως ἐκόμισα ἐν τῷ Μουσεῖῳ πρὸς ταῖς ἐπιγραφαῖς (δι' ἔλλειψιν χώρου ἐν τῷ Μουσεῖῳ τῆς Ἀκροπόλεως) γλυπτὰ τινα...» (σ. 39, ὑποσ. 1 εἰς τὰ «Προλεγόμενα» τοῦ «Καταλόγου»).

εὐκόλον νὰ κινήθῃ τις ἐντὸς τῶν αἵθουσῶν, ὥστε νὰ διαλέξῃ μίαν ὠρισμένην ἐπιγραφὴν καὶ νὰ ἐπιτύχῃ τὴν μεταφορὰν τῆς εἰς τὴν αὐλὴν, ὅπου μὲ τὴν πάροδον τῶν ἐτῶν εἶχον συσσωρευθῆ εἰς πλῆθος τὰ μεγάλα ἐνεπίγραφα μνημεῖα; Ἀξίζει νὰ σημειωθῇ ὅτι τὸ ἔτος 1916 ὁ ἀριθμὸς τῶν ἐπιγραφῶν, αἱ ὅποια εἶχον καταγραφῆ εἰς τὸ εὐρετήριον τοῦ Ἐπιγραφικοῦ Μουσεῖου ἀνῆρχετο εἰς 12515<sup>2</sup>. Τόσον ἀφθονον ἦτο τὸ ὕλικόν, τὸ ὅποιον ἔπρεπε νὰ στεγασθῆ εἰς τὰς ὀλίγας ἡμιπογείους αἰθούσας, ὥστε πολλὰ ἐνεπίγραφα μνημεῖα ἦσαν ἐκτεθειμένα εἰς τὴν ἀναφερομένην εἰς τὰς δημοσιεύσεις τῆς ἐποχῆς «Ἄνω Αὐλὴν», δηλ. εἰς τὸν ὑπαίθριον χώρον κατὰ μῆκος τῆς ἐπὶ τῆς ὁδοῦ Βασιλ. Ἡρακλείου πλευρᾶς τοῦ Ἐθν. Ἀρχ. Μουσεῖου.

Τὴν κατάταξιν τοῦ ὕλικου ἀνέλαβεν ὁ μέγας ἐπιγραφολόγος Βασίλειος Λεονάρδος (1857-1930), ὁ ὅποιος ὡς Ἐφορὸς Ἀρχαιοτήτων διηύθυνε τὸ Ἐπιγραφικὸν Μουσεῖον ἀπὸ τοῦ ἔτους 1913 μέχρι τοῦ 1929. Εἶχε τότε εὐτυχῶς ὀλοκληρωθῆ ἡ ἔκδοσις τῶν ἀττικῶν ἐπιγραφῶν εἰς τὸ Corpus τῶν Inscriptiones Graecae καὶ χάρις εἰς τὰ πολύτιμα ταῦτα βοηθήματα καὶ τὴν μεγάλην ἐπιστημονικὴν του κατάρτισιν ἐπέτυχεν ὁ Β. Λεονάρδος τὴν ταύτισιν τῶν ἐπιγραφῶν καὶ τὴν κατάταξιν τῶν κατὰ τὸν ὀρθότερον τρόπον, δηλ. οὕτως ὥστε ἡ χρονολογικὴ καὶ ἡ κατὰ περιεχόμενον τάξις τῶν ἐπιγραφῶν νὰ συνδυάζηται πρὸς τὴν ἀρίθμησιν τῶν κατ' αὐξοντα ἀριθμὸν τοῦ Εὐρετηρίου.

Τὸ κριτήριον τοῦτο ἐτήρησεν ὁ Β. Λεονάρδος διὰ τὰς μεγάλας κατηγορίας (ψηφίσματα, καταλόγους, ἐπιτυμβίους κιονίσκους, κ.ἄ.) ὅπου ἦτο ἐφικτόν, δηλ. προκειμένου δι' ἐπιγραφάς, αἱ ὅποια δὲν εἶχον ἀκόμη καταχωρισθῆ εἰς τὸ Εὐρετήριον τοῦ Ἐπιγραφικοῦ καὶ κατὰ συνέπειαν δὲν ἔφερον ἀριθμὸν<sup>3</sup>.

<sup>2</sup> Πρὸ Β. ΛΕΟΝΑΡΔΟΥ, Ἐπιγραφικὸν Μουσεῖον, εἰς ΑΔ 2, 1916, Παράρτημα, σ. 63.

<sup>3</sup> Ἀλλὰ καὶ τὴν κατηγορίαν τῶν ἐκ τῆς Ἀκροπόλεως ἀναθηματικῶν ἐπιγραφῶν, τὴν ὁποίαν ὁ Η. G. LOLLING εἶχεν ἀναδημοσιεύσει εἰς τὸν «Κατάλογον τοῦ Ἐπιγραφικοῦ Μουσεῖου» (ιδὲ παραπλευρῶς ὑποσ. 1), προσήρμωσεν ὁ Β. Λεονάρδος εἰς τὸ νέον Εὐρετήριον ὑπὸ τοὺς ἀριθμοὺς 6212-6558, καταργῶν τοὺς



Εἰκ. 1. Ὁ Βασίλειος Λεονόρδος μελετᾷν εἰς τὴν ἐσωτερικὴν αὐλὴν (1929).



Διὰ τὸν σπάνιον συνδυασμὸν τῆς σειρᾶς τῶν ἐπιγραφῶν εἰς τὰς δημοσιεύσεις καὶ ἀντιστοίχως τῆς καταγραφῆς ὠρισμένων συνόλων ἐνεπιγράφων λίθων ὑπὸ συνεχεῖς ἀριθμοὺς τοῦ Εὐρετηρίου ἔχει χαρακτηρισθῆ ὡς ὑποδειγματικὴ ἢ ἐπιστημονικὴ κατὰ τάξιν τοῦ Ἐπιγραφικοῦ Μουσείου<sup>1</sup>. Εἶναι ἐξ ἄλλου σχεδὸν βέβαιον ὅτι προκειμένου περὶ τῶν νέων εἰσερχομένων εἰς τὸ Ἐπιγραφικὸν Μουσεῖον ὁ Β. Λεονάρδος ἐτήρει αὐστηρῶς τὴν συνοχὴν τῶν συνόλων κατὰ τὴν καταγραφὴν τῶν εἰς τὸ Εὐρετήριον<sup>2</sup>.

Ἡ σχετικὴ αὕτη τάξις τοῦ Εὐρετηρίου καὶ ἡ ἐπιστημονικὴ κατὰ τάξιν τοῦ ὄλικου διηυκλόυνε τὸ ἔργον τῶν ξένων μελετητῶν, διότι εἰς τὴν ἀπλουστεράν, δευτέραν ἔκδοσιν τῶν ἀτικῶν ἐπιγραφῶν (*Editio Minor* τῶν *Inscriptiones Graecae* ὑπὸ F. HILLER VON GAERTRINGEN καὶ J. KIRCHNER 1913-1940) κατὰ κανόνα ἀναφέρεται ὁ ἀριθμὸς τοῦ Εὐρετηρίου δι' ἐκάστην ἐπιγραφὴν.

Τὸ ἀκατάλληλον ὅμως κτήριο καὶ οἱ περιωρισμένοι χώροι, ὅπου ὄλοεν καὶ περισσότερα μνημεῖα μετεφέροντο, ἠμπόδιζον τὴν περαιτέρω ἐπεξεργασίαν τῶν ἐπιγραφικῶν κειμένων. Τοιοῦτοτρόπως ἐξηγοῦνται ὠρισμένα λάθη δοκίμων ἐπιγραφολόγων, ὀφειλόμενα εἰς παραλείψεις καὶ ἀβλεψίας, θὰ ἐλέγομεν ἀναγκαστικὰς, ὅταν π.χ. ἀγνοεῖται ἡ ὑπαρξίς μιᾶς δευτέρας καὶ εὐαναγνώστου ἐπιγραφῆς, μόνον καὶ μόνον ἐπειδὴ εὐρίσκετο εἰς τὴν κάτω ἢ ὀπισθίαν ὄψιν ἐνὸς βαρυτάτου ἐνεπιγράφου μνημείου.

Ὅπως δὴποτε κατὰ τὰ τελευταῖα ἔτη, μετὰ τὸν θάνατον τοῦ Λεονάρδου, ἡ τάξις εἰς τὸ Ἐπιγραφικὸν Μουσεῖον εἶχεν ἐντελῶς διαταραχθῆ ἐξ αἰτίας τῶν λόγων τοὺς ὁποίους ἀνεφέραμεν. Εἶναι ἄλλωστε γνωστὸν, ὅτι μό-

παλαιότερους ἀριθμοὺς, ἐπὶ τῇ βάσει καὶ πάλιν τῆς νέας δημοσιεύσεως τῶν ἐπιγραφῶν εἰς *Inscriptiones Graecae*.

<sup>1</sup> Πρβ. Α. ΠΑΠΑΓΙΑΝΝΟΠΟΥΛΟΥ - ΠΑΛΛΙΟΥ, Ἐπιγραφικαὶ Ἑλληνικαὶ Ἐπιγραφαί, 1939 καὶ 1950 (ἐκδ. «Πάπυρος»), σ. 38.

<sup>2</sup> Εἰς ἄρθρον τοῦ διὰ τὸ «Ἐπιγραφικὸν Μουσεῖον» (*ΑΔ* 2, 1916, Παράρτημα, σ. 74) ἀναφέρει ὅτι εἰσῆχθησαν 37 Ἑβραϊκαὶ ἐπιγραφαὶ ἐκ Μυστρᾶ καὶ καταγράφησαν εἰς τὸ εὐρετήριον τοῦ Ἐπιγραφικοῦ ὑπὸ τοὺς ἀριθμοὺς 12470-12506.

νον ὑπὸ τὴν ἐποπτεῖαν εἰδικευμένου ἀρχαιολόγου καὶ τὰς ὑπηρεσίας ἐξησκημένου τεχνικοῦ προσωπικοῦ εἶναι δυνατὸν νὰ διατηρηθῆ ἡ τάξις εἰς Μουσεῖα εἰδικοῦ περιεχομένου.

## 1. Η ΕΠΑΝΕΚΘΕΣΙΣ ΤΟΥ ΕΠΙΓΡΑΦΙΚΟΥ ΜΟΥΣΕΙΟΥ

### α. Διαρρύθμισις χώρων.

Τὸ πρόβλημα μιᾶς ριζικῆς καὶ λογικῆς τακτοποιήσεως τοῦ Ἐπιγραφικοῦ Μουσείου ἀντιμετώπισε καὶ ἐπέτυχεν ὁ Γενικὸς Ἐφορὸς Ἀρχαιοτήτων κ. Μάρκελλος Μιτσός, ὁ ὁποῖος διηύθυνε τὸ Ἐπιγραφικὸν Μουσεῖον Ἀθηνῶν ἀπὸ τοῦ Σεπτεμβρίου τοῦ 1938 μέχρι καὶ τοῦ 1966, ἔτος καθ' ὃ οὗτος προσέφερεν ὑπηρεσίας ὡς ἐπίτιμος Γενικὸς Ἐφορὸς.

Ἀπαραίτητος προϋπόθεσις ἦτο ἡ ἀνακαινισις τοῦ κτηρίου καὶ ἡ ἐξέυρσις τῶν ἀπαραίτητων χώρων. Τοῦτο κατέστη δυνατὸν νὰ ἐπιτευχθῆ διὰ τῆς ἐκτάκτου κρατικῆς ἐπιχορηγήσεως ἀπὸ τοῦ 1953 πρὸς ἐπανεκθέσιν τῶν Μουσείων μετὰ τὸν Β' Παγκόσμιον Πόλεμον.

Στατικοὶ λόγοι εἶχον ἐπιβάλλει πρὸ ἑκατὸν περίπου ἐτῶν τὴν διαμόρφωσιν, τὴν ὁποῖαν περιεγράψαμεν ἀνωτέρω, τῶν ὑπογείων τοῦ Ἐθν. Ἀρχ. Μουσείου, καθὼς μαρτυροῦν οἱ ἄχρηστοι λόγῳ ἐπιχωματώσεως μεγάλοι χώροι, τὰ τόξα τῶν χαμηλῶν αἰθουσῶν, κ.ἄ. Μόνον κατόπιν τῆς τεχνικῆς προόδου τῆς οἰκοδομικῆς καὶ τῶν νέων λύσεων στατικῆς — ὡς π.χ. τὰ ὑποστηρίγματα διὰ τὴν ἄρσιν σημαντικοῦ βάρους ἐκ τῶν ἄνω ὀρόφων — ἦτο δυνατὸν νὰ ἀνακαινισθῆ ἐκ βάθρων τὸ κτήριο τοῦ Ἐπιγραφικοῦ καὶ νὰ ἐξοικονομηθοῦν ἐπὶ τῆς αὐτῆς ἐκτάσεως νέοι χώροι.

Πράγματι συμφώνως πρὸς τὰ σχέδια τοῦ ἀρχιτέκτονος τοῦ Ὑπουργείου Παιδείας καὶ Θρησκευμάτων, καθηγητοῦ τοῦ Πολυτεχνείου Θεσσαλονίκης Π. Καραντινοῦ ἐπετεύχθησαν βασικαὶ μετατροπαὶ (παρένθ. πίν. Α).

1) Ὁ ἐξωτερικὸς κήπος, ὁ ὁποῖος ἐκάλυπτε τὴν πρόσοψιν μέχρι περίπου τοῦ ὕψους τῶν παραθύρων, κατηργήθη καὶ ἀφηρέθησαν τὰ χρώματα μέχρι βάθους 4 μ. (εἰκ. 2 α.β). Μία ἐστεγασμένη δίοδος (εἰκ. 3) ὀδηγεῖ εἰς τὸ ἐσωτερικόν, ἐνῶ δεξιᾶ ἢ ἀριστερᾶ — εἰς τὸ βαθύτερον σημεῖον σκαφῆς — ἀφῆθησαν ὑπαίθριοι



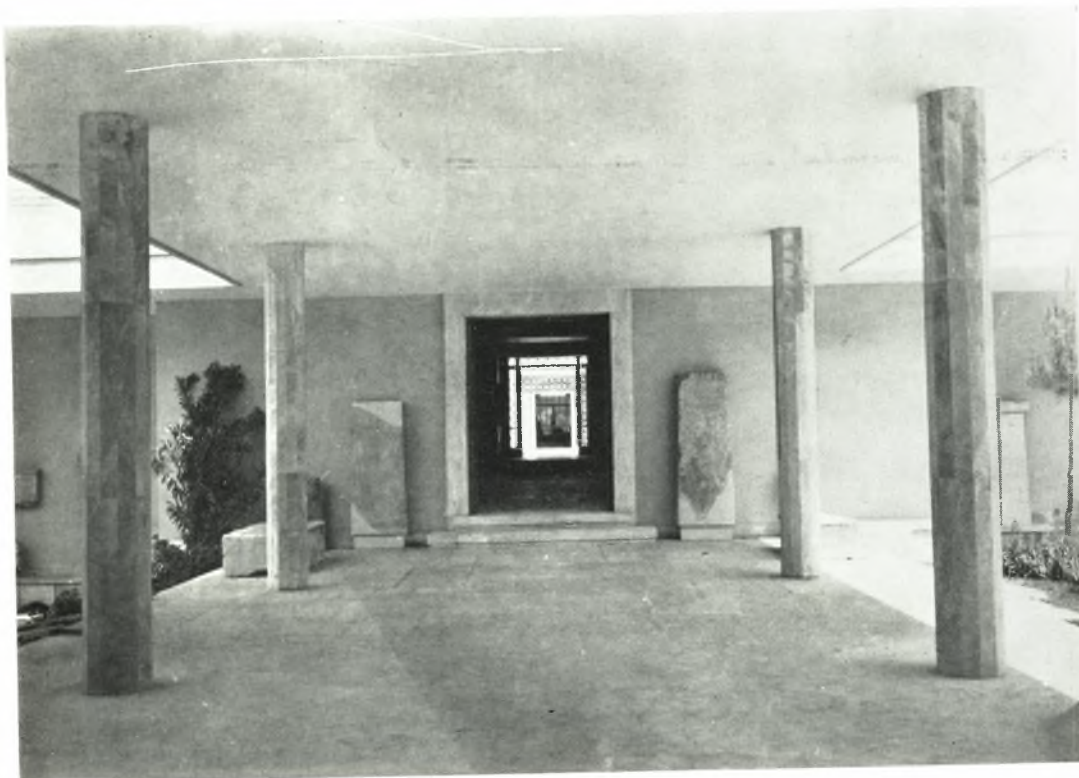
Εἰκ. 2α. Ἡ ἐξωτερικὴ αὐλὴ καὶ ἡ εἴσοδος τῆς ἑνδεκάτης αἰθούσης.



Εἰκ. 2β. Ἡ ἐξωτερικὴ αὐλὴ καὶ ἡ εἴσοδος τῆς ἑνάτης αἰθούσης.

(Φωτογραφία Β. Σταματοπούλου)





Εικ. 3. Ἡ ἐστεγασμένη εἴσοδος.



Εικ. 4. Ἡ ἐσωτερικὴ αὐλή.

(Φωτογραφία Β. Σταματοπούλου)

χώροι (420 τ.μ. ἐμβαδόν) καὶ εἰς τὰς δύο πτέρυγας ἐκτίσθησαν δύο εὐρύχωροι αἴθουσαι (175 τ.μ. ἐκάστη)<sup>1</sup>. Αἱ δύο αὐταὶ αἴθουσαι ἔχουν μικρότερον ὕψος παρ' ὅσον ἢ πρόσοψις τοῦ Ἐπιγραφικοῦ καὶ ἐνσωματοῦνται κατὰ τὰ δύο ἄκρα αὐτῆς ἁρμονικώτατα πρὸς τὸ σύνολον.

2) Ἡλευθερώθησαν ἐκ τῆς ἐπιχώσεως οἱ χώροι εἰς τὸ βάθος καὶ ἀνατολικῶς τῆς ἐσωτερικῆς αὐλῆς καὶ διεμορφώθησαν τρεῖς αἴθουσαι, ἡ 7η, 8η καὶ ἡ 10η. Δυστυχῶς φωτίζονται μόνον τεχνητῶς, ἀλλὰ καὶ πάλιν ἡ 7η, χάρις ἀκριβῶς εἰς τὴν πλήρη συσκότισίν της, εἶναι χρησιμωτάτη διὰ τὴν φωτογράφησιν τῶν ἐπιγραφικῶν κειμένων.

3) Ἡ ἐσωτερικὴ αὐλὴ περιορίσθη κατὰ τὰς τρεῖς πλευρὰς (εἰκ. 4) καὶ διεμορφώθη εἰς τὸ κάτω μέρος ὑπόστυλος διάδρομος 8 μ. πλάτους (εἰκ. 7), ἐνῶ ἐπάνω τὸ ὑπερῶν, ὅπου καὶ ὀγκώδη μνημεῖα ἔχουν ἐκτεθῆ καὶ μία μακρὰ αἴθουσα, ἡ 6η, ἐκτίσθη ἐξ ἀρχῆς.

4) Τὸ ὑπερφωσμένον δάπεδον τῆς ἐσωτερικῆς αὐλῆς ἐγίνε κατὰ 1 μ. τοῦλάχιστον χαμηλότερον, εἰς τρόπον ὥστε αἱ περίξ αἴθουσαι ἔπαυσαν νὰ εἶναι ἡμιυπόγειοι<sup>2</sup>. Καὶ ἐντὸς τῶν παλαιῶν αἰθουσῶν (εἰκ. 5) κατῆλθε τὸ δάπεδον, ὡς καὶ εἰς τὸν προθάλαμον. Ἐφοῦ αἱ αἴθουσαι ἐκέρδισαν εἰς ὕψος — περισσότερον τοῦ 1 μ.—, κατέστη δυνατόν αἱ ὀροφαι νὰ γίνουν ἐπίπεδοι διὰ τῆς καταργήσεως τῶν τόξων (εἰκ. 6).

5) Ἐξοικονομήθη ἐπίσης χώρος διὰ τὰ Γραφεῖα τοῦ Ἐπιγραφικοῦ Μουσείου<sup>3</sup>, ἀριστερᾶ μὲν, εἰς τμήμα τῆς παλαιᾶς 3ης αἰθούσης, διὰ τὸ ἐπιστημονικὸν προσωπικὸν καὶ δεξιᾶ — ἀπέ-

ναντι ἀκριβῶς — τὸ Φυλακεῖον καὶ οἱ κοινόχρηστοι χώροι.

Διὰ τῶν ἀνωτέρω λύσεων τὸ Ἐπιγραφικὸν Μουσεῖον ἀπέκτησε μεγαλυτέρους καὶ ἀνεωτέρους χώρους πρὸς ἔκθεσιν καὶ ἀνταποκρίνεται εἰς τὰς συγχρόνους αἰσθητικὰς ἀνάγκας δι' ἓν κτήριον Μουσείου.

## β. Ταξινόμησις ὕλικου.

Τὸ ἐπιγραφικὸν ὕλικὸν προκειμένου νὰ ἐκτεθῆ εἰς ἓν Μουσεῖον ἢ ἰδιαίτερον Συλλογὴν εἶναι μεταξὺ τῶν διαφόρων κατηγοριῶν τῶν ἐκθεμάτων ἐκεῖνο, τὸ ὁποῖον δημιουργεῖ τὰ μεγαλύτερα τεχνικὰ προβλήματα εἰς τὸν ὄργανωτὴν τῆς ἐκθέσεως. Τοῦτο ὀφείλεται εἰς τὸ ὅτι εἶναι ὕλικὸν βαρὺ, δύσχρηστον καὶ — ἐκ πρώτης ὄψεως — ὄχι πολὺ ἐνδιαφέρον διὰ τὸν ἐπισκέπτην. Μία ἀκόμη δυσκολία συνίσταται εἰς τὸ ὅτι δὲν εἶναι δυνατόν νὰ διαχωρισθῆ εἰς ὕλικὸν δευτέρας διαλογῆς καὶ μὴ, ὥστε νὰ ἐκτεθοῦν τὰ λαμπρότερα δείγματα καὶ τὰ ἄλλα νὰ παραμείνουν εἰς τὰς ἀποθήκας, ὡς ἐπαναλαμβάνοντα τοὺς ἤδη ἐκτεθειμένους τύπους.

Σχεδὸν πάντοτε ἡ ἐπιγραφὴ εἶναι μοναδικὴ εἰς τὸ εἶδος της καὶ τὸ κείμενόν της σπανίως ἐπαναλαμβάνεται<sup>4</sup>. Διὰ τὸν λόγον τοῦτον πρέπει τὰ ἐνεπίγραφα μνημεῖα νὰ εἶναι προσιτὰ εἰς τὸν μελετητὴν, δηλ. νὰ τοποθετοῦνται ἐντὸς αἰθουσῶν ἢ ἔστω ἐντὸς ἀποθηκῶν εὐρεπισμένων καὶ καταλλήλως διηυθετημένων διὰ τὴν ἐπίσκεψιν καὶ τὴν μελέτην ἐκ μέρους τῶν ἐδικῶν. Εἰς τὴν ἀνάγκην ταύτην ἀνταποκρίνεται ἀπολύτως ὁ τρόπος ἐπανεκθέσεως τοῦ Ἐπιγραφικοῦ Μουσείου, καθ' ὃν ἐγένετο αὕτη ὑπὸ τὴν ἄμεσον ἐποπτεῖαν τοῦ Γενικοῦ Ἐφόρου κ. Μαρκέλλου Μιτσού.

Δυστυχῶς καὶ πάλιν ὁ χώρος δὲν ἐπαρκεῖ διὰ νὰ στεγασθοῦν αἱ 13363 ἐπιγραφαί, αἱ ὁποῖαι συχνότατα ἀνήκουν εἰς μνημεῖα ἐξαιρετικῶς μεγάλου μεγέθους. Εἰς μίαν ἐκ τῶν

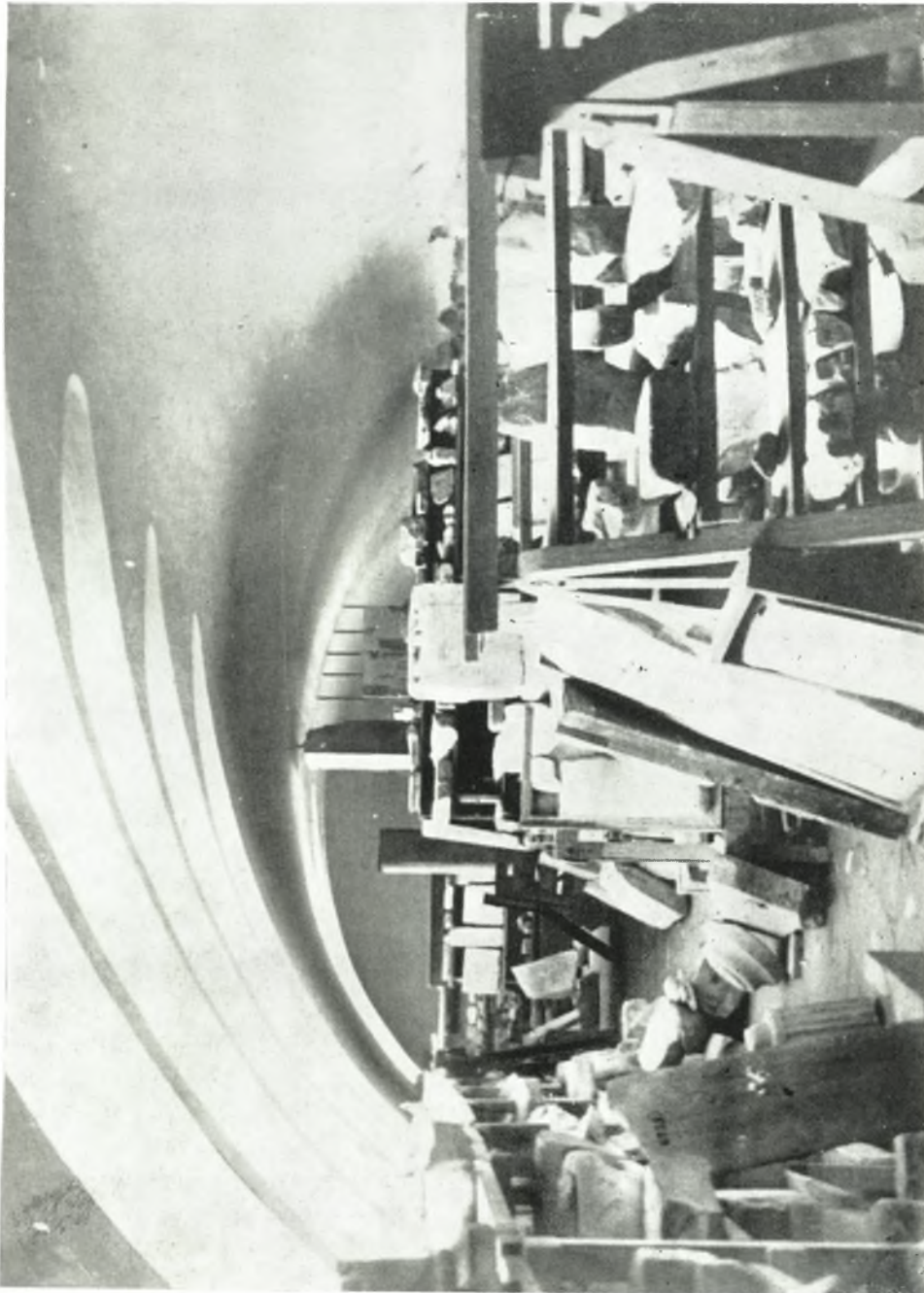
<sup>1</sup> Εἰς τὴν ἔκθεσιν τοῦ τότε Διευθυντοῦ τοῦ Ἐπιγραφικοῦ Μουσείου εἰς ΑΔ 16, 1960, Χρονικά, σ. 10, παρέχονται τὰ ἀνωτέρω στοιχεῖα καὶ αἱ μετρήσεις.

<sup>2</sup> Ἡ ἀλλαγὴ αὕτη φαίνεται εἰς τὴν 5ην αἴθουσαν, ὅπου παλαιότερον ὁ εἰσερχόμενος κατήρχετο τρεῖς τοῦλάχιστον βαθμίδας, ἐνῶ σήμερον ἀντιθέτως ἀνέρχεται δύο. Αὕτη εἶναι ἡ μόνη αἴθουσα, ἡ ὁποία διετηρήθη εἰς τὸ ἀρχικὸν ὕψος.

<sup>3</sup> Παλαιότερον τὸ Γραφεῖον τοῦ Διευθυντοῦ τοῦ Μουσείου εὐρίσκετο ἐπάνω εἰς μεσοπάτωμα εἰς τὴν δυτικὴν γωνίαν τῆς τότε μεγαλυτέρας ἐσωτερικῆς αὐλῆς.

<sup>4</sup> Ἀρκεῖ νὰ ἀναλογισθῶμεν, ὅτι καὶ οἱ ἀσήμαντοι ἐπιτύμβιοι κιονίσκοι μελετῶνται καὶ ἀπὸ κοινωνιολογικῆς πλευρᾶς σήμερον (στατιστικὴ πληθυσμοῦ, παροικίαι καὶ συνοικίαι μειονοτήτων, ἐπαγγέλματα, κ.ἄ.). Τὰ δὲ ταπεινότερα αἰσθητικῶς μνημεῖα, ὡς οἱ ἰδιωτικοὶ «ὄροι» π.χ., ἀπετέλεσαν θέμα σπουδαίων μελετῶν τοῦ ἀρχαίου δικαίου καὶ τῆς οἰκονομίας.



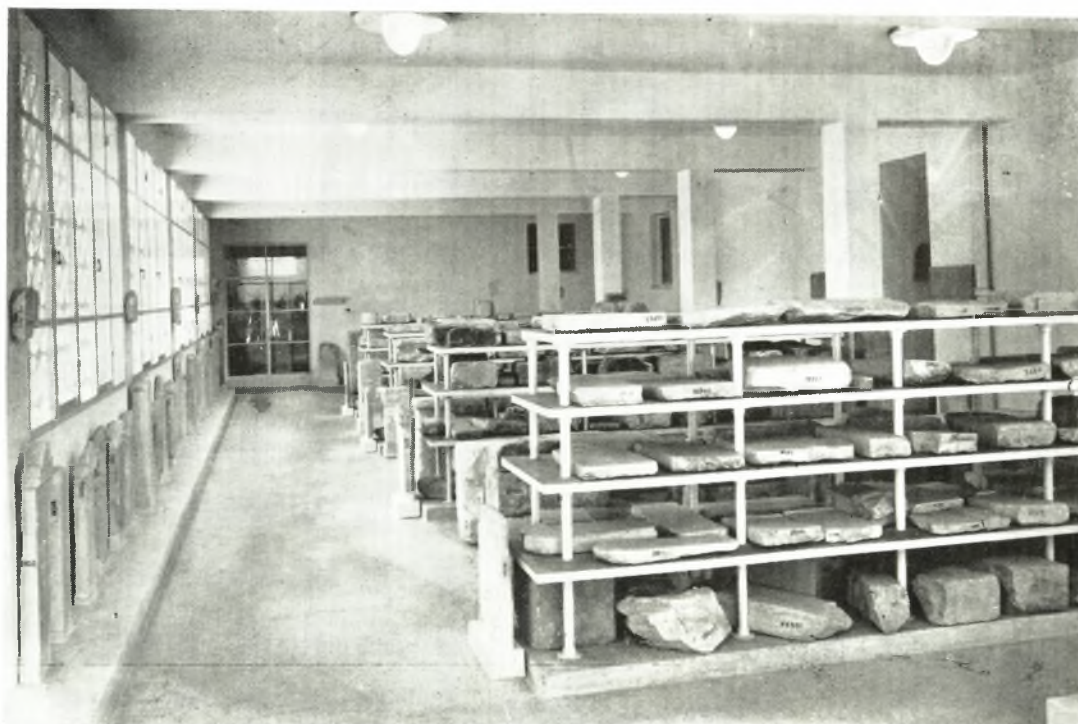


Εικ. 5. 'Η πρόογη αίθουσα πρὸ τῆς ἐπιανεκθέσεως (πρὸ. εἰκ. 6).





Εἰκ. 6. Ἡ πρώτη αἴθουσα, ὡς διεμορφώθη μετὰ τὴν ἐπανεκθέσιν (ιδὲ εἰκ. 5).



Εἰκ. 7. Ὁ δυτικὸς ὑπόστυλος διάδρομος.  
(Φωτογραφία Β. Σταματοπούλου)

τριών νέων αΐθουσών, εις τὸ βάθος τῆς ἐσωτερικῆς αὐτῆς, ἔχουν συγκεντρωθῆ εἰς θέσιν σαφῶς προσδιορισμένην πολλαὶ βάσεις καὶ ἄλλα ὀγκώδη μνημεῖα, τῶν ὁποίων ἡ μετακίνησις εἶναι δυσκολωτάτη.

Ἐπὶ τῇ βάσει ποίων κριτηρίων ἔγινεν ἡ ταξινομήσις τοῦ ὕλικου τοῦ Ἐπιγραφικοῦ Μουσείου;

Ἡ τοποθέτησις τῶν ἐνεπιγράφων μνημείων ἀπὸ ἱστορικῆς καὶ τοπογραφικῆς ἀπόψεως ἦτο ὀπωσδήποτε ἀνέφικτος — ὡς ἀνεφέραμεν ἤδη ταῦτα εἶχον μεταφερθῆ εἴτε μεμονωμένως, εἴτε κατ' ἐπιλογὴν ἐκ διαφόρων Συλλογῶν καὶ ἦσαν κατὰ τὸ πλεῖστον ἀγνώστου προελεύσεως. Ἀντιθέτως ὁμως, χάρις εἰς τὴν ἐργασίαν τοῦ Βασ. Λεονάρδου — ὁ ὁποῖος συνεδύαζε τὴν σειρὰν τῶν ἐπιγραφῶν εἰς τὰς δημοσιεύσεις πρὸς τὴν καταγραφὴν των εἰς συνεχεῖς ἀριθμοὺς τοῦ Εὐρετηρίου — εἶχε προκύψει ἡ τακτοποίησις μεγάλου τμήματος τῶν ἐπιγραφῶν τοῦ Μουσείου κατὰ κατηγορίας καὶ χρονολογικὴν σειρὰν. Ἐπρόκειτο περὶ μιᾶς μερικῆς, ἀλλ' ἐξαιρετοῦ λύσεως.

Τὰ αὐτὰ κριτήρια διὰ τὴν τοποθέτησιν τῶν ἐπιγραφῶν κατ' ἀριθμητικὴν σειρὰν ἐφήρμοσε παντοῦ ὁ Γεν. Ἐφορος κ. Μιτσός κατὰ τὴν ὀργάνωσιν τῆς ἐπανεκθέσεως<sup>1</sup>. Ἐχει ἄλλωστε παρατηρηθῆ, ὅτι κατ' ἦν περίπτωσιν ἡ προέλευσις τῶν ἀντικειμένων εἶναι ἄγνωστος, ἡ σειρὰ τῆς καταγραφῆς των κατ' αὐξοῦσα ἀριθμὸν εἰς τὸ Εὐρετήριο εἶναι πολλάκις δηλωτικὴ τῆς συγχρόνου καὶ ἐκ τῆς αὐτῆς περιοχῆς ἀνευρέσεώς των.

Ἡ τοποθέτησις τῶν ἐνεπιγράφων λίθων κατ' αὐξοῦσα ἀριθμὸν Εὐρετηρίου κατηγορήθη μόνον εἰς ὠρισμένας περιπτώσεις καὶ διὰ τοὺς ἀκολούθους λόγους:

α) Αἰσθητικὸς καὶ οἰκονομίας χώρου ἢ, ὅπως γράφει ὁ Γεν. Ἐφορος κ. Μ. Μιτσός, σχετικῶς πρὸς τὴν διαμόρφωσιν τῶν ὑπαιθρίων χώρων, διὰ νὰ προσαρμοσθοῦν «αἱ διαστάσεις τῶν λίθων πρὸς τὸν οἰκοδομικῶς διαμορφωθέντα χώρον<sup>2</sup>». Τοῦτο ἦτο ἀπαραιτήτων διὰ τὴν τοποθέτησιν ἐνεπιγράφων στήλων, βάσεων κλπ. κατὰ μῆκος τῶν τοίχων

καὶ εἰς ἄλλα σημεῖα τῶν δύο αὐθῶν, τοῦ ὑποστύλου διαδρόμου, τοῦ ὑπερφῶου, ὡς καὶ τοῦ προθαλάμου τοῦ Μουσείου.

β) Ἐπιστημονικούς, ἦτοι προκειμένου κυρίως περὶ συγκολλήσεων, οὕτως ὥστε νὰ συνδεθοῦν ὠρισμένα τεμάχια μετ' ἄλλων συνανηκόντων μὲν, ἀλλ' εὐρισκομένων εἰς διαφορετικὰ σημεῖα τοῦ Μουσείου. Βεβαίως τοῦτο ἐφαρμόζεται μόνον κατ' ἦν περίπτωσιν αἱ συγκολλήσεις αὐταὶ εἶναι ἀσφαλεῖς καὶ ἐπικυρωμέναι διὰ τῶν δημοσιεύσεων καὶ τῆς διεθνοῦς κριτικῆς.

γ) Διὰ διδακτικούς (καὶ συγχρόνως αἰσθητικούς) λόγους, ὥστε νὰ διαμορφωθοῦν δύο τοῦλάχιστον αἶθουσαι, ἡ 9ῃ καὶ ἡ 11ῃ, κατάλληλοι διὰ τὴν ἐπίσκεψιν ὑπὸ τοῦ κοινου. Πρὸς τὸν σκοπὸν τοῦτον ἔγινε μία ἐπιλογή ἐκ τῶν ἐπιγραφῶν ἱστορικοῦ καὶ ἱεροῦ περιεχομένου ἢ τῶν μεγάλης φιλολογικῆς ἀξίας, ὡς καὶ τινων συνδεομένων πρὸς περίφημα ἔργα τῆς Πλαστικῆς καὶ δι' αὐτῶν ἐκοσμήθησαν αἱ δύο αἶθουσαι ἐκθέσεως.

Τὰ ἐνεπίγραφα ταῦτα μνημεῖα, ὅσα διὰ τοὺς ἀνωτέρω λόγους ἀπεσπάρθησαν ἀπὸ τὴν κατ' ἀριθμητικὴν σειρὰν κατάταξιν τῶν προσκτιμάτων τοῦ Ἐπιγραφικοῦ Μουσείου, ἐτοποθετήθησαν ἀνεξαρτήτως εἰς τὸν προθάλαμον, τὰς δύο αἰθούσας ἐκθέσεως, εἰς τοὺς ὑπαιθρίους χώρους, ὡς καὶ εἰς τὸν ὑπόστυλον διάδρομον.

Τὰ λοιπὰ σύνολα — τὰ ὁποῖα, ὅπως ἐξηγήσαμεν, παρὰ τὴν ἀριθμητικὴν σειρὰν, εἶχον πολλάκις συγκροτηθῆ εἰς σύνολα ψηφισμάτων, καταλόγων, κιονίσκων κ.ἄ. — ἔχουν τοποθετηθῆ ἐπὶ ρυμῶν κατὰ τρόπον ὥστε καὶ πολὺς χώρος νὰ ἐξοικονομηθῆ καὶ ἡ μεταφορὰ τῶν ἐνεπιγράφων τεμαχίων εἰς τὰς τραπέζας πρὸς μελέτην καὶ κατασκευὴν ἐκτύπων, κλπ. νὰ ἐπιτυγχάνηται εὐκόλως.

Πλὴν τοῦ προθαλάμου καὶ τῶν δύο αἰθουσῶν ἐκθέσεως, εἰς τὰς λοιπὰς αἰθούσας κατεσκευάσθησαν κατὰ μῆκος τῶν τοίχων τρεῖς ἐπάλληλοι ρυμοὶ ἐκ ξύλου, ἐρειδόμενοι ἐπὶ μεταλλικοῦ σκελετοῦ. Εἰς τὸ ὑψηλότερον κάτω μέρος αὐτῶν ἔχουν ἐκτεθῆ ὅσα μνημεῖα εἶχον μεγαλύτερον βάρος, ἀφοῦ προηγουμένως ἐστηρίχθησαν ἐπὶ βάσεων, εἰδικῆς κατασκευῆς ἐκ τσιμέντου.

<sup>1</sup> Πρβ. Μ. ΜΙΤΣΟΝ εἰς ΑΔ 16, 1960, Χρονικά, σ. 10

<sup>2</sup> Αὐτόθι.



Ἡ κατάργησις τῶν παλαιῶν ρυμῶν (ἐκ τσιμέντου) καὶ ἡ εἰδικῶς διὰ τὸ Ἐπιγραφικὸν Μουσεῖον ἐπινοήσις καὶ κατασκευὴ νέων ἐκ ξύλου ὑψηλοτέρη ἐκ τῆς ἀνάγκης, ὅπως ἀποφευχθῆ ἢ φθορὰ τῆς κάτω ὄψεως τῶν ἐκεῖ τοποθετουμένων ἐνεπιγράφων τεμαχίων. Εἶναι δὲ γνωστὸν ὅτι ἡ παρατήρησις τῆς ὀπισθίας ὄψεως τῶν ἐνεπιγράφων μνημείων ὠδήγησε πολλάκις τοὺς ἀρχαιολόγους εἰς σοβαρὰ ἐπιστημονικὰ συμπεράσματα.

Εἰς τὸ κέντρον ἐπίσης τῶν αὐτῶν αἰθουσῶν κατασκευάσθησαν συγκροτήματα τεσσάρων ἐπαλλήλων ρυμῶν τοῦ αὐτοῦ τύπου.

Εἰς τὸ σημεῖον, ὅπου ἔν τεμαχίον ἐπιγραφῆς ἔχει μετακινηθῆ ἀπὸ τὴν κανονικὴν — κατ' αὐξοῦντα ἀριθμὸν Εὐρετηρίου — σειρὰν (διὰ τὴν ἐκτεθῆ ἄλλοῦ ἢ τὴν συγκολληθῆ μετ' ἄλλων τεμαχίων), ἐποθετήθη ἡ σχετικὴ ἐπεξηγηματικὴ πινακίς. Αἱ ἀλλαγαὶ αὗται, ὡς καὶ ἡ θέσις τῶν ἐπιγραφῶν τοῦ Ἐπιγραφικοῦ Μουσεῖου, ἔχουν καταγραφῆ μετὰ προσοχῆς καὶ ἐπιμελείας εἰς ἰδιαιτέρον κατάλογον. Πρὸς ταχύτεραν ἀνεύρεσιν τῆς θέσεως τῶν ἐκθεμάτων εἰς τοὺς ὑπαιθρίους χώρους ἐξετελέσθησαν ὑπὸ ἀρχιτέκτονος λεπτομερῆ σχέδια τῆς ἐξωτερικῆς αὐλῆς καὶ τοῦ ὑπερφύου, παριστῶντα τὰ ἀντικείμενα ὑπὸ κλίμακα καὶ ἀναγράφοντα τὸν ἀριθμὸν εὐρετηρίου ἐκάστου ἐξ αὐτῶν. Ταῦτα εἶναι ἀνηρημένα εἰς τὸ Γραφεῖον τοῦ Ἐφόρου καὶ ἐξυπηρετοῦν ἀμέσως τὸν ἐπισκέπτην τοῦ Μουσεῖου, ὁ ὁποῖος θὰ ἐνδιαφέροτο διὰ τὴν μελέτην μιᾶς ἐκ τῶν ἐκεῖ ἐκτεθειμένων ἐπιγραφῶν.

### γ. Διαμόρφωσις τῶν αἰθουσῶν καὶ προβλήματα φωτισμοῦ.

Τὰ ἐνεπίγραφα μνημεῖα προσφέρουν μίαν μόνον ἀξιόλογον ὄψιν ὡς ἐπὶ τὸ πλεῖστον — πλὴν ὠρισμένων ὀπισθογραφῶν στηλῶν καὶ ἄλλων τινῶν περιπτώσεων δευτέρας χρήσεως —, τοῦτοδὲ παρέχει σημαντικὴν εὐκολίαν εἰς τὸν ὀργανωτὴν ἐνὸς Ἐπιγραφικοῦ Μουσεῖου. Ἐπίσης πολλὰ ἐξ αὐτῶν (βάσεις, ἐπιτύμβια μνημεῖα διαφόρου τύπου κ.ἄ.) δὲν «ὑποφέρουν» αἰσθητικῶς τοποθετούμενα εἰς τὸ ὑπαιθρον, διότι ἐκεῖ ἦτο ὁ προορισμὸς τῶν κατὰ τὴν ἀρχαιότητα. Ἐφ' ὅσον λοιπὸν δὲν

πρόκειται διὰ μνημεῖα ἐξαιρετοῦ τέχνης ἢ δι' ἐπιγραφάς, αἱ ὁποῖαι εἶναι πιθανὸν νὰ ὑποστοῦν βλάβην ἐκ τῶν καιρικῶν συνθηκῶν, εἶναι δυνατὴ ἡ ἐκθεσίς τῶν εἰς ἀνοικτοὺς ἢ ἀπλῶς στεγαζομένους χώρους. Καὶ εἶναι εὐνόητον, ὅτι δι' ὅσα ἐξ αὐτῶν εἶναι ἀπαραίτητος ἡ ἐκθεσίς εἰς κλειστοὺς χώρους, ἐκτὸς τῶν ἄλλων προβλημάτων (βάρους, ὄγκου τῶν λίθων κλπ.) ὑπάρχει ἡ δυσχέρεια τῆς ἀποδόσεως τοῦ ἀναλόγου φωτισμοῦ διὰ τὴν ἀνάγνωσιν. Ἐπειδὴ δὲ τοῦτο δὲν εἶναι πάντοτε ἐπικτόν, εἶναι ἀναγκαῖον νὰ ἀφεθῶν ἐλεύθεραι διαβάσεις καὶ χώροι διὰ τὴν μετακίνησιν τῶν ἐνεπιγράφων λίθων, ὥστε νὰ ὑπάρξῃ ἡ δυνατότης μελέτης ὑπὸ τεχνητὸν φῶς καὶ φυσικόν. Ὅπως πληρωθῆ ἡ ἀνάγκη τῆς ἀναγνώσεως τῶν ἐπιγραφῶν διὰ τεχνητοῦ φωτός, ἐλήφθη πρόνοια διὰ τὴν ἀνάλογον κατ' ἀποστάσεις ἠλεκτρικὴν ἐγκατάστασιν (ρεινοτολῆται) ἤδη κατὰ τὴν κατασκευὴν τῶν νέων καὶ τὴν ἐπισκευὴν τῶν παλαιῶν αἰθουσῶν.

Ἄλλ' ὡς ἴδωμεν, περιορχόμενοι τοὺς χώρους τοῦ Ἐπιγραφικοῦ Μουσεῖου, πῶς ἀντιμετωπίσθησαν τὰ προβλήματα ταῦτα κατὰ τὴν ἐπανεκθεσίαν.

#### Ἐξωτερικὴ αὐλή.

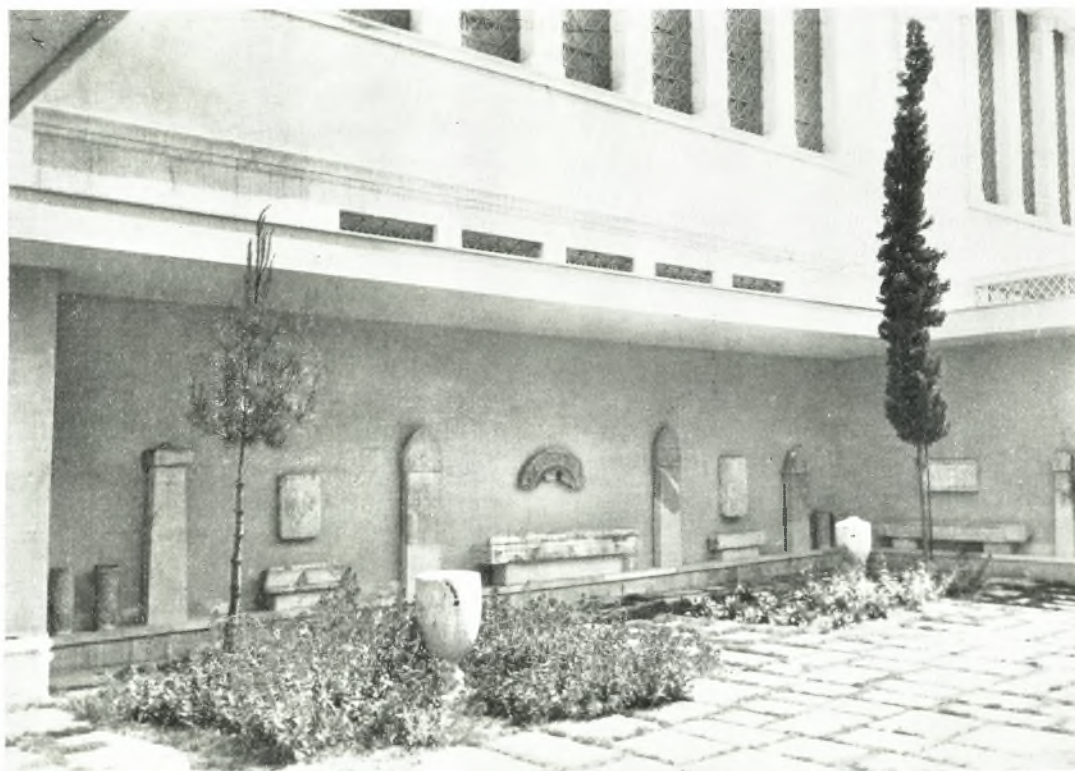
Μετὰ τὴν κατάργησιν τοῦ κήπου καὶ τὴν διαρρύθμισιν, τὴν ὁποίαν περιεγράψαμεν (σ. 7), ὁ πρὸ τοῦ Μουσεῖου χώρος προσέλαβεν ὠραίαν ὄψιν, ἀφοῦ διηυθετήθησαν τὰ ἀρχαῖα καταλλήλως ἐπὶ τοῦ τοίχου τῆς προσόψεως, εἰς τὰ πεζούλια ὑπὸ τὰ κυκλιδῶματα καὶ εἰς ἄλλα σημεῖα τῆς αὐλῆς (εἰκ. 2α καὶ β) καὶ τῆς ἐστεγασμένης εἰσόδου (εἰκ. 3).

Μεταξὺ τῶν ἄλλων ἐκθεμάτων (ἐπιτυμβίων στηλῶν, ληκύθων μαρμαρίνων, βάσεων κλπ.) ἀναφέρομεν τὸν ἐπὶ τοῦ τοίχου τῆς ἀριστερᾶς αὐλῆς (εἰκ. 8α) ἄβακα (EM 11515, IG Π<sup>2</sup> 2777), διὰ τὸν ὁποῖον σήμερον πιστεύεται ὅτι δὲν προωρίζετο διὰ παίγνιον ἀλλὰ διὰ τοὺς λογιστικοὺς ὑπολογισμοὺς τῶν ἀρχαίων<sup>1</sup>. Ἀριστερᾶ, πρὸ τῆς 11ης αἰθούσης, ἔχει στηθῆ μία ὠραιότατη στηλὴ ἐπιτυμβία (EM 13189), εἰς τὸ ἄνω μέρος τῆς ὁποίας, πλὴν τῶν

<sup>1</sup> Πρὸβ. MABEL LANG, The Abacus and the Calendar εἰς *Hesperia* 33, 1964, σ. 148.



Είκ. 8α. 'Η εξωτερική αυλή (άριστερά).



Είκ. 8β. 'Η εξωτερική αυλή (δεξιά).  
(Φωτογραφία Β. Σταματοπούλου)



συνήθων ροδάκων, ὑπάρχει τὸ κράνος καὶ ἡ ἀσπίς τοῦ νεκροῦ.

Εἰς τὸν τοῖχον τῆς δεξιᾶς αὐλῆς (εἰκ. 8β) μεταξὺ τῶν ἄλλων στηλῶν κλπ., ἔχει ἀναρτηθῆ τὸ παλαιὸν εὔρημα τοῦ Σ. Κουμανούδη ἐκ τοῦ χώρου τοῦ Ὀλυμπείου [ΟΡΟ]Σ ΣΤΑΔΙΩΝ Β---, τὸ ὁποῖον ὄριζε, φαίνεται, τὸ τέλος σταδίου κατὰ τοὺς ἀγῶνας (EM 10027, IG II<sup>2</sup>, 5192).

Προθάλαμος. Ἡ τετράγωνος αὕτη αἵθουσα προδιαθέτει θαυμασίως τὸν ἐπισκέπτην. Ἐγένετο ἐπίσης ἐδῶ μία ἐπιλογή ψηφισμάτων, καταλόγων τῶν ταμιῶν τῆς Ἀκροπόλεως, ἀναθηματικῶν βάσεων κ.ἄ. Διακρίνεται — καὶ διὰ τὴν ἐξαιρετὸν ἐργασίαν συγκολλήσεως τῶν τεμαχίων — ἡ στήλη τῆς 2ας ναυτικῆς συμμαχίας τῶν Ἀθηναίων, Θηβαίων καὶ ἄλλων συμμάχων κατὰ τῶν Λακεδαιμονίων, τοῦ ἔτους 378/7 π.Χ. (EM 10397, IG II<sup>2</sup>, 43).

Αἵθουσα 1η. Ἡ αἵθουσα αὕτη εἶναι ἡ παλαιὰ 1η (εἰκ. 5), ἡ ὁποία μετεβλήθη ἄρδιην (εἰκ. 6).

Συμφώνως πρὸς τὴν ἔκθεσιν τοῦ Γεν. Ἐφόρου κ. Μ. Μιτσοῦ<sup>1</sup> κατεβλήθη προσπάθεια νὰ παραμείνῃ ὁ αὐτὸς ἀριθμὸς ἐπιγραφῶν ἐν τῇ αἵθουσῃ ταύτῃ καὶ νὰ μὴ διαταραχθῇ ἡ ἐπὶ Β. Λεονάρδου ἀριθμητικὴ κατάταξις. Ἐτοποθετήθησαν αἱ ὑπ' ἀριθ. 6736-8067 ἐπιγραφαί, ἄλλαι μὲν ἐπὶ ρυμῶν καὶ ἄλλαι — αἱ μεγαλυτέρου βάρους — ἐστῆθησαν ἐπὶ ἰδιαιτέρας βάσεως ἐκάστη εἰς τὸ κάτω μέρος, κατὰ μῆκος τῶν τοίχων τῆς αἵθουσης. Εἶναι δὲ αὗται ψηφίσματα τιμητικά, κείμενα συμμαχιῶν, ὡς ἡ μεταξὺ Ἀθηναίων καὶ Λεοντίνων (EM 6855, IG I<sup>2</sup>, 52), ἀπολογισμοὶ δαπανῶν, π.χ. διὰ τὴν κατασκευὴν τοῦ χρυσελεφαντίνου ἀγάλματος τῆς θεᾶς Ἀθηνᾶς τοῦ Φειδίου (EM 6769, IG II<sup>2</sup>, 355 καὶ 355a).

Θὰ ἐλέγαμεν ὅτι ἐδῶ συνεκεντρώθη ἓν τμήμα τοῦ ἀρχείου τῆς πόλεως τῶν Ἀθηναίων. Ἡ ἐντύπωσις αὕτη ἀποκορυφοῦται εἰς τὸ βάθος τῆς αἵθουσης, ὅπου εὐρίσκονται αἱ στήλαι τῶν φορολογικῶν καταλόγων τῶν ἐτῶν 454/3 μέχρι 415/4, κείμενα τεραστίως σημασίας διὰ τὴν ἀρχαίαν Ἱστορίαν καὶ τὸν πολιτισμὸν ἐν γένει<sup>2</sup>.

<sup>1</sup> ΑΔ 16, 1960, Χρονικά, σ. 11.

<sup>2</sup> Πρβ. περὶ αὐτῶν τοὺς 4 τόμους τῶν Β. D. ΜΕ-

Πλησίον αὐτῶν ἔχει τοποθετηθῆ ἡ στήλη τῆς συνθήκης μεταξὺ Ἀθηναίων καὶ Λακεδαιμονίων, τοῦ 266/5 π.Χ. ὀλίγον πρὸ τοῦ Χρυσωμειδείου πολέμου, τῆς ὁποίας τὸ κείμενον ὀρίζει νὰ γραφῇ «ἐν στήλῃ χαλκῇ» καὶ νὰ στηθῇ ἐπὶ τῆς Ἀκροπόλεως. Ἡ στήλη αὕτη (EM 7383 + 12367, IG II<sup>2</sup>, 686 + 687), πιστὸν ἀσφαλῶς ἀντίγραφον τῆς χαλκῆς, εἶναι λαξευμένη ἐπὶ ὕμητιου μαρμάρου.

Εἰς τὸ κέντρον τῆς αἵθουσης συγκροτήματα ρυμῶν στηριζόμενα ἐπὶ τοίχων φέρουν, κατ' ἀριθμητικὴν σειρὰν τοποθετημένα, μικρότερα ἐνεπίγραφα τεμάχια ψηφισμάτων, καταλόγων, ἱερῶν νόμων κλπ.

Αἵθουσα 2α. Κατέχει τὸν αὐτὸν χώρον τῆς παλαιᾶς 2ας αἵθουσης τοῦ Ἐπιγραφικοῦ Μουσείου καὶ περιλαμβάνει τὰς αὐτὰς περιου ἐπιγραφὰς ἀπὸ 4131-6735. Πλὴν τῶν ἐνεπιγραφῶν τεμαχίων, τὰ ὁποῖα εἶναι τακτοποιημένα εἰς τρεῖς σειρὰς κατὰ μῆκος τῶν τοίχων, ἐτοποθετήθησαν εἰς τοὺς στηριζομένους εἰς τὸ μέσον τῆς αἵθουσης ταύτης ρυμοὺς τεμάχια ἀρχαϊκῶν περιρρανητῶν καὶ ἀναθηματικῶν βάσεων ἐκ τῆς Ἀκροπόλεως. Διακρίνονται ὀρισμένοι στήλαι τοποθετημένοι ἀνεξαρτήτως εἰς τοὺς κενοὺς χώρους, ὡς ἡ EM 6598, IG I<sup>2</sup>, 108, καθ' ἣν ἡ πόλις τῶν Ἀθηναίων τιμᾶ τὴν Νεάπολιν τῆς Θράκης διὰ τὴν παρασχεθεῖσαν βοήθειαν κατὰ τὴν καταστολὴν τῆς ἐπαναστάσεως εἰς τὴν νῆσον Θάσον (Θογκ. VIII 64). Ἐπίσης παρὰ τὴν εἴσοδον ἐκ τοῦ προθαλάμου εὐρίσκεται ἡ EM 6602, IG I<sup>2</sup>, 115 τοῦ ἔτους 809/8, ἐπὶ τῆς ὁποίας εἶχον ἀντιγραφῆ οἱ πανάρχαιο φονικὸι νόμοι τοῦ Δράκοντος.

Αἵθουσα 3η. Τμήμα τῆς παλαιᾶς 3ης αἵθουσης ἀπεκόπη διὰ τὴν ἐξοικονόμησιν τῶν Γραφείων τοῦ Μουσείου. Συνδέεται αὕτη πρὸς τὴν 1ην καὶ 5ην αἵθουσαν καὶ τὸν δυτικὸν ὑπόστυλον διάδρομον. Περιέχει ἐνεπίγραφα μνημεῖα καὶ τεμάχια ἀπὸ τοῦ ἀριθμοῦ 8068-8790.

Αἵθουσα 4η. Εἶναι ἡ ἀντίστοιχος τῆς 3ης αἵθουσης καὶ συνδέεται πρὸς τὴν 2αν καὶ

RITT, H. T. WADE-GERY καὶ M. F. MCGREGOR, The Athenian Tribute Lists, Princeton 1939-1953. Οἱ ἀριθμοὶ εὐρετηρίου τῶν τεμαχίων, ἐξ ὧν ἀπαρτίζονται αἱ ἀνωτέρω στήλαι, εἶναι τόσοι πολλοί, ὥστε ἐδῶ παραλείπονται.

πρὸς τὸν ἀνατολικὸν ὑπόστυλον διάδρομον. Ἔχουν τοποθετηθῆ ἐδῶ αἱ ἐπιγραφαί, αἱ ὁποῖαι φέρουν αὐξόντα ἀριθμὸν Ἐθρητηρίου ἀπὸ 12537-13352.

Αἱ θ ο υ σ α 5η. Εἶναι ἡ μόνη ἐκ τῶν αἰθουσῶν τοῦ Ἐπιγραφικοῦ Μουσείου, ἡ ὁποία διατηρεῖ τὸ ἀρχικὸν σχέδιον καὶ τὴν διαμόρφωσιν ρυμῶν ἐκ τσιμέντου εἰς τοὺς πέραξ τοίχους (ιδὲ ἴσ. 7, ὑποσ. 2). Ἐπικοινωνεῖ μετὰ τῆς 3ης αἰθούσης, ὡς εἴπομεν, καὶ τὸν ὑπόστυλον δυτικὸν διάδρομον. Φυλάσσονται ἐδῶ ἐνεπιγράφα τεμάχια ὑπ' αὐξόντα ἀριθμὸν 8791-10026.

Ἐκ τῶν ἀνωτέρω πέντε παλαιῶν αἰθουσῶν τοῦ Ἐπιγραφικοῦ Μουσείου μόνον ἡ 1η καὶ ἡ 2α διαθέτουν φυσικὸν φωτισμόν. Διὰ τὸν λόγον αὐτὸν ἐτοποθετήθησαν ἐντὸς αὐτῶν τράπεζαι πρὸς μελέτην τῶν ἐνεπιγράφων κειμένων. Ἄλλωστε, ὡς εἴπομεν, καὶ ἐδῶ ὡς καὶ εἰς τοὺς ἄλλους χώρους ὁ φυσικὸς φωτισμὸς ἐνισχύθη διὰ τεχνητοῦ.

Ἀπὸ τοῦ σημείου τούτου καὶ ἐξῆς θὰ ἴδωμεν τοὺς νέους διαμορφωθέντας κατὰ τὴν Ἐπανέκθεσιν χώρους τοῦ Ἐπιγραφικοῦ Μουσείου.

Αἱ θ ο υ σ α 6η. Αὕτη εἶναι ἡ νέα αἶθουσα, ἡ ὁποία κατεσκευάσθη ἐξ ἀρχῆς εἰς τὴν δυτικὴν πλευρὰν τοῦ ὑπερώου (εἰκ. 9). Διαιρεῖται εἰς δύο τμήματα καὶ εἰς τὸ μικρότερον (6α) ἐτοποθετήθησαν ἐπιμελῶς — ἄν καὶ ὄχι τόσον ἀνέτως — τὰ μεμονωμένα ἐκεῖνα ἐνεπιγράφα μνημεῖα, τὰ ὁποῖα μετεφέρθησαν ἐκ τῶν ἐπαρχιῶν. Ὁ μικρὸς οὗτος χώρος φωτίζεται ἐλλιπέστατα, ἀλλὰ ἐλήφθη ἡ ἀνάλογος κατὰ τοῦ μειονεκτήματος τούτου φροντίς, ὥστε, ἔξωθεν αὐτοῦ, εἰς τὴν 6ην αἶθουσαν καὶ εἰς σημεῖον καλῶς φωτιζόμενον, νὰ τοποθετηθῆ τράπεζα πρὸς μελέτην ἐπιγραφικῶν κειμένων.

Εἰς τὴν ἐπιμήκη 6ην αἶθουσαν<sup>1</sup> ἀνεζητήθη ἡ ἰδεώδης διὰ τὰ ἐπιγραφικὰ κείμενα λύσις τοῦ φωτός, τὸ ὁποῖον ἀνακλᾶται ἐκ τῶν ἄνω, εἰς τρόπον ὥστε ἅπαντα τὰ ἐκθέματα — καὶ ἰδίᾳ τὰ ἐπὶ τοῦ συγκροτήματος ρυμῶν ὑπὸ τὸν μακρὸν φωταγωγὸν εὐρισκόμενα — νὰ δέχονται τὸν ἀνάλογον φυσικὸν φωτισμόν (εἰκ. 9). Εἰς τὴν αἶθουσαν αὐτὴν ἐξετέθησαν τὰ ὑπὸ

<sup>1</sup> Πρβ. Μ. ΜΙΤΣΟΝ εἰς ΑΔ 17, 1961-62, Χρονικά, σ. 8, πίν. 3γ.

τὸν αὐξόντα ἀριθμὸν Ἐθρητηρίου 2601α-4103 ἐνεπιγράφα τεμάχια. Ὁρισμένα ἐξ αὐτῶν φέρουν ὠραίας ἀναγλύφους παραστάσεις, ἄλλα δὲ εἶναι τμήματα τῶν «ἐφηβικῶν καταλόγων»<sup>2</sup>.

Ἐκ τοῦ ὑπερώου καὶ τῆς 6ης αἰθούσης κατερχόμεθα καὶ προχωροῦμεν εἰς τὸ βάθος, ὅπου εἰς τὸ ἀνατολικὸν σημεῖον τοῦ Ἐπιγραφικοῦ Μουσείου διεμορφώθησαν αἱ νέαι αἶθουσαι, ἡ 7η, 8η καὶ ἡ 10α, β, ἀφοῦ ἠλευθερώθησαν ἐκ τῆς ἐπιχώσεως (ιδὲ σ. 7, 2). Εἰς τὰς τέσσαρας ταύτας σκοτεινὰς αἰθούσας ἀρμόζει μᾶλλον ὁ χαρακτηρισμὸς συγχρόνων — ἦτοι ἀπολύτως καθαρῶν καὶ καταλλήλως διηυθετημένων διὰ τὴν ἐπίσκεψιν ὑπὸ τῶν εἰδικῶν μελετητῶν — ἀποθηκῶν (εἰκ. 10).

Αἱ θ ο υ σ α 7η. Εἶναι φανερὰ ἐδῶ ἡ ἔλλειψις χώρου διὰ τὴν στέγασιν τοῦ ἐπιγραφικοῦ ὕλικου τοῦ Μουσείου. Εἰς τὸ κέντρον τῆς τετραγώνου αἰθούσης, ἡ ὁποία ἐπικοινωνεῖ πρὸς τὸν ἀνατολικὸν ὑπόστυλον διάδρομον, μέσῳ διόδου τῆς 10ης, καὶ πρὸς τὴν 8ην αἶθουσαν συνεκεντρώθησαν μεγάλαι βάσεις καὶ ἐνεπιγράφα μνημεῖα, ἐνῶ εἰς μίαν γωνίαν κείνται τὰ τεμάχια τοῦ «Παιᾶνος τοῦ Σοφοκλέους», προοριζόμενα διὰ νέαν ἐπιτυχῆ συγκόλλησιν<sup>3</sup>. Ἐτοποθετήθησαν κατὰ μῆκος τῶν τοίχων διάφορα τεμάχια μικροῦ μεγέθους ἀπὸ τοῦ ἀριθμοῦ 2186 μέχρι 2600. Ὡς ἀνεφέραμεν ἤδη, ἐκτελοῦνται ἐδῶ ἐπιτυχῶς λόγω τοῦ σκότους φωτογραφήσεις τῶν ἐπιγραφικῶν κειμένων.

Αἱ θ ο υ σ α 8η. Μία ἀποθήκη διηυθετημένη κατ' ἀριστον τρόπον (εἰκ. 10). Τρία μεγάλα κεντρικὰ σύνολα ρυμῶν μεταλλικῶν με ξυλίνην ἐπένδυσιν κρατοῦν τὸν ὄγκον τῶν ἐπιτυμβίων κιονίσκων, οἱ ὁποῖοι εἶναι συνήθως καὶ μεγάλης διαμέτρου καὶ ὕψους ὑπὲρ τὸ 1 μ., ὡς καὶ ἄλλων ἐνεπιγράφων ἐπιτυμβίων. Οἱ κιονίσκοι οὗτοι μετεφέρθησαν ἐκ τῆς «Ἄνω Αὐλῆς», ὅπου δυστυχῶς δι' ἔλλειψιν χώρου ἀπέμειναν καὶ ἄλλοι. Ὑπάρχουν ἐδῶ αἱ ἐπιγραφαὶ ὑπ' ἀριθ. Ἐθρητηρίου 10694-12506, αἱ ὁποῖαι συμφώνως πρὸς τὴν κατάταξιν τοῦ Β. Λεονάρου

<sup>2</sup> Πολλὰ τεμάχια ἐπιγραφῶν ἐκ τῶν «ἐφηβικῶν καταλόγων» τῆς 6ης αἰθούσης συνεκόλλησεν ὁ κ. ΜΑΡΚΕΛΛΟΣ ΜΙΤΣΟΣ, ΑΕ 1950-51, σ. 17-51.

<sup>3</sup> Πρβ. J. H. OLIVER, The Sarapion Monument and the Paean of Sophocles, Hesperia 5, 1936, σ. 91-122.





Εἰκ. 9. Ἡ ἔκτη αἴθουσα.



Εἰκ. 10. Ἡ ὀγδόη αἴθουσα.  
(Φωτογραφία Β. Σταματοπούλου)

δου ἀνήκουν εἰς τὴν αὐτὴν κατηγορίαν τῶν ἐπιτυμβίων μνημείων. Ἡ 8η ἐπικοινωνεῖ πρὸς τὴν 2αν καὶ τὴν 7ην αἵθουσαν.

Αἶθουσα 10α καὶ 10β. Ἡ μακρὰ αὕτη αἵθουσα διμορφώθη κατὰ μῆκος τοῦ ἀνατολικοῦ ὑποστύλου εἰς χῶρον, ὁ ὁποῖος ἐκαλύπτετο διὰ χωμάτων καὶ ἐδιχοτομήθη εἰς α' καὶ β' τμήμα διὰ τὰ ἀνοιγῆ πρόσβασις εἰς τὴν 7ην αἵθουσαν, τοῦ βάθους. Ἐδῶ φυλάσσονται καλῶς τακτοποιημένα αἱ ἐπιγραφαί, αἱ καταγραφεῖσαι ἐντὸς τοῦ Εὐρετηρίου ὑπὸ τοὺς ἀριθμοὺς 739-2185.

Ἐρχόμεθα τώρα εἰς τὸν ὑπόστυλον διάδρομον καὶ τὰς δύο αἰθούσας ἐκθέσεως, αἱ ὁποῖαι ὁμοῦ μετὰ τῆς 1ης καὶ 2ας ἀποτελοῦν τὰ κυριώτερα σημεῖα τοῦ Ἐπιγραφικοῦ Μουσείου.

Ἐσωτερικὴ αὐλὴ καὶ Ὑπόστυλος Διάδρομος. Ἡ μετατροπὴ μέρους τῆς παλαιᾶς ἐσωτερικῆς αὐλῆς εἰς ὑπόστυλον διάδρομον ἀποτελεῖ ἐπίτευγμα διὰ τὸν εὐτρεπισμὸν τοῦ Μουσείου, τὴν ἐξοικονόμησιν νέων μεγάλων χώρων καὶ τὰς λύσεις ἐμμέσου φυσικοῦ φωτισμοῦ, τὰς ὁποίας προσφέρει. Ὁ πλατὺς οὗτος διάδρομος (8 μ.) φωτίζεται κατὰ τὰς δύο πλευρὰς διὰ τῶν μεγάλων παραθύρων τοῦ διατηρήτου σχεδὸν πρὸς τὴν αὐλὴν τοίχου, ἐνῶ ἡ βορρεια κεντρικὴ πλευρὰ λαμβάνει ἐπίσης ἔμμεσον καὶ λαμπρὸν φωτισμὸν διὰ μέσου φωταγωγοῦ συνεχοῦς καὶ σχεδὸν «κρυφοῦ», διότι ἀνοίγεται λοξῶς καὶ εἰς ὑψηλότερον σημεῖον ἢ ἡ ὄροφὴ τοῦ διαδρόμου.

Ὑπὸ τὸν φωταγωγὸν τοῦτον κατὰ μῆκος τοῦ βορείου τοίχου ἐτοποθετήθησαν ἢ ἐστηρίχθησαν στήλαι «τῶν καταλόγων τῶν ἐπιμελητῶν τῶν ἀττικῶν νεῶν»<sup>1</sup> (ἀριστερᾶ) καὶ ἄλλαι στήλαι—ἐναλλάξ μεγαλύτεραι καὶ μικρότεραι—φέρουσαι καὶ γλυπτὴν διακόσμησιν, κυρίως ἐπιτυμβίου περιεχομένου (δεξιᾶ). Εἰς τὰ παρὰ τὸν τοίχον ἐστημένα ἢ ἀνηρημένα ἐκθέματα διαχέεται τὸ ἀνάλογον φυσικὸν φῶς, ἀντανακλώμενον ἐκ τοῦ φωταγωγοῦ<sup>2</sup>.

<sup>1</sup> Πρβ. Μ. ΜΙΤΣΟΝ εἰς ΑΔ 18, 1963, Χρονικά, σ. 8, πίν. 3α.

<sup>2</sup> Διὰ τὴν ἐπιτυχὴ ἀπόδοσιν τοῦ ἐμμέσου φωτισμοῦ εἰς τὰ Ἐπιγραφικὰ Μουσεία καὶ ἰδιαίτερος εἰς τὸ

Εἰς τὸ κέντρον τῆς δεξιᾶς καὶ ἀριστερᾶς πλευρᾶς τοῦ ὑποστύλου διαδρόμου εἶναι τοποθετημένα πλήρη ἐνεπιγράφων τεμαχίων τὰ συνήθη σύνολα ἐκ τεσσάρων ἐπαλλήλων ρυμῶν (εἰκ. 7), ἐνῶ κατὰ μῆκος τοῦ τοίχου εἰς τὸ δυτικὸν τμήμα τοῦ διαδρόμου ἐστήθησαν ὑψηλαὶ στήλαι, ὡς αἱ τῶν «ἐφηβικῶν καταλόγων»<sup>3</sup>, τῶν ὁποίων αἱ συγκολλήσεις ἐκ πολλῶν τεμαχίων ἀπήτησαν πολὺν χρόνον καὶ φροντίδας. Εἰς τὸν χαμηλὸν χῶρον ὑπὸ τὰ παράθυρα τοῦ τοίχου πρὸς τὴν ἐσωτερικὴν αὐλὴν ἐτοποθετήθησαν μικραὶ ἐπιτύμβιοι στήλαι μετὰ κομψοτάτης συνήθως ἐπιστέψεως.

Ἡ διαμόρφωσις τοῦ ἀνατολικοῦ ὑποστύλου καὶ τῆς ἐσωτερικῆς αὐλῆς δὲν ἐπερατώθη ἀκόμη. Ἐπὶ τῶν τοίχων καὶ εἰς τὸν ὑπαίθριον χῶρον τῆς αὐλῆς ἐτοποθετήθησαν διάφορα, τὰ περισσότερον ὀγκώδη, μνημεῖα καὶ μεταφέρονται μέχρι σήμερον ἄλλα τοιαῦτα κυρίως διὰ τὰ ἐπιτευχθῆ ἢ ἀποσυμφόρησις τοῦ μέσου τῆς 7ης αἵθουσης.

Ἡ διαρρύθμισις αὕτη τοῦ χώρου μιᾶς μεγαλύτερας αὐλῆς εἰς μικρότερον καὶ ὑποστύλους χώρους πέριξ—μετὰ τοῦ ὑπερχειμένου ὑπερφῶν ἢ ἀνευ αὐτοῦ—, αἱ λύσεις φωτισμοῦ καὶ αἱ προκύπτουσαι δυνατότητες ἐπιτυχοῦς ἐκθέσεως, θὰ ἦτο δυνατόν νὰ ἐφαρμοσθοῦν καὶ εἰς ἄλλας παρομοίας περιπτώσεις τῶν Μουσείων μας. Σημειωτέον, ὅτι οἱ δημιουργοῦμενοι μετὰ τὴν τοιαύτην μετατροπὴν χώροι εἶναι ἀπὸ ἀπόψεως φωτισμοῦ κατάλληλοι καὶ διὰ τὴν ἐγκατάστασιν ἐργαστηρίων.

Ὑπερφῶν. Δύο μεγάλα μαρμάρινα κλίμακες ὀδηγοῦν ἐκ τῆς ἐσωτερικῆς αὐλῆς εἰς τὸ ὑπερφῶν (εἰκ. 4). Ὁ ὑπαίθριος οὗτος χῶρος—ἀνάλογος τοῦ κάτω ὑποστύλου—ἐχρησιμοποιήθη διὰ τὴν ἐκθεσιν τῶν πολυπλέυρων μνημείων, βωμῶν, βάσεων, μαρμαρίνων ληκύθων, ἐνῶ οἱ κυλινδρικοὶ ἐπιτύμβιοι κωνίσκοι συνοδεύουν τὸ πέριξ κιγκλίδωμα. Ἐπὶ τοῦ χώρου μεταξὺ τῶν παραθύρων τῶν πρὸς

<sup>3</sup> Ἐπιγραφικὸν Μουσεῖον Ἀθηνῶν πρβ. G. S. SUSINI, Προβλήματα μουσειογραφικὰ εἰς τὰς Ἐπιγραφικὰς Συλλογὰς, Musei e Gallerie d'Italia—ὑπ' ἀριθ. 16—(Ἰανουάριος-Ἀπρίλιος 1962), σ. 11.

<sup>3</sup> Πρβ. Μ. ΜΙΤΣΟΝ εἰς ΑΔ 18, 1963, Χρονικά, σ. 8, πίν. 3β.



τὸ ὑπερφῶν αἰθουσῶν τοῦ Ἐθν. Ἀρχ. Μουσείου εἶναι ἀνηρημένα τεμάχια ἐπιτυμβίων στηλῶν, κυρίως ὠραία ἀνθέμια καὶ ρόδακες.

Εὐρισκόμεθα πρὸ τῆς περιπτώσεως, τὴν ὁποίαν ἀνεφέραμεν εἰς τὴν ἀρχὴν τοῦ κεφαλαίου τούτου, ἤτοι τῆς ἐκθέσεως εἰς τὸ ὑπαιθρον ἀντικειμένων μετρίας καλλιτεχνικῆς ἀξίας, τὰ ὁποῖα καὶ κατὰ τὴν ἀρχαιότητα προωρίζοντο νὰ ἐκτεθοῦν εἰς ὑπαιθρούς χώρους. Τὰ ἐκθέματα τοιοῦτοτρόπως καθίστανται ὄρατὰ ἐκ περισσοτέρων τῆς μιᾶς πλευρῶν καὶ εὐρίσκονται ὑπὸ τὰς ἀρχικὰς συνθήκας φωτισμοῦ των.

Εἰς τὸν τοῖχον τοῦ ὑπερφῶν καὶ κατὰ μῆκος τῆς προσόψεως τῆς 6ης αἰθούσης ἐστήθησαν ἐπὶ συνεχοῦς βάσεως ὑψηλαὶ μετὰ πολυστίχων ἐπιγραφῶν ἐρμαιικαὶ στῆλαι, αἱ ὁποῖαι προφυλάσσονται ὑπὸ τοῦ προέχοντος γείσου τῆς στέγης.

Α Ἰ θ ο υ ς α 9η (εἰκ. 11). Εἶναι μία ἐκ τῶν δύο αἰθουσῶν, αἱ ὁποῖαι ἐκτίσθησαν ἐξ ἀρχῆς εἰς τὴν θέσιν τοῦ παλαιοῦ κήπου τῆς προσόψεως (παρένθ. πίν. Α). Προορίζεται διὰ τὸ κοινὸν καὶ διὰ τὰς φροντιστηριακὰς ἀσκήσεις τῶν σπουδαστῶν τῆς Ἐπιγραφικῆς. Αὕτη φωτίζεται δι' ἐνὸς τετραπλεύρου φωταγωγοῦ, ὁ ὁποῖος εὐρίσκεται κατὰ τι ὑψηλότερον τῆς ὀροφῆς. Δημιουργοῦνται κατ' αὐτὸν τὸν τρόπον ἀρισταὶ συνθήκαι φωτισμοῦ διὰ τὰ ἐκτεθειμένα ἀντικείμενα, τὰ ὁποῖα εἶναι μεγάλης σημασίας διὰ τὴν Ἱστορίαν, τὴν Θρησκείαν καὶ τὸν βίον τῶν ἀρχαίων<sup>1</sup>.

Εἰς τὸ κέντρον τῆς αἰθούσης ἀκριβῶς ἔχει τοποθετηθῆ τὸ κιονόκρανον τῶν Μυκηνηῶν (EM 218, IG V, 493), τὸ ὁποῖον ἔχει σχέσιν πρὸς τὴν λατρείαν τοῦ Περσέως καὶ πιθανώτατα τὴν Περσεῖαν κρήνην<sup>2</sup>.

Πλησίον καὶ ἀριστερᾷ ὁ περίφημος βωμός (EM 6787, IG I<sup>2</sup>, 761), ἀνάθημα τοῦ Πεισιστράτου τοῦ νεωτέρου εἰς τὸ ἱερὸν τοῦ Πυθίου Ἀπόλλωνος, τοῦ ὁποῖου ὁ Θουκυδίδης μᾶς παρέδωσε τὸ κείμενον καὶ τὴν πληροφο-

ρίαν, ὅτι ἤδη κατ' ἐκείνους τοὺς χρόνους δὲν ἐσώζοντο καλῶς τὰ γράμματα<sup>3</sup>. Ἐπὶ τοῦ τοῖχου ἀριστερᾷ ἔχει ἀναρτηθῆ τὸ πρῶτον Ἀττικὸν ψήφισμα χρονολογούμενον εἰς τὰ τέλη τοῦ 6ου αἰ. π.Χ. (EM 6798 + 12936, IG I<sup>2</sup>, 1) διὰ τὴν ὀργάνωσιν τῶν κληρουχιῶν τῶν Ἀθηναίων εἰς τὴν Σαλαμίνα.

Ἀπέναντι ἀκριβῶς ἐτοποθετήθη τὸ «ψήφισμα τοῦ Θεμιστοκλέους» (EM 13330, Hesperia 29, 1960, σ. 198-223), διὰ τὸ ὁποῖον ἐγράφησαν ἀμύπητοι μελέται ἀπὸ τῆς ἀνευρέσεως του εἰς τὴν Τροίξηνα μέχρι σήμερον.

Εἰς τὸ βάθος δεξιᾷ, ἐπὶ μιᾶς στήλης ὑμνητίου μαρμάρου (EM 12538, IG II<sup>2</sup>, 1668), σώζεται ἀκέραιον τὸ κείμενον «τῶν συγγραφῶν» τοῦ ἀρχιτέκτονος Φίλωνος διὰ τὴν κατασκευὴν τῆς «Σκευοθήκης» τοῦ Πειραιῶς, τῆς ὁποίας ἐμμέσως μᾶς παραδίδει τὸ σχέδιον λεπτομερῶς<sup>4</sup>, ὥστε κατέστη δυνατὴ ἡ γραπτὴ ἀναπαράστασις τοῦ οἰκοδομήματος.

Γενικῶς ἐντὸς τῆς αἰθούσης ταύτης συνεκεντρώθησαν διὰ διδακτικὸς λόγους ἐπιγραφαὶ χρονολογούμεναι ἀπὸ τοῦ 6ου π.Χ. αἰῶνος (ὡς τὸ προαναφερθὲν ψήφισμα διὰ τοὺς κληρούχους, ὁ ἱερὸς νόμος τοῦ Ἐκατομπέδου, κ.ἄ.) μέχρι τῆς ἐποχῆς τοῦ αὐτοκράτορος Διοκλητιανοῦ (ὡς ἡ στήλη EM 10029-31, ἀντίγραφον τοῦ Edictum Diocletiani τοῦ ἔτους 301 μ.Χ. ἐκδοθέντος πρὸς ἀναχαίτισιν τῆς «μαύρης ἀγορᾶς» εἰς τὰς ἀνατολικὰς ἐπαρχίας τοῦ Ρωμαϊκοῦ κράτους). Κατόπιν μικρᾶς προεργασίας καθίσταται προσιτὴ εἰς τὸν ἀρχαῖον τῆς Ἐπιγραφικῆς μία σειρὰ ἐπιγραφῶν ἀντιπροσωπευτικῶν τῆς θρησκείας καὶ τῆς λειτουργίας τῶν ἀρχαίων ἱερῶν — ὡς τὰ ψηφίσματα διὰ τὴν προσφορὰν τῶν ἀπαρχῶν εἰς τὰς Ἐλευσινίας θεάς (EM 10050 + 6817, IG I<sup>2</sup>, 76), διὰ τὸ ἱερὸν τοῦ Κόδρου, Νηλέως καὶ τῆς Βασίλης (EM 10616, IG I<sup>2</sup>, 94) τοῦ ἔτους 418/7 π.Χ., ὁ κιονίσκος, ὁ ὁποῖος ἀναγράφει τὸ καταστατικὸν τοῦ θρησκευτικοῦ σωματείου τῶν Ἰοβάκχων (EM 8187, IG II<sup>2</sup>, 1368) τῶν μέσων τοῦ 2ου μ.Χ. αἰῶνος καὶ ἄλλα.

<sup>1</sup> Περβ. Μ. ΜΙΤΣΟΝ εἰς ΑΔ 17, 1961-62, Χρονικά, σ. 7-8.

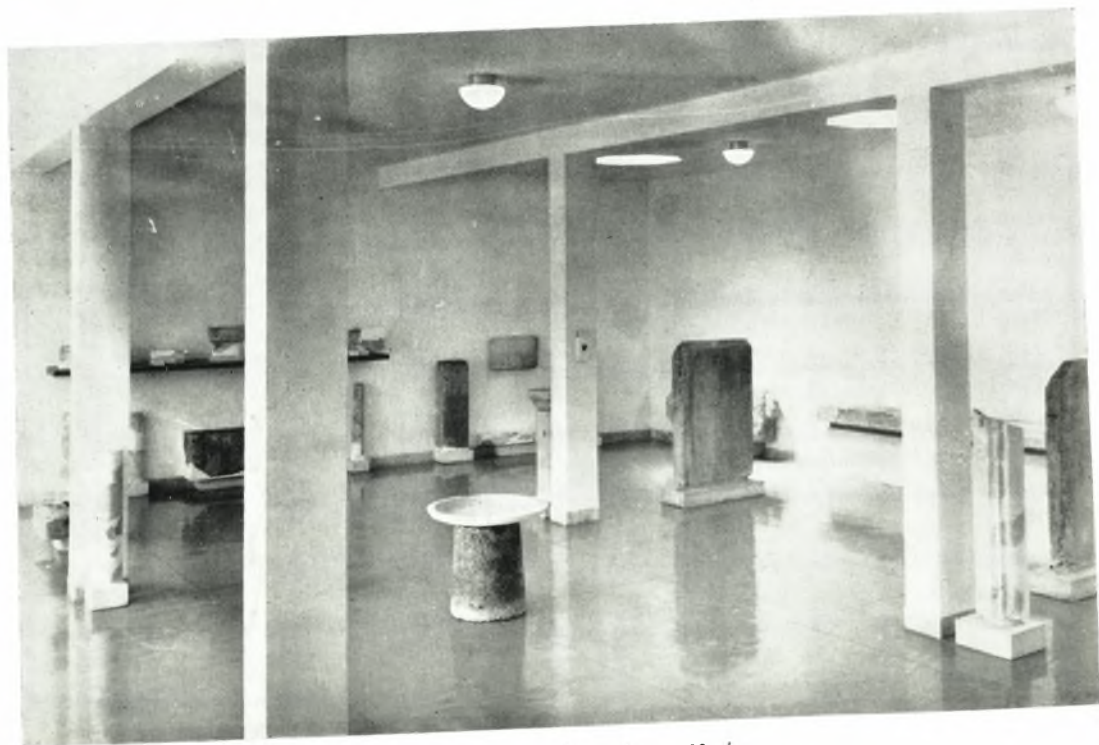
<sup>2</sup> ΧΡ. ΤΣΟΥΝΤΑΣ εἰς ΑΕ 1892, σ. 67. Α. J. B. WACK εἰς BSA 48, 1953, σ. 19.

<sup>3</sup> ΘΟΥΚ. VI 54. 6: *ἔτι καὶ νῦν δὴλόν ἐστιν ἀμύπητοις γράμμασι λέγον τάδε.*

<sup>4</sup> Περβ. W. B. DINSMOOR, *The Architecture of Ancient Greece*, σ. 241.



Εικ. 11. Τμήμα τῆς ἐνάτης αἰθούσης.



Εικ. 12. Τμήμα τῆς ἑνδεκάτης αἰθούσης.  
(Φωτογραφία Β. Σταματοπούλου)



Ἡ ἐκθεσις ἀκόμη προσφέρει τὴν δυνατότητα μελέτης τῶν ἐπιτυμβίων στηλῶν: Μία ἐξ αὐτῶν (EM 75, IG II<sup>2</sup>, 1169) τοῦ 4ου αἰ. π.Χ. διατηρεῖ τὴν ἀρχαίαν ἐκ πόρου βάσιν της, ἄλλη ἔχει ρόδακας ἀπλοῦς (EM 13324) ἢ ρόδακας καὶ ἐπίγραμμα (EM 13164), ἐνῶ ἐπὶ μιᾶς ἀνηρημένης εἰς τὸν τοῖχον τοῦ βάθους ἐλαξεύθησαν αἱ χεῖρες διὰ τὴν δηλωθῆναι ἢ πρόθεσις ἐκδικήσεως διὰ τὸν θάνατον τῆς νεκρᾶς (EM 12862, IG II<sup>2</sup>, 8334). Ἐπὶ μιᾶς κομψῆς στήλης (EM 12952, IG II<sup>2</sup>, 5520) τῶν ἀρχῶν τοῦ 4ου αἰ. σώζεται μόνον τὸ περίγραμμα μιᾶς γραπτῆς παραστάσεως ἀποχαιρετισμοῦ τοῦ νεκροῦ. Ἀλλὰ ἐκτὸς τῶν ἀνωτέρω ἰδιωτικῶν ἐπιτυμβίων στηλῶν ἔχει ἐκτεθῆ καὶ μία ὄραία δημοσία στήλη τῶν πεσόντων Ἀθηναίων εἰς τὸ Βυζάντιον, τὴν Χερρόνησον καὶ τοὺς ἄλλους πολέμους (EM 10618, IG I<sup>2</sup>, 943), ὅπου ἀναγράφονται εἰς προενκλείδειον ἀλφάβητον τὰ ὀνόματα κατὰ φυλὰς καὶ τετραστίχον ἐπίγραμμα εἰς τὸ κατώτατον μέρος.

Αἶθουσα 11η (εἰκ. 12). Εἶναι ἀσφαλῶς ἢ πλέον ἐπιτυχῆς αἶθουσα ἐκθέσεως ἀπὸ ἀπόψεως αἰσθητικῆς. Ὁ Γεν. Ἐφορος κ. Μ. Μιτσὸς ἠκολούθησε τὰ αὐτὰ κριτήρια, ὡς καὶ διὰ τὴν ἀντίστοιχον 9ην, ταῦτα δὲ ὑπῆρξαν ὁ διδακτικὸς σκοπὸς διὰ τὸν ἀρχαῖον εἰς τὴν Ἐπιγραφικὴν καὶ ἢ ἔξαρσις ὄρισμένων ἐντυπωτικῶν ἐνεπιγράφων μνημείων τῆς ἀρχαϊκῆς ἐποχῆς διὰ τὸ κοινόν. Διὰ τὸν λόγον τοῦτον ἡ 11η αἶθουσα πρέπει νὰ ἀποτελῇ τὴν πρώτην ἐπισκέψιμον αἶθουσαν κατὰ τὰς ξεναγήσεις καὶ τὰς φροντιστηριακὰς ἀσκήσεις.

Ἡ αἶθουσα αὕτη φωτίζεται ἀνέτως διὰ τῆς ὑελοφράκτου πρὸς τὴν αὐλὴν πλευρᾶς, ὅπου καὶ ἡ εἴσοδος ἐκ τοῦ κήπου. Παρὰ ταῦτα ὁ φωτισμὸς τῆς ἐνισχύθη εἰς τὸ βάθος διὰ τριῶν ἀνοιγμάτων τῆς ὀροφῆς, ὥστε νὰ ἀντανακλᾶται καὶ ἐκ τῶν ἄνω φῶς ἐπὶ τῶν κάτω ἐκτιθεμένων ἀντικειμένων.

Εἰς τὸ βάθος εὐρίσκεται τὸ ἐπιτύμβιον ἐκ τοῦ «δημοσίου σήματος» τῶν πεσόντων κατὰ τὴν μάχην τῆς Κορωνείας τοῦ 447 π.Χ. ἢ — κατ' ἄλλους — μετὰ τὴν πανωλεθρίαν εἰς τὴν Σικελίαν τοῦ 416 π.Χ. χρονολογούμενον (EM 12745 - 12747, W. PEEK - KYPARISSIS εἰς AM 1932, σ. 142 κ.ἐξ.).

Εἰς τὴν ἀριστερὰν γωνίαν περιπτου τῆς αἰ-

θούσης ἔχει ἀναρτηθῆ μία ἀκόμη δημοσία στήλη ἐπιτυμβία (EM 22, IG I<sup>2</sup>, 927) τῶν πεσόντων κατὰ τὴν ναυμαχίαν τῆς Σαλαμῖνος Κορινθίων, ὅπου ἔχει ἀναγραφῆ δίστιχον ἐπίγραμμα ἀποδιδόμενον εἰς τὸν ἐλεγειακὸν ποιητὴν Σιμωνίδην. Ἄλλαι ἀξιόλογοι ἐπιτύμβιοι στήλαι ἔχουν ἐκτεθῆ, ὡς ἡ (EM 10626 ἐξ Αἰγίνης IG IV, 50) τοῦ Ἀντιστάτου, υἱοῦ τοῦ Ἀθηναίου Ἀτάρβου, ἢ στήλη τῆς Κεραμοῦς (EM 10646, IG I<sup>2</sup>, 997) καὶ βάσεις ἐνεπιγράφοι ἀρχαϊκῆς ἐποχῆς ἀγαλμάτων (ὡς ἡ EM 10642, IG I<sup>2</sup>, 986) ἢ στηλῶν ἐπιτυμβίων (ὡς τοῦ Τελέφου, EM 12809, Hesperia 5, 36, 230).

Μεγάλης σημασίας, διότι συνδέονται ἀμέσως πρὸς τὴν ἴδρυσιν τῶν πρώτων Παναθηναίων ἐπὶ Πεισιστράτου, εἶναι τρεῖς στήλαι ἐκ πωρολίθου αἰ EM 6212 (IG I<sup>2</sup>, 463), EM 6219 (IG I<sup>2</sup>, 392) καὶ ἡ ἐκ πολλῶν τεμαχίων ἀποτελουμένη EM 6214 + 6215 + 6224 + 6226 (IG I<sup>2</sup>, 391, 465, 476)<sup>1</sup>. Πράγματι, πιστεύεται, ὅτι ἡ γραφεῖσα βουστροφηδὸν ἐπὶ τῆς EM 6212 λέξις «δρόμος» δηλοῖ τὴν ἐορτὴν τῆς θεᾶς Ἀθηνᾶς.

Τὸ πληρέστερον ὅμως σύνολον, τὸ ὁποῖον παρουσιάζεται ἐντὸς τῆς 11ης αἰθούσης τοῦ Μουσείου, εἶναι αἱ ἐνεπιγράφοι βάσεις ἀρχαϊκῆς ἐποχῆς, αἱ ὁποῖαι ἔφερον τὰ ἐπὶ τῆς Ἀκροπόλεως πρὸς τιμὴν τῶν θεῶν ἀνατιθέμενα ἀριστουργήματα. Συνήθως πλὴν τοῦ ὀνόματος τοῦ ἀναθέτου ἀναγράφεται καὶ τὸ ὄνομα τοῦ καλλιτέχνου τοῦ ἔργου. Ταῦτα εἶναι διαφορῶν τύπων:

Χαμηλαὶ βάσεις, ὡς τοῦ Ἀριστίωνος καὶ Πασίου μετὰ τὴν ὑπογραφὴν τοῦ Ἡγίου (EM 6299 + 6247, IG I<sup>2</sup>, 552) καὶ κίονες ἄλλοτε μετὰ ραβδώσεων (ὡς ἡ EM 6241, 16, I<sup>2</sup> 487, φέρουσα τὴν ὑπογραφὴν τοῦ Χίου τεχνίτου Ἀρχέρομον, ἢ EM 6249, IG I<sup>2</sup>, 492 μετὰ τὴν ὑπογραφὴν τοῦ Ἐνδοίου) ἢ ἀρράβδωτοι ἐντελῶς μετὰ κιονόκρανα στρογγύλα καὶ τὴν ἐπιγραφὴν ἐπὶ τοῦ ἄβακος. Παραλλαγὴ τοῦ αὐτοῦ εἶδους εἶναι αἱ βάσεις εἰς σχῆμα πεσοῦ μετ' ἐπικράνου ἐκ τοῦ αὐτοῦ λίθου λαξευμένου (ὡς π.χ. τὸ EM 6263, IG I<sup>2</sup>, 503 μετὰ τὴν ὑπογραφὴν

<sup>1</sup> Πρὸβ. Α.Ε. ΡΑΥΒΙΤΣΧΕΚ, Dedications from the Athenian Akropolis, 327 καὶ Μ. ΜΙΤΣΟΝ, ΑΔ 20, 1965, Χρονικά, σ. 10, πίν. 3.

τοῦ Αἰγινήτου Ὀνάτα, τὸ ὁποῖον συνεδέθη πρὸς τὸν μικρὸν ἵππον τοῦ Μουσείου τῆς Νέας Ὑόρκης). Μεταξὺ τῶν μνημείων τούτων προεξάρχει ὁ Ἴωνικός κίον τοῦ Καλλιμάχου (EM 6339, IG 1<sup>2</sup>, 609), ὁ ὁποῖος ἐντὸς τῶν δύο ραβδώσεών του φέρει δύο διαφορετικῆς ἐποχῆς ἐπιγράμματα καὶ συνεδέθη πρὸς τὸ ἄγαλμα τῆς πτερωτῆς μορφῆς ἀριθ. 690 τοῦ Μουσείου Ἀκροπόλεως, τὸ ὁποῖον ὡς ἐκ τούτου ὀνομάζεται Νίκη τοῦ Καλλιμάχου.

Διὰ τῆς 11ης αἰθούσης ἐξερχόμεθα πλέον εἰς τὴν αὐλὴν τοῦ Μουσείου (εἰκ. 2).

Ἡ ὀργάνωσις τοῦ Ἐπιγραφικοῦ Μουσείου Ἀθηνῶν ἐντὸς τοῦ ἀνακαινισθέντος παλαιοῦ κτηρίου ἔγινε δεκτὴ εἰς τὸν ἐπιστημονικὸν κόσμον μετ' εὐμενεστάτων σχολίων.

Ὁ Διευθυντὴς τῆς Γαλλικῆς Ἀρχαιολογικῆς Σχολῆς κ. GEORGES DAUX εἰς BCH, Chronique des Fouilles, 1959, σ. 619, γράφει σχετικῶς: «Αἱ ἐργασίαι συνεχίζονται ἐκεῖ καὶ θὰ γίνῃ ἀναμφιβόλως τὸ πλουσιώτερον καὶ πλέον προσιτὸν lapidarium τοῦ κόσμου».

Ὁ καθηγητὴς G. C. SUSINI εἰς τὸ προαναφερθὲν (ιδὲ ὑποσ. 2 σελ. 16) ἄρθρον του εἰς τὸ περιοδικὸν Musei e Gallerie d'Italia 16, 1962, σ. 11, γράφει μεταξὺ ἄλλων:

«Ὡς πρὸς τοῦτο» — δηλ. διὰ τὰς λύσεις τοῦ ἐμμέσου φυσικοῦ φωτισμοῦ — «καὶ δι' ἄλλας λεπτομερείας ἀξίζει νὰ ἀναφερθῇ ἡ διευθέτησις, τὴν ὁποίαν ὁ Μ. Μιτσὸς ἐπέτυχεν εἰς ἐν lapidarium ἐκ τῶν πλέον ἐκτεταμένων καὶ πολυπλόκων τοῦ κλασσικοῦ κόσμου, τὸ Ἐπιγραφικὸν Μοσεῖον τῶν Ἀθηνῶν, τὸ ὁποῖον εὐρίσκεται ἀκόμη ὑπὸ τακτοποίησιν. Κατὰ μῆκος τῶν τοίχων τῶν μεγάλων στοῶν, αἱ ὁποῖαι φωτίζονται ἀνέτως διὰ τῶν φωταγωγῶν τῆς ὀροφῆς, ἔχουν τοποθετηθῆ κατὰ σειρὰν αἱ ἐνεπίγραφοι στήλαι, ἐνῶ τὰ ὑπερκείμενα ὑπερῶα ἐχρησιμοποιήθησαν διὰ νὰ ἐκτεθοῦν πολὺ πλεονάζοντα μνημεῖα, ἰδίως οἱ κεντρικοὶ κιονίσκοι τῶν τάφων τῶν δούλων, βωμοὶ κ.ἄ. Εἰς τὸ ἐσωτερικὸν τῶν στοῶν, εἰς τὸ μέσον, ἀκριβῶς κάτω ἀπὸ τὸν σκελετὸν τῶν φωταγωγῶν ἐτοποθετήθησαν σύνολα ρυμῶν διὰ τὴν ἐναπόθεσιν τῶν μικροτέρων τεμαχίων».

Ἐπίσης κατὰ τὴν ὀργάνωσιν τοῦ Ἐπιγρα-

φικοῦ τμήματος τοῦ Μουσείου τῆς Ἐπιδαύρου ὁ W. ΡΕΕΚ. καθηγητὴς τοῦ Πανεπιστημίου τῆς Halle, ὡς εἶπεν, ἔχει ἐφαρμόσει τὸ αὐτὸ σύστημα, ἥτοι τὴν τακτοποίησιν τοῦ ἐπιγραφικοῦ ὕλικου κατ' ἀριθμητικὴν σειρὰν ἐπάνω εἰς ξυλίνους ρυμοὺς ἐκ μεταλλικοῦ σκελετοῦ, κατὰ τὸ πρότυπον τοῦ Ἐπιγραφικοῦ Μουσείου.

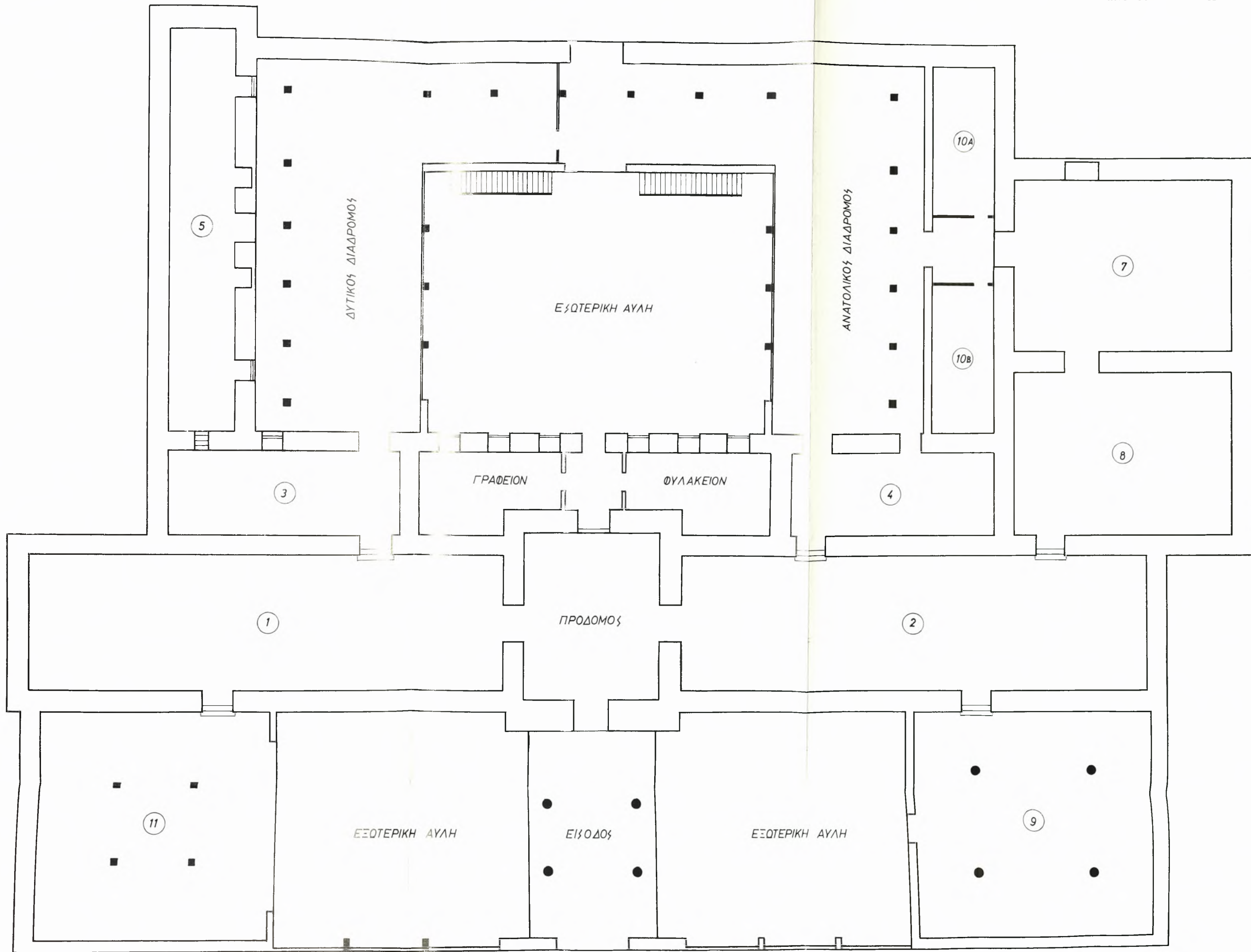
#### δ) Συγκολλήσεις καὶ ἄλλαι ἐργασίαι σχετικαὶ πρὸς τὴν Ἐπανεκθέσιν τοῦ Ἐπιγραφικοῦ Μουσείου.

Παρὰ τὸν ὄγκον, τὸν ὁποῖον συνήθως κατέχουν, τὰ ἐνεπίγραφα μνημεῖα ἀπαιτοῦν τὴν μικροσκοπικὴν παρατήρησιν τοῦ μελετητοῦ κατὰ δὲ τὴν περίπτωσιν τῆς ἀνασυνθέσεώς των (διὰ συγκολλήσεων τῶν τεμαχίων) εἰς τὴν ἀρχικὴν μορφήν των, εἶναι ἐπὶ πλέον ἀπαραίτητος ἡ ἀκρῶς προσεκτικὴ καὶ λεπτομερὴς μετὰ χεῖρας τῆς ἐνεπιγράφου ἐπιφανείας αὐτῶν.

Εὐτυχῶς ἡ ἐκλογὴ τοῦ τεχνικοῦ Συνεργεῖου τοῦ Ἐπιγραφικοῦ Μουσείου ὑπῆρξεν ἐξαιρετος. Τοῦτο ἀπετελεῖτο ἐκ δύο ἢ τριῶν ἐργατῶν ὑπὸ τὴν καθοδήγησιν τοῦ τεχνίτου Ν. Φράγκου, ὁ ὁποῖος εἶχεν ἐργασθῆ ἐπὶ πολλὰ ἔτη εἰς τὰ ἐργαστήρια τοῦ Ἐθν. Ἀρχ. Μουσείου. Ἐπετεύχθησαν δυσκολώταται συγκολλήσεις τῶν μεγάλων στηλῶν, αἱ ὁποῖαι ἀπετελοῦντο ἐκ πολλῶν τεμαχίων, ὥστε αὐταὶ νὰ στηρίζονται ἐλεύθεραι ἐπὶ τῶν βάσεών των.

Ἡ κατάστασις τῶν στηλῶν αὐτῶν ἦτο οἰκτρά, διότι εὐρίσκοντο ἐντὸς ξυλίνων πλαίσιων, τὰ δὲ τεμάχια αὐτῶν εἶχον κακῶς συναρμολογηθῆ διὰ γύψου. Οἱ μεταξὺ τῶν τεμαχίων σύνδεσμοι ἦσαν ἐκ σιδήρου, ὁ ὁποῖος ἐδημιούργησεν — ἐξ αἰτίας τῆς σκωρίας — συχνάκις ρωγμὰς ἐπὶ τοῦ μαρμάρου. Τὰ πολλαπλὰ τεμάχια κατὰ τὴν ἐργασίαν τῆς ἀνασυνθέσεως ἀπεχωρίζοντο κατ' ἀρχὴν τὸ ἐν τοῦ ἄλλου, ἐκαθαρίζοντο καὶ ἐστερεοῦντο ἀκολούθως διὰ ράβδων ὀρειγάλκου. Δύσκολος ἦτο ἡ ὀριζοντίωσις τῶν μεγάλων στηλῶν, ἡ τοποθέτησις τῶν τεμαχίων, ὥστε οἱ στίχοι ἐνὸς μακροῦ ἐπιγραφικοῦ κειμένου νὰ μὴ παρεκκλίνουν οὐδ' ἐπ' ἐλάχιστον, κ.ἄ. Ἡ ἐργασία αὕτη προϋποθέτει προπαρασκευαστικὴν μελέτην καὶ τὴν ἄμεσον ἐπίβλεψιν ἐιδικοῦ περὶ τὰ ἐπιγραφικὰ ἀρχαιολόγου. Ἀκολούθως αἱ οὕτω στερεωθεῖσαι στήλαι ἦτο δυνατὸν νὰ ἀφεθοῦν εἰς τοὺς ἐμπεί-





ΟΔΟΣ ΤΟΣΙΤΣΑ

Κάτοψις τοῦ Ἐπιγραφικοῦ Μουσείου.

ρους τεχνίτας διὰ τὴν ἐπίχυσιν τοῦ γύψου καὶ τὴν λείανσιν αὐτοῦ.

Αὗται ὡς καὶ αἱ μικρότεραι (ἀκέραιαι καὶ μὴ), αἱ ὁποῖαι ἐτοποθετήθησαν κατὰ μῆκος τῶν τοίχων τῶν διαφόρων αἰθουσῶν, ἐστήθησαν, ἀναλόγως τοῦ μεγέθους των, ἐπὶ βάσεων ἐκ τσιμέντου<sup>1</sup>. Ἄλλαι ἐργασίαι σχετικαὶ πρὸς τὴν ἐπανεκθέσιν εἶναι τὰ ἐπιχρίσματα τῶν βάσεων, τῶν ἐπιφανειῶν τοῦ γύψου, αἱ ἀναρτήσεις ἐπὶ τῶν τοίχων κ.ἄ.

Σήμερον αἱ ἐργασίαι συνεχίζονται ὑπὸ τοῦ αὐτοῦ συνεργείου ὑπὸ τὸν τεχνίτην Στ. Νικολάου, ἀποκτήσαντα μακροχρόνιον πείραν ἐκ τῆς συνεργασίας του μετὰ τοῦ Ν. Φράγκου, καὶ τὸν Π. Διακουμῆν. Σημειωτέον, ὅτι ἡ συντήρησις ἐνὸς μικροῦ συνεργείου εἶναι ἀναγκαία καὶ διὰ τὴν περαιτέρω λειτουργίαν μᾶς Ἐπιγραφικῆς Συλλογῆς ἢ Μουσείου, τόσον διὰ τὴν δυνατότητα προσθήκης νέων τεμαχίων ἐπὶ τῶν ἤδη συγκολληθέντων μνημείων, ὅσον καὶ διὰ τὴν μεταφορὰν τῶν λίθων (πρὸς μελέτην, κατασκευὴν ἐκτύπων καὶ φωτογράφησιν ὑπὸ τῶν μελετητῶν).

Τὸ μικρὸν Συνεργεῖον τοῦ Μουσείου ἐπαρκεῖ διὰ τὴν μεταφορὰν καὶ τῶν ὀγκωδωστέων μνημείων, καθὸσον αὕτη σήμερον ἔχει ἀπλουστευθῆ χάρις εἰς τὴν εἰδικὴν κατασκευὴν διὰ τὰς ἀνάγκας τοῦ Μουσείου χαμηλῶν καὶ ἐπὶ τροχῶν κινουμένων τραπεζῶν. Διὰ νὰ τοποθετηθῇ ἐπ' αὐτῶν καὶ τὸ βαρύτερον ἀκόμη ἐνεπίγραφον τεμάχιον καὶ νὰ συρθῇ μέχρι τοῦ προοριζομένου σημείου ἀπασχολοῦνται σήμερον 1 ἢ 2 ἐργάται (ἐνῶ εἰς παρομοίας περιπτώσεις χρειάζονται 5-10 ἐργάται).

## 2. Η ΒΙΒΛΙΟΘΗΚΗ ΚΑΙ ΤΟ ΦΩΤΟΓΡΑΦΙΚΟΝ ΑΡΧΕΙΟΝ

Τὰ ὀλίγα βιβλία, τὰ ὁποῖα ὑπῆρχον προπολεμικῶς εἰς τὸ Ἐπιγραφικὸν Μουσεῖον (ἢ σειρὰ τῶν μέχρι τότε ἐκδόσεων τῶν «Ἑλληνικῶν Ἐπιγραφῶν» τῆς Ἀκαδημίας τοῦ Βερολίνου, οἱ τόμοι ὠρισμένων Ἑλληνικῶν περιοδικῶν καὶ τινὰ συγγράμματα τοῦ Ι. ΣΒΟΡΩΝΟΥ, Π. ΚΑΒΒΑΔΙΑ, Α. WILHELM κ.ἄ.) δὲν ἦτο

<sup>1</sup> Περὶ τῶν συγκολλήσεων πρβ. Μ. ΜΙΤΣΟΝ εἰς ΑΔ 16, 1960, σ. 10 καὶ 19, 1964, σ. 16.

δυνατὸν νὰ θεωρηθοῦν βιβλιοθήκη.

Μόλις κατὰ τὰ τελευταῖα ἔτη καταρτίζεται κατόπιν ἰδιαίτερας ἐπιχορηγήσεως μία στοιχειώδης διὰ τὰ Ἐπιγραφικὰ βιβλιοθήκη. Τὰ μεγάλα δημοσιεύματα τῶν Ἐπιγραφῶν (Corpora), τὰ ξένα καὶ Ἑλληνικὰ περιοδικά, αἱ μονογραφίαι καὶ τὰ κείμενα φθάνουν τοὺς 500 καὶ πλέον τόμους. Εἶναι δὲ ταῦτα τὰ ἀπαραίτητα διὰ τὴν ἔρευναν ὡς REG, SEG, Syll.<sup>3</sup> κ.ἄ.<sup>2</sup>

Ἐκ παραλλήλου μία μεγάλη σειρὰ ἀνατύπων ἔχει ἀξιοποιηθῆ, ἀφοῦ ἐτακτοποιήθησαν ἀλφαβητικῶς εἰς φακέλους καὶ καταγράφονται φροντίδι τοῦ πρώην ἐκτάκτου ἐπιμελητοῦ κ. Β. Ξυπολιά. Ταῦτα εἶναι χρησιμώτατα διὰ τὴν καθημερινὴν ἐργασίαν τοῦ ἐπιστημονικοῦ προσωπικοῦ ἐντὸς τοῦ Μουσείου, διότι εἶναι πραγματεῖαι ἐπιγραφολόγων δημοσιευμένα εἰς διάφορα ξένα καὶ πολλάκις δυσεύρετα περιοδικά.

Ἐκ παραλλήλου καὶ μόλις ἀπὸ ὀλίγων ἐτῶν καταβάλλονται προσπάθειαι διὰ τὴν δημιουργίαν τῆς φωτοθήκης τοῦ Μουσείου. Εἶναι γνωστὸν πόσον δύσκολος ἀποβαίνει ἡ φωτογραφικὴ ἀπόδοσις τῶν ἐπιγραφικῶν κειμένων καὶ πόσον, ὅταν εἶναι ἐπιτυχής, βοηθεῖ εἰς τὴν ἀνάγνωσιν αὐτῶν. Σήμερον ὁ ἀριθμὸς τῶν ἀρνητικῶν τοῦ Ἐπιγραφικοῦ Μουσείου ἀνέρχεται μόλις εἰς 1125 καὶ πρέπει πάση θυσίᾳ νὰ αὐξηθῇ.

## 3. ΤΟ ΕΥΡΕΤΗΡΙΟΝ ΤΟΥ ΕΠΙΓΡΑΦΙΚΟΥ ΜΟΥΣΕΙΟΥ

Προκειμένου περὶ τῆς ἐπιστημονικῆς κατάξεως τῶν ἐπιγραφῶν τοῦ Ἐπιγραφικοῦ Μουσείου, τὴν ὁποίαν ἔκαμε ὁ Β. Λεονάρδος κατὰ τὰ ἔτη 1913-1929, ἀνεφέραμεν, ὅτι ὠρισμένοι ἐνόητες κατεγράφησαν ὑπ' αὔξοντα ἀριθμὸν Εὐρετηρίου συνεχῆ, ἐν συνδυασμῶ πρὸς τὴν σειρὰν δημοσιεύσεως των εἰς τὰς Inscriptiones Graecae. Πράγματι, ὡς παρατηροῦμεν εἰς τὸ Εὐρετήριον, ὁ Β. Λεονάρδος ἐφαρμόζει τὸ σύστημα τοῦτο ἀπὸ τοῦ ἀριθμοῦ EM 6589 καὶ ἐξῆς. Μετέβαλεν ἐπίσης τοὺς παλαιοὺς ἀριθμοὺς τῶν ἀναθηματικῶν

<sup>2</sup> Πρβ. Μ. ΜΙΤΣΟΝ εἰς ΑΔ 16, 1960, Χρονικά, σ. 11.





ἐπιγραφῶν καὶ ἐνεσωμάτωσε ταύτας εἰς τὸ Νέον Εὐρετήριο.

Ἄλλὰ ὁ Λεονάρδος ἐνεπιστεύθη τὸ ἔργον τῆς καταγραφῆς εἰς τὸ φυλακτικὸν προσωπικόν. Κατὰ συνέπειαν τὸ Εὐρετήριο τοῦ Ἐπιγραφικοῦ Μουσείου — ἐκεῖ ὅπου οἱ φύλακες δὲν ἠκολούθησαν πιστῶς τὰς σημειώσεις τοῦ Λεονάρδου ἢ τὰ κείμενα τῶν ἐπιγραφῶν τῶν *Inscriptiones Graecae* — περιέχει πλείστα λάθη, κακὰς ἀναγνώσεις, καταγραφὴν δις τῆς αὐτῆς ἐπιγραφῆς κλπ.

Ἀπὸ τοῦ 1960 ἀνέλαβον τὴν ἐπανεξέτασιν τοῦ Εὐρητηρίου τοῦ Ἐπιγραφικοῦ Μουσείου. Ἡ ἐργασία αὕτη ἀφορᾷ εἰς τὴν μελέτην μιᾶς ἐκάστης ἐπιγραφῆς καὶ τὴν ἀνεύρεσιν τῆς δημοσιεύσεώς της εἰς τὰ *Corpora* τῶν ἀττικῶν ἐπιγραφῶν καὶ εἰς ξένα καὶ Ἑλληνικὰ περιοδικά<sup>1</sup>.

Ἐξ αἰτίας τοῦ εἵδους τῆς μελέτης εἶναι εὐνόητον, ὅτι ἡ σύνταξις τοῦ νέου Εὐρητηρίου μόνον ὑπὸ ἐιδικευμένου εἰς τὴν Ἐπιγραφικὴν ἀρχαιολογίαν εἶναι δυνατὸν νὰ γίνῃ καὶ ὅτι πρὸς τοῦτο ἀπαιτοῦνται πολλὰ ἔτη ἐργασίας.

Ἐκ παραλλήλου ἔχει γίνεαι ὑπ' ἐμοῦ ἡ ἀποδελτίωσις τῶν ἀττικῶν ἐπιγραφῶν, ἐπὶ τῇ βάσει τῶν τόμων τοῦ SEG. Ἡ ἐργασία αὕτη εἶναι χρησιμωτάτη διὰ τὴν σύνταξιν τοῦ Εὐρητηρίου, ὡς καὶ κατὰ τὸ ἀπαραίτητον προπαρασκευαστικὸν στάδιον διὰ τὴν ἐκτέλεσιν τῶν συγκολλήσεων.

<sup>1</sup> Διὰ τὰς μέχρι τοῦδε ἐπιστημονικὰς παρατηρήσεις, αἱ ὁποῖαι προέκυψαν ἐκ τῆς συντάξεως τοῦ εὐρητηρίου, πρβ. Ντ. ΠΕΠΠΑ - ΔΕΛΜΟΥΖΟΥ εἰς *AJA* 69, 1965, σ. 151-152 καὶ εἰς *ΑΔ* 18, 1965, σ. 266-272. SEG

Καταβάλλεται ἐπίσης ἀπὸ πολλῶν ἐτῶν προσοχή, ὥστε νὰ σημειῶνται καὶ ἡ τελευταία ἀκόμη ἀναδημοσίευσίς μιᾶς ἐπιγραφῆς — ἐφ' ὅσον εἶναι δυνατὴ ἡ ἐνημέρωσις ἐκ τῶν διαφόρων ξένων περιοδικῶν — τόσον εἰς τὸ εὐρετήριο τοῦ Μουσείου, ὅσον καὶ εἰς τοὺς τόμους τῶν *Inscriptiones Graecae*.

Ἡ ἐπανεξέτασις τοῦ Ἐπιγραφικοῦ Μουσείου συνεχίζεται. Ὁρισμένα μεγάλα στήλαι πρέπει ἐκ νέου νὰ συγκολληθοῦν καὶ καταβάλλονται προσπάθειαι διὰ νὰ ἀποσυμφορηθοῦν ἐκ τοῦ κέντρου τῆς 7ης αἰθούσης πρὸς τὴν ἐσωτερικὴν αὐλὴν καὶ τὸ ὑπόστυλον ὀγκώδεις βάσεις καὶ ἄλλα μνημεῖα.

ὑπολείπονται συγκολλήσεις μεγάλων μνημείων, ὡς τοῦ «Παιῖνος τοῦ Σοφοκλέους»<sup>2</sup>, ἀποτελουμένου ἐκ 50 περίπου τεμαχίων καὶ ἀναθηματικῶν πωρίνων βάσεων ἐκ τῆς Ἀκροπόλεως, ἐντὸς τῶν ὁποίων εἶναι ἀκόμη ἐμπεπηγμένοι οἱ παλαιοὶ σύνδεσμοι ἐκ σιδήρου, οἱ ὁποῖοι καὶ ἐπιφέρουν ὀλονὲν μεγαλυτέραν φθοράν.

Προβλέπεται ἐπίσης ἡ ἀντικατάστασις τῶν προχείρων ἐπὶ χάρτου ἐπεξηγηματικῶν πινακίδων δι' ἄλλων ἐπὶ ἀνθεκτικῆς ὕλης, ἀπομένουν δηλ. καὶ αἱ φροντίδες ἐκεῖναι, αἱ ὁποῖαι σχετίζονται πρὸς τὸ ὕστατον στάδιον τῆς ὀργανώσεως ἐνὸς Μουσείου ἢ Συλλογῆς.

Ντ. ΠΕΠΠΑ - ΔΕΛΜΟΥΖΟΥ

XXII, 1967, εἰς σ. 55-66. J. et L. ROBERT, *Bull.* 79, 1966, ἀρ. 151-152.

<sup>2</sup> Πρβ. J. H. OLIVER, *Hesperia* 5, 1936, σ. 91-122.