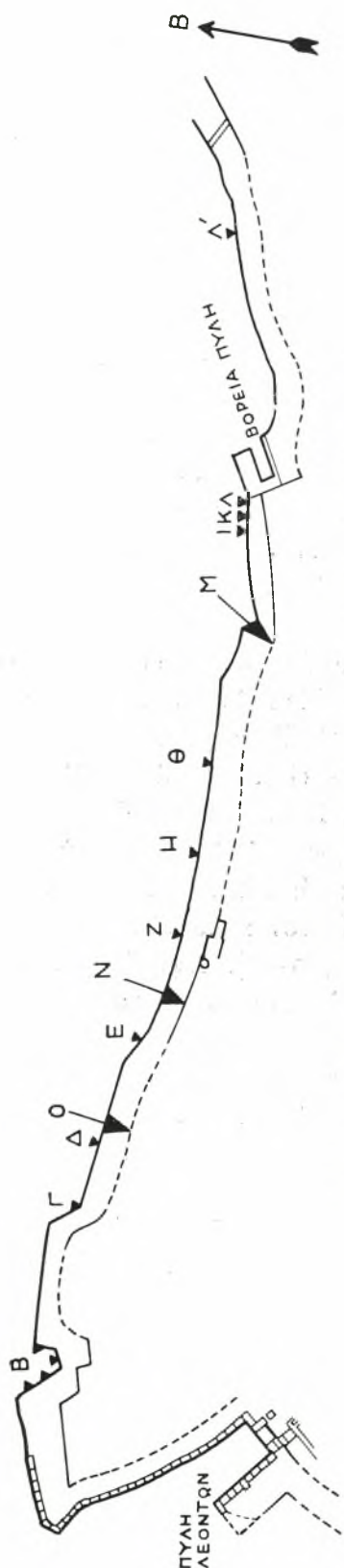


Γ. ΤΟ ΒΟΡΕΙΟΝ ΚΥΚΛΩΠΕΙΟΝ ΤΕΙΧΟΣ  
ΚΑΙ Η ΕΞΩΤΕΡΙΚΗ ΑΥΛΗ ΤΗΣ ΠΥΛΗΣ ΤΩΝ ΛΕΟΝΤΩΝ

Τὸ σκέλος τοῦ περιβόλου, τὸ ὁποῖον κλείει τὴν βορείαν πλευρὰν τῆς ἀκροπόλεως, εἶναι ἀπὸ τὰ καλύτερον διατηρούμενα εἰς Μυκήνας δείγματα τῆς κυκλωπέου τεχνοτροπίας. Τὸ ἀρχικόν του μῆκος εἶναι ἐκτισιμένον ἐκ μεγάλων ἀκανονίστου σχήματος τιτανολίθων, οἱ ὁποῖοι παρουσιάζουν διὰ σφύρας ἐπεξεργασμένας πλευρὰς καὶ πεπλατυσμένην ὄψιν. Εἰς δύο μόνον σημεία τοῦ μήκους του εὐρίσκομεν δύο κροκαλοπαγεῖς ὀγκολίθους καὶ αὐτοὶ ὀφείλονται εἰς μεταγενεστέρας ἐπισκευάς (πίν. 11β καὶ 12β). Ὁ ὀρισμὸς τῶν χρόνων τῆς ἰδρύσεως τοῦ βορείου κυκλωπέου τείχους εἶναι ἀπαραίτητος διὰ τὴν γνῶσιν τῆς ἐν γένει ἱστορίας τῶν Μυκηνηῶν. Πρῶτος ὁ WACE ἐπεχείρησε νὰ ὀρίσῃ τὴν χρονολογίαν αὐτὴν ἐπὶ τῇ βάσει ἐπιστημονικῶν στοιχείων, διότι προηγουμένως οἱ εἰδικῶς ἀσχοληθέντες μὲ τὴν ἀκρόπολιν προέτειναν χρονολογίας βασιζομένας εἰς γενικοὺς συλλογισμοὺς καὶ παραβολὰς πρὸς τὰ τεῖχη τῆς Τίρυνθος. Τὰ μόνα σχετικῶς ἀσφαλῆ χρονολογικὰ τεκμήρια, τὰ ὁποῖα ὑπολείπονται, εἶναι ὄστρακα διασωζόμενα τυχὸν μεταξὺ τῶν λίθων τοῦ τείχους ἢ καὶ εἰς τὸν πυρῆνά του.

Ὁ WACE εἰς τὸ BSA 25, 1921-23, σ. 12, ἀναφέρει ὅτι ἀνεῦρεν ὄστρακα «under the Cyclopean wall at two points between the Lion Gate and the so-called Postern Gate», τὰ ὁποῖα ἀνήγαγε γενικῶς εἰς τὴν ΥΕ ΙΙΙ περίοδον καὶ ἐπὶ τῇ βάσει τούτων συνεπέρανεν ὅτι «it thus seems that the circuit wall of Mycenae should be dated to this same period; in other words, it cannot be older than the beginning of the fourteenth century B. C.». Τὸ θέρος τοῦ 1958, μὲ τὴν βοήθειαν τοῦ κ. Σπ. Ἰακωβίδη, ἠρεύνησα τὸ τεῖχος εἰς δέκα διάφορα σημεία, ἀπὸ τοῦ δυτικοῦ τοῦ ἀκρου μέχρι τῆς στροφῆς του πρὸς Νότον κατὰ τὴν βορειοανατολικὴν γωνίαν τοῦ πρώτου περιβόλου (σχέδιον εἰκ. 28, Β-Λ). Ἀφηρέσαμεν πρῶτον τὰ χῶματα, κατὰ τὸ πλεῖστον προερχόμενα ἀπὸ τὰς ἀνασκαφὰς τοῦ ΤΣΟΥΝΤΑ καὶ τοῦ WACE, τὰ ὁποῖα ἐκάλυπτον τὸ πρὸ τοῦ τείχους πέτρωμα, καὶ ἀπεκαλύψαμεν τὸν κατώτατον δόμον του, τὴν θεμελίωσίν του δηλαδή, τὴν ὁποίαν ἠρευνήσαμεν προσεκτικῶς. Ἐπίσης, κατὰ τὸ δυνατόν, ἠρευνήσαμεν τοὺς μεταξὺ τῶν ὀγκολίθων του ἄρμους εἰς ὅσον βάθος ἐπέτρεπον τὰ ἀνοίγματά των. Ἡ ἔρευνα αὕτη ἀπέδωσε πολλὰ ὄστρακα. Ἀλλὰ δυστυχῶς τὰ ὄστρακα αὐτὰ ἀφ' ἑνὸς μὲν κατὰ κανόνα ἦσαν μικροσκοπικά, ἀφ' ἑτέρου δὲ ἦσαν τὸ πλεῖστον ἄγραφα καὶ ἀπὸ τμήματα ἀγγείων σημάτων ἀκαθορίστων, ὥστε ἡ χρῆσις των διὰ χρονολογικὰ συμπεράσματα ἐπιστημονικῶς εἶναι ἀδύνατος. Τὰ ὀλίγα γραπτὰ κατὰ κανόνα φέρουν γραμμὰς ἢ καὶ ταινίας συνήθεις καθ' ὅλην τὴν ΥΕ ΙΙΙΑ καὶ Β περίοδον. Διάκρισις των εἰς τὰς γνωστὰς ὑποδιαιρέσεις τῆς ΥΕ ΙΙΙ κεραμεικῆς ἐπίσης εἶναι ἀδύνατος. Διὰ τοῦτο εἰς τὴν προκαταρκτικὴν μου ἔκθεσιν ἐδήλωσα ὅτι τὰ ἐκ τῆς ἐρεῦνης τοῦ 1958 προελθόντα ὄστρακα, παρ' ὅλον τὸ πλῆθος των, δὲν ἐπιτρέπουν σαφῆ καὶ ἀπόλυτα χρονολογικὰ συμπεράσματα <sup>1</sup>.

1 ΠΑΕ 1958, σ. 154.



Είχ. 28. Τὸ βόρειον κυκλόπειον τείχος κατὰ τὸν Steffen. Τομεῖς ἐρεύνης 1958 καὶ 1959.

Τὰ μόνα πορίσματα, τὰ ὁποῖα δύνανται νὰ θεωρηθοῦν ὡς ἀκριβῆ εἶναι τὰ ἑξῆς: Πρῶτον. Τὰ ἐκ τοῦ τείχους προελθόντα ὄστρακα ἀνάγονται εἰς τὴν μυκηναϊκὴν ἐποχὴν ἐν γένει. Δεύτερον. Ταῦτα εἶναι δυνατόν νὰ τεθοῦν εἰς τὴν ΥΕ ΙΙΑ καὶ Β οὐχὶ δὲ καὶ εἰς τὴν ΥΕ ΙΙΓ περίοδον. Οὐδ' εἶναι δυνατόν νὰ τεθοῦν εἰς χρόνους προγενεστέρους τῆς ΥΕ ΙΙΑ περιόδου. Τρίτον. Κατὰ τοῦτο βεβαιώνουν μόνον τὸ συμπέρασμα τοῦ WACE, ὅτι τὸ τείχος δὲν εἶναι ἀρχαιότερον τῶν ἀρχῶν τῆς 14<sup>ης</sup> ἑκατονταετηρίδος π. Χ., ὅπου τίθεται ἡ ἀρχὴ τῆς ΥΕ ΙΙΑ περιόδου.

Τὰ πορίσματα αὐτὰ βεβαίως δὲν ἦτο δυνατόν νὰ θεωρηθοῦν ὡς ἱκανοποιητικά, διὰ τοῦτο ἡ ἔρευνα συνεχίσθη τὸ 1959 μὲ τὴν ἐλπίδα ἀνευρέσεως θετικωτέρων στοιχείων. Ἡ ἐργασία τοῦ 1958 ὅμως δὲν ἦτο ὅλως ματαία, διότι ἔφερεν εἰς φῶς πολυτίμους ἀρχιτεκτονικὰς ἐνδείξεις. Ἡ ἀποκάλυψις τῆς ρίζης τοῦ βορείου κυκλωπέου τείχους καὶ τῶν βράχων, ἐπὶ τῶν ὁποίων τοῦτο εἶναι ἰδρυμένον, ἐπέτρεψε τὴν μελέτην τῆς θεμελιώσεώς του. Ἐβεβαιώθη πλήρως ὅτι καθ' ὅλην αὐτοῦ τὴν ἔκτασιν τὸ τείχος θεμελιούται εἰς τὴν ὄφρυν τοῦ ἐκ σκληροῦ τιτανολίθου λόφου, τὴν φορὰν τοῦ ὁποίου ἀκολουθεῖ πιστῶς. Τοῦτο ἰδίᾳ ἀταφαίνεται κατὰ τὸ δυτικὸν τοῦ ἄκρον, ὅπου σχηματίζει μεγάλην, κογχοειδῆ ἐσοχὴν (σχέδιον εἰκ. 28, Β), ἐλαχίστου κατὰ τὴν βάσιν πλάτους 3.30 μ. καὶ βάθους 4.70 μ., διότι οἱ κτίσται τοῦ τείχους ἐπέμειναν νὰ παρακολουθήσουν τὴν καμπὴν τῶν βράχων. Ἡ ἐπιφάνεια τῶν βράχων, ἐπὶ τῶν ὁποίων θεμελιούται τὸ τείχος καθ' ὅλην του τὴν ἔκτασιν, παρουσιάζει σαφῆ μαρτύρια ἀποκρούσεως ἀνωμαλιῶν διὰ σφύρας καὶ ἐλαφρᾶς ἰσοπεδώσεως, ἐπεξεργασίαν δηλαδὴ βοηθητικὴν εἰς τὴν ἀσφαλῆ θέσιν τῶν ὀγκολίθων. Πρὸς τούτοις ἐξηκριβώθη ὅτι οἱ λίθοι τοῦ κατωτάτου δόμου πατοῦν ἀμέσως ἐπὶ τοῦ βράχου. Μικροί, πεπλατυσμένοι λίθοι ἐμβάλλονται ὡς σφῆνες μεταξὺ τῶν ὀγκολίθων καὶ τοῦ βράχου, ὅπου χρειάζονται (πίν. 12 α. β), οὐδαμοῦ ὅμως εὐρέθη

στρώσις ἐκ μικρῶν λίθων, ἐπὶ τῆς ὁποίας νὰ εἶναι θεμελιωμένοι οἱ λίθοι τοῦ κατωτάτου δόμου. Τὴν ἐκ μικρῶν λίθων ὑποθεμελίωσιν ὁ WACE ἀναφέρει ὡς συνήθη εἰς τὸ δυτικὸν κυκλώπειον τείχος<sup>1</sup>. «This», ἡ στρώσις δηλαδή τῶν μικρῶν λίθων, γράφει, «seems to have been the usual Mycenaean system, and tests under other parts of the acropolis wall, under the walls of the Treasury of Atreus and other tholos tombs have shewn the same». Ἐξηγῶν τοὺς λόγους τῆς ὑποθεμελίωσης, προσθέτει: «When they were building a big wall of Cyclopean blocks they did not lay the lowest course directly on the rock. On the contrary a bedding of smaller stones packed tight together was laid on the rock and the Cyclopean blocks were placed in position on them. Probably they found that it was easier to handle and align the big blocks if they were just raised off the ground by the intervention of smaller stones». Οἱ ὀγκόλιθοι τοῦ κατωτάτου δόμου τοῦ βορείου κυκλωπέιου τείχους εἶναι τοποθετημένοι ἐπὶ τοῦ βράχου. Κατὰ τοῦτο ὁ τρόπος τῆς θεμελιώσεώς του διαφέρει ἐκείνου, τὸν ὁποῖον μετεχειρίσθησαν οἱ κτίσται τοῦ δυτικοῦ κυκλωπέιου τείχους, τὸ ὁποῖον προφανῶς εἶχεν ὑπ' ὄψει ὁ WACE, ὅταν ἔγραφε τὰ ἀνωτέρω.

Ἄλλ' ἡ ἔρευνα τοῦ 1958 ἀπεκάλυψε καὶ ἑτέραν διαφορὰν εἰς τὸν τρόπον τῆς θεμελιώσεως τῶν δύο τειχῶν. Ταύτην καθιστοῦν φανερὰν οἱ πίνακες 12-13. Μεταξὺ τῶν ὀγκολίθων τοῦ κατωτάτου δόμου τοῦ δυτικοῦ κυκλωπέιου τείχους καὶ τοῦ βράχου εἰς πολλὰ τμήματα ἐτέθη παχὺ στρώμα πηλοῦ ἐξ ἀσπροχώματος. Εἰς τὸ στρώμα τοῦτο πατοῦν οἱ ὀγκόλιθοι. Ἔχουν δηλαδή τεθῆ «κολυμπητά», ὅπως λέγουν οἱ ἐργάται (πίν. 13 β). Ὅμοιος πρὸς τούτοις πηλὸς ἀσπροχώματος ἐτέθη μεταξὺ τῶν ἀρμῶν τῶν ὀγκολίθων τῶν κατωτάτων δόμων. Εἰς τὴν θεμελίωσιν τοῦ βορείου κυκλωπέιου τείχους δὲν ἐγένετο χρῆσις ἀσπροχώματος (πίν. 12 α. β). Εἰς τὴν ἐξακριβωσιν τῆς παρατηρήσεως αὐτῆς ἐπέμεινα ἰδιαίτερος καί, τῇ βοήθειᾳ τοῦ Δ<sup>ρ</sup> G. Rubright τοῦ Ohio State University, ἤλεγξα τοὺς μεταξὺ τῶν βράχων καὶ τῶν ὀγκολίθων τοῦ κατωτάτου δόμου ἀρμούς τοῦ βορείου τείχους καθ' ὅλην αὐτοῦ τὴν ἔκτασιν. Οὐδαμοῦ ἀπεκαλύφθη ἀσπρόχωμα χρησιμοποιηθὲν κατὰ τὸν τρόπον τῆς θεμελιώσεως τοῦ δυτικοῦ τείχους. Δὲν εἶναι δυνατὸν νὰ ὑποτεθῆ ὅτι ἀσπρόχωμα, τὸ ὁποῖον τυχὸν ὑπῆρχεν, ἠφανίσθη ἔνεκα τῆς ἐκθέσεώς του εἰς καιρικὰς συνθήκας ἐπὶ πολλοὺς αἰῶνας, διότι εἰς τὰ τμήματα τὰ εἰκονιζόμενα ἐπὶ τοῦ πίνακος 12α.β, καθὼς καὶ εἰς ἄλλα τμήματα τοῦ βορείου τείχους, ἡ θεμελίωσις του εὐρέθη τὸ 1958 ὑπὸ τὴν ἐπιφάνειαν τοῦ ἐδάφους καὶ ἔνεκα σκαφῆς τοῦ χώματος. Εἰς ἓν τμήμα μόνον τοῦ βορείου τείχους ὁ πρὸ τοῦ κατωτάτου δόμου βράχος ἐκαλύπτετο ὑπὸ χρίσματος ἀποτελουμένου ἀπὸ ἀσπρόχωμα (εἰκ. 29). Ἀπεδείχθη ὅμως ὅτι τὸ χρίσμα τοῦτο δὲν εἶχε σχέσιν μὲ τὴν θεμελίωσιν, ὅτι δὲν εἰσεχώρει εἰς αὐτὴν ἀλλ' ἐκάλυπτε τὴν πέραν τοῦ τείχους ἐπιφάνειαν τοῦ βράχου εἰς ἔκτασιν δύο περίπου μέτρων καὶ ἐσχημάτιζε δάπεδον, ἐπὶ τοῦ ὁποίου εὐρέθη ἡ τριποδικὴ ἐκ λίθου φιάλη, ἴσως «τράπεζα προσφορῶν», ἡ ὁποία φαίνεται εἰς τὴν εἰκόνα 29.

<sup>1</sup> WACE, BSA 25, 1921 - 1923, σ. 105 - 106. Ἡ παρὰ τείχος ἐβεβαιώθη καὶ ἀπὸ τὴν ἔρευναν τοῦ 1961. ρατήρησις αὐτῆ τοῦ WACE διὰ τὸ δυτικὸν κυκλώπειον

Πιθανῶς, πρὸ τοῦ τμήματος τούτου τοῦ τείχους νὰ ὑπῆρχε μικρὸν ὑπαίθριον ἱερόν, τοῦ ὁποίου τὸ δάπεδον ἐσχημάτιζε τὸ ἀποκαλυφθὲν στρώμα τοῦ ἀσπροχώματος.



Εἰκ. 29. Χῶρος πρὸ τῆς περιοχῆς Ζ τοῦ βορείου κυκλωπέιου τείχους, φέρων ἐπίχρισμα ἀσπροχώματος, καὶ τριποδικὴ φιάλη κατὰ χώραν.

Κατὰ ταῦτα ἡ χοῆσις πηλοῦ ἐξ ἀσπροχώματος εἰς τὴν θεμελίωσιν ἀποτελεῖ καὶ δευτέραν διαφορὰν τοῦ τρόπου τειχοδομίας, τοῦ χρησιμοποιηθέντος εἰς τὴν ἀνέγερσιν τῶν κυκλωπέιων τειχῶν.

Ἡ ὑπὸ τὴν διεύθυνσιν τοῦ κ. Εὐσταθίου Στίκα γενομένη ἀναστηλωτικὴ ἐρ-

γασία τὸ θέρος τοῦ 1959 μοὶ παρέσχε τὴν εὐκαιρίαν νὰ ἐξετάσω μὲ μεγαλυτέραν ἀκριβείαν τὸ βόρειον κυκλώπειον τείχος, διότι κατέστησε δυνατὰς τομὰς κατὰ τὸ πλάτος του. Προτοῦ ἀναστηλωθῆ ἡ ἐξωτερικὴ ὄψις τοῦ τείχους ἦτο δυνατὸν νὰ ἐρευνηθῆ ὁ πυρῆν του καὶ κατὰ πλάτος καὶ κατὰ βάθος, πράγμα τὸ ὁποῖον ἦτο ἀδύνατον νὰ γίνῃ προηγουμένως. Εἰς τὸν πίνακα 14 φαίνονται καλῶς τὰ τρία τμήματα τοῦ τείχους, τὰ ὁποῖα ἀνεστηλώθησαν. Τὸ παρὰ τὸν προμαχῶνα τῆς βορείας πύλης ἀποκαλοῦμεν τομέα Μ, τὸ μετ' αὐτὸ δεύτερον τμήμα τομέα Ν καὶ τέλος τὸ τρίτον τμήμα τομέα Ο. Εἰς τὸν τομέα Μ τὸ τείχος σχηματίζει ἐσοχὴν



Εἰκ. 30. Βόρειον κυκλώπειον τείχος. Τμήμα Ν πρὸ τῆς ἀναστηλώσεως.

κατ' ὀρθὴν σχεδὸν γωνίαν πρὸς τὴν πρὸς Δυσμὰς συνέχειαν τῆς φορᾶς του (σχέδιον εἰκ. 28). Εἰς τὸν τομέα Ν τὸ μεγαλύτερον μέρος τοῦ τείχους εἶχε καταρρεύσει καὶ τὸ ὅλον πλάτος του εἶχε καλυφθῆ ὑπὸ χώματος, κατολισθήσαντος ἀπὸ τὰ ὑψηλότερα σημεῖα τοῦ λόφου. Ἡ ἀποψις τοῦ τομέως πρὸ τῆς ἀναστηλωτικῆς ἐργασίας (εἰκ. 30) καθιστᾷ προφανεῖς τὰς δυσκολίας, τὰς ὁποίας παρουσίαζεν ἡ προσπάθεια τῆς ἀνευρέσεως ἐξηκριβωμένων, ἐπιστημονικῶν στοιχείων καὶ τῆς διακρίσεώς των ἀπὸ ἄλλα, τὰ ὁποῖα ἦσαν ἢ ἠδύνατο νὰ θεωρηθοῦν ὡς παρείσασα καὶ ὡς ἀποτελέσματα ὑστερωτέρων διεισδύσεων. Μὲ τὴν προϋπόθεσιν ὅτι, ὅσον βαθύτερα ἐκ τῶν ἄνω πρὸς τὰ κάτω προὔχωρει ἡ ἐργασία εἰς τὸν πυρῆνα τοῦ τείχους, τόσοι περισσότεραι πιθανότητες ὑπῆρχον ἀνευρέσεως ἀσφαλῶν στοιχείων, ἠκολουθήσαμεν τὸ ἐξῆς σύστημα ἐργασίας.

Υπό την εποπτεία του κ. Σπ. Ίακωβίδη από το εξεταζόμενο τμήμα άφηρείτο κατά τόν συνήθη τρόπον, ήτοι εις επίπεδα (πάσσες) 0.25 μ. βάθους πρώτον τὸ χῶμα, τὸ ὁποῖον ἐκάλυπτε τοὺς λίθους τοῦ πυρήνος. Τὸ καλύπτον τὸν πυρήνα χῶμα συνήθως εἶχε πάχος 0.30-0.45 μ. Τὰ ἐκ τοῦ χῶματος τούτου ὄστρακα ἐκρατοῦντο χωριστά. Κατὰ κανόνα τὰ ὄστρακα αὐτὰ ἀπεδεικνύοντο ἄχρηστα διὰ τὴν ἔρευναν διότι, ὡς ἦτο ἐπόμενον, ἀνῆκον εἰς διαφόρους ἐποχὰς ἀπὸ τῆς μεσοελλαδικῆς μέχρι καὶ τῶν καθ' ἡμᾶς χρόνων. Ἀφ' οὗ ἀφηρείτο τὸ χῶμα, οἱ ἀνωτατοὶ λίθοι τοῦ πυρήνος ἐκαθαρίζοντο πλήρως. Εἶτα ἀφηροῦντο οἱ λίθοι κατὰ ὑποθετικὰς καὶ δυνατὰς στρώσεις· ἐκάστη σειρά λίθων συνήθως ἐθεωρεῖτο ὡς μία στρώσις. Βεβαίως αἱ στρώσεις αὗται εἶχον κατὰ τι διάφορον πάχος, διότι καὶ αἱ διαστάσεις τῶν λίθων τοῦ πυρήνος ἦσαν διάφοροι. Ὁ τρόπος ὅμως αὐτὸς τῆς ἐργασίας μᾶς ἐπέτρεψε νὰ κρατήσωμεν χωριστὰ τὰ ὄστρακα, τὰ ὁποῖα διεσώζοντο μεταξύ τῶν λίθων, νὰ ὀρίσωμεν τὴν ἐπαλληλίαν των καὶ νὰ διακρίνωμεν τὰ ὄστρακα, τὰ ὁποῖα εἰσέδυσαν εἰς τὸν πυρήνα εἰς μεταγενεστέρους τῆς ἐγκαταλείψεως τοῦ τείχους χρόνους. Αἱ στρώσεις ἠριθμοῦντο διαδοχικῶς ἀπὸ τοῦ 2 καὶ ἐξῆς. Ὁ ἀριθμὸς 1, 1α, 1β κλπ. ἦτο προωρισμένος διὰ τὰ ἀνωθεν τοῦ πυρήνος χῶματα. Ὁ ἀριθμὸς τῆς ἐπιγραφῆς τοῦ σάκκου, εἰς τὸν ὁποῖον ἐτίθεντο τὰ ὄστρακα, ἀμέσως ἐφάνερον τὸ βάθος καὶ ὑπεδείκνυε τὴν πιθανότητα τοῦ ἀμιγυοῦς ἢ μὴ τῶν ὄστράκων. Εἰς ὠρισμένας περιπτώσεις διὰ τοῦ πυρήνος διῆκον αὐλακες ὑπονόμων, αἱ ὁποῖαι παρέμειναν ἐν χρήσει μέχρι καὶ τοῦ τέλους τῆς μυκηναϊκῆς ἐποχῆς. Εἰς τὰς περιπτώσεις αὐτὰς ὄχι μόνον τὰ ἐκ τῶν αὐλάκων καὶ τοῦ στομίου ὄστρακα, ἀλλὰ καὶ τὰ ἐκ τῆς περιοχῆς τῆς αὐλακὸς μέχρις ἀποστάσεως 0.50 μ. ἀπ' αὐτῆς καὶ ἐκ τοῦ ὄλου βάθους τῆς, ἐφυλάσσοντο χωριστά. Κατὰ τὸν τρόπον αὐτὸν ἐργαζόμενοι, καὶ πάντοτε ὑπὸ τὴν ἄμεσον ἐποπτείαν τοῦ κ. Ίακωβίδη, ἦτο δυνατόν νὰ ἐξακριβώσωμεν τὰ διασωθέντα στοιχεῖα καὶ νὰ βασιίσωμεν ἐπ' αὐτῶν θετικὰ συμπεράσματα.

Ἡ ἐργασία τῶν τεχνιτῶν τῆς ἀναστηλώσεως καὶ τῶν ἐργατῶν τῆς ἀνασκαφῆς συνεχρονίσθη κατὰ πρακτικὸν τρόπον. Πρῶτον οἱ ἐργάται τῆς ἀνασκαφῆς ἀφήρουν τὰ ἐπικαθήμενα τοῦ τείχους χῶματα. Κατόπιν οἱ τεχνῖται τῆς ἀναστηλώσεως ὑπὸ τὴν ἐπίβλεψίν μας ἢ διηυθέτου ἢ ἀφήρουν τοὺς ὀγκολίθους τῆς ἐξωτερικῆς ὄψεως, ἐὰν εἶχον ἐκφύγει τῆς ἀρχικῆς των θέσεως, καὶ προητοιμάζον τὸ τμήμα δι' ἀναστήλωσιν. Τὰ ὄστρακα βεβαίως, τὰ ὁποῖα τυχὸν εὐρίσκοντο κάτωθεν τῶν ἀφαιρουμένων ὀγκολίθων, ἐκρατοῦντο χωριστά. Οἱ ἐργάται τῆς ἀνασκαφῆς, βοηθούμενοι καὶ ὑπὸ τῶν τεχνιτῶν τῆς ἀναστηλώσεως, ὁσάκις λόγῳ τοῦ βάρους ἢ χρῆσις τεχνικῶν μέσων ἀπέβαινε ἀναγκαία, προέβαινον εἰς τὴν ἀφαίρεσιν τῶν λίθων τοῦ πυρήνος κατὰ στρώσεις, ἕως ὅτου ἀπεκαλύπτετο ἢ ἐπιφάνεια τοῦ βράχου, ἐπὶ τοῦ ὁποῖου εἶχον συσσωρευθῆ. Ἀφ' οὗ ἐκαθαρίζετο πλήρως ὁ χῶρος, οἱ τεχνῖται τῆς ἀναστηλώσεως ἔθετον εἰς τὰς θέσεις των τοὺς ὀγκολίθους καὶ ἀνεστήλωνον τὴν ὄψιν εἰς τὸ ἀποφασισθὲν ὑπὸ τοῦ κ. Στίκα ὕψος. Τέλος οἱ λίθοι τοῦ πυρήνος καὶ πάλιν ἐτίθεντο εἰς τὸ μεταξύ τῶν δύο ὄψεων διάστημα.

Ὁ τρόπος αὐτὸς τῆς ἐργασίας μᾶς ἐπέτρεψε νὰ μελετήσωμεν καὶ πάλιν τὸν

τρόπον, τὸν ὁποῖον ἠκολούθησαν οἱ τειχοδόμοι. Ἀπεδείχθη καὶ πάλιν ὅτι ἡ ἐπιφάνεια τῶν βράχων κατὰ τὴν ὄψιν τοῦ τείχους εἶχε προετοιμασθῆ διὰ τὴν ὑποδοχὴν τῶν κατωτάτων δόμων. Καθὼς οἱ δόμοι αὐτοὶ ἐτοποθειοῦντο ἐπὶ τοῦ βράχου, ἄνευ τῆς μεσολαβήσεως πηλοῦ ἐξ ἀσπροχώματος ἢ στρώσεων μικρῶν λιθα-



Εἰκ. 31. Βόρειον κυκλώπειον τείχος. Τὸ τμήμα Μ κατὰ τὴν ἀναστήλωσιν.

ρίων, ἐπληροῦτο ὁ ὀπισθεν αὐτῶν χώρος διὰ λίθων καὶ ὀλίγου χώματος διὰ νὰ σχηματισθῆ ὁ πυρῆν. Ἄλλοι τῶν ὀγκολίθων τῶν ὄψεων ἐτίθεντο παρὰ μῆκος καὶ ἄλλοι φορητὸν (εἰκ. 31 καὶ 32) ἄνευ ὀρισμῆς καὶ ὁμοειδοῦς διατάξεως. Κατὰ τὸν τρόπον αὐτὸν αἱ ὄψεις «ἐδέοντο» μετὰ τὸν πυρῆνα τοῦ τείχους.

Τὰ ἐκ τοῦ πυρῆνος προελθόντα ὄστρακα εἶναι πολυάριθμα, ὀλίγα ὅμως ἐξ

αὐτῶν εἶναι δυνατόν νὰ χρησιμοποιηθοῦν μὲ πλήρη βεβαιότητα. Ὡς εἶναι φυσικόν, τὰ περισσότερα τῶν ὄστράκων τούτων προέρχονται ἀπὸ τὸ καλύπτον τὸ τεῖχος χῶμα καὶ ἀπὸ τὰς ὑψηλοτέρας στρώσεις τῶν λίθων τοῦ πυρήνος, εἰς τὰς ὁποίας εἰσέδυσαν βαθμηδὸν καὶ εἰς ὑστερωτέρους τῆς κατασκευῆς χρόνους. Κατὰ γενικὸν κανόνα τὰ μυκηναϊκὰ ἐκ λίθων «γεμίσματα», καὶ τῶν πυρήνων καὶ τῶν



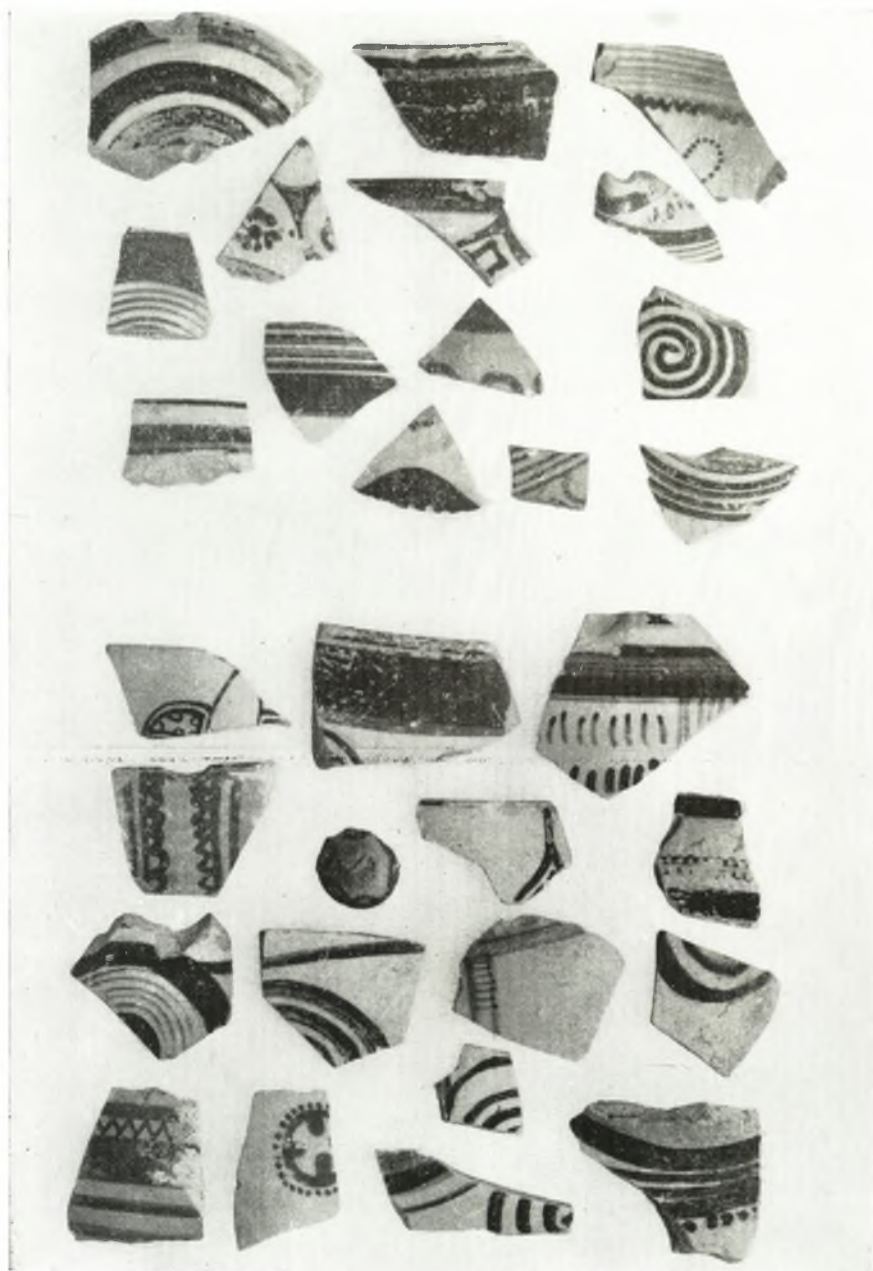
Εἰκ. 32. Βόρειον κυκλόπειον τεῖχος. Τὸ τμήμα Ν κατὰ τὴν ἀναστήλωσιν.

δρόμων καὶ τῶν ἀνδῆρων, περιέχουν πολὺ ὀλίγα ὄστρακα. Ἴδιά ὁ πυρὴν τῶν τειχῶν, μὲ τὸ ἀρχικῶς ἐλάχιστον χῶμά του, περιεῖχε πολὺ ὀλίγα ὄστρακα εἰς τὰς στρώσεις, αἱ ὁποῖαι εἶναι δυνατόν νὰ θεωρηθοῦν ὡς διατηρήσασαι τὸ ἀρχικόν των περιεχόμενον. Κατὰ τοῦτο ἡ προσπάθεια τῆς ἐρεύνης τοῦ πυρήνος εἶχε πολλὰς ἀπογοητεύσεις. Εὐτυχῶς ὁμως τὰ ἐξ αὐτῆς προσελθόντα πορίσματα εἶναι πολὺ ἱκανοποιητικά.

Τὰ 95% τῶν ὄστράκων, τῶν εὐρεθέντων εἰς ὅλας τὰς στρώσεις, ἦσαν ἄγραφα. Ἐκ τούτων δὲ πάλιν τὰ περισσότερα ἦσαν μικρῶν διαστάσεων, αἱ ὁποῖαι εἰς σπανίας περιπτώσεις ἐπέτρεπον τὴν κατανόησιν τοῦ σχήματος τοῦ ἀγγείου, εἰς τὸ



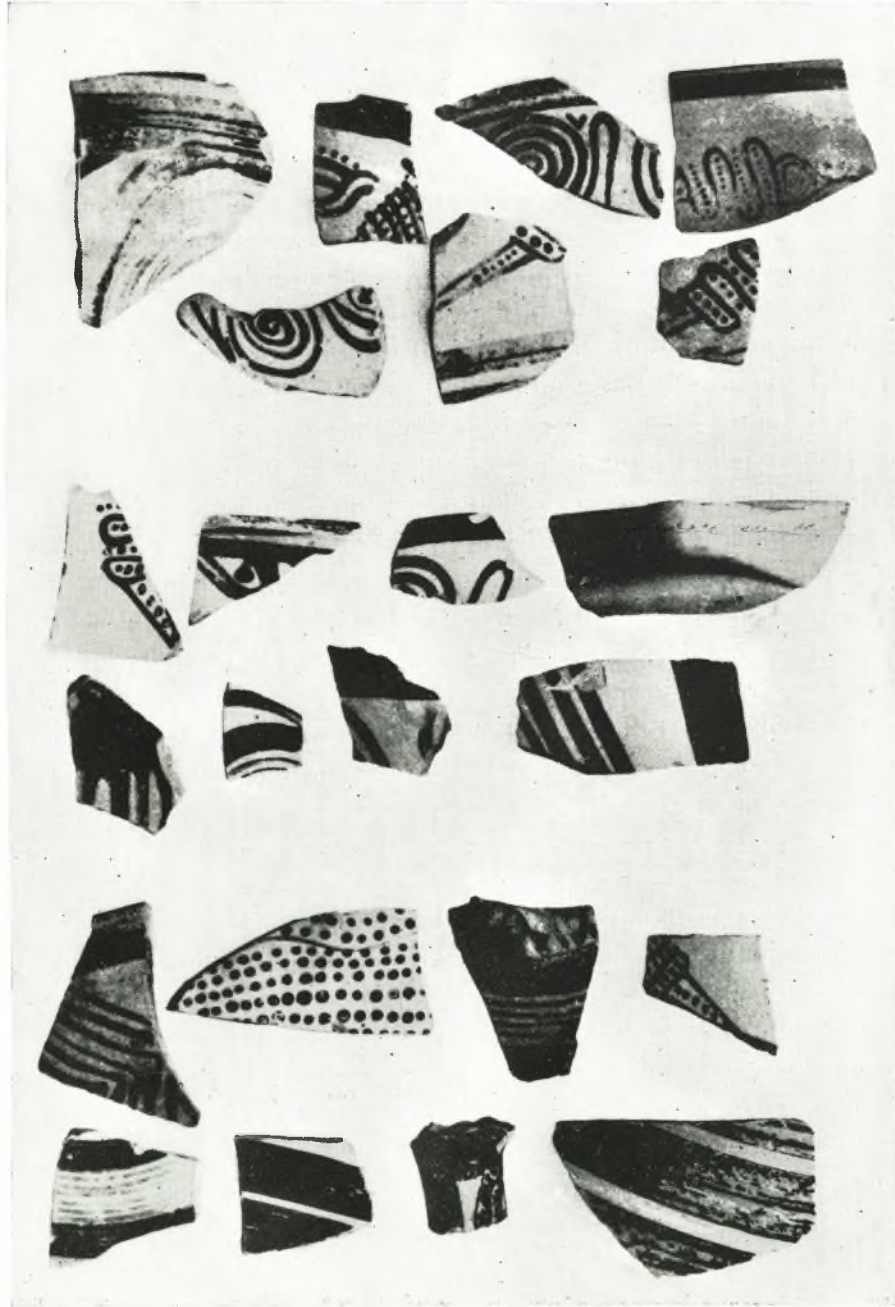
ὁποῖον τὰ ὄστρακα ἀνήκον. Τὸ κοινότερον τῶν σχημάτων, τὸ ὁποῖον ἀντιπροσωπεύουν ἑκατοντάδες ὄστράκων, ἦτο τὸ τῶν μονῶτων ὑψιπόδων κυλίκων μὲ γω-



Εἰκ. 33. Ὅστρακα ἐκ τῶν ὑψηλοτέρων στρωμάτων τοῦ πυρήνος τοῦ βορείου τείχους. Τμήμα Μ (ἄνω) καὶ Ν (κάτω).

νώδη περιγράμματα καὶ συμπαγῆ ἢ κοῖλον πόδα, FURUMARK τύπος 267, καὶ τῶν διῶτων ὑψιπόδων κυλίκων, FURUMARK τύποι 274, 275. Πολλὰ ἐπίσης ὄστρακα ἀνήκουν εἰς πινάκια μὲ λαβὰς ὑπὸ τὸ χεῖλος τύπων 295, 296, εἰς πρόχους

τύπων 146, 136, 121 και 174, εις ύδρίας τύπου 129, εις αμφορείς τύπων 109, 107, εις ψευδοστόμους αμφορείς τύπων 161, 176, 179, εις κύπελλα τύπου 226,



Εἰκ. 34. Ὅστρακα ἀπὸ τὴν περιοχὴν τῆς πυρᾶς τοῦ πυρῆνος τοῦ βορείου τείχους. Τμήμα Ν.

εἰς κιάθους τύπων 230, 232, 252 καὶ εἰς χονδροειδῆ χυτροειδῆ ἀγγεῖα.

Τὰ γραπτὰ ὅστρακα παρουσιάζουν περισσότερον ἐνδιαφέρον: τὰ ἐκ τῶν ὑψηλοτέρων στρώσεων προερχόμενα εὐρέθησαν μὲ ἄλλα ἐλληνιστικῶν χρόνων· τὰ

ὄστρακα αὐτὰ βεβαίως εἰς οὐδὲν εἶναι χρήσιμα, διότι εἶναι ἄγνωστον ἐὰν καὶ πότε κατωλίσθησαν ἀπὸ τὴν κλιτὸν τοῦ λόφου καὶ πότε εἰσέδυσαν μὲ τὰ ὄμβρια ὕδατα εἰς τὰς στρώσεις, εἰς τὰς ὁποίας εὐρέθησαν. Τὰ ὄστρακα τῆς εἰκόνας 33 εἶναι ἀντιπροσωπευτικά τῆς κατηγορίας αὐτῆς. Εἰς τὰ γραπτὰ αὐτὰ ὄστρακα πρέπει νὰ προστεθοῦν καὶ μερικὰ φέροντα τὸν γνωστὸν διάκοσμον κελύφους φῶυ (thrushegg κατὰ τὸν WACE). Τὰ σχήματα ἀγγείων, εἰς τὰ ὁποῖα τὰ γραπτὰ ὄστρακα ἀνήκουν, εἶναι κυρίως δῖωτοι βαθεῖς σκύφοι, FURUMARK τύπος 284, πρόχοι, ψευδόστομοι ἀμφορεῖς καὶ κύπελλα τῶν τύπων τῶν σημειωθέντων διὰ τὰ ἄγραφα, κρατῆρες τύπων 6, 9, 281, ἀρόσχημα (= ἀλάβαστρα), τύπων 84, 85, 94 κλπ. Γραπτὰ ὄστρακα ἀπολύτως ἀξιοπίστα καὶ σύγχρονα τῆς οἰκοδομῆς τοῦ βορείου τείχους εὐρέθησαν εἰς τὸν τομέα Ν (εἰκ. 28 καὶ 34).

Περὶ τὰ 0.85 μ. ἄνωθεν τῆς ἐπιφανείας τοῦ βράχου καὶ περὶ τὰ 0.05 μ. ὑπεράνω τοῦ ὕψους τοῦ πρώτου δόμου τῆς ἐξωτερικῆς ὄψεως τοῦ τείχους μεταξὺ τῶν λίθων τοῦ πυρῆνος εὐρέθησαν τὰ ὑπολείμματα πυρᾶς, ἡ ὁποία ἐκτὸς τῆς μελανῆς τέφρας περιεῖχε τεμάχια ἀπηνθρακωμένων μικρῶν κλάδων, ὅστᾳ ζῶου — προφανῶς αἰγός —, ἐν οἷς τιμῆμα σιαγόνος, καὶ ὄστρακα μυκηναϊκά. Ἄλλα ὄστρακα εὐρέθησαν εἰς τὴν περιοχὴν τῆς πυρᾶς καὶ εἰς τὴν ἰδίαν στρώσιν τοῦ πυρῆνος. Τὰ ὄστρακα αὐτά, τὰ ὑπολείμματα τῆς πυρᾶς καὶ τὰ ὅστᾳ τοῦ ζῶου δὲν ἦτο δυνατόν νὰ εἶχον διεισδύσει ἀπὸ τῆς καταστροφῆς κορυφῆς τοῦ τείχους καὶ σχηματίσει στρώμα, ἀλλ' ἦσαν σύγχρονα τῆς οἰκοδομῆς του. Ἦτο προφανές ὅτι τὰ ὅστᾳ τοῦ ζῶου ἦσαν κατάλοιπα φαγητοῦ τῶν κατασκευαστῶν τοῦ τείχους. Ἀφ' οὗ δηλαδὴ ἐθεμελίωσαν τὸν κατώτατον δόμον τῆς ἐξωτερικῆς ὄψεως τοῦ τείχους καὶ ἔρριψαν τοὺς λίθους καὶ χῶμα τοῦ πυρῆνος ὀπισθεν τοῦ δόμου ἐκείνου, προητοίμασαν τὸ φαγητὸν τῶν εἰς τὸν τόπον ὅπου εἰργάζοντο καὶ ἐγευμάτισαν. Συνεχίζοντες τὸν σχηματισμὸν τοῦ πυρῆνος μετὰ τὸ φαγητὸν ἐκάλυψαν τὰ ὑπολείμματά του, τὰ ὁποῖα οὕτω παρέμειναν ἐσφραγισμένα μέχρι τῆς ὥρας τῆς ἀνασκαφῆς· συγχρόνως ἐσφραγίσθησαν καὶ τὰ ὄστρακα, τὰ ὁποῖα εὐρέθησαν εἰς τὴν περιοχὴν τῆς πυρᾶς. Αἱ δύο πρῶται σειραὶ τῆς εἰκόνας 34 περιλαμβάνουν τὰ γραπτὰ ὄστρακα τὰ προελθόντα ἐκ τῆς πυρᾶς καὶ τῆς ἀμέσου περὶ αὐτὴν περιοχῆς. Ἐκτὸς τούτων ἐκεῖ εὐρέθησαν καὶ 8 ἄγραφα καὶ 3 ὄστρακα, τῶν ὁποίων ἡ ἐπιφάνεια καλύπτεται μὲ στυλπνὸν ἐρυθρὸν χρῶμα. Τὰ ὄστρακα τῆς τρίτης καὶ τῆς τετάρτης σειρᾶς εὐρέθησαν ἐπάνω εἰς τὸν βράχον, ἐν ᾧ τὰ τῶν δύο τελευταίων σειρῶν προέρχονται ἀπὸ τὰς στρώσεις, αἱ ὁποῖαι ἦσαν ἀμέσως ὀπισθεν τῶν ὀγκολίθων τοῦ κατωτάτου δόμου.

Τὰ γραπτὰ αὐτὰ ὄστρακα μᾶς παρέχουν τὰ ἀσφαλέστερα μέχρι τοῦδε ἀνακαλυφθέντα στοιχεῖα διὰ τὴν χρονολόγησιν τῆς κατασκευῆς τοῦ βορείου τείχους. Ἐὰν τὰ παραβάλωμεν πρὸς τὰς ὑπὸ τοῦ FURUMARK ὀρισθείσας κατηγορίας, θὰ ἴδωμεν ὅτι πρέπει νὰ ἀναχθοῦν εἰς τὴν ΥΕ IIIA-2 περίοδον. Εἰς τὴν περίοδον αὐτὴν θὰ πρέπει νὰ ἀναχθῆ καὶ ἡ οἰκοδομὴ τοῦ βορείου κυκλωπείου τείχους. Καὶ ὁ WACE, ἐξ ἄλλων λόγων ὀρηθεῖς, ἔθεσε τὴν κατασκευὴν τοῦ περιβόλου εἰς τοὺς χρόνους τούτους<sup>1</sup>.

<sup>1</sup> WACE, BSA 25, 1921 - 1923, σ. 12. Ἄλλ' εἰς τοὺς χρόνους αὐτοὺς ἀπέδωσε τὴν κατασκευὴν ὀλοκλήρου τοῦ διασωθέντος περιβόλου πλὴν τῆς βορειοανατολικῆς ἐπεκτάσεως ὡς καὶ τῆς πύλης τῶν λεόντων.

Τὸ βόρειον κυκλώπειον τεῖχος κατὰ τὸ δυτικόν του ἄκρον παρουσιάζει διάφορον ὕψιν καὶ ὕλικόν. Ἡ ἐξωτερικὴ ὄψις του καλύπτεται ὑπὸ προκαλοπαγῶν, σχεδὸν τετραπλεύρων ὀγκολίθων, τεθειμένων κατ' ἰσόδομον σχεδὸν τρόπον. Ἐκ τοῦ ἄκρου αὐτοῦ, ὁ περίβολος, ἀκολουθῶν τὸν σχηματισμὸν τῶν ἐκ σκληροῦ τιτανολίθου βράχων, κάμπτεται πρὸς Νότον κατ' ὀξείαν γωνίαν καὶ βαίνει πρὸς τὴν πύλην τῶν λεόντων, σχηματίζων τὸν βορειοανατολικὸν πλευρικὸν τοῖχον τῆς ἐξωτερικῆς



Εἰκ. 35. Τὸ βορειοδυτικὸν ἄκρον τοῦ περιβόλου ὡς νῦν ἔχει μετὰ τὴν ἀναστήλωσιν.

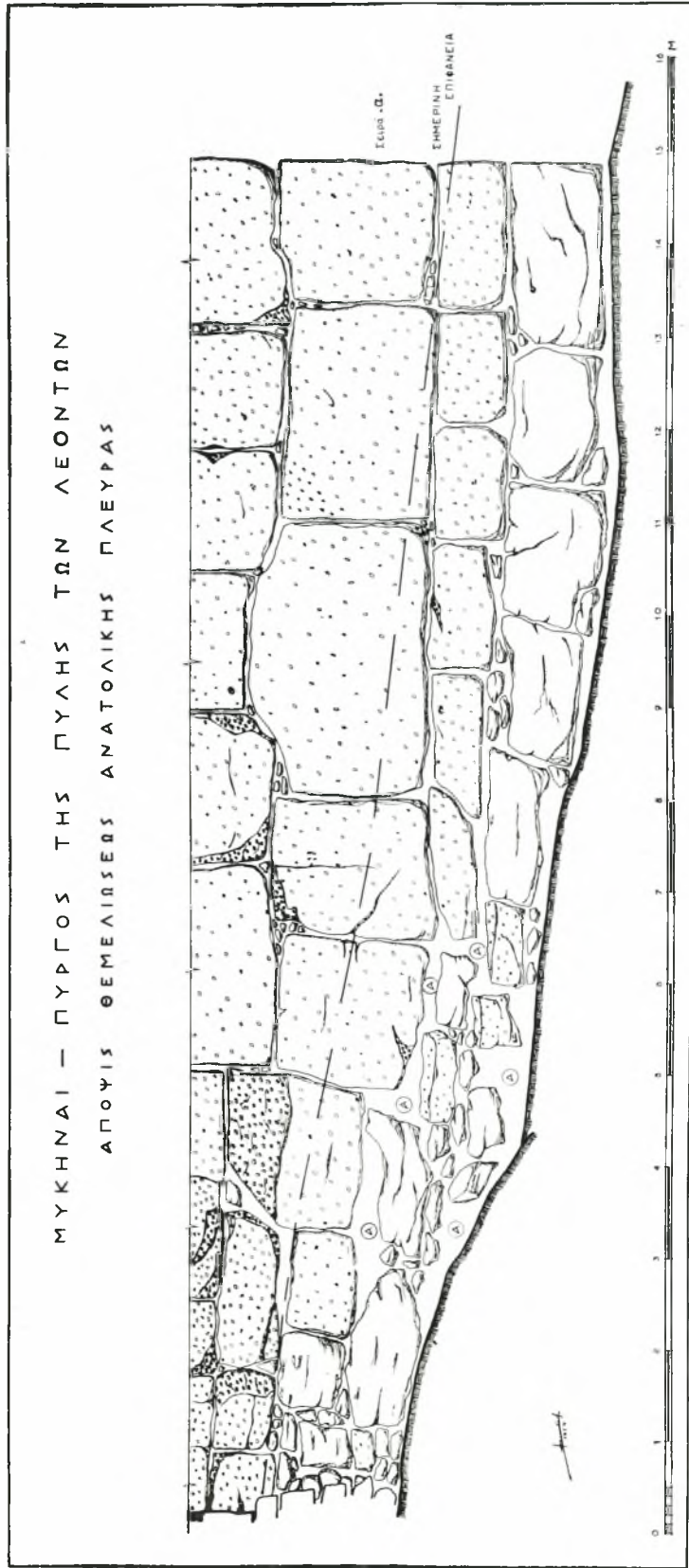
αὐλῆς τῆς πύλης. Τὸ τμήμα τοῦτο τοῦ περιβόλου εἶναι τὸ πρῶτον μέρος του, τὸ ὁποῖον προσίπται εἰς τὴν θεάν καὶ ἀντίληψιν τοῦ ἐπισκέπτου, καί, ὡς ἐκ τούτου, εἶναι τὸ περισσότερον γνωστόν. Τὸ 1955 - 56 ἡ Ὑπηρεσία τῆς Ἀναστηλώσεως τοῦ Ὑπουργείου ὑπὸ τὴν διεύθυνσιν τοῦ κ. Εὐσταθίου Στίκα συνεπλήρωσε τὰ κενά του καὶ τὸ ἀνεστήλωσε πλήρως. Ἡ γωνία του ἰδίᾳ, ὡς ἀνεστηλώθη (εἰκ. 35), φανερῶνει τὴν μεγαλειώδη ἐμφάνισιν, τὴν ὁποίαν θὰ εἶχεν εἰς τὴν μυκηναϊκὴν ἐποχὴν<sup>1</sup>. Ἀκόμη καὶ τώρα προκαλεῖ τὸν θαυμασμόν, ἀλλὰ καὶ τὸ δέος, τοῦ ἐπι-

<sup>1</sup> Ἀξιοσημείωτος εἶναι ὁ τρόπος, κατὰ τὸν ὁποῖον οἱ βράχοι ἐχρησιμοποιήθησαν διὰ νὰ ἀποτελέσουν μέρος τοῦ ὕψους τοῦ τεύχους, τὸ ὁποῖον ἀρχικῶς ἦτο οἱ βράχοι ἐχρησιμοποιήθησαν διὰ νὰ ἀποτελέσουν μέ- ἀκόμη μεγαλύτερον τοῦ ἀναστηλωθέντος.

σκέπτου. Ἡ ἐντύπωσις αὐτὴ θὰ ἦτο ἀκόμη μεγαλυτέρα εἰς ἐποχὴν, κατὰ τὴν ὁποῖαν τὰ ἐπιθετικὰ ὄπλα περιορίζοντο εἰς τόξα καὶ βέλη, εἰς ἀκόντια καὶ σφενδόνας, εἰς ξίφη καὶ μαχαίρας.

Τὸ θέρος τοῦ 1955, καθ' ὃν χρόνον ἐγένοντο αἱ ἀναστηλωτικαὶ ἐργασίαι, παρατήρησα ὅτι ἡ ἐκ κροκαλοπαγῶν ὀγκολίθων ὄψις ἦτο ἀπλῆ ἐπένδυσις καὶ εἶχε διάφορόν πως κατεύθυνσιν τοῦ ὀπισθεν αὐτῆς κυκλωπέου πυρῆνος. Ἐπίσης παρατήρησα ὅτι ὅλοι οἱ διασωθέντες εἰς τὴν θέσιν τῶν κροκαλοπαγεῖς ὀγκολίθοι τῆς ὄψεως αὐτῆς ἦσαν τεθειμένοι παρὰ μῆκος, οὐδεὶς δ' αὐτῶν «ἔδενε» μὲ τὸν πυρῆνα. Τοῦτο βεβαίως ἦτο διάφορον τοῦ τρόπου, τοῦ χρησιμοποιηθέντος διὰ τὴν οἰκοδομὴν τοῦ βορείου τείχους, ὅπου οἱ λίθοι, ὡς εἶδομεν ἄνωτέρω, εἶχον τεθῆ ἄλλοτε μὲν παρὰ μῆκος ἄλλοτε δὲ φορητόν. Αἱ παρατηρήσεις αὐταὶ μὲ ἔπεισαν ὅτι ἡ ἐκ κροκαλοπαγῶν λίθων ἰσοδόμος ὄψις ἦτο ἀπλῆ ἐπένδυσις, τεθείσα πρὸ ἀρχαιοτέρου τείχους. Ἦλπιζα ὅτι θὰ εἶχον τὴν εὐκαιρίαν νὰ κάμω σχέδια καὶ φωτογραφίας τῆς διατάξεως τῆς ἐπενδύσεως αὐτῆς, ὅτε καὶ πάλιν θὰ ἐπέστρεφον εἰς τὰς Μυκῆνας τὸ θέρος τοῦ 1956. Ἐν τῷ μεταξὺ ὅμως ἡ ἐργασία τῆς ἀναστηλώσεως εἶχε συμπληρωθῆ καί, ὅταν ἐπέστρεψα, ἦτο πλέον ἀργὰ διὰ φωτογράφειν, διότι τὰ μεταξὺ τῶν ἀναστηλωθέντων ὀγκολίθων καὶ τοῦ κυκλωπέου πυρῆνος κενὰ εἶχον πληρωθῆ διὰ σκιροκονιάματος. Οἱ ἐργασθέντες ὅμως εἰς τὸ τμήμα τοῦτο τεχνῖται τῆς ἀναστηλώσεως μὲ ἐβεβαίωσαν καὶ πάλιν ὅτι οἱ διασωθέντες εἰς τὴν ἀρχικὴν τῶν θέσιν κροκαλοπαγεῖς ὀγκολίθοι εἶχον τεθῆ παρὰ μῆκος (ἦσαν δρομικοί, ἦσαν «παναγίτες», ὡς μοι εἶπεν ὁ ἐκ τῶν τεχνιτῶν εἰδικώτερος) καὶ ὅτι δὲν «ἔδεναν» μὲ τὸ ὀπισθεν τῶν κείμενον κυκλώπειον τεῖχος· τὴν πληροφορίαν αὐτὴν εἶχε τὴν καλωσύνην νὰ ἐπαληθεύσῃ ὁ διευθυντῆς τῆς Ἀναστηλώσεως κ. Εὐστ. Στίκας, ὁ ὁποῖος εἰς τὸ ἡμερολόγιόν του εἶχε σημειώσει τὴν λεπτομέρειαν αὐτὴν. Μὴ ἀκούμενος ὅμως εἰς τὰς βεβαιώσεις αὐτὰς προσεπάθησα νὰ ἐξεύρω τρόπον, ὁ ὁποῖος θὰ ἀπεδείκνυε τὴν ἀλήθειαν ἢ τὸ ἐσφαλμένον τῶν παρατηρήσεών μου.

Ἡ ἐξωτερικὴ ἀλλή τῆς πύλης τῶν λεόντων, ὡς γνωστόν, πρὸς Ἀνατολὰς περιορίζεται ὑπὸ τοῦ ἐκ κροκαλοπαγῶν λίθων ἰσοδόμου τείχους, τὸ ὁποῖον τοῦ λοιποῦ θὰ ἀποκαλῶ ἀνατολικὴν ἐπένδυσιν, καὶ πρὸς Δυσμὰς ὑπὸ τοῦ πύργου, τοῦ κατεσκευασμένου ἐπίσης ἐκ κροκαλοπαγῶν ὀγκολίθων κατὰ τὸν ἴδιον πρὸς τὴν ἐπένδυσιν τρόπον. Ἀφορηθεὶς ἀπὸ τὴν σκέψιν ὅτι ὁ τεχνικὸς τρόπος τῆς οἰκοδομῆς τοῦ πύργου θὰ ἦτο ἐνδεικτικὸς τῆς πραγματικῆς φύσεως τῆς ἐπενδύσεως τῆς ἀνατολικῆς πλευρᾶς τῆς ἀλλῆς, ἀπεφάσισα νὰ ἀνασκάψω τὴν πρὸ τῆς ἀνατολικῆς πλευρᾶς τοῦ πύργου ἐπίχωσιν, νὰ ἀποκαλύψω τὴν πλευρὰν αὐτὴν πλήρως καὶ νὰ μελετήσω τὸν τρόπον τῆς θεμελιώσεως καὶ τῆς οἰκοδομῆς του. Ὁ πύργος βεβαίως ἐκτίσθη εἰδικῶς διὰ νὰ προασπίξῃ τὴν πύλην τῶν λεόντων καὶ δὲν κατέλαβε τὴν θέσιν ἀρχαιοτέρου κτίσματος. Διὰ τοῦτο θὰ ἐκτίζετο κατὰ τρόπον συνήθη εἰς τὴν οἰκοδομὴν αὐτοτελῶν καὶ νέων κτισμάτων. Ἐὰν ὁ τρόπος τειχοδομίας, ὁ παρατηρηθεὶς εἰς τὰ ὑπολείμματα τῆς ἀνατολικῆς ἐπενδύσεως, ἦτο ὁ συνήθης δι' αὐτοτελῆ κτίσματα, τότε θὰ ἔπρεπε νὰ χαρακτηρίξῃ καὶ τὴν τειχοδο-



Εικ. 36. Α, Α, Α, υποθεμελίωσις ἐκ μικρῶν λίθων τεθειμένον εἰς ἀσπρόχωμα.

Σχέδιον Σ.α. Ἰακωβίδη

μίαν τοῦ πύργου. Ἐὰν ἦτο διάφορος, τότε θὰ ὑπῆρχε σοβαρὸς ἀρχιτεκτονικὸς λόγος, ὁ ὁποῖος θὰ ἐπέβαλε τὴν διαφορὰν.

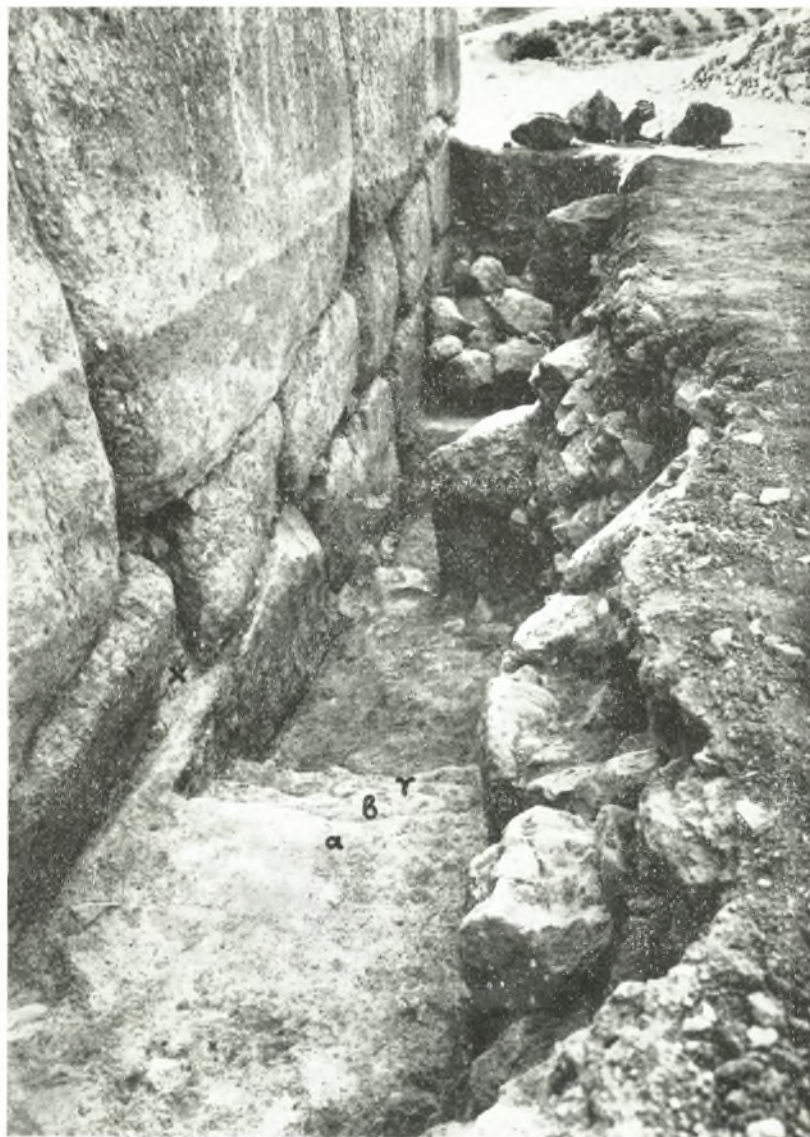
Ἡ ἀποκάλυψις τῆς ἀνατολικῆς πλευρᾶς τοῦ πύργου ἐγένετο τὸν Ἰούλιον τοῦ 1959 ὑπὸ τὴν ἐποπτείαν τῆς Δίδος Νίκης Μυλωνᾶ. Ἡ πρὸ τῆς πλευρᾶς αὐτῆς ἐπίχωσις ἀφηρέθη μέχρι πλάτους δύο περίπου μέτρων ἀπ' αὐτῆς. Ἀμέσως ὑπὸ τὴν σημερινὴν ἐπιφάνειαν εὐρέθη χῶμα μέσου πάχους 0.20 μ. μεμειγμένον μὲ λιθάρια. Κάτωθεν τοῦ στρώματος τούτου ἀρχίζει γέμισμα ἐκ μεγάλων καὶ μικρῶν λίθων, τὸ ὁποῖον φθάνει σχεδὸν μέχρι τοῦ βράχου κατὰ τὴν ἀνατολικὴν πλευρὰν τῆς ἀνασκαφείσης περιοχῆς, πρὸς τὸ κέντρον δηλαδὴ τῆς αὐλῆς. Τὸ βάθος τοῦ γεμίματος κυμαίνεται μεταξὺ 1.25 μ. καὶ 1.60 μ. ἀναλόγως τῆς κλίσεως τοῦ βράχου, ὁ ὁποῖος κλίνει συγχρόνως καὶ πρὸς Δυσμᾶς καὶ πρὸς τὰ Βορειοανατολικά. Σημειωτέον ὅτι ὁ βράχος αὐτὸς εἶναι μαλακὸς καὶ διαφέρει τελείως τοῦ σκληροῦ τιτανολίθου, ὁ ὁποῖος περατοῦται εἰς τὴν γραμμὴν τῆς ἀνατολικῆς ἐπενδύσεως. Κατὰ τὴν δυτικὴν πλευρὰν τῆς τάφρου, ἡ ὁποία ὀρίζεται ὑπὸ τῆς ἀνατολικῆς πλευρᾶς τοῦ πύργου, εἰς διάφορα τμήματα τὸ γέμισμα ἐπικάθηται ἐπὶ στρώσεως χῶματος στερεοῦ καλῶς πεπατημένου καὶ ἀναμείκτου μὲ ἀσπρόχωμα (εἰκ. 36 καὶ 37, γ). Μεταξὺ τῶν ριχτῶν λίθων, καθ' ὅλην τὴν ἀνασκαφείσαν ἔκτασιν καὶ μέχρις ἀποστάσεως ἑνὸς μέτρου ἀπὸ τῆς πύλης τῶν λεόντων, εὐρέθησαν ὄχι μόνον ὄστρακα ἑλληνιστικῶν χρόνων, ἀλλὰ καὶ τεμάχια κεραμίδων. Τοῦτο προφανῶς ἀποδεικνύει ὅτι ἡ ἐξωτερικὴ ἀὐλὴ ἐστρώθη καὶ πάλιν εἰς τοὺς ἑλληνιστικοὺς χρόνους. Σημειωτέον, ὅτι καὶ ὁ WACE, ὁ ὁποῖος ἔκαμε τομὰς εἰς τὴν ἐξωτερικὴν ἀὐλὴν, εἶχε τὰ αὐτὰ ἀποτελέσματα. «Nowhere», γράφει, «could we find untouched Mycenaean strata, and all was mixed with fragments of Greek tiles and late potsherds»<sup>1</sup>. Ἡ ἐπίχωσις τοῦ μεγαλυτέρου τμήματος τῆς αὐλῆς δὲν διεφύλαξεν ἐνδείξεις διὰ τὴν μυκηναϊκὴν ἐποχὴν, τὰ μικρὰ ὅμως τμήματα τοῦ στερεοῦ χῶματος, τὰ ὁποῖα ἀπεκαλύφθησαν παρὰ τὴν ἀνατολικὴν πλευρὰν τοῦ πύργου, διετήρησαν τὴν μυκηναϊκὴν τῶν ὑφῆν.

Ἡ ἀνασκαφὴ τῶν τμημάτων τούτων ἀπέδειξεν ὅτι ἀπετελοῦντο ἀπὸ δύο ἀλλοχτοῦ δὲ καὶ τρία ἐπάλληλα στρώματα, τὰ ὁποῖα εἶχον δημιουργηθῆ ὑπὸ τῶν κτιστῶν τοῦ πύργου κατὰ τὸ διάστημα τῆς ἐργασίας των (εἰκ. 37, α. β. γ). Τὰ ἐπάλληλα αὐτὰ στρώματα εἰς τοὺς μυκηναϊκοὺς χρόνους θὰ ἔφθανον ἀσφαλῶς μέχρι τῆς ἐπιφανείας τῆς αὐλῆς. Φαίνεται ὅμως ὅτι καὶ πρὸ τῶν ἑλληνιστικῶν χρόνων τὰ μὴ διασωθέντα ὑψηλότερα στρώματα εἶχον παραβιασθῆ. Διότι 0.75 μ. κάτωθεν τῆς σημερινῆς ἐπιφανείας τῆς αὐλῆς καὶ μόλις 0.03 μ. ἄνωθεν τοῦ διατηρηθέντος στρώματος «α» εὐρέθησαν τεμάχια γεωμετρικοῦ κυάθου ἐσφηνωμένα εἰς τὸ κάτω ἄκρον τοῦ ἄρμου μεταξὺ τοῦ τετάρτου καὶ τοῦ πέμπτου ὀγκολίθου τῆς πρώτης ἐπιφανειακῆς σειρᾶς ἀπὸ τῆς βορειοανατολικῆς γωνίας τοῦ πύργου (εἰκ. 37, X καὶ 38 ἄνω). Ἄλλα γεωμετρικὰ ὄστρακα δὲν εὐρέθησαν. Ὁ κύαθος ὅμως ἀποδεικνύει ὅτι εἰς τοὺς γεωμετρικοὺς χρόνους μικρὰ ἐκσκαφὴ ἐγένετο εἰς τὴν περιοχὴν, αὐτὴ δὲ θὰ ἐτάραξε τὰ ὑπερκείμενα στρώματα. Εἰς ὑστερωτέρους, καὶ δὴ ἑλληνι-

<sup>1</sup> WACE, BSA 25, 1921 - 1923, σ. 11.

στικούς χρόνους, δλόκληρος ή ἔκτασις τῶν στρωμάτων, ὡς εἶδομεν, διαταράχθη.

Αἱ ἀδιατάρακτοι στρώσεις περιεῖχον ἐλάχιστα ὄστρακα ΥΕ ΠΙΒ χρόνων· ἐκ τούτων τὰ γραπτά παρέχω εἰς τὴν εἰκόνα 38. Παρὰ τὴν δυτικὴν πλευρὰν τῆς τάφρου καὶ εἰς ἀπόστασιν 0.70 μ. ἀπὸ τοῦ τρίτου ἀπὸ τῆς βορειοανατολι-



Εἰκ. 37. Ἡ ἀνατολικὴ πλευρὰ τοῦ πύργου τῆς πύλης τῶν λεόντων.

κῆς γωνίας τῆς κάτωθεν τῆς σημερινῆς ἐπιφανείας σειρᾶς εὐρέθη στερεωμένος εἰς τὸν βράχον ἔλλειψοειδής, πλακωτὸς τιτανόλιθος μεγίστης διαμέτρου 0.47 μ. καὶ ἐλαχίστης 0.38 μ. Ὁ μαλακὸς βράχος εἶχε σκαφή εἰς βάθος 0.32 μ., ἰσούμενον πρὸς τὸ πάχος τοῦ τιτανολίθου, καὶ εἰς τὸ βάθος αὐτὸ ἐτέθη ὁ λίθος καὶ ἐστερεώθη εἰς τὴν θέσιν του διὰ σφηνῶν. Εἶναι προφανὲς ὅτι ὁ μετὰ τήσεως προσο-

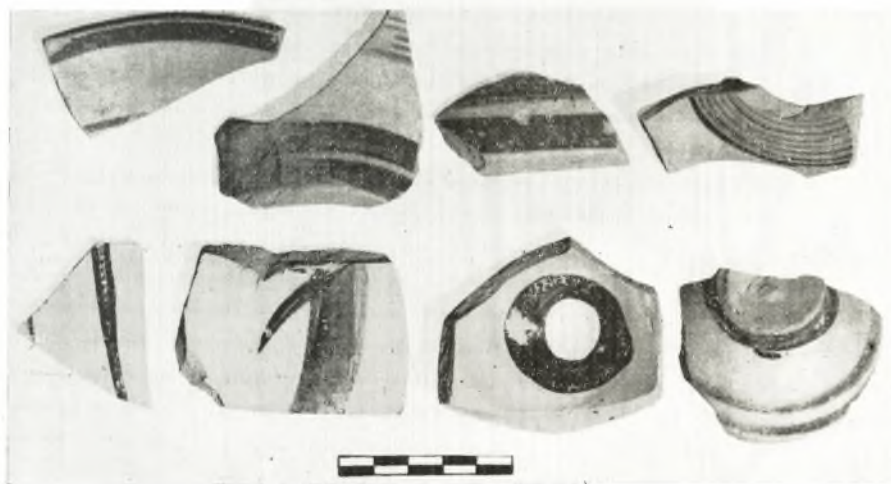


χῆς τεθεῖς τιτανόλιθος θὰ ἐξυπηρέτει ὠρισμένον σκοπόν. Δὲν ἦτο σκέπασμα ταφίσκου, ὡς ἐνομίσαμεν ἀρχικῶς, διότι ὑπ' αὐτὸν δὲν ὑπάρχει κοίλωμα, οὔτε εὐρέθη τι ἐπ' αὐτοῦ ἢ περὶ αὐτὸν ὑποδεικνύον τοιαύτην χρῆσιν. Εἶναι δυνατὸν νὰ ὑποτεθῆ ὅτι ἐχρησίμευεν ὡς βάσις δοκοῦ σχετικῆς πρὸς τὴν οἰκοδομὴν τοῦ τείχους, ἴσως διὰ τὴν ἄρσιν βαρῶν ἢ πιθανώτερον διὰ τὴν στερέωσιν «ἰκτριώματος» ἢ καὶ ἀπλῆς τραπέζης τεχνιτῶν. Ἐὰν πράγματι ἐχρησίμευε διὰ τὸν σκοπὸν αὐτόν, τότε εἰς τὸν τιτανόλιθον τοῦτον ἔχομεν μίαν πολὺ σπανίαν ἔνδειξιν τῶν μέσων, τὰ ὁποῖα ἐχρησιμοποιοῦν οἱ οἰκοδόμοι τῆς μυκηναϊκῆς ἐποχῆς.

Ἡ ἀποκάλυψις τῆς πλευρᾶς ταύτης ἐφάνερωσε τὸν τρόπον, κατὰ τὸν



ὁποῖον οἱ λίθοι ἐτέθησαν εἰς τὴν ἐξωτερικὴν ὄψιν. Τὸ καθάρισμα τῆς πλευρᾶς εἰς τὸ ἐσωτερικὸν τοῦ τείχους ἀπέδειξεν ὅτι ἄλλοι τῶν λίθων εἶναι τεθειμένοι παρὰ μῆκος καὶ ἄλλοι φορ-



Εἰκ. 38. Γεωμετρικὸς κύαθος καὶ γραπτὰ ὄστρακα ἐκ τῆς ἀνατολικῆς πλευρᾶς τοῦ πύργου τῆς πύλης τῶν λεόντων.

μηδὸν καὶ ὅτι οἱ τελευταῖοι εἰσχωροῦν εἰς τὸν πυρῆνα τοῦ τείχους κατὰ τρόπον, τὸν ὁποῖον ἐσημειώσαμεν εἰς τὸ βύρειον τεῖχος (πίν. 15 α. β). Οἱ κτίσται δηλαδὴ τοῦ πύργου ἐχρησιμοποίησαν τὸν συνήθη τρόπον τειχοδομίας. Ὁ τρόπος αὐτὸς εἶναι διάφορος τοῦ χρησιμοποιηθέντος διὰ τὴν ἀνατολικὴν ἐπένδυσιν καὶ ἡ αἰτία τῆς διαφορᾶς εἶναι προφανής. Εἰς τὴν περίπτωσιν τοῦ πύργου οἱ κτίσται δὲν εὗρον προγενέστερον κτίσμα, τὸ ὁποῖον θὰ ἦτο εἰς αὐτοὺς δυνατὸν νὰ χρησιμοποιήσουν. Εἰς τὴν περίπτωσιν ὁμοῦ τοῦ ἀνατολικοῦ τοίχου τῆς ἀσλῆς προφανῶς μετεχειρίσθησαν προϋπάρχον κτίσμα, τὸ κυκλώπειον τεῖχος, καὶ ἡ ἰδικὴ τῶν οἰκοδομικῆ συμβολῆ περιορίσθη εἰς ἀπλῆν ἐπένδυσιν, διὰ τὴν ὁποῖαν ὁ παρὰ μῆκος τρόπος ἦτο ὁ ἐνδεδειγμένος. Ὅταν ἔκαμαν τὴν ἐπένδυσιν αὐτὴν ἀφῆρσαν

τούς ὀγκολίθους τῆς ὄψεως τοῦ κυκλωπέου τείχους καὶ τούτους ἐχρησιμοποίησαν ἀλλαχοῦ, εἰς τὴν κατασκευὴν τοῦ δυτικοῦ κυκλωπέου τείχους, ὡς θὰ ἴδωμεν κατωτέρω. Κατὰ ταῦτα ἡ ἐπένδυσις ἀποδεικνύεται μεταγενεστέρα τοῦ ὀπισθεν αὐτῆς κυκλωπέου τείχους.

Μολονότι εὗρισκον τὰς ἀνωτέρω ἐκτεθείσας σκέψεις, παρατηρήσεις καὶ συμπεράσματα ὀρθά, ἐν τούτοις ὅμως ἡ ἔλλειψις φωτογραφιῶν καὶ σχεδίων τῆς ἐσωτερικῆς ὄψεως τῆς ἀνατολικῆς ἐπενδύσεως μὲ ἐστενοχώρει. Μὲ τὴν ἐλπίδα ὅτι ἴσως εἰς τὰ συγγράμματα τῶν προγενεστέρων εὔρω παραλλήλους παρατηρήσεις, αἱ ὁποῖαι θὰ ἐνίσχουν μίαν λύσιν τοῦ θέματος, εἴτε σύμφωνον μὲ τὰ συμπεράσματά μου εἴτε καὶ ἀντίθετον, ἐμελέτησα καὶ πάλιν μετὰ προσοχῆς τὰ γραφέντα ὑπὸ τῶν πρωτοπόρων καὶ θεμελιωτῶν τῆς μυκηναϊκῆς ἀρχαιολογίας τὰ σχετικὰ πρὸς τὰ τεῖχη. Ὁ SCHLIEMANN οὐδὲν σχετικὸν ἀναφέρει εἰς τὸ περὶ Μυκηνῶν ἔργον του. Ὁ ΤΣΟΥΝΤΑΣ ἀποκαλεῖ ἐπένδυσιν τὸ ἐκ κροκαλοπαγῶν λίθων ἰσόδομον κτίσμα χωρὶς καὶ νὰ ἐκθέτῃ τοὺς λόγους, οἱ ὁποῖοι τὸν ἔπεισαν νὰ τὸ χαρακτηρίσῃ οὕτως<sup>1</sup>. Ὁ WACE οὐδὲν περὶ τοῦ τείχους σχετικὸν λέγει. Ἐπειδὴ ὅμως ἐδέχθη ὅτι ὀλόκληρος ὁ σωζόμενος περίβολος, πλὴν τῆς βορειοανατολικῆς ἐπεκτάσεως, ἀνάγεται εἰς τοὺς αὐτοὺς χρόνους, φαίνεται ὅτι ἀπέκλεισε τὴν ὑπόθεσιν προγενεστέρου τείχους καὶ μεταγενεστέρως ἐπενδύσεως. Τὸν Δεκέμβριον τοῦ 1962, κατὰ τὴν διάρκειαν εἰδικοῦ Φροντιστηρίου περὶ τῶν Μυκηνῶν καὶ τῶν μυκηναϊκῶν προβλημάτων, ἀνέγνωσα καὶ πάλιν τὰ ὑπὸ τοῦ ADLER γραφέντα εἰς τὸν πρόλογον τοῦ συγγράμματος τοῦ SCHLIEMANN διὰ τὴν Τίρυνθα. Ἐκεῖ μετὰ χαρᾶς παρετήρησα ὅτι πρὸ πολλοῦ εἶχον δημοσιευθῆ παρατηρήσεις διὰ τὸ ἰσόδομον τεῖχος, αἱ ὁποῖαι ταυτίζονται μὲ τὰς ἰδικάς μου, τὰς γενομένας ἀνεξαρτήτως καὶ μετὰ τόσα ἔτη ἀπὸ τῶν χρόνων τοῦ SCHLIEMANN. Ἴδου τί λέγει ὁ ADLER εἰς τὸν πρόλογόν του<sup>2</sup>: "Ὅτι τὸ ἰσόδομον τεῖχος «does not belong to the earliest building of the fort, is at once clear from the fact, that the northern wall of the approach to the Lion Gate consists of two parts separated vertically: first, a thick core of limestone piled up in Cyclopean fashion; and then, of a relatively thin coating of oblong blocks of breccia, in the lower strata of which no bond-stones are to be found. The southern wall of the same approach shows the same oblong ashlar masonry of breccia, not laid on, however, as a mere coating without bonding-stones, but joined thoroughly with the core-structure. From both observations follows with absolute certainty that the oblong ashlar masonry must be more recent than the old Cyclopean limestone building, and is only connected with the extension of the fortress towards the south, and with the creation of the Lion Gate». Εἰς τὰς γραμμὰς αὐτὰς τοῦ ADLER, γραφείσας προτοῦ δημιουργηθῶν θεωρίαι καὶ προκαταλήψεις, εὗρισκομεν τὴν ἐπιβεβαίωσιν τῶν παρατηρήσεών μου. Τὸ ὅτι αἱ παρατηρήσεις τοῦ ADLER ἦσαν ὀρθαὶ ἀποδεικνύεται καὶ ἀπὸ τὸν χαρακτηρισμὸν τοῦ ἰσοδόμου ἐκ κροκαλοπαγῶν λίθων κτίσματος,

<sup>1</sup> ΤΣΟΥΝΤΑΣ, Μυκῆναι καὶ μυκηναῖος πολιτισμός, σ. 14.

<sup>2</sup> SCHLIEMANN, Tiryns, London 1886, σ. 14.

τὸν ὁποῖον χρησιμοποιεῖ ὁ ΤΣΟΥΝΤΑΣ ἀποκαλῶν αὐτὸ ἐπένδυσιν. Εἶναι ἐπένδυσις, διότι, ὡς ὁ ADLER λέγει, οἱ λίθοι τοῦ δὲν «δένονται» ὀργανικῶς μὲ τὸ κυκλώπειον ἀλλ' εἶναι τεθειμένοι παρὰ μῆκος καὶ δὲν ἀποτελοῦν μέρος τοῦ κυκλωπείου. Ἐὰν τὰ πράγματα εἶχον διαφόρως, ὁ ΤΣΟΥΝΤΑΣ, ὁ ὁποῖος ἐγνώριζε καλῶς τὰ λείψανα ἐξ αὐτοψίας καὶ ὄχι μόνον ἐκ τῶν συγγραμμάτων καὶ ὁ ὁποῖος ἤλεγξε τόσας ἄλλας ὑποθέσεις μὴ ἀνταποκρινομένας εἰς τὰ πράγματα, θὰ ἤλεγχε καὶ τὰ ὑπὸ τοῦ ADLER γραφέντα ὡς μὴ ἀληθῆ.

Θὰ πρέπει νὰ σημειωθῆ ἰδιαιτέρως ὅτι ἡ θεμελίωσις τῆς βορείας πλευρᾶς τοῦ πύργου δὲν παρουσιάζει τὴν προσεκτικὴν ἐργασίαν, ἣ ὁποία χαρακτηρίζει τὸ βόρειον κυκλώπειον τεῖχος καθ' ὅλον τὸ ἐξωτερικόν του μῆκος, εὐρίσκει ὅμως παράλληλον εἰς τὸν τρόπον, τὸν χρησιμοποιηθέντα εἰς τὴν θεμελίωσιν ὠρισμένου τμήματος τοῦ προμαχῶνος τῆς βορείας πύλης καὶ εἰς τὴν τοῦ διασωζομένου δυτικῆς κυκλωπείου τείχους. Διὰ τὴν ὑποθεμελίωσιν, ἣ ὁποία θὰ ἦτο ὑπὸ τὴν ἐπιφάνειαν τῆς αὐλῆς, ἐχρησιμοποίησαν μικροὺς τιτανολίθους καὶ εἰς ὅλην τὴν ἔκτασιν τῆς πλευρᾶς οἱ λίθοι τῆς θεμελίωσεως εἶχον τεθῆ εἰς παχὺ στρώμα ἀσπρόχρωματος. Εἰς τμήματα, οἱ κροκαλοπαγεῖς ὀγκόλιθοι πατοῦν ἐπὶ στρώσεως σχηματισθείσης ἀπὸ μικροὺς λίθους καὶ ἀσπρόχρωμα (πίν. 16α). Πολλάκις δὲ τὸ στρώμα τοῦτο ἐξέχει τῆς σειρᾶς τῶν λίθων, τοὺς ὁποίους ὑποβαστάζει. Ἀξιοσημείωτον εἶναι ἐπίσης ὅτι ἡ ὑποθεμελίωσις τοῦ τοίχου τῆς ἀνατολικῆς πλευρᾶς τοῦ πύργου δὲν δίνει μὲ τὴν ὑποθεμελίωσιν τοῦ τοίχου τῆς πύλης εἰς τὴν γραμμὴν τῆς συναντήσεώς των. Μεταξὺ τῶν δύο τούτων ὑποθεμελίωσεων δημιουργεῖται κενόν, τὸ ὁποῖον ἐπληρώθη μὲ μικροὺς λίθους. Οὗτοι δὲν προσδίδουν εἰς τὴν οἰκοδομὴν μνημειώδη χαρακτῆρα, οὔτε καὶ τὴν ἐντύπωσιν μεγάλης σταθερότητος (πίν. 16β).

Ἡ ἀνατολικὴ ἐπένδυσις, ἀκολουθοῦσα τὴν ὄφρυν τῶν βράχων, περατοῦται εἰς τὸ διατείχισμα τῆς πύλης τῶν λεόντων. Τὸ ὀπισθεν τῆς ἐπενδύσεως κυκλώπειον τεῖχος, ἀκολουθοῦν ἐπίσης τὴν φορὰν τῶν βράχων, διατηρεῖται μέχρι γραμμῆς ὀλίγον πρὸς τὰ Βορειοανατολικά τῆς προσόψεως τῆς πύλης. Τὸ 1958 ἀπεκαλύφθη τὸ διασωζόμενον ἄκρον του. Ἡ ἀποκάλυψις αὐτὴ καὶ πάλιν ἐφάνερωσε τὴν σχέσιν τῆς ἐπενδύσεως πρὸς τὸν πυρῆνα τοῦ τείχους. Ἐὰν ἡ ἐπένδυσις καὶ ὁ πυρῆν ἀπετέλουν ἓν καὶ τὸ αὐτὸ τεῖχος, τότε εἰς τὴν πρὸς τὴν πύλην καμπὴν θὰ ἔπρεπε οἱ γωνιαῖοι ὀγκόλιθοι νὰ εἰσχωροῦν εἰς τὸν πυρῆνα διὰ νὰ δέσουν τὴν γωνίαν μὲ τὸ τεῖχος. Τοῦτο ὅμως δὲν συμβαίνει· οἱ κροκαλοπαγεῖς ὀγκόλιθοι ἀκόμη καὶ εἰς τὴν καμπὴν ἔχουν τεθῆ παρὰ μῆκος καί, ὡς ὁ ADLER πρὸ πολλοῦ ἔγραψεν, ἀκόμη καὶ ἐδῶ καθαρὰ γραμμὴ χωρίζει τοὺς ὀγκόλιθους ἀπὸ τὸν πυρῆνα. Οἱ δύο ἀνώτατοι ὀγκόλιθοι «α» καὶ «β», οἱ σημειούμενοι ἐπὶ τοῦ πίνακος 17α, μόλις ἐξέχουν τῆς ἀκμῆς τοῦ ὀγκόλιθου «γ», ἐπὶ τοῦ ὁποίου καὶ βασίζονται. Ὁ ὀπισθεν καὶ κάτωθεν αὐτῶν ὀγκόλιθος ἐτέθη εἰς τοὺς καθ' ἡμᾶς χρόνους διὰ νὰ τοὺς ὑποστηρίξῃ. Ὁ κροκαλοπαγῆς ὀγκόλιθος «δ» μετὰ τοῦ «γ» σχηματίζει τὴν καμπὴν τῆς ἐπενδύσεως. Εἶναι προφανὲς ὅτι οἱ ὀγκόλιθοι οὗτοι ἐτέθησαν πλησίον ἀλλήλων καὶ παρὰ μῆκος καὶ εἶναι ἀνεξάρτητοι τοῦ πυρῆνος. Τοῦτο θὰ ἦτο ἀνεξήγητον ἐὰν οἱ ὀγκόλιθοι καὶ ὁ πυρῆν ἦσαν σύγχρονοι.

Ὁ τρόπος, τὸν ὁποῖον ἐχρησιμοποίησαν οἱ κτίσται εἰς τὴν τοποθέτησιν τῶν κροκαλοπαγῶν λίθων τῆς ἐπενδύσεως, καταφαίνεται καὶ ἐκ τῆς διασωθείσης ἐσωτερικῆς ὄψεως τοῦ τοίχου τῆς πύλης τῶν λεόντων, τοῦ τοίχου δηλαδή, ὁ ὁποῖος σχηματίζει τὴν νοτίαν πλευρὰν τῆς ἐξωτερικῆς αὐλῆς. Μέρος αὐτῆς εἰκονίζεται εἰς τὴν εἰκόνα 39. Πλὴν τοῦ δευτέρου, λευκοῦ λίθου τῆς δευτέρας σειρᾶς, ὁ ὁποῖος ἐτέθη διὰ νὰ κλείσῃ τὸ γνωστὸν «παράθυρον» τοῦ SCHLIEMANN, ὅλοι οἱ κροκαλοπαγεῖς ὀγκόλιθοι εἶναι εἰς τὴν ἀρχικὴν τῶν θέσιν. Ὅλοι ἔχουν τεθῆ παρὰ μῆκος. Κατὰ τὸν ἴδιον τρόπον εἶχον τεθῆ καὶ οἱ κροκαλοπαγεῖς ὀγκόλιθοι τῆς ἀνα-

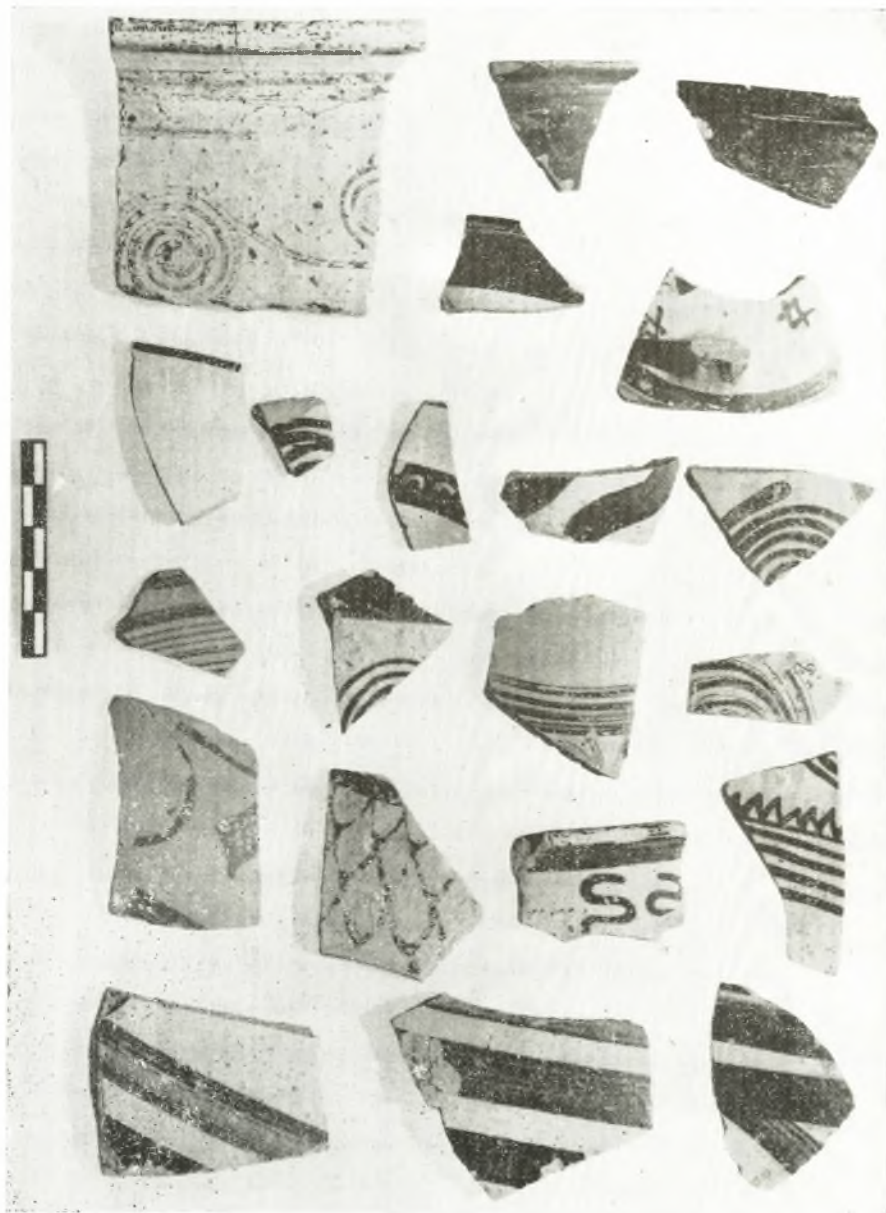


Εἰκ. 39. Ἐσωτερικὴ ὄψις τοῦ διατειχίσματος τῆς πύλης τῶν λεόντων.

τολικῆς ἐπενδύσεως πρὸ τοῦ κυκλωπέου πυρῆνος, ἀφ' οὗ προηγουμένως εἶχον ἀφαιρεθῆ οἱ ὀγκόλιθοι τῆς ὄψεώς του. Ὅπισθεν τῆς τρίτης σειρᾶς τῶν κροκαλοπαγῶν ὀγκολίθων ἀπεκαλύφθη δευτέρα ἐσωτερικὴ σειρὰ τιτανολίθων, μὲ τὴν ὁποίαν οἱ πρῶτοι δὲν συνεδέοντο ὀργανικῶς (εἰκ. 39).

Ὁ πλήρης καθαρισμὸς τοῦ διασωζομένου ἄκρου τοῦ πυρῆνος, γενόμενος ὑπὸ τὴν ἐποπτείαν τοῦ T. Leslie Shear, Jr., ἀπέδειξεν ὅτι ὁ πυρῆν οὔτε κατάληξιν ἔχει οὔτε στροφὴν πρὸς τὴν πύλην. Ἐκεῖ ὅπου θὰ ὑπῆρχε τοιαύτη κατάληξις ἢ στροφὴ εὐρέθῃ ὄγκος ριχτῶν λίθων μᾶλλον χαλαρῶς τεθειμένων καὶ μικρῶν διαστάσεων (πίν. 17 β,ε). Τὸ γέμισμα αὐτὸ διαφέρει ἀπὸ τὸ τοῦ πυρῆνος τοῦ βορείου κυκλωπέου τείχους καὶ δύναται νὰ παραβληθῆ μόνον πρὸς τὸ τοῦ ἀνατολικοῦ ἀνδῆρου τῆς πύλης, πρὸς τὸ γέμισμα τοῦ ἀνδῆρου, ἐπὶ τοῦ ὁποῖου εἶναι

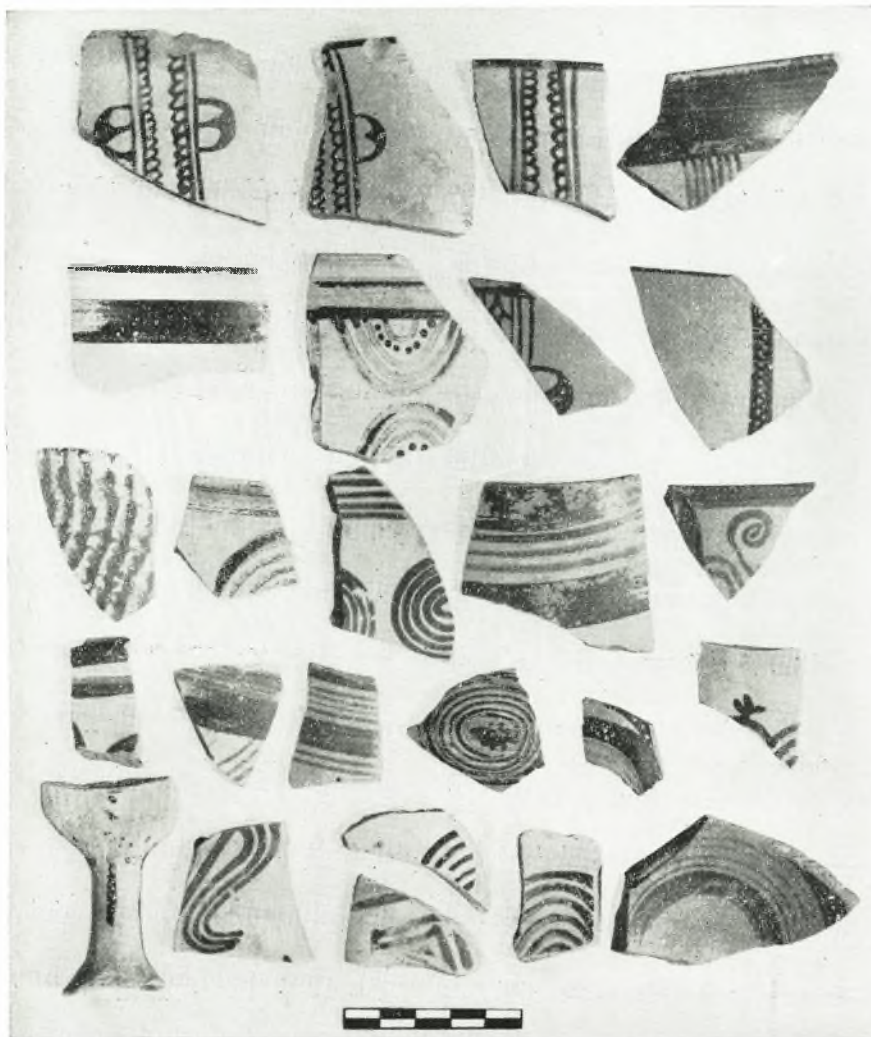
ἰδρυμένον τὸ μέγαρον τοῦ ἀνακτόρου τῶν Μυκηναίων καὶ πρὸς τὸ γέμισμα τοῦ δυτικοῦ δρόμου, μὲ τὰ ὁποῖα φαίνεται ὅτι εἶναι σύγχρονον. Μία σειρά λίθων εὐρέθη πρὸ τῆς βάσεως τοῦ γεμίματος (πίν. 17 β, κ, κ, κ), ἴσως δ' αὕτη ἀπετέλει τὸν



Εἰκ. 40. Γραπτὰ ὄστρακα ἐκ τῶν λίθων τοῦ γεμίματος τοῦ νοτίου ἄκρου τοῦ κυκλωπέου πυρήνος.

κατώτατον δόμον ἀναλήματος, τὸ ὁποῖον ἐβάσταζε τὸ γέμισμα. Ἡ σειρά αὕτη τῶν λίθων, μὲ τὴν χαλαρὰν καὶ σχεδὸν ἀνύπαρκτον συνοχήν, ἀποδεικνύει ὅτι τὸ ἀνάλημμα, τὸ ὁποῖον ἐβάσταζε, δὲν εἶχε μνημειακὸν χαρακτῆρα τείχους οὔτε δύναται νὰ ὑποτεθῆ ὡς ἀποτελοῦν τὴν ἐσωτερικὴν ὄψιν καταλήξεως κυκλωπέου τείχους. Ἐὰν εἰς τὴν γραμμὴν «κ, κ, κ» κατέληγε τὸ κυκλώπειον τείχος καὶ ἐὰν οἱ

χροκαλοπαγείς ογκόλιθοι αρχικῶς ἀπετέλουν μέρος τοῦ τείχους αὐτοῦ, τότε θὰ ἔπρεπε νὰ ὑπῆρχον τοιοῦτοι ογκόλιθοι καὶ εἰς τὴν ὄψιν τῆς καταλήξεως. Τοῦτο ὅμως δὲν συμβαίνει. Τὰ ἀποκαλυφθέντα λείψανα μαρτυροῦν ὅτι: πρῶτον τὸ ἰσόδομον ἐκ χροκαλοπαγῶν ογκολίθων τείχος ἀποτελεῖ ἀπλῆν ἐπένδυσιν, ἢ ὁποῖα



Εἰκ. 41. Γραπτά ὄστρακα ἐκ τῆς περιοχῆς τῶν λίθων «κ - κ - κ».

ἔτέθη πρὸ τοῦ προϋπάρχοντος κυκλωπείου τείχους. Δεύτερον: ὅτι τὸ κυκλώπειον ἐκεῖνο τείχος διεσπάρθη κατὰ τὸ νῦν σωζόμενον νότιον ἄκρον του καὶ ὅτι τότε ἠλλοιώθη ἢ ἀρχικῆ του μορφῆ. Πρὸ τοῦ διασπασθέντος τμήματος ἰδρύθη ἀμελῶς ἀναλημματικὸς τοῖχος καὶ τὸ μεταξὺ αὐτοῦ καὶ τοῦ ἄκρου τοῦ τείχους κενὸν ἐπληρώθη μικρῶν ἀργῶν λίθων.

Πότε ἐγένετο ἢ ἀλλοίωσις αὕτη ὑποδεικνύεται ἀπὸ τὰ ὄστρακα, τὰ ὁποῖα εὑρέθησαν μεταξὺ τῶν λίθων τοῦ γεμίματος, μεταξὺ καὶ κάτω τῶν λίθων τῆς

σειρᾶς τοῦ ἀναλημματικοῦ τοίχου «*κ, κ, κ*» καὶ μεταξὺ τούτων καὶ τοῦ βράχου. Εἰς τὴν εἰκόνα 40 καὶ εἰς τὰς σειρὰς 3-6 παρέχω τὰ γραπτὰ ὄστρακα, τὰ εὐρεθέντα μεταξὺ τῶν λίθων τοῦ γεισίματος<sup>1</sup>. Τὰ γραπτὰ ὄστρακα, τὰ εὐρεθέντα εἰς τὴν περιοχὴν τῶν λίθων τοῦ θεμελίου «*κ, κ, κ*» καὶ μεταξὺ αὐτῶν περιλαμβάνονται εἰς τὰς σειρὰς 1 καὶ 2 τῆς εἰκόνας 41. Ἐκ τῆς ἐπιχώσεως τῆς μεταξὺ τῆς βάσεως τοῦ θεμελίου «*κ, κ, κ*» καὶ τῆς ἐπιφανείας τοῦ βράχου, τὸ βάθος τῆς ὁποίας κυμαίνεται μεταξὺ 0.15 καὶ 0.40 μ., προέρχονται τὰ γραπτὰ ὄστρακα τῶν τριῶν ἐκ τῶν ἄνω σειρῶν, 3, 4 καὶ 5, τῆς εἰκόνας 41. Τὰ ἐκ τῶν τριῶν τούτων περιοχῶν ἄγραφα ὄστρακα εἶναι πολυπληθέστερα καὶ ἀντιπροσωπεύουν τὰ γνωστὰ τῆς ΥΕ ΙΙΒ σχήματα ἀγγείων, ἤτοι ὑπίποδας κύλικας, μονώτους καὶ διώτους, βαθεῖς διώτους σκύφους, πινάκια μὲ ὀριζοντίας λαβὰς ὑπὸ τὸ χεῖλος, κύπελλα, κυάθους, πρόχους, ὑδρίας καὶ χονδροειδεῖς ψευδοστόμους ἀμφορεῖς.

Νομίζω ὅτι ἡ μαρτυρία τῶν γραπτῶν ὄστράκων εἶναι σαφής. Παρὰ τὰς διαφορὰς, τὰς ὁποίας ἔχουν οἱ περὶ τὴν μυκηναϊκὴν κεραμεικὴν ἀσχολούμενοι, νομίζω ὅτι θὰ συμφωνήσουν ὅτι ἐκτὸς ἐνὸς τὰ ὄστρακα δύνανται νὰ ἀναχθοῦν μόνον εἰς τὴν ΥΕ ΙΙΒ περιόδον καὶ ὅτι τὰ νεώτερα ἐξ αὐτῶν ἀνήκουν εἰς τοὺς μετὰ τὰ μέσα τῆς περιόδου χρόνους. Ἡ διασκευὴ λοιπὸν τοῦ ἄκρου τοῦ κυκλωπέου πυρήνος φαίνεται ὅτι ἐγένετο μετὰ τὰ μέσα τῆς ΥΕ ΙΙΒ περιόδου. Τὸ χρονικὸν τοῦτο ὄριον ἀφορᾷ καὶ τοὺς χρόνους τῆς κατασκευῆς τῆς ἐκ κροκαλοπαγῶν ὀγκολίθων ἐπενδύσεως, εἶναι δηλαδὴ χρονικὸν ὄριον, κατὰ τὸ ὁποῖον ἡ μικρὸν πρὸ τοῦ ὁποίου κατασκευάσθη ἡ ἐπένδυσις ἐκείνη. Αὕτη πρέπει νὰ τεθῆ περὶ τὰ μέσα τῆς ΥΕ ΙΙΒ περιόδου.

Κατὰ μῆκος τῆς ἐσωτερικῆς πλευρᾶς τοῦ βορείου κυκλωπέου τείχους εἰς τὴν περιοχὴν Ν-Ο, τὸ 1962 ἀπεκαλύφθη σειρὰ τεσσάρων κλιμάκων καὶ διαδρόμων, οἱ ὅποιοι ἐδημιουργήθησαν εἰς τὴν δίοδον, ἢ ὁποία ἀρχικῶς ἔβαινε κατὰ μῆκος τοῦ τείχους<sup>2</sup>. Αἱ κλίμακες καὶ οἱ διάδρομοι ἔφερον εἰς δωμάτια – ἀποθήκας, τὰ ὁποῖα εἶχον ἰδρυθῆ εἰς τὸ πλάτος τοῦ τείχους. Περὶ τούτων θὰ περιλάβω εἰς ἰδιαιτέραν μελέτην προσεχῶς, διότι ἀκόμη δὲν ἔχει πλήρως σκαφῆ ὁ διάδρομος Γ' λόγφ τῆς καταστάσεως τῶν ἐπικρεμαμένων τοιχωμάτων του, τὰ ὁποῖα θὰ πρέπει πρῶτον νὰ στερεωθοῦν. Πρέπει ὅμως νὰ τονισθῆ καὶ ἐδῶ ὅτι τὰ κτίσματα αὐτὰ εἶναι πολὺ μεταγενέστερα τῆς οἰκοδομῆς τοῦ τείχους, καί, ὡς ἀποδεικνύουν ὄστρακα εὐρεθέντα εἰς τὸ δωμάτιον ὑπ' ἀριθμὸν 2, ἦσαν ἀκόμη ἐν χρήσει καὶ εἰς τὰς ἀρχὰς τῆς ΥΕ ΙΙΓ περιόδου.

<sup>1</sup> Τὰ ὄστρακα τῶν σειρῶν 1 καὶ 2 τῆς εἰκόνας 40, προέρχονται ἀπὸ τὰ κενὰ τὰ μεταξὺ τῶν κροκαλοπαγῶν λίθων τοῦ διατειχίσματος καὶ τῶν τιτανολίθων,

τῶν ἀποκαλυφθέντων ὀπισθεν τῶν πρώτων.

<sup>2</sup> Ἔργον 1962, σ. 95.

(Pl. 9,  $\beta'$ ) and on this fill are based the conglomerate blocks of the bastion. That the Gate and its bastion are a later addition can also be adduced from the way the bastion is attached to the North Cyclopean Wall (Fig. 13) and from the drains I and K (Fig. 14 and Pl. 10) which were built to serve the inner court of the Gate. A comparison of these drains to those originally made in the North Cyclopean Wall (Pl. 11 and Fig. 22) will prove the late date of their construction and of the walls of the Gate in which they were placed. The foundation blocks of the North Wall were laid directly on the rock without the intervention of a clay bedding (Pl. 12 and Fig. 15). Such clay was employed in the construction of the West Cyclopean Wall (Pl. 13) of the Lion Gate and its bastion (Figs. 36 and 37) and in the construction of the Postern Gate and its bastion. This use of clay is a later development in Mycenaean construction and indicates a late date for the Postern Gate. The systematic excavation of the fill of the passage to the Gate (Figs. 16, 17, and 18) revealed undisturbed areas yielding numerous sherds. The painted sherds found under its threshold and in its passage are illustrated in Figures 23 and 24; those found in the fill of the road which originated at the inner façade of the Gate are shown in Figure 27. The latest sherds found belong to a later phase of LH III B and prove that the Postern Gate was constructed after the middle of the thirteenth century B. C. The latest painted sherds are somewhat later than those found in the area of the Lion Gate and indicate that the construction of the Postern Gate followed that of the Lion Gate.

#### F. THE NORTH CYCLOPEAN WALL AND THE OUTER COURT OF THE LION GATE

pp. 51 - 73

The late Professor A. J. B. Wace, the first to attempt to determine scientifically the date of the walls of Mycenae, concluded that with the exception of the Northeast Extension the walls of Mycenae belong to the same period and could not have been older than the beginning of the fourteenth century B. C., that they were built in that century. Since the Lion Gate and the West Cyclopean Wall seemed to me to be later than the North Cyclopean Wall, I tried to obtain evidence which would date these structures more accurately. In the summer of 1958, helped by Dr. Sp. Iacovides, I examined the interstices of its stones in 11 different sections (Fig. 28, B- $\Lambda'$ ) in the hope of finding sherds which could be classified. A good many sherds were found, but they were either too small or not characteristic of sub-periods; all belonged to LH III. Then we examined carefully the foundations of the wall (Pl. 12 $\alpha$ - $\beta$ ) and found that nowhere clay packing was used as bedding, as it was used in the West Cyclopean Wall (Pl. 13 $\beta$ ). At one point (Fig. 28, Z) clay was found covering the rock from the wall to a distance of 1.10 m. On it was set a three-legged stone



phiale used perhaps for offerings (Fig. 29). We may here have a small hypaethral shrine.

In the summer of 1959, taking advantage of the restoration work carried out under the direction of Dr. E. Stikas (Pl. 14), we made sections through the width of the wall at three different areas (Fig. 28, M. N. O). Under the supervision of Dr. Sp. Iacovides the earth covering the ruins of the Wall was removed first (Fig. 30). Then the stone fill of its core was removed in layers and the sherds found in it were kept separately; those that found their way from the top after the abandonment of the Wall (Fig. 33) were eliminated from consideration; those that could be considered contemporary with its construction were studied carefully. At the same time the method followed in the construction of the Wall was studied once more. The large blocks used for the inner and outer faces of the Wall were laid in a system of stretchers and headers (Figs. 31 and 32). The headers bound the faces to the core of loose stones with which the area between them was filled.

The most dependable ceramic evidence was obtained in Section N. Some 85 cm. above rock level and 5 cm. above the top of the blocks of the lowermost course of the outer face of the Wall, among the stones of the core were found remnants of a fire, forming a regular layer some 10 cm. in depth and containing bones of a small animal—presumably of a goat—and sherds. Around the fire other sherds were found. The remnants of the fire could not have penetrated from above and disposed themselves in a layer; evidently they are the remnants of a meal prepared and consumed on the spot by the builders of the Wall. They therefore constitute a «sealed layer» and its sherds date the construction of the Wall. The painted sherds from the section are illustrated in Figure 34. The upper third of the Figure contains the sherds found in the layer of the fire. The balance were found on the rock (the middle rows) and behind the lowermost blocks (the lower third of the Figure). The latest sherds belong to LH III A-2. To the middle of LH III A therefore, or to ca. 1340-30 B.C., must be placed the construction of the North Cyclopean Wall.

*The Outer Court of the Lion Gate.* The North Cyclopean Wall at its west end presents a quasi ashlar conglomerate construction, which is continued around the corner to the south and to the Lion Gate (Fig. 35). This ashlar construction, the beginning of the West Wall of the citadel, closes the outer court before the Lion Gate, forming its East Wall. In 1955 I observed that the conglomerate construction was built in front of a Cyclopean wall with which it was not bound. Before photographs and plans could be made the walls were sealed and reconstructed. But it was evident that all its preserved conglomerate blocks were stretchers. This was also noted long ago by Tsountas and Adler and can be seen in the upper part of Plate 33. This method was not that followed in the construction of the North Cyclopean Wall (Figs. 31-32), nor in that of the

bastion of the Lion Gate, the blocks of which were laid in the usual header and stretcher technique (Pl. 15 *a*, *β*). This proves that the conglomerate structure of the east wall of the court is but a screen built at a later time in front of a pre-existing Cyclopean wall. The examination of the bastion revealed the fact that its lowermost blocks were laid in a layer of clay and small stones (Figs. 36 and 37 and Pl. 16*α*) while the fill of the court was disturbed in Hellenistic times.

In the summer of 1958, with the help of T. Leslie Shear, Jr., I cleared the south end of the Cyclopean wall under consideration to be found behind the curtain wall of the Lion Gate (Fig. 39 and Pl. 17, *ε*). That end presents neither a finished terminal, nor a turn to the west, as it would have been the case if conglomerate and Cyclopean wall were built at the same time. At that end we found an irregular fill of small stones indicating that at that point the Cyclopean wall was demolished, its end filled again, and a careless face given to it. The painted sherds of Figures 40 and 41 found in the section belong almost in their totality to LH III B and the latest of them belong to the middle of that ceramic phase. Apparently the rearrangement of the end of the Cyclopean wall and the building of the conglomerate construction took place around the middle of LH III B. It seemed clear at the time of the excavation that the Cyclopean wall—the West wall of the citadel—continued westward while the conglomerate screen turned south to form the curtain wall of the Lion Gate (Pl. 17 *α*).

#### Δ. THE LION GATE

pp. 74 - 100.

Wace in 1922 examined the southeast corner of the outer court of the Lion Gate and also dug a trench in front of its threshold. In July, 1958, under the supervision of T. Leslie Shear, Jr., we dug a trench in three sections along the curtain wall and threshold of the Gate, 1.50 m. in width (Fig. 42). Section I had been dug before by Wace; consequently its fill was found disturbed. However, the removal of that fill revealed the foundations of the curtain wall and of the east end of the threshold (Figs. 43 and 44). That end was found to be supported by small stones set in whitish clay (Pl. 18*α*). In this clay was found sherd No. 1, Figure 45, while sherd No. 2 and 6 plain sherds were found in the foundation stones of the wall. Section II included Wace's trench, and consequently did not yield valid information; sherds Nos. 6 - 8, Figure 45, were found in this section. Section III stretched from Wace's trench to the east wall of the bastion. The depth of its fill ranged from 98 cm. to 1.46 m. The lowermost layer of this fill, ranging in depth from 28 cm. to 41 cm., was made up of stones and earth and yielded the sherds of Figure 46. Some 48 plain sherds belonging to shapes listed on p. 80 were also found in that fill.

The west end of the threshold was also revealed in Section III (Figs. 42,



Στόμια τῶν ὑπονόμων Ε καὶ Η εἰς τὴν περιοχὴν Ε καὶ Η τοῦ βορείου τείχους πρὸ τῆς ἀναστηλώσεως.



β. Υποθεμελίωσης του βορείου κυκλαπτείου τείχους εις την περιούχην Δ.



α. Υποθεμελίωσης του βορείου τείχους κατά τό δυτικόν άκρον τής κόγχης Β.



α. Χαρακτηριστική υποθεμελίωσις τοῦ δυτικοῦ κυκλωπειοῦ τείχους.



β. Χρῆσις ἀσπροχώματος εἰς τὴν υποθεμελίωσιν τοῦ δυτικοῦ κυκλωπειοῦ τείχους.



Τὸ βόρειον κυκλώπειον τεῖχος. Ἀνασθηλοστικὴ ἐργασία εἰς τὰ τμήματα Μ, Ν καὶ Ο.



α. Ἡ ἐσωτερικὴ ὄψις τῆς ἀνατολικῆς πλευρᾶς τοῦ πύργου τῆς πύλης τῶν λεόντων.  
Ἡ κλίμαξ ἰσοῦται πρὸς 0.50 μ.



β. Ἡ ἐσωτερικὴ ὄψις τῆς ἀνατολικῆς πλευρᾶς τοῦ πύργου.  
Ἡ κλίμαξ ἰσοῦται πρὸς 0.50 μ.



α. Λεπτομέρεια τῆς ὑποθεμελίωσης τῆς ἀνατολικῆς πλευρᾶς τοῦ πύργου τῆς πύλης τῶν λεόντων.



β. Ἡ ὑποθεμελίωσις τοῦ δυτικοῦ ἄκρου τοῦ διατειχίσματος τῆς πύλης τῶν λεόντων καὶ τοῦ νοτίου ἄκρου τῆς ἀνατολικῆς πλευρᾶς τοῦ πύργου.



α - β



α. Ἡ πρὸς τὴν πύλιν τῶν λεόντων στροφή τῆς ἀνατολικῆς ἐπενδύσεως. ε, σύγγραφος τοίχος.



β. Τὸ ἀποκαλυφθέν τὸ 1958 νότιον ἄκρον τοῦ κυκλωπέϊου πυρήνος.