

Β. Η ΒΟΡΕΙΑ ΠΥΛΗ

Σπουδαίαν λεπτομέρειαν τοῦ βορείου κυκλωπείου τείχους ἀποτελεῖ ἡ βορειο-ανατολική εἴσοδος εἰς τὴν ἀκρόπολιν τῶν Μυκηνῶν, ἡ γνωστὴ ὡς βορεία πύλη ἢ Postern Gate (πίν. 8). Ἡ πύλη αὕτη ἔχει πολλὰ τὰ κοινὰ πρὸς τὴν περιήρημον Πύλην τῶν Λεόντων. Ὡς ἐκείνη, εἶναι ὠκοδομημένη ἐκ τεσσάρων ὀγκολίθων κροκαλοπαγοῦς λίθου, ἔχει πρόσοδον καὶ προμαχῶνα κατεσκευασμένον ἐκ τετραπλεύρων



Εἰκ. 14. Τμήμα τείχους μεταξύ τοῦ προμαχῶνος καὶ τοῦ βορείου κυκλωπείου τείχους.
Κ, Α, στόμια ὑπνόμων.

κροκαλοπαγῶν κύβων τεθειμένων εἰς ὀριζοντίους δόμους καὶ παρέμεινεν ὄρατὴ διὰ τῶν αἰώνων. Τὴν περιοχὴν τῆς πύλης ἠρεύνθησα ἐπιμελῶς τὸ 1958 καὶ τὸ 1959, τὴν πύλην δὲ περιέγραψα εἰς πραγματεῖαν ἀφιερωθεῖσαν εἰς τὸν σεβαστὸν καὶ ἀγαπητὸν συνάδελφον κ. Ἀναστάσιον Κ. Ὁρλάνδον. Ὡς ἐκ τούτου δὲν θὰ ἐπαναλάβω εἰς τὴν παρούσαν μελέτην τὰ στοιχεῖα, τὰ ὁποῖα παρέχω ἐκεῖ.

Λαβὴν εἰς τὴν ἰδικήν μας ἔρευναν παρέσχεν ἡ προσπάθεια ἀνευρέσεως νέων, θετικῶν στοιχείων, τὰ ὁποῖα θὰ ἐβοήθουν εἰς τὴν ἀκριβῆ χρονολόγησιν τοῦ βορείου κυκλωπείου τείχους, καὶ ἡ παρατήρησις τοῦ τρόπου κατὰ τὸν ὁποῖον ἡ ἐξωτερικὴ βορεία πλευρὰ τοῦ προμαχῶνος συνδέεται μὲ τὸ λοιπὸν βόρειον τείχος. Ἡ

μελέτη τοῦ τρόπου αὐτοῦ ὑπέδειξε τὴν πιθανότητα ὅτι ὁ προμαχῶν εἶναι μεταγενέστερος καὶ ὅτι εἶχε προσκολληθῆ εἰς τὸ ἀρχαιότερον τείχος. Ἡ προσκόλλησις αὕτη εἶναι καταφανῆς καὶ εἰς τὰς εἰκόνας 13 καὶ 14. Ἐπίσης τὸ μεταγενέστερον τοῦ προμαχῶνος ἀποδεικνύεται, ὡς θὰ ἴδωμεν κατωτέρω, καὶ ἀπὸ τὰ στόμια τῶν ὑπονόμων I καὶ K, τὰ ὁποῖα διεσώθησαν εἰς τὴν ἐξωτερικὴν ὄψιν τοῦ τμήματος τοῦ τείχους, διὰ τοῦ ὁποῖου ὁ προμαχῶν συνεδέθη μὲ τὸ κυκλώπειον. Τὸ μεταγενέστερον τοῦ προμαχῶνος καὶ κατὰ συνέπειαν καὶ τῆς βορείας πύλης τὴν ὁποίαν προα-



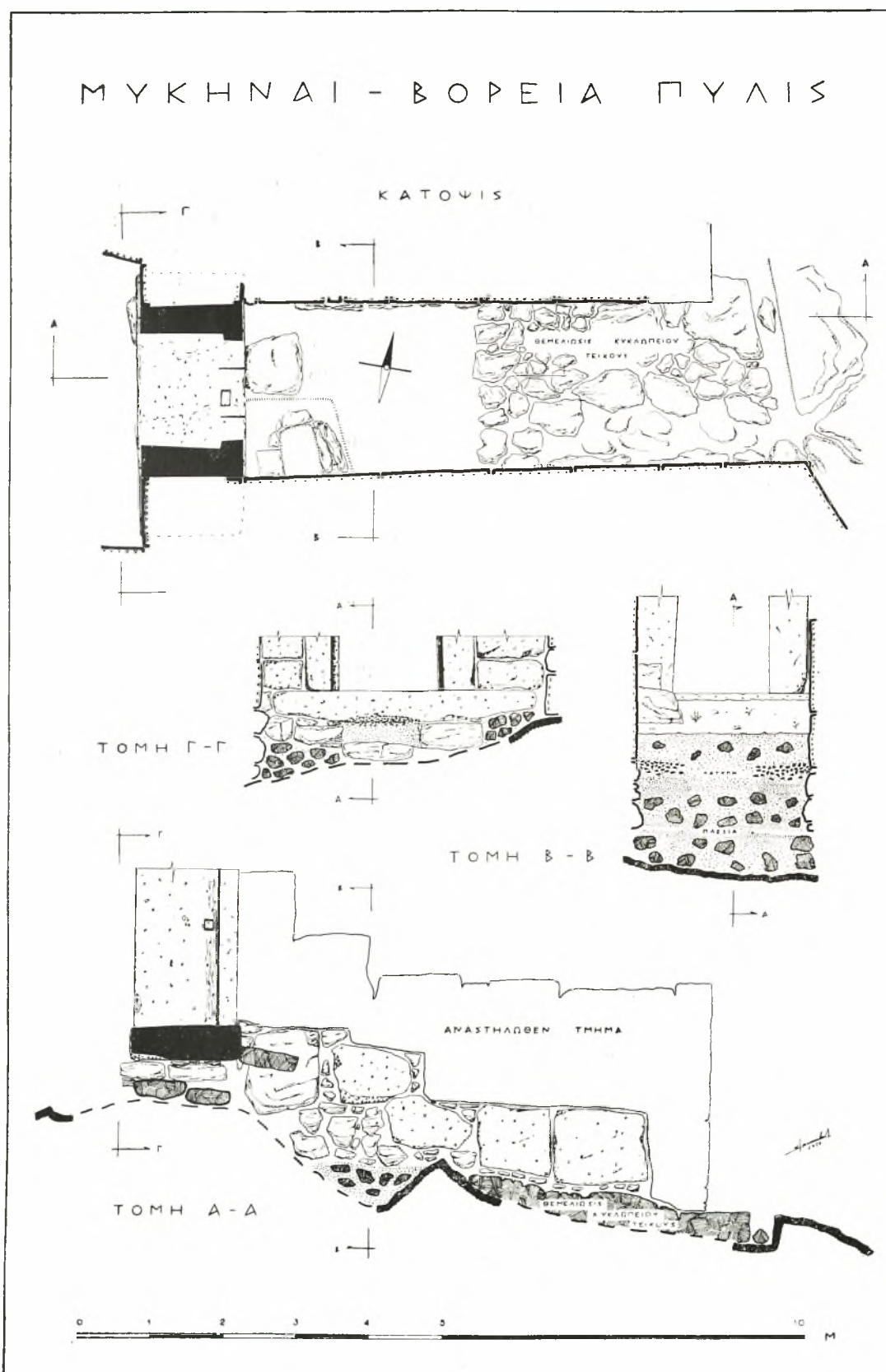
Εἰκ. 15. Καμπύλη φορὰ τοῦ βορείου κυκλωπειοῦ τείχους.

σπίζει, ἔπρεπε νὰ ἀποδειχθῆ καὶ δι' ἀνασκαφῆς, ἀφ' οὗ δὲ αἱ περὶ Μυκηνηῶν δημοσιεύσεις δὲν ἀναφέρουν λεπτομερῆ ἔρευναν τῆς περιοχῆς τῆς πύλης¹, ἀπεφάσισα νὰ τὴν ἀναλάβω τὸ θέρος τοῦ 1958. Ἡ ἐργασία ἐγένετο ὑπὸ τὴν ἐποπτείαν τοῦ κ. Σπ. Ἰακωβίδη, εἰς τὸν ὁποῖον ὀφείλονται καὶ τὰ δημοσιευόμενα σχέδια.

Κατὰ πρῶτον ἐσκάφη τάφρος πλάτους 1.50 μ. πρὸ τοῦ ἀνατολικοῦ ἄκρου τῆς προσόδου τῆς πύλης κατ' ὀρθὴν σχεδὸν γωνίαν πρὸς τὸν ἄξονά της. Ἡ ἐπίχωσις,

¹ Ἴσως ἡ ἔρευνα αὕτη θὰ ἦτο δύσκολος πρὸ τῆς ἀναστηλώσεως τῆς πύλης καὶ τοῦ προμαχῶνος, ἡ ὁποία ἐγένετο τὸ 1956 ὑπὸ τὴν διεύθυνσιν τοῦ κ. Εὐσταθίου

Στίκα. Εἰς τὴν παρούσαν μελέτην, ὅταν λέγωμεν ἐλληνιστικούς χρόνους, ἐννοοῦμεν τὴν 3ην καὶ τὴν 2αν π. Χ. ἑκατονταετηρίδα.



Είχ. 16. Κάτοψις και τομαί τῆς βορείας πύλης.

(Σχέδιον Σπ. Ίακωβίδη)

μέσου βάρους 0.35 μ., μέχρι του βράχου εύρεθη τεταραγμένη και περιείχεν άχρηστα δια στροματογραφικά πορίσματα όστρακα μυκηναϊκά και έλλημιστικά. Είς έσοχάς της έπιφανείας του βράχου εύρεθη έπίχωσις σκληρά σχετικώς χρώματος καστανοφαιού, ή όποία περιείχεν όστρακα μεσοελλαδικά, μελανά και κίτρινα μινύεια και μετ' άμανροχρώμου γεωμετρικής διακοσμήςσεως. Η άποκάλυψις όμως του βράχου καθ' όλην την έκτασιν της τάφρου απέδωσε σπουδαιοτάτας ένδειξεις. Η προς Νότον και ή προς Βορράν γωνία της προσόδου, ως έχουν σήμερα, είναι άποτέλεσμα της συγχρόνου άναστηλωτικής έργασίας. Η άποκάλυψις του βράχου έβεβαίωσε την όρθότητα της άναστηλώσεως της νοτιοανατολικής γωνίας, διότι έφερεν εις φώς την άρχικήν προετοιμασίαν του βράχου, ή όποία δίδει την έξωτερικήν γραμμήν του τείχους, κατεργασίαν ή όποία ίσοδυναμεί προς την ευθυνηρίαν των ιστορικών χρόνων (πίν. 9α). Το λάξευμα του βράχου συνεχίζει την καμπύλην, την όποίαν παρουσιάζει ή έξωτερική όψις του βορείου κυκλωπείου τείχους προτου φθάση εις την περιοχήν της πύλης (είκ. 15).

Κατά το βορειοανατολικόν άκρον της τάφρου άπεκαλύφθη μέγας τιτανόλιθος (πίν. 9β και είκ. 16, σχέδιον κατόψεως), επί του όποιου νυν θεμελιούται ή άναστηλωθεΐσα νοτιοανατολική γωνία του προμαχώνος. Ότι ή γωνία αύτη ήδράζετο επί του τιτανολίθου και ότι όρθως άνεστηλώθη άποδεικνύεται εκ των διασωθέντων λειψάνων της νοτίας και της ανατολικής πλευράς του προμαχώνος, αί γραμμαι των όποιων διασώζονται. Προς Νότον ο τιτανόλιθος «β» προβάλλει περι τα 0.80 μ. πέραν της γωνίας και προς το άνοιγμα της προσόδου, διακόπτων αυτό. Πατεϊ εις τον βράχον, του όποιου ή έπιφάνεια διατηρεϊ ίχνη κατεργασίας δια την ύποδοχήν του και είναι προς τούτοις στερεωμένος με μικρούς λίθους τεθειμένους ως σφήνας. Πρò του τιτανολίθου ο βράχος άρχίζει την προς Ανατολάς πτώσιν του. Μεταξù του βράχου και του τιτανολίθου ύπάρχει άνοιγμα, ποικίλλον εις πλάτος από 0.10 μ. μέχρι 0.30 μ., τουτο δ' εύρεθη πλήρες μικρών, καλώς έσφηνωμένων και πεπιεσμένων, λίθων. Κατά τον αυτόν τρόπον έπληρώθησαν κενά, ως είδομεν άνωτέρω, και εις το ανατολικόν κυκλωπειον τείχος, παρατηρεϊται δ' ο τρόπος αυτός και εις άλλα μέρη του βορείου. Η έξωτερική όψις του τιτανολίθου «β» συνεχίζει την καμπύλην του κυκλωπείου τείχους (πίν. 9α), ή όποία τώρα διακόπτεται ύπό της προσόδου. Είς τον μεταξù του τιτανολίθου «β» και της νοτιοανατολικής γωνίας της προσόδου χώρον εύρέθησαν λίθοι μικροί έσφηνωμένοι εις την άνώμαλον έπιφάνειαν του βράχου, οί όποιοι άρχικώς έχρησίμευον δια την στερέωσιν έτέρου όγκολίθου, ο όποιος δέν διεσώθη και ο όποιος έκλειε το κενόν, το όποιον ύπάρχει σήμερα μεταξù του τιτανολίθου «β» και της γωνίας της προσόδου.

Προς Βορράν του τιτανολίθου «β» διατηρεϊται ο κατώτατος δόμος, επί του όποιου βασίζεται ή ανατολική πλευρά του προμαχώνος. Το εκ κροκαλοπαγών λίθων τιμήμα της πλευράς αύτης, ως έχει σήμερα, είναι άποτέλεσμα της γενομένης άναστηλωτικής έργασίας. Δέν δύναται όμως να ύπάρξη άμφιβολία ότι όρθως άνεστηλώθη, ίδια διότι ο άρχαϊος κατώτατος δόμος διετηρήθη κατά χώραν μέχρι των ήμερών μας και διετήρησε την άρχικήν όψιν του τείχους. Είς τον κατώτατον αυ-

τὸν δόμον ἔχομεν δύο τιτανολίθους «γ» καὶ «δ», οἱ ὅποιοι δὲν συμφωνοῦν πρὸς τὴν τοιχοδομίαν τοῦ πυργίσκου, διότι πρῶτον: εἶναι τιτανόλιθοι καὶ οὐχὶ κροκαλοπαγεῖς ὡς οἱ λοιποὶ τοῦ προμαχώνος λίθοι. Δεύτερον: οἱ τιτανόλιθοι ἔχουν τὸ ἀνώμαλον σχῆμα τὸ χαρακτηρίζον τοὺς ὄγκους, τοὺς χρησιμοποιηθέντας εἰς τὴν κατασκευὴν τοῦ βορείου κυκλωπέου τείχους καὶ κατὰ τοῦτο διαφέρουν πλήρως τῶν τετραπλεύρων κροκαλοπαγῶν ὀγκολίθων τοῦ προμαχώνος. Τρίτον: οἱ τιτανόλιθοι πατοῦν εἰς τὸν βράχον, τοῦ ὁποίου ἡ ἐπιφάνεια παρουσιάζει ἐπεξεργασίαν διὰ τὴν ὑποδοχὴν των συνήθη εἰς τὸ βόρειον τεῖχος. Εἰς τὴν θεμελίωσιν των δὲν ἔγινε χρῆσις ἀσπροχώματος. Τέταρτον: οἱ τιτανόλιθοι ἐτέθησαν κατὰ μῆκος τῆς ὀφρύος τοῦ πετρώματος, τὸ ὁποῖον πίπτει ἀποτόμως πρὸς Ἄνατολάς. Τοῦτο ἀσφαλῶς ἀποδεικνύει ὅτι οἱ ὀγκολίθοι ἦσαν ὄρατοὶ καὶ δὲν ἀπετέλουν μέρος θεμελίου προωρισμένου νὰ καλυφθῇ ἀπὸ τὴν ἐπιφάνειαν τοῦ ἐδάφους. Διότι, ὡς θὰ ἴδωμεν κατωτέρω, τιτανόλιθοι ἀρκετὰ ὀγκώδεις ἐχρησιμοποιήθησαν εἰς τὴν θεμελίωσιν τῶν κροκαλοπαγῶν ὀγκολίθων τῆς πλευρᾶς τοῦ προμαχώνος, ἀλλ' αὐτοὶ εὗρισκονται χαμηλότερον τῆς ἐπιφανείας τῆς προσόδου καὶ δὲν ἦσαν ὄρατοί. Ἄφ' οὗ λοιπὸν οἱ τιτανόλιθοι ἦσαν ὄρατοί, προβάλλεται τὸ ἐρώτημα, διατί ἐτοποθετήθησαν εἰς ὄψιν καταφανῆ ἀντὶ κροκαλοπαγῶν, ὡς ἐγένετο εἰς ὅλα τὰ ἄλλα καταφανῆ τμήματα τοῦ προμαχώνος καὶ τῆς Πύλης; Πέμπτον: οἱ τιτανόλιθοι «γ» καὶ «δ» συνεχίζουσι τὴν καμπύλην τῆς φορᾶς τοῦ βορείου κυκλωπέου τείχους, ἡ ὁποία διεκόπη ὑπὸ τῆς προσόδου τῆς πύλης.

Οἱ λόγοι οὗτοι, νομίζω, προάγουσι εἰς τὸ συμπέρασμα ὅτι οἱ τιτανόλιθοι «β», «γ» καὶ «δ» εἶναι κατάλοιπα ἀρχαιοτέρου τείχους, ἐπὶ τῶν ὁποίων οἱ κατασκευασταὶ τοῦ προμαχώνος ἐβάσισαν τὸ κτίσμα των. Ἡ θέσις των, τὸ ὕλικόν των, ἡ ἑναρμόνισις των πρὸς τὴν καμπύλην γραμμὴν τοῦ βορείου κυκλωπέου τείχους εἰς τὴν περιοχὴν αὐτὴν ὑποδεικνύουν ὅτι οἱ τιτανόλιθοι ἀνήκον εἰς τὸ τεῖχος ἐκεῖνο, ἀφ' οὗ δὲ εἶναι εἰς τὴν ἀρχικὴν των θέσιν μᾶς δίδουν τὴν ἐξωτερικὴν γραμμὴν τοῦ βορείου τείχους, συνεχῆ καὶ ἀδιάσπαστον γραμμὴν, ἀποδεικνύουσιν ὅτι τὸ βόρειον τεῖχος κατὰ τὴν περιοχὴν αὐτὴν ἀρχικῶς ἦτο συνεχὲς καὶ δὲν διεκόπητο ὑπὸ ἀνοίγματος πύλης. Τὸ συνεχὲς τοῦ τείχους ἀποδεικνύουν καὶ τὰ ἐπὶ τοῦ πετρώματος διασωθέντα ἴχνη κατεργασίας. Εἰς τὸν πίνακα 9α τὰ ἴχνη τῆς κατεργασίας αὐτῆς καὶ ἡ καμπύλη φορᾶ τοῦ τείχους εἶναι καταφανῆ. Ἡ γραμμὴ τοῦ βράχου «α» συνεχίζεται ὑπὸ τῆς γραμμῆς τοῦ βράχου «ε» καὶ πέραν τούτου ὑπὸ τοῦ βράχου «η». Τὸ συμπέρασμα τὸ προκῆψαν ἐκ τῶν στοιχείων, τὰ ὁποῖα ἔφερον εἰς φῶς ἡ ἔρευνα τῆς τάφρου Α, ἐπεβεβαιώθη ὑπὸ τῆς ἀποκαλύψεως ὅλης σχεδὸν τῆς ἐκτάσεως τῆς προσόδου.

Ἐκ τῶν χρόνων τοῦ SCHLIEMANN, τοῦ ADLER, τοῦ ΤΣΟΥΝΤΑ καὶ τοῦ DÖRPFELD ἦτο γνωστὸν ὅτι τὰ κυκλώπεια τεῖχη ἀποτελοῦνται ἀπὸ μίαν ἐξωτερικὴν καὶ μίαν ἐσωτερικὴν ὄψιν ἐκτισμένην δι' ὀγκολίθων ἀνωμάλου σχήματος καὶ ἀπὸ ἓνα ἐσωτερικὸν πυρῆνα ἐκ μικροτέρων ἀργῶν λίθων καὶ ὀλίγου χώματος. Ἐὰν ὄντως οἱ τιτανόλιθοι, τοὺς ὁποίους περιεγράψαμεν, ἀπετέλουν τὴν ἐξωτερικὴν ὄψιν τείχους, τότε ὀπισθεν αὐτῶν πρὸς Δυσμᾶς θὰ ἔπρεπε νὰ εὗρεθῶν κατάλοιπα τοῦ πυρῆνος αὐτοῦ ὡς καὶ ἡ ἐσωτερικὴ τοῦ τείχους ὄψις. Καὶ ἡ μὲν περιοχὴ ὀπισθεν τῶν τι-

τανολίθων «γ» και «δ» οὐδὲν χρήσιμον ἀπέδωσε, διότι εἶχεν ἐπανειλημμένως διαταραχθῆ, ἢ περαιτέρω ἀνασκαφῆ τῆς προσόδου ὅμως παρέσχε πολύτιμα στοιχεῖα. Καὶ πρῶτον μὲν ἠδύναμεν τὴν ἀρχικὴν τάφρον Α πρὸς Δυσμάς, πρὸς τὴν κατεύθυνσιν δηλαδὴ τῆς πύλης, περὶ τὰ τρία ἀκόμη μέτρα. Τὸ βάθος τῆς ἐπιχώσεως εἰς τὴν ἐπέκτασιν αὐτὴν τῆς τάφρου ἐποίκιλλε μεταξὺ 0.85 μ. κατὰ τὴν δυτικὴν πλευρὰν καὶ 0.50 μ. κατὰ τὴν ἀνατολικήν. Κατὰ τὸ 3^{ον} μέτρον μήκους ἀπὸ τῆς νοτιο-ἀνατολικῆς γωνίας τοῦ προμαχῶνος ἢ ἐπιχώσις μέχρι βάθους 0.30 μ. ἀπὸ τῆς ἐπιφανείας, ὡς εἶχε πρὸ τῆς ἀνασκαφῆς, εὐρέθη τεταραγμένη καὶ τὰ ὄστρακα, τὰ ὅποια ἀπέδωσαν, ἀνῆκον εἰς τοὺς μυκηναϊκοὺς, τοὺς ἑλληνιστικοὺς, ἀκόμη καὶ εἰς τοὺς καθ' ἡμᾶς χρόνους. (Εἰς βάθος 0.26 μ. ἀπὸ τῆς ἐπιφανείας π.χ. εὐρέθη σύγχρονον κομβίον προφανῶς ἐργάτου τῆς ἀναστηλώσεως.) Ἀπὸ μέσου βάθους 0.30 μ. - 0.45 μ. ἢ ἐπιχώσις περιεῖχε μυκηναϊκὰ καὶ ἑλληνιστικὰ ὄστρακα. Τὸ στρώμα αὐτὸ δυσκόλως διεκρίνεται ἀπὸ τὸ ἐπιφανειακόν, ἀλλὰ τὸ ἐξαρκητῆριζεν ἢ ἔλλειψις συγχρόνων ἀντικειμένων. Εἶναι ὅμως καὶ αὐτὸ μεταγενέστερον τῆς δημιουργίας καὶ πρώτης χρήσεως τῆς προσόδου, τῆς ὁποίας ἢ ἐπιφάνεια προφανῶς εἶχε διευθετηθῆ καὶ πάλιν εἰς τοὺς ἑλληνιστικοὺς χρόνους. Τοῦτο ἄλλως τε ἀποδεικνύεται καὶ ἀπὸ τὸν ἑλληνιστικὸν βόθρον, ὁ ὁποῖος διατηρεῖται ἀκόμη εἰς τὴν νοτιοδυτικὴν γωνίαν τῆς προσόδου. Ἀπὸ βάθους 0.45 μέχρι 0.60 μ. εὐρέθη χῶμα καλῶς πεπιεσμένον, κιτρινωποῦ χρώματος, τὸ ὁποῖον ἐσχημάτιζε σκληρὰν ἐπίχωσην, περιέχουσαν μόνον ὀλίγα μυκηναϊκὰ ὄστρακα. Τὸ στρώμα τοῦτο ὑπέγκειται ἑτέρου, μέσου πάχους 0.25 μ., διήκοντος μέχρι τοῦ βράχου καὶ σχηματισθέντος ἀπὸ ἀργοῦς λίθους πυκνῶς καὶ προσεκτικῶς τεθειμένους. Ἡ ἐπιφάνεια τοῦ βράχου δὲν εἶναι τελείως ὁμαλή, ἀλλὰ παρουσιάζει κοιλότητας καὶ σχισμὰς, εἰς αὐτὰς δὲ εὐρέθη χῶμα περιέχον μεσοελλαδικὰ ὄστρακα, μελανὰ καὶ κίτρινα μινύεια ὡς καὶ ἀμαυρόχρωμα.

Τὸ στρώμα τῶν ἀργῶν λίθων προφανῶς εἶναι μέρος τοῦ πυρήνος τοῦ βορείου κυκλωπέου τείχους, εἰς τὸ ὁποῖον ἀνῆκε καὶ ὁ τιτανόλιθος «β», πέραν τοῦ ὁποῖου τὸ στρώμα τοῦτο ἀπεκαλύφθη (πίν. 9, β' καὶ εἰκ. 16, σχέδια α καὶ γ). Δὲν εἶναι δυνατόν νὰ ὑποτεθῆ ὅτι καὶ τὸ στρώμα τῶν ἀργῶν λίθων καὶ ὁ τιτανόλιθος «β» ἦσαν τὰ κατάλοιπα τοῦ ὑποστρώματος τῆς προσόδου πρὸς τὴν πύλην, ἦτο δηλαδὴ γέμισμα εἰδικῶς δημιουργηθὲν διὰ τὴν ἀνηφορικὴν πρόσοδον, δι' ἓν ramp, διὰ τοὺς ἐξῆς λόγους.

Πρῶτον: ἐὰν οὕτως εἶχε τὸ πρᾶγμα, τότε τὸ στρώμα τῶν ἀργῶν λίθων θὰ συνεχίζετο μέχρι τοῦ κατωφλίου τῆς Πύλης καὶ θὰ ἠῤῥξανεν εἰς ὕψος ὡς προῦχώρει πρὸς τὴν πύλην. Τοῦτο δὲν συμβαίνει. Τὸ στρώμα τῶν λίθων τερματίζεται περὶ τὰ 3 μ. ἀπὸ τοῦ κατωφλίου καὶ εἶναι ἰσοῦψές καθ' ὅλην τὴν ἔκτασίν του. Δεύτερον: ἐὰν τὸ στρώμα αὐτὸ ἦτο ὄντως γέμισμα προσόδου, θὰ ἔπρεπε νὰ φθάνη μέχρι τῆς ἐπιφανείας σχεδὸν τῆς προσόδου αὐτῆς. Παραβολὴ τοῦ στρώματος τούτου πρὸς τὸ ἀποκαλυφθὲν πρὸ τῆς ἐσωτερικῆς, δυτικῆς, ὄψεως τῆς πύλης, πρὸς τὸ γέμισμα τοῦ δυτικοῦ δρόμου, ὡς τὸν ἀποκαλῶ, ὁ ὁποῖος ἔφερεν ἀπὸ τῆς πύλης αὐτῆς πρὸς τὴν βορείαν κλίμακα τοῦ ἀνακτόρου¹, θὰ ἀποδείξῃ τὴν διαφορὰν, ἢ ὁποία ὑπάρ-

¹ ΜΥΛΩΝΑΣ, Ἡ βορεία πύλη τῆς ἀκροπόλεως τῶν Μυκηνῶν, Χαριστήριον εἰς Ἄ. Κ. Ὁρλάνδον, τ. Α', σ. 213 κέ.

χει μεταξύ τῶν δύο καὶ τὸν τρόπον, τὸν ὁποῖον ἠκολούθουν οἱ μυκηναῖοι διὰ τὰ γεμίματα προσόδων. Εἰς τὸν δυτικὸν δρόμον, οἱ λίθοι τοῦ γεμίματος φθάνουν μέχρι ἐπιπέδου περὶ τὰ 0.08 μ. κάτωθεν τῆς ἐπιφανείας τοῦ κατωφλίου. Χῶμα μειγμένον μὲ μικροὺς χάλικας μέσου πάχους 0.08 - 0.10 μ. ἐτέθη ἄνωθεν τοῦ γεμίματος τῶν λίθων καὶ αὐτὸ ἦτο ἀρκετὸν διὰ νὰ φέρῃ τὸ ἐπίπεδον τοῦ δρόμου εἰς τὸ ὕψος τῆς ἐπιφανείας τοῦ κατωφλίου. Ὑπεράνω τοῦ στρώματος τῶν λίθων τοῦ ἀνατολικοῦ ἄκρου τῆς προσόδου, ὡς εἶδομεν, εὐρέθη χῶμα κιτρινωπὸν ἄνευ χάλικων, μέσου πάχους 0.15 μ.¹ Ὑπεράνω τοῦ κιτρινωποῦ χώματος θὰ ὑπῆρχεν ἕτερον στρώμα λίθων πάχους τοῦλάχιστον 0.40 μ. καὶ ἐπ' αὐτοῦ θὰ εἶχε στερεωθῆ ἡ ἐπιφάνεια τῆς προσόδου. Τὸ ἀποκαλυφθὲν στρώμα τῶν 0.40 μ., περιέχον χῶμα καὶ ὀλίγους ριχτοὺς λίθους, ὑπῆρχεν ἀκόμη καὶ κατὰ τὴν πρὸ τῆς ἀνασκαφῆς μας περίοδον, εἶχεν ὁμως διαταραχθῆ ἀπὸ τὰς ἀλλεπαλλήλους ἐπεμβάσεις ἐργατῶν διαφόρων χρόνων.

Τρίτον: ἐὰν ὑποτεθῆ ὅτι τὸ στρώμα τῶν ἀργῶν λίθων ἦτο μέρος τοῦ γεμίματος τῆς προσόδου, θὰ πρέπει ἐπίσης νὰ ὑποτεθῆ ὅτι τὸ γέμισμα χρονολογικῶς θὰ ἐγένετο ἀφ' οὗ οἱ πλάγιοι τοῖχοι τῆς προσόδου εἶχον κτισθῆ. Θὰ πρέπει δηλαδὴ νὰ ὑποτεθῆ ὅτι οἱ κτίσται τῆς προσόδου ἔκτισαν πρῶτον τοὺς τοίχους τοὺς ὀρίζοντας τὸ πλάτος τῆς καὶ κατόπιν ἐπλήρωσαν μὲ λίθους τὸ πλάτος αὐτὸ διὰ νὰ δημιουργήσουν τὸ γέμισμα ἐπικλινούσ ἀνόδου. Εἰς τὴν περίπτωσιν αὐτὴν οἱ λίθοι τοῦ γεμίματος θὰ ἔφθαναν μέχρι τῶν πλαγίων τοίχων, ὅπου καὶ τὸ στρώμα τῶν θὰ ἐτερματιζέτο. Τοῦτο ὁμως δὲν συμβαίνει. Το γέμισμα τούναντίον προχωρεῖ καὶ κάτωθεν τῶν πλαγίων αὐτῶν τοίχων καὶ ἐπ' αὐτοῦ ἔχουν θεμελιωθῆ οἱ κατώτατοι δόμοι τῶν (πίν. 9). Τοῦτο ἐξηγεῖται μόνον ἐὰν δεχθῶμεν ὅτι τὸ γέμισμα προὔπῆρχεν, ὅτι δηλαδὴ ἦτο κατάλοιπον πυρῆνος τοῦ προὔπαρξαντος κυκλωπέου τείχους.

Τέταρτον: ἡ γραμμὴ, εἰς τὴν ὁποίαν περίπου τερματίζεται τὸ γέμισμα, ὑποδεικνύεται ὑπὸ προεξοχῆς τοῦ βράχου (εἰκ. 16, σχέδιον α τομὴ ΑΑ). Πέραν τῆς προεξοχῆς αὐτῆς εὐρέθησαν ὀλίγοι μόνον λίθοι σποραδικῶς κείμενοι εἰς τὴν λοιπὴν ἔκτασιν τῆς προσόδου. Συμπαγὲς γέμισμα λίθων πέραν τῆς προεξοχῆς δὲν ὑπῆρχε. Τοῦτο θὰ ἦτο ἀνεξήγητον, ἐὰν ὄντως τὸ στρώμα λίθων ἦτο τὸ ὑπόστρωμα τῆς προσόδου. Νομίζω ὅτι ἐκ τῶν ἀνωτέρω καθίσταται προφανὲς ὅτι τὸ στρώμα τῶν λίθων, τὸ ἀποκαλυφθὲν εἰς τὸ ἀνατολικὸν ἥμισυ τῆς προσόδου, εἶναι μέρος τοῦ πυρῆνος τοῦ κυκλωπέου τείχους, τὸ ὁποῖον ἀρχικῶς ἦτο συνεχὲς κατὰ τὴν περιοχὴν αὐτὴν καὶ ἀργότερον διεσπασθῆ διὰ νὰ σχηματισθῆ ἡ βορραία πύλη καὶ ἡ πρόσδοδος τῆς.

Ἡ στρωματογραφία ἀπὸ τῆς γραμμῆς ὅπου περατοῦται τὸ στρώμα τῶν λίθων μέχρι τοῦ κατωφλίου τῆς πύλης, ὡς καὶ ἡ θεμελίωσις τῆς βορραίας πλευρᾶς τῆς προσόδου (τῆς πρὸ τὰ δεξιὰ τῶ εἰσερχομένων), εἶναι διδακτικωτάτη. Ἡ ἔκτασις αὕτη τῆς προσόδου ἔχει μῆκος 3 μ. περίπου καὶ ἀνεσκάφη, ὡς συνήθως, εἰς ἐπίπεδα (πάσσες) μέσου πάχους 0.20 μ. Κατὰ τὴν γραμμὴν τῆς τομῆς ΒΒ ἡ ἐπίχωσις

¹ Δὲν εἶναι δυνατὸν νὰ ὑποτεθῆ ὅτι εἰς μεταγενεστέρους χρόνους, εἴτε ἀρχαϊκοὺς εἴτε ἑλληνιστικοὺς, τὸ γέμισμα τῆς μυκηναϊκῆς προσόδου ἀφῆρέθη καὶ ὅτι τὸ ὑπολειφθὲν τμήμα ἐκαλύφθη μὲ χῶμα, διότι εἰς

τὸ στρώμα τοῦ κιτρινωποῦ χώματος, τὸ ὁποῖον καλύπτει τοὺς λίθους, εὐρέθησαν μόνον μυκηναϊκά ὄστρακα, σύγχρονα πρὸς τὰ ἀνευρεθέντα εἰς τὰ ἄλλα ἀδιεπαράστα τμήματα τῆς περιοχῆς τῆς πύλης.

ἀπεδείχθη ὅτι εἶχε βάθος 1.85 μ. (εἰκ. 16). Τὸ πρῶτον καὶ ἀνώτατον στρώμα, τὸ ὁποῖον εἶναι δυνατὸν νὰ ὀρισθῇ σαφῶς, εἶχε μέσον πάχος 0.40 μ. καὶ χαρακτηρίζεται ἀπὸ ὄστρακα διαφόρων ἐποχῶν, τὸ μαλακόν του χῶμα εἶχε χρῶμα καστανωπὸν καὶ περιελάμβανεν ὀλίγους ριχτοὺς λίθους. Προφανῶς τὸ στρώμα αὐτὸ ἦτο τεταραγμένον. Ἀκόμη φαίνεται ὅτι κατεσκάφη καὶ ὑπὸ τῶν ἐργατῶν τῆς ἀναστηλώσεως, κατὰ τὴν μαρτυρίαν των.

Ἀκολουθεῖ δεύτερον στρώμα 0.20 μ. μὲ καθαρὰν καστανωπὴν ἐπίχωσιν καὶ ὄστρακα μυκηναϊκά. Τὸ δεύτερον τοῦτο στρώμα περιεῖχεν ἐπίσης λατύπην κροκαλοπαγῶν λίθων. Τὸ τρίτον στρώμα ὠρίζετο ἄνω ὑπὸ τῆς λατύπης καὶ κάτω, 0.70 μ. βαθύτερον, ὑπὸ ἀσπροχώματος, τὸ ὁποῖον μεμειγμένον μὲ μικροὺς χάλικας ἐσχημάτιζε στερεὸν ἐπίπεδον μέσου πάχους 0.07 μ. Κάτωθεν τοῦ ἐπιπέδου τούτου (στρώμα 4^{ον}) ἡ ἐπίχωσις, ἐκ χώματος κτρινωποῦ πρὸς τὸ καστανόν, περιεῖχεν ὀλίγους λίθους καὶ ὄστρακα. Ἡ ἐπίχωσις αὕτη μέσου πάχους 0.45 μ. ἔφθανε μέχρι τοῦ βράχου. Πρέπει νὰ σημειωθῇ ὅτι εἰς τὴν βορείαν πλευρὰν τῆς προσόδου τὸ στρώμα τῆς λατύπης συμπίπτει μὲ τὴν κάτω γραμμὴν τῶν δόμων τῶν ἰδρυμένων διὰ κροκαλοπαγῶν, τετραπλεύρων ὀγκολίθων, ἐν ᾧ τὸ ἐπίπεδον τοῦ ἀσπροχώματος συμπίπτει μὲ τὴν κάτω γραμμὴν τῆς θεμελιώσεως τῶν ὀγκολίθων ἐκείνων (εἰκ. 16, σχέδιον β). Ἡ θεμελίωσις αὕτη κατεσκευάσθη ἀπὸ μικροὺς σχετικῶς τιτανολίθους στερεωμένους δι' ἀσπροχώματος καὶ παρουσιάζει ἀμελῆ ἐργασίαν. Ἡ ἀμελής αὕτη ἐργασία ἔρχεται εἰς ἀντίθεσιν πρὸς τὸν ἐπιμελῆ τρόπον θεμελιώσεως ἐπ' αὐτοῦ τοῦ βράχου ἄνευ τῆς μεσολαβήσεως ἀσπροχώματος, ὁ ὁποῖος χαρακτηρίζει τὴν κατασκευὴν τοῦ βορείου κυκλωπέου τείχους. Ἡ χρῆσις ἀσπροχώματος ὡς συνδετικοῦ καὶ ἐνισχυτικοῦ πηλοῦ εἶναι χαρακτηριστικὴ τειχοδομίας νεωτέρας τῆς τοῦ τείχους ἐκείνου. Ἀσπρόχωμα ἐπίσης ἐχρησιμοποιήθη εἰς τὴν θεμελίωσιν τῆς ἀντιστοιχοῦ νοτίας πλευρᾶς τῆς προσόδου. Δὲν ἐχρησιμοποιήθη ὅμως εἰς τὸ τμήμα τῶν πλευρῶν αὐτῶν τὸ ἀρχόμενον ἀπὸ τοῦ ἀνατολικοῦ ἀνοίγματος τῆς προσόδου, τὸ διήκον μέχρι τῆς προεξοχῆς τοῦ βράχου, εἰς τὸ τμήμα δηλαδὴ τὸ ὁποῖον εἶναι θεμελιωμένον ἐπὶ τοῦ πυρῆνος τοῦ διασπασθέντος μέρους τοῦ βορείου κυκλωπέου τείχους. Ἡ χρῆσις αὕτη τοῦ ἀσπροχώματος καὶ τῶν μικρῶν τιτανολίθων εἰς τὴν θεμελίωσιν τῶν τοίχων τῆς προσόδου εἰς τὸ πλησίον τοῦ κατωφλίου τῆς πύλης τμημὰ των ἐξηγεῖ καὶ τὸ εἶδος τῆς ἐπιχώσεως, τὸ ὁποῖον περιέγραψα ἀνωτέρω.

Εἶναι φανερόν ὅτι εἰς τὴν ἐπιφάνειαν τοῦ κατωτάτου στρώματος (τοῦ τετάρτου δηλαδὴ) οἱ κτίσται τῆς πύλης καὶ τοῦ προμαχῶνος ἀνέμειξαν τὸ ἀσπρόχωμα μὲ ἄμμον καὶ προητοίμασαν τὸν πηλόν, τὸν ὁποῖον ἐχρησιμοποίησαν εἰς τὴν θεμελίωσιν. Ἡ μεταφορὰ τοῦ ἀσπροχώματος καὶ ἡ ἀνάμειξις του μὲ τὸ προϋπάρχον χῶμα πιθανῶς ἔδωσε τὴν ὑποκτρινήνην χροιάν, τὴν ὁποίαν ἐσημειώσαμεν εἰς τὸ στρώμα, τὸ ὁποῖον ἐκάλυπτε τὸν πυρῆνα τοῦ τείχους. Καθὼς ὑψοῦτο ἡ θεμελίωσις θὰ προσετίθετο χῶμα ἄνωθεν τοῦ ἐπιπέδου, τὸ ὁποῖον ἐκαλύφθη μὲ τὸ ἀσπρόχωμα διὰ νὰ φθάσῃ ἡ οὕτω σχηματιζομένη πρόσχωσις εἰς τὸ ὕψος τῆς ὑποθεμελιώσεως. Ἄνωθεν τῆς νέας ἐπιφανείας μετεφέρθησαν οἱ κροκαλοπαγεῖς ὀγκολίθοι, φαίνεται δ' ὅτι, προτοῦ τοὺς τοποθετήσουν εἰς τὴν θέσιν των ἢ καὶ ὡς

τοὺς ἐτοποθέτουσαν οἱ κτίσται, ἀπέκρουον διὰ τῆς σφύρας μικρὰς ἀνωμαλίας τῶν πλευρῶν καὶ τῆς βάσεώς των. Τὰ ἀποκοπέντα μικρὰ τεμάχια ἐσχημάτισαν τὸ στρώμα τῆς λατύπης, τὸ ὁποῖον χαρακτηρίζει τὸ δεύτερον στρώμα τῆς ἐπιχώσεως καὶ τὸ ὁποῖον συμπίπτει μὲ τὴν κάτω γραμμὴν τῶν ἐκ κροκαλοπαγῶν λίθων δόμων. Μετὰ τὴν τοποθέτησιν τοῦλάχιστον ἑνὸς ἢ δύο δόμων θὰ ἐτέθη χῶμα ἄνωθεν τοῦ στρώματος τῆς λατύπης διὰ νὰ φέρῃ τὸ γέμισμα εἰς τὸ ὕψος τῆς ἐπιφανείας τῆς ἀνηφορικῆς προσόδου πρὸς τὴν πύλην, τὸ ἐπιβληθὲν ὑπὸ τοῦ ὕψους καὶ τῆς θέσεως τοῦ κατωφλίου ἄνωθεν τοῦ βράχου. Κατὰ ταῦτα ἡ ἐπίχωση, ἡ ὁποία ὀρίζεται ἀφ' ἑνὸς μὲν ὑπὸ τοῦ στρώματος τῆς λατύπης ἀφ' ἑτέρου δὲ ὑπὸ τοῦ στρώματος τοῦ ἀσπροχώματος, μετὰ βεβαιότητος δύναται νὰ γίνῃ δεκτὴ ὡς ὀρίζουσα τοὺς χρόνους τῆς κατασκευῆς τοῦ προμαχῶνος καὶ τῆς πύλης. Εἶναι οὕτως εἰπεῖν «ἐσφραγισμένη ἐπίχωση» παρέχουσα ἀσφαλῆ χρονολογικὰ δεδομένα. Ὡς θὰ ἴδωμεν κατωτέρω, τὰ ὄστρακα τὰ ὁποῖα περιεῖχεν (εἰκ. 26) εἶναι ἀρκετὰ εἰς ἀριθμὸν καὶ χαρακτηριστικὰ εἰς τὸ εἶδός των. Τὸ ὑπὸ τὴν ἐπίχωσιν αὐτὴν τελευταῖον στρώμα βεβαίως παρέχει χρονολογικὸν ὄριον, μετὰ τὸ ὁποῖον πρέπει νὰ τεθῆ ἡ κατασκευὴ τῆς πύλης.

Ἡ ἀμέσως πρὸ τοῦ κατωφλίου περιοχὴ τῆς προσόδου παρουσιάζει ἀρκετὸν ἐνδιαφέρον. Παρὰ τὴν νοτιοδυτικὴν γωνίαν τῆς προσόδου ἀπεκαλύφθη πλήρως ὁ γνωστὸς ἑλληνιστικὸς βόθρος, ὁ ὁποῖος διήκει ἀπὸ τῆς ἐπιφανείας μέχρι τοῦ βράχου (εἰκ. 16, σχέδιον γ). Ὁ χῶρος τὸν ὁποῖον κατέχει, ἦτοι ἔκτασις 1 περίπου μέτρου ἀπὸ Νότου πρὸς Βορρᾶν καὶ 1.40 μ. ἀπὸ Δυσμῶν πρὸς Ἀνατολάς, στρωματογραφικῶς κατέστη ἄχρηστος καὶ οὐδεμίαν πληροφορίαν διὰ τὴν μυκηναϊκὴν ἐποχὴν διεφύλαξε. Πέραν τοῦ χώρου τοῦ βόθρου πρὸς τὴν βορείαν πλευρὰν τῆς προσόδου ἡ ἐπίχωση ἀπεδείχθη χρήσιμος. Πρὸ τοῦ κατωφλίου καὶ περὶ τὰ 0.28 μ. κάτωθεν τῆς ἐπιφανείας του ἀπεκαλύφθη ὁ πεπλατυσμένος λίθος «μ» (0.80 × 0.22 μ.) (εἰκ. 17 καὶ εἰκ. 16, σχέδιον γ), τοῦ ὁποῖου ἡ σχετικῶς ἐπίπεδος ἐπιφάνεια ἔχει λειανθῆ ἀπὸ τὴν χρῆσιν. Ἀμέσως κάτωθεν τοῦ ὀγκολίθου «μ» ἀπεκαλύφθη ἕτερος τιτανόλιθος «ν», ὁ ὁποῖος φαίνεται ὡς νὰ ὑπεβάσταζε τὸν «μ». Μεταξὺ ὅμως τῶν δύο εὐρέθησαν χῶμα καὶ μικροὶ ἐσφηνωμένοι λίθοι. Ἀμέσως πρὸς Βορρᾶν τοῦ «ν» ἀπεκαλύφθη ἕτερος τριγωνικὸς τὸ σχῆμα ὀγκολίθος «ο», ὁ ὁποῖος ἐπίσης ὑπεβάσταζε τὸν «μ». Ἡ βάσις τοῦ «ο» φθάνει μέχρι τῆς βορείας πλευρᾶς τῆς προσόδου (εἰκ. 17-18), ἡ ὁποία εἰς τὸ σημεῖον τοῦτο εἶναι θεμελιωμένη ἐπὶ μεγάλου τιτανόλιθου «π» ἀκανονίστου πολυγωνικοῦ σχήματος. Ὁπισθεν τοῦ τιτανόλιθου «ο» ἀπεκαλύφθη ἡ ὑποθεμελίωσις τοῦ ἄκρου τοῦ κατωφλίου καὶ τῆς βορείας παραστάδος (εἰκ. 18). Ἡ ὑποθεμελίωσις αὕτη, κατεχομένη μέχρι τοῦ βράχου, προεκτείνεται περὶ τὰ 0.65 μ. ἀπὸ τῆς βορείας πλευρᾶς, ἦτοι περὶ τὰ 0.15 μ. πέραν τῆς ἐξωτερικῆς ἀκμῆς τῆς παραστάδος, καὶ ὑποβαστάζει μόνον τὸ βόρειον ἄκρον τοῦ ὀγκολίθου τοῦ κατωφλίου. Τὸ κεντρικὸν τμήμα τοῦ κατωφλίου ὑπέρεται καθαρῶς χῶματος, πρὸ τοῦ ὁποῖου εἶχε τεθῆ σωρὸς λίθων (εἰκ. 17). Ὁ σωρὸς οὗτος ἔκλειε τὴν ἐξωτερικὴν ὄψιν τοῦ κάτωθεν τοῦ κατωφλίου χῶματος.

Δὲν εἶναι δυνατὸν νὰ ὑποτεθῆ ὅτι ὁ σωρὸς τῶν λίθων εἶχε τεθῆ διὰ νὰ βα-

στάση τὸν πεπλατυσμένον ὀγκόλιθον «μ», διότι μεταξύ τῶν δύο ὑπῆρχε χῶμα μέσου πάχους 0.12 μ. (εἰκ. 17). Καὶ οἱ τιτανόλιθοι «ν» καὶ «ο» δὲν ἐτέθησαν διὰ νὰ ὑποβαστάσουν τὸν «μ», διότι ὁ μὲν «ν» δὲν φθάνει μέχρι τῆς κάτω ἐπιφανείας τοῦ «μ» ἢ κορυφή δὲ τοῦ «ο» μόλις ὑποβαστάζει τὸ ἄκρον του (εἰκ. 17). Ἐπειδὴ ὁ «μ» δὲν ἐστηρίζετο ἐπὶ τῶν τιτανολίθων ἀλλ' ἐπὶ χῶματος, διὰ τοῦτο μὲ τὴν πάροδον τοῦ χρόνου ἔκλινε πρὸς τὰ ἔμπρός, ἐκάθισε πρὸς τὰ ἔμπρός, ὅπως ἐχαρακτήρισαν τὴν ἀπόκλισιν ἀπὸ τῆς ὀριζοντιότητος οἱ ἐργάται. Ἡ περὶ τοὺς τι-



Εἰκ. 17. Οἱ πρὸ τοῦ κατωφλίου τῆς βορείας πύλης ἀποκαλυφθέντες ὀγκόλιθοι.
α: ἀσπρόχωμα. ε: Ἑλληνιστικὸν κτίσμα.

τανολίθους «ν» καὶ «ο» ἐπίχωσις, πρὸς τούτοις, ἦτο ἀδιατάρακτος καὶ περιεῖχε μόνον μυκηναϊκὰ ὄστρακα, ἐν ᾧ, ὡς θὰ ἴδωμεν, ὁ πεπλατυσμένος λίθος «μ» καὶ ἡ τοποθέτησίς του ἀνάγεται εἰς τοὺς ἑλληνιστικούς χρόνους. Εἶναι προφανές ὅτι κατὰ τύχην ὁ «μ» ἐτέθη ἐπὶ τῶν προὔπαρχόντων εἰς τὴν περιοχὴν τοῦ τιτανολίθων «ν» καὶ «ο» καὶ τοῦ πέραν τούτων σωροῦ τῶν λίθων. Ὁ πεπλατυσμένος λίθος «μ» ἐχρησίμευσεν ὡς ἀναβαθμός, διὰ τοῦτο καὶ ἡ ἐπιφάνειά του εἶναι λεία. Εἶναι ἀδύνατον νὰ ὑποτεθῇ ὅτι ἀνάγεται εἰς τοὺς μυκηναϊκοὺς χρόνους, διότι βεβαίως οἱ κατασκευασταὶ τῆς ἐκ τεσσάρων ὀγκολίθων σχηματισθείσης πύλης καὶ τῆς προσόδου τῆς δὲν θὰ ἦσαν τόσον ἀδαεῖς ὥστε νὰ δημιουργήσουν πρόσβασιν, ἢ ὅποια θὰ ἐχρειάζετο ἰδιαίτερον ἀναβαθμὸν διὰ νὰ φθάσῃ τὸ ἐπίπεδον τοῦ κατωφλίου.

Ἡ σχέσης τοῦ πεπλατυσμένου λίθου πρὸς τὸν βόθρον ἀποδεικνύει ὅτι ὁ πρόσθετος ἀναβαθμὸς ἀνάγεται εἰς τοὺς ἐλληνιστικούς χρόνους· τὸ ἄκρον του εἰς σημεία τινα εἰσδύει εἰς τὸ ἐξ ἀσβέστου κονίαμα, τὸ ὁποῖον καλύπτει τὰς πλευρὰς τοῦ ἑλλη-

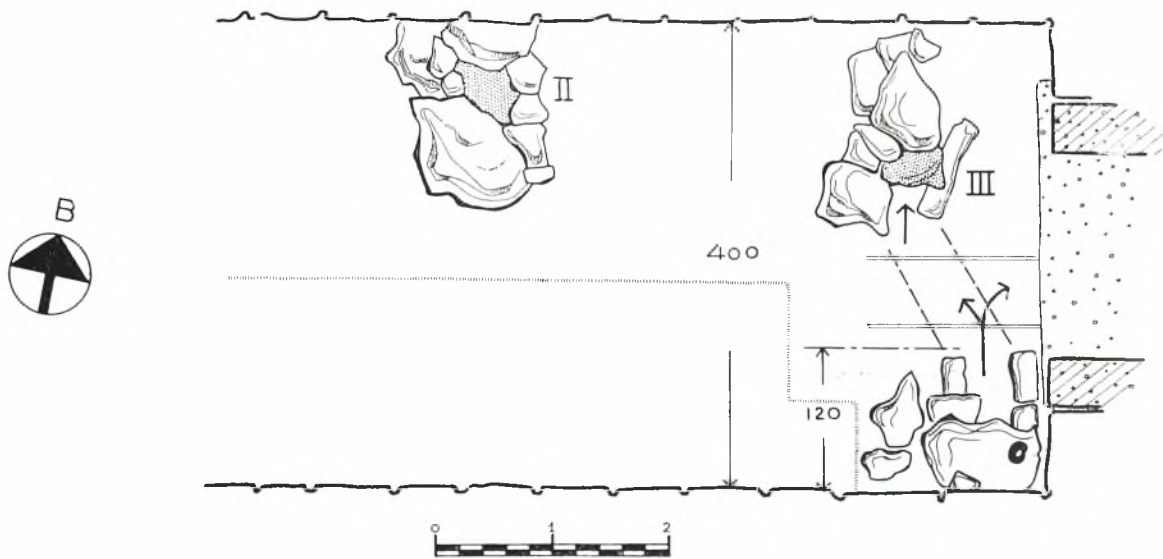


Εἰκ. 18. Ὑποθεμελίωσις τοῦ βορείου ἄκρου τοῦ κατοφλίου καὶ τῆς παραστάδος τῆς βορείας πύλης.

νιστικοῦ βόθρου. Ἐὰν ὄντως οἱ ὀγκόλιθοι «ν» καὶ «ο» καὶ ὁ πέραν αὐτῶν σωρὸς τῶν λίθων εἶχον τεθῆ ἐκεῖ διὰ νὰ ὑποβαστάσουν τὸν ἀναβαθμὸν «μ», θὰ εἶχον τεθῆ εἰς τοὺς ἐλληνιστικούς χρόνους καὶ ἡ περὶ αὐτοὺς ἐπίχωσις θὰ ἦτο τεταραγμένη καὶ θὰ περιελάμβανεν ὄστρακα καὶ τῶν χρόνων ἐκείνων. Ὡς εἶδομεν ἀνωτέρω, τοῦτο δὲν συμβαίνει καὶ ἡ περὶ αὐτοὺς καθαρὰ μυκηναϊκὴ ἐπίχωσις ἀποδεικνύει ὅτι καὶ οἱ

τιτανόλιθοι «ν» «ο» και ὁ σωρὸς τῶν λίθων ἀνάγονται εἰς τοὺς μυκηναϊκοὺς χρόνους καὶ ὅτι κατὰ τύχην εὐρέθησαν ὑπὸ τὸν πεπλατυσμένον λίθον «μ».

Ὅτε ἀπεκαλύπτοντο οἱ τιτανόλιθοι «ν» καὶ «ο» ἐνομίσαμεν ὅτι θὰ ἀπετέλουν μέρος τῆς ἐσωτερικῆς ὄψεως τοῦ βορείου κυκλωπείου τείχους. Ἀργότερον ὁμως ἀπεδείχθη ὅτι πατοῦν ἐπὶ τοῦ ἐπιπέδου τοῦ ἀσπροχώματος, τὸ ὁποῖον ἐδημιουργήθη, ὅτε ἐκτίζοντο τὰ θεμέλια τοῦ προμαχώνος (εἰκ. 17, ας), εἶναι ὁμως τόσον ὀγκώδεις καὶ τόσον διάφοροι τῶν κροκαλοπαγῶν, ὥστε πιστεύω ὅτι οἱ τιτανόλιθοι «ν» καὶ «ο» ὡς καὶ ὁ «π» ἀρχικῶς ἀνήκον εἰς τὴν ἐσωτερικὴν ὄψιν τοῦ τείχους ἐκείνου. Ὅταν τοῦτο διεσπᾶσθη διὰ τὴν δημιουργηθῆ ἡ πύλη, τοὺς μετεκίνησαν ὀλίγον τῆς ἀρχικῆς τῶν θέσεως διὰ τὴν χρησιμεύσουν οἱ μὲν δύο πρῶτοι ὡς φραγμὸς τοῦ κάτωθεν τοῦ κατωφλίου χώματος ὁ δὲ τρίτος διὰ τὴν θεμελίω-



Εἰκ. 19. Φρεάτια τῶν ὑπονόμων τῆς ἐσωτερικῆς αὐλῆς τῆς βορείας πύλης.

σιν τοῦ προμαχώνος. Πρέπει νὰ σημειωθῆ καὶ πάλιν ὅτι ἡ ἐσωτερικὴ ὄψις τοῦ ἀρχικοῦ τούτου τμήματος τοῦ τείχους δὲν εὐρέθη.

Συνοψίζοντες τὰς παρατηρήσεις μας συμπεραίνομεν ὅτι τὸ βόρειον κυκλώπειον τείχος ἀρχικῶς ἦτο συνεχὲς εἰς τὴν περιοχὴν αὐτὴν καὶ δὲν διεκόπτετο ὑπὸ πύλης. Ἡ ἐξωτερικὴ γραμμὴ τῆς ἀρχικῆς του φορᾶς ὁρίζεται ἀσφαλῶς ὑπὸ τῶν τιτανόλιθων «β», «γ» καὶ «δ», ὡς καὶ ὑπὸ τῆς φανερᾶς κατεργασίας τῶν βράχων τῆς περιοχῆς. Τὸ πάχος τοῦ τείχους ὑποδεικνύεται ὑπὸ τοῦ στρώματος τῶν λίθων, οἱ ὁποῖοι ἀρχικῶς ἀπετέλουν μέρος τοῦ πυρῆνος τοῦ διασπασθέντος τμήματός του. Ὁ ὑπὸ τοῦ πυρῆνος τούτου κατεχόμενος χώρος ἀνέρχεται εἰς 3 μ. Ἄν εἰς τὴν διάστασιν αὐτὴν προστεθῆ καὶ τὸ πλάτος τῆς ἐσωτερικῆς καὶ τῆς ἐξωτερικῆς ὄψεως θὰ δώσῃ ὀλίγον πλάτος τείχους περὶ τὰ 4.50 ἕως 5 μ. Εἰς χρόνους ὑστερωτέρους τῆς κατασκευῆς του τὸ βόρειον κυκλώπειον τείχος διεσπᾶσθη ἐγκαρσίως καὶ εἰς τὸ σχηματισθὲν ρήγμα ὠκοδομήθη ὁ προμαχῶν, ἡ βορεία πύλη καὶ ἡ πρὸς αὐτὴν πρόσβασις. Τὰ χαίνοντα ἄκρα τοῦ ρήγματος ἐκαλύφθησαν ὑπὸ ἰσοδόμου

σχεδὸν ἐκ κροκαλοπαγῶν ὀγκολίθων τοίχου ὡς καὶ ἡ ἐξωτερικὴ, βορρεια, ὄψις τοῦ οὕτω σχηματισθέντος προμαχῶνος. Πότε ἡ διάσπασις καὶ ἡ ἐργασία αὕτη ἐγένετο, θὰ ἐξετάσω ὅταν περιγράψω τὰ ἐκ τῆς ἐπιχώσεως τῆς προσβάσεως προελθόντα ὄστρακα.

Τὸ 1958 ἐπίσης ἠρευνήσαμεν τὸν δυτικὸν δρόμον καὶ τὴν πρὸ τῆς βορρείας πύλης ἐσωτερικὴν αὐλήν. Καὶ ὁ δρόμος καὶ ἡ αὐλή ἐδημιουργήθησαν διὰ τεχνητοῦ γέμισματος, τὸ ὁποῖον ἐπλήρωσε τὸν μεταξὺ τοῦ βορείου κυκλωπέου καὶ τῆς κλιτύος τοῦ λόφου χῶρον. Τὸ γέμισμα ἐσχηματίσθη ἀπὸ ἀργούς λίθους διαφόρων μεγεθῶν, οἱ ὅποιοι ἐρρίφθησαν ὅχι τόσον ἐπιμελῶς εἰς τὸν χῶρον, οὕτως ὥστε πολλὰ κενὰ ἐσχηματίζοντο μεταξὺ των. Ἀπὸ καιροῦ εἰς καιρὸν ἐρρίπτετο χῶμα διὰ νὰ πληρώσῃ τὰ κενά. Ἴσως οἱ μεγαλύτεροι λίθοι τοῦ νὰ ἐλήφθησαν ἀπὸ τὸν πυρῆνα τοῦ διασπασθέντος τμήματος τοῦ κυκλωπέου τείχους. Ἡ ἐπιφάνεια τοῦ στρώματος τῶν λίθων ἐκαλύφθη μὲ χῶμα μεμειγμένον μὲ χάλικας πάχους 0.08 μ. - 0.10 μ. καλῶς πεπιεσμένον. Τὸ γέμισμα τοῦ δρόμου διεκόπτετο ὑπὸ 4 κτιστῶν ὑπονόμων. Τρεῖς τούτων, ἀρ. I - II - III, φέρουν ἀπὸ τὰ Νοτιοδυτικὰ πρὸς τὰ Βορειοανατολικά, ἀπὸ τῆς κλιτύος δηλαδὴ πρὸς τὸ βόρειον τεῖχος καὶ διαγωνίως πρὸς τὸν δυτικὸν δρόμον, ἐν ᾧ ὁ ὑπ' ἀριθμὸν IV ἀκολουθεῖ τὴν φορὰν τοῦ δρόμου ἀπὸ Δυσμῶν πρὸς Ἀνατολὰς καὶ καταλήγει εἰς τὸν ὑπόνομον ὑπ' ἀριθμὸν II. Προφανῶς οἱ ὑπ' ἀριθμὸν I, II καὶ III ὑπόνομοι κατεσκευάσθησαν διὰ νὰ ἀποχετεύουν τὰ ἐκ τῆς κλιτύος ὄμβρια ὕδατα, ἐν ᾧ ὁ ὑπ' ἀριθμὸν III συγχρόνως ἐχρησιμοποιοῖτο διὰ τὴν ἀποχέτευσιν τῶν ὑδάτων, τὰ ὁποῖα θὰ συνεσωρεύοντο πρὸ τῆς πύλης. Οἱ ὑπόνομοι ἔχουν μέσον πλάτος 0.30 μ., εἶναι ἐπιμελῶς κατεσκευασμένοι ἐκ μικρῶν πλακῶν κατακορύφως τεθειμένων καὶ καλύπτονται ὑπὸ ὀριζοντίων πλακῶν. Οἱ ὑπόνομοι I, II καὶ III ἔχουν πολὺ μικρὰν κλίσιν πρὸς τὰ Βορειοανατολικά καὶ καταλήγουν εἰς τὴν ἐσωτερικὴν ὄψιν τοῦ τείχους εἰς κατακορύφους σχεδὸν ὄχετους κατεσκευασμένους μὲ ἀκατεργάστους μικροὺς λίθους τεθειμένους οὕτως ὥστε τὸ ἄνω τμήμα τοῦ ὄχετοῦ, εἰς τὸ ὁποῖον καταλήγουν οἱ ὑπόνομοι, σχηματίζει χοανοειδῆς φρεάτιον. Ὁ ὄχετος μὲ κατακόρυφον φορὰν καταλήγει εἰς σχεδὸν ὀριζόντιον αὐλάκα, ἡ ὁποία φέρει διὰ τοῦ τείχους πρὸς τὴν ἐξωτερικὴν ὄψιν, ὅπου διασώζονται τὰ στόμια καὶ τῶν τριῶν ὑπονόμων.

Τὸ χοανοειδῆς φρεάτιον τοῦ ὑπονόμου I εὐρίσκεται περὶ τὰ 10.50 μ. ἀπὸ τῆς πύλης καὶ τὸ στόμιόν του εὐρέθη κατεστραμμένον. Τὸ στόμιον τοῦ χοανοειδοῦς κατεσκευάσματος τοῦ ὑπονόμου II, εἰς ἀπόστασιν 4.50 περίπου μέτρων ἀπὸ τῆς πύλης, εὐρέθη κεκαλυμμένον μὲ λίθους καὶ παχὺ στρῶμα ἀσπροχώματος (εἰκ. 19). Τὸ φρεάτιον τοῦ ὑπονόμου III εὐρέθη εἰς ἀπόστασιν 1.30 μ. ἀπὸ τῆς ἐσωτερικῆς ὄψεως τοῦ τείχους καὶ μόλις 1 μ. ἀπὸ τῆς πύλης. Τὸ ἄνοιγμά του ἐκαλύπτετο ὑπὸ μικρῶν λίθων καὶ ἀσπροχώματος. Ὁ ὑπόνομος III ἀρχίζει ἀπὸ τὴν νοτιοανατολικὴν γωνίαν τοῦ δυτικοῦ δρόμου καὶ βαίνει πρὸς τὰ Βορειοδυτικὰ (εἰκ. 19 καὶ 21). Ἡ ἀρχὴ τοῦ ὑπονόμου καλύπτεται ὑπὸ πεπλατυσμένου τιτανολίθου, ὁ ὁποῖος φέρει εἰς τὸ ἐσωτερικὸν ἄκρον τῆς ἐπιφανείας του κυκλικὴν ὀπήν, στενουμένην πρὸς τὰ κάτω. Διὰ τῆς χοανοειδοῦς αὐτῆς ὀπῆς τὰ συγκεν-

τρούμενα ύδατα θὰ κατέρρεον εἰς τὸν ὑπόνομον. Φαίνεται ὅτι οἱ κτίσται διήρουναν φυσικὸν εἰς τὸν λίθον ἄνοιγμα καὶ ἐσχημάτισαν τὴν χοάνην τοῦ καλύμματος (εἰκ. 20). Τὸ ἀσπρόχωμα, τὸ ὁποῖον ἐχρησιμοποιήθη διὰ τὴν θεμελίωσιν τῆς



Εἰκ. 20. Ὁ ὑπόνομος ΙΙΙ. Κάλυμμα με χοανοειδῆ ὀπήν. σ. στρώμα ἀσπροχώματος.

νοτίας παραστάδος τῆς πύλης, δημιουργεῖ στρώμα, τὸ ὁποῖον καλύπτει καὶ τὸ ἄνω τμήμα τῆς πλακῶς τοῦ τοιχώματος τοῦ ὑπονόμου (εἰκ. 20, σ) καὶ τὴν βᾶσιν τοῦ καλύμματός του. Τοῦτο ἀποδεικνύει ὅτι πύλη καὶ ὑπόνομος κατεσκευάσθησαν κατὰ τὸν αὐτὸν χρόνον. Ὁ ὑπόνομος, ὡς φαίνεται καὶ ἐκ τῶν εἰκόνων 20 καὶ 21 καὶ ἐκ τοῦ σχεδίου εἰκ. 19, διετηρήθη εἰς μῆκος 1.20 μ., διακόπτεται δὲ νῦν πρὸ τοῦ

κατωφλίου τῆς πύλης καὶ εἰς ἀπόστασιν μόλις 0.30 μ. ἀπὸ τῆς ἀκμῆς τῆς νοτίας παρασιτάδος. Ἡ γραμμὴ τῆς διακοπῆς του ὁρίζει ἀκριβῶς τὴν νοτίαν πλευρὰν τῆς τάφρου, τὴν ὁποίαν ἔσκαψεν ὑπὸ τὸ κατώφλιον ὁ ἀείμνηστος WACE. Ἐπειδὴ δὲν ἐσημείωσε τὴν θέσιν τῆς τάφρου αὐτῆς εἰς τὰ συγγράμματά του, ἐπεχείρησα νὰ τὴν ἀνεύρω καὶ νὰ ὁρίσω τὰ ὄριά της προτοῦ ἀνασκάψω πληρέστερον τὸν χῶρον· τοῦτο δὲ καὶ ἐπέτυχα. Ἡ τάφος του εἶχε πλάτος 0.50 μ., βάθος ἀπὸ τῆς ἐπιφανείας 0.35 - 0.45 μ. καὶ ἐξετείνετο περὶ τὸ 1.20 μ. πρὸς Δυσμὰς τῆς ὄψεως τοῦ



Εἰκ. 21. Ἐσωτερικὴ πρόσοψις τῆς β ο ρ ε ί ας πύ λ ης. Ἡ πρὸ τοῦ κατωφλίου περιοχὴ. III-3 χ ο α ν ο ι ε ἰ δ ῆς ὀ π ῆ ὑ π ο ν ὄ μ ο υ. III-3' φ ρ ε ά τ ἰ ο ν τοῦ ὑ π ο ν ὄ μ ο υ.

κατωφλίου (εἰς τὸ σχέδιον, εἰκ. 19, αἱ πλευραὶ τῆς τάφρου σημειοῦνται διὰ διπλῶν γραμμῶν). Ὑπὸ τὸ κατώφλιον ἡ τάφος προὐχῶρει περὶ τὰ 0.40 μ. Ὁ WACE ἀναφέρει «a drain beneath it», κάτωθεν δηλαδὴ τοῦ κατωφλίου¹. Εἶναι προφανὲς ὅτι ἡ τάφος του διέκοψε τὸν ὑπόνομον ὑπ' ἀριθμὸν III, ὁ ὁποῖος ἴσως διετηρεῖτο ἀκέραιος μέχρι τῶν ἡμερῶν του. Ἡ φράσις τοῦ WACE δύναται μόνον νὰ σημαίη ὅτι ὁ ὑπόνομος III ἐστρέφετο πρὸς Ἀνατολὰς κατὰ τὴν φορὰν τῆς τάφρου του πρὸς τὸ κατώφλιον ἐνῶ συγχρόνως συνέχιζε τὸν ῥοῦν του, πρὸς τὰ Βορειοδυτικὰ καὶ πρὸς τὸ φρεάτιον III. Διότι εἰς τὴν περιοχὴν αὐτὴν τοῦ δρόμου δὲν ἀπεκαλύφθη ἄλλος ὑπόνομος, ὁ ὁποῖος κατηυθύνετο πρὸς τὸ κατώφλιον ἢ πρὸς τὸ φρεάτιον III. Τοῦτο ὑποδεικνύεται διὰ τῶν βελῶν καὶ τῆς στικτῆς γραμμῆς εἰς τὸ

¹ WACE, BSA σ. 25, 1921 - 1923, σ. 12 καὶ Myscena, 100.

σχέδιον, εικ. 19. Τὸ ὑπὸ τὸ κατώφλιον τμήμα τοῦ ὑπονόμου θὰ ἔβαινε κατὰ μήκος καὶ πλησίον τῆς νοτίας παραστάδος καὶ θὰ εἶχε διέξοδον εἰς τὴν περιοχὴν, ἢ ὅποια κατέχεται ὑπὸ τοῦ ἑλληνιστικοῦ βόθρου. Οὐδὲν ὅμως ἔχνος ὑπονόμου εὐρέθη κατὰ τὴν πλευρὰν ἐκείνην, οὔτε καὶ εἰς τὴν πρόσοδον τῆς πύλης πέραν τοῦ βόθρου. Εἰς τὴν ἐξωτερικὴν βορείαν πλευρὰν τοῦ προμαχώνος ὑπάρχει τὸ στόμιον Λ (εἰκ. 14). Θὰ ἦτο δυνατόν νὰ ὑποτεθῆ ὅτι εἰς τοῦτο κατέληγεν ὁ ὑπὸ τοῦ WACE ἀναφερόμενος κάτωθεν τοῦ κατωφλίου ὑπόνομος. Ἄλλὰ τότε θὰ ἔπρεπε νὰ εὐρεθῆ ἢ αὐλάξ ἀπὸ τοῦ κατωφλίου πρὸς τὸν προμαχῶνα εἰς τὴν ἀνασκαφεῖσαν ἔκτασιν τῆς προσόδου. Τοιαύτη αὐλάξ δὲν εὐρέθη. Προσεκτικὴ μελέτη τοῦ στομίου θὰ ἀποδείξῃ ὅτι τοῦτο μετεσκευάσθη, ὅταν ἰδρῦθη ὁ προμαχῶν. Ἀρχικῶς φαίνεται ὅτι ἦτο μικρά, ἄνευ ὠρισμένου σχήματος ὁπῆ εἰς τὸ βόρειον τεῖχος, διὰ τῆς ὁποίας τὰ ἐντὸς τῆς περιοχῆς τῆς καμπύλης τοῦ τείχους ὕδατα ἀπωχετεύοντο. Ὅτε ἐγένετο ὁ προμαχῶν εἰς τῶν ὀγκολίθων τοῦ δόμου του ἐτέθη κακοτέχνως, ὡς φαίνεται εἰς τὴν εἰκόνα 14, ἄνωθεν τῆς ὁπῆς καὶ ἐχρησίμευσεν ὡς στέγη τοῦ ὑπάρχοντος ἀνοίγματος, τὸ ὁποῖον τότε ἠδρύνθη. Διὰ τοῦ σχηματισθέντος νέου στομίου θὰ εὐρισκόν διέξοδον τὰ εἰς τὸν προμαχῶνα συσσωρευόμενα ὕδατα καὶ φαίνεται ὅτι ἡ βραχεῖα τοῦ αὐλάξ ἐξυπηρετεῖ ἐπίσης τὰ διὰ τῆς αὐλάκος τοῦ ὑπονόμου III ἀποχετευόμενα ὕδατα, ὅταν ταῦτα ἐπλημμύριζον καὶ ἐξέφευγον τῆς κοίτης του. Τοῦτο συνέβη, ὅταν ὁ κ. Ἰακωβίδης δοκιμαστικῶς ἀφῆκε νὰ καταρρεύσῃ ἄφθονον ὕδωρ διὰ τοῦ φρεατίου τοῦ ὑπ' ἀριθμὸν III ὑπονόμου· τὸ ὕδωρ τοῦτο εὗρεν ἔξοδον διὰ τοῦ στομίου Κ, ἀλλὰ μέρος αὐτοῦ καὶ διὰ τοῦ στομίου Λ. Κατὰ ταῦτα ὑπόνομος ὑπὸ τὸ κατώφλιον δὲν ὑπῆρχε καὶ ὁ ὑπ' ἀριθμὸν III βαίτων πρὸς Βορρᾶν διὰ τοῦ πλάτους τῆς πρὸ τῆς πύλης περιοχῆς κατέληγεν εἰς τὸ φρεατίον III. Σκοπὸς του βεβαίως ἦτο νὰ προφυλάξῃ τὸ ὑπὸ τὸ κατώφλιον χῶμα καὶ αὐτὸν τὸν ὀγκολίθον τοῦ κατωφλίου ἀπὸ τὰ ὕδατα καὶ τὴν ὑγρασίαν. Ὅτι οἱ κτίσται τῶν μυκηναϊκῶν χρόνων ἐφρόντιζον ἰδιαιτέρως διὰ τὴν ἀποχέτευσιν ὑδάτων, τὰ ὅποια ἦτο δυνατόν νὰ συγκεντρωθοῦν εἰς τὴν περιοχὴν τῶν πυλῶν, ἀποδεικνύεται καὶ ἐκ τοῦ τρόπου, κατὰ τὸν ὁποῖον προεφύλαξαν ἀπὸ τὴν ὑγρασίαν τὸ κατώφλιον τῆς πύλης τῶν λεόντων (πίν. 19β)¹.

Ὁ ὑπόνομος III κατέληγεν εἰς τὸ στόμιον Κ τῆς ἐξωτερικῆς ὄψεως τοῦ βορείου κυκλωπέου τείχους (πίν. 10β). Τὸ στόμιον τοῦτο εἶναι τεχνικώτατα κατασκευασμένον ἐκ τριῶν τετραπλεύρων ὀγκολίθων καὶ ὁ βράχος, ὁ σχηματίζων τὸ δάπεδόν του, ἔχει ἐπαλειφθῆ μὲ παχὺ στρώμα ἀσπροχώματος. Αἱ διαστάσεις του εἶναι ἀξιόλογοι, διότι τὸ μὲν ὕψος του ἀνέρχεται εἰς 0.70 μ. τὸ δὲ μέσον πλάτος του εἰς 0.42 μ. Ἡ αὐλάξ του προχωρεῖ εἰς τὸ πλάτος τοῦ τείχους μὲ ἐλαφρὰν πρὸς τὰ ἄνω κλίσιν περὶ τὰ 4.50 μ., ὅπου συναντᾷ ἀποτόμως πίπτοντα βράχον καὶ τὸν καθέτως σχεδὸν πρὸς τὰ ἄνω φέροντα ὀχετόν. Κατὰ τὸ παρὰ τὸν βράχον ἄκρον τοῦ ἢ αὐλάξ ἔχει ὕψος 0.68 μ. καὶ πλάτος 0.65 μ. Αἱ πλευραὶ τῆς αὐλάκος εἶναι κατασκευασμέναι ἀπὸ ὀγκολίθους καὶ πλάκες τεθειμέναι ὀριζοντίως σχηματίζουσαν τὴν στέγην του. Ἐπτὰ πλάκες, πλάτους κυμαινομένου ἀπὸ

¹ Κατωτέρω σ. 82 καὶ πίν. 19β.

0.30 μ. μέχρι 0.82 μ., ἐχρησιμοποιήθησαν διὰ νὰ καλύψουν τὴν αὐλακα ἀπὸ τοῦ στομίου μέχρι τοῦ βράχου τοῦ διακόπτοντος τὴν εὐθειάν της φορᾶν. Σχετικῶς ὀλίγον χῶμα καὶ ὄστρακα εὐρέθησαν εἰς τὴν αὐλακα. Μεταξὺ αὐτῶν εἶναι καὶ τεμάχια μελανοβαφῆ ἀγγείων ἑλληνιστικῶν χρόνων, τὰ ὁποῖα ἀποδεικνύουν ὅτι καὶ κατὰ τοὺς χρόνους ἐκείνους ὁ ὑπόνομος ἦτο ἐν χρήσει.

Τὸ στόμιον τοῦ ὑπ' ἀριθμὸν II ὑπονόμου, στόμιον I (πίν. 10α), εὐρέθη περὶ τὰ 4.25 μ. πρὸς Δυσμᾶς τοῦ στομίου K. Τρεῖς ὀγκόλιθοι σχηματίζουν τὰς πλευρὰς καὶ τὴν στέγην τοῦ στομίου, ἐν ᾧ ὁ βράχος κεκαλυμμένος μὲ παχὺ στρώμα ἀσπροχώματος σχηματίζει τὸ δάπεδον τῆς αὐλακός του. Τὸ ὕψος τοῦ στομίου ἀνέρχεται εἰς 0.85 μ. καὶ τὸ πλάτος του εἰς τὸ στενότερον τμήμα του ἰσοῦται πρὸς 0.27 μ. Καὶ πάλιν ἡ αὐλάξ του προχωρεῖ κατ' εὐθειαν σχεδὸν γραμμὴν μὲ ἐλαφρὰν πρὸς τὰ ἄνω κλίσιν εἰς τὸ πλάτος τοῦ τείχους. Ἡ ἔρευνά της πέραν τοῦ μήκους 1.60 μ. κατέστη ἀδύνατος, λόγῳ τῆς σμικρότητος τοῦ πλάτους τοῦ στομίου της. Ἀλλὰ καὶ πέραν τοῦ 1.60 μ. ἡ εὐθεῖα φορᾶ της συνεχίζεται καὶ προφανῶς ὁμοιάζει πρὸς τὴν φορᾶν τῆς αὐλακός τοῦ στομίου K. Καὶ ἐκ τῶν χωμάτων τοῦ ἐρευνηθέντος τμήματος προέρχονται μελανοβαφῆ ἑλληνιστικὰ ὄστρακα, ἀποδεικνύοντα ὅτι καὶ ὁ ὑπόνομος II εἶχε παραμείνει ἐν χρήσει καὶ μέχρι τῆς 3ης καὶ τῆς 2ης π. X. ἑκατονταετηρίδος.

Τὰ στόμια I καὶ K, τῶν ὑπονόμων II καὶ III, εὐρίσκονται εἰς τὸ τμήμα τοῦ τείχους, τὸ ὁποῖον ἐπεσκευάσθη κατὰ τὴν οἰκοδομὴν τοῦ προμαχώνος, κατὰ τὴν ὑστερωτέραν δηλαδὴ μετασκευὴν τοῦ βορείου κυκλωπέου τείχους καὶ τὴν δημιουργίαν τῆς βορείας πύλης. Τότε ἡ κατασκευὴ τῶν διὰ τοῦ πλάτους τοῦ τείχους αὐλάκων καὶ τῶν στομίων ἦτο ἀπαραίτητος. Διότι μὲ τὴν κατασκευὴν τῆς πύλης καὶ τοῦ δρόμου της τοῦ φέροντος εἰς τὸ ἐσωτερικὸν τῆς ἀκροπόλεως ἐδημιουργεῖτο κοίλωμα κατὰ μῆκος τῆς ἐσωτερικῆς ὄψεως τοῦ τείχους, τὸ ὁποῖον ἐκλείετο ὑπὸ τῆς πύλης. Εἰς τὸ κοίλωμα αὐτὸ θὰ συνεκεντροῦντο τὰ ἀπὸ τῆς κλιτύος τοῦ λόφου κατερχόμενα ὕδατα, τούτων δ' ἡ ἀποχέτευσις καθίστατο ἀπαραίτητος. Τὸ μεταγενέστερον τῶν στομίων τούτων καὶ συνεπῶς καὶ τοῦ τμήματος τοῦ τείχους, εἰς τὸ ὁποῖον εὐρίσκονται, πιστεύω ὅτι ἀποδεικνύεται ἀπὸ τὴν μορφήν των καὶ ἀπὸ τὴν παραβολὴν των πρὸς ἄλλα στόμια ὑπονόμων, τὰ ὁποῖα διατηροῦνται εἰς τμήματα τοῦ βορείου τείχους, τὰ ὁποῖα παρουσιάζουν ἀμετάβλητον τὴν ἀρχικὴν του μορφήν.

Τὸ στόμιον E π. χ. τοῦ τομέως E ἔχει μικρὰς διαστάσεις 0.32×0.25 μ. (πίν. 11α). Ἡ φορᾶ τοῦ διὰ τοῦ στομίου ἐξερχομένου ὕδατος, ἦτοι ἡ φορᾶ τῆς αὐλακός του, καταφαίνεται ἀπὸ τὸ κοίλωμα τοῦ βράχου (πλάτους μεγίστου 0.22 μ.). Εἶναι ἀδύνατον νὰ διεισδύσῃ τις διὰ τῆς αὐλακός ταύτης εἰς τὸ τείχος, διότι μόλις 0.35 μ. ἀπὸ τῆς ἐξόδου ἡ αὐλάξ στρέφεται πρὸς τὰ ἀριστερὰ καὶ ἀρχίζει τὴν πρὸς τὰ ἄνω φορᾶν της.

Τὸ στόμιον H τοῦ τομέως H (πίν. 11β) παρουσιάζει ἰδιαίτερον ἐνδιαφέρον. Ἡ πρὸς τὰ δεξιὰ τοῦ πίνακος 11β τριγωνικὴ ὀπή (0.21×0.35 μ.) εἶναι ἡ ἀρχικὴ ἐξοδος τῆς αὐλακός. Τὰ ἐπὶ τοῦ βράχου ἔχνη τῆς ὀπῆς τοῦ ὕδατος καθιστοῦν τοῦτο

προφανές. Ἀπὸ τὴν τριγωνικὴν τῆς ἔξοδον ἢ αὐλαξ βαίνει κατ' εὐθείαν γραμμὴν πρὸς τὸ ἐσωτερικὸν τοῦ τείχους μόλις περὶ τὰ 0.25 μ. καὶ εἶτα στρέφεται πρὸς τὰ δεξιὰ. Πόσον ἐκτείνεται πρὸς τὴν κατεύθυνσιν ἐκείνην προτοῦ ἀρχίσῃ τὴν πρὸς τὰ ἄνω φορὰν τῆς εἶναι ἀδύνατον νὰ ἐξακριβωθῇ, διότι οὔτε καὶ ἡ χεὶρ μικροῦ παιδίου ἦτο δυνατὸν νὰ εἰσχωρήσῃ πέραν τῶν πρώτων 0.25 μ. καὶ νὰ παρακολουθήσῃ τὴν αὐλακα. Τὸ τεῖχος εἰς τὸ σημεῖον αὐτὸ προφανῶς ἐπιδιωρθώθη εἰς μεταγενεστέρους, πάντως ὅμως ὑστεροελλαδικούς χρόνους, καὶ εἰς τὴν ἐπιδιόρθωσιν αὐτὴν ὀφείλεται



Εἰκ. 22. Στόμιον ὑπονόμου εἰς τὴν περιοχὴν Θ τοῦ βορείου τείχους πρὸ τῆς ἀναστηλώσεως.

ὁ κροκαλοπαγῆς ὀγκόλιθος, ὁ ὁποῖος γεφυρώνει τὴν μεταξὺ τῶν βράχων ρωγμὴν.

Τὸ στόμιον Θ, εἰς τὸν τομέα Θ (εἰκ. 22), εὐρίσκεται εἰς τομέα πολὺ κατεστραμμένον ἐν τούτοις ὅμως διατηρεῖται καλῶς. Φαίνεται ὅτι εἶναι μεγαλύτερον τῶν στομιῶν Ε καὶ Η, πράγματι ὅμως εἶναι ἐξ ἴσου μικρῶν διαστάσεων. Ἀκριβῶς κάτωθεν τοῦ μέτρου τοῦ τεθέντος εἰς τὸ ἀνώτατον τμῆμα τοῦ ἀνοίγματος ὑπῆρχε καὶ ἄλλος λίθος, ὁ ὁποῖος ἐκάλυπτε τὸ τμῆμα ἐκεῖνο τῆς ὀπῆς, ἀφήνων ἀνώμαλον ἀνοίγμα μόλις 0.29 μ. ὕψους. Ὁ λίθος οὗτος, ὀλισθήσας τῆς θέσεώς του, ἐφαίνετο κρεμάμενος ἄνωθεν τοῦ ἀνοίγματος. Μὲ τὴν ἐλπίδα ὅτι θὰ εὐρωμεν ὄστρακα εἰς τὴν περιοχὴν τὴν ὁποῖαν ἀπέκρυπτε, τὸν ἀφηρέσαμεν καὶ τότε ἀντελήφθημεν ὅτι ἀπετέλει μέρος τῆς στέγης ἀνοίγματος καὶ ὅτι τὸ ἀνοίγμα ἦτο στόμιον ὑπονόμου. Ὄταν ἀργότερον ἀπεκαλύψαμεν τὸν βράχον, ὁ ὁποῖος σχη-

ματίζει τὸ δάπεδον τοῦ ὄχετοῦ, ἐφάνησαν τὰ ἴχνη τῆς ροῆς τοῦ ὕδατος καὶ ταῦτα φανερόνουν ὅτι τὸ πλάτος τοῦ ἀνήρχετο μόνον εἰς 0.28 μ. Ἡ ἀφαίρεσις τοῦ λίθου τῆς στέγης τοῦ στομίου ἀπεκάλυψε τὸ ἐσωτερικόν του. Γίνεται καταφανὲς ἀπὸ τὴν εἰκόνα 22, ὅτι τὸ ὕψος τοῦ ὄχετοῦ ἦτο πολὺ μικρόν καὶ ὅτι ἡ φορὰ τοῦ εὐθὺς ἀμέσως ἐστρέφετο πρὸς τὰ δεξιὰ.

Ἡ παραβολὴ τῶν στομιῶν Ι καὶ Κ πρὸς τὰ τῶν τομέων Ε, Η καὶ Θ ἀποδεικνύει πόσον διάφοροι εἶναι οἱ πρῶτοι τῶν δευτέρων. Τὰ στόμια Ι καὶ Κ ὁμῶς ὁμοιάζουν κατὰ τε τὴν κατασκευὴν, τὰς διαστάσεις καὶ τὴν φορὰν τῶν ἀυλάκων πρὸς τὸ στόμιον τοῦ ὑπονόμου, τὸν ὁποῖον ἀπεκαλύψαμεν τὸ 1958 εἰς τὸν ἀναλημματικὸν τοῖχον τῆς μεγάλης ἀπὸ τῆς πύλης τῶν λεόντων ἀνηφορικῆς ἀναβάσεως, τοῦ Ramp δηλαδή· τὸ στόμιον ἐκεῖνο ἀποδεικνύεται ὡς ἀνήκον εἰς χρόνους μεταγενεστέρους τῆς διασκευῆς τοῦ Κύκλου Α, ἦτοι εἰς χρόνους μεταγενεστέρους καὶ αὐτῆς τῆς πύλης τῶν Λεόντων, καὶ ἀντιπροσωπεύει τεχνολογίαν τῶν ὑστερωτέρων χρόνων τῆς ὑστεροελλαδικῆς ΙΙΒ περιόδου. Τὰ στόμια Ι καὶ Κ, κατ' ἀκολουθίαν καὶ οἱ ὑπόνομοί των, ἀποδεικνύονται ὑστερώτερα τῶν χρόνων τῆς κατασκευῆς τοῦ βορείου κυκλωπέου τείχους. Ἐπειδὴ δὲ εἶναι σύγχρονα πρὸς τὴν πύλην καὶ τὸν προμαχῶνά της ὑποδεικνύουν ἀκόμη μίαν φορὰν ὅτι ἡ πύλη εἶναι μεταγενέστερον τοῦ βορείου τείχους κατασκευάσμα.

Ὁ ὑπὸ τὸ κεντρικὸν τμήμα τοῦ κατωφλίου χῶρος εὐρέθῃ πλήρης λεπτοῦ καθαροῦ χῶματος, τὸ ὁποῖον εἶχε τεθῆ ἐκεῖ ὑπὸ τῶν κτιστῶν τῆς πύλης. Ἐπὶ τοῦ χῶματος τούτου ἐπεκάθητο τὸ κεντρικὸν τμήμα τοῦ κροκαλοπαγοῦς ὄγκολίθου τοῦ χρησιμοποιηθέντος ὡς κατωφλίου¹. Ἀρχικῶς ἡ κάτω ἐπιφάνεια τοῦ ὄγκολίθου ἦτο κυρτὴ καὶ τὸ μεγαλύτερον πάχος του ἦτο εἰς τὸ κέντρον τοῦ μήκους του. Ἡ ὑγρασία διέβρωσε τὸ τμήμα τοῦ λίθου, τὸ ὁποῖον ἐπάτει εἰς τὸ χῶμα καὶ μικρὰ λιθάρια καὶ τεμάχια του κατέρρεον ἀκόμη καὶ ὅταν εἰργαζόμεθα ὑπ' αὐτόν. Ἡ διάβρωσις αὐτὴ ἔδωκεν εἰς τὴν κάτω ἐπιφάνειαν τοῦ ὄγκολίθου τὴν καμπύλην, ἡ ὁποία εἶναι ὅλως ἀντίθετος τῆς ἀρχικῆς του κυρτῆς ὕψους. Ὅτι ὁμοῦς ἡ κάτω ἐπιφάνειά του ἦτο κυρτὴ φαίνεται ἀπὸ τὰ ἄκρα του, τὰ ὁποῖα στηρίζονται εἰς λίθους (εἰκ. 18 καὶ 21).

Διὰ νὰ εἴμεθα βέβαιοι ὅτι τὰ ἀντικείμενα, τὰ ὁποῖα τυχὸν διεσώζοντο εἰς τὴν ὑπὸ τὸ κατώφλιον ἐπίχωσιν, θὰ μᾶς παρῆχον ἀθροιστικὰς μαρτυρίας, διηρέσαμεν τὸν ὑπὸ τὸ κατώφλιον ἀνασκαπτέον χῶρον εἰς τρεῖς ζῶνας καὶ ταύτας ἀνεσκάψαμεν μὲ τὴν ἀκόλουθον σειρὰν:

Ζώνη πρώτη. Περιέλαβε τὴν τάφρον τοῦ ἀειμνήστου WACE ηὐξημένην κατὰ 0.15 μ. εἰς τὴν βορείαν τῆς πλευρᾶν· τὸ πλάτος τῆς ζώνης ἀνέρχεται εἰς 0.65 μ. Εἰς τὴν ζώνην αὐτὴν εὐρέθῃ χῶμα ἀνάμεικτον μὲ λίθους, ἐν οἷς καὶ μία πλάξ ὁμοία, κατὰ τε τὰς διαστάσεις καὶ τὴν κατεργασίαν, πρὸς τὰς χρησιμοποιηθείσας εἰς τὴν κατασκευὴν τοῦ ὑπονόμου ΙΙΙ, καὶ ὀλίγα, μικρὰ ἄγραφα ὄστρακα. Προ-

¹ Εἰς τὴν πραγματείαν μου διὰ τὴν βορείαν πύλην τῆς ἀκροπόλεως τῶν Μυκηναίων, Χαριστήριον εἰς Ἄ. Κ. Ὀρλάνδον, τ. Α', σ. 213 ἔ. ἐξετάζω τοὺς λόγους, οἱ

ὁποῖοι ἐπέβαλον τὴν εἰδικὴν αὐτὴν θεμελίωσιν τῶν μυκηναϊκῶν κατωφλίων.

φανῶς τὰ ἐκ τῆς ζώνης ταύτης εὐρήματα εἰς οὐδὲν ὠφελούην.

Ζώνη δευτέρα. Αὕτη περιλαμβάνει τὸν χώρον πρὸς Ἀνατολὰς καὶ πέραν τῆς τάφρου WACE ὡς καὶ λωρίδα κατὰ μῆκος τῆς νοτίας πλευρᾶς τῆς πρώτης ζώνης, πλάτους 0.25 μ. Καταλαμβάνει περισσότερον τοῦ ἡμίσεος τοῦ πλάτους τοῦ ὑπὸ τὸ κατώφλιον χώρου, ἥτοι ἔχει πλάτος μέγιστον 0.90 μ. καὶ φθάνει μέχρι τοῦ θεμελίου τῆς νοτίας παραστάδος.



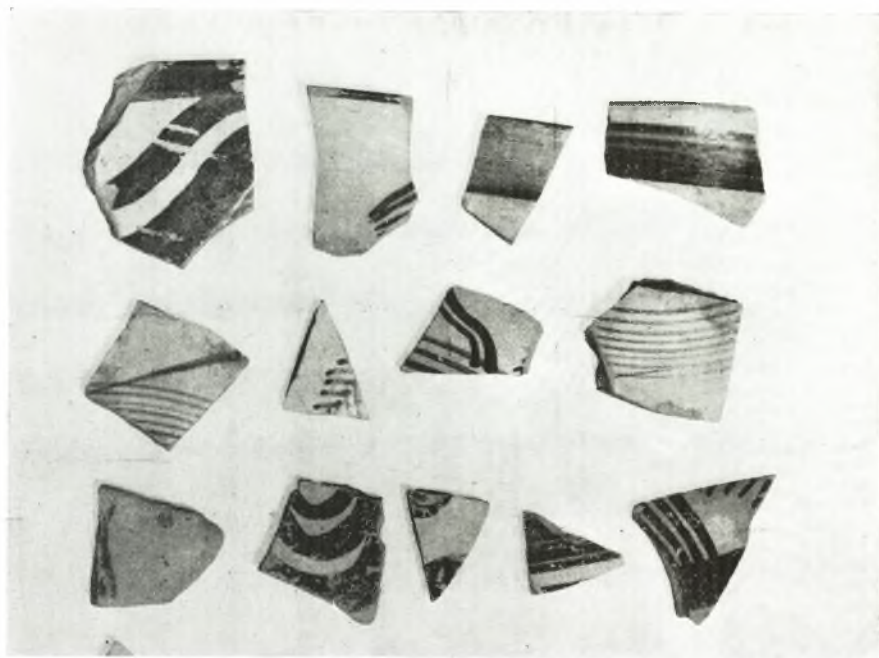
Εἰκ. 23. Ὅστρακα δευτέρας ζώνης τοῦ κατωφλίου τῆς βορείας πύλης.

Ζώνη τρίτη. Αὕτη καλύπτει χώρον μέσου πλάτους 0.60 μ., ὃ ὁποῖος διήκει κατὰ μῆκος τοῦ θεμελίου τῆς βορείας παραστάδος.

Αἱ ζῶναι ὑπ' ἀριθμὸν 2 καὶ 3 δὲν εἶχον προγενεστέρως ἀνασκαφῆ. Τὸ χῶμά των, μέσου βάθους 0.42 μ., ἀφηρέθη μέχρι τοῦ βράχου καὶ τὰ ἐξ αὐτῶν ὄστρακα εἶναι χαρακτηριστικά. Τὰ ἐκ τῆς δευτέρας ζώνης ὄστρακα ἀνέρχονται εἰς 61, ἐκ τῶν ὁποίων τὰ 46 ἦσαν ἄγραφα καὶ τὰ 15 γραπτά. Τὰ περισσότερα τῶν ἀγράφων (26 τὸν ἀριθμὸν) ἀνήκουν εἰς ὑψίποδας κύλικας, ἐκ τῶν ὁποίων 6 ὄστρακα ἀνήκουν εἰς τὸν τύπον FURUMARK 267, 8 ὄστρακα εἰς τὸν τύπον 274, 5 ὄστρακα ἀνήκουν εἰς συμπαγεῖς πόδας, ἐν ᾧ 7 εἰς πόδας με κοιλοῖτητα εἰς τὸ κέντρον· 6 ἄγραφα ὄστρακα προέρχονται ἀπὸ ἀβαθῆ πινάκια με λαβὰς ὑπὸ τὸ χεῖλος, FURUMARK τύ-

πος 295 καὶ 296· 3 ὄστρακα ἀνήκουν εἰς βαθεῖς διώτους σκύφους· 5 εἰς πρόχους καὶ ὑδρίας τύπου FURUMARK 146 καὶ 129· 3 εἰς ψευδοστόμους ἀμφορεῖς καὶ 3 εἰς ἄγνωστα σχήματα. Τὰ γραπτὰ ὄστρακα τῆς ζώνης παρέχω εἰς τὴν εἰκόνα 23. Ἐκτὸς τῶν γραπτῶν ὄστράκων εὐρέθησαν καὶ τὰ τεμάχια δύο εἰδωλίων τῆς ἰδίας εἰκόνας, τὸ ἓν τούτων παριστᾷ γυναῖκα φέρουσαν τὰς χεῖρας μεταξὺ τῶν μαστῶν.

Εἰς τὴν τρίτην ζώνην εὐρέθησαν 21 ὄστρακα, ἐκ τῶν ὁποίων τὰ 13 ἦσαν ἄγραφα καὶ ἀνήκον κυρίως εἰς πρόχους καὶ σκύφους καὶ τὰ 8 γραπτὰ. Ἀξιοσημείωτον ὅτι μεταξὺ τῶν ἀγράφων 1 μόνον ὄστρακον ἀνήκεν εἰς ὑπίποδα κύλικα



Εἰκ. 24. Ὀστρακα ἐκ τῆς τρίτης ζώνης, αἱ δύο πρῶται σειραὶ, καὶ ἐκ τῆς ἐπίχωσης, ἡ ὁποία ἐκάλυπτε τὸν πυρήνα, ἡ κατωτάτη, τρίτη σειρά.

καὶ ἀπετέλει μέρος τοῦ κορμοῦ τῆς. Τὰ γραπτὰ παρέχω εἰς τὴν πρώτην καὶ τὴν δευτέραν σειρὰν τῆς εἰκόνας 24.

Τὰ ἐκ τῶν ζωνῶν γραπτὰ ὄστρακα τῶν εἰκόνων 23 καὶ 24 καὶ ἰδίᾳ τὰ γραπτὰ ὄστρακα τῆς τρίτης ζώνης μᾶς δίδουν τοὺς χρόνους τῆς τοποθετήσεως τοῦ κατωφλίου καὶ κατ' ἀκολουθίαν τῆς οἰκοδομῆς τῆς βορείας πύλης. Δὲν δύναται νὰ ὑπάρξῃ ἀμφιβολία ὅτι τὰ ὄστρακα αὐτὰ ἀνάγονται εἰς τὴν ΥΕ ΠΙΒ περίοδον καὶ εἰς χρόνους πολὺ προχωρημένους τῆς περιόδου ἐκείνης. Πιστεύω ὅτι τὰ νεώτερα τούτων πρέπει νὰ τεθοῦν πολὺ μετὰ τὰ μέσα τῆς ΥΕ ΠΙΒ κεραμεικῆς.

Ἡ ἀμέσως πρὸ τῆς ἐξωτερικῆς ὄψεως τοῦ κατωφλίου ἐπίχωσις τῆς προσβάσεως, ἡ ἐπίχωσις δηλαδὴ περὶ τοὺς τιτανολίθους «ν» καὶ «ο» (εἰκ. 17) ἀπέδωσε τὰ γραπτὰ ὄστρακα καὶ τὰ 4 τμήματα εἰδωλίων, τὰ ὁποῖα παρέχω εἰς τὴν εἰκόνα 25. Πλὴν τούτων εὐρέθησαν καὶ ἄγραφα τῶν ἰδίων σχημάτων καὶ τύπων, ὡς τὰ ἐκ τῶν ζωνῶν 2 καὶ 3. Μεταξὺ τῶν ἀγράφων καταλέγονται καὶ δύο, τῶν ὁποίων

και η έσωτερική και η έξωτερική επιφάνεια καλύπτεται με μελανόν χρώμα. Τρία από τα τεμάχια τών ειδωλίων ανήκουν εις γυναικεία ειδώλια, πιθανώς τύπου Φ, και τὸ τέταρτον εις ζώδιον.

Ἡ μεταξὺ τοῦ ἐπιπέδου τῆς λατύπης και τοῦ ἀσπροχώματος ἐπίχωσις ἀπέδωσε τὰ γραπτὰ ὄστρακα τῆς εἰκόνας 26, ἐν ᾧ ἡ ἄνωθεν τῶν λίθων τοῦ πυρῆνος κιτρινωπή ἐπίχωσις ἀπέδωσε τὰ γραπτὰ ὄστρακα τῆς τρίτης σειρᾶς τῆς εἰκό-



Εἰκ. 25. Εἰδώλια και ὄστρακα ἐκ τῆς ἐπιχώσεως τῆς περιοχῆς τῶν τιτανολίθων «ν» και «ο».

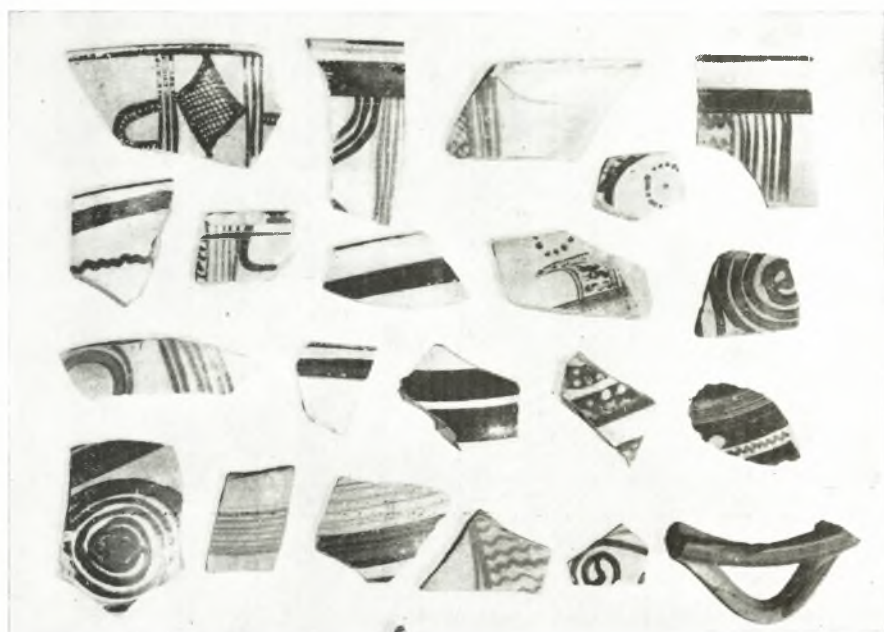
νος 24. Τὰ ἐκ τῶν ἐπιχώσεων τούτων ἄγραφα ὄστρακα και εις ἀριθμὸν και εις σχήματα παρουσιάζουν τὴν αὐτὴν πρὸς τὰ γραπτὰ ἀναλογίαν, τὴν ὁποίαν μᾶς παρέσχον ἡ δευτέρα και ἡ τρίτη ζώνη.

Τέλος ἐκ τοῦ γεμίματος τοῦ δυτικοῦ δρόμου προέρχονται τὰ γραπτὰ ὄστρακα τῆς εἰκόνας 27. Πλὴν τούτων εις τὸ γέμισμα τοῦ δρόμου εὑρέθησαν περὶ τὰ 60 ἄγραφα ὄστρακα, ἐκ τῶν ὁποίων τὰ 11 ανήκουν εις ὑψίποδας κύλικας, 27 εις χονδροειδῆ και ἀβέβαια ἀγγεῖα, 9 εις πρόχους και ὑδρίας, 8 εις πινάκια και 5 εις σχήματα ἀκαθόριστα.

Τὰ γραπτὰ ὄστρακα ἐκ τῆς προσόδου και ἰδίᾳ τὰ ἐκ τῆς ἐπιχώσεως τῆς ἀνακαλυφθείσης μεταξὺ τοῦ στρώματος τῆς λατύπης και τοῦ ἀσπροχώματος εἶναι δι-

δακτικώτατα. Ἀνάγονται δ' ἅπαντα εἰς τοὺς ΥΕ ΙΙΒ χρόνους καί, ὡς συμβαίνει καὶ διὰ τὰ ὑπὸ τὸ κατώφλιον εὑρεθέντα, τὰ νεώτερα τῶν ὀστράκων τούτων πρέπει νὰ τεθοῦν μετὰ τὰ μέσα τῆς περιόδου.

Νομίζω ὅτι τὰ περιγραφέντα στοιχεῖα, καὶ τὰ ἀρχιτεκτονικὰ καὶ τὰ κεραμεικὰ, τὰ ἀποκαλυφθέντα διὰ τῆς ἀνασκαφῆς τοῦ 1958 ἐπιβάλλουν τὸ ἀκόλουθον γενικὸν συμπέρασμα. Τὸ βόρειον κυκλώπειον τεῖχος ἀρχικῶς ἦτο συνεχὲς εἰς τὴν περιοχὴν τῆς βορείας πύλης. Εἰς χρόνους ἀνήκοντας εἰς τὸ δεύτερον ἥμισυ τῆς ΥΕ ΙΙΒ περιόδου τὸ τεῖχος διεσπασθῆ καὶ εἰς τὸ δημιουργηθὲν ρῆγμα ἰδρῦθη ἡ



Εἰκ. 26. Γραπτὰ ὄστρακα ἐκ τῆς «ἐσφραγισμένης ἐπιχώσεως» τῆς προσόδου.

βορεία πύλη, ἡ πρόσοδος καὶ ὁ προμαχῶν τῆς, ὡς καὶ ὁ δυτικὸς δρόμος. Τότε φαίνεται ὅτι διεσκευάσθη μικρὸν τμήμα τείχους διὰ νὰ συνδέσῃ τὸν προμαχῶνα μετὰ τὸ βόρειον κυκλώπειον τεῖχος καὶ εἰς τὸ τμήμα τοῦτο τότε κατεσκευάσθησαν τὰ στόμια Ι καὶ Κ τῶν ὑπονόμων τοῦ δυτικοῦ δρόμου καὶ τῆς βορείας πύλης. Τὰ στοιχεῖα τὰ χρονολογικά, τὰ ὅποια παρέχουν τὰ ἀνευρεθέντα γραπτὰ ὄστρακα εἰς τὰ διάφορα τμήματα τῆς πύλης, θέτουν ὀριστικῶς τὴν κατασκευὴν τῆς εἰς χρόνους μεταγενεστέρους τῶν μέσων τῆς ΥΕ ΙΙΒ περιόδου. Ἡ κατασκευὴ τῆς ἠχρήστευσε τὴν βορειοανατολικὴν πυλίδα τοῦ πρώτου περιβόλου.

Τὰ νεώτερα τῶν ὀστράκων τὰ προελθόντα ἐκ τῆς περιοχῆς τῆς βορείας πύλης εἶναι μεταγενέστερα τῶν νεωτέρων ὀστράκων τῶν εὑρεθέντων εἰς τὴν περιοχὴν τῆς πύλης τῶν λεόντων, τὰ ὅποια θὰ περιγράψω κατωτέρω. Τοῦτο δ' ἀποδεικνύει ὅτι ἡ βορεία πύλη εἶναι κατὰ τι μεταγενεστέρα τῆς πύλης τῶν λεόντων καὶ τοῦ δυτικοῦ κυκλωπέου τείχους. Πρὸς τούτοις τὰ ἐκ τῆς βορείας πύλης ὄστρακα

είναι κατά τι ἀρχαιότερα τῶν ὄστρακων, τὰ ὅποια εὐρέθησαν, τὸν Ἀπρίλιον τοῦ 1964, εἰς τὰ τεῖχη τῆς βορειοανατολικῆς ἐπεκτάσεως. Κατὰ ταῦτα ἡ βορεία



Εἰκ. 27. Γραπτά ὄστρακα ἐκ τοῦ γεμίματος τοῦ δυτικοῦ δρόμου.

πύλη ἀποδεικνύεται ὅτι εἶναι χρονολογικῶς προγενεστέρα τῶν τειχῶν τῆς ἐπεκτάσεως καὶ βεβαίως καὶ τοῦ ἀνατολικοῦ δρόμου τῆς ἀκροπόλεως, ὁ ὅποιος ἐδημιουργήθη διὰ τὴν συνδέσιν τὴν περιοχὴν τῆς βορείας πύλης καὶ τὸν χῶρον τῆς ὑπογείου δεξαμενῆς, τῆς λεγομένης Περσεΐας κρήνης.

mine the exact course of the original Northeast Cyclopean Wall (Fig. 2). There is a possibility of the existence of a Postern Gate at the north end of that wall (Fig. 2, E the dotted area). The wall was demolished when the extension was built and its stones were used for the construction of that extension. Then the inner face of the North Cyclopean Wall was relined and the area between it and the rock formation to the south was filled with loose stones and earth (Figs. 6 and 7) to form the understructure of a road that, going along the wall, terminated above the Postern Gate.

Some 2 meters to the east of projection Δ exists the retaining wall K (Fig. 2). The north end of that wall was built in Mycenaean times to protect the entrance to the subterranean cistern and to hold the stone fill of the road. We excavated the deep area behind its north end, area ΔK (Fig. 2), and obtained the sherds illustrated in Figures 11 and 12. The study of the layers of this fill proved that the area was filled at one and the same time after the construction of the wall; the lowermost layer therefore was taken from the surface of the area dug to provide the earth used to fill the section behind the wall; the sherds of that layer will indicate the date of its construction. The latest of these sherds, Figure 12, Nos. 7-9 and 11-19, certainly belong to the closing years of LH III B if not to the beginning of LH III C. Thus, in the closing years of LH III B or the early years of LH III C was built the Mycenaean part of retaining wall K. It is impossible to state whether the subterranean cistern was also built at that time. If it was built at the same time as the retaining wall or shortly before it, its construction must be placed at the very end of LH III B.

The other so-called retaining wall in the area of the Northeast Extension (Fig. 1, α and β wall SA) proved not to be a retaining wall at all but stones that fell from the Cyclopean Wall resting on an accumulation of earth some 1.85 m. in depth (Pl. 7). In 1964 below that earth we found the basement of structure A of the closing years of the Mycenaean Age (Plan B and Fig. 95).

The demolition of the original Northeast Cyclopean Wall took place when the Northeast Extension was constructed, at the very end of LH III B. For the construction of the Extension see *infra*.

B. THE POSTERN GATE

pp. 27 - 50

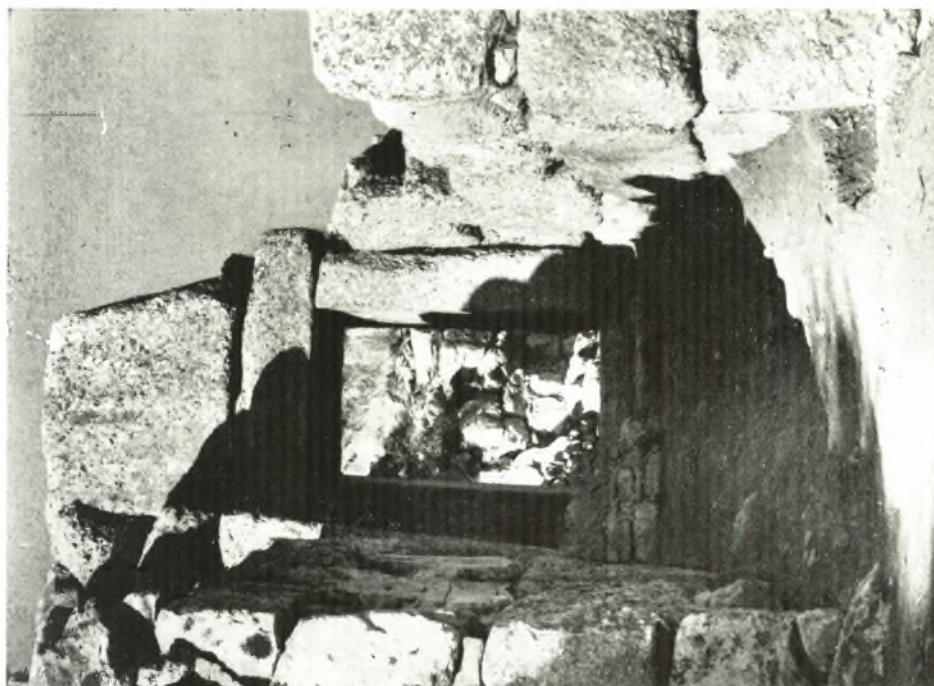
A full description and plans of this Gate are to be found in my study published in the *Charisterion* to A. K. Orlandos, vol. A., pp. 213-227; its details therefore are not repeated here. Our work around the Gate in 1958, supervised by Dr. Sp. Iacovides, disclosed that it is a later addition built in a breach of the North Cyclopean Wall made for the purpose. Originally that wall was continuous in that area. This is proved by three of its original blocks still *in situ* (Pl. 9, β , γ , δ). The fill of the Cyclopean Wall was revealed behind these stones

(Pl. 9, β') and on this fill are based the conglomerate blocks of the bastion. That the Gate and its bastion are a later addition can also be adduced from the way the bastion is attached to the North Cyclopean Wall (Fig. 13) and from the drains I and K (Fig. 14 and Pl. 10) which were built to serve the inner court of the Gate. A comparison of these drains to those originally made in the North Cyclopean Wall (Pl. 11 and Fig. 22) will prove the late date of their construction and of the walls of the Gate in which they were placed. The foundation blocks of the North Wall were laid directly on the rock without the intervention of a clay bedding (Pl. 12 and Fig. 15). Such clay was employed in the construction of the West Cyclopean Wall (Pl. 13) of the Lion Gate and its bastion (Figs. 36 and 37) and in the construction of the Postern Gate and its bastion. This use of clay is a later development in Mycenaean construction and indicates a late date for the Postern Gate. The systematic excavation of the fill of the passage to the Gate (Figs. 16, 17, and 18) revealed undisturbed areas yielding numerous sherds. The painted sherds found under its threshold and in its passage are illustrated in Figures 23 and 24; those found in the fill of the road which originated at the inner façade of the Gate are shown in Figure 27. The latest sherds found belong to a later phase of LH III B and prove that the Postern Gate was constructed after the middle of the thirteenth century B. C. The latest painted sherds are somewhat later than those found in the area of the Lion Gate and indicate that the construction of the Postern Gate followed that of the Lion Gate.

F. THE NORTH CYCLOPEAN WALL AND THE OUTER COURT OF THE LION GATE

pp. 51 - 73

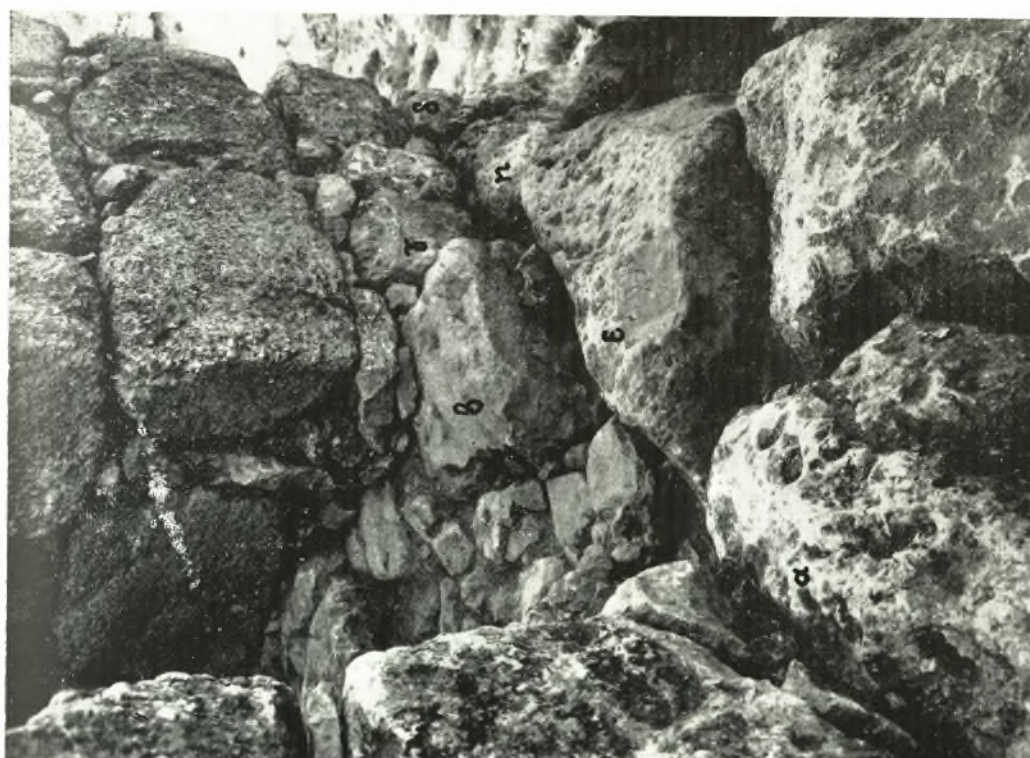
The late Professor A. J. B. Wace, the first to attempt to determine scientifically the date of the walls of Mycenae, concluded that with the exception of the Northeast Extension the walls of Mycenae belong to the same period and could not have been older than the beginning of the fourteenth century B. C., that they were built in that century. Since the Lion Gate and the West Cyclopean Wall seemed to me to be later than the North Cyclopean Wall, I tried to obtain evidence which would date these structures more accurately. In the summer of 1958, helped by Dr. Sp. Iacovides, I examined the interstices of its stones in 11 different sections (Fig. 28, B- Λ') in the hope of finding sherds which could be classified. A good many sherds were found, but they were either too small or not characteristic of sub-periods; all belonged to LH III. Then we examined carefully the foundations of the wall (Pl. 12 α - β) and found that nowhere clay packing was used as bedding, as it was used in the West Cyclopean Wall (Pl. 13 β). At one point (Fig. 28, Z) clay was found covering the rock from the wall to a distance of 1.10 m. On it was set a three-legged stone



Η ανατολική, εξωτερική, πρόσοψη της βορείας πύλης (α) από και (β) μετά την αναστήλωσιν.



β. Π πρὸς τὴν βορείαν πύλιν προσόδος μετὰ τὴν ἀνασκαφὴν.



α. Π πρὸ τοῦ ἀνατολικοῦ ἄκρου τῆς προσόδου τῆς βορείας πύλης περιουχῆ.



(α) Στόμιον Ι και (β) στόμιον Κ τῶν ὑπονόμων ΙΙ καὶ ΙΙΙ.



Στόμια τῶν ὑπονόμων Ε καὶ Η εἰς τὴν περιοχὴν Ε καὶ Η τοῦ βορείου τείχους πρὸ τῆς ἀναστηλώσεως.



α. Ἡ ἐξωτερικὴ ὄψις τοῦ καταφλίου τῆς πύλης τῶν λεόντων, ὡς ἀπεκαλύφθη πλήρως.



β. Λεπτομέρεια τῆς πρὸ τῆς ἐσωτερικῆς ὄψεως τοῦ καταφλίου τῆς πύλης τῶν λεόντων περιοχῆς.