

Ἀγαμέμνονος. Εἰς τοὺς πολλοὺς καὶ εἰλικρινεῖς μου φίλους τῆς πόλεως τοῦ St. Louis, οἱ ὅποιοι μὲ τὴν πρόθυμον χρηματικὴν τῶν βοήθειαν καθιστοῦν δυνατὰς τὰς ἐν Ἑλλάδι ἐρεῦνας μου, ἐκφράζω τὴν παντοτινὴν μου εὐγνωμοσύνην. Εἰς τὴν Philosophical Society of America ἐκφράζω θερμὰς εὐχαριστίας διὰ τὰς ἐπανειλημμένας fellowships, διὰ τῶν ὁποίων μὲ ἐτίμησαν. Εὐχαριστίας ἐπίσης ὀφείλω εἰς τὸν Διευθυντὴν τῆς Ἀμερικανικῆς Σχολῆς Κλασσικῶν Σπουδῶν ἐν Ἀθήναις, συνάδελφον Κ^{ον} Henry Robinson, διὰ τὴν πρόθυμον βοήθειαν τὴν ὁποίαν μοι παρέχει, ὅσας ἐπανερχομαι εἰς τὸ αἰώνιον ἄστυ. Εἰς τὴν ἀκαταπόνητον λειτουργὸν τῆς Ἀρχαιολογικῆς Ἐταιρείας Δί^{δα} Ἀρτεμισίαν Γιαννουλάτου ἐκφράζω ἰδίως εὐχαριστίας καὶ ὁμολογῶ βαθεῖαν ὑποχρέωσιν διὰ τὴν φροντίδα, μὲ τὴν ὁποίαν περιβάλλει ἐκάστοτε τὰ εἰς τὰς ἑλληνικὰς ἐκδόσεις δημοσιεύμενα πονήματά μου.

Α. ΤΟ ΒΟΡΕΙΟΑΝΑΤΟΛΙΚΟΝ ΚΥΚΛΩΠΕΙΟΝ ΤΕΙΧΟΣ

Ἦδη τὸ 1895 ὁ ἀείμνηστος διδάσκαλος ΧΡΗΣΤΟΣ ΤΣΟΥΝΤΑΣ ἀπέδειξεν ὅτι τὸ νῦν σωζόμενον βορειοανατολικὸν ἄκρον τοῦ περιβόλου ἦτο νεωτέρα ἐπέκτασις τοῦ διὰ τειχῶν περικλειομένου χώρου τοῦ λόφου τῶν Μυκηνῶν¹. Ἡ ἐπέκτασις αὕτη περιλαμβάνει τὴν ὑπόγειον δεξαμενὴν, τὴν γνωστὴν ὑπὸ τὸ ὄνομα «Περσεία κρήνη», τὴν «σύριγγα» τῆς νοτιοανατολικῆς γωνίας, τὴν γνωστὴν ὡς «Sally Port», καὶ τὴν μεταξύ των μικρὰν ἔκτασιν². Ἀφ' οὗ ἡ κατασκευὴ τῶν τειχῶν τῆς ἐπεκτάσεως εἶχε προχωρήσει ἀρχεῖα, τὸ ἀρχικὸν βορειοανατολικὸν τεῖχος ἐκηρμύσθη καὶ οἱ λίθοι του φαίνεται ὅτι ἐχρησιμοποιοῦντο διὰ τὴν οἰκοδομὴν τῶν ὑψηλότερων δόμων τῶν σκελετῶν τῆς ἐπεκτάσεως. Κατ' ἀκολουθίαν ἡ γραμμὴ τοῦ ἀρχικοῦ βορειοανατολικοῦ τεύχους παρέμεινεν ἀβεβαία μέχρι τῶν ἡμερῶν μας, μολονότι αὕτη ἐσημειώμετο ἄνευ ἐνδοιασμοῦ εἰς τὰ σχεδιογραφήματα τῆς ἀκροπόλεως.

Τὸ πρῶτον λεπτομερὲς τοπογραφικὸν σχέδιον τῶν Μυκηνῶν ἐγένετο ὑπὸ τοῦ ΒΑΣΙΛΕΙΟΥ ΔΡΟΣΙΝΟΥ καὶ ἐδημοσιεύθη ὑπὸ τοῦ SCHLIEMANN εἰς τὸ περὶ τῶν ἐν τῇ ἀκροπόλει ἀνασκαφῶν σύγγραμμά του³. Ὁ ΔΡΟΣΙΝΟΣ σημειώνει δύο ἀναλημματικούς τοίχους κατὰ τὴν δυτικὴν πλευρὰν τῆς αὐλῆς τῆς ἐπεκτάσεως δὲν παρέχει ὅμως οὐδὲ ἔνδειξιν ὑπάρξεως ἀρχαιοτέρου τεύχους εἰς τὴν περιοχὴν ἐκείνην. Τοῦτο δὲ διότι τοιαῦται ἐνδείξεις τότε δὲν ἐφαίνοντο (εἰκ. 1, α).

Ὁ STEFFEN εἰς τὸ περίφημον τοπογραφικὸν τοῦ σχέδιον τῆς ἀκροπόλεως καὶ εἰς τὴν περιοχὴν τῆς αὐλῆς ἐσχέδιασεν ἓνα συνεχῆ τοῖχον, ὁ ὅποιος κατὰ τὸ μέσον περιῖπου τοῦ μήκους του σχηματίζει καμπήν, καὶ τὸν τοῖχον τοῦτον ἐχαρακτήρισεν ὡς «kyklopische Stützmauer» (εἰκ. 1, γ).

Ὁ ΤΣΟΥΝΤΑΣ εἰς τὸ σχεδιογράφημα τῆς ἀκροπόλεως τῶν Μυκηνῶν, τὸ ὁποῖον

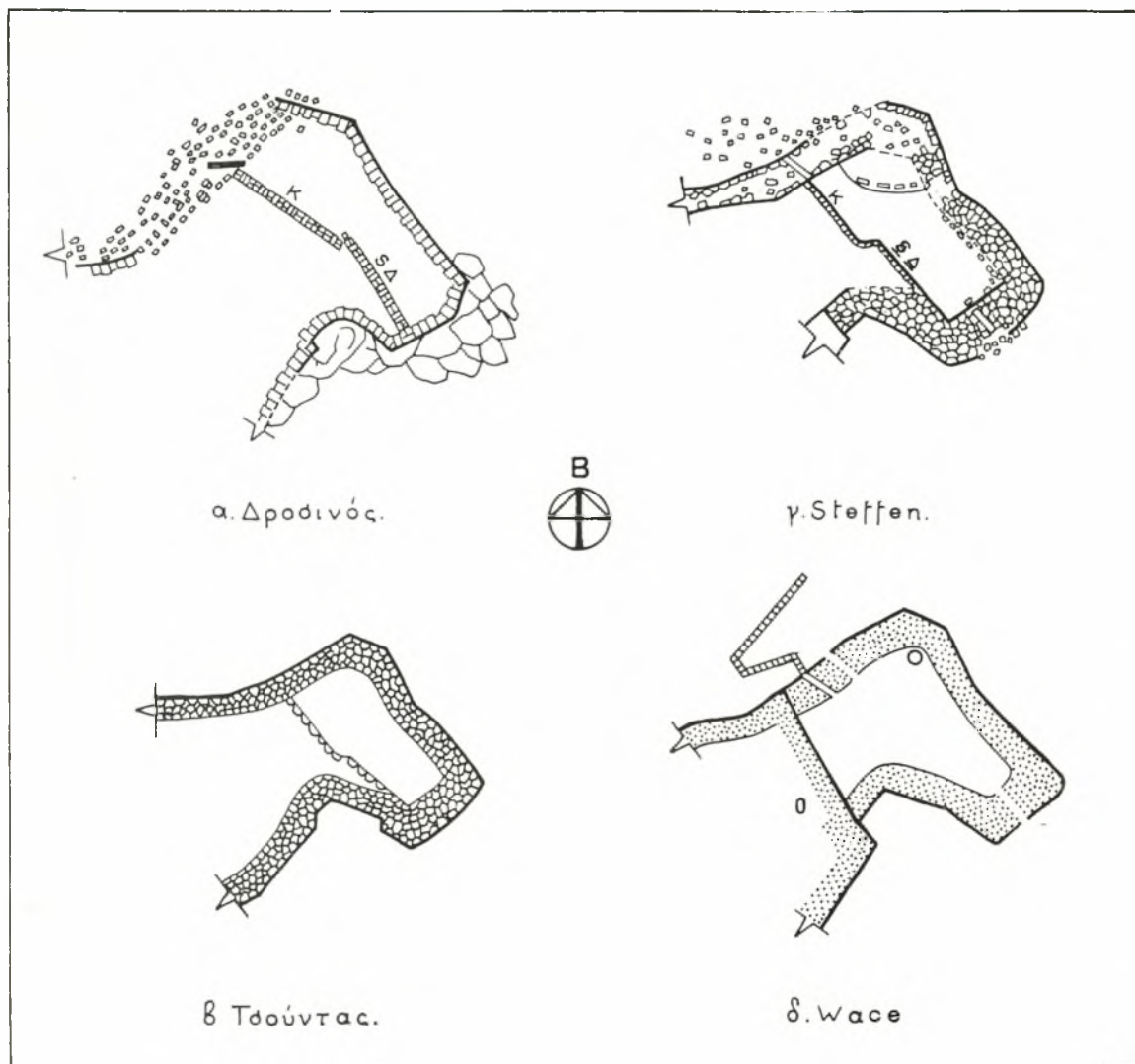
¹ CHR. TSOUNTAS, Zu einigen mykenischen Streitfragen, JdI 10, 1895, σ. 143 κέ.

² Περὶ αὐτῶν ὄρα κατωτέρω Κεφάλαιον Ζ.

³ H. SCHLIEMANN, Mycenae, London 1878, σχέδιον C. Σχεδιογραφήματα τοῦ περιγράμματος τῆς ἀκρο-

πόλεως ἐδημοσιεύθησαν ὑπὸ τῶν περιηγητῶν τῶν ἀρχῶν τοῦ 19^{ου} αἰῶνος, ἐν οἷς ὁ GELL, The Itinerary of Greece, 1810, πίν. 3, σ. 144 - 145 καὶ ὁ LEAKE, Travels in the Morea, 1830, II, πίν. 4.

παρέχει εἰς τὰ συγγράμματά του, σημειώνει δύο ἀναλημματικούς τοίχους, με διάφορον πῶς κατεύθυνσιν, καὶ τούτους συνδέει με καμπύλην γραμμὴν. Τὸς τοίχους αὐτοὺς δὲν τοὺς παρουσιάζει ὡς ἀποτελοῦντας τὸ ἀρχικὸν βορειοανατολικὸν σκέλος τοῦ Κυκλωπείου περιβόλου (εἰκ. 1, β)¹.

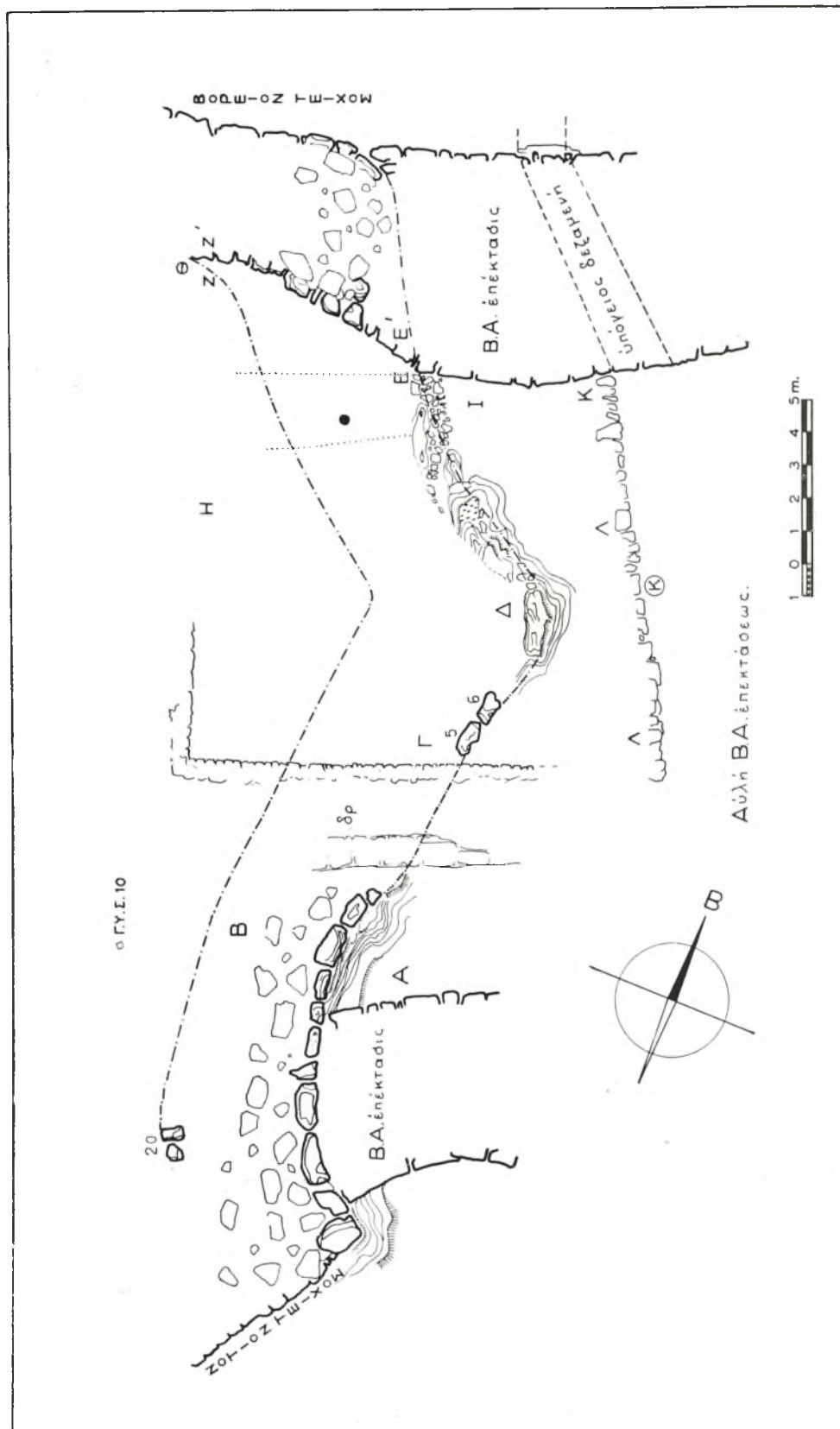


Εἰκ. 1. Ἡ βορειοανατολικὴ ἐπέκτασις τῆς ἀκροπόλεως τῶν Μυκηνῶν.

(Ἀντιγραφή Ἀ. Παπαλιοπούλου)

Ὁ ἀείμνηστος σοφὸς ἐρευνητὴς τῶν Μυκηνῶν ALAN J. B. WACE εἰς τὰ σχεδιογραφήματά του τῆς ἀκροπόλεως σχεδιάζει τὸ ἀρχικὸν βορειοανατολικὸν τείχος ὡς εὐθεῖαν γραμμὴν, ἀρχομένην ἀπὸ τῆς νοτιοανατολικῆς γωνίας τοῦ πρώτου περιβόλου καὶ καταλήγουσαν εἰς τὸ βόρειον κυκλώπειον τείχος παρὰ τὸ στόμιον τῆς

¹ H. STEFFEN, Karten von Mykenai, 1884, πίν. II. μυκηναῖος πολιτισμός, 1893, πίν. I.
ΤΣΟΥΝΤΑΣ, ΠΑΕ 1886, πίν. 4 καὶ Μυκῆναι καὶ



Εἰς. 2. Τὸ βορειοανατολικὸν κυκλώπειον τεῖχος.

(Σχέδιον Ἀ. Πετρονίου καὶ Κ. Κότμαν)

υπογείου δεξαμενῆς¹ (εἰκ. 1, δ), καθιστᾶ δὲ σαφῆ τὴν ἐκδοχὴν του μὲ τὴν ἐπεξήγησιν: O=original northeast wall» καὶ μὲ τὴν περιγραφὴν, εἰς Mycenæ, σ, 97-98: «just before we step down to this» δηλ. εἰς τὴν αὐλὴν τῆς ἐπεκτάσεως ἐκ τοῦ σημερινοῦ κατηφορικοῦ δρομίσκου, ὁ ὁποῖος φέρει ἀπὸ τοῦ ἀνακτόρου πρὸς τὴν ὑπόγειον δεξαμενὴν, «we cross a thick Cyclopean wall which now appears as no more than a low, but broad, terrace wall. This was the original outer wall of the citadel on the northeast, built probably about the middle of the fourteenth century B. C.». Φαίνεται ὅτι ὁ WACE ἐταύτισε τοὺς ὑπὸ τοῦ ΔΡΟΣΙΝΟΥ, STEFFEN καὶ ΤΣΟΥΝΤΑ σημειωθέντας ἀναλημματικούς τοίχους πρὸς τὸ ἀνατολικὸν σκέλος τοῦ ἀρχικοῦ περιβόλου καὶ τοὺς εὐθυγράμμισεν.

Εἰς τὸ σχεδιογράφημα τὸ ὁποῖον ἐδημοσίευσεν εἰς τὸ Ancient Mycenae (1957), εἰκ. 7, ἠκολούθησα τὴν γνώμην αὐτὴν τοῦ WACE καὶ δι' εὐθείας γραμμῆς ἐδήλωσα τὸ βορειοανατολικὸν σκέλος τοῦ ἀρχικοῦ περιβόλου. Καὶ ὁ συνάδελφος κ. ΣΠ. ΜΑΡΙΝΑΤΟΣ εἰς τὸ σύγγραμμά του, Κρήτη καὶ Μυκηναϊκὴ Ἑλλάς, εἰκ. 22, περιέλαβε τὸ σχεδιογράφημα τοῦ WACE. Ἡ κατὰ χώραν μελέτη τῆς ἐπεκτάσεως μὲ ἔπεισαν ὅτι τὰ διασωθέντα λείψανα δὲν συμβιβάζονται πρὸς τὴν ἀντίληψιν αὐτὴν καὶ ὑπέδειξε τὴν ἀνάγκην τῆς ἐκ νέου δι' ἀνασκαφῆς ἐρεῦνης τοῦ χώρου. Ταύτην ἐπεχείρησα τὸ 1959 καὶ ἐπηλήθευσα τὰ ἤδη συναχθέντα συμπεράσματα τὸν Αὐγούστου τοῦ 1963.

Κατ' ἀρχάς, ἐποπτεύοντος τοῦ Σπ. Ἰακωβίδου, ἠρεύνθησα τὸν χώρον Α-Β (εἰκ. 2)², τὸν μεταξὺ τοῦ νοτίου κυκλωπειοῦ τείχους καὶ τοῦ σημερινοῦ κατηφορικοῦ δρομίσκου (εἰκ. 2, δρ), ὁ ὁποῖος φέρει ἀπὸ τῆς κορυφῆς τῆς ἀκροπόλεως πρὸς τὴν αὐλὴν τῆς ἐπεκτάσεως (πίν. 2). Τὸν χώρον τοῦτον εὕρομεν πλήρη λίθων καὶ χωμάτων καὶ εὐθὺς ἀμέσως κατέστη φανερὸν ὅτι εἶχε σκαφῆ προγενεστέρως μέχρι τοῦ βράχου καὶ εἶχεν ἐκ νέου πληρωθῆ. Πρὸς τούτοις κτίσμα ἐλληνιστικῶν χρόνων ἐπέκειτο τῆς περιοχῆς Β καὶ αὐτὸ εἶχεν ἐπίσης προγενεστέρως ἀνασκαφῆ. Κατὰ συνέπειαν ἢ ἐπίχωσις τοῦ χώρου Α καὶ Β δὲν διέσωζε στρωματογραφικὰ στοιχεῖα, δυνάμενα νὰ ἀποδείξουν τοὺς χρόνους τῆς κατασκευῆς τοῦ ἀρχικοῦ τείχους ἢ καὶ τῆς πρὸς Ἀνατολὰς προσθήκης. Εὐτυχῶς ὅμως ἡ ἀρχικὴ νοτιοανατολικὴ γωνία τοῦ πρώτου περιβόλου, τὴν ὁποῖαν καὶ πάλιν ἀπεκαλύψαμεν εἰς τὸν χώρον Α-Β, διετήρησεν ἀρχιτεκτονικὰ στοιχεῖα, τὰ ὁποῖα ὀρίζουν ἐπακριβῶς τὴν πρὸς Βορρᾶν στροφὴν τοῦ ἀρχικοῦ τείχους.

Ἡ γραμμὴ τῆς πρὸς Βορρᾶν στροφῆς τοῦ ἀρχικοῦ νοτίου τείχους καὶ ἡ ἀρχὴ τῆς βορειοανατολικῆς ἐπεκτάσεως ἦσαν καταφανεῖς ἰδίαι εἰς τὴν ἐξωτερικὴν ὄψιν τοῦ τείχους³ (πίν. 3α). Ἡ νοτιοανατολικὴ γωνία τοῦ πρώτου περιβόλου εἶναι θεμελιωμένη ἐπὶ βράχου, ὁ ὁποῖος ἀφ' ἑνὸς μὲν πίπτει σχεδὸν καθέτως πρὸς τὰ Νοτιοανατολικά περὶ τὰ 3 περίπου μέτρα καὶ ἐκεῖθεν συνεχίζει τὴν ἀπότομον πρὸς

¹ Α. J. V. WACE, Mycenae, εἰκ. 19. Ὅρα καὶ τὸ περὶ Μυκηναίων ἄρθρον του εἰς τὸ Companion to Homer, 1962, σ. 394, εἰκ. 28, ὅπου διατηρεῖ τὴν εὐθείαν γραμμὴν.

² Τὸ σχέδιον τῆς εἰκ. 2 ἐγένετο ὑπὸ τοῦ ἀρχιτέκτονος Ἀ. Πετρονάτη τὸ 1959 καὶ συνεπληρώθη τὸ 1963 ὑπὸ τοῦ ἀρχιτέκτονος Richard Rothman.

³ Ὅρα καὶ WACE, Mycenae, εἰκ. 109a.

Χάβον πτώσιν του, ἀφ' ἑτέρου δὲ στρέφεται πρὸς Βορρᾶν. Ἦτο τὸ ὑπὸ τῆς φύσεως τοῦ σκληροῦ πετρώματος τοῦ λόφου ὑποδεικνυόμενον σημεῖον διὰ τὸν τερματισμὸν τοῦ νοτίου τείχους τοῦ πρώτου περιβόλου καὶ διὰ τὴν στροφὴν του πρὸς Βορρᾶν. Ἡ γραμμὴ τῆς στροφῆς, ὡς καὶ ἡ ἐξωτερικὴ ὄψις τῆς ἀρχῆς τοῦ βορειοανατολικοῦ τείχους, σχηματίζει ὀρθὴν σχεδὸν γωνίαν μὲ τὴν φορᾶν τοῦ νοτίου σκέλους (πίν. 4α). Διὰ τοῦτο ἴσως καὶ ἡ συνέχεια τοῦ βορειοανατολικοῦ τείχους ἐσχεδιάζετο ὡς εὐθεῖα γραμμὴ. Ὁ πλήρης καθαρισμὸς τοῦ χώρου Α καὶ Β ὁμῶς ἀπέδειξεν ὅτι ἄλλως ἔχουν τὰ πράγματα.

Ὀλίγον πέραν τοῦ σημείου τῆς στροφῆς ὁ βράχος βαίνει πρὸς Βορρᾶν μὲ ἑλαφρὰν καμπύλην, σχηματίζων ἀμβλεῖαν γωνίαν μὲ τὸ ἀρχικὸν νότιον τεῖχος, ἐν ᾧ συγχρόνως ἡ ἀνατολικὴ του πλευρὰ παρουσιάζει κάθετον ὄψιν. Ἐπὶ τῆς καμπύλης ταύτης γραμμῆς τοῦ βράχου εἶχεν ἰδρυθῆ τὸ βορειοανατολικὸν τεῖχος, ἡ ἀρχὴ τοῦ ὁποίου κατὰ συνέπειαν βαίνει διαγωνίως πρὸς τὴν φορᾶν τοῦ νοτίου σκέλους τῆς ἐπεκτάσεως (πίν. 3β). Ἡ γραμμὴ τοῦ βορειοανατολικοῦ τείχους δριζέται ἐπακριβῶς οὐχὶ μόνον ὑπὸ τοῦ πετρώματος, ἀλλὰ καὶ ὑπὸ τῶν διασωθέντων λειψάνων του. Κατὰ τὴν γωνίαν τὴν σχηματιζομένην ὑπὸ τῆς ἀρχῆς τοῦ βορειοανατολικοῦ τείχους καὶ τῆς ἐσωτερικῆς ὄψεως τοῦ νοτίου σκέλους τῆς ἐπεκτάσεως διασώζονται 5 ὑπερκείμενοι δόμοι (πίν. 3β, α. β. γ. δ. ε). Ὁ ὀγκόλιθος τοῦ δόμου γ στηρίζεται, κατὰ τὴν ΒΑ. γωνίαν του, ἐπὶ τοῦ ὀγκολίθου «1», ὁ ὁποῖος μᾶς δίδει τὴν πρὸς τὰ Βορειοανατολικά συνεχιζομένην γραμμὴν τοῦ τείχους. Ὁ ὀγκόλιθος «1» πατεῖ εἰς τὸ ἄκρον τοῦ βράχου καὶ στερεοῦται εἰς τὴν θέσιν του διὰ μικρῶν λίθων τεθειμένων ὡς σφηνῶν κατὰ τὸν Κυκλώπειον τρόπον τειχοδομίας (πίν. 4β). Μετ' αὐτὸν διεσώθησαν εἰς τὴν θέσιν των δύο ἀκόμη ὀγκόλιθοι τοῦ κατωτάτου δόμου τῆς ἐξωτερικῆς ὄψεως τοῦ βορειοανατολικοῦ τείχους (πίν. 4β, ἀρ. 2 καὶ 3)¹. Ἡ θέσις καὶ τετάρτου ὀγκολίθου «4», μετὰ τὸν «3», εἶναι καταφανῆς ἀπὸ τὰ «σκαρώματα», τὰ ὅποια διεσώθησαν, ὡς καὶ ἀπὸ μικροὺς λίθους, οἱ ὁποῖοι ἐχρησιμοποιοῦντο διὰ νὰ πληρώσουν σχισμὴν εἰς τὸν βράχον (πλάτους περίπου 0.60 μ.), ἄνωθεν τῆς ὁποίας εἶχε τεθῆ ὁ «4». Ἴσως ὀγκόλιθος, ὁ ὁποῖος τώρα εἶναι εἰς τὰ πρὸ τοῦ σημείου τούτου χῶματα, νὰ εἶναι ὁ «4».

Ἀμέσως ὀπισθεν τῶν ὀγκολίθων «1», «2», «3» καὶ «4» ἀπεκαλύφθη τὸ σύνηθες ἐξ ἀργῶν λίθων γέμισμα τοῦ πυρήνος τοῦ τείχους (πίν. 3β, η-η)· τὸ γέμισμα τοῦτο ἠρευνήθη εἰς πλάτος δύο μόνον μέτρων, διότι ὑπολείμματα ἑλληνιστικοῦ κτίσματος καλύπτουν τὴν περιοχὴν καὶ καθιστοῦν ἀδύνατον τὴν περαιτέρω ἔρευναν. Οἱ ὀγκόλιθοι οὗτοι δριζοῦν ἐπακριβῶς τὴν γραμμὴν τῆς ἐξωτερικῆς ὄψεως τοῦ ἀρχικοῦ βορειοανατολικοῦ τείχους κατὰ τὸ νότιόν του ἄκρον. Ἡ γραμμὴ αὕτη βαίνει διαγωνίως πρὸς τὸν σημερινὸν κατηφορικὸν δρομίσκον (δρ), ὁ ὁποῖος καὶ τὴν διακόπτει (εἰκ. 2 καὶ πίν. 2).

Πρὸς Βορρᾶν τοῦ διασωθέντος δόμου τοῦ τείχους, εἰς τὴν περιοχὴν Γ (εἰκ. 2 καὶ πίναξ 2) πρὸς Βορρᾶν καὶ ὀλίγον πέραν τοῦ τρίτου πλατυσκάλου τοῦ δρομίσκου,

¹ Αἱ διαστάσεις τῶν ὀγκολίθων τούτων εἶναι 2: ὕψος μέγιστον 1.04 μ., μήκος μέγιστον 1.15 μ. 1: ὕψος μέγιστον 0.82 μ., μήκος μέγιστον 1.25 μ. 3: ὕψος μέγιστον 0.94 μ., μήκος μέγιστον 1 μ.

εὐρέθησαν δύο ὄγκολιθοί, οἱ ὅποιοι ἀνήκουν εἰς τὸ βορειοανατολικὸν τείχος καὶ οἱ ὅποιοι διατηροῦνται εἰς τὴν ἀρχικὴν αὐτῶν θέσιν (εἰκ. 3, ἀρ. 5 καὶ 6). Οἱ ὄγκολιθοὶ οὗτοι (μῆκους περίπου 0.98 μ. καὶ 0.95 μ. καὶ ὕψους 0.45 καὶ 0.73 μ.)



Εἰκ. 3. Οἱ κατὰ χώραν ὄγκολιθοὶ 5 καὶ 6 τοῦ βορειοανατολικοῦ τείχους.

εἶναι τοποθετημένοι εἰς τὸ ἄκρον τοῦ βράχου, τοῦ ὁποίου ἡ ἄνω ἐπιφάνεια ἔχει ὀμαλυνθῆ διὰ τὰ τοὺς ὑποδεχθῆ. Ἡ κάθετος σχεδὸν ἀνατολικὴ πλευρὰ τοῦ βράχου, ἡ σαφῶς διακρινομένη εἰς τὴν εἰκόνα 3, συνεχίζει τὴν ἀπότομον πρὸς Ἀνατολὰς πτώσιν τοῦ πετρώματος τοῦ λόφου, τὴν ὁποίαν ἐσημειώσαμεν κατὰ τὴν νοτιοανατολικὴν γωνίαν τοῦ περιβόλου καὶ ἀποδεικνύει ὅτι τὸ βορειοανατολικὸν κυκλώ-

πειον τείχος εἶχε θεμελιωθῆ ἐπὶ τῆς ὀφρῦος τοῦ λόφου, τοῦ ὁποίου ἀκολουθεῖ τὸν σχηματισμὸν τοῦ πετρώματος.

Πέραν τῶν ὀγκολίθων ἀρ. 5 καὶ 6 δὲν ἀνεύρομεν ἄλλους, ἀλλ' ἀπεκαλύψα-



Εἰκ. 4. Ἀριθ. 9: τὸ παρὰ τὴν βορειοανατολικὴν γωνίαν τοῦ πρώτου περιβόλου τέρμα τοῦ βορειοανατολικοῦ τείχους. 10: ἡ ἀρχὴ τοῦ βορείου σκέλους τῆς βορειοανατολικῆς ἐπεκτάσεως. 11 καὶ 12: γέμισμα λίθων.

μεν τὴν συνέχειαν τοῦ βράχου, ὁ ὁποῖος προχωρεῖ πρὸς Βορρᾶν περὶ τὰ 4 μέτρα καὶ εἶτα κάμπτεται ἀποτόμως πρὸς Δυσμάς (εἰκ. 2, Δ καὶ πίν. 5α, ἀρ. 7). Εἰς ὅλην τὴν ἔκτασιν τῆς ἐπιφανείας τοῦ βράχου διατηροῦνται καλῶς τὰ ἴχνη ὀμαλισμοῦ διὰ σφύρας, προεργασίας δηλαδὴ συνήθους διὰ τὴν ὑποδοχὴν τῶν ὀγκολίθων τοῦ

τείχους. Ἀπὸ τῆς περιοχῆς Λ (εἰκ. 2) ὁ βράχος πίπτει ἀποτόμως πρὸς τὰ Βορειοδυτικά· πρῶτον περὶ τὰ 0.80 μ. καὶ εἶτα, εἰς ἀπόστασιν ἑνὸς μέτρου ἀπὸ τῆς πρώτης πτώσεως, περὶ τὰ 0.75 μ. (πίν. 5β, ἀρ. 8 καὶ 9). Ἐκεῖθεν βαίνει ὁμαλῶς καὶ σχεδὸν κατ' εὐθείαν γραμμὴν πρὸς τὴν περιοχὴν, ὅπου ἡ προέκτασις (ἀρ. 10) προσεκολλήθη εἰς τὴν βορειοανατολικὴν γωνίαν τοῦ πρώτου περιβόλου (εἰκ. 4). Κατὰ τὴν γραμμὴν ἐκείνην δὲν διεσώθησαν ὄγκολιθοὶ τῆς ἐξωτερικῆς ὄψεως τοῦ βορειοανατολικοῦ τείχους, ἀλλὰ διατηροῦνται τὰ «σκαρώματα», διὰ τῶν ὁποίων οἱ ὄγκολιθοὶ ἐσφηνοῦντο εἰς τὴν θέσιν των τοῦτο, ὡς εἶδομεν εἰς τὴν περιγραφὴν τοῦ νοτίου ἄκρου τοῦ τείχους, ἦτο σύννηδες εἰς τὸν κυκλώπειον τρόπον τειχοδομίας.

Ἡ ἐξωτερικὴ ὄψις τῆς ἀρχῆς τῆς βορειοανατολικῆς γωνίας τοῦ πρώτου περιβόλου ἀπεκαλύφθη ἐπίσης τὸ 1959. Ἡ πρὸς Νότον στροφή τοῦ βορείου κυκλώπειου τείχους κεῖται περὶ τὰ 62 μέτρα ἀπὸ τοῦ ἀνατολικοῦ ἄκρου τῆς βορείας πύλης (Postern Gate). Κατὰ τὸ μῆκος ἐκεῖνο τὸ βόρειον κυκλώπειον τείχος, ἀκολουθοῦν τὸν σχηματισμὸν τοῦ βράχου, κάμπτεται πρὸς Νότον, οὐχὶ κατ' ὀρθὴν γωνίαν (ὡς τὸ νότιον τείχος κατὰ τὴν νοτιοανατολικὴν γωνίαν) ἀλλὰ μὲ ὠραίαν κυρτὴν φορὰν (πίν. 6α, ΕΚ). Ἐὰν συνεχίσωμεν τὴν κυρτὴν κατεύθυνσιν τῆς ἀρχῆς τῆς στροφῆς θὰ εὕρωμεν εἰς τὴν ἐσωτερικὴν ὄψιν τοῦ τείχους τὴν ἤδη σημειωθείσαν γραμμὴν, εἰς τὴν ὁποίαν τὸ βόρειον σκέλος τῆς ἐπεκτάσεως προσεκολλήθη εἰς τὸ ἀρχαιότερον τείχος (εἰκ. 4 καὶ πίν. 6β, ἀρ. 10). Εἰς τὴν γραμμὴν ἐκείνην καταλήγει, ὡς εἶδομεν, τὸ ἀρχικὸν βορειοανατολικὸν τείχος, τὸ ὁποῖον θὰ εἶχε τὴν φορὰν τὴν ὑποδεικνυομένην εἰς τὸ σχέδιον τῆς εἰκόνας 2. Ἡ φορὰ αὕτη εἶναι τελείως διάφορος τῆς εὐθείας γραμμῆς, τὴν ὁποίαν μέχρι τοῦδε ἐδέχοντο οἱ ἀσχοληθέντες μὲ τὴν ἀκρόπολιν τῶν Μυκηναίων¹.

Τὴν φορὰν τοῦ βορειοανατολικοῦ τείχους φαίνεται ὅτι ὑποδεικνύουν καὶ τὰ ἄκρα δύο λίθων, τὰ ὁποῖα προεξέχουν τῆς ἐπιφανείας τοῦ σημερινοῦ κατηφορικοῦ δρομίσκου (δρ) κατὰ τὸ τέταρτον αὐτοῦ πλατύσκαλον (πίν. 2). Ἡ ἀνασκαφὴ τῶν πλατυσκάλων 3 καὶ 4 ἀπέδειξεν ὅτι οἱ λίθοι αὐτοὶ δὲν ἀνήκουν εἰς τὸ τείχος, ἀλλὰ κατὰ τύχην ἐτέθησαν εἰς τὴν γραμμὴν του ὑπὸ τῶν ἐργατῶν τῆς ἀναστηλώσεως, οἱ ὁποῖοι κατεσκεύασαν τὸν δρομίσκον. Ἡ ἀποκάλυψις των ὁμῶς ἔφερεν εἰς φῶς καὶ τὴν ἐπιφάνειαν τοῦ ὑπὸ τὰ πλατύσκαλα βράχου. Ἐπὶ ταύτης διατηροῦνται καλῶς τὰ ἴχνη τῆς διὰ σφύρας κατεργασίας διὰ τὴν ὑποδοχὴν τῶν ὄγκολιθῶν τοῦ κατωτάτου δόμου τοῦ τείχους. Τὰ ἐπὶ τοῦ πετρώματος τούτου ἴχνη ἐπιβεβαιοῦν τὴν γραμμὴν τοῦ τμήματος τοῦ ἀρχικοῦ βορειοανατολικοῦ τείχους μεταξὺ τῶν δύο ομάδων τῶν ὄγκολιθῶν, 1, 2, 3, 4 καὶ 5, 6, οἱ ὁποῖοι διεσώθησαν εἰς τὴν ἀρχικὴν των θέσιν.

Ἡ γραμμὴ τῆς ἐσωτερικῆς ὄψεως τοῦ ἀρχικοῦ βορειοανατολικοῦ τείχους φαίνεται ὅτι δὲν διεσώθη ἢ τοῦλάχιστον ἔχει καλυφθῆ ἀπὸ τὰ εἰς τὴν περιοχὴν του ὑφιστάμενα ἑλληνιστικὰ κτίσματα. Δύο μόνον ὄγκολίθους τῆς ἐσωτερικῆς ὄψεως ἠδυνήθησαν νὰ εὕρω τὸ 1963 κατὰ τὸ νότιον ἄκρον τοῦ τείχους (εἰκ. 2,

¹ Πρὸβλ. π.χ. τὸ σχέδιον εἰκ. 2 μὲ τὸ τοῦ WACE, κλπ καὶ MAPINATOY - HIRMER, Κρήτη καὶ Μυκηναϊκὴ Mycenae, εἰκ. 19, MYAΘNA, Ancient Mycenae, εἰκ. 7 Ἑλλάς, εἰκ. 22.

άρ. 20) και αυτοί υποδεικνύουν ότι το τείχος κατά το άκρον εκείνο είχε πλάτος περί τὰ 5 μέτρα. Τὴν πιθανὴν γραμμὴν τῆς ἐσωτερικῆς του ὄψεως σημειοῦμεν διὰ στικτῆς γραμμῆς εἰς τὸ σχέδιον 2. Φαίνεται ὅτι οἱ ὀγκόλιθοι τῆς ἐσωτερικῆς ὄψεως, ὡς καὶ οἱ λίθοι τοῦ πυρῆνος, εἶχον ἀφαιρεθῆ ἐπὶ τῆς ὀλικῆς του δὲ ἐκτάσεως εἶχον ἰδρυθῆ εἰς τοὺς ἑλληνιστικούς χρόνους διάφορα κτίσματα, τὰ ὅποια καλύπτουν τὰ τυχόν διασωθέντα ὑπολείμματα τοῦ πυρῆνος. Τὸν πυρῆνα αὐτὸν ἐνομίσαμεν ὅτι ἀνεύρομεν κατὰ τὴν νῦν ὑφισταμένην ἐσωτερικὴν ὄψιν τοῦ βορείου τείχους εἰς τὴν περιοχὴν E-Z (εἰκ. 2), ἢ ὅποια βαίνει κατὰ μῆκος αὐτοῦ. Ἐκεῖ ὁ χῶρος εἰς πλάτος ἀπὸ τοῦ τείχους κυμαινόμενον ἀπὸ 4 περίπου μέτρων κατὰ τὴν γραμμὴν E



Εἰκ. 5. Γραπτὰ ὄστρακα ἀπὸ τὸ γέμισμα παρὰ τὸ βόρειον τείχος.

μέχρις 6 μέτρων κατὰ τὸ Z-H, εὐρέθη πλήρης λίθων, ἀποτελούντων τεχνικώτατον γέμισμα (μόλωμα). Στρώματα λίθων μετρίων διαστάσεων καὶ μέσου πάχους 0.35 μ., ἐναλλασσόμενα μὲ στρώματα γῆς 0.05-0.08 μ., ἐσχημάτιζον τὸ γέμισμα τοῦτο. Μικρότερα λιθάκια εἶχον ἐντεθῆ εἰς τὰ ὑπὸ τῶν μεγαλυτέρων ἀργῶν λίθων δημιουργούμενα κενὰ καὶ ἐπληροῦντο σχεδὸν ἐρμητικῶς ἀπὸ τὸ ἐπικείμενον χῶμα. Τὰ διάφορα αὐτὰ στρώματα τοῦ γεμίματος ἀφηρέσαμεν προσεκτικῶς, τὸ ἐν κατόπιν τοῦ ἄλλου, μὲ τὴν ἐλπίδα ὅτι θὰ ἀνευρίσκοντο ὄστρακα, τὰ ὅποια θὰ μᾶς ἐπέτρεπον τὴν ἀκριβῆ χρονολόγησιν τοῦ γεμίματος. Δυστυχῶς αἱ ἐλπίδες μας διεψεύσθησαν, διότι ἐλάχιστα ὄστρακα εὐρέθησαν καὶ αὐτὰ δὲν εἶναι τόσο χαρακτηριστικὰ ὥστε νὰ ἐπιτρέψουν ἀκριβῆ συμπεράσματα. Σχεδὸν ἐν τῇ ὁλότητι, τὰ 94% περίπου, εἶναι ἄγραφα καὶ μικροσκοπικὰ καὶ κατὰ κανόνα ἀνήκουν εἰς τμήματα ἀγγείων, τὰ ὅποια δὲν χαρακτηρίζουν τὸ σχῆμά των. Φαίνεται ὅτι ἀνήκουν εἰς ὑψίποδας κύλικας τύπου FURUMARK ἀρ. 267, 274, εἰς ὕδριας τύπου 129, εἰς ἀμφορεῖς τύπου 109, εἰς πινάκια τύπου 295, ὡς καὶ εἰς χονδροειδῆ σκεύη· τὰ γραπτὰ ὄστρακα καὶ

ὀλίγα καὶ χρονολογικῶς ἀκαθόριστα εἶναι (εἰκ. 5) καὶ ὁ διάκοσμός των περιορίζεται εἰς ταινίας καὶ γραμμὰς κύκλων, φαίνεται δ' ὅτι ἀνήκουν εἰς ψευδοστόμους ἀμφορεῖς καὶ πρόχους τύπων 176, 177, 146.

Τὸ γέμισμα μὲ τοὺς «ριχτούς» λίθους καὶ τὸ χῶμα συνεχίζεται εἰς βάθος μέχρι 2.60 μέτρων ἀπὸ τῆς ἄνω ἐπιφανείας τοῦ ἀνωτάτου ἐξ ὀγκολίθων δόμου τῆς ἐσωτερικῆς ὄψεως τοῦ βορείου τείχους ὡς ἔχει νῦν. Εἰς τὸ βάθος ἐκεῖνο κατὰ τὸ μέσον τοῦ μήκους του, βαίνουν ἀπὸ Ἀνατολῶν πρὸς Δυσμὰς περίπου, ἀπεκαλύφθη στερεὸν καὶ σκληρὸν δάπεδον ἐκ καλῶς πεπιεσμένου χώματος μεμειγμένου μετὰ μικρῶν χαλίκων. Τὸ δάπεδον τοῦτο εἶχε πλάτος περίπου δύο μέτρων, ἐκατέρωθεν δὲ αὐτοῦ πρὸς Βορρᾶν καὶ πρὸς Νότον τὸ ἐκ λίθων γέμισμα συνεχίζετο μέχρι τοῦ βράχου, ὁ ὁποῖος εἰς τὴν ἔκτασιν ἐκείνην παρουσιάζεται εἰς βάθος 3 μέχρι 3.40 μ. Ἀμέσως κάτωθεν τοῦ δαπέδου αὐτοῦ, τὸ ὁποῖον εἶχε μέσον πάχος 0.15 μ., εὐρέθη στρώμα μαλακοῦ χώματος καὶ κατὰ τὴν δυτικὴν του γωνίαν στόμιον μετὰ λαβῆς πρόχου φερούσης γραμμὰς γεγραμμένας μὲ ἀμαυρὸν μελανὸν χρῶμα καὶ τμήμα σκύφου ὁμοίως δι' ἀμαυροῦ χρώματος κεκοσμημένον (εἰς τὸ σχέδιον τῆς εἰκόνας 2 τὸ εὔρημα ἐσημειώθη διὰ τελείας εἰς τὴν περιοχὴν Ε, ὅπου διὰ στικτῆς γραμμῆς ἐδηλώθη ἡ ἔκτασις τοῦ σκληροῦ δαπέδου). Τὰ ὄστρακα αὐτὰ εἶναι χαρακτηριστικὰ τῆς γνωστῆς μεσοελλαδικῆς ἀμαυροχρώμου τεχνουργίας. Περὶ τὰ 0.28 μ. κάτωθεν τῶν ὄστράκων εὐρέθη ὁ βράχος, τὸ μεταξὺ δὲ χῶμα, μαλακὸν καὶ περιέχον ἄφθονα ἔγχνη τέφρας ἀκόμη δὲ καὶ τεμάχια μικροσκοπικὰ ἀπηνθρακωμένων λεπτῶν κλάδων, ἀπέδωσε ἀρκετὰ μελανόφαια καὶ ζίτρινα μινύεα καὶ ἀμαυρόχρωμα ὄστρακα. Τὰ ὄστρακα αὐτὰ βεβαίως δὲν βοηθοῦν εἰς τὸν ὄρισμόν τῆς χρονολογίας τῆς οἰκοδομῆς τοῦ τείχους ἢ καὶ τοῦ σχηματισμοῦ τοῦ γεμίματος, ἀλλ' ὑποδεικνύουν τὴν μέχρι τῆς περιοχῆς αὐτῆς τοῦ λόφου ἔκτασιν τοῦ μεσοελλαδικοῦ στρώματος.

Πρέπει νὰ σημειωθῇ ὅτι ἡ τεχνητὴ ἐκ μετρίων λίθων ἐπίχωσις προχωρεῖ καὶ κάτωθεν τῶν ὀγκολίθων, οἱ ὁποῖοι σήμερον σχηματίζουν τὸν κατώτατον δόμον τῆς ἐσωτερικῆς ὄψεως τοῦ βορείου τείχους εἰς τὴν περιοχὴν Ε - Ζ (πίν. 6β). Ἀρχικῶς ἐνομίσαμεν ὅτι αὐτὸς ἦτο ὁ τρόπος τῆς δομῆς τοῦ τείχους, ὅτι δηλαδὴ οἱ ὀγκολίθοι εἶχον θεμελιωθῆ ἐπὶ τοῦ γεμίματος, τὸ ὁποῖον ἐπλήρου τὴν ἔκτασιν ἀπὸ τοῦ πετρώματος Η μέχρι τῆς ἐξωτερικῆς ὄψεως τοῦ τείχους καὶ τὸ ὁποῖον ἀπετέλει καὶ τὸν πυρῆνα τοῦ τείχους. Νεώτεροι παρατηρήσεις γενόμενοι τὸ 1963 ἀπέδειξαν ὅτι τὸ τεχνητὸν γέμισμα ἀφ' ἑνὸς μὲν συνεχίζεται πρὸς Δυσμὰς καὶ πέραν τῆς γραμμῆς Η - Ζ πρὸς τὸ Θ ἀφ' ἑτέρου δὲ συνεχίζεται πρὸς Ἀνατολὰς πρὸς τὴν περιοχὴν Ι πέραν τῆς ἐξωτερικῆς γραμμῆς τοῦ ἀρχικοῦ ἀνατολικοῦ τείχους (εἰκ. 4, ἀρ. 12). Πρὸς τούτοις παρατηρήθη ὅτι ὁ χῶρος Ε - Ζ θὰ περιλαμβάνετο εἰς τὸ πλάτος τῆς βορειοανατολικῆς γωνίας τοῦ πρώτου περιβόλου, εἰς τὸ πλάτος δηλαδὴ τοῦ βορείου τείχους καὶ θὰ ἐστρέφετο πρὸς Νότον διὰ νὰ σχηματίσῃ τὸ βόρειον ἄκρον τοῦ βορειοανατολικοῦ τείχους. Τοῦτο φαίνεται καλῶς εἰς τὸ σχέδιον, εἰκὼν 2, ὅπου ἡ ἐσωτερικὴ καὶ ἡ ἐξωτερικὴ ὄψις τῆς στροφῆς ἐδηλώθη διὰ στικτῆς γραμμῆς. Κατ' ἀκολουθίαν οἱ ὀγκολίθοι, οἱ ὁποῖοι καὶ τώρα ἀποτελοῦν τὴν ἐσωτερικὴν ὄψιν τοῦ τείχους εἰς τὴν περιοχὴν Ε - Ζ, οἱ ὑποδεικνύμενοι εἰς τὸ σχέδιον, εἰκὼν 2,

διὰ τῶν γραμμάτων E¹ - Z¹, ἐτέθησαν εἰς τὴν θέσιν των αὐτῆν, ἀφ' οὗ ἰδρῦθη ἡ ἐπέκτασις καὶ ἀφ' οὗ ἐκηρηνίσθη ἡ βορειοανατολικὴ γωνία τοῦ πρώτου περιβόλου, ὡς καὶ τὸ ἀρχικὸν βορειοανατολικὸν τεῖχος. Τὸ κρήμισμα αὐτὸ ὑπεχρέωσε τοὺς οἰκοδόμους τῆς ἐπεκτάσεως νὰ καλύψουν τὸ ῥῆγμα διὰ λίθων καὶ νὰ εὐθυγραμμίσουν τὴν φορὰν τοῦ ἀρχαιοτέρου τείχους πρὸς τὴν τῆς ἐπεκτάσεως. Εἰς τὴν ἐργασίαν αὐτὴν ὀφείλεται ἡ ἐσωτερικὴ ὄψις τοῦ τείχους τῆς περιοχῆς E - Z ὡς καὶ νῦν ἔχει (πίν. 6β).

Οἱ ὀγκολίθοι τοῦ κατωτάτου δόμου τῆς ὄψεως E - Z πατοῦν ἐπάνω εἰς τὸ τεχνητὸν γέμισμα. Καὶ τοῦτο φαίνεται ὅτι ἐδημιουργήθη κατὰ τὴν διευθέτησιν τῆς βορειοανατολικῆς γωνίας τοῦ πρώτου περιβόλου καὶ τὴν οἰκοδομὴν τῆς ἐπεκτάσεως. Διότι, ἂν ἐσχηματίζετο εἰς ἀρχαιότερους τῆς ἐπεκτάσεως χρόνους, δὲν θὰ ἐξετείνετο, ὡς ἐκτείνεται, εἰς τὸν γῶρον I, ὁ ὁποῖος εἶναι ἔξω τῆς γραμμῆς τοῦ ἀρχικοῦ βορειοανατολικοῦ τείχους, οὔτε θὰ ὑπερέκειτο τοῦ βράχου καὶ τοῦ χώρου 9 - 10 (εἰκ. 4, ἀρ. 11, 12). Δυστυχῶς εἰς τὸν γῶρον I ἰδρῦθη ἑλληνιστικὸν κτίσμα, τὸ ὁποῖον κἄπως ἐτάραξε τὴν ἐπίχωσιν, ἀλλ' εἶναι προφανὲς ὅτι τὸ γέμισμα ἐξετείνετο εἰς τὸν γῶρον I, ἴσως δὲ καὶ μέχρι τοῦ ἀναλημματικοῦ τοίχου K (εἰκ. 2), ὁ ὁποῖος πιθανὸν ἐκτίσθη διὰ νὰ ὑποβαστάσῃ τὸ ἀνατολικὸν ἄκρον τοῦ γεμίματος. Σημειωτέον ὅτι ἡ ἐσωτερικὴ ὄψις τοῦ βορείου σκέλους τῆς ἐπεκτάσεως εἶναι κατεσκευασμένη ἀπὸ ὀγκολίθους κατὰ τὸν κυκλώπειον τρόπον τεθειμένους εἰς ἀνισοῦψεῖς δόμους, οἱ ὁποῖοι φθάνουν μέχρι τοῦ βράχου καὶ οἱ ὁποῖοι δὲν πατοῦν εἰς γέμισμα. Τοῦτο βεβαίως ἐπεβάλλετο ὑπὸ τῆς κατασκευῆς τῆς διὰ τοῦ τείχους διερχομένης ὑπογείου καθόδου πρὸς τὴν δεξαμενὴν καὶ ἀποδεικνύει ὅτι ἡ ἐπέκτασις καὶ ἡ ὑπόγειος δεξαμενὴ ἐσχεδιάσθησαν καὶ κατεσκευάσθησαν κατὰ τὸν αὐτὸν χρόνον. Τοιαύτη ἀρχιτεκτονικὴ ἀνάγκη δὲν ὑφίστατο διὰ τὴν ἐσωτερικὴν ὄψιν τοῦ βορείου τείχους. Ἐπίσης εἶναι ἄξιον σημειώσεως ὅτι διὰ τὴν θεμελίωσιν καὶ διὰ τὴν τοποθέτησιν τῶν ὀγκολίθων τοῦ βορείου σκέλους τῆς ἐπεκτάσεως ἐχρησιμοποιήθη ἀσπρόχωμα διὰ τὴν κατασκευὴν πηλοῦ, διὰ τοῦ ὁποῖου ἐπληροῦντο οἱ μεταξὺ τῶν ὀγκολίθων ἄρομοι καὶ ἡ ἐπιφάνεια τοῦ βράχου. Ἡ χρῆσις αὕτη τοῦ ἀσπροχώματος χαρακτηρίζει νεωτέραν περίοδον τῆς κυκλωπειῶν τειχοδομίας.

Τὸ 1963 πρὸς τούτοις ἐξηκριβώσαμεν ὅτι τὸ ἐκ λίθων τεχνητὸν γέμισμα τῆς περιοχῆς E - Z προχωρεῖ κατὰ μῆκος τοῦ βορείου τείχους πρὸς Δυσμὰς καὶ πέραν τῆς περιοχῆς Θ μέχρι τοῦλάχιστον 42 μέτρων μήκους ἀπὸ τῆς γραμμῆς τοῦ δυτικοῦ ἄκρου τῆς ἐπεκτάσεως, ἴσως δὲ καὶ μέχρι τῆς γραμμῆς τῆς ὀριζομένης ὑπὸ τῆς ἀνωδομῆς τῆς βορείας πύλης. Κατὰ τὸ μῆκος τοῦτο ἐξητάσαμεν διὰ τῶν τῶν ὀγκολίθους, οἱ ὁποῖοι σήμερον ἀποτελοῦν τὸν κατώτατον δόμον τῆς ἐσωτερικῆς ὄψεως τοῦ βορείου τείχους εἰς 5 διάφορα μέρη, ἧτοι εἰς ἀπόστασιν 8 μ., 15 μ., 21.50 μ., 33.50 μ. καὶ 42 μ. ἀπὸ τῆς ἀρχῆς τῆς ἐπεκτάσεως. Εἰς ὅλας τὰς περιπτώσεις οἱ ὀγκολίθοι τοῦ κατωτάτου δόμου πατοῦν εἰς τὸ γέμισμα, τὸ ὁποῖον προχωρεῖ ὑπ' αὐτούς (εἰκόνες 6 καὶ 7).

Θὰ ἦτο ἴσως δυνατόν νὰ ὑποτεθῆ, ὅτι, ἐπειδὴ ἡ ἐσωτερικὴ ὄψις τοῦ βορείου τείχους ἐχρησίμευε, μέχρις ὠρισμένου ὕψους, ὡς ἀνάλημμα, διὰ τοῦτο μέχρι τοῦ

ὑψους ἐκείνου δὲν ἐκτίσθη δι' ὀγκολίθων ὄψις, ἀλλὰ τὸ μεταξὺ τοῦ πετρώματος καὶ τοῦ τεύχους γέμισμα συνεκρατεῖτο ὑπὸ τοῦ πυρῆνος καὶ τῆς ἐξωτερικῆς ὄψεως τοῦ τεύχους, ὅτι μόνον ὑπεράνω τῆς ἐπιφανείας τοῦ γεμίματος ἐχρειάζετο νὰ δη-



Εἰκ. 6. Ἡ ὑποθεμελίωσις τῆς ἐσωτερικῆς ὄψεως τοῦ βορείου τεύχους κατὰ τὰ 15 μ. μήκους.

μιουργηθῆ ἔσωτερικὴ ὄψις καὶ ὅτι αὐτὸς ἦτο ὁ συνήθης τρόπος οἰκοδομῆς τῶν χρόνων, καθ' οὓς ἰδρύετο ὁ πρῶτος περίβολος. Ἐὰν τοῦτο ἀληθεύῃ, τότε καὶ τὸ νότιον κυκλώπειον τεῖχος, τὸ ὁποῖον εἶναι σύγχρονον πρὸς τὸ βόρειον καὶ τὸ ὁποῖον σχεδὸν καθ' ὅλον του τὸ μῆκος ἐχρησίμευεν ὡς ἀνάλημμα διὰ τὴν νοτιάν πλευρὰν τοῦ λόφου, θὰ ἔπρεπε νὰ ἦτο ἰδρυμένον κατὰ τὴν ἰδίαν τεχνοτροπίαν.

Δοκιμαστική έρευνα εις τὸ νότιον τεῖχος, γενομένη τὸ 1963 εις περιοχὴν περὶ τὰ 22 μέτρα ἀπὸ τῆς νοτιοανατολικῆς γωνίας τοῦ πρώτου περιβόλου, ἀπέδειξεν ὅτι ἡ ἐσωτερικὴ ὄψις τοῦ τεῖχους ἦτο ἐκτισμένη δι' ὀγκολίθων, οἱ ὅποιοι ἐτέθησαν εις ἀνισοῦψεις δόμους καὶ οἱ ὅποιοι προχωροῦν μέχρι τοῦ βράχου. Τὸ ἐκ λίθων γέμισμα φθάνει μέχρι τῶν ὀγκολίθων τῆς ὄψεως καὶ δὲν εἰσχωρεῖ ὑπ' αὐτούς. Ἐνίοτε



Εἰκ. 7. Ἡ ὑποθεμελίωσις τῆς ἐσωτερικῆς ὄψεως τοῦ βορείου τεῖχους κατὰ τὰ 20.50 μ. μήκους.

ὅμως οἱ λίθοι τοῦ γεμίματος εἶναι ἐσφηνωμένοι εις τὰς μεταξὺ τῶν δόμων προεξοχὰς τῶν ὀγκολίθων (εἰκ. 8, ε). Διότι ἡ ὄψις τῶν ὀγκολίθων αὐτῶν δὲν παρουσιάζει καμμίαν διὰ σφύρας κατεργασίαν, οὔτε ἔχει πλατυνθῆ, ὡς εἶναι σύνηθες εις ὀγκολίθους, οἱ ὅποιοι ἐχρησιμοποιήθησαν εις ὄρατὰς ὄψεις τοῦ τεῖχους. Διὰ τὴν ἐσωτερικὴν ὄψιν τοῦ τεῖχους, ὁ ὅποιος θὰ ἐχρησιμοποιεῖτο καὶ ὡς ἀνάλημμα, ἦτο φυσικὸν νὰ χρησιμοποιοῦν ὀγκολίθους ὡς ἐξήγοντο ἀπὸ τὰ λατομεῖα, χωρὶς νὰ φροντίζουσαν διὰ τὴν ἐξομάλυνσιν τῆς ὄψεως των. Πρὸς τούτοις εις ἄλλας περιοχὰς ἡ ἐσωτε-

ρικὴ ὄψις τοῦ βορείου κυκλωπείου τείχους εἶναι κατασκευασμένη μετ' ὀγκολίθους, οἱ ὅποιοι φθάνουν μέχρι τοῦ βράχου, ἂν καὶ τὸ τεῖχος ἐχρησίμευε καὶ ὡς ἀνάλημμα. Ἀναφέρω π. γ. τὸ τμήμα τοῦ τείχους, τὸ ὁποῖον ἀπεκαλύψαμεν πρὸ τῆς

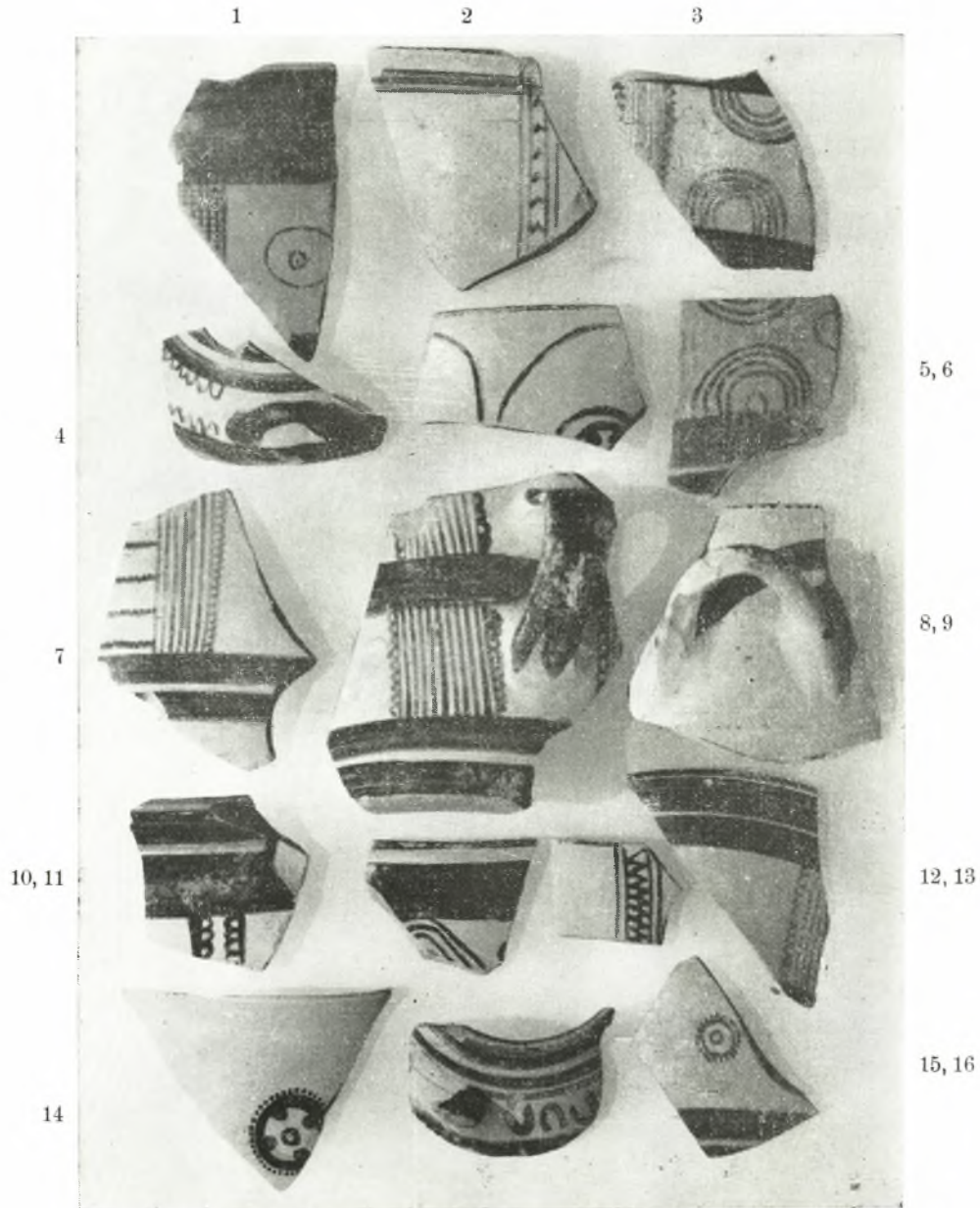


Εἰκ. Σ. Νότιον κυκλώπειον τείχος, ε-ε-ε: ἐσωτερικὴ τοῦ ὄψις, γ: γέμισμα τοῦ μυκηναϊκοῦ πυρῆνος, δ: γέμισμα τῶν ἐλληνιστικῶν χρόνων.

βορείας κλίμακος πρὸς τὸ ἀνάκτορον. Προφανῶς ὁ τρόπος τῆς θεμελιώσεως τῶν ὀγκολίθων τῆς ἐσωτερικῆς ὄψεως τοῦ βορείου κυκλωπείου τείχους, ὡς διασώζεται κατὰ τὴν περιοχὴν Ε - Ζ - Θ, δὲν ἦτο ὁ χρησιμοποιούμενος εἰς τοὺς χρόνους τῆς κατασκευῆς τοῦ πρώτου περιβόλου καὶ τοῦ βορείου κυκλωπείου τείχους. Ἡ ὄψις

αὐτὴ ὀφείλεται εἰς μεταγενεστέραν διασκευὴν, ἢ ὁποία ἐγένετο κατὰ τὴν ἀνίδρυσιν τῆς βορειοανατολικῆς ἐπεκτάσεως.

Ἡ πρὸς Δυσμὰς τῆς ἐξωτερικῆς γραμμῆς τοῦ ἀρχικοῦ βορειοανατολικοῦ τεί-



Εἰκ. 9. Γραπτὰ ὄστρακα ἀπὸ τὴν περιοχὴν ΓΑ.

χος περιεχὴ τῶν τμημάτων Γ καὶ Δ ἠρευνήθη μετὰ μεγάλης προσοχῆς. Ἀπεδείχθη ὅτι εἶχε προγενεστέρως ἀνασκαφῆ μέχρι καὶ ὀλίγον κάτωθεν τοῦ ἐλληνιστικοῦ ἐπιπέδου. Τὸ ὅλικόν βάθος τῆς ἐπιχώσεως ἀπὸ τῆς ἐπιφανείας ὡς εἶχε τὸ 1958 μέχρι τοῦ βράχου εἶχε μέσον βάθος 0.96 μ. καὶ περιεῖχε πολλὰ ὄστρακα.

Μέχρι βάθους 0.25 μ. ἡ ἐπίχωσις ἀπέδωσεν ὄστρακα ἑλληνιστικὰ καὶ μυκηναϊκὰ ἦτο δηλαδή τεταραγμένη καὶ διὰ τοῦτο εἰς οὐδὲν ὠφέλιμος. Ἀπὸ βάθους 0.25 μ. μέχρι 0.50 μ. (στρῶμα 2^{ον}) ἡ ἐπίχωσις περιεῖχε μόνον μυκηναϊκὰ ὄστρακα, 93% ἄγραφα καὶ 7% γραπτά, εἰς σύνολον 101 ὄστράκων. Τὰ ὑπ' ἀριθμὸν 1 - 6 ὄστρακα τῆς εἰκόνας 9 προέρχονται ἀπὸ τὸ στρῶμα τοῦτο. Ἀπὸ βάθους 0.57 - 0.75 μ. ἡ ἐπίχωσις ἀπέδωσε μυκηναϊκὰ ὄστρακα, μεταξύ τῶν ὁποίων εἶναι τὰ γραπτά ὑπ' ἀριθμὸν 12, 14, 15, 16 τῆς εἰκόνας 9. Ἡ ἀναλογία τῶν γραπτῶν πρὸς τὰ ἄγραφα ἦτο ἡ αὐτὴ περίπου ὡς ἡ τοῦ δευτέρου στρώματος. Τέλος ἀπὸ κατώτατον στρῶμα, 0.75 - 0.96 μ., προέρχονται τὰ γραπτά ὄστρακα ἀρ. 7, 8, 9, 10, 11, 13 τῆς εἰκόνας. Σχήματα, εἰς τὰ ὁποῖα τὰ ὄστρακα αὐτὰ ἀνήκουν, περιλαμβάνουν βαθεῖς διώτους σκύφους, ποτήρια, ἀρτόσχημα (= ἀλάβαστρα), ψευδοστόμους ἀμφορεῖς. Πρέπει νὰ σημειωθῇ ὅτι δὲν εὐρέθησαν ὑψίποδες κύλικες μὲ γραπτὴν διακόσμησιν, ἐν ᾧ τὸ σχῆμα τοῦτο ἀντιπροσωπεύεται ἀπὸ πολλὰ ἄγραφα ὄστρακα. Πρόχοι τύπου FURUMARK 146, ὑδρῖαι τύπου 129, πινάκια δίωτα τύπου 295, ψευδόστομοι χονδροειδοῦς κατεργασίας, εἶναι μεταξύ τῶν ἄλλων σχημάτων τῶν ὑποδεικνυομένων ὑπὸ τῶν ἀγράφων ὄστράκων. Ἐπειδὴ ἡ ἐπίχωσις, εἰς τὴν ὁποίαν εὐρέθησαν ὅλα τὰ ὄστρακα αὐτά, κατελάμβανεν ἐν πολλοῖς τὸν χῶρον τοῦ πυρῆνος τοῦ βορειοανατολικοῦ κυκλωπεῖου τεῖχους, εἶναι προφανές ὅτι ἐσχηματίσθη τεχνητῶς, ἀφ' οὗ τὸ τεῖχος εἶχε κρημνισθῆ, ὅτι ὁ χῶρος μετὰ τὴν ἀφαίρεσιν τῶν λίθων τοῦ τεῖχους ἰσοπεδώθη μὲ χῶμα μεταφερθὲν ἀπὸ ἄλλο μέρος τῆς ἀκροπόλεως. Τὸ περιεχόμενον τῆς λοιπὸν παρέχει ἐν χρονικὸν ὄριον, μετὰ τὸ ὁποῖον θὰ ἐκρημνίσθη τὸ τεῖχος.

Περὶ τὰ δύο περίπου μέτρα πρὸς τὰ βορειοανατολικά τῆς μεγαλυτέρας προβολῆς τοῦ βράχου καὶ τῆς ἐξωτερικῆς ὄψεως τοῦ ἀνατολικοῦ κυκλωπεῖου τεῖχους (εἰκ. 2, Δ) ἐκτίσθη ὁ ἀναλημματικὸς τοῖχος Κ, ὁ ὁποῖος βαίνει ἀπὸ τῆς εἰσόδου τῆς ὑπογείου δεξαμενῆς πρὸς τὰ Νοτιοανατολικά (εἰκ. 10). Εἶναι ἰδρυμένος κατὰ τὸν κυκλωπεῖον τρόπον ἀλλὰ μὲ σχετικῶς μικροὺς ὀγκολίθους, ἰδίᾳ κατὰ τὸ βόρειον αὐτοῦ ἄκρον, τοῦ ὁποῖου ἡ τοιχοδομία πλησιάζει τὸν τρόπον τὸν χρησιμοποιηθέντα εἰς τὴν κατασκευὴν τῆς λεγομένης γεφύρας τοῦ Ἁγίου Γεωργίου εἰς τὰς Μυκήνας. Σώζεται εἰς μῆκος 11 περίπου μέτρων καὶ τὸ νότιον ἄκρον του, ἀναστηλωθὲν ἐπὶ τῶν ἡμερῶν μας, φθάνει μέχρι τοῦ σημερινοῦ δρομίσκου «δρ». Προφανῶς τὸ βόρειον ἄκρον τοῦ τοίχου Κ ἐκτίσθη διὰ νὰ προφυλάτῃ τὴν εἴσοδον τῆς ὑπογείου δεξαμενῆς ἀπὸ τὰ ἐκ τῆς κλιτύος καταρρέοντα ὄμβρια ὕδατα. Ὁ βαθὺς χῶρος ὁ δημιουργηθεὶς μεταξύ τοῦ ἄκρου τούτου καὶ τοῦ βράχου, ἐπὶ τοῦ ὁποῖου ἐθεμελιούτο ἡ ἐξωτερικὴ ὄψις τοῦ βορειοανατολικοῦ κυκλωπεῖου τεῖχους (εἰκ. 2, Κ-Λ), ἐπληρώθη προφανῶς εἰς τοὺς χρόνους τῆς κατασκευῆς του καὶ οὕτω ἐσχηματίσθη μικρὸν ἀνδρῶν ἀνωθεν αὐτοῦ καὶ τῆς αὐλῆς. Ἡ ἐπιφάνεια τοῦ ἀνδρήρου τὸ 1959 ἦτο εἰς τὸ διασπῶν ὕψος τοῦ τοίχου Κ. Οἱ οἰκοδόμοι τοῦ Κ ἐχρησιμοποίησαν διὰ τὴν πλήρωσιν τοῦ κενοῦ, Κ-Λ, μόνον χῶμα, τὸ ὁποῖον περιεῖχεν ὀλίγους σχετικῶς λίθους καὶ τὸ ὁποῖον μετεφέρθη ἄλλοθεν. Τὸ χῶμα τοῦτο, τὸ ἀποτελοῦν τὴν ἐπίχωσιν τοῦ ἀνδρήρου, βάθους 1.20 μ., ἀφηρέσαμεν

εις τεχνητά επίπεδα (πάσσες, ως λέγονται, ὑπὸ τῶν ἐργατῶν) 0.25 μ. βάθους

Ἐκ τῆς ἐπιφανείας μέχρι βάθους 0.35 μ. ἡ ἐπίχωσις ἦτο τεταραγμένη καὶ περιελάμβανεν ὄχι μόνον ὄστρακα ἀρχαῖα ἀλλὰ καὶ τεμάχια φιάλης ὑαλίνης, καρφία ἐκ σιδήρου καὶ ἓν κέρμα 50 λεπτῶν. Πιθανῶς ἡ ἐπίχωσις μέχρι βάθους 0.35 μ. ἐσχηματίσθη, ὅτε ὁ ἀναλημματικός τοῖχος, ὁ δρομίσκος καὶ τὸ ἀνθηρον ἀνεστηλώθησαν καὶ διηυθετήθησαν εἰς τοὺς καθ' ἡμᾶς χρόνους. Ἐκ βάθους 0.35 μ. μέχρις 0.50 μ. ἡ ἐπίχωσις περιεῖχεν ὀλίγους λίθους καὶ ὀλίγον ἀριθμὸν 101 ὄστράκων, ἐκ τῶν ὁποίων τὰ 78 ἦσαν ἄγραφα. Ἐκ τούτων δὲ πάλιν τὰ 17 ἀνή-



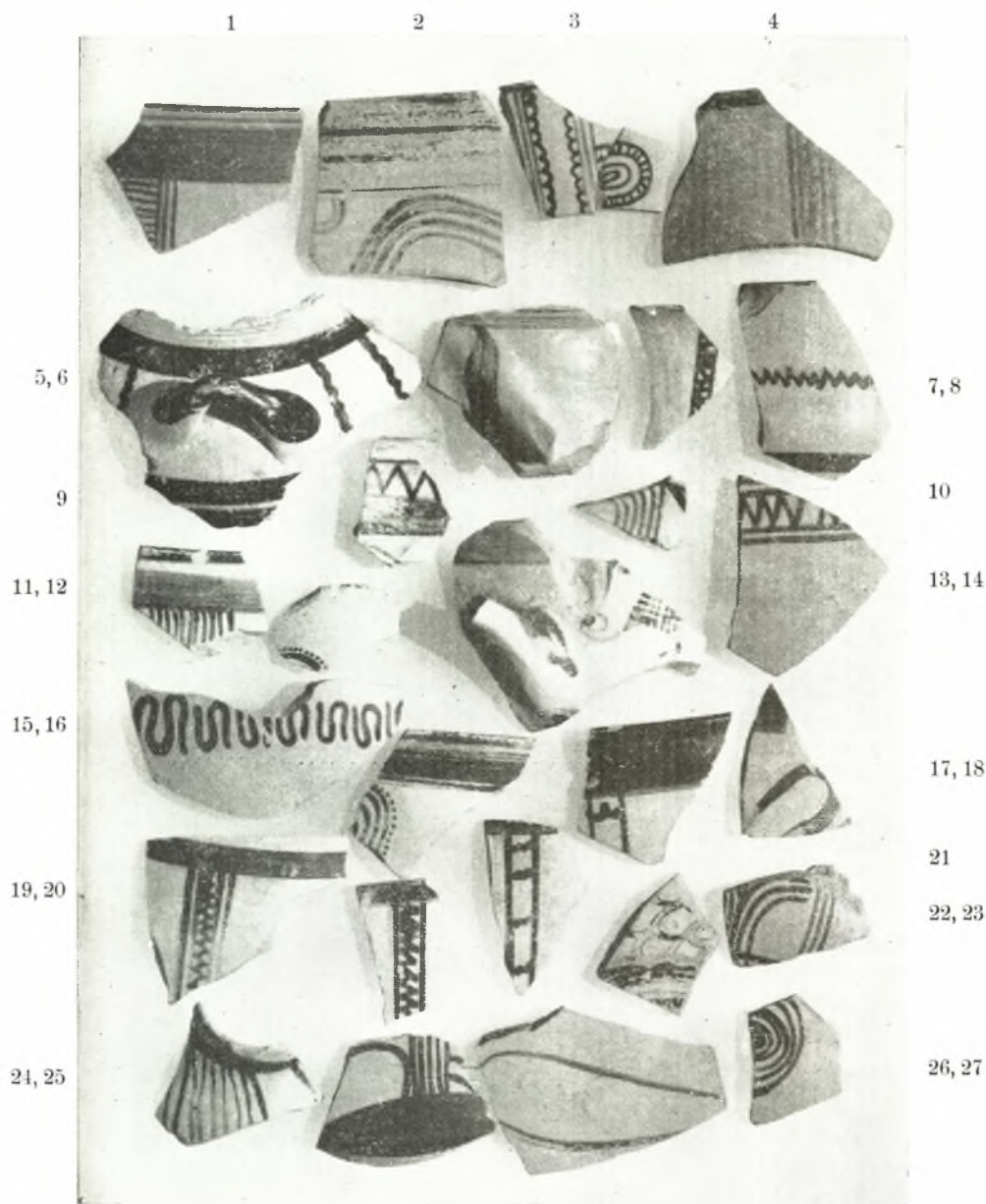
Εἰκ. 10. Ὁ ἀναλημματικός τοῖχος Κ παρὰ τὴν εἴσοδον τῆς ὑπογείου δεξαμενῆς.

κουν εἰς τὰς γνωστὰς ὑψίποδας κύλικας τύπου FURUMARK 266, 267, 272, ἕξ ἀνήκουν εἰς πινάκια μὲ δύο ὀριζοντίας λαβὰς ὑπὸ τὸ χεῖλος τύπου FURUMARK 295, ὀκτὼ εἰς πρόχους καὶ ὑδρίας τύπου FURUMARK 146 καὶ 129, δέκα εἰς πλατυπύθμενα πινάκια, 18 εἰς χονδροειδῆ πιθόσχημα καὶ 19 εἰς ἀβέβαια σχήματα. Τὰ γραπτὰ ἀνέρχονται εἰς 23· τὰ χαρακτηριστικώτερα τούτων παρέχω εἰς τὴν εἰκόνα 11, ἀρ. 1-10. Τὰ ὑπόλοιπα, 13 τὸν ἀριθμὸν, εἶναι μικρὰ ὄστρακα καὶ φέρουν ταινίας ἢ λεπτὰς γραμμὰς μελανοξανθοῦ χρώματος. Πέντε τούτων ἀνήκουν εἰς ψευδοστόμους ἀμφορεῖς, 6 εἰς πρόχους προφανῶς καὶ 2 εἰς σχήματα μὴ δυνάμενα νὰ ἐξακριβωθοῦν.

Τὸ τρίτον στρώμα ἀπὸ βάθους 0.50-0.75 μ. περιεῖχεν ὀλίγους σχετικῶς λίθους, χῶμα σχετικῶς καθαρὸν καὶ μαλακὸν καὶ ὄστρακα ἄγραφα μὲν 118, ἀνήκοντα εἰς κατηγορίας καὶ σχήματα ὡς τὰ εἰς τὸ δεύτερον στρώμα εὑρεθέντα, καὶ

31 γραπτά. Τὰ χαρακτηριστικώτερα τῶν γραπτῶν παρέχω εἰς τὴν εἰκόνα 11, ἀρ. 11 - 23.

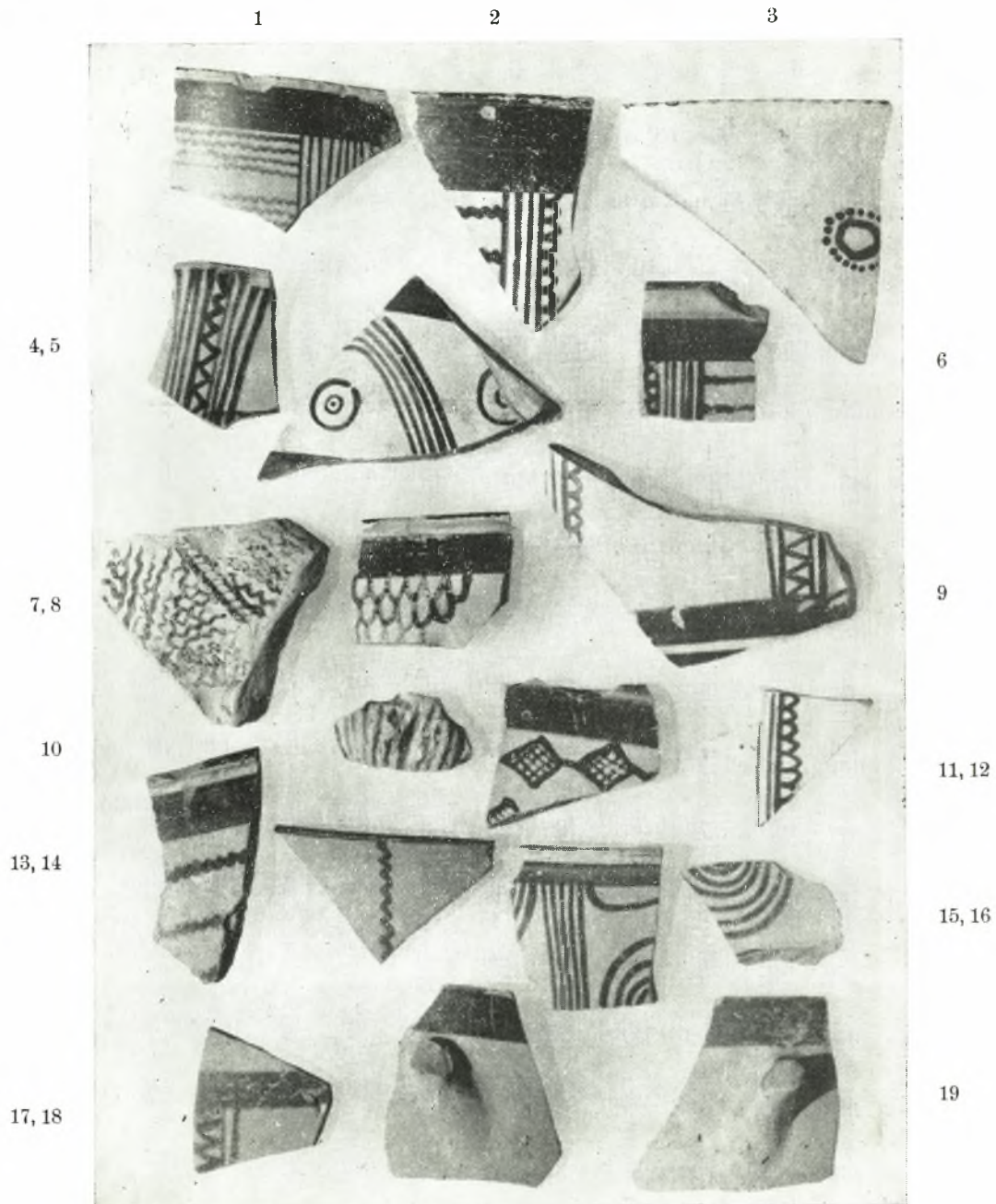
Στρώμα τέταρτον ἀπὸ 0.76 - 1.00 μ. Ἡ ὑψὴ τῆς ἐπιχώσεως τοῦ στρώματος



Εἰκ. 11. Ὅστρακα ἐκ τῆς ἐπιχώσεως τῆς περιοχῆς ΚΛ.

ἦτο ἢ αὐτὴ ὡς ἡ τοῦ τρίτου. Τὰ ἐξ αὐτῆς ὄστρακα, ἐν ὄλφ 141, περιλαμβάνουν 110 ἄγραφα καὶ 21 γραπτά. Τὰ ἄγραφα ἀνήκουν εἰς σχήματα ὡς τὰ ἐκ τοῦ δευτέρου στρώματος προερχόμενα καὶ κατὰ τὴν αὐτὴν περίπου ἀναλογίαν. Τὰ χαρακτηριστικώτερα τῶν γραπτῶν παρέχω εἰς τὰς εἰκόνας 11, ἀρ. 24 - 27, καὶ 12, ἀρ. 1 - 6. Μεταξὺ τῶν γραπτῶν καταλέγονται καὶ 3 ὄστρακα προφανῶς ἀνήκοντα

εἰς μικρὰ κύπελλα, τῶν ὁποίων ἡ ἐσωτερικὴ καὶ ἡ ἐξωτερικὴ ἐπιφάνεια καλύπτεται ὑπὸ λεπτοῦ, ἀτέχνως ἐπιτεθειμένου μελανοῦ χρώματος.



Εἰκ. 12. Ὀστρακα ἐκ τῶν δύο κατωτάτων στρωμάτων τῆς περιοχῆς ΚΛ.

Τὸ κατώτατον καὶ τελευταῖον στρωμα παρὰ τὴν ρίζαν τοῦ ἀναλημματικοῦ τοίχου Κ εἶχε βάθος ἀπὸ 1 μέχρι 1.18 καὶ 1.20 μ. Ἀπέδωσε 17 γραπτὰ καὶ 43 ἄγραφα ὄστρακα. Μεταξὺ τῶν γραπτῶν καταλέγονται καὶ 5 ὄστρακα ἀνήκοντα

εἰς μικρὰ μελαμβαφῆ κύπελλα. Τὰ ἄγραφα ἀνήκουν εἰς σχήματα ὡς τὰ ἀνευρεθέντα εἰς τὰ ὑπερκείμενα στρώματα. Τὰ γραπτά παρέχω εἰς τὴν εἰκόνα 12, ἀρ. 7 - 9 καὶ 11 - 19. Πλὴν τῶν ὀστράκων ἔχομεν καὶ τμῆμα μυκηναϊκοῦ γυναικείου εἰδωλίου (εἰκ. 12, ἀρ. 10).

Ἡ μελέτη τῶν στρωμάτων καὶ τῶν ὀστράκων ἐκ τῆς περιοχῆς Κ - Λ (εἰκ. 2) καθιστᾷ προφανές ὅτι χῶμα, περιέχον ὄστρακα, ἐρρίφθη ὀπισθεν τοῦ τοίχου Κ, ὅτε οὗτος ἐπερατώθη διὰ τὴν πληρωθῆναι ὁ μεταξὺ τούτου καὶ τοῦ πετρώματος βαθὺς χώρος καὶ ὅτι τὸ χῶμα τοῦτο δὲν εἶναι ἐπίχωσις βαθμηδὸν δημιουργηθεῖσα μετὰ τὴν παρέλευσιν τοῦ χρόνου. Ἡ ἐπίχωσις αὕτη εἶναι τεχνητή. Τὸ χῶμά της ἀφῆρθη ἀπὸ ἄλλην περιοχὴν τοῦ λόφου καὶ ἐρρίφθη ὀπισθεν τοῦ βορείου ἄκρου τοῦ τοίχου Κ. Εἶναι προφανές ὅτι ἡ ἐπίχωσις αὕτη δὲν παρέχει στοιχεῖα φανερόντα χρονολογικὴν σχέσιν τοῦ ἑνὸς πρὸς τὸ ἕτερον στρώμα, διότι ὅλα τὰ στρώματα ἐδημιουργήθησαν κατὰ τὸν αὐτὸν χρόνον. Παρέχει μόνον χρονολογικὴν ἔνδειξιν διὰ τὴν κατασκευὴν τοῦ ἀναλημματικοῦ τοίχου Κ. Τὰ ἐκ τῶν ὀστράκων νεώτερα ὑποδεικνύουν τοὺς χρόνους, κατὰ τοὺς ὁποίους ἢ μὲν τοὺς ὁποίους ἰδρῦθη ὁ ἀναλημματικὸς τοῖχος. Πιστεύω ὅτι τὰ νεώτερα τῶν ὀστράκων προέρχονται ἀπὸ τὸ κατώτατον στρώμα, ἀπὸ τὴν ἐπίχωσιν βάθους 1 μ. μέχρι 1.18 - 1.20 μ., εἶναι δὲ τὰ εἰς τὴν εἰκόνα 12 ὑπ' ἀριθμὸν 7, 8, 11, 14, 18 καὶ 19 ἀπεικονιζόμενα. Ἐὰν λάβωμεν ὑπ' ὄψιν τὸν τρόπον, κατὰ τὸν ὁποῖον ἐσχηματίσθη ἡ ἐπίχωσις τοῦ χώρου Κ - Λ, θὰ ἴδωμεν ἀμέσως ὅτι τὸ κατώτατον στρώμα της ἦτο τὸ ἐπιφανειακὸν τῆς περιοχῆς, ἐκ τῆς ὁποίας ἐλήφθη τὸ χῶμα διὰ τὴν πληρωσιν τοῦ χώρου καὶ ὅτι κατ' ἀκολουθίαν τὸ στρώμα αὐτὸ θὰ πρέπει νὰ περιλαμβάνῃ τὰ νεώτερα ὄστρακα τῆς ἐπιχώσεως. Νομίζω ὅτι τὰ ὑπ' ἀριθμὸν 7, 8, 11 τοῦλάχιστον δύναται νὰ ἀναχθοῦν εἰς τοὺς ΥΕ ΙΙΓ χρόνους, ἀκόμη δὲ καὶ τὰ ὑπ' ἀριθμὸν 18 καὶ 19 εἶναι δυνατὸν νὰ ἀναχθοῦν εἰς τοὺς αὐτοὺς χρόνους, ἂν καὶ χαρακτηρίζουν τὴν τελευταίαν φάσιν τῆς ΥΕ ΙΙΒ περιόδου. Ἡ ζύμη τῶν ὀστράκων αὐτῶν δὲν εἶναι τόσον καθαρὰ καὶ τόσον κατειργασμένη ὅσον ἡ τῶν ὀστράκων τῆς ΥΕ ΙΙΒ περιόδου καὶ ἡ ἐπιφάνειά των εἶναι ὀλιγώτερον λεία. Κατὰ ταῦτα οἱ τελευταῖοι ἴσως χρόνοι τῆς ΥΕ ΙΙΒ περιόδου καὶ οἱ πρῶτοι τῆς ΥΕ ΙΙΓ ὑποδεικνύονται ὡς οἱ χρόνοι, κατὰ τοὺς ὁποίους ἐκτίσθη τὸ βόρειον ἄκρον τοῦ τοίχου Κ. Εἶδομεν ἀνωτέρω ὅτι ὁ ἀναλημματικὸς αὐτὸς τοῖχος σχετίζεται στενῶς μετὰ τὴν εἴσοδον τῆς ὑπογείου δεξαμενῆς. Εἶναι ἀδύνατον ἐκ τῶν μέχρι τοῦδε ἀποκαλυφθέντων καὶ γνωστῶν στοιχείων νὰ ἐξακριβωθῆ ἂν ὁ ἀναλημματικὸς τοῖχος Κ εἶναι σύγχρονος τῆς δεξαμενῆς καὶ τῆς ἐπεκτάσεως ἢ κατὰ τι μεταγενέστερος καὶ πόσον μεταγενέστερος. Εἶναι πιθανὸν ὅτι ἡ ἀνάγκη τῆς ὑπάρξεώς του ἐπεβλήθη εὐθὺς ὡς ἡ δεξαμενὴ ἐτέθη ἐν χρήσει καὶ αἱ πρῶται βροχαὶ ἐπεσώρευσαν ἰλὸν καὶ ὕδατα πρὸ τῆς εἰσόδου της. Οἱ χρόνοι τῆς κατασκευῆς τοῦ βορείου ἄκρου τοῦ τοίχου Κ κατ' ἀκολουθίαν παρέχουν ἓν χρονικὸν ὄριον, πρὸ τοῦ ὁποίου θὰ ἰδρῦθη ἡ ὑπόγειος δεξαμενὴ καὶ ἡ βορειοανατολικὴ ἐπέκτασις. Μεγαλυτέρα ἀκρίβεια διὰ τὴν χρονολόγησιν τῶν κτισμάτων τούτων ἐπὶ τοῦ παρόντος δὲν εἶναι δυνατή.

Εἰς τὰ τοπογραφικὰ σχέδια τοῦ ΔΡΟΣΙΝΟΥ καὶ τοῦ STEFFEN ὁ ἀναλημματικὸς

τοιχος Κ έχει μεγαλύτερον μήκος του νῦν σωζομένου. Εἰς τὸ σχέδιον ΔΡΟΣΙΝΟΥ φαίνεται ὅτι ἐφάπτεται διὰ τοῦ ἄκρου του τῆς ὀπισθίας ὄψεως ἐτέρου ἀναλημματικοῦ τοίχου, τὸν ὁποῖον θὰ ἀποκαλῶ τοῖχον ΣΔ, διότι ἐγράφη ὑπὸ τοῦ STEFFEN καὶ τοῦ ΔΡΟΣΙΝΟΥ. Ὁ τοίχος ΣΔ βαίνει μὲ διάφορόν πως κατεύθυνσιν σχεδὸν ἀπὸ Βορρᾶ πρὸς Νότον καὶ πρὸς τὸ νότιον σκέλος τῆς ἐπεκτάσεως. Εἰς τὸ σχέδιον STEFFEN τὰ ἄκρα τῶν δύο τοίχων, Κ καὶ ΣΔ, ἐνοῦνται διὸ καμπύλου τμήματος τοίχου (εἰκ. 1,γ), τὴν ἐκδοχὴν αὐτὴν δὲ φαίνεται ὅτι ἐδέχθη καὶ ὁ ΤΣΟΥΝΤΑΣ, ἀλλὰ συνδέει τὰ ἄκρα τῶν τοίχων μόνον διὰ καμπύλης γραμμῆς καὶ ὄχι διὰ τοίχου (εἰκ. 1,β). Εἶδομεν ἀνωτέρω ὅτι ὁ WACE ἐταύτισε τοὺς δύο τοίχους τοῦ STEFFEN καὶ τοῦ ΔΡΟΣΙΝΟΥ πρὸς τὸ ἀνατολικὸν κυκλώπειον τεῖχος (εἰκ. 1,δ). Αἱ ἀνασκαφαί μας ἀπέδειξαν ὅτι οἱ ἐν λόγῳ δύο τοῖχοι δὲν ἀπετέλουν μέρος τοῦ ἀνατολικοῦ κυκλωπείου τείχους, τοῦ ὁποῖου ἢ διάφορος πρὸς αὐτοὺς φορὰ ἔχει ἀποδειχθῆ. Πρὸς τούτοις ἀπέδειξαν ὅτι ὁ τοίχος ΣΔ εἰς τὴν πραγματικότητα δὲν ὑφίσταται. Ὡς φαίνεται καὶ ἐκ τοῦ πίνακος 2 (**X - X**), σωρὸς χώματος συνέδεε μέχρι τῶν ἡμερῶν μας τὸ ἀναστηλωθὲν ἄκρον τοῦ τοίχου Κ μὲ τὸν σωρὸν χωμάτων καὶ ὀγκολίθων, ὁ ὁποῖος ἐσχεδιάσθη ὡς ἀναλημματικὸς ὑπὸ τῶν τοπογράφων τῆς ἀκροπόλεως. Ὁ σωρὸς αὐτὸς ἔχει καμπύλον σχῆμα, ἀνταποκρινόμενον πρὸς τὴν καμπύλην γραμμὴν τοῦ ΤΣΟΥΝΤΑ τὴν συνδέουσιν τὰ ἄκρα τοῦ Κ καὶ ΣΔ καὶ πρὸς τὸν καμπύλον τοῖχον τοῦ STEFFEN. Πρὸς τούτοις εἰς τὸ ἄκρον του ἔχομεν τὸν ὀγκολίθον X¹ (πίν. 2 καὶ 7), τὸν ὁποῖον ἐσημείωσεν ὁ ΔΡΟΣΙΝΟΣ ὡς σχηματίζοντα τὸ τέρμα τοῦ ΣΔ. Τὸ 1963 ἠρευνήσαμεν προσεκτικῶς τὸν λεγόμενον ΣΔ καὶ ἡ ἔρευνα αὕτη ἀπέδειξεν ὅτι μία σειρὰ ὀγκολίθων ἐσχημάτιζε τὸν λεγόμενον τοῖχον ΣΔ. Ἡ πληρεστέρα ἀνασκαφὴ τοῦ χώρου ἀπέδειξεν ὅτι κάτωθεν τῆς σειρᾶς αὐτῆς τῶν ὀγκολίθων ὑπάρχει παχὺ στρώμα γῆς, τὸ ὁποῖον ὑφούται περὶ τὸ 1.85 μ. ἀπὸ τοῦ πετρώματος τῆς ἀλλῆς (πίν. 7α) καὶ τὸ ὁποῖον περιέχει ἄφθονα μυκηναϊκὰ ὄστρακα. Οἱ ὀγκολίθοι τοῦ λεγομένου τοίχου ΣΔ ἐπικάθηται εἰς τὸ στρώμα αὐτὸ τῆς συσσωρευθείσης γῆς. Εἶναι προφανὲς ὅτι οἱ λίθοι, τοὺς ὁποῖους ἐξέλαβον ὡς τοῖχον, εἶχον καταπέσει ἀπὸ τῆς ἐσωτερικῆς ὄψεως τοῦ νοτίου σκέλους τῆς ἐπεκτάσεως, τὴν πτώσιν δὲ ταύτην φανερῶνουν ἀκόμη καὶ τῶρα ὀγκολίθοι, οἱ ὁποῖοι εὐρίσκονται ἀκόμη εἰς τὸ τεῖχος ἀλλ' ἔχουν ἐκφύγει τῆς κατακορύφου. Κατὰ ταῦτα ὁ ἀναλημματικὸς τοῖχος ΣΔ, ὁ σχεδιασθεὶς ὑπὸ τοῦ ΔΡΟΣΙΝΟΥ καὶ τοῦ STEFFEN, δὲν ὑφίσταται καὶ ἡ ἐλίχσις ἢ κάτωθεν τῆς σειρᾶς τῶν καταπεσόντων ὀγκολίθων, τοὺς ὁποῖους ἐξέλαβεν ὡς τοῖχον, ἔχει διαφυλάξει πολῦτιμα στοιχεῖα, τὰ ὁποῖα παρέχουν τὸ χρονικὸν ὄριον, μετὰ τὸ ὁποῖον ἐγένετο ἡ μερικὴ καταστροφὴ τοῦ τείχους. Τὰ στοιχεῖα αὐτά, ὡς καὶ τὴν περιγραφὴν τῆς ἀνασκαφῆς τῆς ἐπιχώσεως, θὰ παραθέσω, ὅταν πραγματευθῶ τὴν βορειοανατολικὴν ἐπέκτασιν. Ἐπὶ τοῦ παρόντος ἀρκοῦμαι εἰς τὸ συμπέρασμα ὅτι εἷς καὶ μόνος ἀναλημματικὸς τοῖχος, ὁ Κ, ἰδρῦθη εἰς τὴν περιοχὴν τῆς ἐπεκτάσεως.

Ὁ ἀναλημματικὸς τοῖχος Κ βεβαίως προεφύλαττε τὴν εἴσοδον τῆς ὑπογείου δεξαμενῆς ἐκ τῶν ἐπιχώσεων, τὰς ὁποῖας τὰ ὕδατα τῶν βροχῶν θὰ παρέσυρον ἐκ τῆς ἀνατολικῆς πλαγίᾳς τοῦ λόφου. Φαίνεται ὅμως ὅτι ὑπεβάσταζε πρὸς τούτοις

καὶ δρομίσκον, διὰ τὸν ὁποῖον ἐγένετο τὸ ἐκ λίθων γέμισμα κατὰ μῆκος τοῦ βορείου κυκλωπείου τεύχους καὶ εἰς τὴν περιοχὴν I - E - Z - Θ κλπ. (εἰκ. 2). Ὁ δρόμος αὐτὸς ἀπὸ τῆς αὐλῆς τῆς βορειοανατολικῆς ἐπεκτάσεως ἀρχόμενος ἔβαινε πρὸς τὸ βόρειον τεῖχος (εἰκ. 2, κατεύθυνσις K - Λ). Εἶτα ἐστρέφετο, ἴσως κατ' ὀρθὴν γωνίαν, πρὸς Δυσμᾶς (πρὸς τὸ E - Z - Θ) καὶ συνεχίζετο κατὰ μῆκος τῆς ἐσωτερικῆς ὄψεως τοῦ βορείου κυκλωπείου τεύχους πρὸς τὴν βορείαν πύλην. Ἡ φορὰ τοῦ δρόμου αὐτοῦ, τὸν ὁποῖον ἀποκαλοῦμεν ἀνατολικὸν δρόμον τῆς ἀκροπόλεως, εἶναι καταφανὴς καὶ σήμερον, αὐτὸν δὲ ἀκολουθοῦν οἱ ἐπισκέπται, οἱ ὅποιοι ἀπὸ τῆς ὑπογείου δεξαμενῆς μεταβαίνουν εἰς τὴν βορείαν πύλην. Τὰ διακόπτοντα τὸν δρόμον θεμέλια τοίχων εἶναι μεταγενεστέρων, προφανῶς ἑλληνιστικῶν χρόνων. Ἡ σημερινὴ ἐπιφάνεια τοῦ ἀνατολικοῦ δρόμου εἶναι σχεδὸν ἡ τῆς περιόδου τῆς κατασκευῆς του, τοῦ τέλους πιθανὸν τῆς ὑστεροελλαδικῆς III B καὶ τῶν ἀρχῶν τῆς ὑστεροελλαδικῆς Γ περιόδου. Οἱ χρόνοι αὐτοὶ τῆς κατασκευῆς του ὑποδεικνύονται ὑπὸ τῆς χρονολογίας τοῦ ἀναλημματικοῦ τοίχου K, ὁ ὁποῖος ὑποβαστάζει τὴν ἀρχὴν τῆς διαδρομῆς του, καὶ ὑπὸ τῆς βορειοανατολικῆς ἐπεκτάσεως. τὴν ὁποίαν ὁ δρόμος ἐξυπηρέτει. Κατὰ ἀκανόνιστα διαστήματα κάτωθεν τῆς ἐπιφανείας του ὑπάρχουν ὑπόνομοι μυκηναϊκῶν χρόνων, διὰ τῶν ὁποίων ἀπωχετεύονται τὰ ἐκ τῆς βορειοανατολικῆς πλαγιάς τοῦ λόφου ὕδατα. Πρὸς τὸ δυτικὸν δὲ ἄκρον τοῦ δρόμου διεσώθη ἰσχυρὸς ἀναλημματικὸς τοίχος, κατὰ τὴν νοτίαν του πλευράν, ὁ ὁποῖος τὸν προεφύλαττεν ἀπὸ τὰς κατολισθήσεις χωμάτων ἐκ τῶν ὑψηλοτέρων σημείων τοῦ λόφου¹.

Πρέπει νῦν νὰ σημειωθῇ ἰδιαιτέρως ὅτι τὸ ἀρχικὸν βορειοανατολικὸν τεῖχος, τοῦ ὁποῖου τὴν γραμμὴν ἀπεκαλύψαμεν, ἐξημνίσθη ὅταν ἰδρῦθη ἡ βορειοανατολικὴ ἐπέκτασις, ἂν καὶ τμημᾶ του θὰ ἦτο πολὺ ἐξυηρητικόν, ἐὰν ἀφήνετο ὡς προστατευτικὸν ἀνάλημμα τῆς αὐλῆς. Πράγματι ἡ καταστροφή του ἐδημιούργησε τὴν ἀνάγκην τῆς κατασκευῆς τοῦ ἀναλημματικοῦ τοίχου K. Οἱ ὀγκόλιθοι τοῦ κρημισθέντος βορειοανατολικοῦ τεύχους ἐχρησιμοποιήθησαν εἰς τὴν οἰκοδομὴν τῶν τεύχων τῆς ἐπεκτάσεως. Ἀκόμη δὲ καὶ οἱ ὀγκόλιθοι τῆς ἐσωτερικῆς ὄψεως τοῦ βορείου κυκλωπείου τεύχους, οἱ σχηματίζοντες τοὺς δόμους, οἱ ὅποιοι θὰ ἐκαλύπτοντο ὑπὸ τοῦ ὑποστρώματος τοῦ ἀνατολικοῦ δρόμου, ὑπὸ τοῦ τεχνητοῦ δηλαδὴ γεμίματος τὸ ὁποῖον ἀπεκαλύψαμεν εἰς τὴν περιοχὴν E - Z - Θ (εἰκ. 2), τότε ἀφηρέθησαν ἐκ τοῦ μεταξὺ τῆς ὑπογείου δεξαμενῆς καὶ τῆς βορείας πύλης τμήματος διὰ νὰ χρησιμοποιηθοῦν διὰ τὴν οἰκοδομὴν τῆς ἐπεκτάσεως. Ἡ ἀφαίρεσις αὐτὴ ἐπέβαλλε τὴν διαρρύθμισιν τῶν ὑψηλοτέρων ὀρατῶν δόμων τοῦ τμήματος τούτου, εἰς τὴν ὁποίαν ὀφείλονται οἱ ὀγκόλιθοι οἱ διατηρούμενοι εἰς τὴν ὄψιν μέχρι τῶν ἡμερῶν μας. Ἡ χρησιμοποίησις τῶν ὀγκόλιθων τοῦ ἀρχικοῦ βορειοανατολικοῦ τεύχους καὶ τῆς ἀρχικῆς ἐσωτερικῆς ὄψεως τμήματος τοῦ βορείου τεύχους ὑποδεικνύεται καὶ ὑπὸ τῆς ἀκολουθούσης λεπτομερείας.

Πολλοὶ τῶν ὀγκόλιθων τῶν δόμων τῆς ἐσωτερικῆς ὄψεως τοῦ νοτίου ἰδία σκέλους τῆς ἐπεκτάσεως ἀπὸ τοῦ θεμελίου μέχρι περιόπου τῆς κορυφῆς τῆς «σῦ-

¹ ΜΥΛΩΝΑΣ, Ἡ βορεία πύλη τῆς ἀκροπόλεως τῶν Μυκηνῶν, Χαρτιστήριον εἰς Ἄ. Κ. Ὁρλάνδον, τ. Α', σ. 213 κέ.

ριγγος» (Sally Port) έχουν χρώμα υπόλευκον· ἀπὸ τοῦ ὕψους ἐκείνου μέχρι τῆς κορυφῆς οἱ ὀγκόλιθοι ἔχουν χρώμα σκοτεινὸν φαιὸν πρὸς τὸ μελανόν. Εἶναι γνωστὸν ὅτι ὁ μυκηναϊκὸς τιτανόλιθος μαυρίζει μὲ τὸν καιρὸν καὶ κατόπιν πολυχρονίου ἐκθέσεώς του εἰς τὸν ἥλιον, τὸν ἀέρα καὶ τὴν βροχὴν¹. Βράχοι, τῶν ὁποίων ἡ κορυφή ὑπερέχει τοῦ ἐδάφους, παρουσιάζουν ἐνδιαφέρουσαν διχρωμίαν· ἡ ἄνωθεν τῆς ἐπιφανείας τοῦ ἐδάφους κορυφὴ των εἶναι χρώματος σκοτεινοῦ φαιοῦ πρὸς τὸ μελανόν, ἐν ᾧ τὸ κάτωθεν τῆς ἐπιφανείας τμήμα των εἶναι χρώματος σχεδὸν λευκοῦ. Δὲν εἶναι δυνατὸν νὰ ὑποτεθῆ ὅτι ἡ ὄψις τοῦ τείχους μέχρι τῆς κορυφῆς τῆς «σύριγγος» παρέμεινε κεκαλυμμένη ὑπὸ χρωμάτων μέχρι τῶν χρόνων τῆς ἀνασκαφῆς τοῦ ΤΣΟΥΝΤΑ, διότι εἰς τὸ σχέδιον τοῦ STEFFEN, τὸ ὁποῖον ἐγένετο τὸ 1881-82, δηλαδὴ πρὸ τῆς ἀνασκαφῆς τοῦ ΤΣΟΥΝΤΑ, ὄχι μόνον ἡ εἴσοδος τῆς ὑπογείου δεξαμενῆς ἔχει δηλωθῆ ἀλλὰ καὶ αὐτὴ ἡ νοτιοανατολικὴ «σύριγγς». Ἡ ἐπίχωσις δὲ ἡ ὁποία εὐρέθη κάτωθεν τῶν ὀγκολίθων, οἱ ὁποῖοι εἶχον ἐκληφθῆ ὡς ἀναλημματικὸς τοῖχος (SA), φθάνει εἰς ὕψος χαμηλότερον τοῦ ἐπιπέδου τῆς εἰσόδου τῆς «σύριγγος». Τὸ φαινόμενον τῆς διχρωμίας τῶν ὀγκολίθων τῆς ἐσωτερικῆς ὄψεως τοῦ νοτίου τείχους τῆς ἐπεκτάσεως πρέπει νὰ ἐξηγηθῆ κατ' ἄλλον τρόπον.

Ἡ ἐσωτερικὴ ὄψις τοῦ νοτίου σκέλους τῆς ἐπεκτάσεως εἶναι ἐστραμμένη πρὸς τὰ Βορειοδυτικὰ καὶ ὡς ἐκ τούτου εἶναι πολὺ ὀλίγον ἐκτεθειμένη εἰς τὸν ἥλιον. Μόλις κατὰ τὰς μεσημβρινὰς ὥρας πλάγιοι ἀκτῖνες τοῦ ἡλίου φθάνουν μέχρι τῶν κατωτάτων δόμων. Ἡ ὀλιγοχρόνιος αὕτη ἐκθεσις τῶν δόμων εἰς τὰς ἡλιακὰς ἀκτῖνας δὲν ἀπεδείχθη ἀρκετὴ διὰ νὰ ἀλλάξῃ τὸ χρώμα των πλήρως καὶ οὕτω παρέμειναν ὑπόφαιοι. Διατί ὅμως οἱ ὀγκόλιθοι τῶν ὑψηλοτέρων δόμων ἔχουν μελανωπὸν χρώμα, ἐν ᾧ ἦσαν κατὰ τὸν ἴδιον τρόπον ἐκτεθειμένοι; Ἀσφαλῶς οἱ ὀγκόλιθοι ἐκεῖνοι θὰ ἦσαν ἀρχικῶς εἰς θέσιν ἐκτεθειμένην εἰς τὸν ἥλιον καὶ τὸ χρώμα των ὑποδεικνύει μίαν δευτέραν των χρῆσιν. Ἡ ἀρχικὴ δὲ θέσις των θὰ ἦτο, προφανῶς, εἰς τὴν ἐξωτερικὴν ὄψιν τοῦ κρημισθέντος βορειοανατολικοῦ τείχους ἢ καὶ εἰς τὴν ἐσωτερικὴν νοτίαν ὄψιν τοῦ βορείου τείχους. Διὰ νὰ ἀποφύγουν τὸ μακρὸν καὶ ἐπίπονον ἔργον τῆς λατομῆσεως τοῦ ἀναγκαιοῦντος ὕλικου ἐχρησιμοποίησαν διὰ τὴν ἐπέκτασιν τῶν τειχῶν ἐκείνων τοὺς ὀγκολίθους, οἱ ὁποῖοι εἶχον ἤδη ἐκτεθῆ ἐπὶ μακρὸν εἰς ἀτμοσφαιρικὰς ἐπιδράσεις. Δυνάμεθα νὰ φαντασθῶμεν τὰ διαδοχικὰ βήματα, τὰ ὁποῖα ἠκολούθησαν διὰ τὸ κτίσιμον τῶν τειχῶν τῆς ἐπεκτάσεως. Εὐθύς ὡς ἀπεφασίσθη καὶ καθωρίσθη ἡ ἐπέκτασις, κατέστη φανερόν ὅτι οἱ ὀγκόλιθοι τοῦ ἀρχικοῦ βορειοανατολικοῦ τείχους, ἀκόμη καὶ οἱ τῆς ἐσωτερικῆς ὄψεως τμήματος τοῦ βορείου τείχους, δὲν ἦσαν ἀρκετοὶ διὰ τὴν οἰκοδομὴν τῆς ἐπεκτάσεως. Ἐλατόμησαν λοιπὸν νέους ὀγκολίθους καὶ δι' αὐτῶν ἴδρυσαν τοὺς χαμηλοτέρους δόμους τῶν τειχῶν τῆς ἐπεκτάσεως. Ἄφ' οὗ κατ' αὐτὸν

¹ ΤΣΟΥΝΤΑΣ, Μυκηναῖοι καὶ μυκηναϊκὸς πολιτισμὸς, σ. 98. Ἀξιοσημείωτον εἶναι ὅτι οἱ ὀγκόλιθοι τῆς πρὸς τὴν ὑπόγειον δεξαμενὴν στέγης τῆς καθόδου εἶναι υπόλευκοι μάλιστα δὲ καὶ μερικοὶ τῶν ὀγκολίθων, οἱ

ὁποῖοι σχηματίζουν τὴν καμαρωτὴν εἴσοδον τῆς καθόδου, εἶναι μελανόφαιοι κατὰ τὴν ἐξωτερικὴν ὄψιν ἀλλ' υπόλευκοι εἰς τὰς πλευρὰς τὰς ἐντὸς τῆς καθόδου.

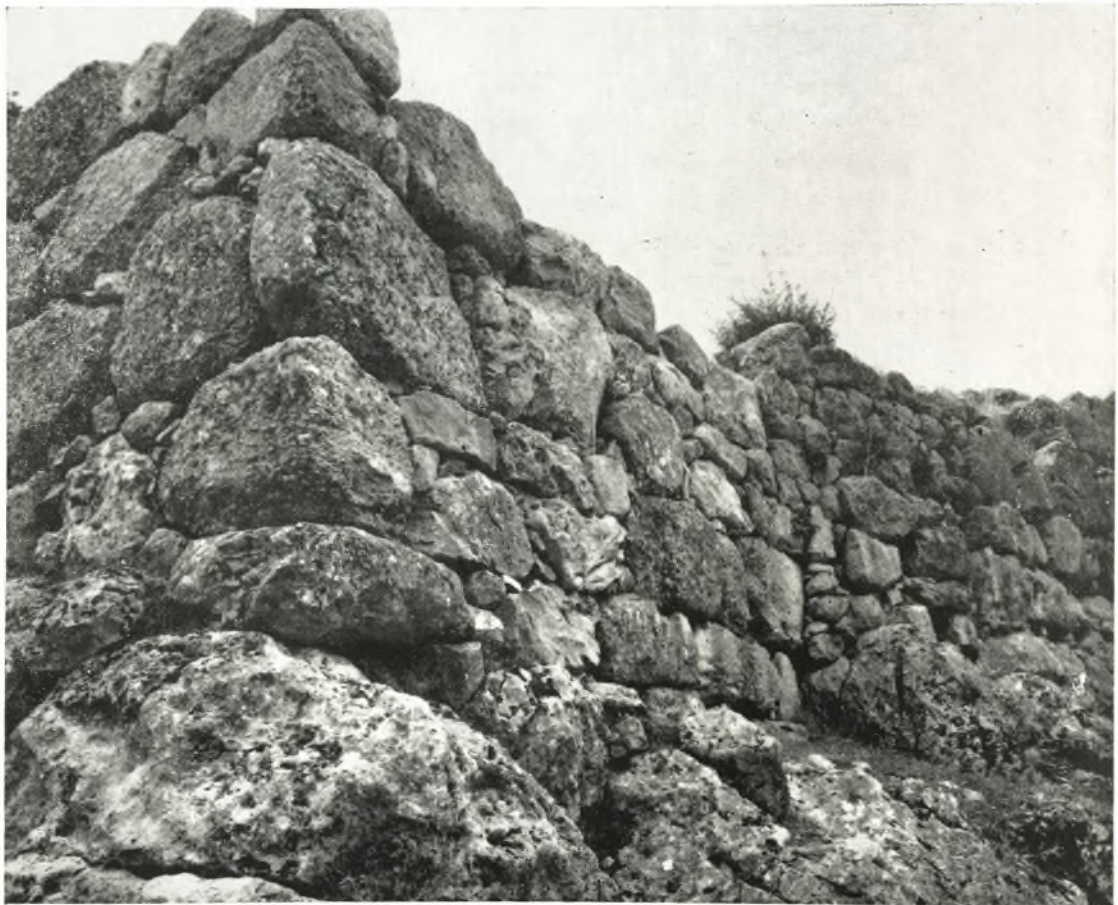
τὸν τρόπον ἐξησφαλίσθη ἡ προάσπισις τῆς ἀκροπόλεως, ἐκρήμνισαν τὸ ἀρχικὸν βορειοανατολικὸν τείχος, ἀφήρεσαν τοὺς ὀγκολίθους τῆς ἐσωτερικῆς ὄψεως τμήματος τοῦ βορείου τείχους καὶ ἐχρησιμοποίησαν τὸ ὑλικὸν διὰ τὴν οἰκοδομὴν τῶν ὑψηλοτέρων δόμων τῆς ἐπεκτάσεως. Τὸ γέμισμα τοῦ πυρῆνος τοῦ βορειοανατολικοῦ τείχους θὰ ἐχρησιμοποιοῖθῃ διὰ τὸν αὐτὸν σκοπὸν εἰς τὴν κατασκευὴν τῆς ἐπεκτάσεως. Κατόπιν διηυθέτησαν τοὺς ὄρατους δόμους τῆς ἐσωτερικῆς ὄψεως τοῦ βορείου τείχους.

Μία ἀκόμη παρατήρησις πρέπει νὰ γίνῃ, σχέσιν ἔχουσα πρὸς τὴν βορειοανατολικὴν περιοχὴν τοῦ πρώτου περιβόλου. Αἱ ἀνασκαφαὶ τοῦ 1958 ἀπέδειξαν ὅτι ἡ βορεία πύλη ἦτο μεταγενεστέρα προσθήκη καὶ ὅτι ἀρχικῶς εἰς τὴν περιοχὴν τῆς τῶ βόρειον κυκλώπειον τείχος ἦτο συνεχὲς καὶ δὲν διεκόπτετο ὑπὸ ἀνοίγματος. Ἄλλ' ὁ πρῶτος περίβολος θὰ ἔπρεπε νὰ ἔχη πυλίδα κατὰ τὸ βορειοανατολικὸν του ἄκρον, διότι τοῦτο ἦτο τὸ πλησιέστερον τμήμα του πρὸς τὰς φυσικὰς πηγὰς, αἱ ὁποῖαι παρῆγον εἰς τοὺς μυκηναίους ὕδωρ¹. Βεβαίως, οἱ ἐν τῇ ἀκροπόλει ἐπρομηθεύοντο ὕδωρ καὶ ἀπὸ τὰ γνωστὰ φρεάτια, ἀκόμη δὲ καὶ ἀπὸ δεξαμενάς, εἰς τὰς ὁποίας ἀπεθηκεύετο τὸ ὕδωρ τῶν βροχῶν. Τὰ φρεάτια καὶ αἱ δεξαμεναὶ ὅμως δὲν θὰ ἐπλήρουν τὰς ἀνάγκας τοῦ ἀνακτόρου καὶ τῶν κτισμάτων τῆς ἀκροπόλεως καὶ εὐκόλος πρὸς τὰς φυσικὰς πηγὰς πρόσδοδος θὰ ἦτο ἀπαραίτητος. Αἱ φυσικαὶ πηγαί, ἡ Περσεία καὶ ἡ βορεία πηγή, ἡ ὁποία ἀπεξηράνθη μόλις πρὸ ὀλίγων ἐτῶν, κείνται πέραν τοῦ βορείου καὶ τοῦ βορειοανατολικοῦ ἄκρου τῆς ἀκροπόλεως. Εἶναι ἀδύνατον νὰ ὑποτεθῇ ὅτι οἱ κάτοικοι καὶ οἱ ἄρχοντες τῆς ἀκροπόλεως δὲν θὰ ἐδημιούργουν ἔξοδον κατὰ τὸ ἄκρον ἐκεῖνο καὶ ὅτι, ὡς ἂν μετέβαινον εἰς τὰς πηγὰς — τοῦτο δὲ θὰ ἐγίνετο καθημερινῶς —, θὰ ἐξήρχοντο ἐκ τῆς κυρίας βορειοδυτικῆς πύλης, ἐκ τῆς πύλης τῶν λεόντων ἢ τῆς προγενεστέρας κατὰ τὴν ἰδίαν περίπου περιοχὴν πύλης, θὰ διήνυον ὀλόκληρον τὸ μῆκος τῆς ἀκροπόλεως βαίνοντες κατὰ μῆκος τῆς βορείου τῆς πλευρᾶς, προτοῦ ἀρχίσουν τὴν πρὸς τὰς πηγὰς πορείαν των.

Πιστεύω ὅτι μικρὰ πυλὶς ἦτο ἰδρυμένη εἰς τὴν βορειοανατολικὴν γωνίαν τοῦ πρώτου περιβόλου καὶ εἰς τὴν περιοχὴν Ε (εἰκ. 2). Εἶδομεν ἀνωτέρω ὅτι εἰς τὴν περιοχὴν ἐκείνην καὶ περὶ τὰ 9.43 μ. καὶ ἄνωθεν τῆς ἐπιφανείας τοῦ βράχου εὐρέθη στερεὸν στρώμα γῆς πάχους 0.15 μ. καὶ πλάτους περὶ τὰ 2 μέτρα, ὑπ' αὐτὸ δὲ ἐπίχωσις χαρακτηριστικὴ ὑπὸ μεσοελλαδικῶν ὀστράκων. Τὰ ὀστρακα ἀποδεικνύουν ὅτι ἡ ὑπὸ τὸ σκληρὸν στρώμα γραμμὴ θὰ ἦτο ἡ ἐπιφάνεια τοῦ λόφου πρὸς τὸ τέλος τῆς μεσοελλαδικῆς ἐποχῆς. Οἱ μικροὶ χάλιζες, οἱ ὁποῖοι εὐρέθησαν μεμειγμένοι μὲ τὸ χῶμα τοῦ σκληροῦ στρώματος, ἀποδεικνύουν ὅτι τὸ στρώμα ἐκεῖνο εἶναι τεχνητὸν κατασκεύασμα. Ἡ ὑπ' αὐτὸ μεσοελλαδικὴ ἐπίχωσις φανερώνει ὅτι ἡ περιοχὴ τοῦ στρώματος δὲν ἐσκάφη μέχρι τοῦ βράχου, ὅπως ἡ ἐκατέρωθεν τούτου πρὸς Βορρᾶν καὶ πρὸς Νότον περιοχὴ, ὅταν ἰδρῦθη ἡ βορειοανατολικὴ γωνία τοῦ πρώτου περιβόλου. Ἡ ἐπίχωσις αὐτὴ ἀφέθη καὶ ἐπ' αὐτῆς

¹ Διὰ τὰς πηγὰς καὶ τὴν ὑδρευσιν τῶν Μυκηναίων ὄρα ΤΣΟΥΝΤΑΝ, ἔ.ἀ. σ. 25-29.

κατεσκευάσθη τεχνητὸν στρώμα, κατὰ τρόπον συνήθη εἰς τὴν κατασκευὴν δαπέδων. Εἶναι δύσκολον, εἰμὴ ἀδύνατον, νὰ ἐννοηθῆ διατὶ οἱ οἰκοδόμοι τῆς βορειοανατολικῆς γωνίας τοῦ πρώτου περιβόλου ἄφηναν λωρίδα γῆς πλάτους δύο περίπου μέτρων, ἐν ᾧ ἑκατέρωθεν αὐτῆς ἐθεμελίωσαν τὸ κτίσμα των εἰς τὸν βράχον. Τὸ φαινόμενον ἐξηγεῖται μόνον ἐὰν ὑποθεθῆ ὅτι τὸ τεῖχος διεκόπητο ἑκατέρωθεν τοῦ στρώματος γῆς καὶ ὅτι τοῦτο ἦτο εἴσοδος καὶ ἀρχὴ δρόμου ἐκ μῖα



Εἰκ. 13. Ἡ βορειοανατολικὴ γωνία καὶ ἡ βορεία πλευρὰ τοῦ προμαχώνος τῆς βορείας πύλης.

πυλίδος πρὸς τὸ ἐσωτερικὸν τῆς ἀκροπόλεως. Αἱ παραστάδες τῆς πυλίδος δὲν διεσώθησαν, διότι οἱ λίθοι των ἀφηρεθήσαν, ὅτε ἐκρημνίσθη ἡ γωνία καὶ τὸ λοιπὸν μῆκος τοῦ βορειοανατολικοῦ κυκλωπέου τεύχους. Ἡ ἀφαίρεσις των ἐδημιούργησε κενὰ ἑκατέρωθεν τοῦ στρώματος γῆς, τοῦ δαπέδου τῆς πυλίδος, καὶ ταῦτα ἐπληρώθησαν δι' ἀργῶν λίθων ἀποτελούντων, ὡς εἶδομεν, μέρος τοῦ γεισίματος τῆς περιοχῆς. Ἴσως ἡ θέσις τῆς πρώτης αὐτῆς πρὸς τὰς πηγὰς πυλίδος νὰ ὑπέδειξε τὴν θέσιν τῆς ὑπογείου δεξαμενῆς, ὅτε ἡ χρῆσις της δὲν ἦτο πλέον ἀναγκαία, διότι ἐν τῷ μεταξὺ εἶχεν ἰδρυθῆ ἡ βορεία πύλη.

THE AKROPOLIS OF MYCENAE. PART II THE WALLS AND GATES OF MYCENAE

SUMMARY

Part I of this study, dealing with excavations and publications on the Akropolis of Mycenae, appeared in the *Ephemeris* 1958, pp. 153 - 207. The present volume contains the results of my excavations carried out from 1958 to 1964 dealing only with walls and gates. In this work I was most ably assisted by collaborators and assistants, whose names appear on pages 1 and 2. Here I want once more to express my gratitude to the Councils of the Archaeological Society and of the Archaeological Service for entrusting to me the excavation of Mycenae. Likewise I am thankful to Chancellors Ethan A. H. Shepley and Thomas H. Eliot, and to Dean Thomas S. Hall for leaves of absence and for their interest in my work and encouragement. To the many real friends of St. Louis, whose generosity made my work possible, I am eternally grateful. Thanks are also due to the Philosophical Society of America for repeated Fellowships and to Professor Henry S. Robinson, Director of the American School of Classical Studies at Athens, for his everready help.

A. THE NORTHEAST CYCLOPEAN WALL

pp. 3 - 26

Tsountas in 1895 proved that the extreme northeast section of the citadel was a late addition and pointed out the southeast corner of that citadel (Plate 3a) from which started the original Northeast Cyclopean wall. The course of that wall, however, was not determined and in our days what were taken to be two Cyclopean retaining walls by early excavators (Fig. 1, *a. β. γ*), were assumed to have belonged to it and its course was indicated by a straight line (Fig. 1, *δ*). Our investigations proved that not only the beginning of that wall at the southeast corner of the citadel was preserved but that also a few of its blocks have remained *in situ*, giving the right direction of its course (Pls. 3, *a. β. γ. δ.* and 4). Two additional blocks (Fig. 3, Nos. 5 and 6) found *in situ*, the surface of the rock worked to receive its foundation blocks (Pl. 5 and Fig. 4) as well as the turn eastward of the North Cyclopean Wall (Pl. 6a) enabled us to deter-

mine the exact course of the original Northeast Cyclopean Wall (Fig. 2). There is a possibility of the existence of a Postern Gate at the north end of that wall (Fig. 2, E the dotted area). The wall was demolished when the extension was built and its stones were used for the construction of that extension. Then the inner face of the North Cyclopean Wall was relined and the area between it and the rock formation to the south was filled with loose stones and earth (Figs. 6 and 7) to form the understructure of a road that, going along the wall, terminated above the Postern Gate.

Some 2 meters to the east of projection Δ exists the retaining wall K (Fig. 2). The north end of that wall was built in Mycenaean times to protect the entrance to the subterranean cistern and to hold the stone fill of the road. We excavated the deep area behind its north end, area ΔK (Fig. 2), and obtained the sherds illustrated in Figures 11 and 12. The study of the layers of this fill proved that the area was filled at one and the same time after the construction of the wall; the lowermost layer therefore was taken from the surface of the area dug to provide the earth used to fill the section behind the wall; the sherds of that layer will indicate the date of its construction. The latest of these sherds, Figure 12, Nos. 7-9 and 11-19, certainly belong to the closing years of LH III B if not to the beginning of LH III C. Thus, in the closing years of LH III B or the early years of LH III C was built the Mycenaean part of retaining wall K. It is impossible to state whether the subterranean cistern was also built at that time. If it was built at the same time as the retaining wall or shortly before it, its construction must be placed at the very end of LH III B.

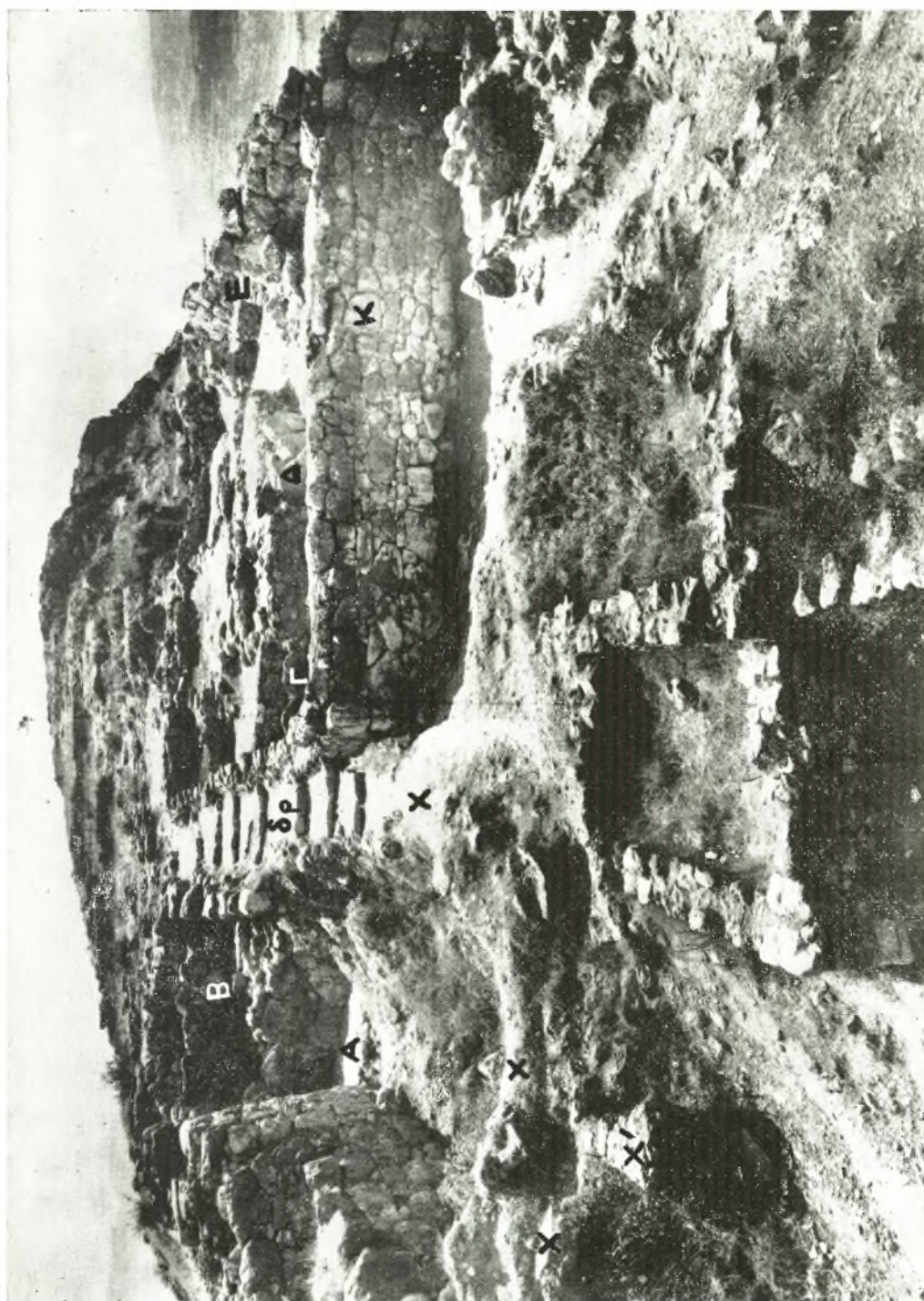
The other so-called retaining wall in the area of the Northeast Extension (Fig. 1, α and β wall SA) proved not to be a retaining wall at all but stones that fell from the Cyclopean Wall resting on an accumulation of earth some 1.85 m. in depth (Pl. 7). In 1964 below that earth we found the basement of structure A of the closing years of the Mycenaean Age (Plan B and Fig. 95).

The demolition of the original Northeast Cyclopean Wall took place when the Northeast Extension was constructed, at the very end of LH III B. For the construction of the Extension see *infra*.

B. THE POSTERN GATE

pp. 27 - 50

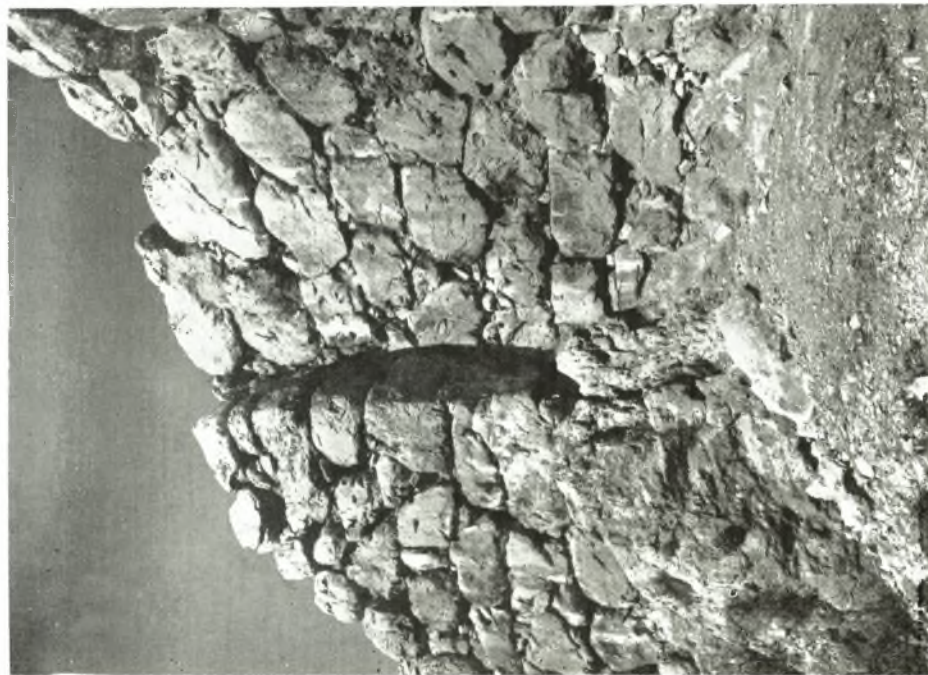
A full description and plans of this Gate are to be found in my study published in the *Charisterion* to A. K. Orlandos, vol. A., pp. 213-227; its details therefore are not repeated here. Our work around the Gate in 1958, supervised by Dr. Sp. Iacovides, disclosed that it is a later addition built in a breach of the North Cyclopean Wall made for the purpose. Originally that wall was continuous in that area. This is proved by three of its original blocks still *in situ* (Pl. 9, β , γ , δ). The fill of the Cyclopean Wall was revealed behind these stones



Γενική άποψη της βορειοανατολικής κλιτύς της άκροπόλεως των Μικηνών.
δρ. σημερινός δρομίσκος προς την αβήν της βορειοανατολικής επέκτασης.



β. Γωνία τῆς ἐπιτερουκῆς ὄψους τῆς ἐπεκτάσεως (νε) καὶ τοῦ βορειο-ανατολικοῦ τείχους (α - β - γ - δ - ε, 1 - 2 - 3). Πυλῶν τείχους (η - η).



α Ἡ νοτιοανατολικὴ γωνία τοῦ νοτίου κυκλωπέτου τείχους.



α. Άρχη του βορειοανατολικού τείχους, α - α, από της νοτιοανατολικής γωνίας του πρώτου περιβόλου και άρχη του νοτίου σκέλους της επέκτασεως, νε-νε.



β. Κατώτατος δόμος, 1, 2, 3, του διασωθέντος τμήματος του βορειοανατολικού τείχους.



α. Συνέχεια τοῦ βορειοανατολικοῦ τείχους, ὑποδεικνυομένη
ὑπὸ τῶν βράχων (7 καὶ 8).



β. Συνέχεια τοῦ βορειοανατολικοῦ τείχους, ὑποδεικνυομένη
ὑπὸ τῶν βράχων (8 καὶ 9).



α. Ἡ πρὸς Ἀνατολὰς στρόφι τοῦ βορείου κυκλωπέιου τείχους (EK).



β. Ἐφ. 10: ἡ ἀρχὴ τοῦ βορείου σκέλους τῆς βορειοανατολικῆς ἐπεκτάσεως Ἀριστερᾶ, τὸ διασκευασθὲν τμήμα τῆς ἐσωτερικῆς ὄψεως τοῦ βορείου κυκλωπέιου τείχους.



α. Χώμα κάτωθεν τῆς σειρᾶς τῶν ὀγκολίθων, ἡ ὁποία ἐξελήφθη ὡς τοῖχος (S4).



β. Οἱ τελικοὶ λίθοι τοῦ τοίχου «S4».