

τὴν ὑπὸ τοῦ στρατηγοῦ τῶν Αἰτωλῶν Σκόπα γενομένην τῷ 220 π.Χ. ἀγρίαν ἐπιδρομήν, ὅστις κατὰ Πολύβιον (IV 62) ἠρήμωσε καὶ ἐλεηλάτησε τὴν Πιερίαν πᾶσαν καὶ δεινὰς καταστροφὰς εἰς αὐτὸ τὸ Δῖον ἐπήνεγκε μὴ φεισθεὶς οὐδὲ τῶν ἱερῶν οὐδενός.

Ἐκ τῶν ἀνωτέρω ἐκτεθέντων συνάγεται, ὅτι τῶν τριῶν θρακικῶν τῆς Πιερίας πόλεων τὰ μὲν Λείβηθρα ἢ Λείβηθρον κεῖνται ἐκατέρωθεν τῶν ὄχθων τοῦ Ζυλιάνου καὶ παρὰ τὴν συμβολὴν τῶν τεσσάρων χεϊμάρων, ἢ δὲ ἀκρόπολις τούτων ἐπὶ ὑψώματος ἔχοντος δεξιὰ τὸν χεϊμάρρον Γρί-

βαν καὶ ἀριστερὰ τὸν Καβουρόλακκον, ἢ δὲ Πίμπλεια ἢ Πίμπλα ἐν τῇ Παλιᾷ Μαλαθριᾷ ἢ Ἀγ. Παρασκευῇ, ἢ δὲ Πιερία ἢ Πιερίς ἔξωθεν τοῦ Δίου πρὸς νότον αὐτοῦ καὶ παρὰ τὸν Βαφύραν ποταμὸν ὑπερθεὶν δὲ ταύτης τὸ τέμενος, ἐν ᾧ ὁ τάφος τοῦ Ὁρφέως. Περὶ τὰς τρεῖς ταύτας πόλεις περιστρέφονται τὰ κατὰ τὴν γέννησιν, διαμονὴν καὶ τὸν θάνατον τοῦ Ὁρφέως. Λείβηθρα, ἄρα Πίμπλεια καὶ Πιερίς εἶναι ἡ πατρὶς τοῦ Ὁρφέως.

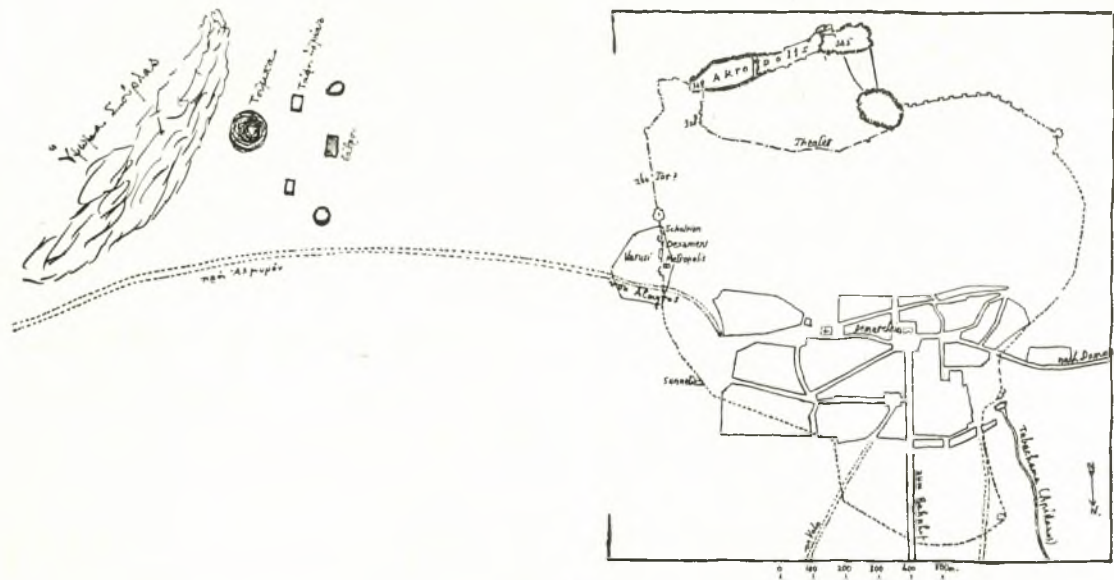
ΝΙΚΟΛΑΟΣ Χ. ΚΟΤΖΙΑΣ

ΠΡΟΧΕΙΡΟΣ ΑΝΑΣΚΑΦΙΚΗ ΕΡΕΥΝΑ  
ΕΙΣ ΦΑΡΣΑΛΑ

ΥΠΟ Ν. Μ. ΒΕΡΔΕΛΗ

Κατὰ τὸ παρελθὸν θέρος χωρικοί, καλλιεργοῦντες διὰ βενζιναρότρου τὸ κτῆμα τοῦ κ. Ἀλ.

τὰ 3 χμ., ἀπεκάλυψαν ἀπλοῦν λακκωτὸν τάφον, ἐντὸς τοῦ ὁποίου ἀνευρέθη ἑξαίρετος χαλκῆ τεφροδόχος ὑδρία τοῦ β' ἡμίσεος τοῦ 4ου π. Χ. αἰ. μετὰ πολυτίμου περιεχομένου. Τὸ σημαντικὸν τοῦτο εὑρημα, μετακομισθὲν ἤδη εἰς τὸ Μουσεῖον Βόλου, θέλομεν δημοσιεύσει ἰδιαι-



Πρόχειρον σχεδιογράφημα τῆς ἀνασκαφείσης παρὰ τὰ Φάρσαλα θέσεως (τὸ δεξιὸν ἡμῖς ἐκ: F. STÄHLIN *Das hellenische Thessalien*, σ. 138, εἰκ. 93).

Φασούλα (ἰδιοκτησία ἀδελφῶν Φεγγίτη), κείμενον περὶ τὰ 300 μ. δυτικῶς τοῦ ὑψώματος τῆς Σούραλας, ὅπερ ἀνεγείρεται ἀνατολικῶς τῆς κωμοπόλεως τῶν Φαρσάλων, ἀπέχον αὐτῆς περὶ

τέρας εἰς ἓνα τῶν προσεχῶν τόμων τῆς Ἀρχ. Ἐφημερίδος.

Ἀφορμὴν λαβόντες ἐκ τῆς ἀνωτέρω ἀποκαλύψεως, ἐπεχειρήσαμεν διὰ κρατικῆς ἐπιχορηγί-

σεως μικρὰν ἀνασκαφικὴν ἔρευναν κατὰ τὴν θέσιν ταύτην. Ἡ ἔρευνα αὕτη οὐδὲν τὸ ἐντυπωσιακὸν ἀπέδωσε, διεφώτισεν ὅμως ἱκανῶς τὸν χώρον, καταστήσασα φανερόν ὅτι ἐνταῦθα ἔχομεν τὴν νεκροπόλιν τῆς ἀρχαίας Φαρσάλου. Ἀπὸ μίαν συστηματικωτέραν ἔρευναν εἰς τὴν

τοῦ πατρὸς των πρὸ 50 καὶ πλέον ἐτῶν. Ἰχνὴ ἐν τούτοις διερευνησεῶς τῆς δὲν παρατηροῦνται, καὶ πρέπει ἴσως νὰ δεχθῶμεν τὴν πληροφορίαν μετὰ τινος δισταγμοῦ.

Ὀλίγον δυτικώτερον καὶ ἐγγύτατα πρὸς τὴν δημοσίαν ὁδὸν ἀνεύρομεν ἕτερον τάφον, περι-



Εἰκ. 1. Περιφερὴς τάφος τῆς νεκροπόλεως τῆς Φαρσάλου.



Εἰκ. 2. Τρόπος οἰκοδομῆς τοῦ ἐν εἰκ. 1 τάφου.

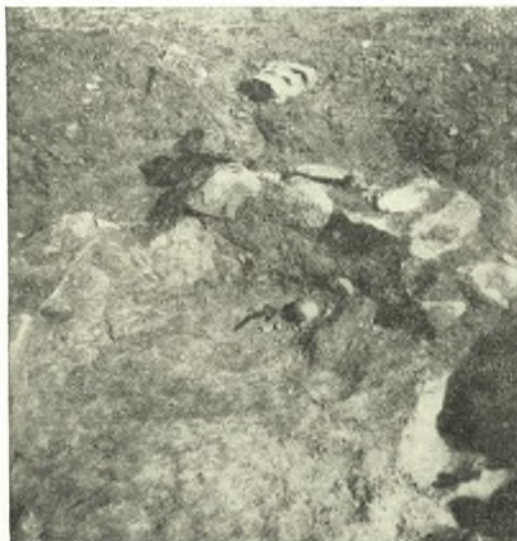
προκειμένην περιοχὴν θὰ εἶναι ἴσως δυνατὸν πλείονα νὰ ἔλθωσιν εἰς φῶς, ἢ δὲ Ἀρχαιολογικὴ Ἑταιρεία ἀσφαλῶς, ὡς ἐλπίζω, δὲν θὰ ἀρνηθῆ τὴν ἀρωγὴν τῆς πρὸς τοῦτο διὰ τὸ προσεχὲς ἔτος. Κατωτέρω παρέχω σύντομον ἔκθεσιν τῶν ἀποκαλυφθέντων κατὰ τὴν ἐφετινὴν πρόχειρον ἀνασκαφήν.

Εἰς μικρὰν ἀπὸ τοῦ τάφου τῆς ὑδρίας ἀπόστασιν, βορείως δὲ τούτου καὶ ἐγγὺς τῆς ἀμαξιτῆς ὁδοῦ, τῆς ἀγούσης ἐκ Φαρσάλων εἰς Ἀλμυρόν, ἀνευρέθη ὀρθογώνιος τάφος, μήκ. 1.20 μ., πλάτ. 0.75 μ., τοῦ ὁποίου τὰ τοιχώματα ἦσαν ἐπενδεδυμένα δι' ὀρθίων πλακῶν, ἴσου ὕψους πρὸς τὸ ὕψος τοῦ τάφου, καὶ τὸ δάπεδον ὡσαύτως πλακόστρωτον ἢ καλύπτουσα αὐτὸν πλάξ ἔλειπε. Ἦτο πεπληρωμένος χωμάτων, οὐδὲν δὲ ἶχνος ὄστων ἢ ὀστέων εὐρέθη ἐντὸς αὐτῶν.

Ὑπερθεν τοῦ πρώτου τάφου, πρὸς τὸ ὕψωμα τῆς Σούρας, ἀνεγείρεται χθαμαλὴ « τοῦμπα », τὴν ὁποίαν δὲν ἠδυνήθημεν νὰ ἐρευνήσωμεν. Κατὰ πληροφορίας τῶν ἰδιοκτητῶν τοῦ ἀγροῦ ἀδελφῶν Φεγγίτη, ἔχει ἤδη διανοιχθῆ αὕτη ὑπὸ

φερῆ, διαστάσεων 2.40 × 2.10 μ. (εἰκ. 1), ἐκτισμένον δι' ὀγκωδῶν ἀκατεργάστων σιδηρολίθων (εἰκ. 2), ἀποκοπέντων προφανῶς ἐκ τοῦ ὑπερκειμένου ὑψώματος, τῶν ὁποίων μόνον ἢ κατωτάτη σειρὰ διετηρήθη, εἰς τινα σημεῖα καὶ ἡ δευτέρα ὑπερκειμένη. Μερικοὶ εὐρέθησαν ἐρριμμένοι ἐντὸς τοῦ τάφου, κεκαλυμμένοι ὑπὸ τῶν χωμάτων, τὸ πλεῖστον δὲ τοῦ ὕλικου, τὸ πλέον εὐμετακόμιστον, θὰ εἶχεν ἀσφαλῶς μεταφερθῆ εἰς τὴν πόλιν μετὰ τὴν διάνοξιν τοῦ τάφου διὰ τὰς οἰκοδομικὰς ἀνάγκας τῶν κατοίκων. Τὸ δάπεδον τούτου, ἄνευ ἐπιστρώσεως, εὐρέθη εἰς βάθος 0.70 μ. ἀπὸ τοῦ ἐδάφους. Αἱ διαστάσεις αὐτοῦ δεικνύουν ὅτι θὰ ἀνυψοῦτο πολὺ ὑπὲρ τὸ ἔδαφος καὶ θὰ ἐκαλύπτετο βεβαίως ἔξωθεν διὰ προσχώσεως κατὰ τὸν συνήθη τρόπον τῆς τοῦμπας. Ἡ ἀνάγκη τῆς ἰσοπεδώσεως τοῦ ἀγροῦ διὰ τὴν εὐκολωτέραν καλλιέργειάν του καὶ ὁ πειρασμὸς τῆς ἀνευρέσεως κεκρυμμένων θησαυρῶν ὠδήγησαν εἰς τὴν διάνοξιν αὐτοῦ καὶ τῶν ἄλλων ὁμοίων ὑπὸ τῶν πρώτων κυρίων τῆς περιοχῆς μετὰ τὴν ἀναχώρησιν ἐκεῖθεν τῶν

Τούρκων. Έντός του τάφου εύρέθησαν άναμειγμένα μετά των χωμάτων λείψανά τινά οστών και τεμάχια οστράκων έξ άπλών, άβαφών ώς επί το πολύ άγγείων, εις σιδηροϋς ήλος και χαλκοϋς δακτύλιος εις το άνατολικόν άκρον του τάφου επί του πυθμένος εύρέθη επίσης μικρά οίνοχόη, έλλιπής κατά το άνω μέρος άπό του λαιμοϋ, διατηροϋσα την λαβήν ιδιαιτέρως (εικ. 3, ένθα το τόξον), λησμονηθεισα ίσως ή παραλειφθεισα ένεκα τής μικράς αυτης αξίας (μελαμ-



Εικ. 3. Το άνατολικόν μέρος του έν εικ. 1 τάφου.

βαφής δια βερνικίου κακής ποιότητας) υπό των συλησάντων αυτών.

Περί τά 100 μ. άνατολικώς του προηγουμένου άνευρέθη και τρίτος τάφος, φοειδοϋς σχήματος, διαστάσεων 1.60 × 2.00 μ. (εικ. 4). Η κατασκευή του όμοία τής του άνωτέρω. Και τούτου δέν διετηρήθησαν ειμή ή κατωτάτη σειρά των λίθων. Έντός του πληροϋντος χώματος άνευρέθησαν και ένταϋθα πενιχρά τινά οστρακα.

Μεταξύ των δύο άνωτέρω τάφων και επί του αυτου άξονος άπεκαλύφθη θεμέλιον εκ τριών μεγάλων κατειργασμένων κυβολίθων, ύποβαστάζον μεγάλην μαρμαρίνην βάση μήκ. 1.50 μ., πλ. 0.50 μ. και ύψ. 0.58 μ. Πέριξ άνευρέθησαν έντός των χωμάτων άκατέργαστοι όγκόλιθοι, όμοιοι προς τους των προηγουμένων τάφων, και διάφορα οστρακα, μαρτυροϋντα την ύπαρξιν και ένταϋθα όμοίου, διανοιγέντος ήδη, τάφου.

Η θεμελίωσις του μαρμαρίνου βάθρου δέν δεικνύει σημεία συνεχίσεως, και το ίδιον το βάθρον, ένϋ είναι καλώς έξειργασμένον πανταχόθεν, παρουσιάζει άδροτέραν έξεργασίαν κατά την άνω επιφάνειαν. Έκ τούτου εικάζω ότι θα ήτο τουτο είδος ύποβάθρου, ύποβαστάζοντος την βάση επιτυμβίου μνημείου δια τον παρακειμενον τάφον.

Κατά την σταυροειδή διαχάραξιν πέριξ του τάφου τής ύδρίας άνευρέθησαν πλησίον αυτου



Εικ. 4. Ώσειδής τάφος τής νεκροπόλεως τής Φαρσαλου.

και εις βάθος όλίγων εκατοστομέτρων οστρακά τινά, μία οίνοχόη, κατά πāsαν πιθανότητα, με λεπτότατα τοιχώματα, διαλυθεισα κατά την άπόσπασίν της εκ τής γής αν και έγένητο αυτη μετά πολλής προσοχής, και μικρόν άπλοϋν ληκύθιον ύψ. 0.10, έλλιπές κατά το στόμιον.

Το παρατιθέμενον πρόχειρον σχεδιογράφημα δεικνύει ακριβέστερον την θέσιν, καθ' ήν άνευρέθησαν οι άνωτέρω άποκαλυφθέντες τάφοι. Έκ τής διατάξεως αυτων και εκ τής μαρτυρίας των κατοίκων ότι κατά την διάνοιξιν τής παρακειμένης άμαξιτης οδοϋ άνευρέθη πληθος άλλων τάφων κατά την θέσιν αυτην, οιτινες κατεστράφησαν υπό των εργατων όμοϋ μετά του περιεχομένου των εκ πηλίνων άγγείων, πιστοϋται— νομίζω— ή ύπόθεσις ότι έχομεν ένταϋθα το νεκροταφειον τής αρχαίας πόλεως, τουλάχιστον του 4ου π.Χ. αι., ως δεικνύουν το εϋρημα τής χαλκής ύδρίας και τα όλίγα πήλινα τεμάχια.

N. M. ΒΕΡΔΕΛΗΣ