

ΑΡΧΑΙΟΛΟΓΙΚΑ ΧΡΟΝΙΚΑ

ΑΝΑΣΚΑΦΙΚΑΙ ΕΡΕΥΝΑΙ
ΚΑΙ ΤΥΧΑΙΑ ΕΥΡΗΜΑΤΑ ΑΝΑ ΤΗΝ Δ. ΚΡΗΤΗΝ
ΥΠΟ ΒΑΣΙΛΕΙΟΥ Δ. ΘΕΟΦΑΝΕΙΔΟΥ

Ἐναλαβόντες, ἀπὸ τοῦ Σεπτεμβρίου τοῦ 1935, τὴν Ἰ' Ἀρχαιολογικὴν περιφέρειαν τῆς Δυτικῆς Κρήτης, περιλαμβάνουσας, κατὰ τὸ Β. Δ. τῆς 6 Αὐγούστου 1935, τοὺς νομοὺς Χανίων καὶ Ρεθύμνης (ἀπὸ τῆς 21/7/42 ὠνομάσθη 16η (Ν. Δ. 1521/42, Φ.Ε.Κ. 182), προέβημεν, ἀνά τὰς διαφόρους ἐπαρχίας αὐτῶν εἰς τέσσαρας δοκιμαστικὰς ἀνασκαφὰς καὶ περιουνελέξαμεν διάφορα τυχαῖα εὐρήματα. Τὰ ἀποτελέσματα τῶν ἐρευνῶν τούτων ὡς καὶ τὴν ἀπαρίθμησιν καὶ περιγραφὴν τῶν εὐρημάτων ἐκθέτομεν κατωτέρω κατὰ γεωγραφικὴν σειρὰν, ἀρχόμενοι ἀπὸ τῆς δυτικωτάτης ἐπαρχίας τῆς μεγαλονήσου.

Ἐπαρχία Κισάμου

Α'. ΑΝΑΣΚΑΦΑΙ ΕΙΣ ΣΕΛΛΙ

Ἐν Κισάμῳ, χορηγία τῆς Κοινοτικῆς Ἀρχῆς Καστελλίου καὶ τοῦ αὐτόθι εὐδοκίμως δρῶντος Φιλολογικοῦ Συλλόγου, ἐνηργήσαμεν, ἀπὸ 8 μέχρις 23 Αὐγούστου τοῦ 1937, δοκιμαστικὰς ἀνασκαφὰς ἐν τῇ θέσει «Σελλί» — θέσει ἀπεχούση ἡμίσειαν σχεδὸν ὥραν δυτικῶς τῆς πολίχνης Καστελλίου. Ἡ τοποθεσία αὕτη κεῖται ἐπὶ τῆς μικρᾶς βουνώδους προβολῆς, ἣτις, χωροῦσα πρὸς βορρᾶν ἐντὸς τοῦ κόλπου Κισάμου (ἀρχ. Μυρτίλου), χωρίζει μὲν τὸν μυχὸν τοῦ κόλπου τούτου ἀπὸ τὴν πεδιάδα τῶν Μεσογείων καὶ τὸν δμώνυμον ὄρμον, ἀπολήγει δὲ εἰς τὴν νησίδα «Καβονήσι» (βλ. Χάρτην Δυτ. Κρήτης *εἰκ. 1*).

Τὸ «Σελλί» εἶναι τὸ σχετικῶς ὀμαλότερον μέρος τῆς χερσονησιώδους προβολῆς, εὐρισκόμενον μεταξὺ τοῦ πρὸς νότον καὶ ἐν τῇ ἐνδο-

χώρῳ βουνώδους ὑψηλοῦ ὄγκου τῆς καὶ τῆς πρὸς βορρᾶν καὶ πρὸς τὴν θάλασσαν χαμηλοτάτης καὶ σχεδὸν ὑφαλώδους προεξοχῆς τοῦ Καβονησιοῦ (*εἰκ. 2*). Ἡ ἔδαφικὴ διαμόρφωσις τῆς θέσεως, οὔσα σχεδὸν σαμαρωτή, ἀριστα ἀνταποκρίνεται, νομίζομεν, πρὸς τὴν προσωνομίαν αὐτῆς, διότι ὡς σέλλα σχεδὸν ἔχει ἰκανῶς μὲν ὀμαλὴν τὴν κορυφὴν, ἀποτόμους δὲ τὰς ἑκατέρωθεν κλιτῦς, ἐξ ὧν ἡ μὲν δεξιὰ (ἀνατολική) κατέρχεται κρημνωδῶς πρὸς τὸν ὄρμον τοῦ Καστελλίου, ἡ δ' ἀριστερὰ (δυτικὴ), ἦττον ἀπότομος, πρὸς τὸν ὄρμον τῶν Μεσογείων (*εἰκ. 3*). Ἀφορμὴν εἰς τὴν ἐξερεύνησιν τῆς τοποθεσίας ἔδωκαν ἡμῖν διάφοροι κτιστοὶ καὶ πελεκητοὶ ἐντὸς βράχων ἀρχαῖοι ἀναλημματικοὶ τοῖχοι ἐπὶ τε τῆς κορυφῆς καὶ ἐπ' ἀμφοτέρων τῶν πλευρῶν, ὡς καὶ ὄστρακα διαφόρων ἐποχῶν ἐγκατεσπαρμένα καθ' ὅλην τὴν περιοχὴν ταύτην. Τὴν προσοχὴν ὅμως ἡμῶν ἐφείλκυσε κυρίως ἡ τεχντροπία τῶν ἀναλημματικῶν τοίχων, ὁμοία τελείως πρὸς τὴν λεγομένην κυκλώπειον τοιχοδομίαν τῶν Μυκηναϊκῶν χρόνων (*εἰκ. 4*), διότι καὶ οἱ λίθοι εἶναι πολυέδροι καὶ ἀκανόνιστοι καὶ τὰ μεταξὺ τῶν κενᾶ εἶναι πεπληρωμένα διὰ λιθαρίων καὶ διὰ πηλοῦ. Εὐλόγος, ὅθεν, ἡ ὑπόθεσις ἡμῶν ὅτι τὰ ὡς ἄνω ὄρατὰ ερείπια ἀπετέλουν μνημεῖα προϊστορικοῦ συνοικισμοῦ. Τὴν εὐλογον ταύτην ὑπόθεσιν ἐνίσχυσε καὶ ἡ ἐπὶ τῆς ὀμαλῆς κορυφῆς τοῦ λόφου ἀποκαλυφθεῖσα, κατὰ τὴν πρώτην ἤδη ἡμέραν τῆς ἀνασκαφῆς, ἐπίπεδος πελεκητὴ πλατεῖα (*εἰκ. 5*). Αὕτη εἶναι τετράγωνος χώρος (μῆκος 26 καὶ πλάτους 26), ἰσοπεδωμένος μὲν κατὰ τὸ ἔδαφος διὰ τῆς πελεκήσεως τῆς βραχώδους ἐπιφανείας, περιορισμένος δὲ κατὰ τὰ τέσσαρα σημεῖα διὰ χαμηλῶν τοίχων (ὑψους 0,70), φυσικῶν μὲν κατὰ

and Wheeler: Handbook of Gr. Archaeology 109) καὶ κατὰ τοὺς ἱστορικοὺς ἔτι (Daremberg-Saglio I 91^{α+β}).

χαῖον ὄλικόν εἶχε χρησιμοποιηθῆ κατὰ τοὺς νεωτέρους χρόνους πρὸς ἀνέγερσιν ἐνταῦθα κυκλωτεροῦς σκοπιᾶς (εἰκ. 8). Ἀντιθέτως, ἀρχαῖον



Εἰκ. 2. Ἡ πολίχνη Καστελλίου Κισάμου. Εἰς τὸ βάθος τὸ δυτικώτατον ἀκρωτήριον τῆς Κρήτης «Γραμβοῦσα» καὶ μεταξὺ ἡ προβολὴ «Καβονήσι».

Παρὰ τὴν λεπτομερῆ ὅμως ἐξερεύνησιν τῆς πελεκητῆς βραχώδους ἐπιφανείας οὐδὲν ἀνεύρομεν ἴχνος κινήτου ἢ ἀκινήτου βωμοῦ. Πρὸς ἀνακάλυψιν μάλιστα τοιοῦτου μνημείου δὲν

μνημείον ἦτο ὁ λακκοειδῆς τάφος, τὸν ὁποῖον ἀνεύρομεν πρὸς ἀνατολὰς τῆς πελεκητῆς πλατείας καὶ περὶ τὰ 50 μέτρα μακρὰν αὐτῆς. Ὁ τάφος οὗτος εἶναι λελαξευμένος κατὰ τὰς τρεῖς



Εἰκ. 3. Ἡ δυτικὴ κλιτὺς τοῦ «Σελλιοῦ», ἡ βλέπουσα πρὸς τὸν ὄρμον τῶν Μεσογειῶν.

ἐδιστάσαμεν νὰ ἐξερευνήσωμεν, προσέτι, καὶ τὸν ἀμέσως, συναπτῶς, πρὸς δυσμὰς τοῦ ἰσοπεδωμένου χώρου ὑψούμενον λοφίσκον, ὅστις στεφανοῦται, κατὰ τὴν κορυφὴν αὐτοῦ, διὰ κυκλωτεροῦς τοίχου ἔξ ἀργῶν λίθων εἰς σχῆμα ἡμισφαιρικόν, παρέχων, οὕτω, τὴν ἐντύπωσιν ἀρχαίου τύμβου (εἰκ. 7). Ἀνοίξαντες, ὅμως, καὶ ἐνταῦθα εὐρέϊαν τομὴν μέχρι τοῦ κέντρου τοῦ κώνου, οὐδὲν ἐν αὐτῷ ἀνεύρομεν ἴχνος ἀρχαιότητος, παρατηρήσαμεν ὅμως ὅτι ἀρκετὸν ἀρ-



Εἰκ. 4. Ἀναλημματικὸς τοῖχος εἰς τὴν δυτικὴν κλιτὺν τοῦ «Σελλιοῦ».

πλευρὰς αὐτοῦ ἐντὸς φυσικοῦ βράχου καὶ κατὰ τὴν βορεινὴν μόνον ἐκτισμένος διὰ πελεκητῶν λίθων. Ἔχει βάθος 1,20, ἀλλ' ἔχει τὰς πλευρὰς ἀνίσους ἀπὸ 1,30 - 2,20 μ. (εἰκ. 9). Εὐρέθη, δυστυχῶς, συλημένος, ἀλλ' ἐκ τῆς ἐκχωματώσεως εὐρέθησαν ὄστρακα ἀχρῶν κυπελοειδῶν ἀγγείων καὶ δὴ 1) μία πηλίνη λαβὴ εἰς σχῆμα ἀνθεμίου καὶ 2) μικρὸν κύπελλον μελαμβαφὲς ἔχον καθέτως ραβδωτὴν τὴν ἐξωτερικὴν ἐπιφάνειαν (εἰκ. 15 ἀρ 1 καὶ 2).

Ευρήματα και τοιχοδομία τοῦ τάφου ἐλέγχουσι τὸν τέταρτον π.Χ. αἰῶνα.

Ἀνασκάψαντες καὶ ἐξερευνήσαντες οὕτω τὴν

προσέγγισιν (βλ. σχεδιογράφημα εἰκ. 11)¹. Τῶν ἐξωτερικῶν αὐτῆς τοίχων οἱ μὲν τρεῖς εἶναι κατεσκευασμένοι κατὰ τὸν ἄνω περιγραφέντα κυ-



Εἰκ. 5. Ὑπαίθριον ἱερόν (;) ἐπὶ τῆς ὀμαλῆς κορυφῆς τοῦ «Σελλιοῦ».

κορυφῆν, ἐπεδόθημεν εἰς τὴν ἀνασκαφὴν εἰέρου μνημείου, τὸ ὁποῖον εὐρίσκεται κατὰ τὴν νοτιοδυτικὴν κλιτὸν τοῦ Σελλιοῦ. Καὶ ἐνταῦθα, τὸ ὄρατὸν μέρος τοῦ μνημείου παρουσίαζε τοῖχον κυκλωπέου τοιχοδομίας (εἰκ. 4) Κατόπιν



Εἰκ. 6. Νότιος ἀναλημματικός τοίχος τοῦ ὑπαίθριου ἱεροῦ ἐπὶ τῆς ἰσοπεδωμένης κορυφῆς τοῦ «Σελλιοῦ».

ἐργασίας πολλῶν ἡμερῶν πρὸς ἀφαίρεσιν χωμάτων εἰς βάθος ἑνὸς καὶ πλέον μέτρου ἀπεκαλύφθη οἰκία διατηροῦσα εὐκρινῶς τὸ σχεδὸν (εἰκ. 10).

Ἡ οἰκία αὕτη ἔχει σχῆμα σχεδὸν τετράγωνον (μῆκους 10 καὶ πλάτους 9,40 μ.) κατὰ

κλώπειον τρόπον καὶ διατηροῦνται εἰς ὕψος μὲν 1 - 1,60 περίπου τοῦ μέτρου ἀπὸ τῶν θεμελίων, εἰς ὄρατὸν δὲ ὕψος 0,30 - 0,50 μ. ἀπὸ τοῦ δαπέδου τῆς οἰκίας, ὁ δὲ βόρειος τοίχος εἶναι ἐν μέρει καὶ πρὸς δυσμὰς λαξευτὸς φυσικὸς βράχος καὶ σφίζεται εἰς ὕψος δύο περίπου μέτρων ἀπὸ τῆς εἰρημένης ἐπιφανείας. Ὑπάρχουσι δύο εἴσοδοι, ἡ μία ἀπὸ δυσμῶν καὶ ἡ ἄλλη ἔξ ἀνατολῶν, ἔχουσαι ἀμφότεραι μονόλιθον κατώφλιον καλῶς πελεκημένον διὰ σφύρας καὶ ἄγουσαι ἢ μὲν πρὸς τὸ δυτικὸν πλακόστρωτον διαμέρισμα, ἢ δ' ἀνατολικὴ πρὸς τὸ ἀνατολικόν.

Ἐσωτερικῶς, τὸ οἰκοδόμημα εἶναι διηρημένον, δι' ἐγκαρσίου τοίχου διήκοντος ἀπὸ νότου πρὸς βορρᾶν, εἰς δύο μεγάλα τμήματα:— εἰς ἀνατολικὸν καὶ δυτικὸν— ταῦτα δὲ πάλιν εἰς δύο μικρότερα τοιαῦτα, ἔξ ὧν τὰ πρὸς βορρᾶν εἶναι πλακόστρωτα, τὰ δὲ πρὸς νότον εἶναι ὑποδιηρημένα εἰς δύο μικρότερα διαμερίσματα ἕκαστον (Α καὶ Β). Οἱ τοῖχοι τῶν ἐσωτερικῶν τοιούτων διαιρέσεων εἶναι γενικῶς κατεσκευα-

¹ Ἐκφράζω ἐντεῦθεν καὶ δημοσίᾳ τὰς εὐχαριστίας μου πρὸς τὸν σχολικὸν ἀρχιτέκτονα Κρήτης κ. Σταυρίδην διὰ τὴν ἐκπόνησιν τοῦ παρόντος σχεδιογράφηματος.

σμένοι διὰ πελεκημένων μεγάλων καὶ μικρῶν λίθων συνδεδεμένων διὰ πηλοῦ, σφύζονται δὲ εἰς ἐλάχιστον ὕψος ἀπὸ τοῦ πλακοστρώτου δα-

βράχου, ἔμπροσθεν δὲ ταύτης ἔσοχή, τριγωνικὴ κάπως καὶ αὐτὴ, φθάνουσα μέχρι τοῦ φυσικοῦ ὑπὸ τὴν πλακόστρωσιν βράχου (βάθους 0,30



Εἰκ. 7. Κωνικός λοφίσκος, ἐφ' οὗ σωρὸς ἀργῶν λίθων, ἴσως ἀρχαίου τύμβου τοῦ Σελλιοῦ.

πέδου. Τὰ δύο πλακόστρωτα διαμερίσματα εἶναι ἔστρωμένα διὰ μικρῶν παρίνων καὶ λιθίνων πλακῶν, συγκοινωνοῦσι δὲ πρὸς ἄλληλα δι' ἀνοίγματος μεταξὺ τοῦ βορείου τοίχου καὶ τοῦ ἐγκαρσίου τοίχου, ὅστις τερματίζεται μέχρι τοῦ

μ.) καὶ προελθοῦσα, ἴσως, ἐκ τῆς καταστροφῆς τῶν πλακῶν. Ἄγνοοῦμεν τὸν ἀληθῆ προορισμὸν τῆς ἔσοχῆς ταύτης, ἀλλ' ὑποθέτομεν ὅτι πρόκειται μᾶλλον περὶ καθίσματος παρὰ περὶ ἐστίας, διότι οὐδὲν ἴχνος καύσεως φέρει ἢ ἰσο-



Εἰκ. 8. Τομὴ κωνοειδοῦς κτίσματος ἐπὶ λοφίσκου τεχνητοῦ δυτικῶς τοῦ ἰσοπεδωμένου ἀρχαίου ὑπαιθρίου χώρου (ἀβάτου;) τοῦ Σελλιοῦ.

ἀνοίγματος ἐκεῖ εἰς τετράγωνον λιθίνην τετραυσιμένην ἤδη στήλην ὕψους 0,60 τοῦ μέτρου. Ἐν τῷ δυτικῷ πλακοστρώτῳ διαμερίσματος διακρίνονται: 1) τριγωνικὴ προεξοχή (ὕψους 0,50 μ.) κατὰ τὴν βορειοδυτικὴν γωνίαν, ἰσοπεδωμένη διὰ λαξεύσεως τοῦ φυσικοῦ



Εἰκ. 9. Λακκοειδῆς καὶ λαξευτὸς ἐντὸς βράχου τάφος ἐπὶ τῆς κορυφῆς τοῦ «Σελλιοῦ».

πεδωμένη ἐπιφάνεια, οὐδὲ τέφραν ἢ ἀνάλογον ἄλλο τεκμήριον ἢ πρὸ αὐτῆς ἔσοχή. 2) Μικρὰ εἴσοδος εἰς τὸ μικρὸν διαμέρισμα Β τοῦ νοτιοδυτικοῦ τμήματος καὶ 3) τοῖχος συναπτὸς πρὸς τὸν ἐγκάρσιον (μήκ. 1,15, πλ. 0,75, ὕψ. 0,35), χρησιμεύων, πιθανῶς, ὡς κτιστὸν θρανίον, ὡς πεζοῦλι διὰ κάθισμα. Ἀντιθέτως, ἐν τῷ ἀνατο-

λικῶν πλακοστρώτων διαμερίσματος δὲν φαίνεται ὑπάρχουσα οὔτε μικρὰ εἴσοδος συγκοινωνοῦσα πρὸς τὰ διαμερίσματα τοῦ νοτιανατολικοῦ τμήματος, οὔτε κτιστὰ θρανία ἀπεκαλύφθη ὅμως ὅτι τὸ πρὸς βορρᾶν τρίτον περίπου τῆς ἐκτάσεως τοῦ διαμερίσματος τούτου δὲν ἦτο πλακοστρωμένον, ἀλλ' ἀπετέλει, ἴσως, βαθύτερον τμήμα ἔχον ὡς ἔδαφος τὸν φυσικὸν βράχον. Ἐνταῦθα τὰ χώματα ἦσαν ὅλα κεκαυμένα καὶ ἀνάμικτα μετὰ τεμαχίων ἀνθράκων, τὸ δὲ γειτνιαζόν πρὸς τὸ ἕτερον πλακόστρωτον μέρος τμήμα ἦτο πλήρες τέφρας, ἥτις εἰσέδυε καὶ βα-

εἷς μίαν τῶν στενῶν καθέτων πλευρῶν δύο ἡμικυκλικὰς ἀθλακώσεις. Ἴσως εἶναι σταθμίον, εἰ μὴ μήτρα ἀρχιτεκτονικοῦ τινος κοσμήματος (*εἰκ. 12*). 3) Τεμάχιον χαλκίνης λαβῆς κατόπτρου (;) (*εἰκ. 13 ἀρ. 1*). 4) Χαλκὴ κεφαλή πόρπης, φέρουσα σιγματόσχημον συνδετήρα (*εἰκ. 14 ἀρ. 6*). 5) Χαλκοῦς ἡμικυκλικὸς κρῖκος (εἷς δύο συνανήκοντα τεμάχια), ἴσως λαβὴ κιβωτίου, μετὰ δύο δακτυλοειδῶν διακοσμήσεων περὶ τὸ μέσον τοῦ τόξου καὶ γυριστῶν πρὸς τὰ ἔσω ἄκρων (*εἰκ. 14 ἀρ. 1*). 6) Σιδηρᾶ αἰχμὴ δόρατος (μῆκ. 0,13 μ.), εἷς δύο



Εἰκ. 10. Οἰκία κατὰ τὴν νοτιὰν κλιτὸν τοῦ «Σελλιοῦ».

θύτερον ἔτι ὑπὸ τὴν πλακόστρωσιν τοῦ ἄλλου διαμερίσματος.

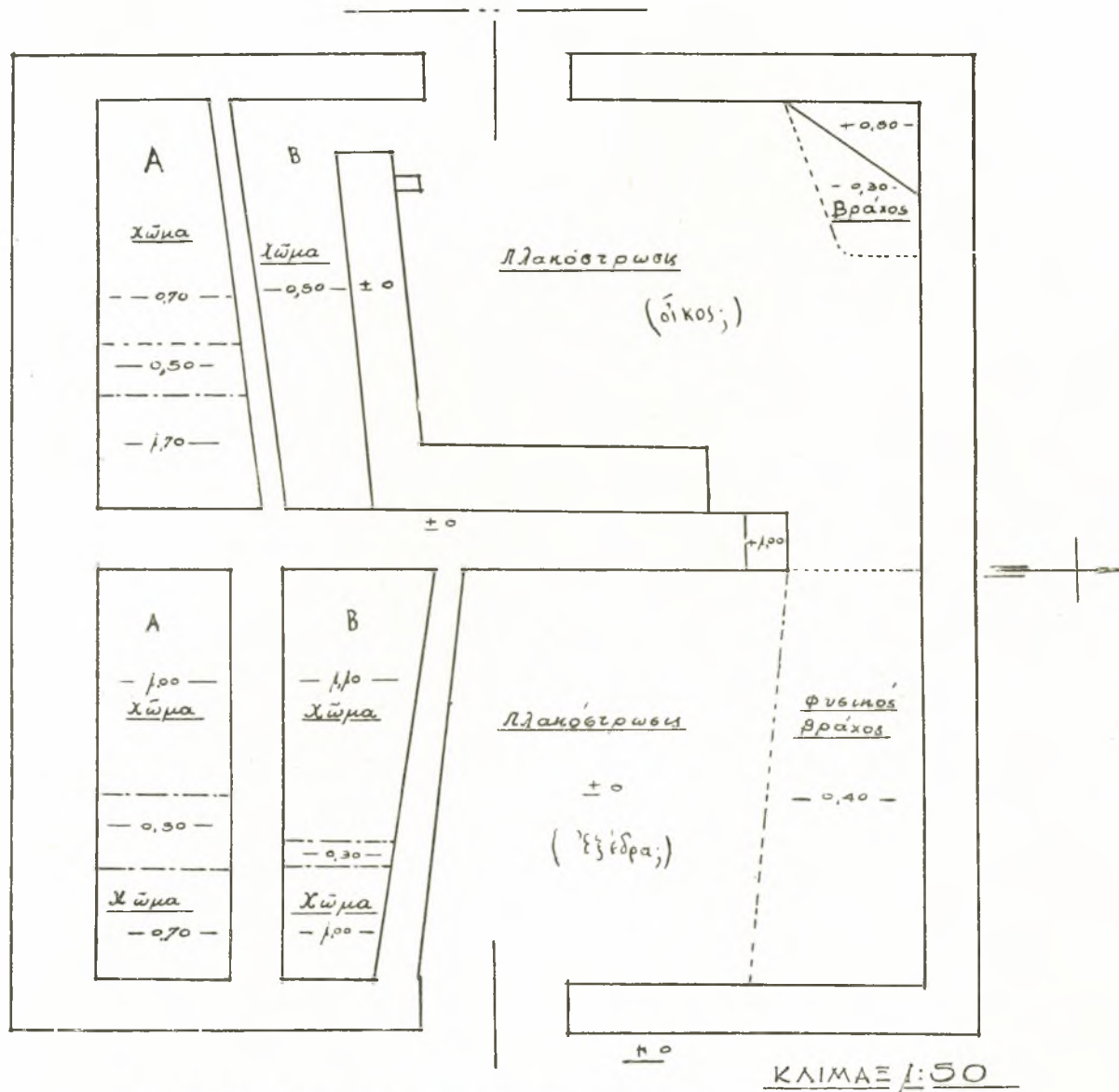
Κατὰ τὴν ἐξοκαφὴν τῶν πλακοστρώτων τούτων διαμερισμάτων εὐρέθησαν καὶ διάφορα κινητὰ ἀντικείμενα, (κατατεθέντα ἤδη ἐν τῇ Ἀρχαιολ. Συλλογῇ Κισιάμου) ἐκ τῶν ὁποίων τὰ σημαντικώτερα εἶναι τὰ ἑξῆς:

Α΄.) Ἐν τῷ δυτικῷ διαμερίσματι: 1) Λίθινος βωμίσκος (ὑψ. 0,57 μ.) ἐν σχήματι κίονος ἔχοντος κυλινδρικόν πῶς τὸν ἀρράβδωτον κορμόν, τετράγωνον δὲ καὶ προεξέχουσαν πολὺν τοῦ κορμοῦ τὴν τε βάσιν καὶ τὸν ἄβακα, ἐφ' οὗ ὑπάρχει εὐρὸν ἐκβάθυσμα. Χονδροειδῆς ἐργασία ἄνευ τινὸς διακοσμήσεως. 2) Ἐργαλεῖον ἐκ μελανωποῦ λίθου (0,09×0,065 καὶ πᾶχ. 0,04 μ.) φέρον ἄνω λαβὴν μετ' ὀπῆς πρὸς ἐξάρτησιν καὶ

συνανήκοντα τεμάχια, ἔχουσα ὀλίγον τι ἀποκεκρουμένον τὸ ἄνω ὄξυ ἄκρον, ἀλλὰ διατηροῦσα καλῶς τὸν κατὰ τὸ κατώτερον μέρος σωλῆνα, ἐν' ᾧ ἐνεπηγνύετο τὸ ξυστόν (*εἰκ. 13 ἀρ. 2*). 7) Χαλκοῦς σαυρωτήρ (μῆκ. 0,23 μ.). Ἀπὸ τοῦ ἄνω ἄκρου εἶναι κοῖλος (διάμ. ἀνοίγματος 0,028 μ.) μέχρι βάρους 0,16 μ. καὶ φέρει, ὀλίγον κατωτέρω τοῦ ἀνοίγματος, ἦλον διήκοντα ἀπὸ τοῦ ἑνὸς τοιχώματος εἰς τὸ ἄλλο, ἐνθα φαίνεται ὀπὴ εἷς ἣν εἶναι ἐσφηνωμένος. Κατὰ τὸ κάτω ἄκρον, τὸ ἔμβολον (μῆκ. 0,07 μ.) εἶναι πλήρες (massif) καὶ λεπτότερον τοῦ κοίλου κατὰ τὸ ἥμισυ, ἀπολήγει δὲ εἰς κωνικὴν πῶς αἰχμὴν πρὸς ἔμπηξιν κατὰ γῆς (*εἰκ. 13 ἀρ. 4*). 8) Διάφορα μικρὰ ἐλάσματα ἐκ μολύβδου καὶ χαλκοῦ. 9) Πηλίνη ἀγνὸς ὄφαντοῦ

ἴστοῦ (καβαλάρης ἐργαλειοῦ), κοινοτάτης ἐργασίας, φέρουσα δύο ὀπὰς. 10) Κωδωνόσχημος βᾶσις πηλίνου μικροῦ ἀμφορέως, φέρουσα ἐξωτερικῶς μελαίνας ζώνας ἐπὶ ἐρυθρωποῦ ἐδά-

κράνου, χρησιμεύων, ἴσως, ὡς κάθισμα ἢ, πιθανώτερον, ὡς σπόνδυλος στήλης πρὸς στήριξιν, ἴσως, τῆς στέγης. 2) Χαλκοῦν κοῖλον ἀντικείμενον (μῆκ. 0,135 μ. καὶ διαμ. ἀνοίγματος



Εἰκ. 11. Κάτοψις θεμελίων ἰδιωτικῆς οἰκίας Β'. π.Χ. αἰῶνος ἀποκαλυφθεῖσα εἰς θέσιν Σελλί (Καστελλίου Κισάμου) Νομοῦ Χανίων.

φους (εἰκ. 15 ἀρ. 3). 11) Δύο μικροὶ μελαμβαφεῖς μονόμυξοι λύχνοι (εἰκ. 15, ἀρ. 4). 12) Πολλὰ ὄστρακα κεράμων στέγης.

Β') Ἐν τῷ ἀνατολικῷ πλακοστρώτῳ διαμερίσματος εὐρέθησαν: 1) Μονόλιθος μικρὸς στρογγύλος κίων (ὑψ. 0,90) ἀνευ βάσεως καὶ κιονο-

0,03 μ.). Φέρει καθέτους ραβδώσεις περὶ τὸν κορμόν, εὐρυνόμενον δὲ ἐκ τῶν κάτω πρὸς τὰ ἄνω, ἔχει τὸ μὲν κάτω ἄκρον ἐν σχήματι τροχίλου, τὸ δὲ ἄνω ἐν σχήματι δακτυλίου μετ' ἐντομῆς. Ἔργασία ἐπιμελής, ἰδίως κατὰ τὰς ραβδώσεις μὲ τὰς ὀξείας ἀκμὰς. Τὸ ἀντι-

κείμενον τούτο, ὡς μὴ ἀπολήγον πρὸς τὰ κάτω εἰς ὄξυ κλειστὸν ἄκρον, ἀποκλείεται νὰ εἶναι σαυρωτήρ, ὅπως φαίνεται, πιθανὸν δ' εἶναι ὅτι



Εἰκ. 12. Ἐργαλεῖον ἐκ μελανωποῦ λίθου. Σταθμίον ἢ μήτρα ἀρχιτεκτ. κοσμήματος;



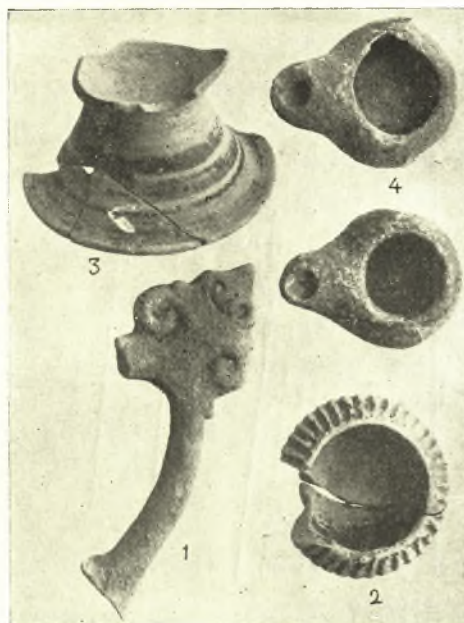
Εἰκ. 13. Εὐρήματα ἐκ τῶν ἀνασκαφῶν «Σελλιοῦ» Καστελλίου - Κισιάμου.



Εἰκ. 14. Εὐρήματα ἐκ τῶν ἀνασκαφῶν «Σελλιοῦ» Καστελλίου - Κισιάμου.

ἐχρησίμευεν ὡς θήκη ἢ σωλὴν πρὸς ἔνθεσιν τοῦ κατωτάτου ἄκρου βακτηρίας (εἰκ. 13, ἀρ. 3). 3) Ὀκτώ στρογγύλα ἐξ ἐλάσματος χαλκοῦ μικρὰ ἀντικείμενα (διαμέτρου ἀπὸ 0,03 - 0,05 μ.). Ἐκ τούτων τὰ πέντε ἔχουσι τὸ σχῆμα μικύ-

λης ὀμφαλωτῆς φιάλης καὶ φέρουσιν εἰς τὸ μέσον, περὶ τοῦ ὀμφαλοῦ, ἀνά τέσσαρας ὀπὰς· ἐν ἔχει τὸ σχῆμα φιάλης μὲ τὸν ὀμφαλὸν ἔξω-



Εἰκ. 15. Εὐρήματα ἐκ τῶν ἀνασκαφῶν τοῦ «Σελλιοῦ» Καστελλίου - Κισιάμου.

θεν, ἀλλ' ἄνευ ὀπῶν, δύο δ' ἕτερα εἶναι ρόδακες μετ' ἀκτινωτῆς ἐκτύπου διακοσμήσεως καὶ ἔχουσιν ἐπίσης τὰς τέσσαρας μικρὰς ὀπὰς των, περὶ τὰ ἄκρα μὲν τὸ μικρότερον, περὶ τὸ κέντρον δὲ τὸ μεγαλύτερον. Αἱ στενώταται ὀπαὶ ἐπὶ τῶν ἀντικειμένων τούτων ἀποδεικνύουσιν ὅτι ταῦτα ἢ ἐρράπτοντο ἐπὶ ὑφασμάτων (ἐπέχοντα θέσιν διακοσμητικῶν κομβίων), ἢ προσηλοῦντο ἐπὶ ξυλίνων ἀντικειμένων, ὡς λ.χ. κιβωτίων, χάριν διακοσμήσεως (εἰκ. 14, ἀρ. 2, 3, 4, 5).

3) Τεμάχια πηλίνων μελαμπαφῶν λύχνων καὶ ὄστρακα ἐξ ἐγχρώμων ἀγγείων καὶ ἐκ κεράμων στέγης.

Ἐκ τῆς ἀρχιτεκτονικῆς διαρρυθμίσεως τῶν διαμερισμάτων τούτων ὡς καὶ ἐκ τοῦ χαρακτηριστῶν τῶν ἐν αὐτοῖς εὐρεθέντων κινητῶν ἀντικειμένων δύναται τις νὰ εἰκάσῃ ὅτι τὸ μὲν ἀνατολικὸν πλακόστρωτον ἐχρησίμευεν ὡς ἐστεγασμένον προαύλιον (ἐξέδρα (:)) εἰς τὴν ὁποίαν εἰσῆρχετο τις διὰ τῆς κυρίας θύρας (οὔσης κατὰ τι μεγαλύτερας τῆς δυτικῆς) καὶ ἐν τῷ ὁποίῳ ὑπῆρχεν ἡ ἐστία τοῦ μαγειρείου· τὸ δὲ δυτικὸν

πλακόστρωτον ἐπεῖχε θέσιν αἰθούσης (οἶκος;) ἐν τῇ ὁποίᾳ εἰργάζοντο καὶ ἀνεπαύοντο οἱ ἔνοικοι καὶ δι' ἧς συνεκοινώνουν μὲ τὸ ὑπαιθρον πρὸς δυσμάς, ὅπως καὶ μὲ τὰ δύο πρὸς νότον διαμερίσματα.

Τὰ δύο ταῦτα τελευταῖα διαμερίσματα: — τὸ νοτιοδυτικὸν καὶ τὸ νοτιοανατολικὸν — ὑποδιαιροῦνται ἕκαστον διὰ παραλλήλων μεσοτοιχῶν, ὡς εἴπομεν ἀνωτέρω, εἰς δύο μικρότερα δωμάτια στενόμακρα καὶ ἀκανόνιστα. Οὐδὲν ὅμως σημεῖον διόδου ἀνεύρομεν, ἵνα καθορίσωμεν τὴν θέσιν τῶν θυρῶν μεταξύ τῶν τεσσάρων δωματίων· καὶ τοῦτο, διότι οἱ μεσότοιχοι ἔχουσι καταστραφῆ πολὺ κάτω τοῦ ἐπιπέδου τῆς πλακοστρώσεως. Ἄλλ' ἢ ἔλλειψις ἰχνῶν διόδου καὶ τὸ ἀκανόνιστον σχῆμα τῶν δωματίων, ἔτι δὲ καὶ ὁ ἐλάχιστος χῶρος, τὸν ὁποῖον ἀφίνει εἰς ἕκαστον τῶν τεσσάρων δωματίων ἢ τοιαύτη διαίρεσις, δίδουσι ἡμῖν τὸ ἐνδόσιμον νὰ πιστεύσωμεν ὅτι οἱ ὡς μεσότοιχοι πρὸς διαίρεσιν ὑποτιθέμενοι παράλληλοι οὗτοι τοῖχοι εἶναι ἀπλῶς ἀναλημματικοὶ τοῖχοι πρὸς συγκράτησιν τῶν χωμάτων καὶ πρὸς στερεωτέραν σύσφιγξιν τῶν τοίχων δύο μόνον, καὶ οὐχὶ τεσσάρων, διαμερισμάτων, ἢ, ἴσως ἀκόμη, καὶ πρὸς τοποθέτησιν ξυλίνων δοκῶν πρὸς στρωσίν τοῦ δαπέδου διὰ σανίδων. Καὶ τοῦτο, διότι τὸ δάπεδον τῶν δύο τούτων νοτίων διαμερισμάτων φαίνεται ὅτι ἦτο ἢ διὰ σανίδων ἐστρωμένον ἢ διὰ χωμάτων πεπατημένον, καθ' ὅσον οὐδὲν ἴχνος πλακοστρώσεως παρουσιάσθη ἐν ἀμφοτέροις, παρὰ τὴν λεπτομερῆ ἔρευναν, τὴν ὁποίαν διενηργήσαμεν καθ' ὅλον τὸν χῶρον τῶν δωματίων, ἰδίως ἐν τῷ νοτιοδυτικῷ διαμερίσματι Α, τὸ ὁποῖον ἀνεσκάφη εἰς βάθος σχεδὸν δύο μέτρων — εἰς βάθος, τοῦτέστι, κατὰ ἡμισυ μέτρον βαθύτερον τῶν θεμελιῶν τῶν ἑξωτερικῶν τοίχων τοῦ ἐν γένει οἰκοδομήματος. Τὸ νότιον, ἄρα, τμήμα τῆς οἰκίας φαίνεται ὅτι ἦτο διηρημένον εἰς δύο διαμερίσματα, ἐκ τῶν ὁποίων τὸ μὲν δυτικὸν συνεκοινώνει διὰ τῆς αἰθούσης (οἴκου), τὸ δὲ ἀνατολικὸν ἴσως διὰ τοῦ προαυλίου (;) ἢ τῆς ἐξέδρας· ὅτι ἦτο ἐστρωμένον διὰ σανίδων ἢ πεπατημένον διὰ χωμάτων καὶ ὅτι, κατὰ τὴν διαρρυθμίσειν ταύτην, τὰ δύο δωμάτια πρέπει νὰ ἐχρησίμευον ὡς κοιτῶνες (θάλαμοι) τῆς οἰκίας.

Κατὰ ταῦτα, ἢ ἀποκαλυφθεῖσα οἰκία σύγκειται ἐκ μιᾶς ὑποστέγου ἐξέδρας, ἑνὸς οἴκου μετὰ

προστάδος καὶ δύο κοιτῶνων. Ἡ ἐσωτερικὴ αὕτη διαρρυθμίσει, ἐν συνδυασμῷ καὶ μετὰ τοῦ τετραγωνικοῦ ἐν γένει σχήματος τοῦ οἰκοδομήματος καὶ τῶν δωματίων αὐτοῦ ἰδίως, παρουσιάζει, ἐν γενικαῖς γραμμαῖς, τὸν τύπον οἰκίας τοῦ Δ'. π.Χ. αἰῶνος. Βεβαίως, ἀπὸ τῆς οἰκίας ταύτης ἐλλείπουσιν ἢ ὑπαιθρος αὐλὴ καὶ ὁ πρὸ αὐτῆς στενὸς διάδρομος: — χαρακτηριστικὰ γνωρίσματα τῆς σχετικῆς οἰκοδομικῆς τοῦ ἀνωτέρου αἰῶνος (βλ. Springer: Kunstgeschichte σελ. 384 κ.ε. καὶ Τσοῦντα: Ἱστορία Ἀρχ. Ἑλλ. τέχνης σελ. 369 καὶ ἐξ.)· ἀλλ' ἢ ἔλλειψις αὕτη ἀποδοτέα εἰς τὸ μικρὸν καὶ πενιχρὸν τῆς ἰδιωτικῆς ταύτης οἰκίας, ἐν τῇ ὁποίᾳ ἢ ἐξέδρα ἐπέχει καὶ θέσιν αὐλῆς καὶ διαδρόμου, ὁ δὲ οἶκος δὲν ἔχει στοάν ἢ πρόδρομον, καὶ ἢ προστάς, ἄνευ μάλιστα κίωνων, εἶναι ἠνωμένη ἀμέσως μετ' αὐτοῦ.

Τὴν ἐκ τῆς ἀρχιτεκτονικῆς ταύτης ἐσωτερικῆς διαρρυθμίσεως εἰκαζομένην ἀνωτέρω χρονολόγησιν τῆς οἰκίας τοῦ Σελλιοῦ δὲν ὑποβοηθοῦσι, δυστυχῶς, τὰ κινητὰ εὐρήματα, διότι ταῦτα εἶναι ἀπλῶς βιοτεχνικά, ἔργα τοῦτέστι μὴ φέροντα χαρακτηριστικὰ γνωρίσματα ὠρισμένης ἐποχῆς.

Τὴν χρονολόγησιν ὅμως ταύτην ἐπιβεβαιοῖ ἀνεκδοκίως μικρὸν χάλκινον νόμισμα, τὸ ὁποῖον εὐρέθη ἐν τῇ λεγομένῃ ἐξέδρα. Τὸ νόμισμα τοῦτο εἶναι νόμισμα Κυδωνίας τοῦ τέλους τοῦ Δ'. πρὸς τὰς ἀρχὰς τοῦ Γ'. π.Χ. αἰῶνος. (Ἐμπροσθότυπος: κεφαλὴ νέου πρὸς ἄρ. καὶ πέριξ [ΚΥ ΔΩ]. ὀπισθότυπος: κύων καθήμενος πρὸς δεξιὰ). (Svoronos: Numismatique de la Crète ancienne πίν. IX, 36). Ἄλλ' ἢ χρονολόγησις αὕτη ἔρχεται εἰς ἀντίθεσιν οὐχὶ μόνον πρὸς τὴν μυκηναϊκὴν τεχνοτροπίαν τῶν ἑξωτερικῶν τοίχων, ὅπως ἐλέχθη ἀνωτέρω, ἀλλὰ καὶ πρὸς τρεῖς ἐσωτερικοὺς μικροὺς τοίχους, οἵτινες ἦλθον εἰς φῶς, κατὰ τὴν ἐκβάθυνσιν τοῦ νοτίου τμήματος, ἐντὸς τῶν διαμερισμάτων Α τοῦ νοτιοδυτικοῦ καὶ Α καὶ Β τοῦ νοτιοανατολικοῦ, εἰς βάθος 0,30 — 0,50 μ. ἀπὸ τῆς σφραζομένης ἐπιφανείας τῶν μεσοτοιχῶν καὶ εἰς κάθετον διεύθυνσιν, ἀντιθέτως πρὸς τὴν παράλληλον γραμμὴν τῶν πρώτων (βλ. σχεδιογράφημα εἰκ. 11).

Ἐκ τούτων οἱ δύο πρώτοι εἶναι κατεσκευασμένοι δι' ἀργῶν λίθων, ἐν ἀντιθέσει καὶ εἰς τοῦτο πρὸς τοὺς διὰ πελεκητῶν τοιοῦτων ἐκτισμένους παραλλήλους μεσοτοιχοὺς. Ὑποθέτο-

μεν ὅτι πρόκειται καὶ ἐνταῦθα περὶ λειψάνων ἀρχαιοτάτου κτίσματος, ἴσως μηχαναϊκῶν χρόνων, ἃν καὶ οὐδὲν προϊστορικῶν κινητῶν ἀντικείμενον εὐρέθη μεταξὺ τῶν ἐκ τοῦ ἐδάφους τούτου ἐλθόντων εἰς φῶς διαφόρων ἀγγείων, ἀπάντων ἱστορικῶν χρόνων, ὡς εἶδομεν ἀνωτέρω. Πρὸς ἐξήγησιν τῆς ἀντιθέσεως ταύτης δύο ὑποθέσεις χωροῦσιν:

1^{ον} Ὅτι ἡ ἱστορικῶν χρόνων ἰδιωτικὴ οἰκία φκοδομήθη ἢ ἐντὸς περιμανδρωμένου ὑπαιθρίου χώρου ἱεροῦ μηχαναϊκῶν χρόνων ἢ ἐπὶ τῶν ἐρειπίων προϊστορικῆς οἰκίας. Εἰς τὴν παραδοχὴν τῆς ὑποθέσεως ταύτης συνηγορεῖ οὐχὶ μόνον ἡ μυκηναϊκὴ τοιχοδομία τῶν ἐξωτερικῶν τοίχων, ἀλλὰ καὶ τὸ γεγονός ὅτι ὑπὸ τὴν πλακόστρωσιν τοῦ βορειοδυτικοῦ πλακοστρώτου διαμερίσματος τὸ ὑπέδαφος ἦτο πλήρες τέφρας εἰς ἀρκετὸν βάθος — πιθανὸν σημεῖον πυρπολήσεως τῆς πρώτης μυκηναϊκῆς οἰκίας καὶ ἀναντίρρητον στοιχεῖον ὅτι ὁ χώρος ἐχρησιμοποιήθη καὶ πρὸ τῆς οἰκοδομῆς τῆς ἱστορικῆς οἰκίας.

2^{ον} Ὅτι, παρὰ τὴν μυκηναϊκὴν τοιχοδομίαν των, οἱ τε ἐξωτερικοὶ τοῖχοι καὶ οἱ τρεῖς ἐσωτερικοὶ μικροὶ τοῖχοι εἶναι σύγχρονοι πρὸς τοὺς ὑπολοίπους ἐσωτερικοὺς τοίχους τῆς οἰκίας τοῦ Δ' π.Χ. αἰῶνος. Τὴν παράλογον ταύτην ὑπόθεσιν στηρίζομεν ἀφ' ἐνὸς μὲν εἰς τὸ βαρυσήμαντον γεγονός ὅτι οὐδαμοῦ τῆς οἰκοδομῆς, εἴτε ἐξωθεν, εἴτε ἐσωθεν αὐτῆς, εὐρέθησαν ὄστρακα ἢ ἄλλα εὐρήματα προϊστορικῶν χρόνων, ἀφ' ἑτέρου δὲ εἰς παρατήρησιν τινα τοῦ Paskley (Travels in Crete τόμ. II. σελ. 72), καθ' ἣν καὶ ἡ κατὰ τὸ φαινόμενον ἀρχαιοτάτη τὸν ρυθμὸν κυκλώπειος τοιχοδομία τῶν τειχῶν τῆς ἀκροπόλεως τῆς ἱστορικῶν χρόνων πόλεως τῆς γειτονικῆς Φαλασάρνης ὀφείλεται εἰς τὸ ἀπλοῦν γεγονός ὅτι λίθοι τοιοῦτοι (πολύεδροι) ὑπῆρχον καὶ ὑπάρχουσιν εἰς φυσικὴν κατάστασιν ἔτοιμοι πέραν τῆς θέσεως καὶ ὅτι οἱ κτίζονται, παρὰ τὸν ὑπερβολικὸν κόπον νὰ ἐγείρωσι καὶ προσαρμόζωσι τοσοῦτον πελωρίους ὄγκους, εἶχον τὴν ἀνταμοιβὴν νὰ μὴ χρησιμοποιῶσι τὴν σφύραν ἢ τὴν σμίλην (of their not having to use the chisel). Ἀληθῶς, τοιοῦτοι φυσικοὶ λίθοι (πολύεδροι) εὐρίσκονται καὶ καθ' ὅλην τὴν περιοχὴν τοῦ Σελλιοῦ, σχηματιζόμενοι διὰ τῆς διαβρώσεως ἐκ τῶν ὑετίων ὑδάτων καὶ δι' ἐκ τῆς ὑγρασίας τῆς πλησίον

θαλάσσης, καὶ ἀποσπώμενοι εἰς σχήματα ἀκανόνιστα ἐκ τῶν ἀπορρώγων βράχων τῆς βουνώδους προβολῆς.

Ἄμφότεραι, ἐν τούτοις, αἱ ἀλληλοσυγκρουόμεναι αὗται ὑποθέσεις ἔχουσι σοβαρὰ ὑπὲρ ἑαυτῶν ἐπιχειρήματα, ὥστε νὰ μὴ δύναται τις μετὰ θετικότητος νὰ παραδεχθῇ, ἐπὶ τοῦ παρόντος, τὴν μίαν εἰς βάρος τῆς πιθανῆς ἀληθείας τῆς ἄλλης. Τῷ ὄντι, εἶναι δύσκολον νὰ ἐννοήσῃ τις τελείαν ἀπομίμησιν τῆς μυκηναϊκῆς τοιχοδομίας ἐκ μόνου τοῦ λόγου ὅτι ὑπάρχει εἰς φυσικὴν κατάστασιν ἔτοιμον τοιοῦτον οἰκο-



Εἰκ. 16. Ἡ ὑψίστη κορυφὴ τοῦ «Σελλιοῦ», ἔνθα ὑπάρχουσι λαξευτὰ δεξαμεναί. Ἡ ἀκρόπολις τῆς προϊστορικῆς Κισάμου (.)

δομήσιμον ὑλικόν, ὅπως καὶ δὲν εἶναι εὐκόλον νὰ παραδεχθῇ τις τὴν προϊστορικότητα τῶν μνημείων τούτων κατόπιν τῆς παντελοῦς ἐλλείψεως μυκηναϊκῶν κινητῶν εὐρημάτων, τοῦλάχιστον ὄστράκων. Ὅπως ἂν ἦτο, τὴν ἀλήθειαν θὰ ἀποκαλύψωσι ἡμῖν αἱ προσεχεῖς συστηματικαὶ ἀνασκαφαί, τὰς ὁποίας θὰ ἐπιχειρήσωμεν, ὡς ἐλπίζομεν, ἀπὸ τοῦ ἐπιόντος ἔτους. Διότι, κατὰ τὰ ἐκτεθέντα, ἡ θέσις τοῦ Σελλιοῦ δὲν στερεῖται ἀρχαιολογικοῦ ἐνδιαφέροντος. Ἡ προϊστορικὴ φαινομενικότης πολλῶν μνημείων καὶ ἡ ἐν αὐτοῖς ἀποκάλυψις οἰκημάτων ἱστορικῶν περιόδων ἢ ἐκτεταμένην περιοχὴν, τὴν ὁποίαν καταλαμβάνουσι κτιστὰ ἢ λαξευτὰ ἐντὸς βράχων οἰκήματα ἢ σπηλαιώδεις καὶ λαξευτοὶ τάφοι καθ' ὅλην τὴν ὁμαλὴν πῶς ἔκτασιν τῆς χερσονησιώδους προβολῆς αὐτῆς αὐτῆς ἢ τοποθεσία, ἥτις πληροῖ ὅλους τοὺς ὄρους ἐννοικῆς διαβιώσεως ἀνθρώπων, ἀφ' ἐνὸς μὲν διότι εἶναι φύσει ὀχυρά, ὡς ἔχουσα ἀποκρήμνους τὰς κλιτύς, ἀπότομον δὲ καὶ βραχώδη τὴν ὑψίστην κορυφὴν τῆς:—τὴν ἀκρόπολιν τῆς (εἰκ. 16),

ἔφ' ἧς μάλιστα σφύζονται καὶ λαξευταί, σπηλαιώδεις δεξαμεναὶ πρὸς ἐναποθήκευσιν ὀμβρίων ὑδάτων, ἀφ' ἑτέρου δὲ καὶ διότι γειτνιάζει πρὸς τὴν εὐφορωτάτην πεδιάδα τῶν Μεσογείων διὰ τὴν προμήθειαν τῶν πόρων τῆς ζωῆς πάντα ταῦτα φανερόνουςιν ὅτι ἐνταῦθα ἤκμασεν ἐκτεταμένος καὶ ἀρχαιότατος συνοικισμός, διατηρηθεὶς μέχρι, τοῦλάχιστον, τῶν ρωμαϊκῶν χρόνων¹. Ποῖος ἦτο ὁ συνοικισμὸς οὗτος, ἢ τὸ πόλισμα ἢ ἡ πόλις;

Ἴσως ἦτο ἡ πόλις τῶν Μυκηνῶν, ἥτις, κατὰ τὴν παράδοσιν, ἰδρυθῆ ἐν Κρήτῃ ὑπὸ τοῦ Ἀγαμέμνονος, ὡς μνημονεύουσιν ὁ Velleius Paterculus (I c. 1), τὰ Διδύμου Σχόλια εἰς Ὀδύσσ. τ. 176 ἔ. καὶ ὁ Εὐστάθιος. Παρεκβ. εἰς Ὀμήρ. Ὀδύσσ. 1861: προϊστορικὴ πόλις, ἥτις διετηρήθη, φαίνεται, καὶ κατὰ τοὺς ἱστορικοὺς χρόνους, ὡς ὑποστηρίζει ὁ Hoeck (Kreta, τόμ. I σελ. 435), διορθῶν εἰς Μυκήνας τὴν ἐν χειρογράφῳ ἀναφερομένην ὑπὸ τοῦ Πλινίου λέξιν Μύρινα: — ὄνομα συγχρόνου αὐτῷ πόλεως τῆς Δυτικῆς Κρήτης· καί, τέλος, πόλις, ἥτις ἔκοψε καὶ νομίσματα, ὡς συμπεραίνουσιν, ἔστω καὶ διστακτικῶς, καὶ ὁ Du Mersan καὶ μάλιστα ὁ ἡμέτερος I. Σβορώνος (Numismatique de la Crète ancienne, I. Partie, σελ. 245 καὶ ἔξ.) ἀμφιρρέποντες, ἀμφοτέροι, μεταξὺ Μυρίνης καὶ Μυκηνῶν, ἀλλὰ τοποθετοῦντες ταύτην ἐν Κισάμῳ. Ἴσως ὅμως τὸ ἀγνώστου ὀνόματος τοῦτο πόλισμα νὰ ἦτο ἡ πρώτη, ἡ ἀρχέγονος, οὕτως εἰπεῖν, πόλις τῆς Κισάμου, τῆς ὁποίας τὰ ἔρεπια τῶν ἱστορικῶν χρόνων εἶναι ἐγκατεσπαρμένα κατὰ τὴν σημερινὴν πολίχνην τοῦ Καστελλίου, ἀπέχουσαν ἡμίσειαν ὥραν ἀνατολικῶς τοῦ Σελλιοῦ· ἀρχέγονος πόλις, ἥτις διετήρησε τὴν ὑπαρξίν της καὶ κατὰ τοὺς ἱστορικοὺς χρόνους, καταντήσασα μόνον νὰ εἶναι, ὡς ὀχυρὰ θέσις, ἡ ἀκρόπολις καὶ τῆς ἱστορικῆς Κισάμου, πρὸς ὑπεράσπισιν, πιθανῶς, τοῦ κάτωθι τοῦ βουνώδους ὑψώματος εὐρισκομένου ἀρ-

¹ Οὐδεὶς, καθ' ὅσον γνωρίζομεν, ἐδημοσίευσέ τι περὶ τῆς ἀρχαίας ταύτης τοποθεσίας, ἀν καὶ πολλοὶ ἀρχαιολόγοι ἐπεσκέφθησαν τὴν Κισάμον καὶ ἔγραψαν περὶ αὐτῆς, ὅπως ὁ Pashley, (ὡς ἀνωτέρω, ὁ Spratt (Travels and Researches in Crete, τόμ. II, σελ. 204—216) καὶ οἱ L. Savignoni καὶ De Sanctis (Esplorazione archeologica delle provincie occidentali di Creta σελ. 28—37).

χαίου λιμένος της, τοῦ ὁποίου τὸ πλεῖστον μέρος ἔχει νῦν καταχωσθῆ ὑπὸ τῆς ἰλύος τῶν ἐμβαλλόντων εἰς τὸν μυχόν του μικρῶν χειμάρρων, ἀλλὰ τοῦ ὁποίου σφύζονται οἱ λιμενοβραχίονες εἰς ὕψος 6 μέτρων ὑπὲρ τὴν ἐπιφάνειαν τῆς θαλάσσης.

Ἄλλ' εἵπομεν καὶ ἀνωτέρω ὅτι τὰς ἀμφιβολίας ταύτας θὰ διαλύσωσιν, ὡς ἐλπίζομεν, τὰ πορίσματα τῶν προσεχῶν συστηματικῶν ἀνασκαφῶν.

Β. ΤΥΧΑΙΑ ΕΥΡΗΜΑΤΑ

Πρωτοβουλία καὶ ἐπιμελεία τοῦ Φιλολογικοῦ Συλλόγου Καστελλίου περισυνελλέγησαν ἀπὸ καιροῦ ἐκ πολλῶν τοποθεσιῶν καὶ χωρίων τῆς ἐπαρχίας Κισάμου διάφορα ἀρχαῖα ἀντικείμενα, τὰ ὁποῖα, παραδοθέντα ὑπὸ τοῦ εἰρημένου Συλλόγου εἰς τὴν Ἀρχαιολογικὴν Ὑπηρεσίαν τοῦ Κράτους, ἀνήκουσιν ἤδη εἰς τὴν διὰ Β. Δ. τῆς 24 Ἰουλίου 1936 ἰδρυθεῖσαν ἐν Καστελλίῳ «Δημοσίαν Ἀρχαιολογικὴν Συλλογὴν Καστελλίου-Κισάμου». Τὰ ἐν εὐρετηρίῳ καταγραφέντα ταῦτα ἀρχαῖα εἶναι: 28 γλυπτὰ, 58 πήλινα, 23 χάλκινα, 11 ἐπιγραφαὶ καὶ πλήθος νομισμάτων.

Ἐκ τούτων τὰ σημαντικώτερα διὰ τε τὴν τέχνην καὶ τὸ ἰδιαιτερον ἀρχαιολογικὸν ἐνδιαφέρον εἶναι, κατὰ πρόχειρον περιγραφὴν, τὰ ἑξῆς:

1) Κεφαλὴ γυναικὸς ἐκ λευκοῦ μαρμάρου (ἀριθ. Εὐρετ. γλυπτῶν 1), ὕψους 0,20, μήκους δὲ ἀπ' ὀφθαλμῶν μέχρι τοῦ κορυμβοῦ 0,20. Ἀνήκει εἰς ἄγαλμα τοῦ ὁποίου εὐρέθη ἐσχάτως ἡ δεξιὰ χεὶρ. Ἡ κεφαλὴ αὕτη εἶναι ἀποκεκρυμμένη πλαγίως κατὰ τὸ κάτω ἀριστερὸν τμήμα ἀπὸ τῆς σιαγόνος μέχρι τοῦ κορυμβοῦ, τὸ πλεῖστον τῆς ρινός, ὀλίγον τι κατὰ τὸ μῆλον τῆς δεξιᾶς παρειᾶς καὶ σχεδὸν τὸ ὅλον τοῦ δεξιοῦ ὠτός. Οἱ ὀφθαλμοὶ εἶναι δεδηλωμένοι κατὰ σκοπιδικὴν σχεδὸν τεχνουργίαν, ἡ δὲ κόμη, ἐκτενισμένη πρὸς τὰ ὀπίσω κατὰ πυκνοὺς κυματιστοὺς βοστρύχους, ἀπολήγει εἰς παχὺν κόρυμβον, τὸ ἡμισυ τοῦ ὁποίου εἶναι ἐπίσης ἀποκεκρυμμένον (εἰκ. 17). Εὐρέθη ἐν τῇ περιοχῇ τῆς πολίχνης Καστελλίου καὶ μάλιστα ἐν χώρῳ, ἐνθα ὑπάρχει, φαίνεται, ναὸς ρωμαϊκῶν χρόνων, ὡς συνάγεται τοῦτο ἐξ ἀρραβδώτων σπονδύλων κίωνων καὶ κορινθιακῶν κιονοκράτων, τὰ ὁποῖα ἦλθον ἀπὸ πολλοῦ εἰς φῶς διὰ γεωργικῶν ἐρ-

γασίων. Τὸ ἄγαλμα εἶναι, κατὰ πᾶσαν πιθανότητα, ἀναθηματικόν, καὶ οὐχὶ λατρευτικόν, διότι τὸ πρόσωπον στερεῖται τελείως ἰδεολογικοῦ χαρακτήρος, παρουσιάζει δέ, ἀντιθέτως, ὅλα τὰ χαρακτηριστικὰ εἰκονιστικῆς κεφαλῆς. Ἀκριβῶς δὲ τὸ εἰκονιστικὸν τῆς ἐκφράσεως ἀφ' ἐνὸς καὶ ἀφ' ἑτέρου τὸ στιλπνῶς λελεασμένον τοῦ προσώπου, ὡς καὶ ἡ ρωμαϊκῶν χρόνων θέσις, ἐν ἣ εὐρέθη, δίδουσιν ἡμῖν τὸ ἐνδόσιμον νὰ φρονώμεν ὅτι ἡ εἰκονιστικὴ αὕτη κεφαλὴ εἶναι ἀντί-



Εἰκ. 17. Κεφαλὴ ἀγάλματος γυναικὸς Μουσείου Καστελλίου Κισάμου.

γραφον ρωμαϊκῶν χρόνων ἐκ πρωτοτύπου ἑλληνιστικῆς περιόδου.

2) Μονόλιθος κυλινδρικός κίων (ἀριθ. Εὐρετηρ. γλυπτῶν 28) μετὰ συμφυοῦς βάσεως καὶ κιονοκράνου (ὑψ. 1,18, διάμ. 0,66), ἀμφότερα τῶν ὁποίων ἔχουσι τὸ σχῆμα ἐχίνου μετὰ κυματίων ἢ ἐντομῶν καὶ προεξέχουσιν ὀλίγον τι τῆς περιφερείας τοῦ σπονδύλου (εἰκ. 18). Περὶ τὸν κορμόν, καὶ ἀκριβῶς κατὰ τὸ μέσον, ὁ κίων περιβάλλεται δι' ἐκτύπου ταινίας ἐκ πλοχοῦ φύλλων δάφνης, ἐν ᾧ ἀπὸ τῆς βάσεως καὶ ἐκ τεσσάρων πέριξ κανονικῶν σημείων ἀντιῆς ἀνέρχονται, ἐκ δύο ἕκαστος διχαλωτῶν ριζῶν, τέσσαρες ἐκτυποὶ φοινικοειδεῖς κορμοί, οἵτινες, ἐκβάλλοντες ἕκαστος τούτων ἀνὰ δύο λογχοειδῆ καὶ πλατέα φύλλα ἄνωθεν καὶ κάτωθεν τῆς μεσαίας ταινίας, σχηματίζουν ἐνταῦθα κόμβον ἐκ τεσσάρων οἰονεὶ πτερυγίων, ἀνερχόμενοι δὲ μέχρι κάτωθεν τοῦ κιονοκράνου, ἀπολήγουσιν

ἄνω εἰς καρπὸν λωτοῦ (ἢ θύρσου;). Ἐπιμελῆς ἐργασία ἑλληνιστικῶν χρόνων.

Τὸ ἀρχιτεκτονικὸν τοῦτο μνημεῖον, ὅπως καὶ ὅμοιον τούτῳ χρησιμοποίηθῃν πρὸ πολλοῦ ὡς οἰκοδομικὸν ὕλικόν, εὐρέθη πρὸ πολλῶν ἐτῶν ἐν Καστελλίῳ καὶ ἐν τῷ ἀγρῷ τοῦ Φιλίπ. Κορωνιωτάκη, ἀκριβῶς δὲ πρὸ τοῦ βωμοῦ ἐρει-



Εἰκ. 18. Μονόλιθος κυλινδρικός κίων Μουσείου Καστελλίου Κισάμου.

πωμένου νῦν χριστιανικοῦ ναϊδρίου, τὸ ὁποῖον φαίνεται ἰδρυμένον ἐπὶ ἀρχαίας οἰκοδομῆς. Εἶναι λίαν πιθανὸν ὅτι ὁ κίων ἀνήκει εἰς ἀρχαῖον ἑλληνικὸν ναὸν ἀφιερωμένον ἢ εἰς τὸν Διόνυσον (διὰ τὸν θύρσον), ἢ εἰς τὸν Ἄμμωνα Λία (διὰ τὸ φοινικόδενδρον).

3) Λευκὸν μαρμαρινὸν (ὑψ. 1 μ.) ἄγαλμα τοῦ αὐτοκράτορος Ἀδριανοῦ ἀπὸ τοῦ λαιμοῦ καὶ κάτω. Ἐκτεθειμένον ἐπὶ πολλὰ ἔτη ἐν τῇ μικρᾷ πλατείᾳ τῆς κωμοπόλεως Καστελλίου, μετεφέρθη νῦν εἰς τὸ Μουσεῖον καὶ κατεγράφη ἐν τῷ εὐρετηρίῳ τῶν Γλυπτῶν ὑπ' ἀριθ. 30. (Περιγραφὴν καὶ εἰκόνα βλ. ἐν Savignoni καὶ de Sanctis: Esplorazione arch. κτλ. ὡς ἄνω, σελ. 31 καὶ 32).

4) Κορμὸς γυμνοῦ ἐφήβου (ἀρ. Εὐρετηρ. γλ. 31). Φέρει περὶ τὸν τραχήλον ἱμάτιον καλύπτον μέρος τοῦ αὐχένος καὶ τοῦ τραχήλου, περιτυλισσόμενον δὲ ἐπὶ τοῦ δεξιοῦ βραχίονος. Ἀποκεκρουμένοι εἶναι αἱ χεῖρες ἀπὸ τῶν βραχιόνων, ὁ δεξιὸς ποὺς ἀπὸ τῶν σφυρῶν καὶ ὁ ἀριστερὸς ποὺς ἀπὸ τοῦ ἄνω μέρους τοῦ μηροῦ.



Εἰκ. 19. Κορμὸς γυμνοῦ ἐφήβου
Μουσείου Καστελλίου Κισάμου.

Στηρίζεται διὰ τοῦ δεξιοῦ ποδὸς ἐπὶ κορμῷ δένδρου (εἰκ. 19). Προσεκτικὴ ἀπόδοσις, ἰδίως τοῦ στέρνου, καὶ ἐπιμελὴς ἐν γένει ἐκτέλεσις. Ρωμαϊκὸν ἀντίγραφον ἀγάλματος ἐφήβου τοῦ Δ΄ π.Χ. αἰῶνος (Ἐρμού;).

5) Μικρὸς μυκηναϊκὸς ἑτερόστομος ἀμφορεὺς ἕψ. 0,08 (ἀρ. Εὐρετηρ. πηλίνων 1) ἀποκεκρουμένος κατὰ τὸ στόμιον. Εὐρέθη ἐν ἀγρῷ, ἐν τῇ θέσει «Σκάφη», μεταξὺ τῶν χωρίων Κάτω Παλαιόκαστρον καὶ Καλεριανά, περὶ τὸ 1^{1/2} χιλιομ. ἀνατολικῶς τοῦ Καστελλίου. Ἐξ οὗ ἀποδεικνύεται ὅτι τὸ ἔδαφος τῆς Κισάμου περιέχει καὶ προϊστορικὰς ἀρχαιότητας μυκηναϊκῶν, τουλάχιστον, χρόνων. Ἐδαφος γραπτῶν λευκῶν. Ἐρυθραὶ ταινίαι ἐπὶ τῆς λαβῆς καὶ περὶ τοὺς ὄμους ἐσχηματοποιημένα ἀνθέμια. Περὶ τὴν κοιλίαν πέντε ἐρυθροὶ κύκλοι.

6) Τρεῖς μελανόμορφοι ἀμφορεῖς, ἕψ. 0,57, 0,50 καὶ 0,33 μ. (ἀρ. Εὐρετηρ. πηλίνων 11, 12 καὶ 56). Καὶ οἱ τρεῖς ἔχουσι τὰς μὲν λαβὰς

στρεπτάς, ἀποληγούσας κάτω εἰς ἐκτύπους κεφαλὰς κρανοφόρους, τὴν δὲ κοιλίαν κεκοσμημένην δι' ἀβαθῶν καθέτων ξαβδώσεων διακοπτομένων κατὰ τὸ μέσον τῆς κοιλίας διὰ πλατείας, ὀριζοντίας ζώνης. Ὀλίγον κάτωθεν τῶν λαβῶν, ἐπὶ τῆς κοιλίας, τέσσαρες ἔκτυποι παραστάσεις ἐπὶ μὲν τοῦ ὑπ' ἀρ. 11 ἀγγείου, τῆς Εὐρώπης ἀπαγομένης ὑπὸ τοῦ Ταύρου, ἐπὶ τοῦ ὑπ' ἀρ. 12, Ἐρωτος τοξότου καὶ ἐπὶ τοῦ ὑπ' ἀρ. 56, κρανοφόρου θεᾶς Ἀθηνᾶς καθημένης καὶ κρατούσης διὰ μὲν τῆς δεξιᾶς ἀσπίδα στηριζομένην ἐπὶ τοῦ ἐδάφους, διὰ δὲ τῆς ἀριστερᾶς ἀκόντιον καὶ ἐπὶ τῶν γονάτων ξίφος. (Πρβ. παρομοίους ἀμφορεῖς ἐκ Φαλασάρνης ἐν Savignoni e de Sanctis: Esplorazione arch. ὡς ἀνωτέρω, σελ. 105, (εἰκ. 69 καὶ 69α).

Ἡ μεταλλικὴ ἀπόχρωσις ὑπενθυμίζει τὴν τεχνοτροπίαν τῶν μεγαρικῶν σκύφων. Ἔργασίαι τοῦ Γ' π.Χ. αἰῶνος. Τόπος εὐρέσεως χωρίον Περιβόλια (Ἰνναχωρίου).

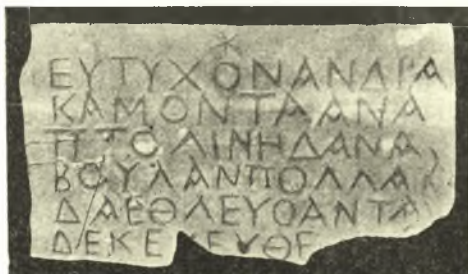
7) Ἐννέα ἐπιγραφαὶ ὑπ' ἀριθ. Εὐρετηρ. ἐπιγρ. 1 - 10 (πλὴν τῆς 5ης).

Ἡ προέλευσις τῶν ἑπτὰ πρώτων δὲν εἶναι ἀκριβῶς γνωστὴ· πιθανὸν ὅμως εἶναι ὅτι εὐρέθησαν κατὰ τὸ ἀνατολικὸν τμήμα τῆς πολίχνης Καστελλίου, πλησίον τοῦ Ἐπισκοπικοῦ Μεγάρου καὶ κάτωθεν τοῦ Γυμνασίου. Αἱ δύο ὅμως ὑπ' ἀρ. 9 καὶ 10 ἐπιγραφαὶ εὐρέθησαν, ἐπὶ παρουσίᾳ μου, ἐν τῷ κτήματι τοῦ Ἐμμ. Φαραγγιτάκη, ἐντὸς τῆς πολίχνης, κατὰ τὰς σκαφικὰς ἐργασίας τοῦ ἰδιοκτήτου. Εὐρέθησαν αὗται εἰς τεμάχια ἄνωθεν συστάδος τριῶν τάφων. Οἱ τάφοι οὗτοι (μῆκ. 1,86, πλάτ. 0,50 καὶ βιάθ. 1,05 μ.) εἶναι ὀρθογώνιοι λάκκοι, ἔχουσι τὸν πυθμῆνα ἐστρωμένον καὶ τὰς πλευρὰς κατεσκευασμένας διὰ πωρίνων πλακῶν, (ὁ εἰς τούτων ἔχει καὶ ἐσωτερικὸν ἐπίχρισμα ἐξ ἀσβεστοκονιάσματος), καλύπτονται δ' ὡσαύτως διὰ πωρίνων πλακῶν, ἐφ' ὧν ὅμως ὑπάρχει παχὺ καὶ συμπαγέστατον ἐπίστρωμα ἐξ ἀμμοκονίας ἀναμίχτου μετὰ λιθαρίων. Οἱ τάφοι οὗτοι εἶναι χριστιανικοί, ἀνήκουσι δὲ εἰς τὸν Δ'—Ε' μ.Χ. αἰῶνα, ὡς φανερώνουσι τοῦτο αἱ ἐπιγραφαὶ καὶ οἱ χαρακτηριστῆρες τῶν γραμμάτων. Ἄξιον ὅμως σημειώσεως εἶναι ὅτι ἐντὸς τῶν χωμάτων, δι' ὧν οἱ τάφοι ἦσαν πεπληρωμένοι, εὐρέθησαν, παραδόξως, ἐν μαρμαρίνον ἀγαλμάτιον ἐφήβου γυμνοῦ ἔχοντος τὰς χεῖρας τεταμένας πρὸς τὰ

ἄνω ὀπισθεν τῆς ῥάχεως καὶ κρατοῦντος δι' ἀμφοτέρων ἀντικείμενον δυσδιάκριτον, ὡς καὶ χάλκινον νόμισμα τοῦ Β' μ.Χ. αἰῶνος, τοῦ Οὐεσπισιανοῦ (69 - 79 μ.Χ.) ἢ τοῦ Τίτου 78 - 81 μ.Χ.).

Αἱ ἀνωτέρω ἐννέα ἐν ὄλῳ ἐπιγραφαὶ εἶναι αἱ ἑξῆς:

1) Πλάξ, ἐκ λευκοῦ μαρμάρου, ἀποκεκρουμένη πανταχόθεν πλὴν ἄνω καὶ τεθραυσμένη εἰς πέντε συνανήκοντα τεμάχια. Μέγ. μῆκ. 0,34, μέγ. πλ. 0,25 καὶ πάχος 0,02 μ. Ἐπὶ τῆς μιᾶς ἐπιφανείας φέρει, ἄνω, ἐγχάρακτον τὸ μονόγραμμα τοῦ Χριστοῦ, κατωτέρω δὲ τὴν ἐξῆς ἑμμετρον ἐπιτύμβιον ἐπιγραφὴν (εἰκ. 20):



Εἰκ. 20. Προχριστιανικὴ ἐπιγραφὴ Κισάμου Μουσ. Καστελλίου-Κισάμου.

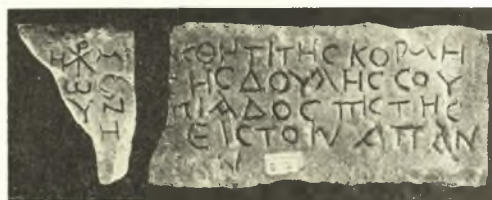
✠	
ΕΥΤΥΧΟΝ ΑΝΔΡΑ	Εὔτυχον ἄνδρα
ΚΑΜΟΝΤΑ ΑΝΑ	καμόντα ἀνά
ΠΤΟΛΙΝ ΗΔ ΑΝΑ	πιτόλιν ἡδ' ἀνά
ΒΟΥΛΑΝ ΠΟΛΛΑ	βουλὰν πολλὰ
ΔΑΕΘΛΕΥΣΑΝΤΑ	δ' ἀεθλεύσαντ' ἄ
ΔΕΚΕ . ΕΥΘΕ	δε κέ[κ]ευθε [κόνις]

Τὸ σχῆμα τῶν γραμμάτων καὶ τὸ πνεῦμα τοῦ κειμένου φανερώουσι ὅτι ἡ ἐπιγραφὴ αὕτη ἀνήκει εἰς τὸν Γ' μ.Χ. αἰῶνα, ἀλλ' εἶναι προχριστιανικὴ, παρὰ τὸ μονόγραμμα τοῦ Χριστοῦ, τὸ ὁποῖον εἶναι μεταγενεστέρως χρήσεως καὶ δὴ τοῦ 4ου μ.Χ. αἰῶνος.

2) Πλάξ, ἐξ ὑποκυάνου μαρμάρου, ἀποκεκρουμένη ἀριστερὰ κάτω καὶ εἰς τρία συνανήκοντα τεμάχια. Μέγ. μῆκ. 0,35, μέγ. πλατ. 0,15 καὶ πάχος 0,03 μ. Φέρει τὴν ἐξῆς ἐπιγραφὴν εἰς τέσσαρας στίχους (εἰκ. 21 καὶ 22).



Εἰκ. 21. Χριστιανικὴ ἐπιγραφὴ Κισάμου Μουσ. Καστελλίου - Κισάμου.



Εἰκ. 22. Παλαιοχριστιανικαὶ ἐπιγραφαὶ Κισάμου Μουσείον Καστελλίου - Κισάμου.

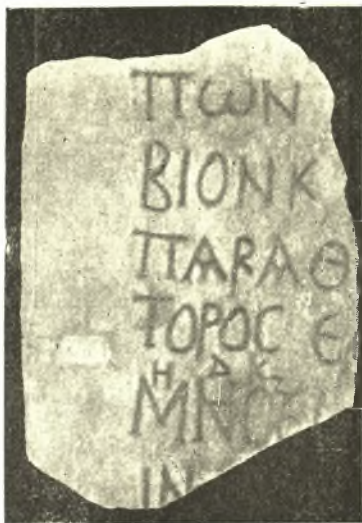
ΙΕ ✠ ΜΝΗΣΘΗΤΙ ΤΗΣ ΚΟΙΜΗ-
ΘΕΙΣΗΣ] ΩΣ: ΗΣ ΔΟΥΛΗΣ ΣΟΥ
Ο[Λ]ΥΝΠΙΑΔΟΣ ΠΙΣΤΗΣ
ΔΙΟ[Υ]ΛΗΣ ΕΙΣ ΤΟΝ ΑΠΑΝ
ΤΑΒΙ|ΟΝ

Ἰησοῦ Χριστέ, μνήσθητι τῆς κοιμη-
θείσης] ὡσίης δούλης σου
Ὁ[λ]υνπιάδος πιστῆς
δο[ύ]λης εἰς τὸν ἅπαν-
τα βί|ον.

Τοῦ 4ου μ.Χ. αἰῶνος.

Ἡ δευτέρα λέξις τοῦ δευτέρου στίχου, δυσανάγνωστος οὖσα, ὡς ἐκ τῆς διχοτομήσεώς της ἐκ τοῦ ῥήγματος, ἀναγνωστέα ἢ *ω(δ)σίης* ἢ *ίλεως* τῆς. Προτιμητέα, μοι φαίνεται, ἡ ἀνορθόγραφος πρώτη τῆς σολοίκου δευτέρας, ὡς συνεπεστέρα καὶ πρὸς τὸν συμπληρωτέον χῶρον καὶ πρὸς τὴν ὅλην σύνταξιν τοῦ κειμένου.

3) Μαρμαρίνη πλάξ ἀποκεκρουμένη πανταχόθεν πλὴν ἀριστερά. Μέγ. μῆκ. 0,23, μέγ. πλ. 0,18 καὶ πάχος 0,03 μ. Φέρει τὴν ἐξῆς ἐπιγραφὴν εἰς ἑξ στίχους (εἰκ. 23).



Εἰκ. 23. Χριστιανικὴ ἐπιγραφή Κισιάμου.
Μουσεῖον Καστελλίου Κισιάμου.

	[καταλι]
ΠΩΝ	πῶν [τὸν μάταιον]
ΒΙΟΝ Κ	βίον κ[αί] [ζητῶν]
ΠΑΡΑΘ	παρὰ Θ[εοῦ] παντοκρά
ΤΟΡΟΣ Ε	τορος ἔ[λεος]
Η Δ ΚΖ	
ΜΛΟΕΙ	Μηνὶ δ; 77(;) ἔ[τῶν]
Ν	Ἰν [δικτιῶνος;]

Τοὺς στίχους πρῶτον, δεύτερον καὶ τέταρτον συνεπλήρωσα ἐπὶ τῇ βάσει τῆς ὑπ' ἀρ. 6 ἐπιγραφῆς.

4) Μαρμαρίνη πλάξ πανταχόθεν ἀποκεκρουμένη πλὴν ἀριστερά. Μέγιστ. μῆκ. 0,32, μέγ. πλ. 0,25 καὶ πάχος 0,03 μ. Φέρει τὴν ἐξῆς ἐπιγραφὴν εἰς ὀκτώ στίχους (εἰκ. 24 κάτω):

Ϝ ΤΟΝΜΑ	τὸν μά-
ΤΕΟΝΒΙΟΝ	τε(αι)ον βίον
Ε ΦΡΙΔΙΩΣ	ἐφριδίως
ΣΗΛΘΑΚΑΙ	ἐξῆλθα καὶ
ΠΡΟΣΕΚΑΤΕ	πρὸς σὲ κατέ-
ΦΥΓΑΕΓΩ	φυγα ἐγὼ Ἀ-
ΓΑΘΟΚ _χ ΚΑΙ	γαθοκ(ῆς) καὶ
ΠΡΟΣΕΥ	πρὸς σὲ ὕ...

Γράμματα τοῦ 5 - 6 μ.Χ. αἰῶνος.

Ἡ τρίτη λέξις (ἐπίρρημα: ἐφριδίως) πρώτην φορὰν ἀπαντᾷ ἐν τῇ ἐλληνικῇ γλώσσῃ. Ἴσως ὅμως πρόκειται περὶ λάθους τοῦ χαρακτοῦ ἀντὶ τοῦ ἐπιρρήματος *αιφριδίως*.

5) Ἐπιτύμβιος πλάξ, ἐξ ὑπολεύκου μαρμάρου πανταχόθεν ἀποκεκρουμένη. Μέγ. μῆκ. 0,28, μέγ. πλάτ. 0,30 καὶ πάχ. 0,30 μ. Ἐντὸς γραμμικοῦ ἐγχαράκτου πλαισίου ἐπιστεφομένου διὰ τεσσάρων σταυρῶν ἡ ἐξῆς ἐπιγραφή εἰς δέκα στίχους (εἰκ. 25):

† ΩΣΑΛΗΘΩΣΠΡΑ
ΟΣΚΗΟΥΧΙΟΣΑΝΗΡ
ΤΟΥΝΟΜΑΚΟΣΜΑΣ
ΙΠΠΙΑΤΡΟΣΕΝΘΑΔΣ
ΚΑΤΑΚΙΤΣΚΑΤΑΛΠΣ
ΤΟΝΜΑΤΕΟΚΒΙΟΝΚΖΗ
ΤΩΝΕΛΕΟΣΠΑΡΑΟΣ
ΤΟΥΘΥΑΝΕΠΑΥΣΑΤΟ
ΔΣΜΝΙΟΥΛΙΟΥΚΔΙΝ:

ΙΑΕΤΩΝ ΚΖ

Ἵως ἀληθῶς πρᾶ-

ος κ(αί) ἡσύχιος ἀνήρ

τοῦνομα Κοσμάς

ἱππίατρος ἐνθάδε

κατάκ(ε)τε(αι), καταλιπ[ῶν]

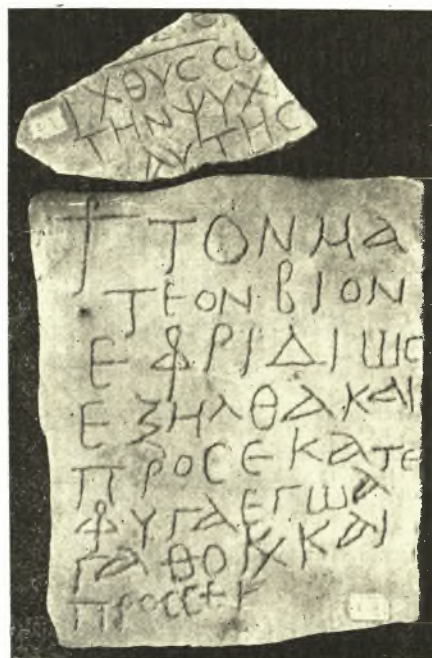
τὸν μάτε(αι)ον βίον κ(αί) ζη-

τῶν ἔλεος παρὰ σὲ (σοῦ)

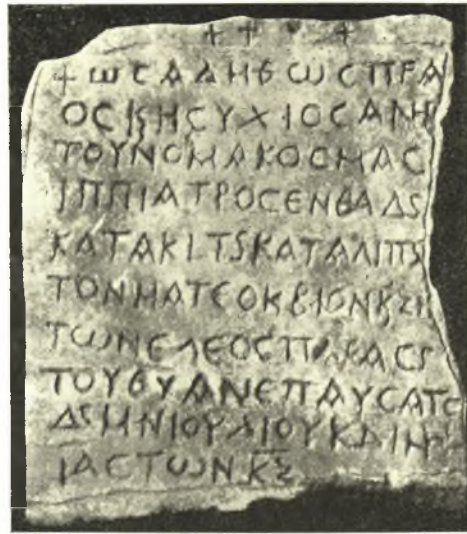
τοῦ Θ[εοῦ]. Ἄνεπαύσατο

δὲ Μ(ηνὶ) Ἰουλίου 24 Ἰν(δικτιῶνος)

ΙΑ, ἐτῶν 27.



Εἰκ. 24. Παλαιοχριστιανικαὶ ἐπιγραφαί.
Μουσεῖον Καστελλίου Κισιάμου.



Εἰκ. 25. Παπαιοχριστιανική ἐπιγραφὴ Κισάμου
Μουσεῖον Καστελλίου-Κισάμου.

Τὸ γράμμα Ε ἔχει τὸ σχῆμα S, ὡς φαίνεται ἐκ τῶν λέξεων ἐνθάδε (δ'. σειρά), κατάκιτε (ε'. σειρά), σὲ (ἑβδόμη σειρά) καὶ δὲ (ἐνάτη σειρά).

Ἡ χρονολογία τῆς ἐπιγραφῆς: (Ἰνδ. ΙΑ), δέον νὰ ὑπολογισθῇ $11 \times 15 = 165 + 3 = 168 + 312 = 480$ μ.Χ. Συνήθως, ἐν ταῖς ἐπιγραφαῖς ὁ ἀριθμὸς τῆς Ἰνδικτιῶνος φανερώνει τὰ ἔτη τοῦ κύκλου καὶ οὐχὶ τοὺς κύκλους τῆς Ἰνδικτιῶνος· ἀπαντᾷ ὁμως σπανίως καὶ τὸ ἀντίθετον, ὡς ἐν τῇ παρούσῃ ἐπιγραφῇ, ὡς νομίζομεν.

6) Ἐπιτύμβιος μαρμαρινὴ πλάξ πανταχόθεν ἀποκεκρουμένη. Μέγ. μῆκ. 0,18, μέγ. πλ. 0,10 καὶ πάχ. 0,017 μ. Φέρει τὴν ἐξῆς ἐπιγραφὴν εἰς τέσσαρας στίχους (εἰκ. 24 ἄνω):

ΔΕ	δε
ΙΧΘΥΣΣ	ἰχθὺς σ[οί:] (σῶζε)
ΤΗΝΥΧΗ	τὴν ψυχ[ὴν]
ΑΥΤΗΣ	αὐτῆς

Ἄνήκει εἰς τὸν 4ον μ.Χ. αἰῶνα.

7) Τεμάχιον ἐνεπιγράφου πλακὸς ἐξ ὑποκράνου μαρμάρου, πανταχόθεν ἀποκεκρουμένον. Μέγ. μῆκ. 0,11, μέγ. πλ. 0,10 καὶ πάχος 0,015 μ. Σφύζονται τὰ ἐξῆς εἰς τέσσαρας στίχους (εἰκ. 26):



Εἰκ. 26. Παπαιοχριστιανική ἐπιγραφὴ Κισάμου
Μουσεῖον Καστελλίου-Κισάμου.

Υ'ΟCΙΥ' κοσ] ὅς 10.
Θ ΑΙΥΓΕΡΕ ... θαι ὑπὲρ ε...

Γράμματα τοῦ 4 - 5 μ.Χ. αἰῶνος.

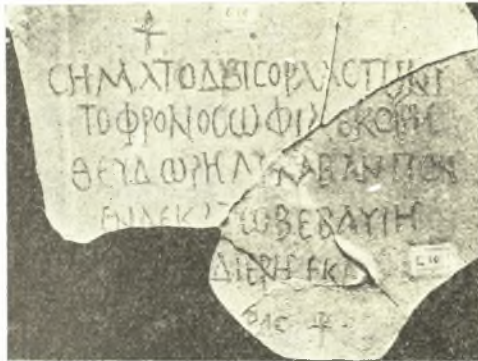
8) Ἐνεπίγραφος παπαιοχριστιανικὴ ἐπιτύμβιος πλάξ, ἐκ λευκοῦ μαρμάρου, πανταχόθεν ἀποκεκρουμένη πλὴν ἀριστερά. Μέγ. μῆκ. 0,28, μέγ. πλ. 0,20 καὶ πάχος 0,025 μ. Φέρει ἄνω τρεῖς τὸ σημεῖον τοῦ σταυροῦ Ϝ ἐγχάρακτον, κατωτέρω δὲ τὴν ἐξῆς ἐξάστιχον ἐπιγραφὴν, ἣτις ἀρχίζει δι' ἐγχάρακτου φύλλου κισσοῦ καὶ καταλήγει ὁμοίως:

Ϝ ΗC C I X P I C T E Y I E B E C I
Z W N T O C M N H C E Θ H T I T C I
Δ C I A C I C I N I K W N O C K A I
K A T A P I Θ M H C O N Y Y X H N A Y
T C I E I C K O Λ Φ C C A B P A A M K A I
I C A A K Ϝ K A I I A K ω φ Ϝ

Ἰησοῦ Χριστέ, υἱὲ Θεοῦ
ζῶντος, μνήσθητι τοῦ
δούλου σου Νίκωνος καὶ
καταρίθμησησον ψυχὴν αὐ-
τοῦ εἰς κόλπους Ἰαβραὰμ καὶ
Ἰσαὰκ Ϝ καὶ Ἰακώφ

Γράμματα τοῦ Ε'. μ.Χ.

9) Δέκα τρία τεμάχια (μεγάλα, μικρὰ καὶ ἐλάχιστα) ἐνεπιγράφου ἐπιτύμβιου πλακός, ἐξ ὑπολεύκου μαρμάρου, πανταχόθεν ἀποκεκρουμένης πλὴν ἄνω, κατὰ τὸ πλεῖστον μέρος. Μεγίστου τεμαχίου μέγ. μῆκ. 0,20 καὶ μέγ. πλ. 0,16. Φέρει ἄνω καὶ κάτω τὸ σημεῖον τοῦ σταυροῦ καὶ ἔχει τὴν ἐξῆς ἐπιγραφὴν (εἰκ. 27):



Είς. 27. Παλαιοχριστιανική έπιγραφή Κισάμου Μουσείον Καστελλίου-Κισάμου.

Ϝ
 ΣΗΜΑΤΟΔΩΡΙΟΡΑ
 ΦΡΟΝΟΣΦΙΛ
 ΘΕΥΔΩΡΗΓΛ
 ΕΝΛΕΚ
 σήμα τόδ(ε;) ις ορα(ν;)
 (σ;)οφρόνω(;)ς ὃ φίλ(ε)
 Θε(ο)ῦ δωρησ(αι)
 ένδεκ. . .

Ἐκ τῶν μικροτέρων τεμαχίων:

UNI	υνι
ΟΚΟΓΡΗ	ὁ κο(ι;)ρης
ΛΑΒΑΝΠΕΝ	Βα[ρ]νάβαν πεν.—.
ΩΒΕΒΑΥΙΓ	ωβεβανιησ
ΔΙΕΡΗΓΚ:	διερης εκ
ΦΑΣΡ	φας Ϝ

Γράμματα τοῦ Ε' μ.Χ. αἰῶνος.

Ἡ πληθὺς τῶν ὡς ἄνω παλαιοχριστιανικῶν ἐπιτυμβίων ἐπιγραφῶν (πλὴν τῆς ὑπ' ἀρ. 1), φανερώνει ὅτι ἡ Κισάμος ὑπῆρξε, κατὰ τοὺς πρώτους χριστιανικοὺς χρόνους, πόλις πολυάνθρωπος καὶ ὅτι τὰ κοιμητήρια αὐτῆς εὐρίσκοντο ἀνατολικῶς καὶ νοτίως τῆς σημερινῆς πολίχνης Καστελλίου, συνυπάρχοντα, ἴσως, μετὰ τάφων εἰδωλολατρικῶν (;), ἢ δὲ παλαιοχριστιανικῆ χρονολογία αὐτῶν καθιστᾷ τὴν συλλογὴν ταύτην πολύτιμον συμβολὴν εἰς τὴν χριστιανικὴν ἐπιγραφικὴν τῆς Κρήτης (βλ. τὸ πενιχρὸν τῶν ἐπιγραφῶν τῆς Κρήτης ἐν E. Cabrol, Dictionnaire d'archéologie chrétienne ἐν λέξει Crète).

— Περίληψις ἐν Α'. τόμῳ Ἐπ. Ἐταιρ. Κρητ. Σπουδῶν (σ. 604 - 606).

— Τινὲς τῶν χριστιανικῶν ἐπιγραφῶν ἐδημοσιεύθησαν ἐν τῷ II τόμῳ τῶν Inscriptioes Creticae, σελ. 98 - 101, ἤτοι αἱ ὑπ' ἀρ. 1, 4, 5, 6, καὶ 7.

Ἐπαρχία Κισάμου

Β'. ΑΝΑΣΚΑΦΑΙ ΠΟΛΥΡΡΗΝΙΑΣ

Τῇ πρωτοβουλίᾳ τοῦ ἐν Καστελλίῳ Κισάμου Φιλολογικοῦ Συλλόγου καὶ δαπάναις αὐτοῦ τε καὶ τῶν Κοινοτήτων Ἄνω καὶ Κάτω Παλαιόκαστρου ἐνηργήσαμεν, κατὰ τὸν μῆνα Ὀκτώβριον τοῦ 1938, δοκιμαστικὰς ἀνασκαφὰς ἐν Πολυρρήνιᾳ¹.

Ἡ τοποθεσία τῆς ἀρχαίας ταύτης πόλεως τῆς Δυτικῆς Κρήτης εὐρίσκεται νοτίως τῆς παραλίας τῆς Κισάμου καὶ περὶ τὴν μίαν καὶ ἡμίσειαν ὥραν μεσογειῶς ἀπὸ τῆς σημερινῆς πολίχνης Καστελλίου, κεῖται δὲ ἐπὶ τε τῆς κωνοειδοῦς καὶ ἀποτόμου κορυφῆς καὶ ἐπὶ τῶν κλιμακωτῶν προῶν τῆς δυτικονοτιοανατολικῆς πλευρᾶς ὑψηλοῦ, μεγάλου καὶ ἀπομεμονωμένου, φυσικῶς δὲ ὄχυροῦ λόφου, ὅστις κατὰ τὰ τρία μὲν ταῦτα σημεῖα χωρίζεται ἀποτόμως ἀπὸ τῶν ὑψηλοτέρων πέριξ βουνῶν τῆς ὄροσειρᾶς τοῦ Προφήτου Ἥλιου διὰ φαράγγων καὶ χαραδρῶν, τὰς ὁποίας σχηματίζουνσιν ὁ χεῖμαῶδος τῆς «Καμμάρας» καὶ ὁ παραπόταμος αὐτοῦ «Μπουφιανός», βορειῶς δὲ κατέρχεται ὀμαλώτερόν πως πρὸς τοὺς χαμηλοτέρους λόφους, οἵτινες καταλήγουσι βορειότερον, πλαισιοῦντες τὴν νοτιὰν πλευρὰν τῆς πεδιάδος τοῦ Καστελλίου.

Τὴν ἀρχαιότητα τῆς τοποθεσίας ἀποδεικνύουσι τὰ σωζόμενα ὁρατὰ εἱρεῖπια, τὰ ὁποῖα εἶναι: 1^{ον} Τὰ τεῖχη. Ταῦτα, ὄντα κρᾶμα πολυγωνικῆς, ἑλληνικῆς, ῥωμαϊκῆς, βυζαντινῆς καὶ ἐνετικῆς τοιχοδομίας, περιβάλλουσι τὴν τε κωνοειδῆ ὑψηλὴν κορυφὴν (τὴν ἀκρόπολιν) καὶ τὰ κάτωθεν καὶ πέριξ αὐτῆς προαῆ τοῦ λόφου, ἀκολουθοῦντα ἐν πᾶσι τὰς ἀποτομωτέρας γραμ-

¹ Οὕτω καλεῖ τὴν ἀρχαίαν ταύτην Κρητικὴν πόλιν ὁ Πτολεμαῖος, ἐν ᾧ ὁ Σκύλαξ τὴν ὀνομάζει Πολύρρηναν, ὁ Σουΐδας Πολύρρηνον, ὁ Πλίνιος Πολυρρήνιον καὶ ὁ Στέφ. Βυζάντιος Πολύρην, ἐτυμολογῶν μάλιστα ὅτις ταύτην «ἀπὸ τοῦ πολλὰ ῥήνεα, τοῦτέστι πρόβατα ἔχειν».

μάς (βλ. εικόνας 14 - 22 ἐν Esplorazione arch. delle provincie occidentali di Creta ὑπὸ L. Savignoni καὶ Gaet. De Sanctis, ὡς καὶ εἰκόνας 31, 32, 33, 34, 37, καὶ 38 ἐν Gius. Gerola, Monumenti Veneti nell' isola di Creta τόμ. I). 2^{ον} Πλεῖστοι λαξευταὶ ἐντὸς τοῦ προκαλοπαγοῦς βράχου οἰκίαι καὶ δεξαμεναί, αἷτινες εὐρίσκονται, ὡς ἐπὶ τὸ πλεῖστον, ἐπὶ τῶν κλιμακωτῶν πρᾶνῶν τῆς δυτικο-νοτιοανατολικῆς πλευρᾶς τοῦ λόφου (εἰκ. 1).



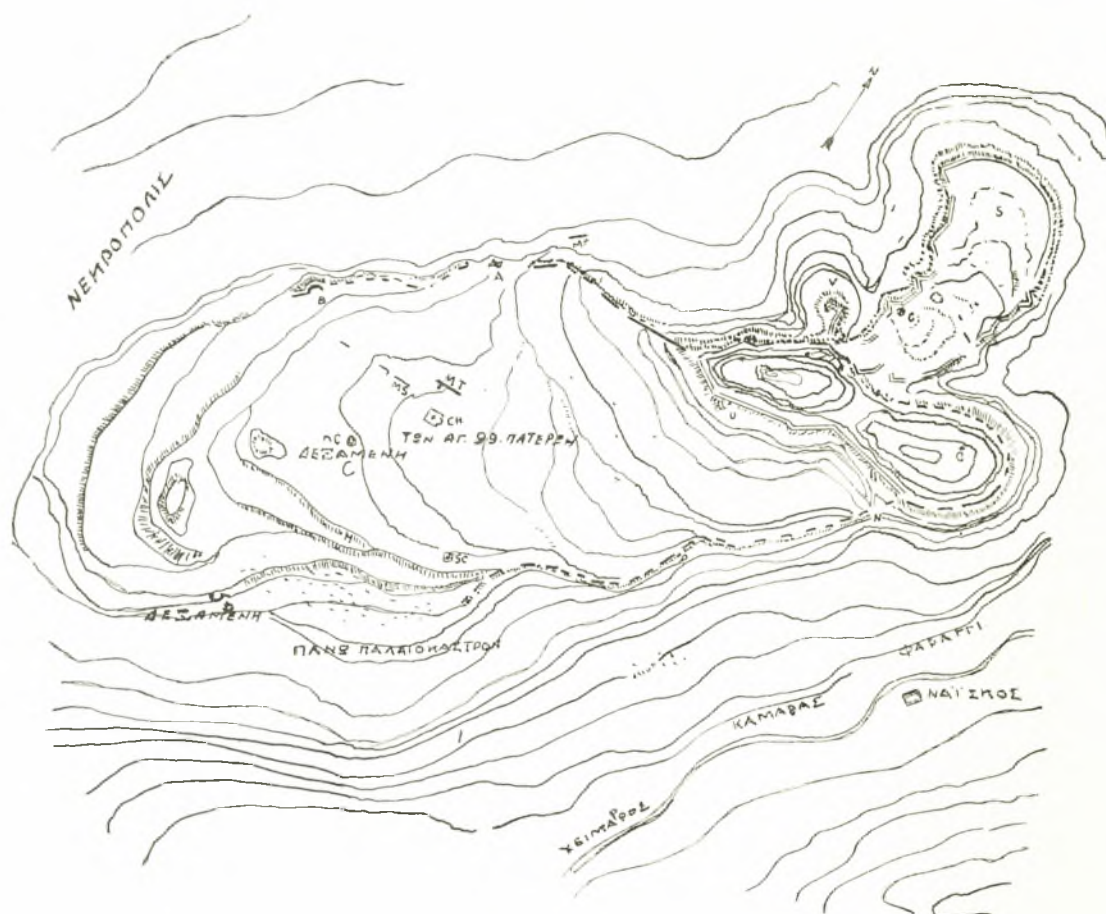
Εἰκ. 1. Ἀρχαία οἰκία τῆς Πολυρρήνιας λελαξευμένη ἐν βράχῳ (ἐντὸς τοῦ χωρίου Ἄνω Παλαιοκάστρου - Κισάμου).

Ἐνταῦθα, ἐπὶ στενῶν βραχωδῶν ἐξωστῶν, εἶναι ἐκτισμένη κλιμακῆδὸν καὶ ἡ σημερινὴ κοινότης Ἄνω Παλαιοκάστρου, οἱ κάτοικοι τῆς ὁποίας, ἀριθμοῦντες περὶ τὰς 70 οἰκογενείας, χρησιμοποιοῦσι τὰς μὲν ἀρχαίας οἰκίας ὡς σταύλους ζώων, τὰς δὲ δεξαμενάς δι' ἐναποθήκευσιν ὀμβρίου ὕδατος. 3^{ον}) Ἡ κατὰ τὴν εἴσοδον εἰς τὸ χωρίον Ἄνω Παλαιοκάστρον λαξευτὴ κρήνη μετὰ τοῦ λαξευτοῦ ἐπίσης ὑδραγωγείου ἐκ διπλῶν ὑπονόμων, ἔργον, τὸ ὁποῖον κατεσκευάσθη δαπάναις τοῦ Ἀυτοκράτορος Ἀδριανοῦ (Thénon, Fragments d' une description de l'île de Crète, Polyrrhénie III, σ. 31 et 32). 4^{ον}) Πάμπολλοι τάφοι, εἰς σαρκοφάγους ἢ λαξευτοὶ ἐντὸς βράχων, ἀπαντῶντες καὶ ἐντὸς, ἀλλ' ἰδίᾳ ἐκτὸς τῶν τειχῶν τῆς πόλεως, καθ' ὅλην τὴν κατωφερικὴν περιοχὴν τοῦ λόφου καὶ πέραν ἀκόμη τῶν φαράγγων καὶ χαραδρῶν ἐπὶ τῶν πέριξ λόφων (βλ. εἰκόνας 32 - 36 ἐν Espl. arch., ἔ. ἀ). 5^{ον}) Διάφοροι ναῖσκοι, ἄλλοι εἰς θεμέλια καὶ ἄλλοι εἰς ὀλίγον τι ὄρωτους τοίχους, ἐκτὸς καὶ πέριξ τῶν τειχῶν (εἰκ. 2 τοπογραφικὸν διάγραμμα Πολυρρήνιας). Τὰ ἐρεῖπια

ταῦτα τῆς ἀρχαίας Πολυρρήνιας ἐπεσκέφθησαν τὸ πάλαι ἢ καὶ μόνον περιέγραψαν, κατὰ χρονολογικὴν σειρὰν, ὁ Ferrarius (Lexik. Geograph. λ. Cisamus σ. 101, London 1657)· ὁ Tournefort (Voyage du Levant. τόμ. I. σ. 31, Amsterdam 1718)· ὁ Pococke (Description of the East and some other Countries, τόμ. II, μέρ. I σ. 246, London 1752)· ὁ Andrea Cornaro (Cornelius, Creta Sacra I σ. 123 1755)· ὁ Belon (Singularitez, ch. v. fol. 7 1830) καὶ ὁ D' Anville (Géographie ancienne abrégée, τόμ. II σ. 190, Paris 1834). Ἄλλ' οἱ ἐπισκέπται καὶ συγγραφεῖς οὗτοι οὐχὶ μόνον συντόμως περιέγραψαν τὰ ἐρεῖπια ταῦτα, ἀλλὰ καὶ, βασιζόμενοι ἐπὶ χωρίου τοῦ Στράβωνος (Βιβλ. X, σελ. 479), καθ' ὃ ἐπίνειον τῆς Ἀπτέρας ἢ το ἢ Κίσαμος, ἐξέλαβον τὴν τοποθεσίαν ταύτην τῆς Πολυρρήνιας ὡς τὴν τῶν Ἀπτέρων. Πρῶτος, ὅστις ἐξέφρασε τὴν ἀληθῆ ἐν προκειμένῳ γνώμην ὑπῆρξεν ὁ περιηγητὴς τοῦ 1837 Ἄγγλος Robert Pashley, ἀντικρούσας τὴν πεπλανημένην γνώμην τῶν προγενεστέρων καὶ ταυτίσας ὀρθῶς τὴν τε Πολυρρήνιαν καὶ τὰ Ἀπτέρα (Travels in Crete, τόμ. I. σ. 54 καὶ τόμ. II σ. 46, London 1837). Πρὸς τὴν γνώμην τοῦ Pashley συνετάχθη βραδύτερον καὶ ὁ Captain T. A. B. Spratt (Travels and Researches in Crete, τόμ. II σ. 211, London 1865). Τὴν ὀρθὴν ταύτην ταυτίσιν ἐπεβεβαίωσαν, ἄλλως τε, ὑστερώτερον καὶ ἐπιγραφαὶ εὐρεθεῖσαι ἀφ' ἑνὸς μὲν ἐν Ἀπτέρᾳ ὑπὸ τοῦ Wescher τῷ 1862 - 64 καὶ ταυτίζουσαι ἀναμφιβόλως τὴν ἐν Μεγάλῳ Χωραφίῳ, ὑπερθεν τῶν φυλακῶν Ἴτζεδίν - Καλαμίου, κειμένην πόλιν τῶν Ἀπτεραίων (Haus-soullier ἐν Bull. Corr. Hell. III (1879) σελ. 418 καὶ ἔξ.), ἀφ' ἑτέρου δὲ ἐν Ἄνω Παλαιοκάστρῳ (Πολυρρηνία) μετὰ τῆς ἀναγραφῆς: Δ ΠΟΛΙΣ ΠΟΛΥΡΡΗΝΙΩΝ¹ (βλ. Thénon, Revue Archéol. n.s. τόμ. XV (1867) σ. 416 - 427 —Doublet, Bull. Corr. Hell, XIII (1889) σ. 68 καὶ ἔξ.—Myres, Journal of Hell. Stud. XVI (1896) σ. 181 ἔ. καὶ Gaet. De Sanctis, Espl. arch. ἔ. ἀ. σ. 216 καὶ ἔξ).

Τέλος, τὰ ἐρεῖπια τῆς Πολυρρήνιας ἐπεσκέ-

¹ Εἰς πολλὰς ἐπιγραφὰς καὶ νομίσματα γράφεται μὲ ἐν Ρ.



Εἰκ. 2. Τοπογραφικὸν διάγραμμα Πολυὸχνης (κατὰ τὸν F. Halbherr ἐν Savignoni, Esplorazione arch. delle provincie occidentali di Creta).

φθησαν καὶ περιέγραψαν διεξοδικώτερον καὶ ἐπιστημονικώτερον οἱ σύγχρονοι Ἴταλοὶ Luigi Savignoni καὶ Gaetano De Sanctis (Esplor. arch. ὡς ἄνω ἐν Monumenti Lincei, τόμ. XI (1902)), ἔξ ὧν ὁ μὲν πρῶτος περιέγραψε λεπτομερῶς τὰ σφζόμενα εἰρήλια καὶ κινητὰ εὐρήματα (σελ. 38 καὶ ἔξ.), ὁ δὲ δεύτερος ἐδημοσίευσε πολλὰς ἐπιγραφὰς (σελ. 196 καὶ ἔξ.), ἔτι δὲ ὁ G. Gerola, ὅστις περιέγραψε τὰ βυζαντινὰ καὶ ἐνετικά τμήματα τῶν τειχῶν (ὡς ἄνω, σελ. 72 καὶ ἔξ.) τῷ 1907¹.

Ἀνασκαφὰς οὐδεὶς, καθ' ὅσον γνωρίζομεν,

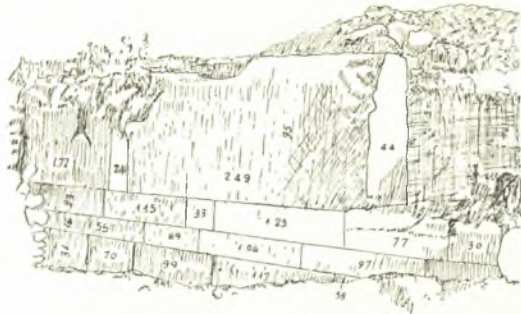
¹ Εἰς τοὺς συγγραφεῖς τούτους προσθετέοι καὶ ὁ Bursian (Geographie von Griechenland II σ. 557 καὶ ἔξ.), ὁ J. Svoronos (Numismatique de la Crète ancienne, σ. 274 καὶ ἔξ.) καὶ ὁ Perrot (L'île de Crète, σ. 42).

ἔξετέλεσε μέχρι τοῦδε ἐν Πολυὸχνη¹, πλὴν μικρᾶς τινος σκαφῆς, τὴν ὁποίαν ἐπεχείρησεν ὁ καθηγητὴς F. Halbherr καὶ δι' ἧς ἦλθεν εἰς φῶς μικρὸν τμήμα διαφανομένου εἰς μῆκος 30 μέτρων ἑλληνικοῦ τοίχου πλησίον τῆς σημερινῆς ἐκκλησίας τῶν Ἁγίων 99 Πατέρων. Μνεῖαν τῆς σκαφικῆς ταύτης ἐργασίας καὶ ἰχνογράφησιν τοῦ ἀποκαλυφθέντος τμήματος τοῦ τοίχου κάμνει ὁ L. Savignoni (ἔ.ἀ. σελ. 52 καὶ 56 καὶ εἰκ. 24 (εἰκ. 3)).

Κατὰ τὸν συγγραφέα τοῦτον, τὸ ἀποκαλυφθὲν μνημεῖον ἀποτελεῖ μέρος τοῦ περιβάλλοντος

¹ Ἐκτὸς τῶν ἀναριθμητῶν, δυστυχῶς, ἀρχαιοκαπηλικῶν λαθραίων ἀνασκαφῶν, εἰς τὰς ὁποίας ἐνασμενίζονται παλαιόθεν νὰ ἐπιδίδονται οἱ σημερινοὶ Πολυὸχνηιοὶ, συληταὶ τάφων καὶ ἐκμεταλλεῖται ἀρχαίου οἰκοδομησίου ὄλικου.

ἀρχαίου ἑλληνικοῦ ναοῦ. Τὴν αὐτὴν περίπου γνώμην ἐξήνεγκον καὶ οἱ προαναφερθέντες Pashley (ἔ. ἄ. τόμ. II, σελ. 47), Spratt



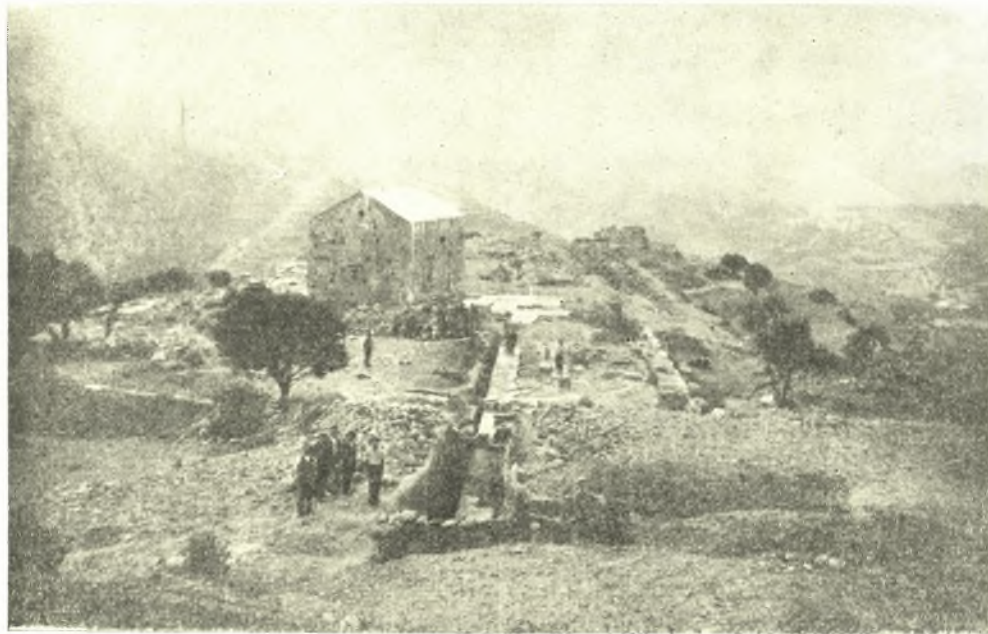
Εἰκ. 3. Τὸ ἀποκαλυφθὲν ὑπὸ τοῦ Halbherr τμήμα τοῦ βορείου τοίχου.

(ἔ. ἄ. τόμ. II, σελ. 214), Thénon (ἔ. ἄ. σελ. 417) καὶ ὁ G. De Sanctis (ἔ. ἄ. σελ. 199), ὅστις ἀδιστακτικῶς φρονεῖ ὅτι πρόκειται περὶ ναοῦ, διότι αἱ ἐντετοιχισμέναι ἐπὶ τῆς ἐκ-

σιμον ὕλικόν τῆς ἐνταῦθα νεωτέρας ἐκκλησίας.

Ἀληθῶς, ἡ ἐν λόγῳ ἐκκλησία ἀπέχει μόνον 16,50 μέτρα νοτίως τοῦ ἀρχαίου τούτου μνημείου, μνημεῖον δὲ καὶ ἐκκλησία εὐρίσκονται ἐπὶ τοῦ μόνου εὐρέος ἐπιπέδου χώρου, ὅστις κεῖται ἄνωθεν τοῦ χωρίου Ἄνω Παλαιόκαστρον, καὶ ὅστις ἀποτελεῖ τὸν ὑψηλότετον μὲν βόρειον ἐξώστην τῆς κλιμακωτῆς νοτιοανατολικῆς πλευρᾶς τοῦ λόφου τῆς Πολυῤῥηνίας, τὸν χθαμαλότερον δὲ ἐξώστην τῆς ἐπικλινούσας νοτιοδυτικῆς κατωφερείας τῆς ἀκροπόλεως αὐτῆς (εἰκ. 4).

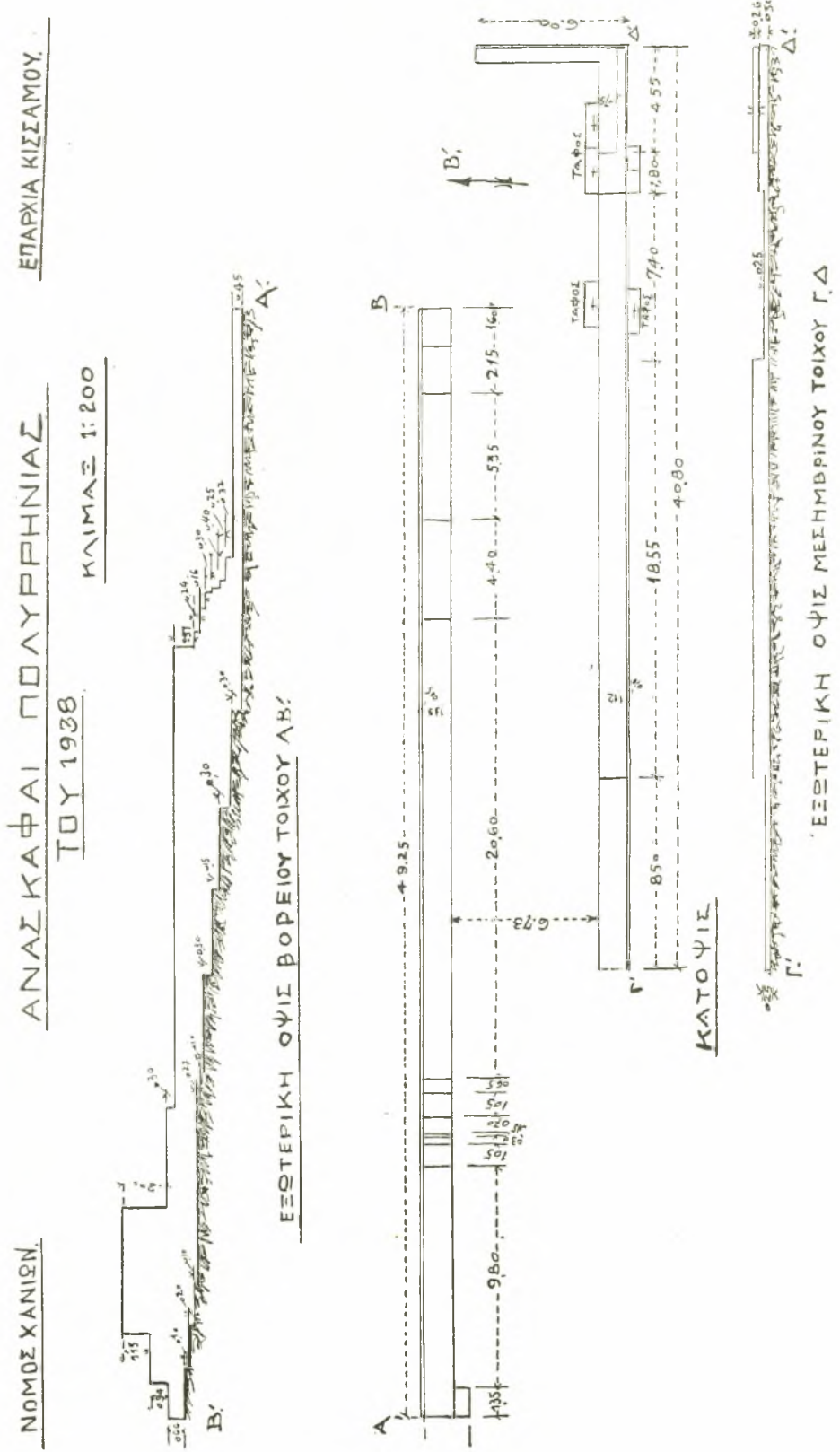
Τὴν μόνην, τῷ ὄντι, εὐρείαν, ἐν τῇ περιοχῇ τῆς Πολυῤῥηνίας, πλατεῖαν ταύτην λαβόντες ὑπ' ὄψιν καὶ συμμεριζόμενοι τὴν γνώμην τῶν ἀνωτέρω περιηγητῶν καὶ συγγραφέων ὅτι ἐνταῦθα πρέπει νὰ ἦσαν ἰδρυμένα τὰ ἐπισημότερα τῶν κτισμάτων τῆς ἀρχαίας Πολυῤῥηνίας, ἰδίως δὲ τὴν ὑπόδειξιν τοῦ Savignoni περὶ ἀνάγκης μεθοδικῆς ἀνασκαφῆς τοῦ τόπου τού-



Εἰκ. 4. Ἡ σημερινὴ ἐκκλησία τῶν 99 Ἁγίων Πατέρων. Κεῖται ἐπὶ εὐρέος χώρου μεταξὺ τοῦ χαμηλοτάτου πρᾶνουσ τῆς ἀκροπόλεως τῆς Πολυῤῥηνίας καὶ ἄνωθεν τοῦ σημερινοῦ χωρίου Ἄνω Παλαιόκαστρον Κισάμου.

κλησίας τῶν Ἁγίων 99 Πατέρων βαρεῖται, ὡς ἐπὶ τὸ πλεῖστον, λίθιναι ἐνεπίγραφοι στήλαι καὶ βάθρα δὲν εἶναι δυνατόν νὰ μεταφέρθησαν μακρόθεν, ἵνα χρησιμοποιηθῶσιν ὡς οἰκοδομή-

τον (Savignoni, ἔ. ἄ., σελ. 52), προέβημεν μετ' ἐλπίδων εἰς τὰς ἀνασκαφικὰς ἡμῶν ἐρεῦνας, ἀφετηρίαν λαβόντες τὸ ἀποκαλυφθὲν ὑπὸ τοῦ Halbherr τμήμα τοῦ ἀνωτέρου τοίχου.



Είκ. 5. Διάγραμμα ανασκαφών Πολυρρήνιας τοῦ 1938.

Αἱ ἀνασκαφαὶ ἤρχισαν τὴν 4 Ὀκτωβρίου καὶ ἔληξαν τὴν 9 Νοεμβρίου τοῦ 1938, πληρωθέντων ἐν ὅλῳ 175 ἐργατικῶν ἡμερομισθίων. Διὰ τῶν γενομένων τούτων ἐργασιῶν ἀπεκαλύφθησαν τὰ ἐπόμενα ἀρχαῖα μνημεῖα καὶ εὐρήματα (εἰκ. 5 διάγραμμα ἀνασκαφῶν)¹.

Α'. Ἡ συνέχεια τοῦ ἀνωτέρω μνημονευθέντος τοίχου. Τὸ μνημεῖον ἔχει μῆκος 49,25



Εἰκ. 6. Ὁ βόρειος τοῖχος περιβόλου ἑλληνικοῦ κτίσματος Πολυῤῥηνίας.



Εἰκ. 7. Ὁ βόρειος τοῖχος περιβόλου ἑλληνικοῦ κτίσματος Πολυῤῥηνίας.

καὶ πάχος 1,35, βαίνει δὲ παραλλήλως πρὸς τὸν βόρειον τοῖχον τῆς ἐκκλησίας τῶν Ἁγίων Πατέρων καὶ εἰς ἀπόστασιν 16,50 μέτρων ἀπ' αὐτοῦ, εὐθυγράμμως δὲ ἀπὸ δυσμῶν πρὸς ἀνατολὰς μὲ μέτωπον πρὸς βορρῶν (εἰκ. 6 καὶ 7). Ἀμφοτέρωθεν τερματίζεται ἀποτόμως ἀνευ γωνίας ἢ γωνιακῆς προεξοχῆς ὡς ἀντερείσμα-

¹ Τὸ διάγραμμα ὀφείλεται εἰς τὸν Σχολικὸν Ἀρχιτέκτονα Κρήτης κ. Γ. Σταυρίδην καὶ εἰς τὸν βοηθὸν αὐτοῦ κ. Στ. Ζεῖμπεκάκη, πρὸς οὓς ἐκφράζω καὶ ἐντεῦθεν τὰς εὐχαριστίας μου.

τος. Κατὰ τὸ δυτικὸν τμήμα ἡ θεμελίωσις στηρίζεται ἐπὶ τοῦ φυσικοῦ βράχου, ἀποτελεῖται δὲ ἐξ ἑνὸς μόνου στρώματος ἐκ πωρίνων, πελεκητῶν καὶ ὀρθογωνίων πλακῶν (εἰκ. 8). Ἐπὶ τοῦ τοιοῦτου στερεοβάτου, ἀλλ' εἰς 0,37 μ. ἐσώτερον τῆς ἐξωτερικῆς γραμμῆς αὐτοῦ, ἥτις οὕτω σχηματίζει βαθμίδα, ἐγείρεται δόμος ἐκ τετραπλευρῶν καὶ χαμηλῶν πελεκητῶν λίθων (σιδηρόπετρας) ὀριζοντίως διηυθετημένων, ἐπὶ τοῦ τοιοῦτου δὲ κρηπιδώματος, προεξέχοντος



Εἰκ. 8. Τὸ δυτικώτατον τμήμα τοῦ βορείου περιβόλου ἑλληνικοῦ κτίσματος Πολυῤῥηνίας.

μόλις περὶ τὰ 0,05 μ., ὑψοῦται πλέον ἢ κάθετος κυρία γραμμὴ τοῦ τοίχου (εἰκ. 9). Ὁ τοῖχος εἶναι κατεσκευασμένος διὰ σκληρῶν λιθοπλίνθων (σιδηρόπετρας). Τὸ μεγαλύτερον εἰς ὕψος σφζόμενον τμήμα του, ὅπερ εἶναι, ὡς ἀπέδειξαν αἱ σημεριναὶ ἀνασκαφαί, τὸ ὑπὸ τοῦ Halbherr ἀνασκαφέν τμήμα (βλ. ἀνωτέρω), διατηρεῖ ἑπτὰ δόμους, ἐξ ὧν οἱ μὲν ἐξ κατώτεροι εἶναι χαμηλαὶ καὶ μικραὶ λιθόπλινθοι ὀριζοντίως διηυθετημένα, ὁ δὲ ἀνώτατος ἑβδομος δόμος ἔχει μεγάλας λιθοπλίνθους (μῆκ. 2,50 καὶ ὕψ. 0,95 μ.) ἐστημένας ὀρθὰς (εἰκ. 10).

Ἡ τοιχοδομία, ἄρα, τοῦ μνημείου φέρει τὸν χαρακτῆρα τοῦ ψευδοῖσοδομικοῦ λεγομένου ρυθμοῦ. Ἐνταῦθα ὅμως δὲν ἐναλλάσσονται κανονικῶς οἱ ταπεινοὶ καὶ ὑψηλοὶ δόμοι, ὡς ἀπαιτεῖ

ὁ κανὼν (Χρ. Τσουντα: 'Ιστορία Ἀρχ. Ἑλλ. Τέχνης, σελ. 466), ἀλλ' ὑπὸκείται ἐξ ταπεινοὶ δόμοι καὶ ὑπέρκειται ὁ ἕβδομος ὑψηλὸς (ὀρθοστάτης) δόμος. Ἡ τοιαύτη, ἐν τούτοις, ἀρχιτεκτονικὴ διάταξις ἀπαντᾷ μόνον εἰς τὸ περιγρα-



Εἰκ. 9. Ἡ κάθετος κυρία γραμμὴ τοῦ βορείου περιβόλου ἑλληνικοῦ κτίσματος Πολυρῶνης.



Εἰκ. 10. Τὸ μεγαλύτερον εἰς ὕψος σφζόμενον τμήμα τοῦ βορείου περιβόλου ἑλληνικοῦ κτίσματος Πολυρῶνης.

φὲν τμήμα. Δὲν ἔχει ὅμως οὕτω καὶ εἰς τὴν ἀνατολικωτέραν συνέχειαν τοῦ τοίχου, ὅπου οἱ ὀρθοστάται ὑπέρκεινται τριῶν ἢ δύο ταπεινῶν δόμων, ὅπως κατὰ τὸ μέσον τοῦ τοίχου, ἀνα-

λόγως πρὸς τὴν ἀνιοῦσαν φυσικὴν διαμόρφωσιν τοῦ βραχώδους ἐδάφους. Τοῦτο ἰδίως παρατηρεῖται κατὰ τὸ ἀνατολικὸν ἄκρον, ὅπου οἱ ὀρθοστάται ἀποτελοῦσι τὸν μόνον ἐπὶ τῆς γῆς δόμον, διότι, ἀκολουθοῦντες τὴν εἰς ὑψηλότερον ἐπίπεδον εὐρισκομένην ἐνταῦθα βραχώδη ἐπιφάνειαν τοῦ ἐδάφους, χρησιμεύουσιν ὡς στερεοβάτης ἅμα καὶ ὡς κρηπίδωμα τοῦ τοίχου, τοποθετηθέντες ἀπ' εὐθείας ἐντὸς τεχνικῶς πελεκηθείσης ἐν τῷ βράχῳ αὐλακός (εἰκ. 11). Ἐντεῦθεν καὶ ἡ διαφορὰ εἰς ὕψος μετώπου μεταξὺ τῶν διαφορῶν ἰσοῦψῶν, ἐν τούτοις, τμημάτων τοῦ τοίχου, ἐξ ὧν τὸ τοῦ Halbherr ἔχει μέτωπον 3,09, τὸ τοῦ κέντρου ἢ μέσου 2,07 καὶ τὸ τοῦ ἀνατολικοῦ ἄκρου μόνον 0,97 μ. (πλὴν ἀνωτέρου δόμου προστεθέντος βραδύ-



Εἰκ. 11. Τὸ ἀνατολικώτερον τμήμα τοῦ βορείου περιβόλου ἑλληνικοῦ κτίσματος Πολυρῶνης.

τερον). Οὕτως ἔχουσι τὰ τῆς βορείας πλευρᾶς τοῦ τοίχου, ἡ ὁποία ἀποτελεῖ καὶ τὸ μέτωπον ἢ τὴν ἐξωτερικὴν ὄψιν τοῦ μνημείου. Τὸ ὅτι δὲ ἡ βορεία αὕτη πλευρὰ παρουσιάζει τὸ μέτωπον ἢ τὴν ἐξωτερικὴν, καὶ οὐχὶ τὴν ἐσωτερικὴν, ὄψιν τοῦ μνημείου, τοῦτο ἀποδεικνύεται οὐχὶ μόνον ἐκ τῶν προεξοχῶν τοῦ στερεοβάτου καὶ τοῦ κρηπιδώματος, αἱ ὁποῖαι, δίκην βαθμίδων, προεξέχουσι τοῦ κυρίως καθέτου μετώπου, ἀλλὰ καὶ ἐκ τοῦ ὅτι ἡ ἀμέσως βορείως πρὸ τοῦ ἐν γένει τοίχου βραχώδης ἐπιφάνεια τῆς γῆς ἀφέθη ἀνώμαλος, ὑψομένη βαθμιαίως ἀπὸ δυσμῶν πρὸς ἀνατολὰς καὶ προκαλοῦσα οὕτω, καθὼς εἴπομεν, τὸ ἀνισοῦπες τῶν ἐπιφανειῶν τῶν σφζομένων τμημάτων (εἰκ. 11). Τοῦτο, ἄλλως τε, ἐξάγεται εὐκόλως καὶ ἐκ τοῦ ὅτι οὐδεν τῶν ὀρθοστατῶν ὑπάρχοντος πτωχοῦ τοί-

χου, ὅστις συναποτελεῖ καὶ τὸ πάχος τοῦ ἐν γένει μνημείου (εἰκ. 12).

Τὸ πάχος τοῦτο ἢ πλάτος τοῦ τοίχου, βάθους ἐν ὄλῳ 1,35 μ., σχηματίζεται, ὅπου μὲν οἱ ὀριζόντιοι δόμοι, ἐκ τοῦ βάθους αὐτῶν (ἀπὸ 0,50 - 1 μ.) καὶ ἄλλων συμπληρωματικῶν θραυστῶν λίθων (παρῶν καὶ σκληρῶν, ἀναμίξ), ὅπου δὲ οἱ ὀρθοστάται ἐκ τοῦ πάχους αὐτῶν (0,42 μ.) καὶ τοῦ ὑπολοίπου συμπληρωματικοῦ ὁμοίου ὄλκτου¹. Ἡ τοιχοποιία τοῦ πάχους φαίνεται



Εἰκ. 12. Ἡ ὀπισθία πλευρὰ τοῦ βορείου περιβόλου ἑλληνικοῦ κτίσματος Πολυθρησίας (ἢ ὁποῖα δεικνύει καὶ τὸ πάχος τοῦ τοίχου).

μάλιστα εὐκρινέστερον ὀπισθεν τοῦ τμήματος Halbherr, ὅπου, πλὴν τῆς περιγραφείσης διευθετήσεως καὶ κατασκευῆς, παρατηρεῖται ἐπὶ πλέον ὅτι, πρὸς στερεωτέραν σύσφιγξιν καὶ στερεώσιν τοῦ ὀπισθίου τούτου τοίχου, ὑπάρχουσι λιθόπλινθοι (πάχος ἀπὸ 0,15 - 0,45 καὶ μήκους ἀπὸ 1 - 1,45 μ.), αἵτινες, ἐσφηνωμένοι οὕσαι κατὰ πάχος μεταξὺ τῶν ὀρθοστατῶν ὡς κλειδιά, εἰσδύουσι διὰ τοῦ μήκους αὐτῶν νοτίως, καταλαμβάνουσαι ὅλον τὸ βάθος τοῦ τοίχου καὶ ἀποτελοῦσαι, οὕτω, διαμερίσματα μεταξὺ τῶν ὁμοίων εἶναι ἐκτισμένοι διὰ πηλοῦ οἱ θραυστοὶ μικροὶ λίθοι τῆς συμπληρωματικῆς τοιχοδομίας. Αἱ ἐπιμηκέστεραι μάλιστα κλειδες αὗται (1,45 μ.) προβάλλουσιν, ὡς εἰκός, καὶ πέραν τοῦ πλάτους τοῦ τοίχου.

Ἄξία προσοχῆς τυγχάνει ἐνταῦθα ἡ παρατήρησις ὅτι ἡ μὲν ἐσωτερικὴ τῶν ὀρθοστατῶν πλευρὰ, ἀθέατος, ὡς εὐνόητον, οὕσα ἐκ τῆς

¹ Ὁ ὀπίσθιος οὗτος τοῖχος εἶναι πολλαχοῦ κατεστραμμένος, ἰδίως δὲ πρὸς τὸ ἀνατολικὸν τμήμα, ἐνθα ἀπεκαλύφθησαν τάφοι χριστιανικῶν χρόνων.

συγκολλήσεώς της πρὸς τὸ ὑπόλοιπον πάχος τοῦ τοίχου, ἔχει τὴν ἐπιφάνειαν λεῖαν διὰ σμίλης· ἀντιστρόφως δὲ ἡ ἐξωτερικὴ, θεατὴ, βεβαίως, μετωπικὴ πλευρὰ εἶναι ἀμελέστερόν πως εἰργασμένη διὰ χονδροτέρας σμίλης, παρουσιάζουσα ἦττον λεῖαν καὶ ὁμαλὴν τὴν ἐπιφάνειαν.

Εἰς ποῖαν ἐποχὴν ἀνήκει τὸ μνημεῖον τοῦτο;

Βεβαιότατον, ἐν πρώτοις, εἶναι ὅτι εἶναι κτίσμα ἑλληνικῶν χρόνων. Τοῦτο συνάγεται ἀνεκδοιάστως ἐκ τῆς κατασκευῆς τοῦ πάχους τοῦ τοίχου, ὅπου ὡς συνδετικὴ ὕλη ἢ μέσον δὲν ἐχρησιμοποιήθη τὸ ἀμμοκονίαμα, ἦτοι τὸ μίγμα ἀσβέστου ἢ ἄμμου τὸ ἐν χρήσει κατὰ τοὺς ρωμαϊκοὺς χρόνους καὶ ἐντεῦθεν, ἀλλ' ὁ ἄπλοῦς πηλός, συνδετικὸν μέσον εἰς τὴν κατασκευὴν τοίχου ἀνεξαιρέτως μέχρι τοῦ 2^{ου} π. Χ. αἰῶνος, ὅποτε ἤρχισε χρησιμοποιουμένη βαθμηδὸν καὶ ἀντικαθιστῶσα τὸν πηλὸν καὶ ἡ ἀμμοκονία (Χρ. Τσουντα, ἔ. ἀ. σελ. 482).

Βέβαιον, λοιπόν, εἶναι ὅτι τὸ μνημεῖον εἶναι κτίσμα ἑλληνικῶν χρόνων· ἀλλὰ ποίας περιόδου; Δυστυχῶς οὐδεμίαν εὐρέθη ἐπιγραφικὴ μαρτυρία, ἵνα βεβαιωθῶμεν περὶ τῆς ἀκριβοῦς χρονολογίας. Ἐξετάζοντες ὅμως τὴν τεχνολογίαν τῆς ἐξωτερικῆς ὄψεως τοῦ κτηρίου, εὐρίσκουμεν ὅτι τοῦτο εἶναι ἔργον τῶν ἑλληνιστικῶν χρόνων καὶ δὴ τοῦ τέλους τοῦ 4^{ου} π. Χ. αἰῶνος. Εἰς τὸ συμπέρασμα τοῦτο καταλήγομεν, συνάγοντες τοῦτο ἀφ' ἑνὸς μὲν ἐκ τοῦ ψευδοϊσοδομικοῦ ῥυθμοῦ, ὅστις εἶναι τὸ χαρακτηριστικὸν γνώρισμα τῆς ἑλληνιστικῆς περιόδου, ἀφ' ἑτέρου δὲ ἐκ τῆς τραχείας μὲν διαμορφώσεως τοῦ μετώπου τῶν λιθοπλίνθων, ἀλλὰ λείας καὶ οὐχὶ κυρτῆς κατὰ τὸ μᾶλλον ἢ ἦττον ὄψεως αὐτῶν, ὡς διεμορφοῦντο αὗται συνήθως ἀμέσως μετὰ τὸν τέταρτον αἰῶνα. Τοῦτο, ἄλλως τε, συνάγεται καὶ ἐμμέσως ἐκ τῶν εὐρεθειῶν ἄλλοτε ἐνταῦθα ἐπιγραφῶν, ἐξ ὧν αἱ ἀρχαιότεραι εἶναι τῶν ἀρχῶν τοῦ 3^{ου} π. Χ. αἰῶνος (De Sanctis, ἔ. ἀ. σελ. 216 καὶ ἐξ.).

Εἰς τὴν ἐχρησίμευσεν ὁ πελώριος οὗτος εἰς μήκος τοῖχος;

Ἦτο, μήπως, ἀνάλημμα τοῦ ὑπερκειμένου εὐρέως ἐξώστου, ἐφ' οὗ ὑπῆρχον δημόσια κτίσματα, ὡς πιστεύει ὁ Spratt (ἔ. ἀ. σελ. 214), ἢ ἦτο τάχα τοῖχος τοῦ περιβόλου τοῦ ναοῦ ἢ τοῖχος τοῦ ὑποτιθεμένου ναοῦ, ὡς φρονεῖ ὁ Savignoni (ἔ. ἀ. σελ. 52);

Τὸ πρόβλημα τοῦτο θὰ ἐλύετο, ἐὰν ἐσώζετο ὅλον τὸ ὕψος τοῦ τοίχου. Διότι βέβαιον εἶναι ὅτι ὁ τοίχος εἶχε μεγαλύτερον ὕψος τοῦ σφζομένου. Τοῦτο συμπεραίνεται εὐκόλως ἐκ τῆς ἄνω ἐπιφανείας τῶν ἀνωτέρων ὀρθοστατῶν, ἐφ' ἧς παρατηροῦνται κοπαὶ καὶ αὐλακώσεις καὶ τὸρμοι πρὸς συναρμολόγησιν καὶ προσαρμογὴν αὐτῶν πρὸς λιθοπλίνθους ἀνωτέρου δόμου. Οὐδέν, ὅθεν, δυνάμεθα νὰ συμπεράνωμεν θετικόν, περὶ τῶν τριῶν ὡς ἄνω ὑποθέσεων

αὐτοῦ. Διότι κατὰ τὸ δυτικὸν μέρος φαίνεται οὗτος ἐξακολουθῶν δυτικώτερον, διερχόμενος κάτωθεν τῶν τάφων τοῦ σημερινοῦ νεκροταφείου τοῦ Ἄνω - Παλαιοκάστρου, τὸ ὁποῖον κεῖται ἐγγὺς τῆς βορειοδυτικῆς γωνίας τῆς ἐκκλησίας τῶν Ἁγίων Πατέρων. Ἔως ποῦ ἐκτείνεται δυτικώτερον ὁ τοίχος οὗτος δὲν κατέστη δυνατόν νὰ ἐξακριβώσωμεν δι' εὐνοήτους λόγους τὸ ἀνατολικὸν ὅμως ἄκρον του ἀπαντᾷ 11,40 μ. ἀνατολικώτερον τοῦ ἀνατολικοῦ ἄκρου τοῦ πρώτου



Εἰκ. 13. Εἰκὼν ληφθεῖσα ἐξ ἀνατολῶν καὶ δεικνύουσα ἀμφοτέρους τοὺς τοίχους. Ὁ πρὸς τὴν ἐκκλησίαν εἶναι ὁ Β τοίχος.

ἢ ἐρωτημάτων, προσπαθοῦντες ματαίως νὰ ἀντλήσωμεν ἀποδείξεις ἐκ τοῦ σφζομένου ὕψους. Καὶ τὸ μόνον μέσον, τὸ ἀπομένον πρὸς τοῦτο εἰς τὴν διάθεσιν ἡμῶν, εἶναι ἄλλος πελώριος καὶ οὗτος εἰς μῆκος δεύτερος τοίχος, ὁ ὁποῖος ἦλθεν εἰς φῶς νοτιώτερον τοῦ πρώτου.

Β'. Ὁ δεύτερος οὗτος τοίχος ἀπεκαλύφθη εἰς βάθος 0,50 μ. ἀπὸ τῆς ἐπιφανείας τοῦ χωραφίου, ὅπου ἐγείρεται ἡ ἐκκλησία τῶν Ἁγίων Πατέρων, καὶ μεταξὺ αὐτῆς καὶ τοῦ πρώτου τοίχου, ἀπὸ τοῦ ὁποῖου ἀπέχει νοτίως 6,73 μέτρα. Βαίνει καὶ οὗτος παραλλήλως ἀπὸ δυσμῶν πρὸς ἀνατολὰς καὶ ἔχει μῆκος 40,80 μ. (εἰκ. 13). Τοῦτο ὅμως δὲν εἶναι τὸ ὅλον μῆκος

τοίχου, ἦτοι λήγει εἰς τὰ 60,65 μ. ἀπὸ τοῦ ἀνασκαφέντος δυτικοῦ ἄκρου τοῦ πρώτου τοίχου. Ἐνταῦθα κάμπτεται πρὸς βορρῶν καί, σχηματίζων γωνίαν, εἰσδύει βορείως εἰς μῆκος 6,90 μ., ἐκεῖ δὲ περατοῦται ἀποτόμως, μόλις 2,50 μ. πρὶν συναντήσῃ τὴν ἔξωτερικὴν ἢ 1 μ. τὴν ἐσωτερικὴν νοτιήν γραμμὴν τοῦ ἐπίσης ἀποτόμως διακοπτομένου ἀνατολικοῦ ἄκρου τοῦ πρώτου τοίχου (εἰκ. 14).

Ἡ θεμελίωσις καὶ τοῦ δευτέρου τούτου τοίχου στηρίζεται ἐπὶ τοῦ φυσικοῦ βράχου, ἀποτελεῖται δὲ ἐξ ἐνὸς μόνου στρώματος ἐκ πωρίνων, πελεκητῶν ὀρθογωνίων πλακῶν, ὅπερ ἀποτελεῖ καὶ τὸν στερεοβάτην μὲ προεξέχουσαν βαθμίδα

0,09 μ. Ἐπὶ τῆς βάσεως ταύτης κεῖται ὁ πρῶτος τοῦ κρηπιδώματος δόμος, ὕψους 0,25 μ., ἀποτελούμενος ἐκ παρῶνων πελεκητῶν πλακῶν (μῆκους ποικίλου ἀπὸ 0,80 - 1,10 μ.), τὸ ὁποῖον ἀποτελεῖ καὶ τὸ πλάτος τοῦ σφζομένου καθ' ὅλην τὴν γραμμὴν δόμου (εἰκ. 14). Κατὰ τὸ ἀνατολικὸν ἄκρον σφζεται καὶ δευτέρος δόμος (ὕψους ὡσαύτως 0,26 μ.), ἀποτελούμενος καὶ οὗτος ἐκ παρῶνων, πελεκητῶν πλακῶν καὶ πατῶν ἐπὶ τοῦ πρώτου δόμου μὲ βαθμίδα πλάτους 0,38 μ. Τὸ πλάτος ὅμως τοῦ δευτέρου τούτου δόμου εἶναι μόνον 0,75 μ. (εἰκ. 15).



Εἰκ. 14. Γωνία τοῦ Β (δευτέρος δόμος) τοῖχου ἑλληνικοῦ κτίσματος Πολυῤῥηνίας.

Τὸ μέτωπον τοῦ τοῖχου τούτου εἶναι πρὸς νότον, ὡς συνάγεται οὐχὶ μόνον ἐκ τῆς θέσεως τῶν βαθμίδων, ἀλλὰ καὶ ἐκ τῆς βραχώδους διαμορφώσεως τοῦ πρὸς βορρᾶν τοῦ τοῖχου ἑδάφους, εὐρισκομένου εἰς τὸ ὕψος τοῦ πρώτου δόμου, τοῦ ὁποῖου τὰ βόρεια ἄκρα τῶν πλακῶν εἰσδύουσιν ὡς ὀδόντες ἐντὸς τῶν ἐπίτηδες πελεκηθεισῶν ἑσοχῶν τοῦ φυσικοῦ βράχου, ἵνα ἐπιτυγχάνηται οὕτως ἢ ἀσφαλεστέρα στερέωσις τοῦ πρώτου δόμου τοῦ κρηπιδώματος (εἰκ. 16).

Περὶ τῆς ἐποχῆς τοῦ δευτέρου τούτου τοῖχου τὸ μόνον χρονολογικὸν σημεῖον εἶναι οἱ πολλοὶ μετᾶλλινοι σύνδεσμοι, οἱ ὁποῖοι ἀνευρέθησαν ἐν τοῖς πέριξ χώμασι καὶ κινηταῖς λιθοπλίνθοις κατὰ τὴν ἀποκάλυψιν τοῦ μνημείου. Οἱ σύνδεσμοι οὗτοι εἶναι κατεσκευασμένοι ἐξ ὀρειχάλκου καὶ ἐπενδεδυμένοι διὰ μολύβδου. Ὁ τύπος τῶν εἶναι ὁ ἀγκιστροειδῆς λεγόμενος τύπος,

ὅστις σχηματίζεται διὰ τῆς ἀπλῆς λυγίσεως ἢ κάμψεως τῶν ἄκρων τετραπλεύρου μεταλλίνου ἥλου. Ὁ τύπος οὗτος ἦτο ἐν χρήσει μέχρι τῶν ἀρχῶν τοῦ πέμπτου αἰῶνος, τοποθετούμενος μέχρι τότε ἐντὸς τῶν συναρμολογουμένων λιθοπλίνθων μὲ τὰ ἄκρα πρὸς τὰ κάτω περιελθὼν ὅμως ἔκτοτε εἰς ἀχρησίαν, ἐτέθη πάλιν ἐν χρήσει κατὰ τὰ μέσα τῆς τετάρτης π.Χ. ἑκατονταε-



Εἰκ. 15. Στερεοβάτης μετὰ τοῦ πρώτου δόμου τοῦ κρηπιδώματος τοῦ Β τοῖχου ἑλληνικοῦ κτίσματος Πολυῤῥηνίας.

τηρίδος, ἀλλὰ τὴν φορὰν ταύτην τοποθετούμενος μὲ τὰ κέρατα πρὸς τὰ κάτω, ὡς ἐν τῷ ἡμετέρῳ τοίχῳ. Ἡ τοιαύτη χρῆσις τῶν συνδέσμων τοῦ τύπου τούτου ἐξηκολούθησεν ἔκτοτε καὶ κατὰ τοὺς ῥωμαϊκοὺς χρόνους (Fowler und Wheeler, A Handbook of Greek Archaeology, σ. 107). Κατὰ ταῦτα, ὡς ἀπώτατον χρονολογικὸν ὄριον τοῦ τοῖχου πρέπει νὰ λογισθῇ τὸ δευτέρον ἡμισυ τοῦ τετάρτου π.Χ. αἰῶνος.

Ἄλλ' ἢ χρονολογικὴ αὕτη κατάταξις τοῦ δευτέρου τούτου τοῖχου ὡς πιθανωτάτου ἔργου τοῦ τέλους τοῦ 4^{ου} π.Χ. αἰῶνος συμπίπτει μὲ τὴν χρονολόγησιν καὶ τοῦ πρώτου τοῖχου. Ἡ χρονολόγησις εἶναι πλέον ἢ πιθανὴ ὡς ἐκ τῆς προφανοῦς σχέσεως, ἣτις ὑπάρχει μεταξύ τῶν δύο κτισμάτων. Οὐδεμία, ἀληθῶς, ἐγείρεται ἀμφιβολία ὅτι ἀμφότεροι οἱ τοῖχοι ἀποτελοῦσι τμήματα ἑνὸς καὶ τοῦ αὐτοῦ μνημείου. Καὶ

τοῦτο, διότι ἀμφότεροι ἔχουσι τὸ κρηπίδωμα κατεσκευασμένον ἐκ πωρίνων πελεκητῶν πλακῶν, ἔχουσι τὴν αὐτὴν κατεύθυνσιν ἀπὸ δυσμῶν πρὸς ἀνατολὰς καὶ βαίνουσι παραλλήλως, ἀπέχοντες ἀλλήλων μόλις 7 μέτρων. Ἡ μόνη ὑπάρχουσα μεταξύ των διαφορὰ εἶναι ὅτι ἔχουσι τὸ μέτωπον ἐστραμμένον ὁ μὲν πρῶτος πρὸς βορρᾶν, ὁ δὲ δευτέρος πρὸς νότον καὶ ὅτι ἡ μὲν ἄνω ἐπιφάνεια τοῦ ὑποβάθρου ἢ στερεοβάτου τοῦ πρώτου εὐρίσκεται εἰς βάθος 3,09 μ.

Ἀληθῶς, ἡ ὁμοιομορφία τῆς τοιχοδομίας, ἡ αὐτὴ χρονολόγησις καὶ ἡ στενὴ γειννίασις εἶναι ἐνισχυτικώτατα ἐπιχειρήματα ὑπὲρ τῆς ἀπόψεως ταύτης, ἡ διαφορετικότης δὲ εἰς κατεύθυνσιν μετώπων καὶ ἐπιπέδων φανερόνουν ὅτι ὁ μὲν πρῶτος τοῖχος πρέπει νὰ ἐχρησίμευεν ἢ ὡς ὁ βόρειος τοῖχος περιβόλου τῆς εἰς ὕψος 3,09 μέτρων εὐρισκομένης ἐπιφανείας τοῦ ἔξωστου ἢ ὡς ἀπλοῦν ἀνάλημμα αὐτοῦ, ὁ δὲ δευτέρος θὰ ἐχρησίμευεν ἀσφαλῶς ὡς ὑπόβαθρον πτεροῦ ἢ



Εἰκ. 16. Βραχῶδης διαμόρφωσις πρὸς βορρᾶν τοῦ πρώτου δόμου τοῦ Β τοίχου ἑλληνικοῦ κτίσματος Πολυρῆνιας.

ἀπὸ τῆς ἀνωτάτης γραμμῆς τοῦ ἀνωτάτου σφζομένου δόμου αὐτοῦ, ἢ τοῦ δευτέρου δὲ εἰς βάθος μὲν 0,50 μ. ἀπὸ τῆς ἀνωτάτης ἐπιφανείας τοῦ δευτέρου σφζομένου πρὸς τὸ Ἀνατολικὸν ἄκρον δόμου, ἀλλὰ καὶ εἰς τὴν αὐτὴν ὅμως ἀνωτάτην γραμμὴν τῶν σφζομένων ὀρθοστατῶν τοῦ πρώτου τοίχου.

Ἀλλὰ καὶ ἡ ἀνομοιότης ἢ ἡ διαφορετικότης αὕτη ἐνισχύει τὴν ἐκ τῆς ἀνωτέρω παρατηρηθείσης ὁμοιότητος γνώμην ὅτι ἀμφότερα τὰ κτίσματα ἀνήκουσιν εἰς τὸ αὐτὸ μνημεῖον, ἐπὶ πλέον δέ, ὅπερ καὶ τὸ σπουδαιότερον, χύνουσι φῶς εἰς τὸ ζήτημα τοῦ προορισμοῦ ἑνὸς ἐκάστου τούτων.

περιστάσεως κιονοστοιχίας μεγάλου κτηρίου καὶ δὴ ναοῦ.

Εἰς τὸ συμπέρασμα τοῦτο περὶ τοῦ προορισμοῦ τῶν δύο κτισμάτων καταλήγει τις, ἀποκλειομένης τῆς ὑποθέσεως ὅτι ὁ πρῶτος τοῖχος πιθανὸν νὰ ἐχρησίμευεν ὡς ὁ κύριος τοῖχος τοῦ ὑποτιθεμένου μεγάλου κτηρίου. Τοιαύτη ὑπόθεσις ἀποκλείεται οὐχὶ μόνον ἐκ τοῦ λόγου ὅτι ἡ ἐσωτερικὴ ἐπιφάνειά του στερεῖται οἰασδῆποτε λείας λιθίνης ἐπενδύσεως, οὐχὶ μόνον ἔνεκα τοῦ ὑπερβολικοῦ ὕψους τῶν 3,09 μέτρων, τὸ ὅποιον χωρίζει τὰ βασικὰ ἐπίπεδα τῶν δύο τοίχων, ἀλλὰ κυρίως διότι ἐν τοιαύτῃ περιπτώσει ὁ δευτέρος τοῖχος θὰ ἦτο ἐσωτερικὴ κιονο-

στοιχία τοῦ ναοῦ. Τοιαύτη ὁμως κιονοστοιχία εἰς τὸ μέσον τοῦ ναοῦ δὲν θὰ εὑρίσκητο, διαιροῦσα αὐτὸν εἰς δύο κλίτη, διότι τὸ ἔσωτερικὸν πλάτος τοῦ ναοῦ θὰ ἦτο τότε $7+7=14$ μόνον μέτρων — τοῦτέστι πλάτος δυσαναλόγως μικρὸν πρὸς τὸ μέγα μῆκος τοῦ κτηρίου. Ἄλλ' οὔτε ὡς βορεία κιονοστοιχία τρικλίτου ναοῦ δύναται νὰ ὑποτεθῆ, διότι καὶ πάλιν τὸ πλάτος $(7+14+7)=28$ μέτρων θὰ ἦτο δυσαναλόγως μέγα πρὸς τὸ μῆκος τοῦ ναοῦ.

Ἄλλὰ καὶ ὡς πρὸς τὸν δευτέρου τοῖχον, ὅτι πιθανὸν οὗτος νὰ ἀπετέλει αὐτὸν τοῦτον τὸν βόρειον τοῖχον τοῦ ἐν λόγῳ κυρίου οἰκοδομή-



Εἰκ. 17. Ἡμιτελὲς δωρικὸν κιονόκρανον καὶ σπόνδυλος Πολυῤῥηνίας.

ματος, καὶ ἡ ὑπόθεσις αὕτη ἀποκλείεται ἔνεκα τῆς στενῆς ἐπιφανείας (0,75 μ.) τοῦ δευτέρου σφζομένου δόμου αὐτοῦ (ἐφ' οὗ δὲν ἐφάνησαν, ὡς εἰκὸς, ἴχνη σπονδύλων). Δεδομένου δὲ ὅτι τὸ πλάτος τοῦ ὑπερκειμένου τρίτου λογιστέου δόμου θὰ ἦτο ἀναγκαίως στενώτερον, τοῦλάχιστον κατὰ τὸ 0,15 μ. τοῦ δευτέρου σφζομένου δόμου, ἦτοι θὰ ἦτο περὶ τὰ 0,60 μ., ἔχομεν τοσοῦτον μικρὸν πλάτος τοῦ τοίχου τούτου, ὥστε εὐλόγως νὰ ὑποθέσωμεν ὅτι πρόκειται περὶ στυλοβάτου πτεροῦ.

Καί, ἀληθῶς, οἱ εὑρεθέντες τῆδε κακεῖσε ἐν τοῖς μεταγενεστέροις στρώμασι σπόνδυλοι καὶ δωρικὸν κιονόκρανον, εὑρεθὲν ἐν τινι γειτονικῷ χωραφίῳ, ἀναλογουσι πλήρως πρὸς τὸ πλάτος τοῦ τοίχου, διότι ἔχουσι διάμετρον 0,55 μ. Σπόνδυλοι καὶ κιονόκρανον εἶναι κατεσκευασμένοι ἐκ σκληροῦ ἐγχωρίου λίθου. Καὶ οἱ μὲν σπόνδυλοι εἶναι ἀρῥάβδωτοι τὸ δὲ κιονόκρα-

νον ἔχει μὲν τὸν ἐχῖνον στρογγύλον, ἀλλ', ὡς ἀφεθὲν ἡμιτελὲς, δὲν φέρει δακτυλίους (εἰκ. 17).

ΓΕΝΙΚΑ ΣΥΜΠΕΡΑΣΜΑΤΑ

Κατὰ πᾶσαν, λοιπόν, πιθανότητα, ὁ μὲν πρῶτος τοῖχος εἶναι τοῖχος περιβόλου ἢ ἀνάλημμα, ὁ δὲ δεύτερος πτερὸν μνημείου, τὸ ὁποῖον ἀπετέλει ἢ μέρος ἢ ἐξάρτημα ἐτέρου μεγάλου κτίσματος ἀναζητητέου παραλλήλως αὐτοῦ νοτιώτερον.

Ὅποῖόν τι ἦτο τὸ μέγα τοῦτο ἀναζητητέον κτίσμα — ναὸς ἢ ἄλλο τι δημόσιον ἴδρυμα;

Περὶ τοῦ ζητήματος τούτου οὐδὲν δυνάμεθα νὰ συμπεράνωμεν, ἐπὶ τοῦ παρόντος καὶ μέχρι τῆς τελειωτικῆς ἀνασκαφῆς τοῦ χώρου, ἅτε στερούμενοι θετικῶν στοιχείων.

Εἶναι ὁμως λογικῶς πιθανὸν ὅτι πρόκειται περὶ μεγάλου ναοῦ. Τοῦτο εἰκάζεται οὐχὶ μόνον ἐκ τῆς ἐν γένει διατάξεως τῶν ἀποκαλυφθέντων τοίχων, ἀλλ' ἰδίως ἐκ τῆς πληθύσεως τῶν ἐπιγραφῶν, αἵτινες, κατὰ καιρούς, εὑρέθησαν ἐν τῷ χώρῳ τούτῳ καὶ αἵτινες εὑρίσκονται νῦν, ὡς ἐπὶ τὸ πλεῖστον, ἐντετοιχισμένοι ἐπὶ τῶν τοίχων τῆς νεωτέρας ἐκκλησίας τῶν Ἁγίων 99 Πατέρων¹. Δυστυχῶς, οὐδεμία τῶν ἐπιγραφῶν τούτων δίδει βάσιν, ἵνα εἰκάσωμεν καὶ εἰς ποίαν θεότητα ἦτο ἀφιερωμένος ὁ ἀναζητητέος οὗτος ναός. Ἡ ὑπὸ τοῦ De Sanctis δημοσιευομένη, μεταξὺ ἄλλων, μόνη εὑρεθεῖσα ἐνταῦθα ἀναθηματικὴ ἐπιγραφή, ἡ ἀναφερομένη εἰς τὸν Πᾶνα (De Sanctis, ἔ. ἀ. σελ. 199, ἀρ. 1), δὲν λύει τὴν ἀπορίαν ἡμῶν. Θὰ ἦτο, ἀληθῶς, λίαν εὐπρόσδεκτος, ὡς λογικῶς συνεπῆς πρὸς τὰ πράγματα, ἡ ὑπόθεσις ὅτι ὁ ναὸς οὗτος ἰδρύθη ὑπὸ τῶν κατοίκων τῆς κατ' ἐξοχὴν « πολλὰ ῥήνεα » τρεφούσης Πολυῤῥηνίας καὶ ἀφιερῶθη, τούτου ἔνεκεν, εἰς τὸν προστάτην τῶν ποιμένων Πᾶνα. Ἄλλὰ τὸ γεγονός ὅτι ἐπὶ τῶν πολλῶν τύπων τῶν νομισμάτων τῆς Πολυῤῥηνίας δὲν ἀπεικονίζεται ὁ Πᾶν (ἅπαξ δὲ μόνον ἀπεικονίζεται ἡ μορφή τοῦ Κερασφόρου - Διονύσου (Svoronos, σελ. 281, ἀρ. 39), τοῦ οἵου ὁ Πᾶν ἦτο ἀπλοῦς ἀκόλουθος, καὶ ἡ ἐν-

¹ Ἡ ἐκκλησία αὕτη (εἰκ. 4) ἰδρύθη τῷ 1896, κατεσκευάσθη δὲ διὰ τοῦ ἀρχαίου ὑλικοῦ παλαιότερας χριστιανικῆς ἐκκλησίας ἐρειπωμένης ἐντὸς τοῦ αὐτοῦ χωραφίου (Pashley, ἔ. ἀ. σελ. 47 — Savignoni, ἔ. ἀ. σελ. 331 καὶ De Sanctis, ἔ. ἀ. σελ. 199).

τεῦθεν συνέπεια ὅτι ἄλλως θὰ συνέβαιναν, ἐὰν ὁ μέγας οὐτός ναός, ὅστις ἦτο, ἀναμφιβόλως, τὸ μέγιστον ἱερὸν ἐν Πολυρῶνι, ἦτο ἀφιερωμένος εἰς τὸν Πᾶνα, τὸ γεγονός, λέγομεν, τοῦτο καὶ τὸ συμπέρασμα ἀναγκάζουσιν ἡμᾶς νὰ ἀποκλείσωμεν τὴν ὑπόθεσιν ταύτην. Καὶ ἀπομένει νὰ ὑποθέσωμεν ὅτι πρόκειται περὶ τοῦ περιφώμου τῆς Δικτύνης ναοῦ, ὅστις, κατὰ Στράβωνα, εὐρίσκειτο ἐνταῦθα: «Πολυρῶνιοι, παρ' οἷς τὸ τῆς Δικτύνης ἱερὸν» (Στράβ. Χ, σελ. 479). Σημειωτέον ὅτι ὁ De Sanctis ἐρμηνεύει τὸ χωρίον τοῦτο τοῦ Στράβωνος ὡς σημαῖνον οὐχὶ τὴν ὑπαρξίν ναοῦ ἐν Πολυρῶνι, ἀλλὰ τὸ εἰς τὴν πόλιν τῶν Πολυρῶνιων ἀνήκον ἱερὸν τῆς Δικτύνης: — τὸ Δικτύνναιον, τὸ ὁποῖον εὐρίσκειτο ἐπὶ τοῦ ἀκρωτηρίου Τίτυρον (ἢ Σπάθα) (De Sanctis, ἔ. ἀ. σελ. 220). Ἐνισχυτικὴ τῆς γνώμης ταύτης εἶναι, νομίζομεν, ἡ δημοσιευομένη ὑπὸ τοῦ J. S. Myres (J.H.S. 1896 σ. 180) ἐπιγραφή, καθ' ἣν ὁ Πολυρῶνιος Αἰτύρος Τάσκινος ἀφιερώνει τὴν ἑαυτοῦ εἰκόνα εἰς τὴν Δίκτυναν, ἐπιγραφή, ἣτις εὐρέθη παρὰ τὸ Δικτύνναιον τοῦ ἀκρωτηρίου, εἶναι δὲ ἤδη ἐντοιχισμένη ἐπὶ τῆς Μονῆς Γωνιάς, οὐχὶ μακρὰν τοῦ Δικτυνναίου (ὁμοίως Fr. Blass: Die kretischen Inschriften, σελ. 326 καὶ ἔξ.). Μὴ ἀποκρούων τὴν ἐρμηνείαν ταύτην τοῦ De Sanctis ὁ Savignoni δὲν ἀποκλείει τὴν ὑπαρξίν ναοῦ τῆς Δικτύνης καὶ ἐν Πολυρῶνι (Savignoni, ἔ. ἀ. σελ. 99, σημ. 1), διότι τοιαῦτα ἱερά ὑπῆρχον, ὁμολογουμένως, καὶ ἀλλαχοῦ τῆς Κρήτης, ὡς ἐν τῇ γειτονικῇ Φαλασάρῃ, τῷ ἐπιπέτῳ τῆς Πολυρῶνιαι (Δικαίραχος: Βίος τῆς Ἑλλάδος, 118), καὶ ἐν Μάλλοις τῆς Χερσοννήσου (Spratt, ἔ. ἀ. II, σελ. 210). Τοιαύτην γνώμην ἔχει καὶ ὁ Σβορώνος (Svoronos, ἔ. ἀ. σελ. 274), γνώμην τὴν ὁποίαν πρωτίστως ἐνισχύουσιν οἱ πολλοὶ τύποι τῶν νομισμάτων τῆς Πολυρῶνιαι, ἐφ' ὧν εἰκονίζεται ἡ μορφή τῆς Ἀρτέμιδος (Svoronos, ἔ. ἀ. νομίσματα ὑπ' ἀρ. 15-20, σελ. 278 καὶ ἔξ.)

Τοιοῦτου τινός, λοιπόν, ναοῦ πιθανὸν νὰ ἀπετέλουν μέρη ὁ δεύτερος τοῖχος ὡς τὸ βόρειον πτερὸν καὶ ὁ πρῶτος ὡς ὁ βόρειος τοῖχος τοῦ περιβόλου ἢ ἀπλῶς τὸ ἀνάλημμα τοῦ ἰσοπεδωμένου χώρου, ἐφ' οὗ ὁ ναός. Πιθανώτερον, ἐν τούτοις, εἶναι ὅτι ὁ ἀποκαλυφθεὶς δεῦτερος (νό-

τιος) τοῖχος δὲν ἦτο τὸ βόρειον πτερὸν τοῦ ἀναζητητέου, νοτιώτερον, μεγάλου ναοῦ, ἀλλὰ τὸ κρηπίδωμα κιονοστοιχίας, ἣτις μετὰ τοῦ πρῶτου πρὸς βορρῶν τοῖχου συναπετέλει ἑξάστημα μὲν πάντως ἐκείνου, ἀλλ' αὐτοτελὲς οἰκὸδόμημα. Εἰς τὴν εἰκασίαν ταύτην ὀδηγεῖ ἡ γωνιακὴ προεξοχὴ τοῦ δευτέρου τοῖχου, ἣτις σχηματίζεται κατὰ τὸ 60^{ον} μέτρον πρὸς τὸ ἀνατολικὸν ἄκρον τοῦ τοῖχου, ὡς εἶδομεν ἀνωτέρω (εἰκ. 14), καὶ ἣτις εἰσχωρεῖ βορείως εἰς βάθος 6,90, ἐνθα περατοῦται ἀποτόμως, μολίς 2,50 μέτρα πρὶν φθάσῃ τὴν ἐξωτερικὴν νοτιήν γραμμὴν τοῦ ἐπίσης ἀποτόμως διακοπτομένου ἀνατολικοῦ ἄκρου τοῦ πρῶτου ψευδοῖσοδομικοῦ τοῖχου. Ἔχομεν τὴν γνώμην ὅτι αἱ προσεχεῖς βαθύτεραι ἀνασκαφαὶ καὶ ἐνταῦθα καὶ ἐν τῇ δυτικῇ ἄκρᾳ ἀμφοτέρων τῶν τοίχων θὰ φέρωσιν εἰς φῶς καὶ τοὺς στενοὺς τοίχους, οἵτινες θὰ ἦναι τοὺς ἀποκαλυφθέντας ἤδη μακροὺς τοίχους, διὰ νὰ ἀποδειχθῇ, ὅπερ πιστεύομεν ὡς πιθανώτερον, ὅτι, τοῦτέστι, οἱ παρουσιασθέντες τοῖχοι ἀποτελοῦσι μέρη στενομάκρου κτηρίου, ἀνήκοντος μὲν εἰς τὸν ἀναζητητέον, περαιτέρω καὶ νοτιώτερον, ναόν, ἀλλ' ἀνεξαρτήτου ἀπ' ἐκείνου ὡς αὐτοτελοῦς κτηρίου. Τὴν ἄποψιν ταύτην στηρίζομεν εἰς τὸ ὅτι τὸ μέτωπον τοῦ δευτέρου τοῖχου δὲν εἶναι πρὸς βορρῶν, ὡς θὰ ἔπρεπε, ἐὰν ἦτο τὸ βόρειον πτερὸν τοῦ ὑποτιθεμένου ναοῦ, ἀλλὰ βλέπει πρὸς νότον, παρουσιάζον οὕτω τὴν εἴσοδον εἰς τὸ ἐσωτερικὸν κτηρίου εἰσδύοντος πρὸς βορρῶν. Τὴν βásiμον ταύτην ὑπόθεσιν ἐνισχύει καὶ ἡ πρὸς βορρῶν γωνιακὴ προέκτασις τοῦ τοῖχου, πρᾶγμα τὸ ὁποῖον δὲν θὰ ἐγένετο, ἐὰν ἐπρόκειτο περὶ πτεροῦ ναοῦ, ἔτι δὲ καὶ ἡ ἀνεύρεσις ὑπερθύρου (μῆκ. 2, πλ. 0,80 καὶ ὕψ. 0,40 μ.) κατὰ τὸ ἀνατολικὸν πλάτος (εἰκ. 18), ἀκριβῶς, δηλαδὴ, κατὰ τὴν ἀνατολικὴν πλευρὰν τοῦ κρηπιδώματος, ὁπόθεν, κατὰ κανόνα, ἀνέβαινον. Κατὰ πάσαν, λοιπόν, πιθανότητα οἱ δύο ἀποκαλυφθέντες τοῖχοι ἀπετέλουν κτίσμα, μήκους 60,65 καὶ ἐσωτερικοῦ πλάτους 6,73 μ., τὸ ὁποῖον εἶχε τὴν ὀπισθίαν πλευρὰν πρὸς βορρῶν, τὴν πρόσοψιν πρὸς νότον καὶ τὴν εἴσοδον κατὰ τὴν στενήν, ἀνατολικήν, ἕως δὲ καὶ τὴν δυτικὴν, πλευρὰν.

Τίνα προορισμὸν εἶχε τοιοῦτο στενόμακρον κτήριο; Εὐλόγος εἶναι ἡ ὑπόθεσις ὅτι πρόκει-

ται περί στοᾶς, ἢ ὁποία θὰ ἐπλαισίον ἀπὸ βορρᾶ τὸν ἐκτεινόμενον πρὸς νότον χῶρον τοῦ ἐξώστου, ἐφ' οὗ πρέπει νὰ ὑπῆρχον μεγάλα οἰκοδομήματα καὶ ἰδίως ὁ ἀναζητητέος μέγας ναός.

Δὲν εἶναι ὅμως παράδοξον καὶ νὰ ὑποθέσῃ τις ὅτι πρόκειται μᾶλλον περὶ πελωρίου βωμοῦ. Ἡ περίπτωσις δὲν εἶναι ἀσυνήθης εἰς τὴν ἑλληνιστικὴν περίοδον, εἰς ἣν ἀνήκει καὶ τὸ ἡμέτερον μνημεῖον. Παράδειγμα ἀξιοσημείωτον, καὶ διὰ τὴν ἐποχὴν καὶ διὰ τὰς ἀναλογίας τῶν διαστάσεων του, εἶναι ὁ ἐν Συρακούσαις μέγας βωμὸς (μῆκ. 199 καὶ πλάτ. 22,50 μ.), τὸν



Εἰκ. 18. Ὑπέρθυρον (ἀνασκαφαὶ Πολυῤῥηνίας).

ὁποῖον ἴδρυσεν Ἰέρων ὁ Β΄. κατὰ τὸν τρίτον π.Χ. αἰῶνα (269 - 215). Οὕτω μέγας εἰς ἀναλογίαν διαστάσεων (60×7) βωμὸς καὶ ἐν Πολυρηνίᾳ δὲν ἀπάδει οὔτε πρὸς τὴν ὑπὸ τοῦ Σουῖδα ἀναφερομένην φήμην ὅτι τὸ «Πολυῤῥηνον (ἦτο) τόπος Κρήτης ἐνθα τοῖς Θεοῖς ἔθυσον», οὔτε πρὸς τὴν ἐποχὴν τῶν ἀρχῶν τῶν ἑλληνιστικῶν χρόνων καὶ διὰ τὸ ἐπικρατοῦν τότε ἐπιδεικτικόν πνεῦμα πρὸς ἴδρυσιν μεγάλων καὶ ἐπιβλητικῶν βωμῶν, ἱερῶν καὶ ἄλλων δημοσίων κτισμάτων, καὶ διὰ τὴν ἐν γένει ἀκμὴν τῆς Πολυῤῥηνίας, ἢ ὁποία, κατὰ τὴν περίοδον ταύτην, ἦτο ἡ σημαντικωτέρα πόλις τῆς Δυτικῆς Κρήτης.

Ἄλλ' εἴτε περὶ τμήματος ναοῦ πρόκειται, εἴτε περὶ στοᾶς ἢ βωμοῦ, τὸ βέβαιον εἶναι ὅτι ὁ μὲν ἐξωτερικός, βόρειος τοῖχος ἀπετέλει τὸν ὀπίσθιον τοῖχον τοῦ κτηρίου, ὁ δὲ ἐσωτερικός (νότιος) τὴν πρόσοψιν αὐτοῦ, ἦτοι τὸ πτερόν, τὸ ὁποῖον ἦτο κεκοσμημένον διὰ κίωνων δωρικοῦ ῥυθμοῦ καὶ ὅτι ὁ μεταξὺ τῶν τοίχων

χῶρος, ἦτοι τὸ ἐσωτερικὸν τοῦ κτηρίου, δὲν ἦτο, πιθανῶς, πλακόστρωτον.

Γ'. Τοῦτο φαίνεται ἐκ τοῦ ἀνασκαφέντος μεταξὺ τῶν δύο τοίχων χῶρου. Ἀληθῶς, οὐδὲν σημεῖον πλακοστρώσεως ἀνεφάνη ἐνταῦθα μέχρι τῆς ἐπιφανείας, ἣτις ἀντιστοιχεῖ πρὸς τὸ ὕψος τοῦ βορείου τοίχου, ἐνθα ἤρχιζε, φαίνεται, ἡ ἐσωτερικὴ ἐπέκτασις αὐτοῦ. Ἄλλ' ἢ ἔλλειψις ἀποδοτέα, ἴσως, εἰς τὴν καταστροφὴν, ἣτις ἐπῆλθεν ἐνταῦθα διὰ τῆς μετατροπῆς τοῦ χῶ-



Εἰκ. 19. Ἐπιτύμβιος χριστιανικὴ στήλη. Ὅπισθία ὄψις.

ρου εἰς νεκροταφεῖον καὶ εἰς παλαιότερους χριστιανικοὺς χρόνους καὶ σήμερον. Τῷ ὄντι, πλεῖστοι εὐρέθησαν ἐνταῦθα τάφοι, ἀκόμη καὶ ἐπὶ τοῦ πάχους τοῦ βορείου τοίχου. Ἄπαντες εἶναι χριστιανικῶν χρόνων, πλην δύο, ὅπου εὐρέθησαν ἀγγεῖα καὶ χαλκᾶ ἐνώτια. Οἱ χριστιανικοὶ τάφοι οὗτοι εἶναι μάλιστα μεσαιωνικῆς ἐποχῆς, ὡς τεκμηριοῦται ἐκ τῶν γραμμάτων τῆς ἐξῆς ἐνεπιγράφου στήλης (εἰκ. 19):

†	†
ΥΘΥΗΟΥ	υθυ υου
ΝΜΙΧΑΗ	ν Μιχαή[λ]
ΙΙΟΥΤΟΥ Δ	ι ιου τοῦ δ-
ΟΥΛΟΥ ΣΟΥ	ούλου σου

Δ'. Εἰς τὰς ἀνω ἐργασίας προσθετέα, ἐν τέλει, καὶ ἡ ἀποκάλυψις ἐτέρου μνημείου, τὸ ὁποῖον ἀνεύρομεν, λαβόντες ἀφορμὴν ἐκ τοῦ σχεδίου τοῦ Savignoni. Τοῦτο σημειοῦται ἐν τῷ διαγράμματι (βλ. ἀνωτέρω εἰκ. 2) διὰ τῶν στοι-

χείων Μ. Σ. Εὐρίσκειται δυτικῶς τῆς προσόψεως τῆς ἐκκλησίας τῶν Ἁγίων Πατέρων καὶ εἰς 29 μέτρων ἀπόστασιν πρὸ αὐτῆς, ἀποτελεῖται δὲ ἐκ θεμελίων ὀρθογωνίου κτηρίου μήκους 32 καὶ πλάτους 8 περίπου μέτρων (εἰκ. 2).

Ἄλλὰ περὶ τοῦ κτηρίου τούτου, ὡς καὶ περὶ πάντων τῶν ἀνωτέρω θὰ ἐπανέλθωμεν μετὰ τὰ ἀποτελέσματα τῶν προσεχῶν συστηματικῶν ἀνασκαφῶν, αἵτινες θὰ διαφωτίσωσιν ἡμᾶς, ἐλπίζομεν, περὶ ὅλων τῶν ἀναφερόμενων ζητημάτων.

— Περίληψις ἐν Ἐπετ. Ἐταιρ. Κρητικῶν Σπουδῶν τόμ. Β', σελ. 527 - 528.

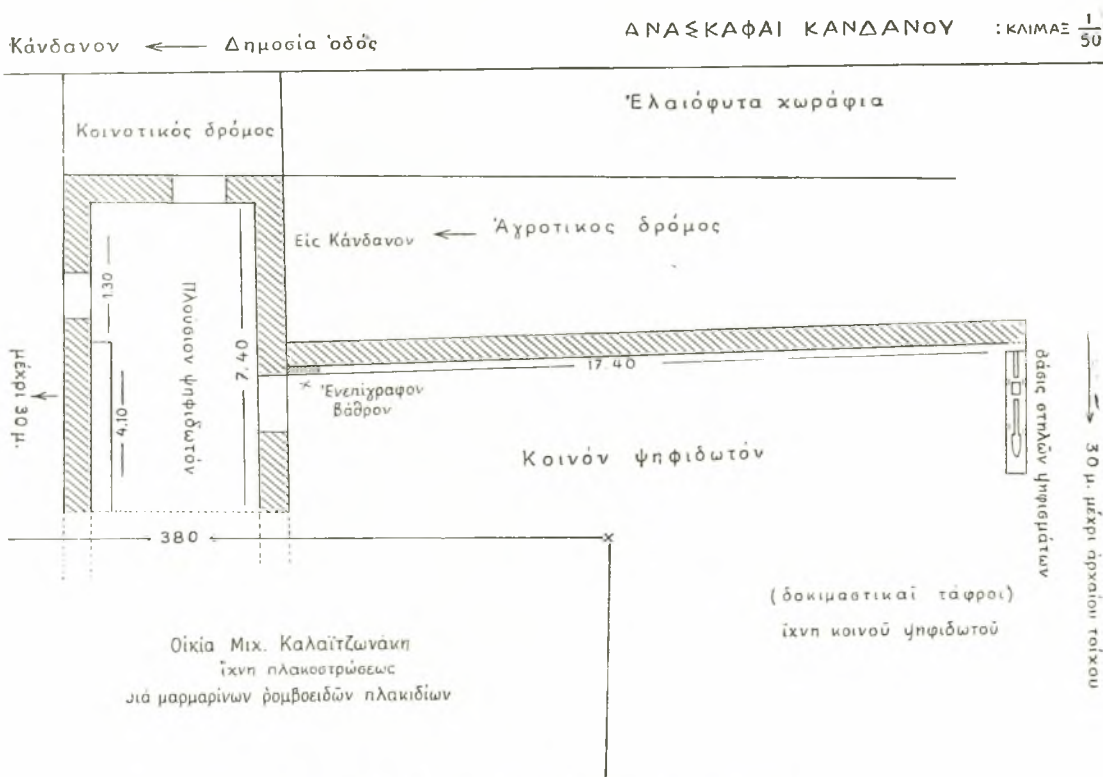
Ἐπαρχία Σελίνου

Γ'. ΑΝΑΣΚΑΦΑΙ ΕΝ ΚΑΝΔΑΝΩ.

Ἐν Κανδάνῳ ἐνηργήσαμεν, κρατικῆ δαπάνῃ,

ὁδὸν καὶ ἀριστερά, ἔναντι τοῦ κοινοτικοῦ ἐλαιοτριβείου, οἰκοπέδῳ τοῦ Μιχ. Καλαϊτζωνάκη, κατὰ τὴν διάνοιξιν θεμελίων πρὸς οἰκοδομὴν οἰκίας.

Διὰ τῶν γενομένων τούτων ἐργασιῶν ἀπεκαλύφθη τὸ πλεῖστον μέρος μεγάλου οἰκοδομήματος μήκους καὶ πλάτους 30 περίπου μέτρων (εἰκ. 1). Τὸ σφζόμενον εἰς βάθος 0,50 μ. καὶ εἰς πολλὰ σημεῖα, μικρὰ καὶ μεγάλα, δάπεδον τῆς πελωρίας ταύτης ἐκτάσεως τῶν 900 τετραγ. μέτρων εἶναι ἐστρωμένον διὰ ψηφιδωτοῦ, τοῦ ὁποίου ἡ μὲν σύνθεσις σύγκειται ἐκ μεγάλων ὀπωσοῦν λευκῶν καὶ ἐρυθρῶν λιθίνων καὶ κεραμείων ψηφίδων, ἡ δὲ διακόσμησις, ἀμελῶς πῶς εἰργασμένη, παριστᾷ γενικῶς γραμμικὰ σχήματα: κύκλους καὶ ῥόμβους καὶ εὐθείας ταινίας. Ἐξαίρεσιν ἀποτελεῖ ἡ μικροῦ τινος διαμε-



Εἰκ. 1. Σχεδιογράφημα ἀνασκαφῶν Κανδάνου.

δοκιμαστικὰς ἀνασκαφὰς τὸν Ὀκτώβριον τοῦ 1937 πρὸς ἀποκάλυψιν καὶ χρονολογικὴν ἐξακρίβωσιν ἀρχαίου κτίσματος, τοῦ ὁποίου μικρὸν τμήμα μετὰ ψηφιδωτοῦ δαπέδου καὶ ἐπιγραφῆς ἦλθον εἰς φῶς ἐν τῷ παρὰ τὴν δημοσίαν

ρίσματος (3,80×7,40 μ.) ψηφιδωτῆ τοῦ δαπέδου διακόσμησις, συνισταμένη ἐκ δύο μεγάλων ἀκτινωτῶν κύκλων ἐν τῷ μέσῳ καὶ ἐκ πολλῶν ἄλλων πέριξ καὶ ἐν πλαίσιῳ γραμμικῶν σχημάτων: — τόξων καὶ ῥόμβων καὶ συμπεπλεγμέ-

νων πλοχομοειδῶν ταινιῶν, διακόσμησις, ἥτις διὰ μικροτέρων λευκῶν καὶ ἐρυθρῶν ψηφιδῶν συντεθειμένη καὶ ἐν καλλιτεχνικῇ ἀναλογίᾳ διηυθετημένη, ἀναπαριστᾷ πῶς τάπητα πλουσίως καὶ ἐπιχαρίτως διακεκοσμημένον (εἰκ. 2). Τὸ οὕτω πλουσίως ἐστρωμένον τοῦτο διαμέρισμα, κατὰ 0,30 μ. χαμηλότερον τῆς ἐπιφανείας τοῦ ὑπολοίπου ψηφιδωτοῦ δαπέδου τοῦ ὅλου κτίσματος, εἶναι, πιθανῶς, τὸ atrium ἢ περιστύλιον τοῦ οἰκοδομήματος, διότι ἔχει τρεῖς εἰσόδους κατὰ τοὺς τρεῖς τοίχους, κτιστὸν θρανίον κατὰ τὴν δυτικὴν πλευράν, σπονδύλους δὲ ἀρραβδῶτων κίωνων καὶ δωρικὰ κιονόχρονα εὐρέθιστα πεπτωκότα κατὰ τὴν δυτικὴν εἰσο-

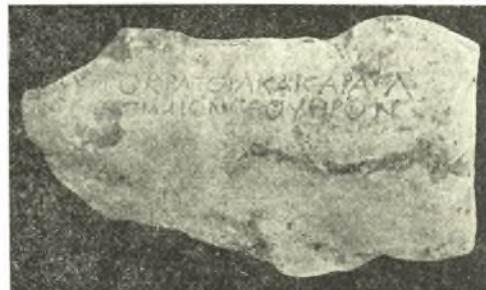


Εἰκ. 2. Ψηφιδωτὸν δάπεδον τοῦ περιστυλίου τοῦ ἐν Κανδάνῳ ἀποκαλυφθέντος πελωρίου κτίσματος ὁμο. χρόνων.

δον. Τὸ στενόμακρον τοῦτο διαμέρισμα ἐξηκολούθει βαθύτερον πρὸς νότον, ἐντὸς τῆς σημερινῆς οἰκίας τοῦ Καλαϊτζωνάκη, ἀλλὰ κατεστράφη ἤδη. Οἱ ὄρατοι τοῖχοι τοῦ διαμερίσματος τούτου (ὑψους 0,50 - 1 μ.) εἶναι ἐσωτερικῶς κεχρισμένοι δι' ἀσβεστοκονιάματος, οὗτοι δὲ καὶ οἱ θεμέλιοι τοῖχοι τοῦ ὑψηλοτέρου τὴν ἐπιφάνειαν ψηφιδωτοῦ τμήματος τοῦ ἐν γένει οἰκοδομήματος, εἶναι κατεσκευασμένοι διὰ μικρῶν λίθων συνδεδεμένων διὰ πηλασβέστου. Ἐπὶ ἐνὸς τοιοῦτου τοίχου τῆς βορείας πλευρᾶς τοῦ οἰκοδομήματος, ἀμέσως μετὰ τὸ περιστύλιον ἀνατολικῶς, εἰς ὕψος δὲ ἀπὸ τοῦ δαπέδου 0,50 μ., εὐρέθη, ἀποτελοῦν τὸ κατώφλιον εἰσόδου, τὸ ἄνω μέρος μαρμαρίνου βάρθρου ἀγάλματος (μεγ. διαστάσεων 0,78×0,30×0,57), τὸ ὁποῖον φέρει τὴν ἑξῆς ἐπιγραφὴν:

ΑΥΤΟΚΡΑΤΟΡΑΚΑΙΣΑΡΑ Λ
Σ[ΕΠ]ΤΙΜΙΟΝΣΕΟΥΗΡΟΝ
Αὐτοκράτορα Καίσαρα Λ
Σ[επ]τίμιον Σεουήρον

Ἡ ἐπιγραφὴ (εἰκ. 3) κατετέθη νῦν πρὸς φύλαξιν ἐν τῷ Κοινοτικῷ Καταστήματι τῆς



Εἰκ. 3. Ἐνεπίγραφον βάρθρον ἀγάλματος εἰς Αὐτοκράτορα Λ. Σεπτ. Σεβήρον.

Κανδάνου. Πρόκειται, ἀσφαλῶς, περὶ τοῦ Ῥωμαίου Αὐτοκράτορος Λουκίου Σεπτιμίου Σεβήρου (193 - 211 μ.Χ.), πρὸς τιμὴν τοῦ ὁποίου ἦτο ἰδρυμένος ἐνταῦθα ἀνδριᾶς, ὡς τεκμαίρεται ἐκ τῶν δύο ἐκβαθυσμάτων, ἐν σχήματι πελμάτων, ἐπὶ τῆς ἄνω ἐπιφανείας τοῦ βάρθρου, ὅπου ἦσαν ἐστερωμένοι διὰ μολύβδου οἱ πόδες τοῦ ἀγάλματος (εἰκ. 4). Δυστυχῶς, παρὰ τὰς ἐπιμόνους ἐρεῦνας δὲν ἀνευρέθη καὶ τὸ ὑπόλοιπον κάτω τμήμα τοῦ βάρθρου, ἐφ' οὗ θὰ ἀνεγράφετο, ἴσως, ἐν συνεχείᾳ, καὶ ἡ αἰτία τῆς



Εἰκ. 4. Ἡ ἄνω ἐπιφάνεια τοῦ ἐνεπιγράφου βάρθρου ἀγάλματος τοῦ Σεπτ. Σεβήρου, ὅπου διακρίνονται τὰ πέλαμα τῶν ποδῶν τοῦ ἀνδριάντος.

ἰδρύσεως τοῦ μνημείου ἢ καὶ τὸ ὄνομα τῆς ἰδρυτρίας ἢ χορηγοῦ πόλεως. Ἀλλά, λαμβανομένων ὑπ' ὄψιν παρομοίων ἐπιγραφῶν ἐκ Αὐτοῦ (M. Guarducci, Inscriptioes Creticae I, XVIII (47), ἐκ Γόργυρος καὶ ἐξ Ἰτάνου (Halbherr, Mus. Ital. III, 1890 καὶ Fr. Blass

Die kretisch. Inschriften σ. 307 ἀρ. 5066), εὐνόητος εἶναι ἡ ὑπόθεσις ὅτι ἡ ἀνάθεσις θὰ εἶχεν ἐν Κρήτῃ, ὡς καὶ ἀλλαγῶς τῆς Ἑλλάδος, γενικώτερον λόγον ἐκ τοῦ ὅτι ὁ Αὐτοκράτωρ Σεβήρος φέρεται προστατεύσας τὰς ἐπαρχίας ἀπὸ τῶν καταπιέσεων (Mommson, Ἱστορία τῶν Ῥωμαίων, τόμ. Β'. σελ. 64 (Βιβλ. Μαρασλῆ) καὶ Β. Ψιλᾶκη, Ἱστορία τῆς Κρήτης, τόμ. Ι. σελ. 690). Ἴσως ὅμως ἡ ἴδρυσις ἀνδριάντος νὰ ὄφειλετο εἰς φόβον, ὡς συνέβη καὶ μὲ πολλὰς ἄλλας ἑλληνικὰς πόλεις, αἵτινες ἴδρυσαν ἀδριάντας ἢ ἔστησαν τιμητικὰ ψηφίσματα εἰς τὸν Σεβήρον, ἵνα ἐξαλείψωσιν ὀλοσχερῶς ἐν τῇ διανοίᾳ τοῦ νέου αὐτῶν δεσπότη τὴν ἀνάμνησιν τῆς πολιτικῆς τῶν πλημμελείας, τοῦ νὰ συνταντίσωσι, δηλονότι, τὴν τύχην τῶν μετὰ τοῦ Πισκεννίου Νίγρου κατὰ τὴν μεταξὺ αὐτοῦ καὶ τοῦ Σεπτ. Σεβήρου διαμάχην, τῷ 193 μ.Χ., περὶ τὴν κατὰ τῆς Ῥωμ. Αὐτοκρατορίας. Ἴσως ὅμως ὁ ἀνδριὰς οὗτος νὰ ἦτο γέννημα τῆς εὐγνωμοσύνης τῆς πόλεως ταύτης ἕνεκα εὐεργετικῶν ἀξίων εὐγνωμοσύνης διατάξεων τοῦ Σεπτ. Σεβήρου ὑπὲρ τῆς πόλεως ταύτης. Τοιαῦτα, μάλιστα, τιμητικὰ ἐπιγραφὰ καὶ ἀνδριάντες εἰς τὸν Σεπτ. Σεβήρον ἰδρῦθησαν πάμπολλα ἐν ἀπάσῃ τῇ Ἑλλάδι (Χέρτσβεργ, Ἱστορία τῆς Ἑλλάδος ἐπὶ Ῥωμαϊκῆς Κυριαρχίας, τόμ. δεῦτερος, σελ. 513, ὑπόσημ. 21 (Βιβλιοθ. Μαρασλῆ).

Δὲν εἶναι ὅμως ἀπίθανον νὰ ἦτο ἀπλῶς ἀνάθημα βουλευτοῦ τινος τῆς πόλεως (decurio) ἐπὶ τῇ προχειρίσει αὐτοῦ εἰς τὸ ἀξίωμα τοῦτο. Παράδειγμα πρόκειται ὁ Φλάβιος Τιτιανός, ὅστις, κατὰ τὴν λατινικὴν ἐπιγραφὴν (Thénon, Fragments d'une inscription de l'île de Crète, σ. 67 ἔ. καὶ Ψιλᾶκη, Ἱστορία τῆς Κρήτης, τόμ. Α', σελ. 690), ἀνήγειρεν εἰς τὸν αὐτὸν Αὐτοκράτορα Σεβήρον ἀνδριάντα, ἐπὶ τῇ προχειρίσει ἑαυτοῦ εἰς βουλευτὴν, ἀντὶ χρηματικοῦ ποσοῦ, τὸ ὅποῖον προσήνεγκεν εἰς τὴν πολιτείαν ἔναντι τῆς βουλευτίας ταύτης.

Βασιζόμενοι ἐπὶ τοῦ ἀσφαλῶς χρονολογούμενου τούτου μνημείου καὶ τῆς ἐν γένει κατασκευῆς τῶν τοίχων καὶ τῆς ἀρχιτεκτονικῆς διαρρυθμίσεως καὶ διακοσμῆσεως τοῦ ὅλου κτίσματος, ὡς καὶ ἐκ τῶν κεραμικῶν τεκμηρίων ὑστέρων ῥωμ. χρόνων, ἔχομεν τὴν γνώμην ὅτι τὸ οἰκοδόμημα τοῦτο ἰδρῦθη ἀπὸ τοῦ Β' μέχρι τῶν ἀρχῶν τοῦ Γ' μ.Χ. αἰῶνος.

Εἰς τὶ ἐχρησίμευε τὸ πελώριον τοῦτο οἰκοδόμημα, δὲν εἶναι, δυστυχῶς, δυνατόν νὰ συμπεράνη τις ἀσφαλῶς, διότι καὶ ἡ ὅλη ἔκτασις δὲν ἀνεσκάφη τελείως, εἰ μὴ διὰ δοκιμαστικῶν τάφρων, καὶ τὰ ἐλθόντα εἰς φῶς θεμέλια τοίχων, κατεστραμμένα ἐν πολλοῖς, δὲν ἀπεκάλυψαν τὸ σχέδιον τοῦ ὅλου κτίσματος. Λαμβανομένων ὅμως ὑπ' ὄψιν τῶν διαστάσεων τοῦ κτηρίου, τοῦ χρόνου τῆς κατασκευῆς αὐτοῦ καὶ τοῦ τρόπου τῆς διακοσμῆσεως, δὲν ἀπέχει τις τῆς ἀληθείας, φρονοῦμεν, γνωματεύων ὅτι πρόκειται περὶ δημοσίου ἰδρύματος, πιθανώτατα δὲ πραιτωρίου, ἢ τοῦ διοικητηρίου τοῦ ὑπατικοῦ ἢ ἐπάρχου πραιτώρος τῆς ἐπαρχίας ταύτης¹ ἢ τοῦ Κρητάρχου, ἢ τοῦ ἐκ Ῥώμης τοποτηρητοῦ τοῦ δήμου ἢ τῆς πόλεως ταύτης (Ψιλᾶκη, ἔ. ἀ., τόμ. Ι, σελ. 691). Ὑπὲρ τῆς γνώμης ταύτης συνηγορεῖ καὶ ἡ ἐκ τριῶν πλακῶν συγκειμένη καὶ διὰ σιδηρῶν συνδέσμων συνδεδεμένη μακρὰ μαρμαρίνη βᾶσις, ἣτις εὐρέθη κατὰ τὴν βορειοανατολικὴν γωνίαν τοῦ κτηρίου καὶ ἐπὶ τῆς ὁποίας ὑπάρχουσι μακρὰ καὶ στενὰ ἐκβάθυσματα πρὸς ἔμπηξιν στηλῶν ψηφισμάτων καὶ νόμων (εἰκ. 5).

Ἄλλ' ἀσχέτως τοῦ ζητήματος τοῦ προορισμοῦ τοῦ ῥωμαϊκοῦ τούτου κτηρίου, οὐσιώδης εἶναι ἡ παρατήρησις ὅτι τὸ κτίσμα ἐχρησιμοποιήθη καὶ κατὰ τοὺς βυζαντινοὺς χρόνους, τροποποιηθὲν ἀναλόγως, ἀλλὰ μὲ δάπεδον, κατὰ τὸ πλεῖστον, τὴν ψηφιδωτὴν ἐπιφάνειαν τοῦ πρώτου. Τοῦτο συμπεραίνεται ἐκ νεωτέρων τοίχων ἔξ ὀπτῶν πλίνθων ἐπὶ παλαιότερων τοίχων ἐκ θραυστῶν λίθων καὶ ἐκ βυζαντινῶν τινῶν ἀρχιτεκτονικῶν μελῶν εὐρεθέντων ἐπὶ τοῦ ψηφιδωτοῦ δαπέδου, ὡς διπλοκιονίου παλαιοχριστιανικῶν χρόνων (εἰκ. 6), ἐκ μαρμαρίνης πλακοστρώσεως, ἣτις, συγκειμένη ἐκ ῥομβοειδῶν πλακιδίων, εὐρίσκεται κατὰ τὸ μέσον τοῦ χώρου καὶ εἰς ὕψος 1 μ. περίπου ἀπὸ τοῦ ψηφιδωτοῦ δαπέδου, ἐκ τῆς διαφόρου γραμμικῆς ψηφιδωτῆς διακοσμῆσεως, εἰς ἃ μέρη τοῦ κτηρίου προσετέθη ἢ μετεσκευάσθη νεώτερον δάπεδον

¹ Οἱ οὕτω καὶ ἐν ἐπιγραφαῖς τιτοφορούμενοι λαμπρότατοι ὑπατικοί, ἢ ἀπὸ ὑπάτων καὶ ἐπάρχων πραιτῶρων, ἦσαν οἱ ἐν ἄλλαις πόλεσι τῆς Κρήτης ἐδρευόντες τοποτηρηταὶ τῶν ἐν Κνωσφ Ῥωμαίων ἀρχόντων (Μ. Χουρμουζίου Βυζαντίου, Κρητικά, σελ. 6, 91. Ψιλᾶκη, τῆς Ἱστορίας Κρήτης Ι, σελ. 689.

καί, τέλος, ἐκ τῶν βάσεων τῆς τε ἐπιγραφῆς καὶ τῶν ψηφισμάτων, βάσεων ἐκ τῶν ὁποίων ἡ μὲν πρώτη ἐχρησιμοποιήθη ὡς κατώφλιον θύρας τοῦ νεωτέρου κτίσματος, ἡ δὲ δευτέρα



Εἰκ. 5. Τριπλῆ πλάξ μετὰ στενομάκρων ἐκβαθυσμάτων πρὸς ἔμπηξιν στηλῶν ψηφισμάτων καὶ νόμων, χρησιμοποιηθεῖσα μεταγενεστέρως ὡς ἀγωγὸς ὕδατος.

ὡς αὐλάξ ἢ ἀγωγός, διαπλατυνθεῖσα κάπως, πρὸς διοχέτευσιν, ἴσως, ὕδατος.

Καὶ διὰ τὸ νεώτερον κτίσμα εἶναι δύσκολον νὰ ἀποφανθῇ τις περὶ τοῦ προορισμοῦ αὐτοῦ ἐκ τῶν μέχρι τοῦδε δεδομένων. Δὲν εἶναι παράλογον, ἐν τούτοις, νὰ ὑποθέσῃ τις ὅτι τοῦτο ἀπέβη σὺν τῷ χρόνῳ χριστιανικῆ βασιλικῆ, ὅπως πολλὰ ἄλλα τοιαῦτα δημόσια πραιτώρια ἢ ἄλλως καὶ πολιτικὰ βασιλικὰ ἐπιλεγόμενα, μετεβλήθησαν ἀπὸ τῶν ἀρχῶν τοῦ Ε'. μ.Χ. αἰῶνος καὶ ἐντεῦθεν εἰς χριστιανικοὺς ναοὺς (André Pératé, *L'archéologie chrétienne*, σ. 171), ἢ, ἀργότερον, καὶ εἰς τὸ μέγαρον τοῦ ἐπισκόπου Καντανίας, τὸσον κατὰ τοὺς Βυζαντινοὺς χρόνους, ὅσον καὶ κατὰ τοὺς Ἑνετικοὺς

(Cornelius, *Creta Sacra*, τόμ. II, σ. 55 καὶ 168).

Πάντως, ἡ ἀποκάλυψις οἰκοδομήματος κολοσσιαίων διαστάσεων καὶ ἡ εὔρεσις βάθρου, ἐφ' οὗ ὑπῆρχεν ἰδρυμένος ἀνδριάς τοῦ Αὐτοκράτορος Σεβήρου, εἶναι βάσιμα, νομίζομεν, στοιχεῖα, ἵνα συμπεράνωμεν ὅτι ἐνταῦθα, ἐν τῇ περιοχῇ τῆς σημερινῆς πολίχνης Κανδάνου, πρέπει νὰ ἦκμασεν, ἀπὸ τῶν ῥωμ. τοῦλάχιστον χρόνων μέχρι καὶ τῶν μεταβυζαντινῶν μεγάλῃ καὶ πλουσίᾳ πόλις. Τοῦτο, ἄλλως τε, μαρτυροῦσι καὶ πολλὰ ἄλλα ἐρεῖπια, τὰ ὁποῖα δια



Εἰκ. 6. Παλαιοχριστιανικὸν διπλοκλιόνιον παραθύρου.

φαίνονται ἐγκατεσπαρμένα καθ' ὅλην τὴν ἔκτασιν τῆς πολίχνης Κανδάνου, ἐρεῖπια ἐλέγχοντα, ἐπιφανειακῶς τοῦλάχιστον, μεταβυζαντινὸν συνοικισμόν.

Ποία ἦτο ἡ πόλις αὕτη ἀγνοοῦμεν τελείως, ἐλλείψει ἐπιγραφικῶν μαρτυριῶν. Πιθανώτατον ὅμως εἶναι ὅτι ἦτο ἡ Κάντανος ἢ Καντανία, πόλις καὶ ἔδρα ἐπισκόπου ὑπὸ τοὺς Βυζαντινοὺς αὐτοκράτορας, περὶ τῆς ὁποίας ἀναφέρουσιν, ἀπροσδιοριστῶς ἔστω, ὁ Στέφανος ὁ Βυζάντιος (450 — 500 μ.Χ.) καὶ ὁ Ἱεροκλῆς (6ου αἰῶνος μ.Χ.), πόλις ὅμως, ἡ ὁποία, ἰδρυθεῖσα κατὰ τοὺς ἑλληνικοὺς ἢ ῥωμαίκοὺς χρόνους ὑπὸ τὸ αὐτὸ ἢ ἄλλο ὄνομα, τὸ ὁποῖον μόνον τὸ μὴ ἀνευρεθὲν τμήμα τοῦ ἐνεπιγράφου βάθρου ἠδύνατο τυχόν νὰ γνωρίσῃ ἡμῖν, ἐσυνέχισε τὸν βίον τῆς μέχρι καὶ τῆς μεταβυζαντινῆς περιόδου. Διότι

τὸ ὄνομα Κάντανος ἢ Καντανία εἶναι ἑλληνικὸν ἂν μὴ λατινικὸν¹, διειρηθήθῃ δέ, ὡς φαίνεται, διὰ μέσου τῶν αἰῶνων μέχρι σήμερον ὡς συλλογικὸν ὄνομα τῶν σημερινῶν ἀγροτικῶν μικροσυννοικισμῶν τῆς Κανδάνου.

Τὴν ἄποψιν ὅμως ταύτην δὲν ἀσπάζεται ὁ Pashley, φρονῶν ὅτι ἐκ προγονοπληξίας ἐδόθη ὑπὸ τῶν μεταγενεστέρων κατοίκων τὸ ὄνομα Κάντανος εἰς τὴν σημερινὴν Κάνδανον, ταυτίζει δὲ τὴν ἀρχαίαν Κάντανον πρὸς τὰ παρὰ τὸ σημερινὸν χωρίον Κάδρος ἀρχαία ἐρείπια, ἀπέχοντα μίαν ὥραν ἀπὸ τῆς σημερινῆς Κανδάνου (Pashley, *Travels in Crete*, II, σ. 115 καὶ 116). Τὴν γνώμην του ταύτην στηρίζει ὁ εἰρημένος Ἄγγλος περιηγητὴς τοῦ 1837, βασιζόμενος ἐπὶ τῶν ἀποστάσεων μεταξὺ τῶν διαφόρων ἀρχαίων Κρητικῶν πόλεων κατὰ τὸν πίνακα τοῦ Reutinger· παραθέτων ὅμως εἰκόνα προϊστορικῶν τειχῶν τοῦ Κάδρος καὶ ἐπαιρόμενος ὅτι αὐτὸς πρῶτος εὔρε προομηρικὴν πόλιν, ἀναιρεῖ αὐτὸς ἐαυτόν. Τὴν παράδοξον ταύτην γνώμην τοῦ Pashley δὲν ἀσπάζεται ὁ G. Gerola (*Mon. Veneti nell'isola di Creta*, τόμ. 2, σελ. 54), ἀναιρεῖ δὲ καὶ ὁ Savignoni (*Esplorazione arch. delle provincie occidentali di Creta*, σελ. 119), τοποθετῶν τὴν ἀρχαίαν Κάντανον ἐν τῇ περιοχῇ τῆς σημερινῆς Κανδάνου, χωρὶς ὅμως νὰ ἀποδεικνύη τοῦτο, ἔλλειπει, ὡς λέγει, ὄρατῶν ἰχνῶν ἀρχαίας πόλεως «traccie visibili di città antica».

Τοιαῦτα ὅμως ἐρείπια ἦλθον ἤδη εἰς φῶς, δίδοντα ἀφορμὴν εἰς τὴν λύσιν τοῦ τοπογραφικοῦ καὶ χρονολογικοῦ ζητήματος τῆς ἀρχαίας Καντάνου.

—Περὶληψὶς ἐν τόμ. Α' Ἐπετηρ. Ἐταιρ. Κρητικῶν Σπουδῶν (σελ. 606—609).

—Ἡ ἐπιγραφή εἰς Αὐτοκράτορα Σεπτίμιον Σεβήρον ἐν M. Guarducci, *Inscriptiones Creticae*, τόμ. II σελ. 86.

¹ Ἡ λέξις Κάντανος ἢ Καντανία σημαίνουσα, κατὰ Pape (Griech. Eigennamen) πόλιν Νίκης, πρέπει νὰ εἶναι λέξις ἑλληνικὴ, ἂν μὴ λατινικὴ, ἀλλ' οὐχὶ ἀραβικὴ, ὡς φρονεῖ ὁ τουρκομαθὴς I. Τσαμπραλῆς (ἐφημ. Χανίων «Κρητικὸς Τύπος» φύλλον 17 Ἰουλίου 1937), διότι ἡ Ἀραβοκρατία ἐν Κρήτῃ διήρκεσεν ἀπὸ τοῦ 824—961, ἐνῶ οἱ μνημονεύοντες τὸ ὄνομα Κάντανος βυζαντινοὶ συγγραφεῖς Στέφ. Βυζάντιος καὶ Ἱεροκλῆς ἔζησαν διακόσια περίπου ἔτη πρὸ τῆς Ἀραβικῆς (Σαρακηνῆς) κατοχῆς τῆς Κρήτης.

Ἐπαρχία Σελίνου

Δ'. ΑΝΑΣΚΑΦΑΙ ΕΠΙ ΤΗΣ ΑΚΡΟΠΟΛΕΩΣ ΤΗΣ ΥΡΤΑΚΙΝΗΣ

Ἐπὶ τῆς Ἀκροπόλεως τῆς Ὑρτακίνης κάτοικοί τινες ἐκ τοῦ γειτονικοῦ χωρίου «Τεμένια», ἀνασκάπτοντες, τῷ 1938, λάκκον εἰς ὑπήνεμόν τι μέρος, ἵνα ψήσωσιν ἀρνίον, εὔρον τυχαίως τὸ κατωτέρω περιγραφόμενον ὑπ' ἀρ. 1 ἀκέφαλον ἄγαλμα Πανός· συνεχίσαντες δέ, τότε, κρύφα εὐρυτέραν καὶ βαθυτέραν ἀνασκαφὴν τοῦ μέρους πρὸς ἀνεύρεσιν τῆς τε κεφαλῆς τοῦ ἀγάλματος καὶ ἄλλων ἀρχαίων, διετάραξαν τὴν διάταξιν ὑπαιθρίου ἱεροῦ καὶ κατέστρεψαν πολλὰ τῶν ἐν αὐτῷ λατρευτικῶν ἀντικειμένων: ὡς ἀναγλύφου Πανός, ἐνεπιγράφου στήλης καὶ κυλινδρικοῦ βωμίσκου, τῶν ὁποίων τεμάχια, νεωστὶ τεθραυσμένα, εὔρομεν ἐσκορπισμένα ἐπὶ τῆς ἐπιφανείας κατὰ τὴν ἔναρξιν τῶν ἀνασκαφῶν, εἰς τὰς ὁποίας προέβημεν, τὸν Μάρτιον τοῦ 1939, πρὸς ὀλοκληρωτικὴν ἀποκάλυψιν τοῦ ἱεροῦ.

Τὸ ὑπαίθριον τοῦτο ἱερὸν εὐρίσκειται κατὰ τὴν ἀνατολικὴν προεξοχὴν τοῦ τείχους, μεταξὺ τῆς βορείας καὶ τῆς νοτίας εἰσόδου τῆς Ἀκροπόλεως, περικλείεται δὲ ὑπὸ συνεχῶν ἀπορῥῶγων βράχων (μεγίστου ὕψους 10,50 μ.) καὶ ἔχει μῆκος μὲν 22,70, πλάτος δὲ 6 περίπου μέτρων. Ἡ εἰσόδός του ἦτο ἀπὸ βορρῆς, ὅπου σώζεται ἔτι μικρὸν ἀναλημματικὸν τοίχιον, ὡς ἀπεδείχθη ἐκ τῶν ἀνασκαφικῶν ἡμῶν ἐρευνῶν. Ἐν τῷ μέσῳ σχεδὸν τοῦ χώρου ἠγείρετο βωμίσκος ἐν σχήματι κίονος, τοῦ ὁποίου ἀνεύρομεν τὸν κατώτερον σπόνδυλον, ἀνατολικώτερον δ' αὐτοῦ καὶ πλησίον τῆς ἀνατολικῆς βραχίονος πλευρᾶς ἴστατο τὸ ὑπὸ τῶν ἀρχαιοκαπήλων ἀνευρεθὲν ἄγαλμα τοῦ Πανός, στηριζόμενον ἐπὶ λιθίνης βάσεως καὶ ἔχον ὡς κόγχην μεγάλην ῥωγμὴν τοῦ βράχου. Δυστυχῶς, ἡ τε βάσις τοῦ ἀγάλματος, τῆς ὁποίας μικρὸν διεσώθη τμήμα καὶ ὁ ἀνώτερος σπόνδυλος τοῦ βωμίσκου κατεστράφησαν κατὰ τὰς λαθραίας ἀνασκαφάς, ὅπως κατεστράφη καὶ ἡ ἐνεπίγραφος στήλη, τῆς ὁποίας τὸ κατώτερον τμήμα ἀνεύρομεν πρὸ τῆς ἐνάρξεως τῶν ἀνασκαφῶν ἡμῶν. Ποῦ ἀκριβῶς ἦσαν ἰδρυμένα ὁ βωμίσκος καὶ ἡ ἐνεπίγραφος στήλη δὲν ἠδυνήθημεν νὰ ἐξακριβώσωμεν, διότι ὅλον τὸ πρὸ τῆς θέσεως τοῦ ἀγάλματος ἔδαφος εἶχε βαθέως ἀνασκαφῆ προη-

γουμενως ὑπὸ τῶν ἀρχαιοκαπήλων. Ἐχομεν ὁμως τὴν γνώμην ὅτι τὰ ἀντικείμενα ταῦτα ἠγείροντο ἑκατέρωθεν τοῦ λατρευτικοῦ ἀγάλ-



Εἰκ. 1. Μαρμάρινον λατρευτικὸν ἀγαλμα Πανὸς Ὑρτακίνης.

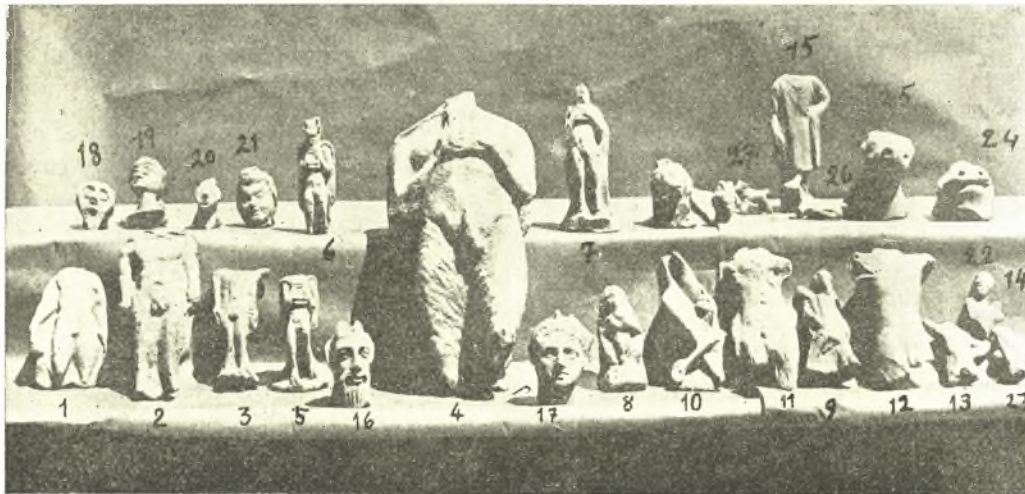
ματος κατὰ τὸ ἀνατολικὸν ἥμισυ τοῦ κεντρικοῦ χώρου, διότι κατὰ τὸ δυτικὸν τμήμα ἐσχημα-

συμφοῦς ἡμικυκλικῆς καὶ ὑψηλῆς βάσεως παριστάσῃ βράχον (εἰκ. 1). Ὁ θεὸς τῶν ποιμένων παρίσταται κατὰ τὸν συνήθη τρόπον, ἔχων λείον τὸ στήθος, τριχωτὸν τὸ κάτω μέρος τοῦ σώματος, σκέλη δίχγηλα καὶ τραγεία καὶ εἶναι ἰθυφαλλικός. Φορεῖ ἱμάτιον, τὸ ὁποῖον, πορπούμενον κατὰ τὸ μέσον τοῦ στέρνου, ἀλλὰ καὶ ἀφῖνον ἐλεύθερον τὸ στήθος καὶ τοὺς βραχίονας, κατέρχεται ὀπισθεν ἐπὶ τῆς ῥάχεως καὶ μέχρι τῶν ποδῶν, ὅπου ἐνοῦται καὶ συγγέεται μετὰ τῆς βάσεως εἰς κοίλωμα. Ἐν τῇ ἀριστερᾷ κρατεῖ βακτηρίαν ἐκ κορμοῦ δένδρου μετὰ ῥόζων, ἐν δὲ τῇ δεξιᾷ, λίαν ἀποκεκρουμένη, φαίνεται ὅτι ἐκράτει σύριγγα ἢ οἰνοχόην¹. Ἀποκεκρουμένα ἐπίσης εἶναι ὁ δεξιὸς μηρὸς καὶ τὰ ἑκατέρωθεν τῶν μηρῶν ἄκρα τοῦ ἱματίου.

Μάρμαρον ὑπόλευκον ὕψ. 1,15 μ. καὶ μέσον πλ. ῥάχεως 0,48 μ. Ἀμελής ἐργασία ῥωμαϊκῶν χρόνων, πιθανῶς τοῦ Α' μ.Χ. αἰῶνος (βλ. Ἐπετ. Ἑταιρ. Κρητ. Σπουδῶν, τόμ. Β' σελ. 528).

Τὸ ἀγαλμα τοῦτο κατετέθη προσωρινῶς ἐν τῷ Δημοτ. Σχολείῳ Τεμενίων.

Τοῦ αὐτοῦ σχεδὸν τύπου εἶναι καὶ τὰ



Εἰκ. 2. Εὐρήματα ἀνασκαφῶν Ἱεροῦ τοῦ Πανὸς ἐπὶ τῆς ἀκροπόλεως τῆς Ὑρτακίνης.

τίζετο ἐπιμήκης βόθρος ἐντὸς τοῦ ὁποίου ἀνεύρομεν πάμπολλα ἀναθήματα.

Τὰ ὑφ' ἡμῶν ἀνευρεθέντα ἀντικείμενα ταῦτα ὡς καὶ τὰ τῶν ἀρχαιοκαπήλων εὐρήματα, εἶναι τὰ ἑξῆς:

α.) ΚΟΡΜΟΙ

1. Ἀκέφαλον ἀγαλμα Πανὸς ἱσταμένου ἐπὶ

ἐπόμενα τρία ἀγαλμάτια (συνολικῆ εἰκ. 2).

2. Μαρμάρινον ἀγαλμάτιον ὀρθίου Πανὸς ἀπὸ τοῦ λαιμοῦ μέχρι καὶ τῶν κνημῶν (εἰκ. 2, ἀρ. 1). Φορεῖ ἱμάτιον καλύπτον μόνον τὴν ῥάχιν καὶ κρα-

¹ Τὸ ἀνευρεθὲν κατὰ τὰς ἀνασκαφὰς ἡμῶν τμήμα τῆς χειρὸς κρατεῖ οἰνοχόην.

τεῖ διὰ μὲν τῆς ἀριστερᾶς βακτηρίαν, διὰ δὲ τῆς δεξιᾶς οἰνοχόην. Ἐπιφάνεια ἐφθαρμένη ὕψ. 0,14 μ.

3. Πήλινον εἰδώλιον Πανὸς ἀπὸ τοῦ λαιμοῦ μέχρι τῶν ἄκρων ποδῶν. Ἐν τῇ ἀριστερᾷ κρατεῖ βακτηρίαν καὶ ἐν τῇ δεξιᾷ λαβὴν ἀποκεκρουμένης οἰνοχόης ὕψ. 0,20 μ. (εἰκ. 2, ἀρ. 2).

4. Πήλινον εἰδώλιον ὀρθίου Πανὸς ἀπὸ τοῦ στήθους μέχρι καὶ τῆς στρογγύλης συμφυοῦς βάσεως. Ὅμοιος τύπος τῶν ἀνωτέρω. Μόνον ἐν τῇ δεξιᾷ κρατεῖ σύριγγα ὕψ. 0,125 μ. (εἰκ. 2, ἀρ. 3).

5. Μαρμαρίνον ἀκέφαλον ἀγαλμάτιον ὀρθίου Πανὸς ἀπὸ τοῦ λαιμοῦ μέχρι καὶ τῶν κνημῶν. Γυμνὸς τὸ ἐμπρόσθιον μέρος τοῦ σώματος, φέρει ποδῆρες ἱμάτιον συγκρατούμενον ἀπὸ τοῦ λαιμοῦ καὶ καλύπτει μόνον τὸ ὀπίσθιον μέχρι τῶν ποδῶν. Κρατεῖ διὰ τῶν δύο χειρῶν καὶ φέρει μέχρι τοῦ στόματος σύριγγα.

Μάρμαρον λευκόν ὕψ. 0,30 μ. (εἰκ. 2, ἀρ. 4).

6-10) Εἰς τὸν αὐτὸν τύπον ἀνήκουσι καὶ πέντε πήλινα εἰδῶλια, ἅπαντα κολοβά (εἰκ. 2, ἀρ. 5, 6, 7).

11) Πήλινον ἀκέφαλον εἰδώλιον καθημένου Πανός. Φέρει τὴν σύριγγα εἰς τὰ χεῖλη διὰ τῶν δύο χειρῶν ὕψ. 1,10 μ. (εἰκ. 2, ἀρ. 8).

12-13) Ἴσως τοῦ αὐτοῦ καθημένου τύπου τοῦ ὑπ' ἀρ. 11 ἢ τοῦ τύπου τῶν ἀρ. 5-10. Εἶναι καὶ τὰ δύο ἀπὸ τῆς κεφαλῆς μέχρι πούτης κοιλίας σφζόμενα πήλινα ἀγαλμάτια Πανός παίζοντος σύριγγα ὕψ. ἀπὸ 0,07-0,10 μ.

14) Πήλινον εἰδώλιον ὀρθίου Πανός. Ἐνδεδυμένος πολυπτυχον ἱμάτιον, κρατεῖ ἐν τῇ δεξιᾷ βακτηρίαν φέρων αὐτὴν μέχρι τοῦ ὤμου, προβάλλει δὲ τὸν ἀριστερὸν πόδα ὡς ἐν κινήσει. Πρόσωπον ἐφθαρμένον ὕψ. 0,125 μ. (εἰκ. 2, ἀρ. 9).

15-16) Δύο πήλινοι κορμοὶ παρουσιάζουσι τὸν τύπον τοῦ ὀκλάζοντος Πανός ὕψ. 0,15 μ. (εἰκ. 2, ἀρ. 10).

17-18) Δυὸ πήλινοι κορμοὶ Πανός ἀπὸ τοῦ λαιμοῦ μέχρι πούτης κνημῶν (μέσου ὕψ. 0,15 μ.), ἐξ ὧν ὁ μὲν καθημένος ἔχει τριχωτὸν καὶ τὸ στήθος, ὁ δὲ ὀρθίος σανιδοειδῆ τὴν διαμόρφωσιν τοῦ στήθους καὶ τῆς κοιλίας, ἀμφοτέρων δυσαναλόγως λίαν ἐπιμήκων (εἰκ. 2, ἀρ. 11 καὶ 12).

19) Πήλινος κορμὸς εἰδωλίου Πανός ἀπὸ

τοῦ λαιμοῦ μέχρι πούτης κνημῶν. Ἡ ἀριστερὰ χεὶρ, στηριζομένη ἐπὶ τοῦ γόμφου ἐν σχήματι τριγώνου καὶ ἡ δεξιὰ ὑψομένη, ἀλλ' ἀποκεκρουμένη. Ὅπισθεν οὐρὰ ὑπὲρ τὰς πυγὰς ὕψ. 0,085 μ. (εἰκ. 2, ἀρ. 13).

20) Πηλίνην ἐρμαϊκὴν στήλη Πανός (ἢ παγωνοφόρου Διονύσου;) ἑλλιπὴς κάτω ὕψ. 0,07 μ. (εἰκ. 2, ἀρ. 14).

21) Πλεῖστα ὅσα τεμάχια πηλίνων εἰδωλίων Πανός, ἢτοι ἐκ λείου στήθους, χειρῶν, τριχωτῶν μηρῶν, πέους καὶ διχῆλων ποδῶν.

22) Πήλινον εἰδώλιον ἀνδρὸς ἀπὸ τοῦ λαιμοῦ (ὕψ. 0,15 μ.). Καταλήγει εἰς ἔμβολον ἀποκεκρουμένον κάτω. Φορεῖ ποδῆρες ἱμάτιον ἀπὸ γυμνῆς τῆς δεξιᾶς χεῖρα καθειμένην καθέτως ἐπὶ τῆς πλευρᾶς, καλύπτει δὲ τὴν ἀριστερὰν στηριζομένην ἐπὶ τοῦ γόμφου (εἰκ. 2, ἀρ. 15).

β') ΚΕΦΑΛΑΙ

23) Μαρμαρίνη κεφαλὴ παγωνοφόρου Πανός. Ἐχει ἠνωρθωμένα τράγια κέρατα καὶ ὄτα, τοξοειδῶς δὲ διηυθετημένον πρὸς τὰ κάτω τὸν μύστακα καὶ σφηνοειδῆς τὸ γένειον ὕψ. 0,085 μ. (εἰκ. 2, ἀρ. 16).

24. Μαρμαρίνη κεφαλὴ μετὰ μέρους τοῦ λαιμοῦ νεαροῦ Σατύρου (εἰκ. 2, ἀρ. 17). Ἐχει τράγια ὄτα ἠνωρθωμένα, ἄνωθεν δὲ τοῦ μετώπου καὶ ἐκ τοῦ μέσου ἐκφύονται δύο τράγια κέρατα, τὰ ὅποια διαχωρίζουσιν εἰς δύο τὴν οὐλὴν περὶ τὸ μέτωπον κόμην. Μέτωπον προεξέχον. Ἦς εὐμήκης καὶ εὐθεῖα σχηματίζει σχεδὸν εὐθεῖαν γραμμὴν μετὰ τοῦ μετώπου. Πρόσωπον θηλυπρεπές. Ἐπιφάνεια ἐφθαρμένη. Ἐπιμελὴς ἐργασία ὕψ. 0,09 μ.

25. Πηλίνην κεφαλὴν γέροντος φαλακροῦ Σειληνοῦ. Ἐχει τοὺς ὀφθαλμοὺς στρογγύλους καὶ προσθέτους, τὴν ὄτινα σιμὴν καὶ πρὸς τὰ ἄνω, τὸ δὲ γένειον σφηνοειδές. Ὄτα ἀποκεκρουμένα ὕψ. 0,06 (εἰκ. 2, ἀρ. 18).

26 - 31. Ἐξ πήλιναι κεφαλαὶ νεαρῶν Σατύρων. Ἡ καλύτερον διατηρουμένη ἔχει οὐλὴν τὴν κόμην (εἰκ. 2, ἀρ. 19, 20, 21).

32 - 33. Δύο πήλιναι γυναικεῖαι κεφαλαί, ἐξ ὧν ἡ μία (ὕψ. 0,07) μετὰ μέρους τοῦ στήθους παρουσιάζει τὸν τύπον εἰδωλίου μετὰ πόλου ἐπὶ τὴν κεφαλὴν καὶ πτερωτὴν χεῖρα, ἢ δ' ἄλλῃ Μαινάδα (εἰκ. 2, ἀρ. 22, 23).

34 - 37. Τέσσαρα πήλινα εἰδῶλια ζώων κολοβά, ἐξ ὧν δύο παριστῶσι κεφαλὰς βοῶν (ὕψ.

0,08 - 0,09), τὰ δὲ δύο ἕτερα αἶγας (ὑψ. 0,04 - 0,07) (εἰκ. 2, ἀρ. 24, 25, 26, 27).

38 - 48. Ἐνδεκα διάτρητοι ἀγνῦθες, ἕξ ὧν αἱ δέκα εἶναι τριγωνικαί, ἡ δὲ μία στρογγύλη.

49 - 51. Τρεῖς πήλινοι ἀστράγαλοι διάτρητοι ἐν σχήματι χηλῶν τράγου.

γ.) ΑΡΧΙΤΕΚΤΟΝΙΚΑ

52. Κίων κυλινδρικός ἐκ σκληροῦ λίθου. Εἶναι, ἴσως, τὸ κατώτερον τμήμα τοῦ βωμίσκου. Ἔχει ὕψος 0,74 καὶ διάμετρον κάτω μὲν 0,29, ἄνω δὲ 0,23 μ.

53. Τὸ κάτω τμήμα ἐνεπιγράφου στήλης (σφζ. ὑψ. 0,17, πλ. 0,165 καὶ πάχ. 0,11). Εἶναι τεμάχιον λευκοῦ μαρμάρου ἀποκεκρουμένον λοξῶς ἄνω καὶ δεξιά. Φέρει πέντε σειρὰς γραμμάτων, τῶν τεσσάρων πρώτων μόλις διακρινομένων, ὡς ἑξῆς:

Ι'
 Ξ : . . Ν Σ
 ΠΑΝΙΣΚ
 ΠΑΝΙ . . Α . .

Εὐχερῶς δὲ ἀναγιγνωσκομένης τῆς πρώτης λέξεως τῆς τελευταίας σειρᾶς: ΠΑΝΙ (εἰκ. 3).

δ.) ΣΥΜΠΕΡΑΣΜΑ

Τὸ σχῆμα τῶν γραμμάτων τῆς ἐπιγραφῆς, ἡ ἐπιμελής ἐργασία τῶν μαρμαρίνων γλυπτῶν, ὡς

καὶ ἡ τεχνοτροπία τῶν πήλινων εἰδωλίων (πρβ. πήλινα εἰδώλια ὑπὸ L. Savignoni ἐν Rendiconti Acc. d. Lincei. τόμ. VIII, σελ. 419 καὶ



Εἰκ. 3. Τμήμα ἐνεπιγράφου στήλης ὑπαιθροῦ ἱεροῦ Πανός ἐπὶ τῆς ἀκροπόλεως Ἰερακίνης.

ἑξ.) ἀνάγουσι τὰ ἔργα ταῦτα εἰς τὸν Δ'. — Γ'. π.Χ. αἰῶνα.

Ἄπαντα τὰ ἀνωτέρω ἀντικείμενα, πλὴν τοῦ ὑπ' ἀρ. 1 λατρευτικοῦ ἀγάλματος, κατετέθησαν εἰς τὸ Μουσεῖον Χανίων.

— Περίληψις ἐν Ἐπετ. Ἐταιρ. Κρητικῶν Σπουδῶν, τόμ. Γ', σελ. 484 - 485.

ΒΑΣΙΛΕΙΟΣ Δ. ΘΕΟΦΑΝΕΪΔΗΣ