

ΔΙΟΝΥΣΟΣ ΔΕΝΔΡΙΤΗΣ

ΥΠΟ ΑΝΝΗΣ ΑΠΟΣΤΟΛΑΚΗ

Μεταξὺ τῶν διαφόρων εἰκονικῶν τύπων, τοὺς ὁποίους οἱ Ἕλληνες καλλιτέχναι ἐνεπνεύσθησαν ἐκ τῶν πολυπληθῶν μυθικῶν παραδόσεων, τῶν δοξασιῶν καὶ τῆς λατρείας τοῦ Διονύσου¹ εἶναι καὶ ὁ κατωτέρω ἐξεταζόμενος ἐπὶ τοῦ ὑπ' ἀριθ. 7127 ὕφαντοῦ ἐξ Αἰγύπτου, ἀνήκοντος εἰς τὸ Μουσεῖον Μπενάκη (εἰκ. 1).

Τὸ ὕφαντὸν προέρχεται ἐκ σημείου λευκοῦ λινοῦ χιτῶνος· λينوῖ στήμονες εἰλημένοι ἀνὰ δύο ἐπὶ τοῦ θέματος· κρόκη πολύχρωμος μαλλίνη καὶ ἔνθετος λευκὴ λινῆ. Χρώματα: λευκόν, πορφυροῦν (βαθὺ κυανοῦν), ἐρυθρόν, πράσινον.

Διαστάσεις: ὕψ. 0,23 μ., πλ. 0,17μ.

Ἐπὶ τοῦ λευκοῦ ἐδάφους τοῦ σημείου εἰκονίζεται διὰ πορφυροῦ χρώματος καὶ λευκοῦ διακόσμου ἀμορφεὺς μετὰ λαβῶν, ἐκ τοῦ ὁποίου ἐκφύεται κληματὶς, ἥτις, διχαζομένη μικρὸν ἄνωθεν τοῦ στομίου τοῦ ἀγγείου, διακλαδοῦται πολλαπλῶς ἐντὸς ἔλλειψοειδοῦς περιγράμματος. Τὰ δημιούργουμένα ἐκ τῶν συμμετρικῶς συστρεφομένων βλαστῶν κενὰ πληροῦνται ὡς ἐξῆς: τὸ ἐν τῷ μέσῳ κατέχει ὁ Διόνυσος ὀλοσώματος, εἰς νεαρὰν ἡλικίαν, βαίνων πρὸς δεξιὰ καὶ στρέφων τὴν κεφαλὴν πρὸς τὰ ὀπίσω. Φέρει φρύγιον πῖλον καὶ ἀνεμιζόμενον ἱματίδιον κατερχόμενον ἀπὸ τοῦ ἀριστεροῦ ὤμου του. Διὰ τῆς φερομένης πρὸ τοῦ στήθους καὶ καμπτομένης ἀπὸ τοῦ ἀγκῶνος πρὸς τὰ ἄνω δεξιᾶς του ὁ Διόνυσος κρατεῖ κέρασ' Ἀμαλθείας μετὰ καρπῶν, διὰ δὲ τῆς ἀριστερᾶς του ἀπροσδιόριστόν τι ἀντικείμενον, ὡς ἐκ τῆς φθορᾶς τοῦ ὑφάσματος ἐπὶ τούτου.

Ἐπὶ τῶν δύο ἄνω κενῶν παρίστανται δύο ποικιλόχρωμα πτηνὰ ραμφίζοντα τοὺς πρὸ αὐτῶν κλάδους, τοῦ μὲν πρὸς δεξιὰ—ὡς πρὸς τὸν θεατὴν—βαίνοντος πρὸς τὰ ἄνω, τοῦ δὲ πρὸς ἀριστερὰ πρὸς τὰ κάτω.

Ἐπὶ τῶν ἑκατέρωθεν τοῦ λαιμοῦ τοῦ ἀγγείου κενῶν εἰκονίζονται δύο ἀντωπαί, ὑποσκιρτῶσαι καὶ προτείνουσαι τὴν κεφαλὴν πρὸ τοῦ στομίου τοῦ ἀγγείου αἶγες, αἱ ὁποῖαι ὑποῦσι συμμετρικῶς—κατὰ ἀνατολικὰ πρότυπα—ἓνα ἐκ τῶν ἐμπροσθίων ποδῶν. Ἡ συσπείρωσις τοῦ ὀπισθίου ἡμίσεος τοῦ σώματός των, ὀφείλεται μὲν εἰς τὴν οικονομίαν τοῦ χώρου, ἀποδίδεται ὅμως δι' αὐτῆς συγχρόνως μετὰ τῆς κάμψεως ἑνὸς τῶν ἐμπροσθίων ποδῶν ἢ ἐντύπωσις τῆς κινήσεως καὶ ὁ ζωηρὸς χαρακτὴρ τοῦ ζῴου.

¹ Ch. Picard, *Les origines du polythéisme hellénique*. Paris, 1932, σ. 124. Grenet-Boulanger, *Le génie grec dans la religion*. Paris, 1932, σ. 116 κέξ. L. B. Farnell, *The Cults of the Greek States*, τόμ.

ῶς, Oxford, 1909, σ. 85 κέξ. J. E. Harrison, *Prolegomena to the Study of Greek Religion*. Cambridge 1908, σ. 359 κέξ.

Τὸ σημεῖον ἔχει σχετικὴν συγγένειαν πρὸς τὸ ὑπ' ἀριθ. 1731 τοῦ Βυζαντινοῦ Μουσείου¹, πλὴν μικρῶν τινῶν διαφορῶν κατὰ τὴν στάσιν τοῦ Διονύσου καὶ τῶν αἰγῶν Αἰ τοῦ ὑπὸ ἐξέτασιν σημείου αἰγες ὑστεροῦσι κατὰ τὴν φυσικὴν χάριν τῶν τοῦ Βυζαντινοῦ Μουσείου, εἰς τὰς ὁποίας ὁ καλλιτέχνης ἀπέδωκε μετὰ πολλῆς ἐπιτυχίας τὸν παλ-



Εἰκ. 1. Ὁ Διόνυσος περιβαλλόμενος ὑπὸ κληματίδων ἐκφρασμένων ἐξ ἀμφορέως (Ἰγφαντὸν Μουσείου Μπενάκη 4^{ου} 5^{ου} μ.Χ. αἰῶνος).

μὸν τῆς ζωηρᾶς κινήσεως μὲ ἐλευθερίαν καὶ ἰδιότυπον στάσιν εἰς ἐκάστην. Παρὰ τὰς διαφορὰς ταύτας, συνήθεις ἄλλως τε ἐπὶ τῶν ἐξ Αἰγύπτου ὑφαντῶν, ἐκόσμου κατ' ἀντιστοιχίαν τὸν αὐτὸν χιτῶνα εἰς τὸν ὁποῖον ἀνήκουν τὸ τεμάχιον τοῦ Βυζαντ. Μουσείου καὶ τὸ παραχωρηθὲν ὑπὸ τοῦ Μουσείου Μπενάκη εἰς αὐτὸ ἕτερον τεμάχιον.

Προσφιλὲς θέμα τῆς ἀλεξανδρινῆς τέχνης ἦτο ἡ παράστασις σκηνῶν τοῦ καθ' ἡμέραν βίου, συνήθης δὲ ἦτο καὶ ἡ τῶν ἀνθρωπίνων μορφῶν, ζώων καὶ πτηνῶν μεταξὺ

¹ Ἄννης Ἀποστολάκη, Τὰ Κοπτικά ὑφάσματα τοῦ Μουσείου Κοσμητικῶν Τεχνῶν, εἰκ. 83, σ. 117.

ἐλικῶν κισσοῦ, κληματίδων ἢ ἀκάνθου¹. Καὶ κατὰ τοὺς χριστιανικοὺς χρόνους εἶναι συχναὶ ἐπὶ τοιχογραφιῶν τῶν κατακομβῶν², ψηφιδωτῶν³ καὶ τινῶν ἐξ αἰγυπτιακῶν τάφων ὑφασμάτων⁴ αἱ ἀπεικονίσεις καὶ δεομένων μεταξὺ φυτῶν καὶ ἀνθέων δηλούντων παραδεισιακὸν τοπίον, ἀλλ' εἰς τὰ φυτὰ ταῦτα καὶ οἱ κλαδίσκοι τῶν ἀνθέων παρίστανται, μεμονωμένοι εἰς τὰ ἐκ τῶν μορφῶν κενά, ἔχοντες δέ, κατὰ τὸ δυνατόν, τὸ φυσικὸν σχῆμά των.

Εἶναι συνήθης ἐπίσης ὁ τρυγητὸς ἐπὶ ὑφασμάτων ἐξ Αἰγύπτου, ὅπου τὰ δρωῖντα πρόσωπα, τρυγῶντα ἢ φέροντα κάνιστρα, εἰκονίζονται μεταξὺ τῶν ἐκφυομένων ἐκ τοῦ ἐδάφους καὶ ἀνελισσομένων ἐντὸς ὀρθογωνίου περιγράμματος, ἐν εἴδει πίνακος, κληματίδων⁵.

Πρὸς τὰ ἀνωτέρω οὐδεμίαν φαίνεται ἔχουσα σχέσιν ἢ ἀπὸ τοῦ τετάρτου μ. Χ αἰῶνος ἐμφανιζομένη ἐπὶ ὑφασμάτων μετὰ πολλῶν παραλλαγῶν σύνθεσις τῆς ἐκφυομένης ἐξ ἀγγείου καὶ ἀναπτυσσομένης ἐντὸς ἐλλειψοειδοῦς περιῶπου περιγράμματος κληματίδος περικλειούσης εἰς τὰ σχηματιζόμενα, ἐκ τῶν πολλαπλῶς διακλαδουμένων κλώνων, κενὰ πρόσωπα, ζῶα, πτηνά⁶, εἷς τινα δέ, ὡς εἰς τὸ ὑπὸ ἐξέτασιν, ἢ τὸ μέσον τῆς παραστάσεως κατέχουσα μορφή εἶναι ὁ Διώνυσος εἰς νεαρὰν ἡλικίαν, ὅπως ἐπεκράτησε νὰ εἰκονίζεται ὁ θεὸς τοῦ οἴνου ἀπὸ τῶν ἐλληνιστικῶν χρόνων⁷, ὅτε ὁ τύπος καὶ ἄλλων θεῶν μετεβλήθη συμφώνως πρὸς τὰς δοξασίας τῆς ἐποχῆς.

Κατ' ἀνάλογον τρόπον εἰκονίζεται ἡ προτομή τοῦ Διονύσου ἐπὶ ἀετωμάτων ἐξ Αἰγύπτου⁸.

Ὅτι πρόκειται περὶ τοῦ Διονύσου ἐπὶ τοῦ ἡμετέρου σημείου διαπιστοῦται καὶ ἐκ τῶν συνεικονιζομένων αἰγῶν παρατηρουμένων καὶ ἐπὶ ἄλλων παρεμφερῶν ὑφαντῶν σημείων⁹, ὅπου παρεντίθενται καὶ ἄλλα τινὰ χαρακτηριστικὰ σύμβολα συνδεόμενα μετὰ τῆς λατρείας τοῦ θεοῦ.

Εἰς τὸ τῆς Λειψίας, δημοσιευθὲν ὑπὸ τοῦ Strzygowski¹⁰, παρατηρεῖται δεξιὰ παραπλευρῶς τοῦ νεαροῦ θεοῦ καὶ θύρσος (εἰκ. 2), εἰς δὲ τὸ τοῦ Βερολίνου¹¹ εἰκονίζεται καὶ κῶνος πεύκης ἀριστερὰ (εἰκ. 3), ὡς γνωστὸν δὲ εἰς κῶνον πεύκης ἐκορυφούντο καὶ οἱ θύρσοι τὰ κατ' ἐξοχὴν σύμβολα τοῦ Διονύσου.

1 Ἄννης Ἀποστολάκη, ἔ. ἀ. σελ. 117 κέξ., ὅπου ἀναφέρονται σχετικὰ μνημεῖα.

2 Γ. Σωτηρίου, Χριστιανικὴ καὶ Βυζαντινὴ ἀρχαιολογία, Ἀθήναι. 1942, τόμ. 1ος εἰκ. 54, σ. 90. L. Bréhier, L'art chrétien. Paris, 1928, εἰκ. 5, σ. 21, εἰκ. 6, σελ. 25.

3 G. de Jerphanion, La voix des monuments. Paris, 1930, πίν. XVI, ἔναντι σ. 90. Beylié, L'habitation byzantine. 1902, β' πίν. ἔναντι σ. 58.

4 Τὰ ὑπ' ἀρ. 7134, 7135 λάσια ὑφάσματα τοῦ Μουσείου Μπενάκη.

5 Wulff-Volbach, Spätantike und koptische Stoffe, ἔγχρ. πίν. 1, ἀρ. 9237, πίν. 39, ἀρ. 9251.

6 Ἴδὲ σχετικῶς Kendrick, Catalogue of Textiles from Burying-grounds in Egypt, τόμ. 1ος, πίν. XXIII, ἀρ. 135, 136. J. Errera, Collection d'ancien-

nes étoffes égyptiennes, ἀρ. 133, 134, σ. 60. Toll, Κοπτικὰ ὑφάσματα (ρφσ.) πίν. V, ἀρ. 30.

7 F. Lenormant, Bacchus en Dairemberg-Saglio, Dictionnaire, τόμ. 1ος, εἰκ. 682, σ. 605, εἰκ. 692, σ. 614, εἰκ. 700, σ. 622. Farnell, ἔ. ἀ. πίν. XLIX, LI.

8 G. Duthuit, La sculpture copte. Paris, 1931, πίν. XVIII, XIX α, β, ὅπου ὁ Διώνυσος κρατεῖ καὶ θύρσον.

9 Kendrick, Catalogue, τόμ. 1ος, πίν. XXIII, ἀρ. 111, 112. J. Errera, Collection ἀρ. 133, 134, σ. 60.

10 J. Strzygowski, Hellenistische und koptische Stoffe. Wien, 1902, εἰκ. 47, σ. 59' θύρσον κρατεῖ καὶ ἐπὶ κρατῆρος ἀποκειμένου ἐν Hermitage. Harrison, ἔ. ἀ. εἰκ. 122, σ. 390.

11 Wulff-Volbach, Spätantike und koptische Stoffe, πίν. 68, ἀρ. 9125.

Κατὰ πᾶσαν πιθανότητα, ὡς εἰκονίζεται τὸ θέμα, δὲν εἶναι ἀπλῶς διακοσμητικόν, ἀλλ' ἔχει συμβολικὴν σημασίαν, τὴν τοῦ ἱεροῦ δένδρου, τὴν ἐκδοχὴν δὲ ταύτην ἐνισχύει καὶ διασωθεῖσα ἐπὶ ὑφαντοῦ ἐξ Αἰγύπτου ἀποκειμένου εἰς τὸ Musée Guimet¹ παραστάσις τῆς μεταμορφωθείσης εἰς δένδρον ἡρωίδος Δάφνης², εἰκονιζομένης ἐντὸς τοῦ διχαζομένου κορμοῦ τοῦ ἐκφυομένου ἀπὸ τοῦ ἐδάφους ὁμωνύμου ἱεροῦ δένδρου τοῦ Ἀπόλλωνος (εἰκ. 4). Παραπλεύρως ἀριστερὰ ἴσταιται καὶ ὁ θεός. Τὸ θέμα παρατηρεῖται καὶ ἐπὶ ἀναγλύφων³.

"Αν διὰ τὸν τύπον τοῦ Διονύσου φαίνεται ἐκ πρώτης ὄψεως παράδοξος ἢ ἀποδι-



Εἰκ. 2. Ὁ Διόνυσος καὶ παρ' αὐτὸν θύρσος ἐντὸς κληματίδος ἐκφυομένης ἐξ ἀμφορέως.



Εἰκ. 3. Ὁ Διόνυσος καὶ παρ' αὐτὸν κῶνος πίτυος.

δομένη ἐρμηνεία, διὰ τὸν τῆς Δάφνης δὲν ὑπάρχει, νομίζω, ἀμφιβολία ὅτι πρόκειται περὶ ἀπεικονίσεως ἱεροῦ δένδρου μετὰ τῆς ἐνοικούσης ἐν αὐτῷ ἡρωίδος.

Πλὴν τῶν ἀνωτέρω ἐσώθησαν καὶ ἄλλοι τινὲς παραστατικοὶ τύποι ἐπὶ διαφόρων μνημείων εἰκονίζοντες δένδρα μετὰ τῶν ἐν αὐτοῖς θεῶν ἢ ἡρωίδων.

Συγγενεῖς παραστάσεις πρὸς τὴν ὑπὸ ἐξέτασιν εἶναι προφανῶς καὶ αἱ κατωτέρω:

1) Τὸ δημοσιευόμενον ὑπὸ τοῦ Boetticher⁴ μετὰ ὑψηλοῦ κορμοῦ, ἐκφυομένου ἀπὸ τοῦ ἐδάφους, κωνοφόρον δένδρον, ὀλίγον κατωτέρω τῆς κορυφῆς τοῦ ὀποίου ἐξέρχεται ἀπὸ τῶν μασχαλῶν καὶ ἄνω παιδικὴ μορφή κρατοῦσα ἔλαφον (εἰκ. 5). Ἡ στέφουσα τὴν κορυφήν τοῦ δένδρου ταινία, ἀφιέρωμα προφανῶς, διαπιστώνει ὅτι πρόκει-

1 E. Guimet, *Les portraits d'Antinoé*. Paris, 1912, σ. 17. Grüneisen, *Les caractéristiques de l'art copte*. Florence, 1922, πίν. XXII. 1.

2 Decharme, *Μυθολογία τῆς ἀρχαίας Ἑλλάδος* ἑλλ. μετάφρ. ὑπὸ Α. Καράλη, σ. 150 κέξ. [Κατὰ τὴν ἐκτύπωσιν ἔλαβον γνῶσιν τῆς ὁραίας πραγματείας τοῦ Val. Müller, *Die Typen der Daphnedarstellungen*

ἐν *Röm. Mitt.* (44) 1929, σ. 59 κέξ.]

3 Duthuit, *La sculpture copte*, πίν. XXII α, β, καὶ σελ. 42, ἔνθα περὶ παρεμφερῶν ἐν τῇ ἐπεξηγήσει τῆς εἰκόνας.

4 C. Bötticher, *Der Baumkultus der Hellenen*. Berlin, 1856, εἰκ. 47

ται επίσης περί απεικονίσεως ἱεροῦ δένδρου μετὰ τοῦ ἐνοικοῦντος ἐν αὐτῷ θεοῦ, πιθανῶς Διονύσου. Ὁ θεὸς εἶχε μεταξὺ ἄλλων καὶ τὴν ἐπωνυμίαν ἐρίφιος¹.

2) Ὁ Μίθρας², θεὸς ἱρανικός, τοῦ ὁποίου ἡ λατρεία ἐξηπλώθη καταπληκτικῶς εἰς τὴν Εὐρώπην, παρίσταται κατὰ τὸ ἄνω ἥμισυ ὡσαύτως ἐξερχόμενος ἐκ τινος δένδρου, ἐκφυομένου ἐπίσης ἐκ τοῦ ἐδάφους μετὰ ὑψηλοῦ κορμοῦ, τοῦ φυλλώματός του



Εἰκ. 4. Δάφνη ἀναδυομένη ἐκ φυτοῦ καὶ παρ' αὐτὴν ὁ Ἀπόλλων.



Εἰκ. 5. Διόνυσος (ἐρίφιος ;) (Böttcher, Der Baumkultus εἰκ. 47).

ἔχοντος τὸν αὐτὸν περίπου σχηματισμὸν πρὸς τὴν περικλείουσαν τὸν Διόνυσον κληματίδα (εἰκ. 6). Ὁ Μίθρας δὲ ἐλατρεύετο μὲν ὡς θεὸς Ἥλιος, ἀλλ' εἶχε καὶ πολλὰς ἄλλας



Εἰκ. 6. Ὁ Μίθρας ἀναδύμενος κατὰ τὸ ἄνω ἥμισυ ἐκ δένδρου.

ιδιότητος, μεταξὺ δὲ τούτων ἐθεωρεῖτο καὶ ὡς θεὸς τῆς βλαστήσεως καὶ τὸ δένδρον εἶναι κατὰ πᾶσαν πιθανότητα ἱερόν.

Πρὸς ἐνίσχυσιν τῆς γνώμης ταύτης προστίθενται κατωτέρω παρεμφερεῖς τύποι θεῶν ἐπὶ νομισμάτων.

1 Farnell, ἔ. ἀ. σ. 303, ὑποσ. 85.

2 Cumont, Textes et monuments figurés relatifs aux mystères de Mithra. Bruxelles, 1896, τόμ. 2ος, πίν. VII, σ. 394. Τοῦ αὐτοῦ, Les religions orientales

dans le paganisme romain. Paris, 1929, πίν. XII, ἔναντι σ. 140 ἀριστερὰ ἐπὶ τῆς πρώτης ὀριζοντίου ζώνης ἐκ τῶν κάτω πρὸς τὰ ἄνω.

Ἡ συγγένεια τοῦ ὑπὸ ἐξέτασιν ὑφάσματος πρὸς τὰ ἀνωτέρω ἱερὰ δένδρα καὶ μυθικὰ φυτὰ (Δάφνη), νομίζω ὅτι εἶναι καταφανῆς λόγῳ καὶ τῶν περιλαμβανομένων συμβόλων καὶ ἔχει τὴν ἀνάλογον σημασίαν.

Τὸ δένδρον ὑπῆρξεν ἀντικείμενον λατρείας ἀπὸ παναρχαίων χρόνων μεταξὺ πάντων τῶν λαῶν, ὡς διαπιστοῦται ἐκ τῶν πηγῶν, πρὸ παντὸς ὅμως ἐκ τῶν ἀρχαιοτάτων μνημείων τῆς Ἀσίας, τῆς Αἰγύπτου καὶ τῶν τοῦ Αἰγαίου πολιτισμοῦ, ὅπου εἰκονίζονται πολυτρόπως ἐσχηματισμένα δένδρα μετὰ προσκνητῶν, συμβολικῶν ζώων, ἀντικειμένων τῆς λατρείας καὶ ἀφιερωμάτων, σχετιζομένων πρὸς τὸν λατρευόμενον ἐκάστοτε θεόν¹.

Οἱ δημιουργηθέντες τύποι εἶναι ἐσχηματοποιημένοι εἰκονίζοντες κατὰ τὸ μᾶλλον ἢ ἦττον τὸ θεωρούμενον ὡς ἱερὸν δένδρον ἢ καὶ ἱερὰ δένδρα ἐκάστου τόπου ὑπὸ διαφόρους μορφάς, προερχομένας κατὰ τοὺς παναρχαίους χρόνους, ὡς ἐπὶ τὸ πλεῖστον, ἐκ φοίνικος, κωνοειδῶν, συκῆς, ἀμπέλου, συκομορέας καὶ ἄλλων².

Αἱ μεταξὺ τῶν ἀνωτέρω χωρῶν καὶ τῶν γειτνιαζουσῶν πρὸς ταύτας ἀλληλεπιδράσεις διὰ τῆς ἐπικοινωνίας, τῶν μεταναστεύσεων καὶ τῶν ἐμπορικῶν συναλλαγῶν ἐπέφερον, ὡς ἦτο ἐπόμενον, ἀλλοιώσεις εἰς τὴν ἀρχικὴν μορφήν τοῦ ἱεροῦ δένδρου ἐκάστης χώρας³, ἀλλ' ὅχι καὶ εἰς τὸ περιεχόμενον τῆς παραστάσεως, τὴν πίστιν εἰς τὴν ἱερότητα τοῦ δένδρου.

Συμφώνως πρὸς τὸν συμβολισμόν τῆς εὐφορίας καὶ τῆς εὐκαρπίας τοῦ ἱεροῦ δένδρου τὰ προστιθέμενα σύμβολα (αἶγες, ὑδροφόρα ἀγγεῖα καὶ ἄλλα) εἶχον τὴν αὐτὴν σημασίαν. Αἱ ἀνατολικαὶ θρησκεῖαι, ὡς γνωστόν, ἐκδηλοῦνται διὰ παντοίων συμβόλων, πολλὰ τῶν ὁποίων πρὸς τὸ παρὸν παραμένουσι μυστηριώδη καὶ δυσκόλως ἐξηγούμενα.

Τὰ χαρακτηριστικὰ τῶν προμνημονευθέντων δένδρων δεικνύουσιν ὅτι ἀσφαλῶς ἔχουσι ταῦτα σχέσιν πρὸς τὸ ἱερὸν δένδρον, ὡς δηλοῦται ἐκ σχετικῶν στοιχείων ἀνευρισκομένων ἀπὸ παναρχαίων χρόνων εἰς μνημεῖα τῆς Ἀσίας καὶ τῆς Αἰγύπτου, γνωστῆς οὐσης ἐξ ἄλλου διὰ πολλῶν παραδειγμάτων τῆς μακροβιότητος τῶν θεμάτων, συγχρόνως δὲ καὶ τῆς μετακινήσεως τούτων ἀπὸ τόπου εἰς τόπον, ἀλλὰ καὶ τῆς ἐξαφανίσεώς των πολλακίς ἐπὶ μακροὺς αἰῶνας καὶ τῆς ἐπανεμφανίσεώς των.

Ὡς πρὸς τὸν ὑπὸ ἐξέτασιν τύπον τοῦ Διονύσου γεννῶνται προβλήματα τινὰ χορίζοντα ἐρμηνείας. Ὁ προσδιορισμὸς τῶν θὰ ἐπιτευχθῆ διὰ τῆς ἀναλύσεως ἑνὸς ἐκάστου τῶν ἀποτελούντων τὸ θέμα στοιχείων.

α') Διατι ὁ Διόνυσος εἰκονίζεται ὅχι, ὅπως συνήθως, μετὰ τινων βλαστῶν κληματίδος ἢ κισσοῦ, ἀλλ' ἐντὸς τοῦ κόλπου τοῦ διχαζομένου κορμοῦ κληματίδος, ὡς ἐνοικῶν τρόπον τινὰ ἐν αὐτῷ;

¹ Helène Danthine, *Le Palmier - Dattier et les arbres sacrés dans l'iconographie de l'Asie occidentale ancienne*. Paris, 1937. E. Saglio, *Arbores sacrae ἐν Daremberg - Saglio, Dictionnaire*, τόμ. Ιος, σ. 356 κέξ. R. Dussaud, *Les civilisations pré-helléniques*. Paris, 1910, σ. 209 κέξ. G. Contenau, *Manuel d'archéologie orientale* τόμ. 2ος, σ. 213 κέξ. A. Erman, *La religion des Égyptiens*, γαλλ. μετάφρ.

ὑπὸ H. Wild. Paris, 1937, σ. 185. Br. Mackay, *La civilisation de l'Indus*. Paris, 1936, σ. 75 κέξ. G. Glotz, *La civilisation égéenne*. Paris, 1923, σ. 274 κέξ. Πρβ. τελευταῖον καὶ Γ. Ι. Κουρμούλην ἐν *Λεξικογράφ. Δελτίῳ Ἀκαδημίας Ἀθηνῶν* 1944-48 σ. 15 κέξ.

² H. Danthine, ἔ. ἀ. σ. 165 κέξ.

³ E. Goblet d'Alviella, *La migration des symboles*. Paris, 1891, *passim*.

β') Πόθεν προέρχεται τὸ ἐλλειψοειδὲς τῆς κλιματίδος σχῆμα, τὸ ὁποῖον ἀπαντᾷ ἐπὶ ὑφασμάτων μόνον ἐπὶ τῆς συνθέσεως ταύτης καὶ τῶν ἐκ ταύτης παραλλαγῶν;

γ') Ποία ἡ ἀρχικὴ σημασία τοῦ ἀγγείου καὶ τίς ἡ σχέσις του πρὸς τὸ θέμα τοῦτο;

Νομίζω ὅτι εἰς τὴν δημιουργίαν τῆς παραστάσεως καὶ τοῦ περιεχομένου αὐτῆς συνετέλεσαν ἀρχαιότατοι παραδόσεις, ἀσφαλῶς δὲ καὶ ἀνατολικαὶ συμβολικαὶ ἐπιδράσεις. Ὁ συμβολισμὸς εἶναι χαρακτηριστικὸν γνώρισμα τῶν ἀνατολικῶν θρησκευτῶν, τὸ δὲ ὄνομα Βάκχος εἶναι λυδικόν. Κατὰ πᾶσαν ἄρα πιθανότητα ἔχει ἡ παράστασις αὕτη συμβολικὴν σημασίαν.

Συμφώνως πρὸς τὰ ἀνωτέρω δὲν ἀποκλείεται ἡ ἐκδοχὴ ὅτι, ὅπως εἰκονίζονται οἱ ἀνωτέρω θεοὶ καὶ ἡ Νύμφη, διατυποῦσι συμβολικῶς ἀρχαιοτάτας δοξασίας τῶν ἀνατολικῶν λαῶν περὶ ἱερῶν τιῶν δένδρων, θεωρουμένων καὶ ὡς ἐνδιαιτημάτων τοῦ σχέσιν ἔχοντος πρὸς ταῦτα θεοῦ.

Ὁ Διόνυσος κατ' ἀρχὰς πιθανῶς ἐθεωρεῖτο θεὸς γενικῶς τῆς βλαστήσεως, ἐξ οὗ καὶ ἡ ἐπωνυμία *ἔνδεδρος* καὶ *δενδρίτης*¹, σὺν τῷ χρόνῳ δὲ ὁ κατ' ἐξοχὴν θεὸς καὶ προστάτης τῆς ἀμπέλου καὶ τῶν παραγῶγων αὐτῆς², ἐξ οὗ καὶ ἡ ὄνομασία *Ὀμφακίτης*, *Σταφυλίτης*, *Ἐδοστάφυλος*, *Ληνεύς*. Ἐπὶ τῶν μνημείων δὲ ὁ θεὸς εἰκονίζεται κρατῶν κλάδους ἀμπέλου καὶ ἐνίοτε μετὰ σταφυλῶν ἢ κισσοῦ ἐκφυομένων τρόπον τινὰ ἐκ τοῦ σώματος αὐτοῦ³.

Ἐν Μαγνησίᾳ τῇ ἐπὶ Μαιάνδρῳ ὑπῆρχε καὶ ἡ παράδοσις «ὅτι πλατάνου κατὰ τὴν πόλιν κλασθεῖσης ὑπὸ ἀνέμου εὐρέθη ἐν αὐτῇ ἀφίδρυμα τοῦ Διονύσου». Ἐκτοτε ἐλατρεύθη καὶ ὡς θεὸς τῆς πλατάνου⁴.

Τὰ ἀνωτέρω, νομίζω, συντείνουν εἰς τὴν ἐρμηνείαν τῶν ἐπὶ ὑφασμάτων ἐξ Αἰγύπτου συνθέσεων καὶ τοῦ Διονύσου καὶ τῆς Δάφνης ὅτι προέρχονται ἐκ τῆς δειρολατρίας καὶ εἶναι συμβολικαὶ παραστάσεις τῶν λαϊκῶν θρησκευτικῶν δοξασίῶν, ἀνταποκρίνονται δὲ ἀπολύτως πρὸς τὰς λαϊκὰς δοξασίας περὶ τῶν ἱερῶν δένδρων.

Οἱ Ἕλληνες, ὡς εἶπομεν ἀνωτέρω, ὅπως καὶ πάντες οἱ ἀρχαῖοι λαοὶ πάσης χώρας καὶ ἐποχῆς, ἐλάτρευαν τὰ δένδρα ὡς θεοῦς⁵ ἢ ὡς ἐνδιαιτήματα θεῶν.

Ὁ Ζεὺς κατὰ τὰς ἀρχαίας δοξασίας διέμενεν ἐν τῇ φηγῷ τῆς Δωδώνης, ἐξ οὗ καὶ τὸ ὄνομα *Φηγινέος*, ὁ δὲ Διόνυσος ἐν παλαιῷ δένδρῳ τῶν Θηβῶν, ἐξ οὗ εἶχε καὶ τὴν ἐπωνυμίαν *ἔνδενδρος* καὶ *δενδρίτης*.

Ἐκ τῶν νυμφῶν αἱ Ἀμαδρυάδες ἐθεωροῦντο κατοικοῦσαι ἐντὸς δένδρων καὶ ἦσαν τρόπον τινὰ ἡ ψυχὴ αὐτῶν.

Ἐκ τῶν θρύλων τούτων προέκυψαν καὶ αἱ δοξασίαι, καθ' ἃς ἀποκοπτομένων ἢ κακοποιουμένων τῶν δένδρων οἱ ἐνοικοῦντες ἐν αὐτοῖς Δαίμονες ἢ Νύμφαι ἐτιμῶ-

1 Harrison, *Prolegomena*, σ. 426.

2 Farnell, *Cults*, τόμ. 5ος, σ. 118 κέξ. καὶ 22 κέξ. Ὁ οἶνος κατ' ἀρχὰς ἐθεωρεῖτο ἱερὸν ποτόν, ἀνάλογον πρὸς τὸ *Soma*, *Haoma* (Ὁμώμη κατὰ τὸν Πλούταρχον) τῶν Ἰρανικῶν λαῶν.

3 Lenormant, *Bacchus ἐν Dar.-Sagl. Dict.*, τόμ. 1ος, σ. 626α κέξ. καὶ εἰκ. 706, 707, σ. 626, εἰκ. 701, σ. 623, ὅπου ὁ Διόνυσος εἰκονίζεται ἔχων τὸ γένειον καὶ

τὰ ἄκρα τῆς κόμης του ἐκ φύλλων ἀμπέλου καὶ σταφυλῶν. Harrison, *Prolegomena* εἰκ. 130, σ. 427, εἰκ. 132, σ. 432, εἰκ. 134, σ. 435.

4 Farnell, *Cults* σ. 281, σημ. 5.

5 Πaus. 2. 2. 7. Τὸ δένδρον ἐκεῖνο ἴσα τῷ θεῷ σέβειν. Saglio, *Arbores sacrae ἐν Dar.-Sagl. Dict.*, τόμ. 1ος, σ. 356 κέξ. Boetticher, *Der Baumkultus*, σ. 26 κέξ.

ρουν τοὺς δράστας¹. Σχετικὸς μῦθος παρίσταται ἐπὶ νομίσματος τῶν Μύρων τῆς Λυκίας (εἰκ. 7), ὅπου ἡ θεὰ Ἄρτεμις Μυρέα εἰκονίζεται, καθ' ὃν τρόπον ὁ Μίδρας (εἰκ. 6), ἀναδυομένη ἐκ τοῦ στελέχους τοῦ θεωρούμενου ὡς κατοικίας αὐτῆς δένδρου, ἐκατέρωθεν τοῦ ὁποίου παρίστανται οἱ ἐτοιμαζόμενοι νὰ κόψωσι τὸ δένδρον φεύγοντες πρὸ τῶν ὑπερασπιστῶν τοῦ ἱεροῦ δένδρου δρακόντων. Ὁμοίος τύπος παρατηρεῖται καὶ ἐπὶ νομίσματος τῆς Ἀφροδισιάδος τῆς Καρίας².

Ἡ προσκόλλησις εἰς τὰς ἰδέας ταύτας βεβαιοῦται καὶ ἐκ τῶν ἐπὶ μνημείων τῶν



Εἰκ. 7. Νόμισμα Μύρων τῆς Λυκίας.

ἱστορικῶν χρόνων εἰκονιζομένων δένδρων μετὰ παντοίων ἀφιερωμάτων, ἐνίοτε καὶ πλησίον βωμῶν, συχνάκις δὲ καὶ μετὰ προσκυνητῶν πρὸ αὐτῶν³. Αἱ παραδόσεις διετηρήθησαν παρὰ τῷ Ἑλληνικῷ λαῷ διὰ τῶν αἰώνων καὶ ὑπολείμματα τούτων εἶναι αἱ προλήψεις περὶ τῶν «στοιχειωμένων» δένδρων⁴.

Ἡ το λοιπὸν ἐπόμενον, ἐφ' ὅσον εἶχον ριζωθῆ αἱ δοξασίαι αὐταὶ εἰς τὴν ἀνθρω-

πίνην ψυχὴν ἀπὸ μακρῶν αἰώνων καὶ ἀποκρυσταλλωθῆ εἰς θρησκευτικὸν ἰδανικόν, νὰ λάβωσι καὶ καλλιτεχνικὴν εἰκονογραφικὴν μορφήν.

Πάντως κατὰ τὴν ἀρχαϊκὴν καὶ κλασσικὴν ἐποχὴν δὲν παρατηρεῖται ἀπήχησις τούτων ἐν τῇ τέχνῃ. Ὁ Διόνυσος παρίσταται ἐπὶ ἀγγείων μετὰ κληματίδων⁵, αἵτινες πολλάκις συνάπτονται μετὰ τοῦ εἰδώλου αὐτοῦ⁶, ἀλλ' οὐδαμοῦ ἐπὶ ἄλλων μνημείων, καθ' ὅσον τοῦλάχιστον γνωρίζω, συναντῶνται θεοὶ ἐντὸς κορμῶν ἑλλειψοειδῶν ἐσχηματοποιημένων καὶ ἐκφυομένων ἐξ ἀγγείων δένδρων, ἐνοικοῦντες τρόπον τινὰ ἐν αὐτοῖς, καίτοι τὸ ὑπόδειγμα πρὸς ἀπεικόνισιν παρεῖχον γηραιὰ ἱερὰ δένδρα φέροντα ξόανα ἐντὸς τῶν κοιλωμάτων τῶν⁷.

¹ Ἴδὲ Ν. Πολίτου, *Παραδόσεις*, μέρος Βον. Ἀθῆναι, 1904, σ. 917 κέξ., ὅπου ἀναφέρονται σχετικοὶ μῦθοι. Χ. Καρούζου, *Κλασικιστικὴ κεφαλή τοῦ Μουσείου Βόλου*, ἐν Ἀρχ. Δελτ., τόμ. 9ος, 1924-1925, Ἀθῆναι 1927, σ. 88.

² Β. Head, *Ἱστορία τῶν νομισμάτων*, ἑλλ. μετ. ὑπὸ Ἰ. Σβορώνου. Ἀθῆναι, 1898, τόμ. Β', σ. 248 κέξ., πίν. ΛΑ 8. Στίλπ. Κυριακίδου, *Ἡ λοιδορία. Λαϊκὴ παράδοσις περὶ τοῦ ξύλου τοῦ Σταυροῦ, ἐν Λαογραφίᾳ*, τόμ. Ζ'. Ἀθῆναι, 1922, σ. 269 κέξ. καὶ σ. 271, σημ. 2.

³ Ἴδ. προχείρως. Daremberg-Saglio, *Dictionnaire Arbores sacrae* τόμ. 1ος, σελ. 359 καὶ ἐξ. καὶ εἰκ. 447, 448, σελ. 360.

⁴ Ἴδ. Ν. Πολίτου, ἐνθ' ἄν. σελ. 905 καὶ ἐξ. Περὶ δὲ τῆς σημασίας τῆς λέξεως στοιχειῶ, ἰδ. σελ. 1054 καὶ ἐξ.

⁵ Bötticher, ἐνθ' ἄν. εἰκ. 42, 43, 44. Farnell, ἐνθ' ἄν. πίν. XLII ἄνω, XLIII κάτω, ὅπου ὁ Διόνυσος γενεοφόρος κρατεῖ καὶ θύρσον, πίν. XLVII. E. Buschor, *Greek Vase-painting* ἀγγλ. μετάφρ. ὑπὸ G. C. Richards. London, 1921 εἰκ. 93 ἔναντι σελ. 102 ἐπὶ τῆς ἐν Μονάχῳ κύλικος τοῦ Ἐξηκίου. Lenormant, Bac-

chus ἐν Daremberg-Saglio, *Dictionn.* τόμ. 1ος, εἰκ. 620, σελ. 612, ἐνθα ὁ Διόνυσος μετὰ τῆς Ἀριάνης καθήμενος ὑπὸ κληματίδα. Harrison, *Prolegomena* εἰκ. 130, σελ. 427. εἰκ. 132, σελ. 432.

⁶ Farnell, ἐνθ' ἄν. πίν. XXXIII, *Saglio Arbores sacrae* ἐν Daremberg-Saglio, *Dict.* τόμ. 1ος εἰκ. 449, σ. 361. Lenormant, *Bacchus* ἔ. ἀ. εἰκ. 706, 707, σ. 626.

Καθ' ὅμοιον τρόπον εἰκονίζονται θεοὶ τῆς βλαστήσεως ἐπὶ Μεσοποταμιακῶν κυλίνδρων τοῦ α' ἡμίσεος τῆς 3ης π.Χ. χιλιετηρίδος. Helène Danthine, ἐνθ' ἄν. εἰκ. 84, 562, 864, 866, 867, 876. Ἄν καὶ εἶναι γνωστὴ ἡ μακροβιότης τῶν θεμάτων καὶ ἡ μετάδοσις τούτων μεταξὺ τῶν διαφόρων λαῶν, θὰ ἦτο παράτολμον νὰ ὑποστηρίξῃ τις ὅτι πρόκειται περὶ ἐπιβιώσεως καὶ μεταβιβάσεως ἄνευ ἀπτῶν δεδομένων. Προφανῶς αἱ αὐταὶ ἢ συγγενεῖς πανάρχαιαι θρησκευτικαὶ δοξασίαι περὶ τῶν θεῶν τῆς βλαστήσεως καὶ τῆς εὐφορίας ἀπεδόθησαν ὁμοιοτρόπως.

⁷ Πανσ. 8 13, 2. Πρὸς δὲ τῇ πόλει (τῷ Ὁρχομενῷ) ξόανόν ἐστιν Ἀρτέμιδος ἱδρυταὶ δὲ ἐν κέδρω μεγάλῃ καὶ τὴν θεὸν ὀνομάζουσιν ἀπὸ τῆς κέδρου Κεδρεάτιν.

Ἡ τεχνοτροπία καὶ ὁ σχηματισμὸς τῶν ἐκφυομένων ἐξ ἀγγείου κληματίδων δὲν φαίνεται δημιουργία τῆς ἑλληνικῆς τέχνης παριστώσης τὰ φυτὰ κατὰ φυσικὸν τρόπον καὶ ἐντελῶς πάρεργα, πλὴν τῶν ἱερῶν δένδρων. Κατὰ τὴν ἑλληνιστικὴν καὶ ὑστεροελληνιστικὴν ὅμως ἐποχὴν ἐξέλιπεν ἡ ἀπλότης τῆς κλασικῆς ὑπὸ τὴν ἐπίδρασιν τῆς Ἀνατολῆς¹, οἱ δὲ λυγροὶ κλάδοι τῆς κληματίδος ἐλίσσονται παντοιοτρόπως ἐντὸς τῶν σχηματιζομένων δὲ κενῶν εἰκονίζονται πρόσωπα, ζῶα, πτηνά, ἀκόμη δὲ καὶ σκηναὶ ἐκ τοῦ καθ' ἡμέραν βίου².

Ἡ διαμόρφωσις τοῦ θέματος, ὡς ἔχει, ὀφείλεται ἀσφαλῶς εἰς ἐπιδράσεις τῆς αἰγυπτιακῆς καὶ τῆς μεσοποταμιακῆς τέχνης διὰ τῆς Μ. Ἀσίας καὶ τῆς Συρίας, ὡς ἐκ τῆς στενῆς ἐπαφῆς τῶν Ἑλλήνων καλλιτεχνῶν πρὸς τὰ δημιουργήματα τῆς τέχνης τῶν χωρῶν ἐκείνων ἀπὸ ἀρχαιοτάτων χρόνων, ἀλλὰ κυρίως κατὰ τοὺς μετὰ τὸν Μ. Ἀλέξανδρον χρόνους. Ἡ ἑλληνικὴ τέχνη ἐπὶ τῶν Διαδόχων καὶ μετέπειτα εὐρυνομένη παραλαμβάνει πανταχόθεν νέα στοιχεῖα, τὰ ὅποια διαμορφώνει εἰς καλλιτεχνικοὺς τύπους ἢ σύμβολα συγγενοῦς κατὰ τὸ μᾶλλον ἢ ἥττον περιεχομένου, ἀποβαίνει δὲ μᾶλλον διακοσμητικῆ.

Καὶ ἡ χριστιανικὴ τέχνη προσέλαβε παραστάσεις τινὰς ἐκ τῆς ἑλληνικῆς μυθολογίας μὲ συμβολικὴν σημασίαν (Ὁρφεύς, Καλὸς Ποιμὴν καὶ ἄλλαι). Ἐκ τοῦ Βακχικοῦ δὲ κύκλου παρελήφθησαν ὑπὸ τῶν χριστιανῶν καὶ μεμονωμένα θέματα ὡς ἀπλαῖ διακοσμήσεις (πάνθηρες, ἐρωτιδεῖς)³. Μεταξὺ τούτων ἐκ τοῦ αὐτοῦ κύκλου προέρχονται πιθανῶς καὶ οἱ ἀπὸ τῶν ἀρχῶν τοῦ βου αἰῶνος συναντώμενοι ἐπὶ κιονοκράνων μετὰ φύλλων ἀμπέλου κῶνοι τῆς πεύκης (εἰκ. 8)⁴, σύμβολον τοῦ Διονύσου, παρατηρούμενοι καὶ εἰς τὸ ὑφαντὸν τοῦ Βερολίνου (εἰκ. 3).

Ἡ ἐντὸς δενδρυλλίου παράστασις τοῦ Διονύσου—αἱ περὶ τοῦ ὁποῦ δοξασίαι καὶ ὄργιαστικαὶ τελεταὶ ἐνέπνευσαν πολλάκις ποιητὰς καὶ καλλιτέχνας—δὲν ξενίζει, διότι προσαρμόζεται καὶ πρὸς τὰς προσωνυμίας τοῦ ἔνδενδρος καὶ δενδρίτης. Ἐθεωρεῖτο δὲ οὗτος προσέτι καὶ προσιάτης τῆς εὐφορίας, διὸ κρατεῖ καὶ τὸ κέρας τῆς Ἀμαλθείας⁵.

Ἐπὶ τὴν ιδιότητά του ταύτην ἐλατρεύετο καὶ μετὰ τῆς Δήμητρος κατὰ τὰ μυστήρια τῆς Ἐλευσίνος καὶ ἄλλων πόλεων⁶.

Τὸ παράδοξον εἶναι ἡ μετὰ τοῦ Διονύσου καὶ τῶν συμβόλων του ἔχουσα σχῆμα κῶνου πίτυος κληματίς. Ἀσφαλῶς πρόκειται περὶ αἰγυπτιακῆς ἐπιδράσεως⁷, τῆς παραστάσεως διατυπωθείσης κατὰ τὰς ἀντιλήψεις τοῦ Ἑλληνος καλλιτέχνου. Ὡς μεμακρο-

1 G. de Jerphanion, *La voix des monuments*. Paris-Bruxelles. 1930, σελ. 127 καὶ ἐξ., ὅπου καὶ εἰκόνας διαφόρων μνημείων.

2 Ἰδ. προχείρως Jerphanion, ἔνθ' ἄν. εἰκ. 28, σ. 131.

3 Γ. Σωτηρίου, *Χριστιανικὴ καὶ Βυζαντινὴ ἀρχαιολογία*, τόμ. 1ος, σελ. 127. F. Cumont, *Les religions orientales*. Paris, 1929. σελ. 204 καὶ 312, σημ. 79, ὅπου αἱ σχετικαὶ παραπομπαί.

4 Γ. Σωτηρίου, *Παλαιοχριστιανικὰ καὶ Βυζαντινὰ κιονόκρανα μετὰ φύλλων ἀμπέλου ἐν Ἑπετ. Ἐτ. Βυζ. Σπ.* τόμ. 11ος. Ἀθῆναι 1935. Σημειωτέον ὅτι ὁ κῶνος

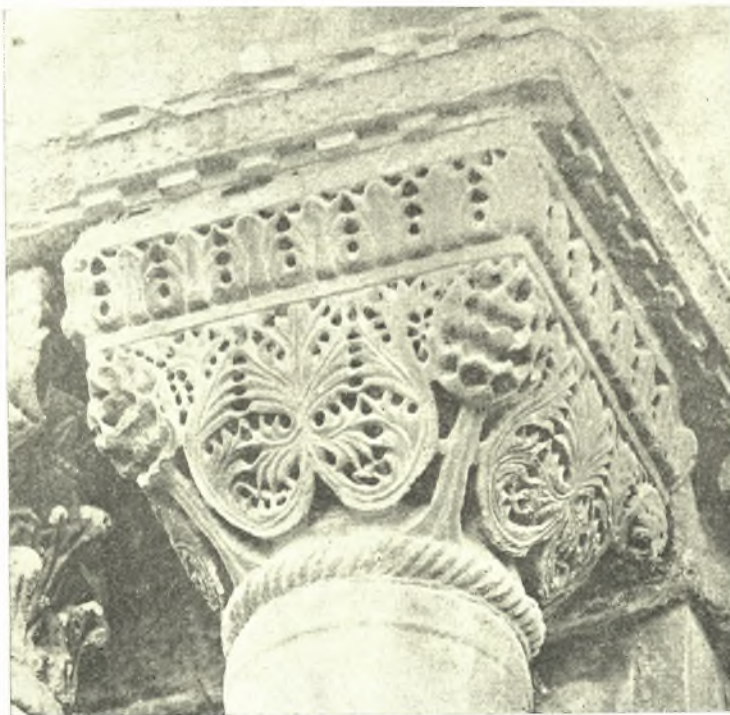
τῆς πίτυος συναντᾶται καὶ ἐπὶ Μεσοποταμιακῶν μνημείων μὲ συμβολικὴν σημασίαν. Contenau, *Manuel* τόμ. 1ος, εἰκ. 81, σελ. 139.

5 Farnell, *Cults of the Greek States* τ. 5ος σ. 245.

6 Harrison, *Prolegomena* σελ. 556 καὶ ἐξ. καὶ εἰκ. 156, σελ. 555, εἰκ. 157, σελ. 556.

7 Εἰς Φαραωνικὰς τοιχογραφίας παρατηρεῖται τὸ ἥμισυ τοῦ σώματος θεᾶς ἢ καὶ μόνον αἱ χεῖρες αὐτῆς ἐξερχόμενα ἐξ ἐκφυομένου ἐκ τοῦ ἐδάφους ἑλλειψοειδοῦς σχήματος ἱεροῦ δένδρου, ἰδ. Helène Danthine, ἔνθ' ἄν. εἰκ. 956 καὶ σελ. 176.

σμένον πρότυπον ὑπῆρξε πιθανῶς ἀνάλογόν τι πρὸς διασωθεῖσαν Φαραωνικὴν τοιχογραφίαν, παριστῶσαν ἐσχηματισμένον κατὰ παρεμφερῆ τρόπον δένδρον¹, ἀπὸ τοῦ κορμοῦ τοῦ ὁποίου ἀναδύεται ἀπὸ τῶν μασχαλῶν καὶ ἄνω ἢ ἐνοικοῦσα ἐν αὐτῷ θεὰ Hathor ἢ Nut προσφέρουσα συμβολικῶς ὕδωρ καὶ τροφίμα εἰς τὰς ἐκατέρωθεν τοῦ δένδρου δύο γυναικείας μορφάς (εἰκ. 9). Τὸν αὐτὸν σχηματισμὸν περιίπου ἔχουσι καὶ



Εἰκ. 8. Κιονόκρανον μετὰ φύλλων ἀμπέλου καὶ κώνου πεύκης.

τὰ δένδρα, ἐκ τῶν ὁποίων προβάλλουσιν αἱ προτομαὶ τοῦ Μίθρα (εἰκ. 6) καὶ τοῦ Διόνυσου (εἰκ. 5).

Ὁ Διόνυσος συνδέετο καὶ πρὸς τὸ ὑγρὸν στοιχεῖον τῆς φύσεως. Κατὰ τὸν Πλούταρχον² «οὐ μόνου τοῦ οἴνου Διόνυσον, ἀλλὰ καὶ πάσης ὑγρᾶς φύσεως Ἕλληνας ἡγουῦνται κύριον καὶ ἀρχηγόν», ἐξ οὗ καὶ ἡ ἐπωνυμία Ἰγης καὶ Ἰγῆς³, τροφοὶ τοῦ δὲ ἐθεωροῦντο αἱ Ἰάδες, μεταμορφωθεῖσαι ὑπὸ τοῦ Διὸς εἰς ἀστερισμὸν τῆς βροχῆς. Ἐφ' ὅσον, ὁ Διόνυσος ἦτο θεὸς τῆς εὐφορίας ἦτο φυσικὸν νὰ δοθῶσιν εἰς αὐτὸν τροφοὶ θεότητες, θεωρούμεναι ὡς ἀποστέλλουσαι τὴν βροχὴν⁴. Ἐπὶ τῆς μιᾶς ὄψεως ἀμφορέως τινὸς εἰκονίζεται ὁ Διόνυσος βαίνων ἐπὶ βοῶν καὶ κρατῶν διὰ τῆς δεξιᾶς του κἀνθαρον, ἐξ οὗ χύνεται οἶνος (Harrison, *Prolegomena* εἰκ. 134, σελ. 435), ἐπὶ δὲ τῆς ἐτέρας ὁ Ποσειδῶν βαίνων ὡσαύτως ἐπὶ βοῶν καὶ κρατῶν τρίαιναν. Ἡ Harrison θεωρεῖ ἐξαιρετικῶς

1 A. Erman, *La religion des Égyptiens* γαλλ. μετάφρ. ὑπὸ H. Wild εἰκ. 62, σελ. 185.

2 Πλουτ. Περὶ Ἰσίδος καὶ Ὀσίριδος. 35.

3 Lenormant, *Bacchus ἐν Dar.* - Saglio. Dictionn.

τόμ. 1ος σελ. 615β, ἔνθα καὶ αἱ σχετικαὶ παραπομπαὶ. Farnell ἐνθ' ἄν. σελ. 124 καὶ ἐξ.

4 A. Krappe, *La genèse des mythes*. Paris, 1938 σελ. 152.

ένδιαφέροντος τὰς δύο παραστάσεις ἐπὶ τοῦ αὐτοῦ ἀγγείου ὡς σχετιζομένας πρὸς τὸ ὕψρον στοιχείον καὶ τὴν εὐφορίαν.

Πιθανῶς ἐν τῇ ὑπὸ ἐξέτασιν συνθέσει ἔχομεν ἀπήχησιν τῶν δοξασιῶν τούτων.

Τὰ δένδρα τῆς θεᾶς Hathor, τοῦ Μίθρα, τοῦ δημοσιευομένου ὑπὸ τοῦ Boetticher νεαροῦ θεοῦ μετὰ τῆς ἐλάφου, ὅπως καὶ τὰ ἐπὶ νομισμάτων, ἐκφύονται ἀπὸ τοῦ ἐδάφους, ὡς καὶ ἐν τῇ παραστάσει τῆς Δάφνης, ἐνῶ τὸ τοῦ Διονύσου ἐκφύεται ἐξ ἀγγείου.

Περὶ τοῦ ἀγγείου ὁ Pfister, ἐν τῇ μελέτῃ του περὶ τοῦ ἐξ Ἀντινόης Σασσανιδικοῦ ὑφάσματος τοῦ Musée Guimet¹, ὑποστηρίζει διὰ πολλῶν πειστικῶν ἐπιχειρημάτων ὅτι τὰ εἰκονιζόμενα ἐπὶ τοῦ ὑφαντοῦ ἐκείνου ἀγγεῖα ἔλκουσι τὴν καταγωγὴν ἐξ ἀρχαίων μεσοποταμιακῶν ἀγγείων², ἐξ ὧν ἐκφύονται φύλλα, ἐνίοτε δὲ ἀναβλύζει ἐκ τοῦ στομίου τῶν καὶ ὕδωρ, συμβολίζον τὴν εὐεργετικὴν ἐνέργειαν τούτου ἐπὶ τῆς βλαστήσεως.

Ὁ Pfister εἰκάζει ὅτι καὶ τὸ θέμα τῶν φυλλοφόρων καὶ ἀνθοφόρων ἀγγείων τῆς ἑλληνιστικῆς τέχνης προέρχεται ἐξ ἐκείνων, διαμορφωθὲν ἐν Αἰγύπτῳ³ ὑπὸ Ἑλλήνων ἀσφαλῶς καλλιτεχνῶν.

Ἡ ἐκδοχὴ δὲν φαίνεται ἀπίθανος, ἐφ' ὅσον, ὡς εἵπομεν ἀνωτέρω, κατὰ προγενεστέρους χρόνους ἐν τῇ ἑλληνικῇ τέχνῃ τὰ φυτὰ ἐκφύονται ἐκ τοῦ ἐδάφους, ἐξαιρουμένων τῶν ἐκ τῶν δεινῶν καὶ ληκύθων τῶν γαμηλίων παραστάσεων ἐκφυομένων⁴.

Πιθανῶς ἡ σύνθεσις αὕτη διευτυπώθη ἐν Ἀλεξανδρείᾳ, ἢ ὁποῖα ἦτο σπουδαιότατον κέντρον τῆς λατρείας τοῦ Διονύσου καὶ τῶν Βακχικῶν ἐορτῶν ἀπὸ τῆς ἐποχῆς τῶν Πτολεμαίων⁵.

Μὲ τὴν ἀπόδοτον τοῦ χρόνου τὰ ἀποτελοῦντα τὴν σύνθεσιν στοιχεῖα ἀπώλεσαν τὴν σημασίαν τῶν ἀρχαίων δοξασιῶν, αἵτινες προεκάλεσαν τὴν παράστασιν, ὡς ἐκ τούτου δὲ καὶ αἱ πολλαπλαῖ παραλλαγαί του. Ἡ σύνθεσις συναντᾶται ἐπὶ πλείστων μνημείων ὑπὸ διαφόρους τύπους⁶.



Εἰκ. 9. Ἡ Αἰγυπτιακὴ θεὰ Hathor, ἀναδυομένη ἐκ τοῦ ἱεροῦ δένδρου αὐτῆς.

1 R. Pfister, *Études textiles* ἐν *Revue des Arts asiat.* τ. VIII, 1934. ἀνάτυπον σ. 77. κέξ. ὅπου καὶ αἱ σχετικαὶ παραπομπαὶ καὶ ἔγχρ. πίν. XXV ἔναντι σ. 80.

2 Περὶ τούτων ἰδ. Contenau, *Manuel d'arch. orientale* τόμ. 2ος σελ. 622 passim καὶ εἰκ. 472, σελ. 681. Helène Danthine, ἐνθ' ἄν. σελ. 58, ὅπου καὶ αἱ σχετικαὶ παραπομπαί. Ὁμοίον παρατηρεῖται καὶ εἰς τοιχογραφίαν τῆς Doura Europos, ἐξ οὗ διαπιστοῦται ἡ συνέχεια τῶν παραδόσεων καὶ τῶν εἰκονογραφικῶν θεμάτων εἰς τὴν δυτικὴν Ἀσίαν, H. Danthine ἐνθ' ἄν. σελ. 54. Fabri, *Mesopotamian and Early Indian Art Comparisons* ἐν *Études d'orientalisme à la mémoire de Raymond Linossier*. Paris 1932. σελ. 219 καὶ ἐξ. Τὸ ἀγγεῖον μὲ τὴν αὐτὴν συμβολικὴν σημασίαν παρατηρεῖται καὶ ἐπὶ Σασσανιδικῶν μνημείων κρατούμενον ὑπὸ τῆς Anāhitā θεᾶς τοῦ ὕψρου στοιχείου. Christensen, *L'Iran sous les Sassanides*. 1944. σελ. 460 καὶ εἰκ. 45, σελ. 459 ἐπὶ τῆς ἄνω ζώνης ἀριστερᾶ.

3 Pfister, ἐνθ' ἄν. σελ. 80.

4 ἰδ. προχείρως. Ch. Gulick, *The Life of the Ancient Greeks*, New-York. 1910, εἰκ. 24, σελ. 120.

5 Ἀθῆν. 5. 196 καὶ ἐξ., ὅπου περὶ τῆς τελεσεύσεως ἐν Ἀλεξανδρείᾳ Διονυσιακῆς πομπῆς ὑπὸ τοῦ Πτολεμαίου τοῦ Φιλαδέλφου. Al. Grenier, *Le génie Romain dans la religion, la pensée et l'art*. Paris, 1925 σελ. 291. G. Méautis, *Dionysos chez le poète* ἐν Ἀρχ. Ἐφ. 1937 σελ. 28 καὶ ἐξ.

6 Ἀννης Ἀποστολάκη ἐνθ' ἄν. σελ. 118 καὶ ἐξ., ὅπου σχετικαὶ παραπομπαί. Τὸ ἀγγεῖον μετὰ κληματίδος τίθεται καὶ ὡς ἀπλοῦν διακοσμητικὸν θέμα' ἐπάλ-ληλα ἀγγεῖα κοσμοῦσι σήματα. I. Errera, *Collection d'anciennes étoffes égyptiennes* ἀφ. 136, 137, σελ. 62. Συναντῶνται ἐπίσης ἐπὶ ὑφασμάτων παρακείμενα ἀγγεῖα μετὰ κληματίδων σχηματίζοντα κύκλον πᾶρξ κεντρικῆς μορφῆς σημείου. Kendrick, *Catalogue*, τόμ. 1ος, εἰκ. 96, πίν. XXII.

Κατὰ τοὺς Βυζαντινοὺς χρόνους οἱ εὐκαμπτοὶ κλάδοι τῆς ἀμπέλου συστρέφονται πολυτρόπως περιβάλλοντες ἱερὰ πρόσωπα¹, ἀλλὰ καὶ ζῶα καὶ πτηνά, ἀκόμη δὲ καὶ διαφόρους σκηνάς, ὡς εἶπομεν ἀνωτέρω, ἀλλ' οὐδαμοῦ λαμβάνουσι, καθ' ὅσον τοῦλάχιστον γνωρίζω, τὸ σχῆμα τῆς ὑπὸ ἐξέτασιν κληματίδος.

Εἶναι συνηθέστατον καὶ εἰς τὴν χριστιανικὴν τέχνην τὸ θέμα τοῦ ἀνθοφόρου ἀγγείου, μετὰ τοῦ ὁποίου εἰκονίζονται ἐνίοτε καὶ συμβολικὰ πτηνὰ (περιστερὰ, παγώνια) πίνοντα ἐξ αὐτοῦ «ὑποδηλοῦντα... τὸν δροσισμὸν τῆς ψυχῆς καὶ κατὰ τινὰς τὴν θεῖαν εὐχαριστίαν»².

Ἡ ἐρμηνεῖα αὕτη δὲν ἀντίκειται πρὸς τὴν ἐκδοχὴν ὅτι τὸ ἀγγεῖον δὲν ἦτο ἀπλῶς διακοσμητικόν, ἀλλ' ὡς ἀφορεῦς συμβολικὴ παράστασις τοῦ περιεχομένου ἐν αὐτῷ ὑγροῦ, τοῦ συμβολισμοῦ μετατρεπομένου συμφώνως πρὸς τὰς θρησκευτικὰς ἐννοίας ἐκάστης ἐποχῆς. Ὅτι συμβαίνει δηλ. καὶ ὡς πρὸς τὴν ἄμπελον, ἀποβῆσαν σὺν τῷ χρόνῳ ἐν τῶν συνηθεστάτων θεμάτων τῆς χριστιανικῆς τέχνης συμφώνως πρὸς τοὺς λόγους τοῦ Ἰησοῦ «ἐγὼ εἰμί ἡ ἄμπελος ἡ ἀληθινή».

Τὰ θέματα τῆς ἀρχαίας τέχνης ἀναμφιβόλως δὲν ἐξαφανίζονται ἐντελῶς, ἀλλὰ συσκοτίζονται καὶ λησιμονεῖται ἡ ἀρχικὴ τῶν σημασία, μεταβάλλονται δὲ πολλάκις εἰς διακοσμητικὰ στοιχεῖα, διατηρούμενα εἰς τὴν λαϊκὴν τέχνην καὶ μάλιστα εἰς γεωγραφικὰς περιοχὰς ἀπομεμακρυσμένας τοῦ κέντρου. Ἀφανῆ καὶ ἄσημα ἐπιζῶσιν ἐκεῖ, ἀναφαίνονται δὲ πολλάκις μετὰ πάροδον πολλοῦ χρόνου, ἐνίοτε δὲ καὶ εἰς κέντρα, ὅπου ἔχουσιν εἰσαχθῆ νέα θέματα ἐκ τῆς ἐπικοινωνίας μετὰ λαῶν ξένου πολιτισμοῦ.

Προφανῶς δὲν ἀνεγεννήθησαν ἐκ τῆς τέφρας τῶν, ὅπως ὁ μυθικὸς Φοῖνιξ, ἀλλ' ἐξηκολούθουν ἀντιγραφόμενα σποραδικῶς καὶ τυχαία σύμπτωσις ἐπανέφερε ταῦτα εἰς τὴν ἐπιφάνειαν.

Δὲν εἶναι λοιπὸν παράδοξον ὅτι εὐρίσκομεν ἐπιβίωσιν τοῦ θέματος ἐν οὐσιώδει παραλλαγῇ καὶ εἰς πλεῖστα κεντήματα τῆς Κρήτης, ἀναγόμενα εἰς τοὺς μετὰ τὴν Ἄλωσιν χρόνους, ὅπου εἰκονίζονται ἀγγεῖα, ἐπὶ δὲ τῶν ἐκφυομένων ἐξ αὐτῶν καὶ ποικιλοτρόπως διακλαδιζομένων ἀνθοφόρων βλαστῶν κάθηνται μυθικὰ τέρατα, ἀνθρώπιναι μορφαί, μικρὰ ζῶα, πτηνά, ἐνίοτε δὲ καὶ δικέφαλος ἀετός, ἔνδειξις τῆς Βυζαντινῆς κληρονομίας καὶ τῆς προσαρμογῆς τοῦ θέματος πρὸς τὰ ἐκάστοτε πιστευόμενα.

Διὰ τῆς μελέτης τῶν ἀπαραμίλλων εἰς πλοῦτον θεμάτων καὶ διακοσμητικῶν στοιχείων μεταβυζαντινῶν κεντημάτων τῆς Κρήτης³ διαπιστοῦται ἡ συνέχεια ἀρχαιοτάτων δοξασιῶν καὶ παραδόσεων ὑφισταμένων τὴν φυσικὴν ἐξέλιξιν τῶν θεμάτων ἐκ τοῦ χρόνου καὶ τῶν ξένων ἐπιδράσεων. Εἶναι καταφανῆς ἡ ἑλληνικὴ καὶ βυζαντινὴ παράδοσις, ἀλλ' εἶναι αἰσθητὴ καὶ ἡ ἀνατολικὴ ἐπίδρασις ἀφ' ἐνὸς μὲν διὰ τοῦ Βυζαντίου, ἀφ' ἐτέ-

¹ Εἰς τὸ θέμα λ.χ. τῆς ρίζης τοῦ Ἰεσσαί.

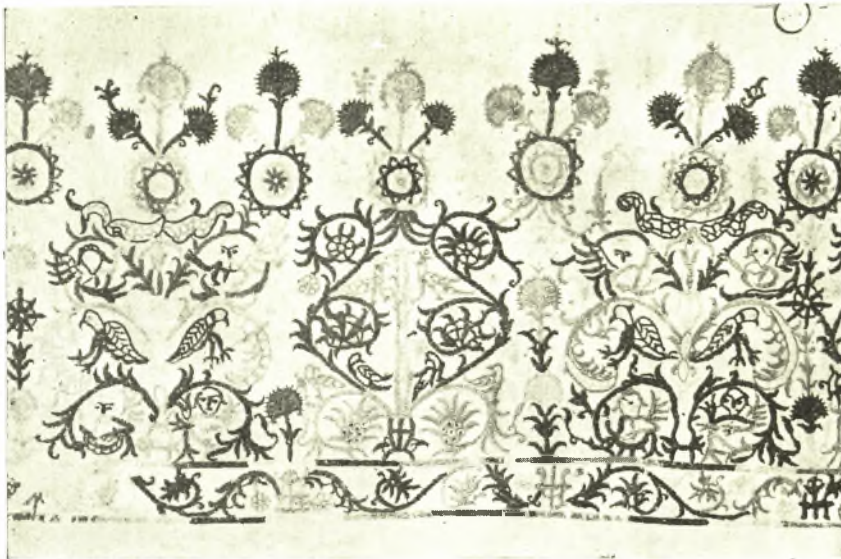
² Γ. Σωτηρίου, Χριστιανικὴ καὶ Βυζαντινὴ ἀρχαιολογία, τόμ. 1ος, σελ. 120. Ἄ. Ὁρλάνδου, Παλαιοχριστιανικαὶ βασιλικαὶ τῆς Λέσβου. Ἀρχ. Δελτ. τόμ. 12ος (1932), σελ. 67.

³ Τὰ σφραγίσματα κεντήματα τῆς Κρήτης προέρχονται ἐκ τῶν πρὸς στολισμὸν τῆς οἰκίας προωρισμένων, τὰ

πλεῖστα ὅμως ἐκ τοῦ διακόσμου ποδογούρου ὑποκαμίσεων τῆς πρὸ μακροῦ χρόνου θεθείσης ἐν ἀχρησίᾳ παλαιᾶς γυναικείας ἐνδυμασίας, τῆς ὁποίας μόνον ὑπόλοιπα εὐρίσκονται εἰς Μουσεῖα, ἰδιωτικὰς συλλογὰς καὶ εἰς Μοναστήρια τῆς Κρήτης, κατατεθέντα ὡς ἀφιερώματα ὑπὸ τῶν κατόχων τῶν, μετεποιηθέντα δὲ εἰς ἄμφια.

ρου δὲ διὰ τῆς ἀπὸ ἀρχαιοτάτων χρόνων ἐπικοινωνίας τῆς μεγαλονήσου μετὰ τῶν παρὰ τὴν ἀνατολικὴν λεκάνην τῆς Μεσογείου χωρῶν. Ἡ δυτικὴ ἐπίδρασις ἢ ἀσκηθεῖσα ὑπὸ τῆς Φραγκοκρατίας παρατηρεῖται εἰς μικροτέραν κλίμακα, θεμάτων μάλιστα τινῶν δύναται τις νὰ ὑποστηρίξῃ τὴν παλιν-ύστησιν.

Ὁ διάκοσμος τῶν κεντημάτων, ὡς ἐπὶ τὸ πλεῖστον, εἶναι καθ' ὀριζοντίους ζώνας, ἐπὶ τῶν ὁποίων ἐπαναλαμβάνονται—πλὴν σπανίων ἐξαιρέσεων—δύο ἐναλλασσόμενα θέματα. Ἐκ τούτων τὸ ἓν—τὸ κύριον τρόπον τινὰ θέμα—εἶναι μεγαλυτέρων διαστάσεων. Τὰ θέματα εἶναι κυρίως ἀνθοφόρα ἀγγεῖα, φέροντα ἐπὶ τῶν κλάδων τῶν ἔμφυχα



Εἰκ. 10. Κέντημα Κρητικὸν μετ' ἀγγέλων.

ὄντα ἐκ τοῦ φυσικοῦ κόσμου ἢ καὶ μυθικὰς μορφάς. Παρεμφερῆ, ἀλλ' ἀπλούστερά πως, παρατηροῦνται καὶ ἐπὶ ὑφαντῶν.

Ἐκ τῆς πλουσίας συλλογῆς κρητικῶν κεντημάτων τοῦ Μουσείου Κοσμητικῶν Τεχνῶν παραλαμβάνω τινὰ, ἐκ ποδογύρων γυναικείων ὑποκαμίσων, ἐπὶ τῶν ὁποίων εἶναι καταφανῆς ἢ ἀρχαία παράδοσις.

1) Τὸ ὑπ' ἀριθ. 2494. Ἐξ ἐκφυομένου ἐκ μικροσκοπικοῦ ἀγγείου κατακορύφου στελέχους ἐκβλαστάνουν κλώνοι συμμετρικῶς ἐκατέρωθεν ἐλισσόμενοι (εἰκ. 10) καὶ περικλείοντες πτηνὰ μὲν καὶ ἄνθη ἐπὶ τοῦ ἐνὸς θέματος—τοῦ μεσαίου ἐπὶ τῆς εἰκόνας, ἐπὶ δὲ τοῦ ἑτέρου—τοῦ πρώτου καὶ τοῦ τρίτου—ἐπὶ τῶν τριῶν ἐπαλλήλων κυκλοτερῶς συστρεφομένων ζευγῶν κλώνων περιέχονται παιδικαὶ περῶται προτομαὶ (ἀγγελάκια, ὅπως μοῦ εἶπον ἐν Κρήτῃ), ἐναλλασσόμεναι πρὸς πτηνά.

2) Τὸ ὑπ' ἀρ. 2497. Τὸ ἕτερον ἐκ τῶν δύο ἐναλλασσομένων θεμάτων τῆς μεσαίας ζώνης παριστᾷ ἀγγεῖον μετὰ λαβῶν, ἐπὶ τοῦ στομίου τοῦ ὁποίου κάθηται ἡ συνηθεστάτη ἐπὶ κρητικῶν κεντημάτων τερατώδης γυναικεῖα μορφή, ὀνομαζομένη ἐν Κρήτῃ *Γοργόνα*, κρατοῦσα δι' ἐκάστης τῶν ἐκτεινομένων ὀριζοντίως χειρῶν τῆς τὸν καμπυ-

λούμενον πρὸς τὰ ἄνω καὶ ἐσχηματισμένον εἰς οὐρὰν ἰχθύος δμώνυμον πόδα¹. Φέρει στέμμα κορυφούμενον εἰς ἄνθη καὶ φύλλα (εἰκ. 11). Οἱ φυλλοφόροι μετ' ἀνθέων καὶ καρπῶν κλάδοι, ἐπὶ τῶν ὁποίων κάθηνται, συμμετρικῶς εἰκονιζόμενοι, δύο παιδικαὶ μορφαὶ καὶ δύο παγώνια, δὲν ἐκφύονται ἐκ τοῦ στομίου τοῦ ἀγγείου ἀλλ' ἀνελίσσονται ἐκ τῆς βάσεώς του². Εἰς τὰ μεταξὺ τῶν κλάδων καὶ τῆς κάτω ἐλευθέρας ζώνης σχηματιζόμενα κενὰ δύο ἰχθύες, δηλοῦντες κατὰ πᾶσαν πιθανότητα συμβολικῶς τὴν φύσιν τῆς «Γοργόνας» ὡς θαλασσίας θεότητας. Οἱ ἰχθύες δὲν παρατηροῦνται πάντοτε εἰς τὰς ἐπὶ ὑφασμάτων παραστάσεις τοῦ αὐτοῦ θέματος.

Ἐπὶ τῆς Γοργόνας τῶν Κρητικῶν κεντημάτων ἔχομεν ἀσφαλῶς ἀπήχησιν ἀρχαίου, ἐκ τῶν περὶ τὸν Μ. Ἀλέξανδρον παραδόσεων, μύθου³, λίαν διαδεδομένου ἐν Κρήτῃ



Εἰκ. 11. Κρητικὸν κέντημα μετὰ Γοργόνας.

περὶ τῆς μεταμορφώσεως ἀπὸ τῆς ὀσφύος καὶ κάτω εἰς ἰχθὺν τῆς ἀδελφῆς τοῦ Μεγάλου Μακεδόνας, ἣτις ἔκτοτε περιπλανᾶται εἰς τὴν θάλασσαν, δσάκις δὲ συναντήσῃ θαλασσοπόρους ἐρωτᾷ «ζῆ Ἀλέξανδρος ὁ βασιλεὺς;» Εἰς καταφατικὴν ἀπάντησιν ἀφήνει αὐτοὺς νὰ ἐξακολουθήσουν τὸ ταξίδιον των, εἰς ἀρνητικὴν ὁμῶς τοὺς καταποντίζει.

3) Τὸ ὑπ' ἀριθ. 2335 σπουδαιότατον διὰ τὴν ποικιλίαν τῶν θεμάτων του (εἰκ. 12), πάντων παριστάντων ἀγγεῖα μετ' ἀνθέων καὶ τινὰ μετὰ καρπῶν μεταξὺ δὲ τῶν κλάδων

¹ Θαλάσσια τέρατα ἀνθρωπομιγῆ ἐμφανίζονται ἀπὸ τοῦ βου αἰῶνος ἐν τῇ ἑλληνικῇ τέχνῃ. Ὁ Πausanias (8. 41, 6) ἀναφέρει ξόανον τῆς Εὐρυνόμης «γυναικὸς τὰ ἄγρια τῶν γλουτῶν, τὸ ἀπὸ τούτου δ' ἔστιν ἰχθύς». Μετὰ διπλῆς οὐρᾶς ἰχθύος εἰκονίζονται καὶ Τρίτωνες, ἰδὲ προχείρως Γ. Π. Οἰκονόμον, Ψηφιδωτὸν ἐν Σπάρτῃ. Ἄρχ. Δελτ., τόμ. 4ος (1918) εἰκ. 1, σ. 171. Ὁ Κεραμόπουλος, πραγματευόμενος περὶ τοῦ ἔχοντος ἰχθυόμορφον τὸ ὀπισθεν μέρος τοῦ σώματος μυθικοῦ προσώπου Γλαύκου, λέγει ὅτι «τοιαῦται συγκράσεις φύσεων καὶ παραγωγαὶ θεῶν κατωτέρου βαθμοῦ, δαιμόνων λαϊκῶν ἐν τοῖς μετέπειτα χρόνοις, εἶναι κληρονομία τοῦ κρητομυκηναϊκοῦ πολιτισμοῦ». Μυκηναϊκά· α' ἰχθυοφαγία· ἐν

Ἄρχ. Δελτ. τόμ. 4ος, σ. 93, ὅπου καὶ αἱ σχετικαὶ παραπομπαί.

² Ἴδὲ προχείρως Μ. Καλλιγᾶ, Οἱ πεσσοὶ τῆς Πτολεμαΐδος. Ἄρχ. Ἐφ. 1938, εἰκ. 25, σ. 96, ὅπου ὁμοίως τὸ φύλλωμα συγγέεται μετὰ τῆς βάσεως τοῦ ἀγγείου. Ἐπὶ τῶν μεταβυζαντινῶν κεντημάτων τῆς Κρήτης δὲν εἶναι ἀπίθανον ὅτι προέρχεται τὸ θέμα καὶ ἐκ τῆς συνηθείας νὰ φυτεύουν εἰς τὰς ὑπὸ τὸν πυθμένα ὁπὰς ἀνηρημένης γάστρας ἀναρριχώμενα φυτὰ.

³ Ἴδὲ Ν. Πολίτου, Παραδόσεις, μέρ. 1ον, σ. 308 κέξ. καὶ μέρ. 2ον, σ. 1192 κέξ., ὅπου αἱ διάφοροι παραλλαγαὶ τοῦ μύθου καὶ οἱ τύποι καὶ εἰκ. 16, σ. 1186, ἔνθα παρεμφερῆς εἰκὼν «Γοργόνας» τῆς ἐποχῆς τοῦ Τιβερίου.

εικονίζονται μυθικαὶ ἢ συμβολικαὶ μορφαὶ καὶ πτηνὰ ἔχοντα ὡς ἑξῆς ἕξ ἀριστερῶν πρὸς δεξιά.

α') Ἀγγεῖον ὑπεράνω τοῦ ὁποῖου εἰκονίζονται δικέφαλος ἀετός, ἀνθοφόροι κλαδίσκοι καὶ πάλιν δικέφαλος ἀετός.

β') Ὁ ἐκ τοῦ δευτέρου ἀγγείου κατακόρυφος βλαστὸς σχηματίζεται εἰς—ἐπιστεγαζόμενον ὑπὸ τριῶν ἀνθέων—κύκλον περικλείοντα κατὰ μέτωπον ἀνδρικήν μορφήν ὀλίγον ἀνωτέρω τῆς ὀσφύος καὶ ἐκτείνουσιν τὰς χεῖρας πρὸς τὸν κυκλικὸν σχήματος



Εἰκ. 12. Κένθημα Κρητικὸν μετὰ μυθικῶν παραστάσεων.

βλαστὸν. Ἐκατέρωθεν τούτου καὶ ὑπὸ τὸν κύκλον δύο περωτοὶ δράκοντες, ἑκάστου φέροντος ἐπὶ τῆς ράχews του γενειοφόρον ἀνδρικήν μορφήν κερασφόρον.

γ') Τὸ ἀγγεῖον τοῦτο φέρει ὑπεράνω τῶν χειλέων του τερατώδη ὄφιν, φέροντα ἀντὶ οὐρᾶς καὶ κεφαλῆς δύο κεφαλὰς μετὰ κεράτων, κρατούσας διὰ τοῦ στόματός των ἄνθος στρεφόμενον πρὸς τὰ κάτω. Ἐπὶ τῶν διακλαδώσεων τοῦ κεντρικοῦ στελέχους κάθηνται δύο παιδικαὶ μορφαὶ καὶ ὀλίγον κατωτέρω τῆς κορυφῆς δύο πτηνὰ ἀνωπά.

δ') Ὁ ἐκφυόμενος ἐκ τοῦ ἄκρου δεξιοῦ ἀγγείου βλαστὸς διχάζεται ὀλίγον ἀνωτέρω τοῦ στομίου τοῦ ἀγγείου, λαμβάνων δὲ ριπιδοειδὲς σχῆμα περικλείει γυναικίαν ὀλοσώματον μορφήν κατ' ἐνώπιον, κρατοῦσαν δι' ἑκάστης τῶν ἐκτεινομένων ὀριζοντίως χειρῶν τῆς συμφυῆς πρὸς τὸν βλαστὸν τοῦ περιγράμματος γαρύφαλλον. Ἡ μορφή φέρει βραχεῖαν ἀλλὰ πυκνὴν οὐλὴν κόμην, πλαισιοῦσαν τὸ πρόσωπον καὶ στέμμα μετὰ δύο κερατοειδῶν ἀποφύσεων. Εἰς τὴν Κρήτην, ὅπως ἐπληροφορήθη ὑπὸ γηραιᾶς κυρίας, τὴν ὀνομάζουν «τὸ στοιχεῖο τοῦ δέντροῦ». Παρεμφερῆς Γοργόνα εἰκονίζεται ἐπὶ Κρητικῷ κεντήματι τῆς συλλογῆς τῆς κ. Ἑλένης Σταθάτου.

Ἡ παράστασις ἐνθυμίζει τὴν τῆς Δάφνης (εἰκ. 4), ἣ ὁποία δὲν συνεχίζεται μὲν ἐπὶ εἰκονικῶν μνημείων, καθ' ὅσον τοῦλάχιστον γνωρίζω, διετηρήθη ὅμως κατὰ τὸ περιε-

χόμενον τῆς συνθέσεως εἰς τὰς ἄνευ διακοπῆς σφριζομένας ἐκ παμπαλαίων χρόνων παραδόσεις. Ἡ σύνθεσις εἶναι ἀπτόν παράδειγμα πρὸς ἐξήγησιν τῶν ἐπανεμφανιζομένων μετὰ μακρῶν χρόνων νάρκην εἰκονικῶν τινων τύπων, τοὺς ὁποίους ἐδημιούργησαν ἐκ νέου ψυχολογικοὶ λόγοι, αἱ ἀδιασπάστου συνεχείας προλήψεις καὶ δοξασίαι περὶ τῶν ἐνοικούντων ἐντὸς τῶν στοιχειωμένων δένδρων Νυμφῶν ἢ τεράτων.

Κατὰ πᾶσαν πιθανότητα σχέσιν πρὸς τὰ στοιχειωμένα δένδρα ἔχει καὶ τὸ θέμα τοῦ δευτέρου ἀγγείου μὲ τὴν εἰκονιζομένην ὡς ἐνοικοῦσαν τρόπον τινὰ ἐντὸς τοῦ κύκλου μορφήν καὶ τοὺς ἐκατέρωθεν περρωτοὺς δράκοντας μὲ τὰς ἐπιβαινούσας κερα-



Εἰκ. 13. Δικέφαλος ὄφις Κρητικοῦ δακτυλίου, (δμ. 0.022: ὕψ. 0.016).

σφόρους μορφάς. Πιθανῶς οἱ δράκοντες οὗτοι εἶναι οἱ φρουροὶ τοῦ δένδρου¹, σχετιζόμενοι πρὸς τοὺς τοῦ νομίσματος τῶν Μύρων τῆς Λυκίας (εἰκ. 7), ἐπὶ τοῦ ὁποίου ὅμως οἱ ὑπερασπιστὰι δράκοντες εἰκονίζονται ἐκδιώκοντες τοὺς ἐπιχειροῦντας νὰ κόψωσι τὸ δένδρον.

Ἄξιοσημείωτος εἶναι καὶ ὁ τερατώδης ὄφις, φέρων ἀντὶ οὐραῖς δευτέραν κεφαλὴν. Εἰς τὰ Κρητικὰ κεντήματα παρατηροῦνται συνηθέστατα ἐξερχόμενοι ἐκατέρωθεν τοῦ ἀγγείου δύο ὄφεις εἰκονιζόμενοι συμμετρικῶς—ἐνίοτε μάλιστα κρατοῦσιν εἰς τὸ ἀνοικτὸν στόμα των καὶ κυκλικόν τι ἀντικείμενον, τὸν πολύτιμον μυθικὸν λίθον²—ἀλλ' ἀσφαλῶς δὲν πρόκειται περὶ παρανοήσεως τοῦ θέματος. Ὁ ὄφις τοῦ τρίτου ἀγγείου φαίνεται σαφῶς ἔχων τὸ σῶμα συνεχόμενον, στρογγυλούμενον καὶ ἀνερχόμενον συμμετρικῶς ὑπεράνω τῶν χείλους τοῦ ἀγγείου. Ἔχει ἄρα γε συμβολικὴν τινα σημασίαν συνδεομένην μετὰ τινος παμπαλαίας παραδόσεως; Ἄδηλον.

¹ Ἴδὲ Ν. Πολίτου, Παραδόσεις, μέρ. 2ον, σ. 916 κέξ.

² Περὶ τούτου ἰδὲ Ν. Πολίτου, Παραδόσεις, μέρος 2ον, σ. 984 κέξ.

Πάντως ὁ δικέφαλος ἄνευ οὐρᾶς ὄφης παρατηρεῖται καὶ ἐπὶ γυναικείων δακτυλίων σχηματιζομένων ἐκ δις ἐλισσομένου περιὶ τὸν δάκτυλον ὄφως, φέροντος ἐπίσης δύο κεφαλὰς ἀντὶ οὐρᾶς καὶ κεφαλῆς (εἰκ. 13). Ὁ δακτύλιος τοῦ τύπου τούτου προσφέρεται εἰς τινὰς περιοχὰς τῆς Κρήτης ὑπὸ τοῦ μνηστήρος κατὰ τὴν πρώτην ἐπίσκεψίν του εἰς τὴν μελλόνυμφον¹.

Ὁ κ. F. Charouthier, εἰς τὸν ὅποιον εἶχον δεῖξει τῷ 1939 τὸν χρυσοῦν δακτύλιον εἰς τὴν Κρήτην, κατὰ τὴν τελευταίαν διαμονήν του εἰς τὰς Ἀθήνας μοῦ ἐξήτησε νὰ φωτογραφήσῃ τοῦτον, διότι τὸ αὐτὸ θέμα εὔρεν ἐπὶ Μινωϊκοῦ μνημείου.

Περὶ τῶν λοιπῶν στοιχείων τοῦ κεντήματος² (λυράρηδων, χορευτριῶν καὶ λοιπῶν) πραγματεύομαι λεπτομερῶς εἰς εἰδικὴν μελέτην μου περὶ τῶν Κρητικῶν κεντημάτων τοῦ Μουσείου Κοσμητικῶν Τεχνῶν, μέλλουσαν νὰ δημοσιευθῇ προσεχῶς.

Ἐν ὀλίγοις προσθέτω ὅτι τὰ πλεῖστα τῶν θεμάτων ἀνάγονται εἰς ἀρχαιοτάτας παραδόσεις περὶ τῶν στοιχειωμένων δένδρων καὶ τῶν συνδεομένων μετ' αὐτῶν προλήψεων δηλουσῶν τὴν μακροβιότητα τῶν θεμάτων.

Ἐξαιρετικὸν ἐνδιαφέρον ἀπὸ τῆς αὐτῆς ἀπόψεως παρουσιάζουν καὶ κεντήματά τινὰ τῆς Ἡπείρου, εἰς τὰ ὅποια παρατηροῦνται συναφῇ στοιχεῖα προερχόμενα κατὰ πᾶσαν πιθανότητα ἐκ μακρᾶς παραδόσεως.

1) Τὸ ὑπ' ἀρ. 2206 κέντημα τοῦ Μουσείου Κοσμητικῶν Τεχνῶν εἶναι ἀξιόλογον διὰ τὸν κυκλικὸν περίπου σχηματισμὸν τῶν ἐκ τῆς προχοΐδος ἐξερχομένων μετὰ μακρῶν μίσχων ἀνθέων, τὰ ὅποια ραμφίζουσι πτηνά, ἐν ᾧ ἐπὶ τῆς κορυφῆς τοῦ κατακορύφου στελέχους ἴσταται ἀνδρική μορφή κατὰ μέτωπον (εἰκ. 14). Ἡ σχετικὴ ὁμοιότης τοῦ θέματος πρὸς τὰ προηγούμενα εἶναι ἀπαραγνώριστος καὶ κατὰ πᾶσαν πιθανότητα ἀπηχεῖ τὴν αὐτὴν παράδοσιν ἐν ἐξελίξει.

Ἄνατολικὴν ἐπίδρασιν δηλοῦσι τὰ δύο ἀνωπὰ παγῶνια ἐκατέρωθεν τῆς προχοΐδος.

2) Τὸ τῆς εἰκ. 15 κέντημα ἀνήκει εἰς τὸ Μουσεῖον Μπενάκη καὶ παριστᾷ γάμον³.

¹ Τὸ Μουσεῖον Κοσμητικῶν Τεχνῶν ἔχει πέντε ὁμοίου τύπου τὸν ὑπ' ἀρ. 2351 χρυσοῦν, τὸν ὑπ' ἀρ. 2352 ἐπίχρυσον καὶ τοὺς ὑπ' ἀρ. 2353, 2353a καὶ 2354 ἀργυροῦς. Ὅμοιος δακτύλιος ὑπάρχει καὶ εἰς τὴν συλλογὴν τῆς κ. Ἐλ. Σταθάτου, ἀγνώστου προελεύσεως. Εἰς τὴν αὐτὴν συλλογὴν περιλαμβάνονται καὶ ἄλλα κοσμήματα παρεμφερῆ, 1 ἐνώτιον ἐκ Θεσσαλονίκης καὶ 7 βραχιόλια ἀργυρᾶ ἐξ Ὀλύμπου.

² Τὰ ἀνωτέρω θέματα περιλαμβάνονται μεταξὺ

ἄλλων (περωτῶν ὄφων κλπ.) εἰς τὰ περίφημα ἄμφια τῶν Ἀρχαῶν, κόμης πλησίον τοῦ Ἡρακλείου τῆς Κρήτης, καὶ τινὰ τούτων εἰς Κρητικὸν κέντημα τῆς συλλογῆς τῆς κ. Ἐλένης Σταθάτου.

³ Ἴδ. Ἀγγελικῆς Χατζημιχάλη, Μεσογειακὰ καὶ Ἑγγύς Ἀνατολῆς κεντήματα. Τὰ Ἑλληνικὰ κεντήματα. Ἡπειρος, Σκῆρος ἐν Byzantinisch - neugriechische Jahrbücher, τόμ. 1B'. 1936. ἀνάτυπον σελ. 9, ὅπου ἡ περιγραφή τῶν προσώπων τῆς γαμηλίου πομπῆς.



Εἰκ. 14. Ἡπειρωτικὸν κέντημα μετὰ μορφῆς δενδρίτιδος.

Τὸ ἀπὸ τῆς ἡμετέρας ἀπόψεως ἐνδιαφέρον σημεῖον εἶναι τὸ πρὸς ἀριστερὰ ἀνθοφόρον ἄγγειον, τοῦ ὁποῦ οἱ δύο μεγαλύτεροι ἐξωτερικοὶ μετ' ἀνθέων βλαστοὶ κυρτοῦνται



Εἰκ. 15 Γάμος ἐπὶ Ἑπειρωτικοῦ κεντήματος.

ἐλαφρῶς πρὸς τὰ ἔσω καὶ ἐπὶ τῶν σχηματιζομένων ἐκ τούτων καὶ τοῦ κατακορύφου κεντρικοῦ ἄνθους κενῶν εἰκονίζεται ἀνὰ ἓν ἀνθρωποκέφαλον πτηνὸν μὲ τὴν κεφαλὴν κατ' ἐνώπιον (εἰκ. 16).



Εἰκ. 16. Ἑπειρωτικὸν κέντημα μετ' ἀνθρωποκεφάλων πτηνῶν (λεπτομέρεια τῆς εἰκ. 15).

Τὰ τερατώδη πτηνὰ παρίστανται εἰς πάσας τὰς ἀπεικονίσεις τῆς γαμηλίου πομπῆς τῶν Ἑπειρωτικῶν κεντημάτων, τὰς ὁποίας ἔχω ὑπ' ὄψει, δὲν ἀποκλείεται λοιπὸν

ή έκδοχή ότι έχουν συμβολικήν σημασίαν συνδεομένην μετὰ μυθικῆς τινος παραδόσεως υποστάσης τὰς κατὰ τόπους καὶ χρόνους ἐπιδράσεις ¹.

Ὁ καθηγητὴς Ἄ. Ξυγγόπουλος, ἐξετάσας τὸ θέμα ἐπὶ διαφόρων μνημείων, ἀπέδειξεν ὅτι τὸ πρότυπον τούτου ἀνευρίσκεται εἰς τὴν Μουσουλμανικὴν τέχνην τῆς Περσίας καὶ τῆς Μεσοποταμίας, φαίνεται δὲ ὅτι ἐσχετίζετο πρὸς τὰς περὶ Παραδείσου μουσουλμανικὰς παραδόσεις ². Τοῦτο δύναται τις νὰ συμπεράνη ἐκ διαφόρων παραστάσεων κυρίως ὅμως ἐκ Περσικῆς εἰκόνας, ἀποκειμένης εἰς τὸ Ἐθνογραφικὸν Μουσεῖον τοῦ Ἄμστερδαμ, ὅπου τὸ ἀνθρωποκέφαλον πτηνὸν εἰκονίζεται καθήμενον ἐπὶ τοῦ Κοραίου μνημονευομένου Λωτοῦ (ἱεροῦ προφανῶς δένδρου) ἐν τῷ μέσῳ εἰκόνας παριστάσεως τὸν Μωάμεθ ἐν τῷ Παραδείσῳ μετὰ τῶν συγγενῶν του ³. Εἰς τὴν δοξασίαν ταύτην δέον ν' ἀποδοθῆ καὶ ἡ μεγίστη διάδοσις τῆς παραστάσεως παραληφθείσης καὶ ὑπὸ τῆς Βυζαντινῆς τέχνης.

Ποῖος ὅμως ὁ λόγος τῆς ἀπεικονίσεως τοῦ ἀνθρωποκεφάλου πτηνοῦ πάντοτε εἰς τὴν γαμήλιον πομπὴν καθημένου ἐπὶ κλάδων; Ἐλλείπει μαρτυρίων εἶναι δύσκολον νὰ ἀποφανθῆ τις περὶ τῆς σημασίας αὐτοῦ.

Ἐκ τῶν ἀνωτέρω διαπιστοῦται ὅτι τὰ θέματα τῶν Κρητικῶν κυρίως, ἀλλὰ καὶ τῶν Ἑπειρωτικῶν κεντημάτων ἔχουσι ποιάν τινα συγγένειαν πρὸς τὰ ἱερὰ δένδρα ἢ ἄνθη καὶ δὲν εἶναι ἀπίθανον ὅτι πρόκειται περὶ συνεχείας τῶν λαϊκῶν παραδόσεων ὑπὸ διαφόρους ἐπιδράσεις.

Ἀσφαλῶς τόσα χαρακτηριστικὰ σημεῖα ὁμοιότητος δὲν εἶναι δυνατὸν νὰ εἶναι τυχαῖα. Ἀναμφισβητήτως ἔχομεν ἐπιβίωσιν παλαιωτάτων παραδόσεων καὶ δοξασιῶν εἰς τὰς λαϊκὰς προλήψεις καὶ δεισιδαιμονίας περὶ τῶν στοιχειωμένων δένδρων καὶ τῶν ἐνοικούντων ἐν αὐτοῖς μεταφυσικῶν ὄντων.

Εἰς ἐπιβεβαίωσιν τῶν ἀνωτέρω ἔρχονται καὶ αἱ μέχρι σήμερον σφζόμεναι ἀρχαιόταται δοξασίαι περὶ τῆς προφυλακτικῆς δυνάμεως κατὰ τοῦ βασκάνου ὀφθαλμοῦ καὶ ἀποτροπῆς ἀπὸ τοῦ κακοῦ διαφόρων φυτῶν, βολβῶν καὶ καρπῶν.

Ἐκ τούτων ἀναφέρω προχείρως τὸν θάλλοντα βολβὸν τῆς σκίλλης (σκίλλοκρομμυδο), τὸν ὁποῖον καὶ σήμερον ἀναρτῶσιν ἀπὸ τοῦ ἀνωφλίου τῆς θύρας ἢ εἰπτουσιν ἐπὶ τῆς στέγης τῶν οἰκιῶν τὴν παραμονὴν τοῦ Νέου ἔτους ⁴, τὸ σκόροdon (σκόρδα στὰ μάτια του) καὶ ἄλλα ⁵.

ANNA ΑΠΟΣΤΟΛΑΚΗ

1 A. J. B. Wace, *Mediterranean and Near Eastern Embroideries*. London, 1935 Plates II ἀρ. 13, πίν. XIX καὶ Text. I, σελ. 49. Δύο τοῦ αὐτοῦ θέματος ἡπειρωτικὰ κεντήματα εὐρίσκονται καὶ εἰς τὴν συλλογὴν τῆς κ. Ἐλ. Σταθάτου.

2 Ἄνδρ. Ξυγγοπούλου, Πήλινον Βυζαντινὸν θυμια-

τήριον ἐν Ἄρχ. Ἐφ. 1930 σελ. 130, ὅπου καὶ αἱ σχετικὰ παραπομπὰ καὶ εἰκόνες.

3 Ἄνδρ. Ξυγγοπούλου, ἐνθ' ἄν. σελ. 133.

4 Ἴδ. I. Σβορώνου. Ἡ σκίλλα. Λαογραφία τόμ. 7ος 1923, σελ. 157.

5 Harrison, *Prolegomena* σελ. 79 καὶ ἔξ.