

Καλεῖ δὲ ὁ τοῦ ἀγγείου δημιουργὸς χάρακα Ἀχαιῶν τὴν ἐν Ἰλιάδι τάφρον τὴν ἔξωθεν τοῦ τείχους ὀρυχθεῖσαν πρὸς ἀμυναν τοῦ στρατοπέδου·

« ποτὶ δ' αὐτὸν τεῖχος ἔδειμαν,
 » ἔκτοσθεν δὲ βαθεῖαν ἐπ' αὐτῷ τάφρον ὄρυξαν,
 » εἰρεῖαν, μεγάλην· ἐν δὲ σκόλοπας κατέπηξαν ».
 Η. 436.

ταύτην ἔδει πρῶτον διαβῆναι τοὺς ἀπὸ Ἰλίου διὰ Τρωϊκοῦ πεδίου εἰς τὸ Ἑλληνικὸν στρατόπεδον ἐρχομένους. Βουλόμενος δὲ δεῖξαι ἡμῖν τὸ τε ὄρυγμα καὶ τοὺς σκόλοπας τῆς τάφρου ἐποίησεν αὐτὴν ὁμοίαν φυλλοβόρῳ κάμπῃ, ὡς ὁ Σ. Κουμανούδης ἐπιτυχῶς παρωμοίωσε τὸν τοῦ σκύφου χάρακα Ἀχαιῶν.

Χάριν δὲ τῶν ἀκριβολογούντων καὶ τάδε προσθετέον. Ὁ μὲν μετὰ τὴν ἀναχώρησιν Ἀγαμέμνωνος δεινὸς ἀγὼν Ἑλλήνων πρὸς Τρῶας ἐγένετο ὑπὸ Ἰλιον, μεταξὺ Σκαμάνδρου καὶ τάφρου Ἰλου, χώρου πολὺ ἀπέχοντος τοῦ Ἑλληνικοῦ στρατοπέδου¹. Ὁ δὲ δημιουργός, ὁ πιστῶς κατὰ τὴν Ἰλιάδα τὰ

ἐπὶ τοῦ σκύφου πλάσας, ἐποίησε τὸ τοῦ ἀρχιστρατήγου ἄρμα ὡς ἀφίχθῃν ἤδη πρὸ τῆς τάφρου, ἕνεκα τῆς μικρᾶς περιφερείας τοῦ ἀγγείου καὶ διὰ τὴν εἰς τὰς νῆας ἰσως ἀναχώρησιν Ἀγαμέμνωνος πολὺ πρὶν ἢ ἐτρώθη Ὀδυσσεύς.

Γνωστὸν δὲ ὅτι ἀπὸ παλαιοῦ ἐν Ἑλλάδι ἡ τε ζωγραφικὴ καὶ ἡ τορευτικὴ καὶ ἡ π्लाστικὴ ἀνεπόλουν ἐν τοῖς ἔργοις, οὐ μόνον τοῖς πρὸς κόσμον καὶ ἀγαλλίασιν, ἀλλὰ καὶ ἐν τοῖς κατὰ τὸν βίον χρήσιμοις σκεύεσιν, εὐκλεεῖς προγονικὰς πράξεις. μάλιστα δὲ τὰς κατὰ τὸν Τρωϊκὸν πόλεμον, κρηπίδα ἀφθιτον ἀπλέτου δόξας.

Ἀπὸ τῆς Ἰλιάδος δὲ προερχομένου τοῦ πολλὰ μὲν ὑπὸ τοῦ χρόνου παθόντος ἀλλ' ἔτι πλήρους ζωῆς ἔργου, καὶ τῆς ὁδοῦ προλειανθείσης ὑπὸ τοῦ ἐκδότου, ἐλπίζω ὅτι καὶ ἕτεροι ἐπόμενοι ταῖς ὁδηγίαις αὐτοῦ ἀποδύσονται εἰς τὸν ἀγῶνα. Εἴησαν οὖν καὶ ταῦτα μικρὰ ἀφορμὴ τοῖς ἐπιχειρήσουσιν!

¹ Ἐν Ἀθήναις 14 Μαΐου 1888.

Γ' ΝΙΚΟΛΑΪΔΗΣ

ΣΥΜΒΟΛΑΙ

ΕΙΣ ΤΗΝ ΤΟΠΟΓΡΑΦΙΑΝ ΤΗΣ ΜΕΓΑΡΙΔΟΣ

I

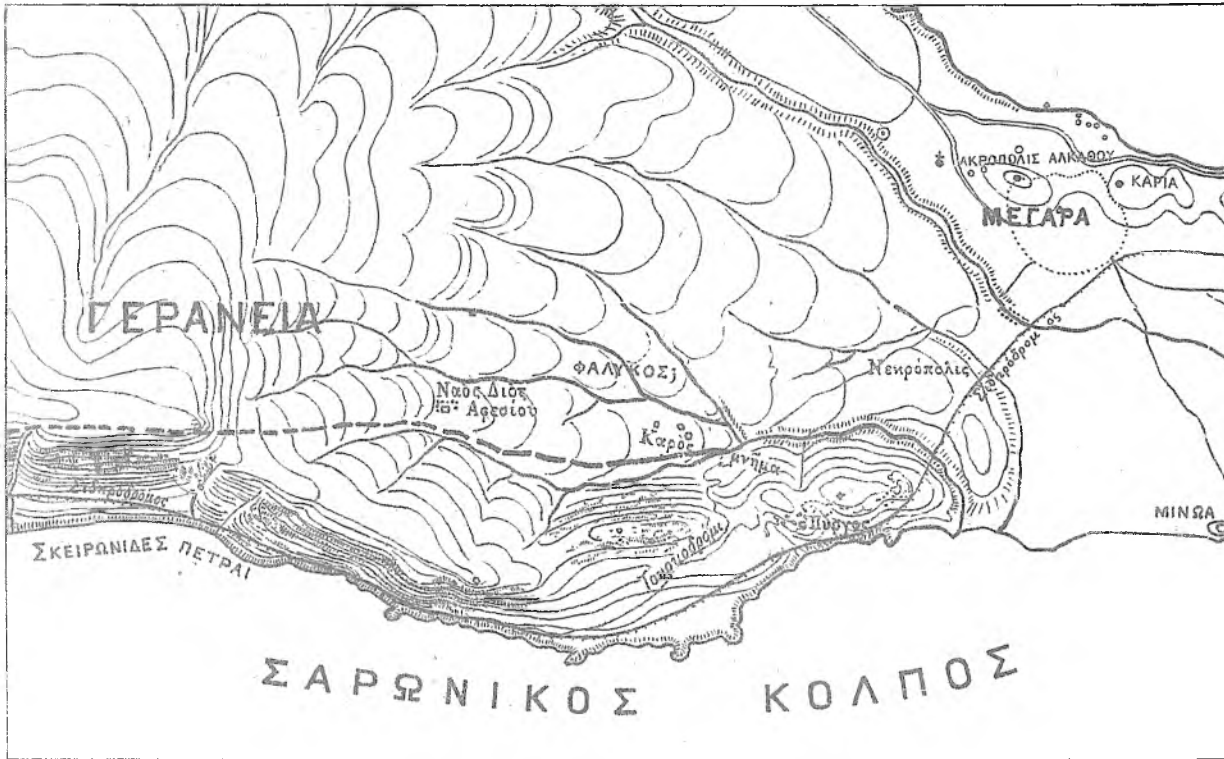
Αἱ νεώταται περὶ τοῦ γεωγραφικοῦ τμήματος τοῦ ἔργου τοῦ Πausανίου ἔρευναί κατέδειξαν ἀληθῶς ὅτι ὁ περιηγητὴς εἰς πολλὰ τινα μικρὰ ἀμαρτήματα ὑπέπεσεν, ἕπερ οὐδόλως παράδοξον· οἱ παρόμοια ἔργα ἐπιχειρησθέντες καὶ κατ' ἀκολουθίαν ἐξ ἰδίας πείρας γινώσκοντες πόσον εὐκόλον εἶναι καὶ ὁ ἐπιμελέστατος τῶν ἀνθρώπων εἰς παραπλήσια νὰ ὑποπέσῃ ἀβλεπτήματα, εἴτε τὰς ἰδίας αὐτοῦ σημειώσεις, εἴτε τὰ παρὰ τῶν ἄλλων λεχθέντα ἐπεξεργαζόμενος, πρῶτοι θὰ δώσωσι λευκὴν ψῆφον ὑπὲρ

¹ Ἴδε τὰ ὑπ' ἐμοῦ λεχθέντα ἐν τῇ Ἰλιάδος στρατηγικῇ διασκευῇ καὶ τοπογραφίᾳ καὶ τὸν ἐν αὐτῇ Πίνακα ἐφ' οὗ σημειοῦται καὶ τὸ ἄνω τῆς τρίτης μάχης ἐπισῶδιον. Ἐνεκα δὲ τοῦ στενοῦ χώρου τοῦ Πίνακος μόνον τὰ ὀνόματα Μαχάονος καὶ Εὐρυπίλου ἐγράφησαν, τοῦ μὲν παρὰ Σκαμάνδρον, τοῦ δ' Εὐρυπίλου παρὰ σῆμα Ἰλου, τρωθέντων.

τοῦ περιηγητοῦ διὰ τὰ λάθη του ἐκεῖνα. Ἡ ἔρευνα ὅμως περὶ τῶν πηγῶν καὶ τοῦ βαθμοῦ τῆς ἀπ' αὐτῶν ἐξαρτήσεως τοῦ περιηγητοῦ δὲν ἤχθη ἀκόμη, πολλοῦ γε καὶ δεῖ, εἰς πέρας, μᾶλλον δὲ νὰ βῆθῃ δύναται ὅτι τῶρα μόνον ἤρξατο. Καὶ τῷ ὄντι ὁ συγγραφεύς, ὃν ὁ Pausanias ὁδηγὸν προέστησε τῆς περιηγήσεώς του εἰσέτι δὲν ἐγένετο γνωστός· εἰ καὶ δὲ πολλὰ τῶν ἐν τῇ περιηγήσει ἀμαρτημάτων δύνανται νὰ ἐξηγηθῶσιν ὡς παρανοήσεις τῶν πηγῶν του¹, ἡ δὲ σύνταξις ἔργου, οἷον τὸ τοῦ Pausanίου ἀδύνατον καὶ νὰ νοηθῇ ἄνευ τῆς βοήθειας πολλῶν πηγῶν, μέχρις οὗ ὅμως αὐταὶ πᾶσαι γίνωσι γνωσταὶ δίκαιον εἶναι, κατακρινόμενος ἐπὶ τοῖς ἀμαρτημασί του, νὰ ἐπαινεῖται ἐξ ἄλλου αὐτὸς οὗτος εἶπου καὶ σήμερον ἀποδείκνυται ὅτι διὰ τῆς βίβλου

¹ Παράβ. Mittheil. d. A. In. 1879, σελ. 113.

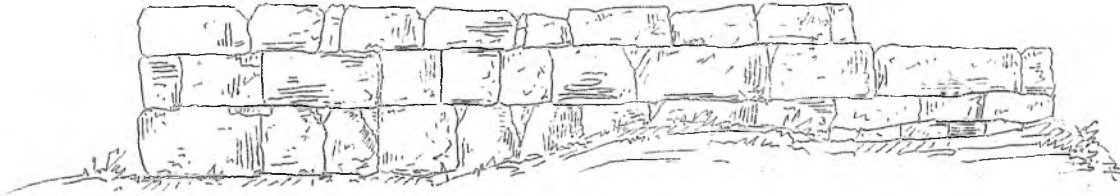
A



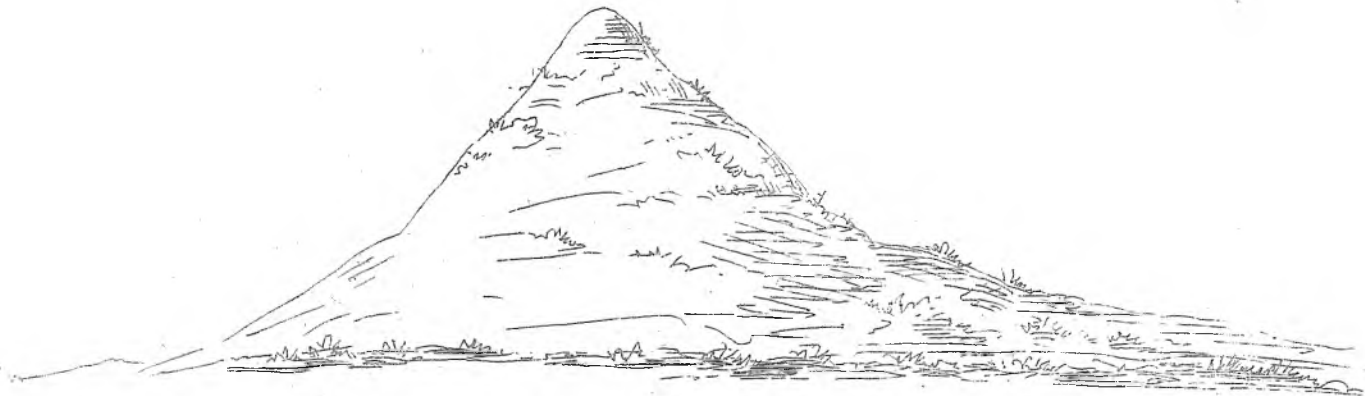
B



Γ



Δ



του πιστήν εικόνα τῆς ἀρχαίας Ἑλλάδος ἐκληροδότησεν ἡμῖν. Γνωστὸν δὲ ὅτι τὸ ἐξαίρετον τῶν περιγραφῶν αὐτοῦ λαμπρῶς ἐκύρωσαν μάλιστα (ἵνα τὰ ἐν Ἀθήναις ἀποσιωπήσω) αἱ ἐν Ὀλυμπίᾳ ἀνασκαφαί.

Μικρὰν τινα συμβολὴν εἰς ἐπίρρωσιν ταύτης τῆς γνώμης δύνανται νὰ συνεισφέρωσι καὶ αἱ ἀκόλουθοι παρατηρήσεις περὶ τινῶν ἐγγύς τῆς πόλεως τῶν Μεγάρων τόπων, οἵπερ τέλειον μέγρι τοῦδε ἄγνωστοι διέμειναν. Καὶ ἀληθὲς μὲν ὅτι καὶ αὐτῆς τῆς πόλεως τῶν Μεγάρων ἡ παρὰ Πausανίᾳ περιγραφὴ εἶναι οὕτως ἐναργής, ὥστε ἀναγινώσκοντες αὐτὴν ἐπὶ τόπου νὰ νομίζωμεν ὅτι δυνάμεθα νὰ τὴν παρακολουθήσωμεν βῆμα πρὸς βῆμα· ἀλλὰ δυστυχῶς τόσον ὀλίγα εἶναι τὰ περιωθέντα ἡμῖν λείψανα τῆς ἀρχαίας πόλεως, ὥστε ἀδύνατον εἶναι νὰ ἀνεύρωμεν τὸν μίτον ἐν τοῖς καθ' ἕκαστον· ἄλλως ὅμως ἔχει τὸ πρᾶγμα προκειμένου περὶ τῶν μετὰ τῆς πόλεως καὶ τῶν κορινθιακῶν ὁρίων μνημείων (Pausan. 1, 44, 9 καὶ ἐξῆς). Τὸ ἀπόκεντρον αὐτῶν καὶ τὸ ἀπέριττον τῆς κατασκευῆς τῶν τὰ ἔσωθεν ἀπὸ τῆς παντελοῦς καταστροφῆς, ὥστε νὰ δυνώμεθα ἐν αὐτοῖς τοῦλάχιστον ν' ἀνεύρωμεν τὴν ἀπόδειξιν τῆς ἀκριβείας καὶ τούτου τοῦ τμήματος τῆς περιηγήσεως τοῦ Πausανίου.

II

Γνωστὸν ὅτι ἡ συνήθης ἀπὸ Μεγάρων εἰς Κόρινθον ὁδὸς διήρχετο διὰ τῶν Σκειρωνίδων καλουμένων πετρῶν, εἶχε δηλ. τὴν αὐτὴν περίπου φορὰν, ἣν ἡ σημερινὴ σιδηρᾶ ὁδὸς, πρὸ δὲ τῆς στρώσεως ταύτης κοινῶς ἐπιστεύετο ὅτι διεκρίνοντο ἔτι ἐπὶ τῶν κλιτύων τοῦ ὄρους τὰ ἔχνη τῆς ἀρχαίας ἀμαξίτου, ἣν ὡς αὐτὸς ὁ Πausανίας λέγει « Ἀδριανὸς ὁ βασιλεὺς καὶ οὕτως, ὡς καὶ ἦν ἄρματα ἐναντία ἐλαύνηται, κατέστησεν εὐρυχωρῆ τε καὶ ἐπιτηδείαν εἶναι »¹ ἐνῶ πρότερον μόλις « ἀνδράσιν ὀδεύειν εὐζώνοις » ἤρκει. Ἐπειδὴ δὲ οὐχὶ πολὺ μακρὰν τῶν Μεγάρων ἄρχονται ἤδη αἱ τοῦ ὄρους βράχεις νὰ αἰρῶνται εἰς ὕψος ἀπότομον ὑπὲρ τὴν θάλασσαν, πᾶσα δὲ οἰαδῆποτε ὁδὸς ἀξία ὀπωσοῦν τοῦ

¹ Οἱ λόγοι οὗτοι τοῦ Πausανίου δὲν ἐμποδίζουσι νὰ δεχθῶμεν ὅτι καὶ πρότερον ὑπῆρχεν ἐκεῖ ἀμαξίτος. Παράδ. W. Vischer *Erinn. u. Bildg.* σελ. 226, σημ.

ὀνόματος κατὰ πάντας τοὺς χρόνους δὲν ἠδύνατο ἢ κατὰ τὰς ὑπωρείας αὐτοῦ νὰ διέρχεται, ἀνάγκη καὶ ἡ ἀρχαία, εἴαν ποὺ ἀπέκλινε τῆς σημερινῆς ὁδοῦ, θὰ ἀπέκλινε βεβαίως ἐγγύς τῶν Μεγάρων, ἔνθα τὰ ὑψώματα ἦττον ἀπότομα ὄντα εὐκόλως ἠδύνατο εὐσταλῆς καὶ ἐλαφρὰν φέρων ἀποσκευὴν ὀδοιπόρος νὰ ὑπερβῆ, ὅπερ ἀληθῶς καὶ ἐγένετο ἐν τοῖς ἔμπροσθεν χρόνοις, τῶν ὀδοιπορούντων ἀρεσκομένων πρὸς ἀποφυγὴν τοῦ μακροῦ κύκλου, ὃν εὐθὺς ὅπισθεν τῆς πόλεως τῶν Μεγάρων αἱ νῦν ὁδοί, ἢ τε σιδηρᾶ καὶ ἡ ἀμαξίτος, περιγράφουσι, νὰ πορεύωνται μέγρι τῆς πρὸς δυσμὰς ἐσχάτης ἄκρας τῆς πεδιάδος καὶ ἐκεῖθεν ὑπὲρ τοὺς βράχους δι' ἀτραπῶν μετὰ κόπου ἐπ' αὐτῶν ἀνοιχθεῖσων κατ' εὐθειαν περαιτέρω νὰ ὀδεύσωσι. Σύμφωνον λοιπὸν πρὸς τὴν φύσιν ταύτην τοῦ ἐδάφους καὶ αὐτὴ ἡ Ἀδριανέως ὁδὸς ταύτην πρέπει νὰ εἶχε τὴν φορὰν καὶ εἶναι πιθανώτατον ὅτι ὁ πύργος, οὗ καὶ νῦν ἔτι βλέπει τις τὰ εἰρήπια κατὰ τὴν μεγάλην καμπὴν τῆς σιδηρᾶς ὁδοῦ, εἰς φρούρησιν αὐτῆς εἶχε κτισθῆ, ἐνῶ ἡ ἀτραπὸς, ἣς καὶ νῦν ἔτι συχνῆ γίνεται χρῆσις παρὰ τῶν πεζῆ ὀδοιπορούντων, οὐδ' αὐτῆς ταύτης τῆς κατ' ἐκεῖνο τὸ μέρος (ἔνθα ὁ πύργος) καμπῆς εἶχεν ἀνάγκην, εὐθὺ διὰ τῶν ταπεινοτέρων τοῦ ὄρους διερχομένη διακλαδώσεων, αἵτινες κατὰ μῆκος τῆς θαλάσσης πρὸς ἀνατολὰς μέγρι τῆς μεγαρικῆς πεδιάδος ἐξαπλοῦνται (βλέπε τὸ σχεδιάσμα Α). Ἡ ἀτραπὸς αὕτη καλεῖται νῦν κοινῶς *Τουρκοδρομὶ* καὶ εἶναι ἀναμφιβόλως αὕτη αὕτη ἡ ἀρχαία ὁδὸς, ἣν ἐπορεύετό τις καὶ τὸ πάλαι, ἀφοῦ τὰ τῆς φύσεως ἐνταῦθα ἔκτοτε δὲν μετήλλαξαν ὅψιν. Ταῦτα οὕτω σαφῆ ἐν νῶ ἔχων καὶ ἐπὶ τῆς ἀξιοπιστίας τοῦ Πausανίου στηριζόμενος, δὲν ἄκνησα νὰ ἀναζητήσω παρὰ ταύτην τὴν ὁδὸν τὰ παρὰ τοῦ περιηγητοῦ μετὰ τῶν Μεγάρων καὶ τῶν Κορινθιακῶν ὁρίων ἀναφερόμενα μνημεῖα.

III

Πλὴν τῶν τάφων, ὧν ὁ τοῦ Σαμίου αὐλητοῦ Τηλεφάνους καὶ ὁ τοῦ ἀρχαίου δυνάστου τῆς χώρας *Καρὸς* (τὸ ὄνομα αὐτοῦ ὡς καὶ τὸ τῆς *Καρίας*, τῆς ἐτέρας τῶν ἀκροπόλεων τῶν Μεγάρων, ἀναπολοῦσιν ἡμῖν τοὺς ἀρχαίους τῆς χώρας κατοίκους) ἐξαίρονται, μνημονεῖ ὁ Πausανίας ὡς ἐνταῦθα

που κείμενα, μεταξύ δηλ. τῶν Μεγάρων καὶ τῶν Κορινθιακῶν ὄριων, τὸ ἱερόν τοῦ Ἀφεισίου Διὸς καὶ πρὸς τούτοις τὸ τοῦ Εὐρυσθέως μνημεῖον καὶ τὸ τοῦ Λητῶν Ἀπόλλωνος ἱερόν· κοινὸς δὲ πάντων τούτων σύνδεσμος ἦν ἡ φορὰ τῆς ὁδοῦ, ἧς καὶ τὸ πάλαι τὸ κυριώτατον σημεῖον ἦσαν αἱ Σκειρωνίδες πέτραι. Καὶ τοὺς μὲν τάφους ἀνάγκη νᾶναζητήσωμεν ὄχι μακρὰν τῶν Μεγάρων, τὸ δὲ τοῦ Εὐρυσθέως μνημα καὶ τὸ ἱερόν τοῦ Ἀπόλλωνος παρὰ τὴν Κρομμυωνίαν, (ἀλλὰ περὶ τούτων οὐκ ἔσται ἡμῖν ἐνταῦθα ὁ λόγος) ἐν τῷ μέσῳ δὲ τούτων τὸ τοῦ Ἀφεισίου Διὸς ἱερόν.

IV

Τὸ μνημα τοῦ Καρὸς περιγράφει οὕτω σαφῶς ὁ Παυσανίας ὥστε ἡ ἀναζήτησις αὐτοῦ πρέπει νᾶρξῆται ἐξ αὐτῆς τῆς τοῦ ἐδάφους ἐρεύνης· « τὸ μὲν ἐξ ἀρχῆς χῶμα γῆς (ἦν), ὕστερον δὲ τοῦ Θεοῦ χρησαντος ἐκοσμήθη λίθῳ κογχίτη » λέγει ὁ περιηγητής. Καὶ τίνι μὲν τρόπῳ ἐγένετο ἡ διακόσμησις διὰ τοῦ κογχίτου λίθου ἄδηλον νῦν· ἴσως αὕτη συνίστατο εἰς θριγκὸν περιβάλλοντα κάτω κατὰ τὴν βᾶσιν τοῦ τὸν τύμβον, καθ' ὃν τρόπον τοῦτο καὶ ἐν τῷ παναρχαίῳ τάφῳ τοῦ Μενιδίου ἐγένετο· ἀλλὰ τὸ κύριον γνώρισμα τοῦ τάφου ἦν τοῦτο, ὅτι δηλ. τὸ σχῆμα χῶματος γῆς εἶχε, τουτέστι ὡς τις μικρὸς γήλοφος ἐφαίνετο, καὶ τοῦτο ἀρκεῖ νᾶ καταστήσῃ βᾶσιμον τὴν γνώμην ὅτι ὁ ἕτερος τῶν δύο λοφίσκων, οἵτινες *Κουρμουῖλαι*¹ κοινῶς νῦν καλούμενοι καὶ παρὰ τὸ Τουρκοδρόμι ἡμίσειαν ὥραν μακρὰν τῆς πόλεως κείμενοι προσπίπτουσιν εὐθὺς ἐξ ἀρχῆς εἰς τὰ ὄμματα² τοῦ παρατηρητοῦ τοῦ ἀναζητοῦντος κατὰ τοῦτο τὸ μέρος γήλοφον στρογγύλου σχήματος (γνωστὸν δὲ ὅτι πάντες οἱ διὰ ἐπιχωματώσεως τεχνητοὶ τύμβοι τῶν ἡρωικῶν χρόνων τοῦτο εἶχον τὸ σχῆμα) ὁ ἕτερος, λέγω, τῶν λοφίσκων τούτων ὑπελαμβάνετο ἐν τῇ ἀρχαιότητι ὡς τὸ τοῦ Καρὸς μνημα καὶ ὅθι καὶ ἀναμφιβόλως ὁ μείζων αὐτῶν, ἀληθὲς χῶμα γῆς ὦν, ἐνῶ ὁ μικρότερος οὐχ

¹ Ἐν συμβολαίῳ ἐκμισθώσεως δημοσιευθέντι ἐν τινι τῶν ἐφημερίδων ἀναγινώσκονται τάδε τὰ ὄρια περὶ τῆς κατὰ τὰς *Κουρμουῖλας* χώρας· « πρὸς ἀνατολὰς Σάκκου Λάκκου, πρὸς δυσμὰς μὲ Φέλιου τραχάνι· ὄρος, πρὸς ἄρκτον μὲ ὄρος (λόφον) Λιακωτά, πρὸς μεσημβρίαν μὲ *Κουρμουῖλαν* μεγάλην καὶ κρήνην *Κορογιάννη* ».

² Παράβ. W. Vischer, ἐ. ἀ. σελ. 225.

τεχνητόν, ἀλλὰ φυσικόν τι βραχῶδες ὑψωμα εἶναι καὶ μᾶλλον ἐπίμηκες ἢ στρογγύλον ἔχει τὸ σχῆμα.

Τοῦ κογχίτου λίθου, δι' οὗ τὸ μνημα τοῦτο εἶχε ποτὲ κοσμηθῆ κατὰ τὸν περιηγητὴν δὲν σώζονται λείψανα· θὰ κατεστράφη διαλυθεὶς ὑπὸ τῶν ὄμβρων. Τὸ κωνικὸν ὅμως τοῦ τύμβου σχῆμα, ὅπερ ἐνθυμίζει ἡμῖν τοὺς ἐν Τροίᾳ ὁμοίους τύμβους καὶ τὸν ἐν Μαραθῶνι σωρόν νῦν καλούμενον, διετηρήθη σχεδὸν ἀλώβητον. Ὁ λοφίσκος ψαύει σχεδὸν τὰ κράσπεδα κρημνώδους τινος τοῦ ὄρους κατωφερείας, ἧτις παραλλήλως τῇ βορείᾳ αὐτοῦ πλευρᾷ ἐξακλουθεὶ ἐξαπλουμένη· ἐντεῦθεν δὲ καὶ ἡ πλευρὰ αὐτοῦ αὕτη ἀποτομωτέραν ἔχει τὴν ὄψιν ἢ αἱ λοιπαὶ καὶ πρὸ πάντων ἡ νοτιά αὐτοῦ πλευρὰ, ἧτις ἡρέμα ὑψοῦται ὑπὲρ τὴν πέριξ πεδιάδα. Ἡ περίμετρος τοῦ γηλόφου κατὰ τὴν βᾶσιν τοῦ εἶναι περίπου 350 βημάτων, ἀπὸ δὲ τῆς νοτίας αὐτοῦ πλευρᾶς ἀναβαίνει τις εἰς τὴν 30 περίπου μέτρα ὑψηλὴν κορυφήν τοῦ δι' 85 περίπου βημάτων. Ὁ τύμβος λοιπὸν καταλεκτέος μεταξὺ τῶν μεγίστων τοῦ εἶδους του¹.

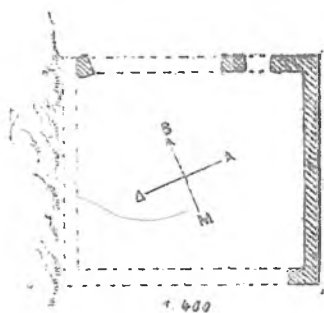
Πότε καὶ πρὸς τίνα ὄντως κατεσκευάσθη σκοπὸν ὁ λοφίσκος δὲν δυνάμεθα, ἐννοεῖται, νᾶ γινώσκωμεν, ἐφ' ὅσον τοῦλάχιστον ἀνασκαφῆ τις δὲν ἐπιχύση καὶ ἐνταῦθα τὸ ἀναγκαιὸν φῶς· ἐπὶ τοῦ παρόντος ὅμως οὐδὲν τὸ κωλύον νᾶ δεχθῶμεν ὅτι ἡ παράδοσις τῶν ἀρχαίων Μεγαρέων ἐπὶ τοσοῦτον τοῦλάχιστον εἶναι ἀκριβής, ἐφ' ὅσον δηλ. ἐδέχετο ὅτι ἡ *Κουρμουῖλα* ἦν τύμβος εἰς χρόνους ἔχων τὴν ἀρχὴν του πολὺ τῶν κυρίως ἑλληνικῶν ἀπέχοντας, πρῶτον μὲν διότι τοιοῦτοι (λοφίσκοι) τύμβοι εἰσὶν ἡμῖν κυρίως γνωστοὶ ἐκ τῆς Μικρᾶς Ἀσίας, ἔπειτα δὲ διότι ὁ μετὰ κόπου ὄχι σμικροῦ ἐκ γῆς φορητῆς κατασκευασθεὶς λοφίσκος οὐδαμῶς ἄλλως δύναται νᾶ ἐξηγηθῆ· ὡς σκοπιὰ λ. γ. ἀδύνατον νᾶ ὑποληφθῆ ἕνεκα αὐτῆς ταύτης τῆς θέσεώς του ὄχι μόνον ἐπὶ ταπεινότερου κείμενος ἐδάφους, ἀλλὰ καὶ ἀπέναντι ἔχων τὰ πολὺ αὐτοῦ ὑψηλότερα φυσικὰ ὑψώματα, ἅτινα νοτιώτερον αὐτοῦ ἀπὸ τῆς Μεγαρικῆς πεδιάδος ἀρχόμενα ὑπὲρ τὸν Σαρωνικὸν κόλπον πρὸς τὰς Σκειρωνίδας πέτρας ἐκτείνονται².

¹ Τὸ ἀπλοῦν σχεδιογράφημα ὑπὸ τὸ γράμμα Δ εἰκονίζει αὐτὸν κατὰ τὸ σχῆμα, οἷος περίπου ἀπὸ τοῦ δυτικοῦ μέρους ὁρώμενος φαίνεται.

² Χάριν τῶν ἀσχολουμένων περὶ μυθολογικά ζητήματα δὲν κρίνω ἀνάρμοστον νᾶ διαλάβω διὰ βραχέων ἐνταῦθα τι ὁ λαὸς διηγείται περὶ τῆς τῆς *Κουρμουῖλας* καταγωγῆς. Χωρικοῦ τινος, τοῦ ὑποίου ἦν ἡ παρὰ τὸ *Τουρκοδρόμι* χώρα, ἔθανον οἱ δύο του βόες, δι' οὗ ἡρωτοία

V

Πλήν όμως τοῦ τύμβου τοῦ Καρὸς καὶ πρὸ τούτου μάλιστα ἔτι μᾶλλον ἐξαίρων αὐτὸν μνημονεύει ὁ Πausanias τὸν τάφον τοῦ Σαμίου αὐλητοῦ Τηλεφάνους. Ἐὰν λοιπὸν ὁ περιηγητὴς ἀναφέρει κατὰ σειράν τοπογραφικὴν τὰ ὑπ' αὐτοῦ περιγραφόμενα μνημεῖα, ὁ τάφος τοῦ Τηλεφάνους ἔπρεπε νὰ ἔκειτο ἐγγύτερον τῆς πόλεως τῶν Μεγάρων. Καὶ τῷ ὄντι 450 βήματα μακρὰν τοῦ προειρημένου γηλόφου πρὸς ἀνατολὰς ἤτοι πρὸς τὰ Μέγαρα καὶ παρὰ τὴν δεξιὰν ὄχθην ξηροῦ ὡς ἐπὶ τὸ πολὺ χειμάρρου, ὅστις ὀλίγον ἀνωτέρω πρὸς βορρᾶν ἐνοῦται πρὸς ἄλλον ἐκ τῆς βορείας τῆς Κουρμούλας πλευρᾶς κατερχόμενον, εὑρηται ἄξια λόγου λείψανα τείχους περικλείοντος χώρον μῆκους μὲν 13,20 Γ. Μ. περίπου, πλάτους δὲ 12,30 πεπληρωμένου δὲ νῦν χώματος (ἴδε ζιγχογράφημα). Ἡ ἀνατολικὴ πλευρὰ τοῦ τείχους εἶναι ἡ κάλλιον σωζομένη εἰς ὕψος πε-



ρίπου 1,50 ὑπὲρ τὴν νῦν ἐπιφάνειαν τοῦ ἐδάφους· ὠκοδομήται δὲ ἐξ ὀγκωδῶν φαιοῦ χρώματος ὑπὸ λευκῶν φλεβῶν διαποικιλιομένων ἀσβεστολίθων οἷτινες πολυγωνίως ἐξεργασμένοι συνδέονται πρὸς ἀλ-

τὴν (ἐκεῖ) γῆν. Τούτῃ συνεβούλευσέ τις (ἢ καὶ αὐτὸ τὸ θεῖόν, ὡς καὶ ἄλλως λέγεται) τὰς ἀκάνθας, αἵτινες ἔκτοτε ἐφύοντο ἐν τῷ ἀγρῷ του, νὰ περισυνάγῃ· ἐπέσθη καὶ περισυνήγαγεν αὐτὰς ἐκεῖ ἐν σωρῷ, ὅστις εὐθὺς κατόπιν μετεβλήθη εἰς σωρὸν σίτου (ἔτερα τοῦ μῦθου παραλλαγή λέγει ὅτι ὁ χωρικός ἐπλήρωσε διὰ τοῦ σίτου τρεῖς μεγάλους σάκκους, πιθανῶς διότι πλὴν τῶν δύο Κουρμούλων νοτιώτερον τῆς μεγάλης καὶ ἑτερός τις λοφίσκος ἐσχηματίσθη ἐκ τῶν λίθων, ὡς φαίνεται, τῶν ἐκ τῶν ἀγρῶν περισυλλεγόντων, χάριν τῆς τούτων βελτίονος καλλιέργειας). Ὁ δούς τῷ χωρικῷ τὴν καλὴν συμβουλὴν, λέγει ὁ μῦθος, πρὸς τούτους εἶχεν ἀπαγορεύσει αὐτῷ αὐστηράτατα νὰ ἀνακοινοῖσιν καὶ εἰς ἄλλους πῶθεν προσεκομίσαστο τοσοῦτον ἀνέλπιστον πλοῦτον. Ἄλλ' ἡ γυνὴ τοῦ χωρικοῦ περιέρχου νὰ μάθῃ τὸ πρᾶγμα δὲν ἄφηνε νυκτὸς καὶ ἡμέρας ἤσυχον τὸν ἄνδρα τῆς, ἕως οὗ οὗτος τέλος ἀνεκοινοῖσεν αὐτῇ τὸ μυστικόν· μόλις δὲ τοῦτο ἐγένετο καὶ εὐθέως ὁ σωρὸς τοῦ σίτου μετεβλήθη εἰς σωρὸν χώματος, τὸν νῦν μεγάλην Κουρμούλαν λεγόμενον.

λήλους διὰ μικρῶν λιθαρίων τὰ διάκενα αὐτῶν πληρούντων· ὁ μέγιστος τῶν περισωθέντων τούτων λίθων (πλάτ. 1,10, ὕψ. 0,67) κείται κατὰ τὴν πρὸς τὰριστερὰ τοῦ ὀρώοντος γωνίαν. Τῶν ἄλλων πλευρῶν τοῦ τείχους ἡ πρὸς νότον τέλειον σχεδὸν κατεστράφη· ἡ πρὸς δυσμὰς ἠδράζετο ἐπὶ τοῦ κατ' ἐκεῖνος τὸ μέρος ὑπὲρ τὸ περίξ ἐπίπεδον ὑψουμένου βραχυῶδους ἐδάφους. Ἡ πρώτη ἀπὸ τῆς θέας τῶν τειχῶν τούτων, πρὸ πάντων τῆς ἀνατολικῆς αὐτοῦ πλευρᾶς (ἴδε σχείασμα Β), ἐντύπωσις περὶ τῆς μεγάλης αὐτοῦ ἀρχαιότητος δὲν εἶναι ὀρθή· ἀκριβέστερα παρατήρησις διδάσκει ἀμέσως ὅτι οἱ μεγαλειότεροι τῶν λίθων φέρουσι περιθώριον, ὅπερ εἰς τὰ ὄντως ἀρχαῖα οἰκοδομήματα οὐδαμοῦ ἀπαντᾷ, ἐγένετο δὲ τοῦ τρόπου τούτου τῆς οἰκοδομίας χρῆσις κυρίως, διότι πάνυ προσφυῆς ἦν νὰ καθιστᾷ ἐπιφανῆ καὶ αὐτὸ δὴ τοῦτο μνημεῖα τὰ κατ' αὐτὸν οἰκοδομούμενα ἔργα. Καὶ δὲν δυνάμεθα μὲν νὰ διίσχυρισθῶμεν ὅτι τὸ ἐν λόγῳ κτίσμα, ἐνέκλειε ὄντως τὸ μνημεῖα τοῦ συγχρόνου τοῦ Δημοσθένους διασήμου αὐλητοῦ, μνημεῖα, ὃ ἤγειρεν αὐτῷ ἢ ἀδελφῇ τοῦ Μεγάλου Ἀλεξάνδρου, καθὼς δὲν δυνάμεθα νὰ διίσχυρισθῶμεν ὅτι εἰς αὐτὸν ὄντως ἀναφέρεται τὸ τῆς Ἀνθολογίας ἐπίγραμμα¹, ὅπερ εἰς τὸν Νικάνορα ἀποδίδεται καὶ ἐν τῷ ὁποίῳ ὁ Τηλεφάνης πρὸς τὸν Ὀρφέα, Νέστορα καὶ Ὀμηρον συγκρίνεται, ἀλλὰ ἀδύνατον νὰ ὑποθέσωμεν τὸ πρᾶγμα οὐδεὶς ὑπάρχει λόγος. Τούναντίον μάλιστα τὴν τε τῆς ἰδρυτρίας ἔξοχον κοινωνικὴν θέσιν ἀναλογιζόμενοι καὶ τοῦ τεχνίτου τὴν μεγάλην φήμην, εὐρίσκομεν τὰ σωζόμενα λείψανα ἀντάξια τοῦ ἐγεθθέντος ποτὲ αὐτῷ μνημείου, μνημείου δὲ καὶ ὄχι ἄλλου τινὸς κτίσματος, ἐπαύλεως λ. χ. ἢ πύργου, λείψανα φαίνονται ὄντα, ὡς καὶ ἀνωτέρω ἐρρήθη, τὰ ἐδάφη τῆς κατασκευῆς του καὶ πρὸς τούτους ἡ ἐξήγησις αὐτοῦ ὡς τάφου ὑποστηρίζεται καὶ ὑπ' αὐτῆς ταύτης τῆς θέσεως, ἔνθα πλὴν τοῦ μνημείου τοῦ Καρὸς καὶ πληθὺς ἄλλων τάφων εὑρηται. Τούτων, πλὴν τῶν εἰρημένων, ὁ ἀξιολογώτατος κείται 4 περίπου λεπτὰ τῆς ὥρας δυσμικώτερον τῆς μικρᾶς Κουρμούλας καὶ ἔχει τινὰ ὁμοιότητα πρὸς τὸ ἄνω περιγραφέν οἰκοδομήμα, ἐπίσης ἐξ ὀγκωδῶν πολυγωνίων λίθων λεπτῶς ἐξεργασμένων ὠκοδομημένους ὢν· καὶ τού-

¹ VII, 159.

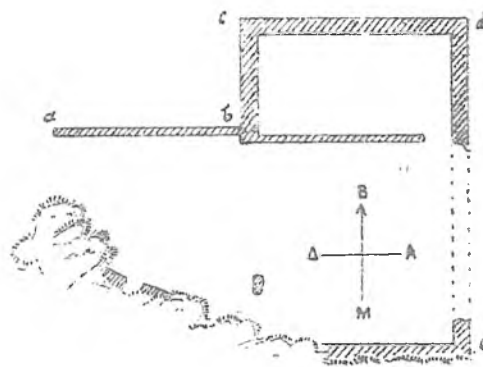
του μόνον οί κατώτατοι δόμοι περιεσώθησαν έμπερικλείοντες χώρον θ περίπου τετραγ. μέτρων. Το μέγα πλήθος όμως των μεγαρικών τάφων κείται ανατολικώτερον των Κουρμουλών και δὴ και οί πλείστοι αὐτῶν ἐκεῖ τῆς μεγαρικής πεδιάδος, ἔνθα ὁ ὁδοιπόρος τὴν ἀμαξιτὸν ἐγκαταλείπων εἰσέρχεται εἰς τὸ Τουρκοδρόμι. Ἐκ δὲ τούτων τῶν τάφων, ὧν τινὲς μὲν ἐν τῷ βράχῳ λελαξευμένοι εἶναι, ἄλλοι δὲ ἐκ πλίνθων πώρου ἐκτισμένοι, ἐξήχθησαν τὰ πλείστα τῶν ἀγγείων, κορῶν και τῶν λοιπῶν ἀρχαιολογικῶν εὐρημάτων, ὧν τινὰ μὲν μένουσι ἀκόμη ἐπὶ τόπου (ἐν Μεγάροις) οὐκ ὀλίγα δὲ και εἰς Κόρινθον και Ἀθήνας ὡς ἐμπόρευμα μετεκομίσθησαν. Βεβαίως δὲ οί λόγοι τοῦ περιηγητοῦ «ἰοῦσι δὲ ἐκ Μεγάρων εἰς Κόρινθον ἄλλοι τε εἰσὶ τάφοι» εἰς τούτους τοὺς τάφους δέον νάναφερθῶσι.

VI

Και ταῦτα μὲν οὕτως. Προτοῦ δὲ τῷ περιηγητῇ ἀκολουθοῦντες ἐξετάσωμεν τὸ ἔδαφος περαιτέρω πρὸς ἀνατολάς, ἀνάγκη νά μνημονεύσωμεν πρότερον ἐνταῦθα ἕτερον τινα τόπον ἀρχαῖα λείψανα φέροντα, ἐν ὃ Πausanias ὡς μὴ πολὺ τὸ διάφορον ἔχοντα και ὀλίγον τι μακρὰν τῆς εἰς Κόρινθον ἀγούσης κείμενον δὲν ἔκρινεν ἄξιον μνήμης.

Τὸ ἔδαφος, ἐφ' οὗ τὰ ἄνω περιγραφέντα μεῖζονα μνημεῖα κείνται, χωρίζονται πρὸς βορρᾶν ἀπὸ τινος ἐπιμήκουσ και πανταχόθεν σχεδὸν ἀποτόμου, ἀλλὰ μετρίου τὸ ὕψος λόφου, διὰ τινος ἀπὸ τῆς ἀνατολικῆς ὑπωρείας τῆς Γερανεῖας κατέρχομένης χαράδρας, πρὸς ἣν και ἄλλη τις χαράδρα ἐνοῦται τὴν βορειὰν και ἀνατολικὴν τοῦ λόφου πλευρὰν περιθέουσα. Ὁ λόφος καλεῖται κοινῶς ἐκ τινος ἐξηφανισμένης νῦν τῶν νεωτέρων χρόνων οἰκίας Δάμι τοῦ Μοχλίσου, σαφῆ δὲ λείψανα μαρτυροῦσιν ὅτι και τὸ πάλαι δὲν ἦν ἀκατοίκητος. Τούτων τὰ ἀξιολογώτατα εὐρηναται κατὰ τὸ βόρειον μέρος, πυργοειδοῦς τινος δηλ. πυλῶνος τὰ λείψανα, πρὸς ὃν τὰ ἀμυδρὰ νῦν ἔχνη περιβάλλου, κατὰ τὸ βορειανατολικὸν μάλιστα τοῦ λόφου κράσπεδον σεσωσμένα, ἐνοῦνται. Ὁ πυλῶν διηρεῖτο, καθόσον νῦν ἐκ τῶν λειψάνων του ἔστιν εἰκάσαι, εἰς δύο μέρη, τὸ πρὸς βορρᾶν, τὸ και στενότερον, και τὸ πρὸς νότον, ὅπερ πλατύτερον ὡς φαίνεται ἦν· τοῦτο ἀποκλίνει πρὸς τὴν κατω-

φέρειαν τοῦ λόφου, κατὰ δὲ τὴν φορὰν τοῦ ἔσω τείχους, τοῦ χωρίζοντος ἀπ' ἀλλήλων τὰ δύο τοῦ πυλῶνος μέρη, προβάλλει πρὸς δυσμὰς ἕτερον τεῖχος, ὅπερ ὁμοῦ μετὰ τῆς βραχύδους πλευρᾶς τοῦ λόφου τῆς ἐκ φύσεως εἰς σχῆμα τοῖχου πεποιημένης ἀπεργάζεται τὴν εἴσοδον εἰς τὸ ὄλον κατασκευάσμα (βλέπε τὸ παρατιθέμενον ζιγχογράφημα)¹.



Ἐπὶ τῆς κορυφῆς τοῦ λόφου καθὼς ἐπίσης και ἐν τοῖς πέριξ ἀγροῖς εὐρηται πληθὺς ὀστράκων, ἀσφαλὲς τοῦτο τεκμήριον τοῦ κατοικησίμου ποτε και τοιούτων ἀκόμη τῶν μερῶν, ὧν ἕτερα μεῖζονα λείψανα δὲν διεσώθησαν. Ἰγνη ἀξιολογώτερα τῶν πάλαι ποτε κατοικῶν σώζονται περαιτέρω πρὸς δυσμὰς παρ' αὐτὸ τοῦτο τὸ ὄρος, πρὸς βορρᾶν δὲ και κατέναντι τῶν ἐν τῷ ἐπομένῳ κεφαλαίῳ περιγραφόμενων ἐρειπίων ἀρχαίου ναοῦ· ἀμφίβολον όμως ἂν και ταῦτα τῆς αὐτῆς κώμης εἶναι λείψανα· και ἀδύνατον μὲν νῦν ἡμῖν σήμερον ὠρισμένως νά εἰπωμεν πῶς αὐτὴ ἐκαλεῖτο τὸ πάλαι, ἀλλ' ἐκ τῶν παρὰ τοῖς ἀρχαίοις μνημονευομένων Μεγαρικών κωμῶν μόνη ἴσως, ὅσον ἐγὼ οἶδα, ἢ τοῦ Πλουτάρχου Ἀλυκος, ἢ οὐδετέρως τὸ Ἀλυκον, (Θησ. 32) αὐτὴ δὲ ἐκείνη οὔσα, ὡς ὀρθῶς ὁ Reinganum παρατήρησε (Das alte Megaris σελ. 33) ἢ τοῦ Θεοφράστου (Φυσ. ἱστορ. II, 8, 1) τὰ μάλα συκοφόρος κώμη Φάληκος(ν) ἢ Φάλυκος(ν) δύναται νά τοποθετηθῇ ἐνταῦθα, διότι ἢ τοῦ Πλουτάρχου παρατήρησις ὅτι ὁ Ἀλυκος, ὁ τῆς χώρας ἐπάνυμος, ὁ ἐν τῷ ὑπὲρ τῆς Ἑλένης πρὸ τῶν Ἀφιδνῶν ἀγῶνι πεσών, υἱὸς τοῦ Σκειρίωνος ἐνομιζέτο, ἐξηγεῖται φυσικώτατα ἐκ τῆς γειτνιασεως τοῦ τόπου

¹ Τὰ κυριώτατα τῶν μέτρων εἰσὶ τὰκόλουθα· ab=9μ. bc=5μ. cd=12μ. de=15μ. πᾶχος τοῦ μετωπιαίου τείχους (cd)=0,95. Τὸ ζιγχογράφημα ὑπὸ τὸ γράμμα Γ παριστᾷ τὴν πρόσψιν τούτου τοῦ (μετωπιαίου) τείχους.

πρὸς τὰς Σκειρωνίδας πέτρας, πέραν τῶν ὁμοίων ἔμωσ, ἤτοι δυσμικώτερον αὐτῶν, οὐδαμοῦ φαίνεται τόπος κατάλληλος πρὸς κώμην, τοῦλάχιστον οὐδαμοῦ κατ' ἐκεῖνο τὸ μέρος, τουτέστι παρὰ τὴν Κινέταν, ἔνθα κατὰ τὸν Πausανίαν τὸ τοῦ Λητώου Ἀπόλλωνος ἱερὸν πρέπει νὰ τεθῆ, λείψανα ἀρχαίας κώμης μέχρι τοῦ νῦν δὲν ἀνεφάνησαν.

VII

Καὶ νῦν ἐπανέλθωμεν ἐκεῖ, ὁπόθεν ἐπ' ὀλίγον ἐξέδημεν. Ὁ Πausανίας περιγράφων, ὡς ἀνωτέρω εἶπομεν, τὰ κατὰ τὰς Σκειρωνίδας πέτρας ἀναφέρει τὸ ἱερὸν τοῦ Ἀφείσιου Διὸς λέγων ὅτι τοῦτο ἔκειτο « ἐπὶ τοῦ ὄρους τῆ ἄκρα ». Οἱ λόγοι οὗτοι τοῦ περιηγητοῦ ἐξηγήθησαν μέχρι τοῦδε παρὰ πάντων ὡς σημαίνοντες ἐπὶ τοῦ ὄρους τῆ κορυφῆ¹, οὐχὶ ὀρθῶς βέβαια, διότι, καὶ ἂν μὴ εἶναι γραμματικῶς ἢ ἑρμηνεία αὐτῆ ἡμαρτημένη, ἐπὶ τῶν πραγμάτων νὰ στηριχθῆ δὲν δύναται, πρῶτον μὲν διότι ἡ κορυφῆ τοῦ ὄρους πολὺ πέραν τῶν Σκειρωνίδων πετρῶν κεῖται, ὥστε ὁ περιηγητὴς μόλις περὶ τὸ τέλος τῆς τῆς Μεγαρίδος περιγραφῆς ἤρμυζε νὰ κάμῃ μνεῖαν αὐτῆς τὸ πρῶτον, ἔπειτα δὲ διότι (καὶ οὗτος ὁ λόγος εἶναι βεβαίως ὁ ἰσχυρότερος, ἀφοῦ τὸ μεθοδικὸν τῆς τοῦ Πausανίου περιγραφῆς εἰσὶν οὐκ ὀλίγοι οἱ ἀρνούμενοι) μέχρι τοῦδε ἐν Ἑλλάδι ἐπὶ τοιοῦτων κορυφῶν τῶν ὄρων βωμῶν μὲν καὶ τεμενῶν εὑρηγῆται, οὐδαμοῦ ἔμωσ καὶ ναῶν, λείψανα, οὐδὲ θὰ θελήσῃ τις σπουδαῖος ἀνὴρ νὰ διίσχυρισθῆ ὅτι ἐνταῦθα προῦκειτο περὶ ἐξαιρέσεως. Οὐχὶ λοιπὸν ἢ τοῦ ὄρους κορυφῆ, ἀλλὰ τὸ μᾶλλον προεκτεινόμενον αὐτοῦ μέρος, πρὸς ἀνατολάς, ἐννοεῖται, ἤτοι πρὸς τὴν μεγαρικὴν πεδιάδα, σημαίνεται παρὰ Πausανία διὰ τῆς λέξεως ἄκρα, καὶ κατὰ ταύτην τὴν ἑρμηνείαν τῶν λόγων τοῦ περιηγητοῦ ἀναζητήσας τὸν ναὸν ἠτύχησα ὄντως ἐνταῦθα ἀξιόλογα ἀνακαλύψω αὐτοῦ λείψανα. Κεῖνται δὲ ταῦτα ἡμίσειαν ὥραν πρὸς δυσμὰς τοῦ μνήματος τοῦ Καρῶς ὑπ' αὐτὴν ταύτην τὴν ἀνατολικὴν τοῦ ὄρους προέκτασιν εἰς θέσιν κοινῶς νῦν καλουμένην σὰ μάργαμα. Ὁ τόπος ὑπέρεκειται ἐπὶ τοσοῦτον τῆς θαλάσσης καὶ ἐπὶ τοσοῦτον ἔχει ἐλεύθερον τὸν ὄρι-

¹ Παράβ. Reinganum, ἔ. ἀ. σελ. 23, Leake, Trav. in north. Greece, II, σελ. 414, Bursian, Geogr. v. Griech. I, σελ. 367.

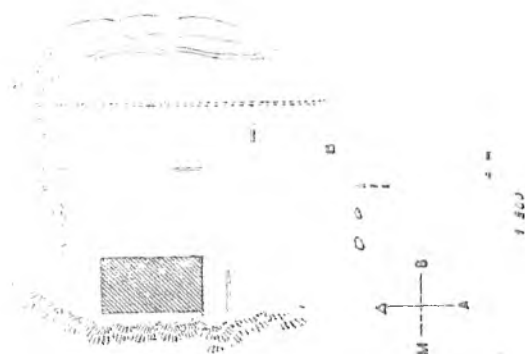
ζοντα, ὥστε ἐλόκληρος ὁ Σαρωνικὸς κόλπος μετὰ τῶν παραλίων αὐτοῦ εἶναι καταφανές· καὶ αὐτὴ δὲ ἢ Αἰγίνα, ἧς τὸ ὄρος πρὸς τὸ τοῦ Ἀφείσιου Διὸς ἱερὸν διὰ τῶν θρησκευτικῶν παραδόσεων συνδέεται, ὑπ' οὐδενὸς ἐπιπροσθουόντος ὑψώματος ἀποκρύπτεται. Χάσμα τι ἐν τῷ κειμένῳ τοῦ Πausανίου διέφθειρεν ἀτυχῶς τὴν παρ' αὐτῷ περὶ τούτων τῶν παραδόσεων διήγησιν· ἐν τοῖς χειρογράφοις τοῦ βιβλίου τοῦ περιηγητοῦ φθέγγεται αὕτη ὡδέ πως· « φασὶ δὲ ἐπὶ τοῦ συμβάντος ποτὲ τοῖς Ἑλλήσιν αὐχμοῦ θύσαντος Αἰακοῦ κατὰ τι δὴ λόγιον τῷ Πανελληνίῳ Διὶ ἐν Αἰγίνῃ· κομίσαντα δὲ ἀφείναι καὶ διὰ τοῦτο Ἀφείσιον καλεῖσθαι τὸν Δία ». Καὶ ὅτι μὲν μετὰ τὴν φράσιν ἐν Αἰγίνῃ ἐξέπεσον τοῦ κειμένου λέξεις τινές, ἤδη πρὸ πολλοῦ παρετηρήθη· εἰς εὑρεσιν ἔμωσ τοῦ τρόπου, καθ' ὃν τὸ χάσμα πρέπει νὰ συμπληρωθῆ, δύναται νὰ μᾶς ὀδηγήσῃ, νομίζω, ἢ σύγκρισις πρὸς τὴν παράδοσιν τὴν τὸ ὄνομα τῆς Κωλιάδος ἄκρα ἐξηγοῦσαν, καὶ ὡδέ πως κατὰ τὸν σχολιαστὴν τοῦ Ἀριστοφάνους (Νεφελ. 52) φθεγγομένην· « ἔνιοι δὲ Ἴωνος θύοντος κόρακα ἀρπάσαι κωλῆν καὶ ἐν ἐκείνῳ τῷ τόπῳ ἀποθέσθαι· ὅθεν οὕτως ὠνομάσθη »¹. Προδήλως δὲ καὶ περὶ τοῦ ἱεροῦ τοῦ Ἀφείσιου Διὸς πρόκειται περὶ ὁμοίου τινὸς μύθου, μὲ μόνην, ἐννοεῖται, τὴν διαφορὰν ὅτι τὸ τοῦ Ἀπόλλωνος ἱερὸν πηγὸν ὑπὸ τοῦ τοῦ Διὸς, ἤτοι τοῦ αἰετοῦ θεὸν ἀντικατασταθῆ· κατὰ δὲ ταῦτα καὶ σύμφωνα πρὸς τὸ ἔλρον νόημα ὡδέ πως ἴσως πρέπει νὰ ναιγνωσθῶσιν οἱ λόγοι τοῦ περιηγητοῦ· « φασὶ δὲ . . . θύσαντος Αἰακοῦ . . . τῷ Πανελληνίῳ Διὶ ἐν Αἰγίνῃ αἰετὸν ἀρπάσαι τὸ ἱερεῖον εἰς δὲ τὴν ἄκραν κομίσαντα ἀφείναι καὶ διὰ τοῦτο Ἀφείσιον καλεῖσθαι τὸν Δία »¹. Διὰ δὲ ταύτης τῆς παραδόσεως συνδέεται τὸ ἐν τῇ Μεγαρικῇ ἄκρα ἱερὸν, οἶονεὶ ἀφίδρομι αὐτοῦ θεωρούμενον, πρὸς τὸν πανάρχαιον τοῦ Διὸς βωμὸν τὸν ἐπὶ τῆς ὑψίστης κορυφῆς, τῆς νῦν ὄρος καλουμένης, τῆς νήσου Αἰγίνης ἰδρυμένον πάλαι ποτε. Καὶ τῷ ὄντι ἢ ἰδρύσας αὐτοῦ μακρὰν τῆς πόλεως τῶν Μεγάρων καὶ ἐπὶ τόπου οὕτωσὶ τῆς θαλάσσης ὑπερκειμένου, ὥστε πανταχόθεν σχεδὸν νὰ ἦ ὁρατὸς παρὰ τῶν διαπλεόντων τὸν κόλπον, μαρ-

¹ Ἀντὶ τοῦ κόρακος φέρεται ἐν ἄλλαις πηγαῖς ἰέραξ ἢ ἀπλῶς ὄρειον.

¹ Ἀφοῦ αἱ λέξεις ἐκεῖναι εἶχον ἐκπέσει ὁ ἀντιγραφεὺς ἔθηκεν ἐκεῖ μετὰ τὸ κομίσαντα ἕνα δὲ ἵνα συνδέσῃ κάπως τὰ λεγόμενα χωρὶς ἑμῶς καὶ νὰ φροντίσῃ πολὺ περὶ τοῦ ὅλου νοῦ τοῦ χωρίου.

τυρὴν ἰκανῶς ὅτι κυρίως χάριν τῶν ναυτιλλομένων εἶχεν ἰδρυθῆ ποτε ἐκεῖ τὸ τοῦ Ἀφείσιου Διὸς ἱερόν.

Εἰς ἐξήγησιν τοῦ παρατιθεμένου τοπογραφικοῦ ἰχνογραφήματος τοῦ ναοῦ καὶ τῶν πέριξ αὐτοῦ θάρκέσασιν, ἐλπίζω, αἱ ἀκόλουθοι σημειώσεις. Ὁ ναὸς ἦτο μικρὸν (6 × 11 Γ. Μ.) καὶ, ὡς συνήθως,



ἀπὸ δυσμῶν πρὸς ἀνατολὰς κατατεινόμενον οἰκοδόμημα· τῶν τοίχων τοῦ σηκοῦ αὐτοῦ σώζονται καὶ νῦν ἔτι ὄρθιοι οἱ κατώτατοι δόμοι ἐκ μακρῶν (μ. 1, 20) ἐξ ἀσβεστολίθου πλίνθων ὄντες φκοδομημένοι, ἐνῶ πέριξ πλείστα ὅσαι ἄλλαι πλίνθοι ἐδῶ καὶ ἐκεῖ διασπαρμέναι κατάκεινται· ἰδρυτο δέ, ὡς καὶ ἀνωτέρω ἐρρήθη, ἐπὶ τοῦ κρασπέδου ὑψώματος τινὸς τοῦ ἐκεῖ ἐδάφους, οὐτινος ἢ συνέχεια ἐπιεικῶς ἀπότομος πρὸς νότον κατερχομένη ἀπολήγει εἰς τινὰ ἀνατολικῶς τῆς Κακῆς Σκάλας ἐκβάλλουσαν εἰς τὴν θάλασσαν χαράδραν. Ἰχνη περιβάλλοντος σώζονται, οὐχὶ συνεχῆ ὁμως,

κατὰ τὸ πρὸς δυσμὰς καὶ βορρᾶν μέρος· κατὰ τὰ πρὸς ἀνατολὰς κατάκεινται δύο ὀγκωδέστατα μάρμαρα, ἀλλ' ἐπὶ τοσοῦτον δυστυχῶς πάντοθεν λελωθῆμένα, ὥστε ἀδύνατον εἶναι νῦν νὰ μαντεύσωμεν τί ταῦτά ποτε ἦσαν· ἀλλὰ καὶ δεξαμενὴ τις ἐκεῖ, ἥτοι κατὰ τὸ ἀνατολικὸν τοῦ τεμένου μέρους, ὑπάρχει, πέριξ τῆς ὁποίας σώζονται ἔτι καὶ νῦν αἱ πρὸς πόσιν καὶ πλύσιν χρήσιμοι λεκάναι. Ταύτης δὲ μεταξὺ καὶ τῶν δύο ἐκείνων ἀκαταλήπτων νῦν μαρμάρων κεῖται σειρὰ λίθων ὀγκωδῶν λαξευτὰς φερόντων κοιλότητας πρὸς ἴδρυσιν, ὡς εἰκάζω, στηλῶν ἢ ἄλλων ἀναθημάτων. Λατύπης δὲ μαρμάρων σωρεῖται καὶ ὀστράκων πληθὺς οὐκ εὐκαταφρόνητος, καθὼς ἐπίσης καὶ κεράμων πηλίνων καὶ ἄλλων ἀρχιτεκτονικῶν μελῶν πάμπολλα θραύσματα εὕρηται διακεχυμένα καθ' ὅλον τὸ τέμενος.

Ἀκριβεστέρα τις διὰ σκαφῆς ἔρευνα τῶν ἄνω περιγραφέντων μνημείων ἤθελε πιθανώτατα μᾶς διδάξει ἀξιόλογά τινα περὶ τῶν καθ' ἕκαστον αὐτῶν, ἀλλ' ἀρκοῦσιν ἐλπίζω καὶ τὰ προειρημένα εἰς ἀπόδειξιν πρῶτον μὲν ὅτι τὸ ἔδαφος τῆς Ἑλλάδος πολλοὺς εἰσέτι ἐγκρύπτει τοὺς ἀγνώστους τῆ ἐπιστήμη θησαυρούς, ἔπειτα δὲ ὅτι οὐκ ἀπεικότες δι' ἰσχυρίσθημεν τοῦ λόγου ἀρχόμενοι, ὅτι ἡ ἔρευνα καὶ ἐξέταση τοῦ τμήματος τούτου τῆς Μεγαρικῆς παρέχει ἡμῖν νέα τεκμήρια τῆς ἀκριβείας τῆς τοῦ Παυσανίου περιηγήσεως.

H. G. LOLLING