

# “ΑΥΓΕΣ,” “ΖΩΓΡΑΦΙΚΗ,”

Σονέττο

ΚΩΣΤΑ ΠΑΠΑΠΑΝΑΓΙΩΤΟΥ

Γενικού Επιθεωρητού Μέσης Εκπαίδευσης

Ούτε ένας ψίθυρος· σιωπή· τὸ δάχτυλο στὰ χεῖλη  
ἢ προσοχή τοῦ θαυμασμοῦ πατᾶ μαρμαρωμένη  
κι' ἐνῶ τοῦ υπέρκοσμου ναοῦ τῆς τέχνης φέγγει ἡ πύλη  
γραμμὲς καὶ χρώματα βαθεῖα παρθένα ὠραία ὑφαίνει.

\*

Αὐγὲς γυμνὲς προβαίνουνε καὶ πίσω τους πορφύρες  
ντροπῆς ὄνειροπρόσωπης χρυσώνουν τὴν ἡμέρα  
κι ἀναδύομενες θεὲς σὲ φωτερὲς πλημμύρες  
ψηλώνουνε τὴν ἔμπνευσι σάν στοιχειωτὴ χιμαῖρα.

\*

Φωτοῦν στῆς Τέχνης τὸ ἱερό τὸ ἄδυτο Ἑστιάδες  
κι' ἐμπρὸς στὸ μεγαλεῖο τῆς, ἄνθρωπος νάναι παύει  
ὁ Καλλιτέχνης, ποῦ περνᾷ τοῦ οἴστρου τὶς πλειάδες.

\*

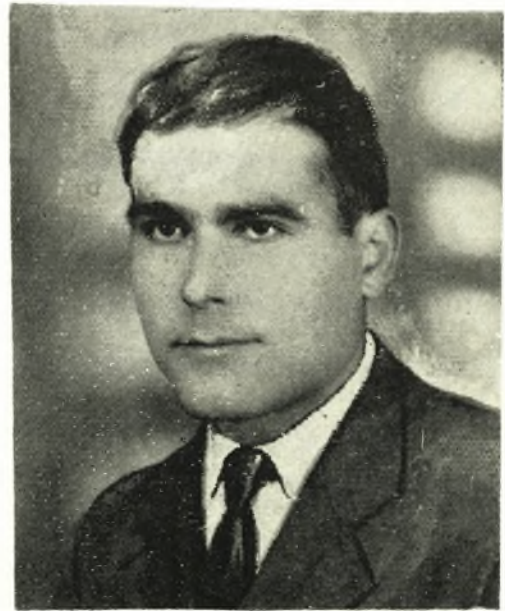
Δημιουργία· ἅγια πνοή τ' ὠραίου. Αὐγὴ καὶ Δύση  
Ζωγραφικὴ· τοῦ θαυμασμοῦ ἔπο φῶς ἢ ἀνάβρα, ἀνάβει  
τοὺς χαύνους κόλπους τ' οὐρανοῦ, ποῦ παισιώνει ἡ Φύσι.

❖

Τὸ ποίημα αὐτὸ γράφτηκε ἀπὸ τὸν Κώστα Παπαπαναγιώτου στὰ 1921 ἢ 22, ὅταν στρατιῶτες στὸ Καρα - Τοκάτ τῆς Μικρᾶς Ἀσίας, πέρα ἀπὸ τὸ Ἑσκή - Σεχίρ, πέντ' ἕξαι παιδιά δημιουργοῦσαν μιὰ ἀτμόσφαιρα τέχνης, καὶ ζοῦσαν μέσα σ' αὐτὴν τὰ ὄνειρά τους. Ἐπῆρχε ὁ Ποιητὴς, ὑπῆρχε ὁ Ζωγράφος, ὑπῆρχε ὁ Ἐρευνητὴς, καί. . . καί. . . Τὸ «Ζωγραφικὴ» γράφτηκε τότε καὶ ἀφιερῶθηκε ἀπὸ τὸν Κώστα στὸ Ζωγράφο τῆς παρέας Εὐάγγελο Σπυρίδωνος, ποῦ τώρα μὲ χαρὰ του, τὸ προσφέρει σάν πρόλογο στοὺς Θεσσαλοὺς καλλιτέχνες.

❖

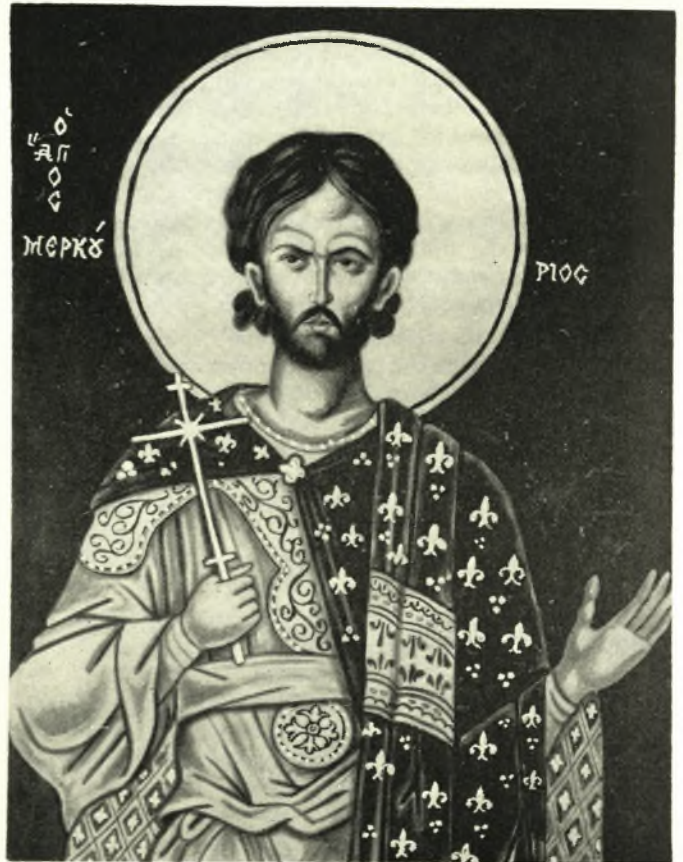
Γ. Θεοδοσοπούλου : Καμάρι Κεραμιδίου.

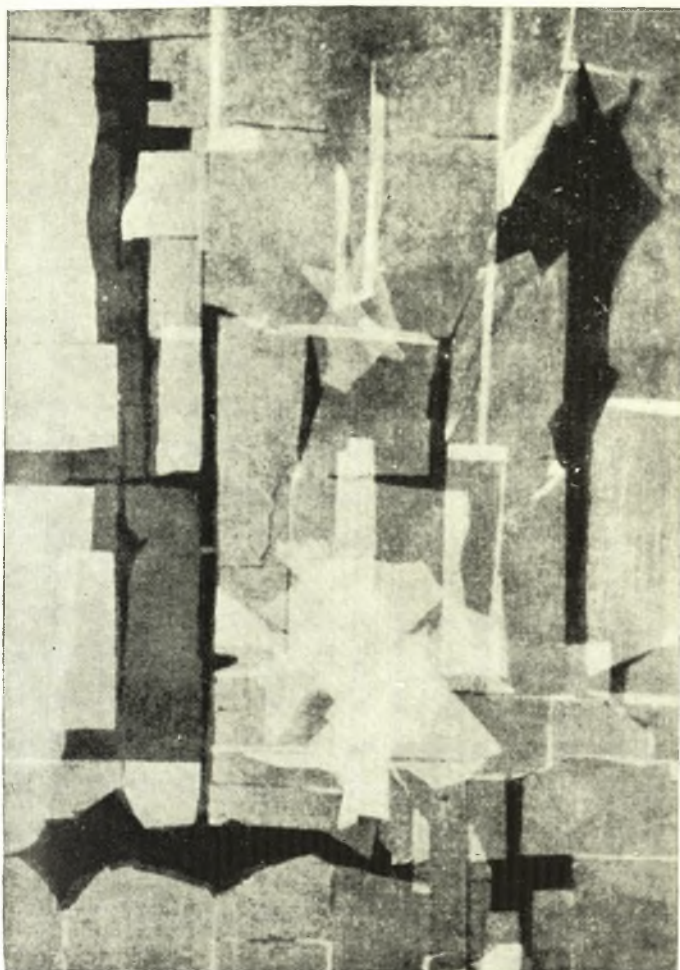


ΓΡΗΓΟΡΗΣ Α. ΣΚΟΥΒΑΡΑΣ

Γεννήθηκε στὸ χωριὸ Βαρνάβα τῆς Ἀττικῆς. Μὲ πλούσιες καταβολὲς καλλιτεχνικῆς εὐαισθησίας ἀσχολήθηκε νωρὶς μὲ τὴ λαϊκὴ τέχνη, μελετώντας τὴν στὶς ἐκδηλώσεις τῆς λαϊκῆς μουσικῆς καὶ ζωγραφικῆς. Γιὰ νὰ ὀλοκληρώσῃ τὶς τεχνικὲς τοῦ γνῶσεως στὴ ζωγραφικὴ, παρακολούθησε εὐδόκιμα μαθήματα στὴ Σχολὴ Α.Β.Σ. Ἐπιδόθηκε μὲ ἰδιαίτερη ἐπιτυχία στὴν ἀγιογραφία, ἀκολουθώντας τὰ βυζαντινὰ καὶ μεταβυζαντινὰ πρότυπα. Πιστεύοντας ὅτι στὴ Θεσσαλία, μὲ τὰ παλαιὰ μοναστικά καὶ ἐκκλησιαστικά κέντρα τῆς, περιώθησαν θαυμάσια μνημεῖα ἐκκλησιαστικῆς τέχνης καὶ προϊόντα ὀνομαστικῶν τοιχογράφων, ἐπισκέφθηκε ἐπανειλημμένα τὶς μετεωρικὲς μονῆς, τὴ μονὴ Δουσίκου, τὴ μονὴ Κορώνης, τὸ Πῆλιο, τὴν Ὀλυμπιώτισσα, τὴν Τσαρίτσανη κ.ά., ὅπου μελέτησε πλῆθος ἀπὸ θέματα καὶ ἀντίγραψε πολλὲς ἀγιογραφίες. Τὸ ὑλικὸ τοῦτο τὸ ἐπεξεργάζεται καὶ τὸ ἀναπλάθει δημιουργικὰ σὲ καινούργιους πίνακες.

Γρηγόρη Σκουβαρά : Ἅγιος Μερκούριος  
(Μονὴ Μεταμορφώσεως Μετεώρων).





«Le boulevard» (Λάφι)



ΑΡΙΣΤ. ΑΓΓΕΛΟΠΟΥΛΟΣ

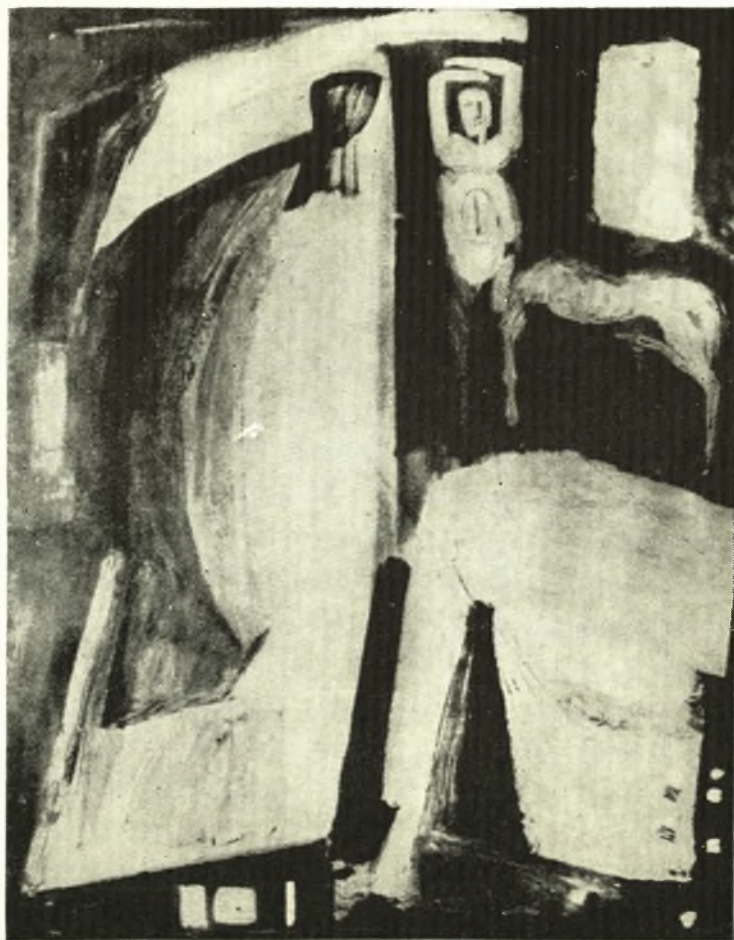
Έγεννήθη εις Βόλον τὸ 1900. Ἐσπούδασε τὴν ζωγραφικὴν κατὰ πρῶτον εις Ἀλεξάνδρειαν καὶ ἀπὸ τοῦ 1925 μέχρι τοῦ 1930 εις Παρισίους. Ἐπὶ μίαν πενταετίαν διηύθυνε τὸ τμήμα ζωγραφικῆς τοῦ Τεχνικοῦ Ἰνστιτούτου τοῦ Χαρτοῦμ. Ἀπὸ τοῦ 1960 ζῆ μονίμως εις Παρισίους. Ἔργα του παρουσίασε σὲ ἀτομικὰς καὶ ὁμαδικὰς ἐκθέσεις εις Ἀλεξάνδρειαν, Χαρτοῦμ, Βενετίαν, Ἀθήνας, Παρισίους κ.ά. Ἐκλεκτὰ ἔργα του ὑπάρχουν μονίμως εις τὰς γκαλερί Χίλτον Ἀθηνῶν καὶ Mona Lisa Παρισίων. Χαίρει ἐκτιμῆσεως παρὰ τῶν καλλιτεχνικῶν κύκλων τῆς Γαλλίας καὶ οὕτω τιμᾷ τὸ ἑλληνικὸν ὄνομα.



ΜΑΡΙΟΣ ΒΑΤΖΙΑΣ

Ἐγεννήθη εις τὸ Μεταξοχώριον τῆς Ἀγιάς τὸ 1926. Ἐγκατεστάθη μονίμως εις Ἀθήνας ἀπὸ τοῦ 1933. Τὸ 1943 ἐκδίδει τὸ περιοδικὸν «Παλαμικά Γράμματα». Ἐσπούδασεν εις τὴν Ἀνωτάτην Σχολὴν Καλῶν Τεχνῶν. Ἔργα του παρουσίασε μὲ ἀτομικὰς καὶ ὁμαδικὰς ἐκθέσεις εις Βόλον, Ἀθήνας (αἰθούσαι «Κοῦρος», «Ἀρχιτεκτονική», «Ζυγός», «Σαρλᾶ», Ἑλληνοαμερικανικῆς Ἐνώσεως, ὑπερωκεανείου «Ὀλύμπια»), Μόσχαν, Παρισίους. Ἐφιλοτέχνησε τὴν συνολικὴν εἰκονογράφησιν τῆς ἐκκλησίας τοῦ Ἁγίου Νικολάου Ταυρωποῦ, ἐγκαταστάσεων Δημοσίας Ἐπιχειρήσεως Ἡλεκτρισμοῦ (ΔΕΗ).

«Ἄνθρωποι - Κένταυροι καὶ Οὐρανός»  
(Πλαστικὴ κόλλα)

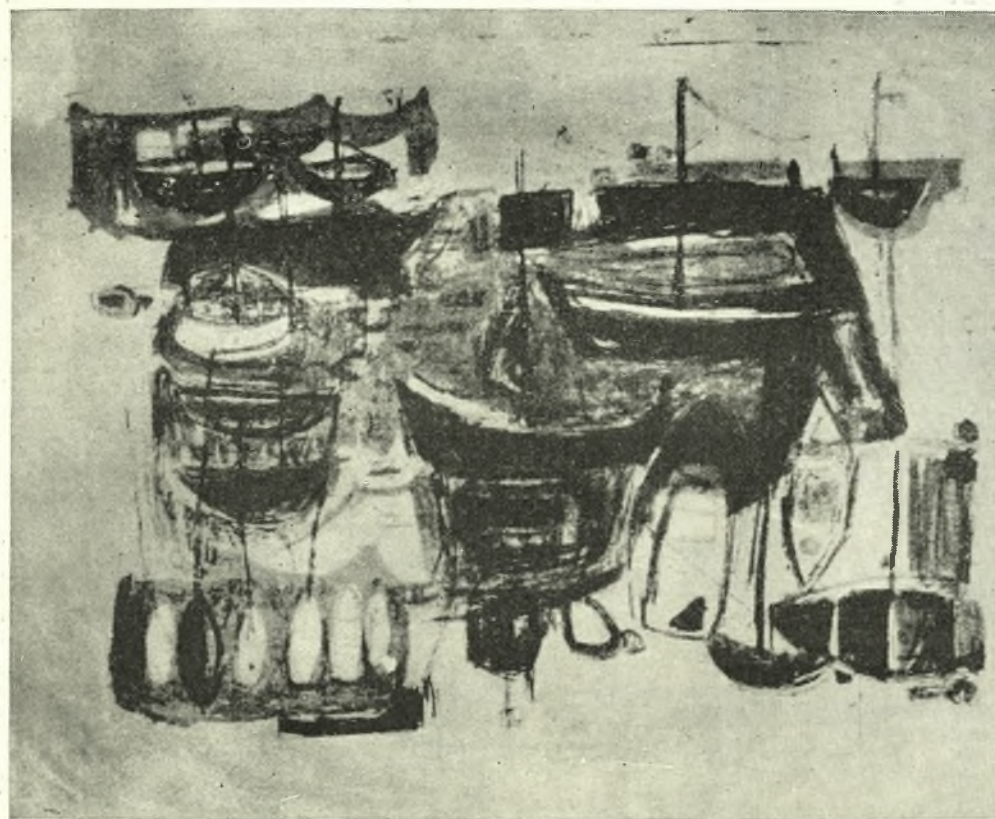




ΔΑΝΙΗΛ ΔΑΝΙΗΛ

Έγεννήθη εν Τιρνάβω τό 1934. Έσπούδασεν εις τήν Άνωτάτην Σχολήν Καλών Τεχνών και συνέχισε τάς σπουδάς του επί διετίαν εις Γαλλίαν και Ίταλίαν. Τό 1940, κατόπιν διαγωνισμού, έλαβεν υποτροφίαν τής Α.Σ.Κ.Τ. διά τούς καλλιτεχνικούς σταθμούς και τήν Εύρώπην και από τό 1955 διευθύνει τήν Σχολήν Καλών Τεχνών Πανόρμου Τήνου. Έργα του παρουσίασεν εις τήν Αίγυπτον και τήν Εύρώπην. Έπίσης πολλά έκλεκτά έργα του εύρίσκονται εις τάς Πινακοθήκας τού Δήμου Άθηναίων, Ρόδου, Καλαμάτας, Ίωαννίνων και πλείστας ιδιωτικάς συλλογάς έσωτερικού και έξωτερικού.

«Πανορμίτης» (Λάδι)



ΝΕΛΛΑ ΓΚΟΛΑΝΤΑ

Κατάγεται εκ Λαρίσης. Έγεννήθη εν Άθήναις. Έσπούδασε χαρακτηριστικήν εις τήν Άνωτάτην Σχολήν Καλών Τεχνών. Έβραβεύθη επανειλημμένως. Μετέσχε τών Ζ' και Η' πανελληνίων εκθέσεων και ομαδικών εκθέσεων έξωτερικού, Παρισίων, Ρώμης, Άμβέρσης, Βρυξελλών. Έργα της υπάρχουν εις δημοσίας και ιδιωτικάς συλλογάς έσωτερικού και έξωτερικού.

\*

«Λιμάνι τής Μήθυμας»  
(Έγχρωμη λιθογραφία)



«Σύνθεση» (Λάδι)



ΕΛΕΝΗ ΖΕΡΒΑ

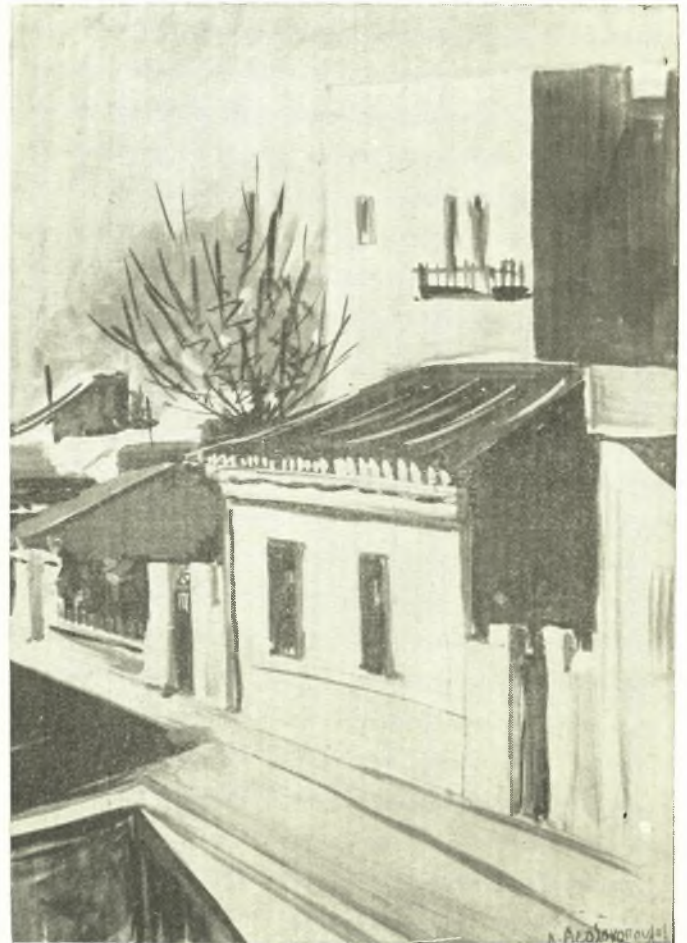
Ἐγεννήθη εἰς Βόλον. Ἐσπούδασεν εἰς Ἀθήνας καὶ ἐμελέτησε τὰ προβλήματα τῆς τέχνης εἰς εὐρωπαϊκὰ κέντρα. Ὁργάνωσεν ἀτομικὰς ἐκθέσεις καὶ μετέσχε τῶν Ε', ΣΤ', Ζ' καὶ Η' πανελληνίων, ὡς καὶ εἰς Μπιεννάλε Τύνιδος, Σάο Πάολο καὶ Ἀλεξανδρείας. Ἔλαβε μέρος εἰς κρατικὰς ἐκθέσεις Θεσσαλονίκης, Βουκουρεστίου καὶ Ζάγκρεμπ. Ὡσαύτως εἰς ὁμαδικὰς ἐσωτερικοῦ, Ἀθήνας, Θεσσαλονίκην, καὶ ἐξωτερικοῦ, Παρισίους, Τὲλ Ἀβίβ, Ἱερουσαλήμ, Χάϊφαν, Φλωρεντίαν, Λονδῖνον, Ἀμβέρσαν, Σάλτσμπουργκ, Στουτγάρδην. Ἡ ἐργασία τῆς παρουσιάζεται ἀπὸ τὴν γκαλερί «Νέες Μορφές» Ἀθηνῶν.



ΔΗΜ. ΘΕΟΛΟΓΟΠΟΥΛΟΣ

Ἐγεννήθη εἰς Βόλον. Ἐσπούδασεν ἐπὶ διετίαν εἰς τὴν Ἀνωτάτην Σχολὴν Καλῶν Τεχνῶν καὶ ἔλαβε μαθήματα ἀπὸ τὸν ζωγράφον Πάνον Σαραφιανόν. Μετέσχε τῶν Ζ' καὶ Η' πανελληνίων ἐκθέσεων καὶ ὁμαδικῶν τῆς γκαλερί «Τέχνη». Ὡσαύτως ἔλαβε μέρος εἰς τὴν ἐκθεσὶν θαλασσογραφίας εἰς τὸ Δημοτικὸν Θέατρον τοῦ Πειραιῶς, τὴν κατ' ἔτος ὀργανουμένην ὑπὸ τῆς «Φιλολογικῆς Στέγης» Πειραιῶς, καὶ εἰς τὴν ὑπὸ τῆς «Λέσχης τῶν Θεσσαλῶν» ὀργανωθείσαν περιόδουσαν ἐκθεσὶν Θεσσαλῶν καλλιτεχνῶν. Ἐμελέτησε τὰ ἔργα τῆς Ἀναγεννήσεως εἰς τὰ Μουσεῖα τῆς Φλωρεντίας καὶ τοῦ Μιλάνου.

«Δρομάκι στὴν Ἀθήνα» (Τέμπρα)

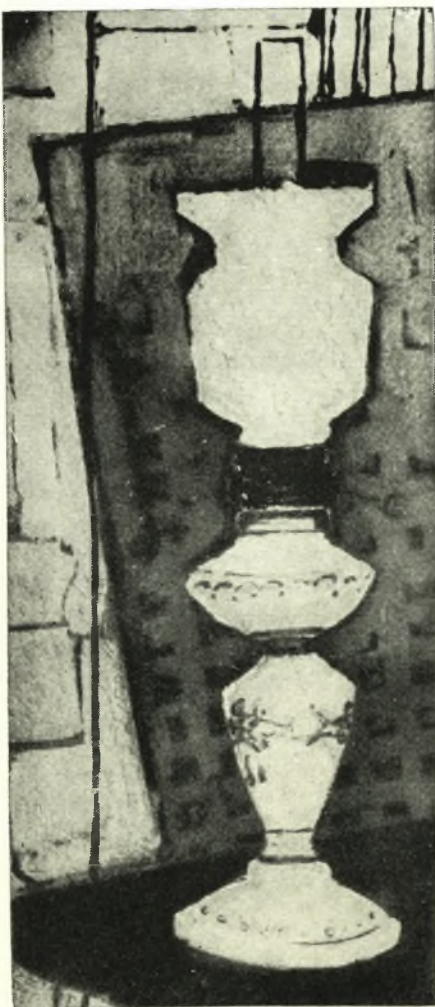




ΧΡΙΣΤΟΣ ΚΑΡΑΣ

Έγεννήθη εις Τρίκαλα τὸ 1930. Ἐσπούδασεν εις τὴν Ἀνωτάτην Σχολὴν Καλῶν Τεχνῶν καὶ συνέχισε τὰς σπουδὰς του με κρατικὴν ὑποτροφίαν εις Παρισίους, ὅπου παρέμεινε ἀπὸ τοῦ 1957 μέχρι τοῦ 1963 καὶ εἰδικεύθη εις τὸ fresco. Μετέσχε τῶν πανελληνίων ἐκθέσεων τοῦ 1952, 1957, 1960, 1962 καὶ 1965, τῶν Μπιεννάλε Παρισίων καὶ Ἀλεξανδρείας, τῶν Σαλὸν D'Automne, de la je ne Peinture des Comparaisons Παρισίων, des Tuileries Νικαίας, ὁμαδικῶν ἐκθέσεων εις Ἀθήνας, εις τὸ Μουσεῖον Μοντέρνας Τέχνης Παρισίων, Βρυξέλλας, Ἐλσίνσκυ, Θεσνίκη, Μπιαριτζ, Νέαν Ὑόρκην, Στοκχόλμην κ.ἄ. Ἔργα του εὑρίσκονται εις ἰδιωτικὰς συλλογὰς ἐσωτερικοῦ καὶ ἐξωτερικοῦ.

«Περίπατος» (Λάδι 1965)



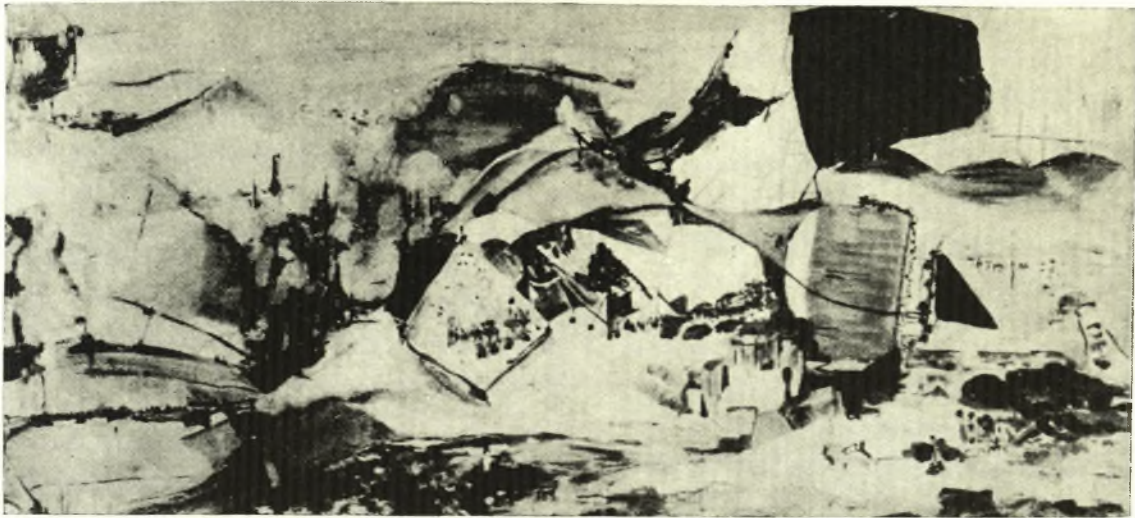
«Λάμπα» (Λάδι 1961)



ΜΕΝΕΛ. ΚΑΤΑΦΥΓΙΩΤΗΣ

Έγεννήθη εις Τρίκαλα. Ἐσπούδασεν εις τὴν Ἀνωτάτην Σχολὴν Καλῶν Τεχνῶν. Μετέσχε τῶν πανελληνίων ἐκθέσεων τοῦ 1957 καὶ 1960, τῆς διεθνούς, κατόπιν προκρίσεως, τῆς Μόσχας τοῦ 1957, ὅπου καὶ ἐβραβεύθη, ὁμαδικῶς εις τὸ ὑπερωκεάνειον «Ὀλύμπια», εις τὴν Βιέννην. Ἀπὸ τοῦ 1961 ἐγκατεστάθη εις τὴν Ἀμερικὴν καὶ ἐξέθεσεν ἔργα του εις Ρίο Ἰανέιρο, Μπουένος Ἀϊρες, Σάν Πάολο, Μπέλο Ὀριζόντε, εις Μαϊάμι τῆς Φλωρίδας. Ἐβραβεύθη τὸ ἔτος 1957 εις τὸν πανελλήνιον διαγωνισμόν διὰ τὸ μνημεῖον τῶν Ἑλλήνων Σιδηροδρομικῶν. Ἐφιλοτέχνησε τὰς προτομὰς πολλῶν Ἑλλήνων ἡρώων.

\*



«Τροία» (Αυγό)

### ΞΕΝΗ ΜΑΤΟΥΣΗ

Έγεννήθη εις τὴν Λάρισαν. Ἐσπούδασε ζωγραφικὴν εἰς τὴν Scuola di Belle Arti τῆς Ρώμης καὶ τοιχογραφίαν εἰς τὴν Ἀνωτάτην Σχολὴν Ἀρχιτεκτονικῆς καὶ Διακοσμητικῶν Τεχνῶν Campre τῶν Βρυξελλῶν, ἀπὸ τὴν ὁποῖαν ἔλαβε τὸ δίπλωμά της με distinction. Τὸ 1958 - 59 τῆς ἐδόθη ὑποτροφία τοῦ Βελγικοῦ Κράτους καὶ ἀπὸ εἰδικὴν ἐπιτροπὴν τὸ δικαίωμα νὰ διαγωνισθῆ μετὰ Βέλγων καλλιτεχνῶν τῆς Jeune Peinture Belge διὰ τὸ 1960. Ἔργα της ἐξέθεσεν εἰς ἀτομικὰς, ὁμαδικὰς, πανελληνίους καὶ διεθνεῖς ἐκθέσεις, ὡς εἰς Ἀθήνας, Παρισίους, Ἀλεξάνδρειαν, Ζάγκρεμπ, Βαρκελώνην καὶ ἄλλες πόλεις.

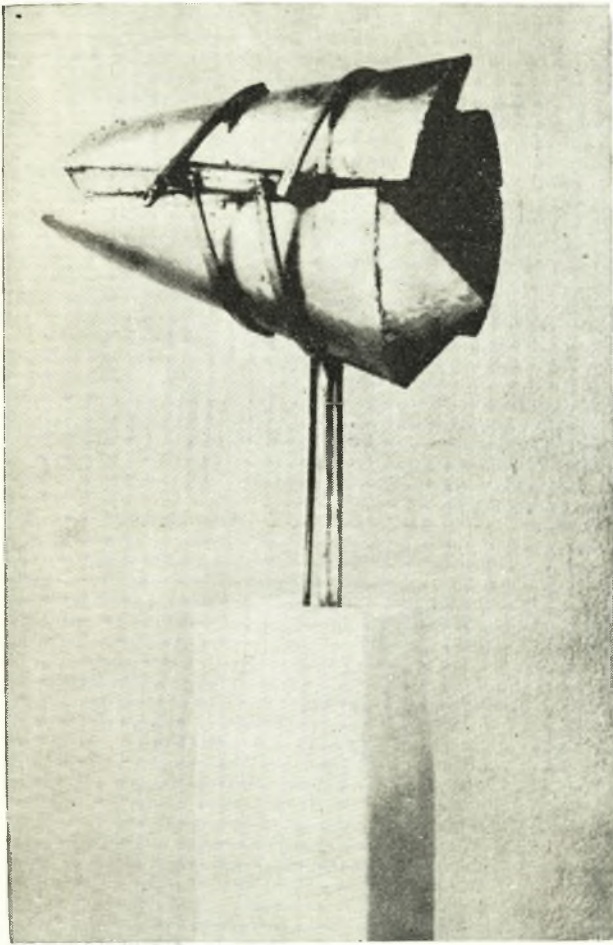


ΑΡΗΣ ΣΑΜΑΡΑΚΗΣ

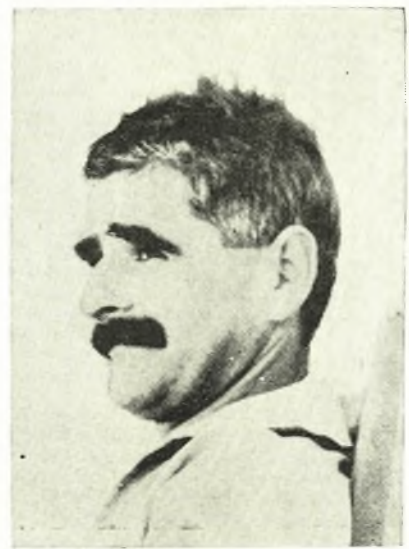
Έγεννήθη εἰς Καρδίτσαν τὸ 1917. Ἐπραγματοποίησεν ἐλευθέρως σπουδὰς ζωγραφικῆς καὶ εἰδικεύθη εἰς τὴν ἀκουαρέλλαν. Ἐδίδαξεν ἐλευθέρως σχέδιον καὶ ἀκουαρέλλαν εἰς Δημοσίαν Σχολὴν μαθητείας κεραμικῆς τέχνης. Ἐξέθεσε τὸ ἔργον του μετὰ δύο ἀτομικὰς ἐκθέσεις εἰς τὸν «Παρνασσόν» τὸ 1959 καὶ 1963 καὶ μετέσχεν ἐπανεπισημάνως πανελληνίαν ἐκθέσεων καὶ ὁμαδικῶν εἰς Ἀθήνας καὶ Μόναχον. Διάφορα ἔργα του ὑπάρχουν εἰς πολλὰς ἰδιωτικὰς συλλογὰς τοῦ ἐσωτερικοῦ καὶ τοῦ ἐξωτερικοῦ. Χαίρει δὲ πολλῆς ἐκτιμῆσεως μετὰ τῶν καλλιτεχνικῶν κύκλων καὶ ἰδία τῶν συμπατριωτῶν του.



«Φιγούρες» (Λάδι 1965)



«Το πετεινό» (Σίδηρο)



ΦΙΛΟΛΑΟΣ

Ἐγεννήθη εἰς Λάρισα τὸ 1923. Ἐσπούδασεν εἰς τὰς Σχολὰς Καλῶν Τεχνῶν Ἀθηνῶν καὶ Παρισίων. Ἀπὸ τοῦ 1950 ἐγκατεστάθη μονίμως εἰς Παρίσιους. Ἔργα του ἐξέθεσεν εἰς τὴν γκαλερί «Ἄργος» τῆς Νάντης τὸ 1952 καὶ 1964 καὶ εἰς τὰς γκαλερί «Ἀπ τῶν Παρισίων» καὶ «Μέρλιν» τῶν Ἀθηνῶν τὸ 1964. Μετέσχεν ὁμαδικῶν ἐκθέσεων εἰς τὸ Petit Palais, εἰς τὴν γκαλερί Saint Germain, εἰς τὸ Μουσεῖον Ροντέν, τὸ Μουσεῖον Μοντέρνας Τέχνης, τὸ Περίπτερον Μαρσάν, τὸ Ἀμερικανικὸν Κέντρον, τὴν γκαλερί Legendre, τὴν γκαλερί «7», Greuse, Salons de Mai, εἰς τὰς Μπιεννάλε Ἀμβέρσης, Χάβρης κ.ά.



ΜΑΡΙΑ ΧΑΤΖΗΓΑΚΗ

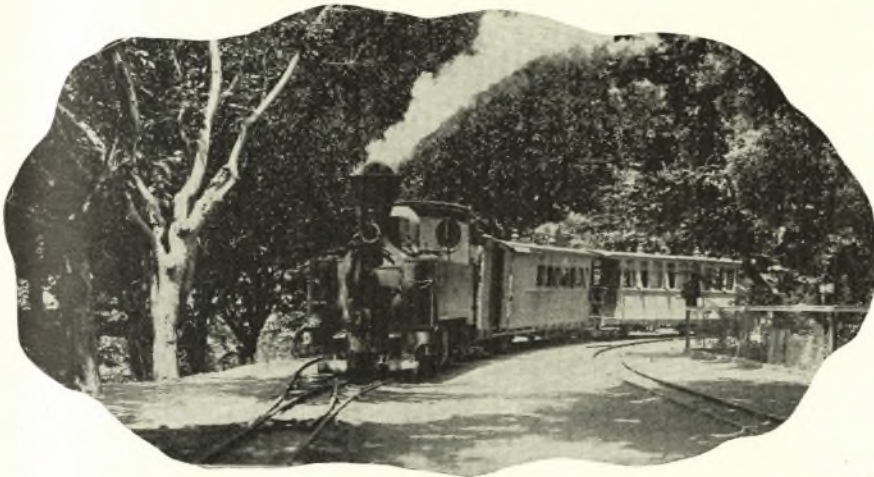
Ἐγεννήθη εἰς Βόλον. Ἐσπούδασεν εἰς Ἀθήνας καὶ συνεπλήρωσε τὸν κύκλον τῆς καλλιτεχνικῆς παιδείας τῆς εἰς κέντρα τοῦ ἐξωτερικοῦ. Ὁργάνωσεν ἀτομικὰς ἐκθέσεις εἰς αἰθούσας τῶν Ἀθηνῶν, «Ζυγός» 1959, «Νέες Μορφές» 1962. Ἐπίσης εἰς ἄλλας πόλεις, Κέρκυραν, Ἰωάννινα, Ὑδραν, Ρόδον, Στουτγάρδην, Σάλτσμπουργκ, Φλωρεντίαν, Ἀμβέρσαν, Λονδίνον, Βοστώνην Η.Π.Α. Μετέσχε καὶ τῶν τεσσάρων ἀπὸ τοῦ 1957 πανελληνίων ἐκθέσεων, τῶν Μπιεννάλε Τύνιδος καὶ Ἀλεξανδρείας, τῶν κρατικῶν Βουκουρεστίου καὶ Μπουένος Ἀἵρες, ὁμαδικῶν εἰς Παρίσιους, Τὴλ Ἀβίβ, Χάϊφας, κ.ά.

«Σύνθεση» (Λάδι)





ΒΟΛΟΣ: Σιδηροδρομικός Σταθμός (φωτογραφία του 1935)



Ο γραφικός σιδηροδρομικός  
Σταθμός Μηλεών — Βόλου

Η πρώτη ατμομηχανή του σιδηροδρό-  
μου Βόλου - Λαρίσης, κατά το έτος 1883

