

ΤΡΑΠΕΖΑ ΕΜΠΟΡΙΚΗΣ ΠΙΣΤΕΩΣ

Ἡ Τράπεζα αὕτη εἶναι περιβεβλημένη τὸν τύπο τῆς ἀνωνόμου ἐταιρείας. Προῆλθε ἀπὸ τῆ συγχώνευσι τῆς Τραπεζῆς Καλαμῶν (1918) καὶ τῆς Τραπεζῆς Κωστοπούλου (1879). Ἀσχολεῖται μὲ τὶς συνηθισμένες Τραπεζικὲς ἐργασίες. Ἔχει ὑποκαταστήματα στὸν Πειραιᾶ, Τρίπολι, Καλάμας, Πάτρας, Σπάρτη, Θεσσαλονίκη. Ἡ ἔδρα τῆς βρίσκεται στὴν Ἀθήνα. Ἡ δραστηριότης τῆς Τραπεζῆς ταύτης συμφώνως μὲ τὸν Ἰσολογισμό τῆς τῆς 31/12/1961, ἀναλύεται ὡς κάτωθι:

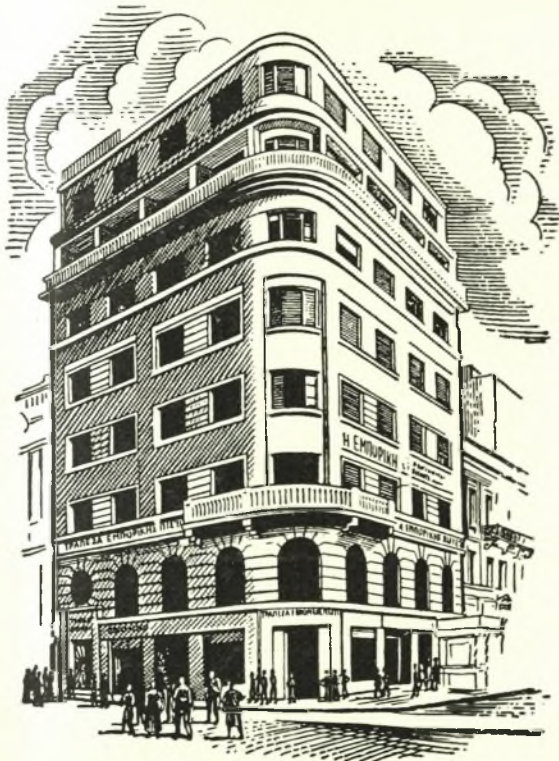
Μετοχικὸν κεφάλαιον καὶ ἀποθεματικὸν	Δρχ. 20.135.000.—
Καταθέσεις	» 491.000.000.—
Τοποθετήσεις, ἐπενδύσεις εἰς χρεώγραφα εἰς ἀκίνητα κ.λ.π.	» 524.000.000.—
Ἄκαθάριστα κέρδη	» 48.395.000.—
Καθαρά κέρδη	» 8.861.000.—
Μετοχαὶ	» 33.000.—
Μέρισμα κατὰ μετοχὴν κατὰ τὴν χρῆσιν 1961	» 20.—
Ἀξία μετοχῆς εἰς τὸ Χρηματιστήριον Ἀθηνῶν κατὰ τὴν 6/2/1963	» 600.—



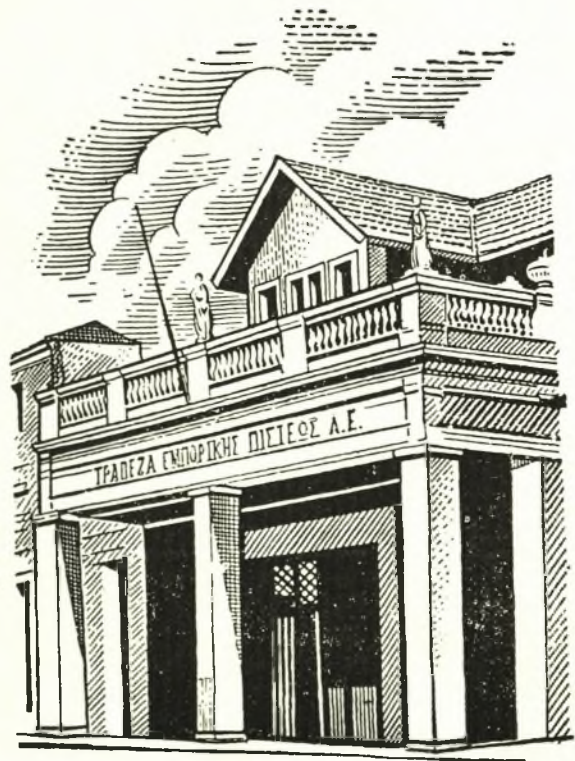
ΣΠΥΡΟΣ Ι. ΚΩΣΤΟΠΟΥΛΟΣ

Ἄντιπρόεδρος - Διευθύνων Σύμβουλος τῆς Τραπεζῆς ἦτο ὁ κ. Σπ. Ι. Κωστόπουλος καὶ Διευθυντὴς ὁ κ. Δημ. Ν. Ζωγράφος. Εἰς τὰς πόλεις εἰς τὰς ὁποίας δὲν ἔχει δικὰ τῆς ὑποκαταστήματα ἐξυπηρετεῖται ἀπὸ τὰ ὑποκαταστήματα τῆς Ἐθνικῆς Τραπεζῆς τῆς Ἑλλάδος.

Κεντρικὸν Κατάστημα Ἀθηνῶν



Ἐποκατάστημα Καλαμῶν





ΓΕΩΡΓΙΟΣ Α. ΜΑΝΤΕΛΛΟΣ

Έγεννήθη εις Νεράϊδα του Νομού Τρικκάλων την 22 Μαρτίου 1908. Έσπούδασε Νομικά εις τὸ Πανεπιστήμιον Ἀθηνῶν. Τὸ 1925 προσελήφθη εἰς τὴν Ἐθνικὴν Τράπεζαν καὶ τὸ 1929 ἀπεσπάσθη εἰς τὴν ὑπὸ ἴδρυσιν τότε Ἀγροτικὴν Τράπεζαν μεταξύ τῶν ἰδρυτικῶν στελεχῶν αὐτῆς. Ὑπηρετήσῃ εἰς τὰ Ὑ/ματα ΑΤΕ τῶν Νομῶν Σερρῶν, Καβάλας, Βεροίας, Διδυμοτείχου, Λαρίσης, Δράμας ὡς Διευθυντῆς καὶ Ὑποδ/ντῆς αὐτῶν, καὶ ἐν συνεχείᾳ κατέλαβε ἀνωτάτας θέσεις εἰς τὸ Κατ/μα ὡς Οἰκονομικὸς Ἐπιθεωρητῆς Κεντρικῶν καὶ Περιφερειακῶν Ὑπηρεσιῶν, ὡς Προσωπάρχῃ καὶ ὡς Διευθυντῆς τῶν Διευθύνσεων Διοικητικῆς καὶ Οἰκονομικῆς Ἐπιθεωρήσεως τῆς Τραπεζῆς. Διετέλεσε κατ' ἐπανάληψιν Πρόεδρος τοῦ Συλλόγου Ὑπαλλήλων ΑΤΕ, τοῦ Ταμείου Ὑγείας Ὑπαλλήλων ΑΤΕ, τοῦ Ἐπικουρικοῦ Ταμείου Ὑπαλλήλων ΑΤΕ καὶ Ἀντιπρόεδρος τοῦ Ταμείου Συντάξεων ὑπαλλήλων ΑΤΕ. Διετέλεσε Πρόεδρος τῆς Ὁμοσπονδίας Τραπεζικῶν ὑπαλλήλων Ἑλλάδος, ἐπὶ τῆς Προεδρίας του δὲ ἐπραγματοποιήθη καὶ ἡ ἐνταξίς τῶν Τραπεζοὑπαλλήλικῶν Ὄργανώσεων Κύπρου πρὸς τὴν Ὁμοσπονδίᾳ Τραπεζικῶν Ἑλλάδος. Ἐπίσης ὡς ἐκπρόσωπος τοῦ Ε.Κ. Ἀθηνῶν ἐξελέγη ὑπὸ τοῦ 14ου Πανελλαδικοῦ Συνεδρίου εἰς τὴν Διοίκησιν τῆς Γεν. Συνομοσπονδίας Ἐργατῶν Ἑλλάδος. Ἐλαβε μέρος εἰς τὸ ἐν Λευκωσίᾳ Παγκόσμιον Ἐργατικὸν Συνέδριον ἐν ἔτει 1962 ὡς ἐκπρόσωπος τῆς Γ.Σ.Ε.Ε. Διετέλεσε μέλος τοῦ Κεντρικοῦ Ἐποπτικοῦ Συμβουλίου Ὄργανισμοῦ Κοινωνικῶν Ἀσφαλίσεων καὶ τοῦ Ἐθνικοῦ Γνωμοδοτικοῦ Συμβουλίου Κοινωνικῆς Πολιτικῆς Ὑπουργίου Ἐργασίας. Ὑπηρετήσῃ παρὰ τῇ Ἑλληνικῇ πρεσβείᾳ τῆς Νοτίου Ἀφρικανικῆς Ἐνώσεως ὡς ἀπεσταλμένος τοῦ Ὑπουργείου Ἐθνικῆς Οἰκονομίας διὰ τὴν μελέτην ἐπὶ τὴν δυνατοτήτων ἐξαγωγῆς Ἑλληνικῶν Προϊόντων εἰς τὴν Ν.Α. Ἐνωσιν. Κατὰ τὴν κατοχὴν ὑπηρετήσῃ εἰς τὸν Διεθνή Ἐρυθρὸν Σταυρὸν ὡς ἐπιθεωρητῆς διὰ τὴν ὀργάνωσιν τῶν λαϊκῶν συσσιτίων, καὶ τὴν διαχειρίσιν τῶν τροφίμων εἰς τὰς Ἐπαρχίας. Κατὰ τὴν περιόδον ἐκείνην ἐφυλακίσθη ὑπὸ τῶν Γερμανῶν διὰ πατριωτικὴν δρᾶσιν καὶ ἐκεῖθεν κατόρθωσε νὰ δραπετεύσῃ εἰς Μ. Ἀνατολὴν ὅπου ὑπηρετήσῃ εἰς τὸν Ἐθνικὸν Στρατὸν ὡς Ἐφεδρος Λοχαγός.

ΘΕΣΣΑΛΙΚΑΙ ΤΡΑΠΕΖΙΚΑΙ ΠΡΟΣΩΠΙΚΟΤΗΤΕΣ



ΝΙΚΟΛΑΟΣ ΠΟΡΦΥΡΟΓΕΝΗΣ

Έγεννήθη ἐν Ἀγριά Βόλου τὴν 30 Σεπτεμβρίου 1901. Ἐπεράτωσε τὰς γυμνασιακάς του σπουδὰς εἰς τὸ Γυμνάσιον Βόλου καὶ ἐνεγράφη εἰς τὴν Νομικὴν Σχολὴν τοῦ Πανεπιστημίου Ἀθηνῶν. Εἰσελθὼν εἰς τὴν Ἐθνικὴν Τράπεζαν κατὰ Ἰούνιον τοῦ 1918 ἐσταδιοδρόμησεν ἐν αὐτῇ μέχρι τῆς ἀνωτάτης θέσεως τοῦ Διευθυντοῦ τοῦ ἐνιαίου Κεντρικοῦ Καταστήματος τῆς Τραπεζῆς. Ἡ ὑπηρεσία του εἰς τὴν Ἐθνικὴν ἐτερματίσθη μετὰ τὴν συγχώνευσιν αὐτῆς μετὰ τῆς Τραπεζῆς Ἀθηνῶν. Ἐκτοτε διετέλεσε Πρόεδρος καὶ Σύμβουλος διαφόρων Τραπεζικῶν (Τράπεζα Ἐπαγγελματικῆς Πίστεως) ἀ-



σφαλιστικῶν (Α.Ε. Ἀθηναϊκῆ) καὶ βιομηχανικῶν Ἐταιριῶν μέχρις Ἀπριλίου τοῦ 1964, ὅποτε ἐξελέγη Πρόεδρος καὶ Διευθύνων Σύμβουλος τοῦ Ὄργανισμοῦ Βιομηχανικῆς Ἀναπτύξεως (ΟΒΑ). Ἰδρυθεῖσας κατὰ Σεπτέμβριον τοῦ 1964 τῆς Ἑλληνικῆς Τραπεζῆς Βιομηχανικῆς Ἀναπτύξεως ἀνέλαβε Διοικητῆς αὐτῆς καὶ Πρόεδρος τοῦ Διοικητικοῦ τῆς Συμβουλίου. Διοικητῆς τῆς Ἑλληνικῆς Τραπεζῆς Βιομηχανικῆς Ἀναπτύξεως. Ἡ πολυσχιδῆς δρᾶσις του εἰς τὸν τραπεζικὸν καὶ βιομηχανικὸν τομέα, ὡς καὶ εἰς τοὺς ἐθνικοὺς ἀγῶνας ἐτιμήθη διὰ πολλῶν διακρίσεων. Ἔχει τὰ παράσημα: Μετάλλιον ἑξαίρετων πράξεων καὶ Χρυσοῦς Σταυρὸς τοῦ Φοίνικος μετὰ ξιφῶν, διὰ τὰς ὑπηρεσίας του εἰς τὸ Ἀλβανικὸν Μέτωπον ὡς ἐφεδρὸν ἀξιωματικοῦ, Μετάλλιον Ἀντιστάσεως διὰ τὴν δρᾶσιν του κατὰ τὴν Κατοχὴν, Ἀνώτερος Ταξιάρχης τοῦ Τάγματος τοῦ Φοίνικος διὰ τὴν πολυσχιδῆ ἔργασίαν του εἰς τοὺς τομεῖς τῆς ἑλληνικῆς οἰκονομίας καὶ Ἀνώτερος Ταξιάρχης τοῦ Τάγματος Ἀξίας τῆς Ἰταλικῆς Δημοκρατίας, διὰ τὰς προσπάθειάς του ὑπὸ τὴν ιδιότητά του ὡς Διοικητοῦ τῆς Τραπεζῆς, πρὸς ἀνάπτυξιν τῆς ἑλληνοϊταλικῆς συνεργασίας εἰς τὸν βιομηχανικὸν τομέα.

Έγεννήθη εἰς Φάρσαλα τῆς Θεσσαλίας τὸν Δεκέμβριον τοῦ ἔτους 1903, καταγόμενος ἀπὸ μεσοαστικὴν οἰκογένειαν. Ἀπεφοίτησε τοῦ Γυμνασίου Βόλου καὶ ἐνεγράφη εἰς τὴν Νομικὴν Σχολὴν. Τὸ 1922—κατόπιν διαγωνισμοῦ—προσελήφθη εἰς τὴν Ἐθνικὴν Τράπεζαν τῆς Ἑλλάδος καὶ ἐτοποθετήθη τὸ πρῶτον ὡς λογιστικὸς ὑπάλληλος εἰς τὸ Ὑποκ/μα Σουφλίου. Ἐν τῆσι τοῦ ἔτους 1922 ἐστράτευθη ὡς κληρωτὸς καὶ μετὰ τὴν ἀποστράτευσιν του μετετέθη ἐκ τοῦ Ὑποκ/τος Σουφλίου εἰς τὸ Ὑποκ/μα Ἐθνικῆς Τραπεζῆς Καρδίτσας, ὅπου καὶ ὑπηρετήσῃ μέχρι τοῦ Ὀκτωβρίου 1934—ὅτε καὶ ἀπεσπάσθη εἰς τὴν Ἀγροτικὴν Τράπεζαν τῆς Ἑλλάδος, ὡς ἰδρυτικὸν στέλεχος ταύτης, λόγῳ τῆς ἐμπειρίας του εἰς τὴν ἄσκησιν τῆς ἀγροτικῆς πίστεως καὶ λόγῳ τῆς ἐν Καρδίτῃ πολυσχιδούς καὶ ἐργάδους συνεταιριστικῆς ἰδίᾳ δράσεώς του. Ἡ ἀνδρωσίς τῆς Ἐνώσεως (Συν)σῶν Καρδίτσας εἶναι ἔργον ἰδικόν του—εὔρε ταύτην—ὡς ὑπάλληλος τῆς Ἐθνικῆς Τραπεζῆς—ἄσκων ἀπὸ τοῦ ἔτους 1925 τὴν ἀγροτικὴν πίστιν μὲ 12 (Συν)σμούς καὶ ἀνήγαγεν αὐτὴν εἰς ὄριβας χρόνον ἤρξαστο λειτουργοῦσα ἐν ἔτει 1930 ἡ Ἀγροτικὴ Τράπεζα τῆς Ἑλλάδος. Ὡς στέλεχος τῆς ΑΤΕ ἴδρυσεν τὰ Ὑποκ/ματα Ἀγροτικῆς Τραπεζῆς Καρδίτσας, Λεβαδείας καὶ Αἰγίου. Ἐχρημάτισε Διευθυντῆς τῶν Ὑποκ/στημάτων Ἰωαννίνων (1936), Αἰγίου (1937-1945), Β. Πατρῶν (1946), Πειραιῶς (1952), Ἡρακλείου Κρήτης (1957) καὶ Θεσσαλονικῆς (1961-1963) καὶ ἀπέσπασεν ἐπαίνους καὶ τὴν κοινὴν ἀναγνώρισιν διὰ τὰς προσφερθείσας εἰς τὸν Ἀγροτικὸν κῶσμον ὑπηρεσίας του. Διετέλεσεν ἀπὸ τοῦ ἔτους 1945 ἕως τοῦ 1960 Οἰκονομικὸς Ἐπιθεωρητῆς. Μετατεθείς κατὰ τὸ 1963 ἐκ Θεσ/νίκης εἰς Ἀθήνας ἐτοποθετήθη ὡς Ὑποδιευθυντῆς εἰς τὴν Διεύθυνσιν Ἐπιθεωρήσεως. Κατὰ Ἰανουάριον 1964 μετετέθη εἰς τὴν Δ/σιν Λογιστικῆς, ὡς πρῶτος Ὑποδ/ντῆς. Κατὰ δὲ τὸν Δεκέμβριον 1965 προήχθη εἰς τὸν βαθμὸν τοῦ Διευθυντοῦ καὶ ἐτοποθετήθη ὡς προϊστάμενος τῆς Δ/σεως Διοικητικῆς, ἦν θέσιν καὶ κατέχει ἔκτοτε μὲ ἀρχαιότητα ἐν τῷ βαθμῷ τούτῳ ἀπὸ 1 Μαρτίου 1946. Ἦδη διανύει τὸ 44ον ἔτος τῆς ἐν Τραπεζαίᾳ Ἐθνικῆ καὶ Ἀγροτικῇ συνεχούς ὑπηρεσίας του.



Γεννήθηκε τὸ 1909 στὴν Περίστασιν τῆς Ἀνατολικῆς Θράκης καὶ τὸ 1922, μὲ τὴν ἀνταλλαγὴ τῶν πληθυσμῶν, ἐγκατέλειπε τὴ γένετριά του καὶ κατέφυγε στὴν Κων/πολιν. Ἀπ' ἐκεῖ ὀλόκληρη ἡ οἰκογένειά του πῆγε στὴ Ρουμανία καὶ ὁ νέος Καμαριανός, μὲ τὴ βοήθεια τοῦ θεοῦ του, Δημοσθένη Ρούσου, καθηγητῆ στὸ Πανεπιστήμιον τοῦ Βουκουρεστίου, σπούδασε καὶ ἀπεφοίτησε ἀπὸ τὸ Πανεπιστήμιον τοῦ Βουκουρεστίου. Αἱ ἑλληνο-ρουμανικαὶ σχέσεις εἶναι τὸ θέμα ποῦ τὸν ἀπασχολεῖ διαρκῶς. Ἡ Ρουμανικὴ Ἀκαδημία, ἐκτιμῶσα τὴν ἱκανότητά του, τοῦ ἀνέθεσε τὴ σύνταξιν τοῦ δευτέρου τόμου τοῦ Καταλόγου τῶν ἐλλήνωνικων χειρογράφων τῆς Ρουμανικῆς Ἀκαδημίας, καὶ τὸ ἀνάτοιο πνευματικὸ ἴδρυμα τῆς Ρουμανίας τὸν δημοσίευσε ἀμέσως, μόλις τὸν παρουσίασε (1940). Οἱ ρουμάνοι βιβλιογράφοι θεωροῦν καὶ σήμερον τὸν κατάλογον τοῦ Καμ. ὡς τὸν τελειότερον καὶ δὲν διατάζουν νὰ τὸν παρουσιάσουν ὡς δείγμα μεθόδου καὶ ἀκρίβειας. Τὸ 1943 ὁ Καμ. προσελήφθη στὸ Ἰνστιτούτο Ἱστορίας, ὅπου ἐργάζεται καὶ σήμερον. Στὸ αὐτὸ διάστημα κατέγινε, μαζί μὲ τοὺς συναδέλφους του, μὲ διάφορα θέματα: 1) Ἀναλυτικὴ βιβλιογραφία τῶν ρουμανικῶν περιοδικῶν. 2) Ὁ πόλεμος τῆς ἀνεξαρτησίας τῆς Ρουμανίας. 3) Ἡ ἐπανάστασις τοῦ 1821 κτλ. Τὸν Καμαριανὸν τὸν βρίσκουμε στὴν ἐξαμελῆ ἐπιτροπῆ ἐιδίκων, μὲ ἐπὶ κεφαλῆς τὸν γνωστὸ Ἀκαδημαϊκὸ Ἀνδρέα Ὀτσιετα, ἡ ὁποία παρασκεύασε καὶ δημοσίευσε τοὺς πέντε τόμους τῆς σειρᾶς τῶν ἐγγράφων καὶ ἀφηγητικῶν πηγῶν τοῦ 1821. τοὺς ὁποίους ἐξέδωσε τὸ Ἰνστιτούτο Ἱστορίας τῆς Ρουμανικῆς Ἀκαδημίας. Ἐπίσης ὁ Καμαριανός καὶ ἡ ἀδελφὴ του Ἀριόδη ἐτοίμασαν μιὰ νέα ἐκδοσὴ τῶν Δακτικῶν ἐφημερίδων τοῦ Δαπόντη. Ἡ νέα ἐκδοσὴ, τοῦ Ἰνστιτούτου Ἱστορίας τῆς Ρουμανικῆς Ἀκαδημίας, ποῦ σύντομα θὰ δῆ τὸ φῶς περιέχει τὸ ἑλληνικὸ κείμενον, ρουμανικὴ μετάφρασις, μακρὰ εἰσαγωγὴ καὶ πλούσιες ὑποσημειώσεις. Οἱ ἀδελφοὶ Καμαριανοῦ θὰ δημοσιεύσουν καὶ μιὰ κριτικὴ ἐκδοσὴ τῆς Ἱστορίας τῆς Βλαχίας τοῦ Μιχαὴλ Καντακουζηνοῦ, ποῦ δημοσίευσαν οἱ ἀδελφοὶ Τουνουσλῆ στὴ Βιέννη. Ἐγραψε καὶ ἱστορικὰς μελέτας, ποῦ μερικὰς ἀναφέρονται στὸ Ρήγα Βελεστινλῆ καὶ στὴ Φιλικὴ Ἐταιρεία. Ἀπὸ τοὺς πολυγραφώτερον ἐρευνητὰς, συνεργάτης τῆς Ἐταιρείας μας.

ΕΚΛΕΚΤΟΙ ΕΠΙΣΤΗΜΟΝΕΣ ΦΙΛΟΙ ΤΗΣ ΘΕΣΣΑΛΙΑΣ



ΔΙΚΑΙΟΣ Β. ΒΑΓΙΑΚΑΚΟΣ

Γλωσσολόγος καὶ ἱστοριοδίφης. Συντάκτης τοῦ Ἱστορικοῦ Λεξικοῦ τῆς Νέας Ἑλληνικῆς τῆς Ἀκαδημίας Ἀθηνῶν. Ἐγεννήθη τὸ 1917 εἰς Κίτταν τῆς Λακωνίας. Ἐνεργόγραφη καὶ ἀπεφοίτησε τῆς Φιλοσοφικῆς Σχολῆς τοῦ Πανεπιστημίου Ἀθηνῶν. Ἀνηγορεύθη διδάκτωρ αὐτῆς τὸ 1944. Παρηκολούθησεν ἐπὶ διετίαν (1952-3) Γλωσσολογίαν καὶ Παπυρολογίαν εἰς Παρίσιους. Χαλκέντερος ἐρευνητῆς καὶ συγγραφεὺς ἐργάζεται μετὰ παραδειγματικῶν ζήλου εἰς τὴν ἐπιστήμην, τὰ ποικίλα δὲ δημοσιεύματα αὐτοῦ ὑπερβαίνουν τὰ 150. Αἱ γλωσσικαὶ ἐργασίαι του καλύπτουν τὴν ἐρευναν τῆς Μεσαιωνικῆς καὶ Νέας Ἑλληνικῆς, ἐν συνδυα-



ΓΕΩΡΓΙΟΣ Κ. ΣΠΥΡΙΑΚΗΣ

Καθηγητῆς τῆς Ἑλληνικῆς Λαογραφίας εἰς τὴν Φιλοσοφικὴν Σχολὴν τοῦ Πανεπιστημίου Ἀθηνῶν. Διευθυντῆς τοῦ Λαογραφικοῦ Ἀρχείου τῆς Ἀκαδημίας Ἀθηνῶν. Ἐγεννήθη εἰς Κατσίδωνι τῆς ἐπαρχίας Σητείας Κρήτης τὴν 17ην Δεκεμβρίου 1906. Ἐσπούδασεν εἰς τὸ Πανεπιστήμιον Ἀθηνῶν (ἐγένετο πτυχιούχος τῷ 1931, διδάκτωρ τῷ 1939), εἶτα δὲ καὶ εἰς Βιέννην τὸ 1940, ἀσχοληθεὶς ἐνταῦθα εἰδικότερον εἰς τὸν Βυζαντινὸν καὶ Νεοελληνικὸν λαϊκὸν πολιτισμὸν. Ὑπῆρξεν ἀπὸ τοῦ 1933-1935 βοηθὸς τοῦ Σπουδαστηρίου Γλωσσολογίας τοῦ Πανεπιστημίου Ἀθηνῶν, ἀπὸ τοῦ 1935-1937 Καθηγητῆς εἰς τὸ Πρακτικὸν Λύκειον Χανίων, ἀπὸ τοῦ 1937-1944 ἀπεσπασμένος εἰς τὸ Μεσαιωνικὸν Ἀρχεῖον τῆς Ἀκαδημίας Ἀθηνῶν, ἀπὸ τοῦ 1944-1955 συντάκτης τοῦ Λαογραφικοῦ Ἀρχείου, εἶτα δὲ ἀπὸ τοῦ 1956 Διευθυντῆς τοῦ ἰδρύματος τούτου. Τὸ 1952 διωρίσθη Ὑφηγητῆς τοῦ Δημοσίου, Ἰδιωτικοῦ βίου καὶ πολιτισμοῦ τῶν Βυζαντινῶν εἰς τὴν Φιλοσοφικὴν Σχολὴν τοῦ Παν/μίου Ἀθηνῶν, τὸ δὲ 1964 ὡς Καθηγητῆς τῆς ἔδρας τῆς Λαογραφίας εἰς τὴν αὐτὴν Σχολὴν. Ἀποτελεῖ μέλος πλείστον ἐπιστημονικῶν ἑταιρειῶν, ὡς τῆς Ἐπιστημονικῆς, τῆς Βυζαντινῆς, τῆς Λαογραφικῆς, τῆς Ἀρχαιολογικῆς, τῆς Ἱστορικῆς καὶ Ἐθνολογικῆς, τῆς Φιλεκαπαιδευτικῆς κ.ά., μετέσχε δ' ἐνεργῶς διεθνῶν Συνεδρίων, ὡς τῶν Βυζαντινολογικῶν ἐν Θεσσαλονίκῃ (1953), ἐν Μονάχῳ (1958) καὶ εἰς Ἀχρίδα (1961). Πρὸς δὲ καὶ Λαογραφικῶν, εἰς Σιναΐαν Ρουμανίας (1959), εἰς Σκόπια καὶ Ἀχρίδα (1960), εἰς Ἀθήνας (1964). Διενήργησε λαογραφικὰς ἐρεῦνας εἰς διαφόρους ἑλληνικοὺς τόπους, οἷον εἰς Δωδεκάνησα (Ψέριμον, Τήλον 1956, Ἀστυπάλαιαν 1957, Λέρον 1958), εἰς Κυκλάδας (Μῆλον 1959, Κέα 1960, Κίμωλον 1963), Ἰκαρίαν τῷ 1962, εἰς Μακεδονίαν (Περιοχαὶ νομοῦ Πέλλης 1961) κ.ά. Ἐδημοσίευσεν πλῆθος ἐργασιῶν λαογραφικοῦ, γλωσσικοῦ, φιλολογικοῦ καὶ ἱστορικοῦ περιεχομένου ὧν τινές: 1) Ὁ ἀριθμὸς Τεσσαράκοντα παρὰ τοῖς Βυζαντινοῖς καὶ νεωτέροις Ἑλλησι 1939. 2) Τὰ κατὰ τὴν γέννησιν, τὴν βάπτισιν, τὸν γάμον καὶ τὴν τελευτὴν ἔθιμα τῶν Βυζαντινῶν ἐκ τῶν Ἀγιολογικῶν πηγῶν 1950, 1953. 3) Τὸ δημῶδες ἄσμα «Τοῦ Κάστρου τῆς Ὠριάς» Σχέσις αὐτοῦ πρὸς τὴν ἄλωσιν τοῦ Ἀμορίου τῷ 838 ὑπὸ τῶν Ἀράβων, 1961 κ.ά. Τὰ ἔργα του διακρίνονται διὰ τὴν πλουσίαν τεκμηριώσιν καὶ τὴν ἀριωτάτην σύνθεσιν των.



σμῶ πρὸς τὴν ἀρχαίαν γλῶσσαν, καθὼς καὶ τὴν μελέτην τῶν Τοπωνυμίων καὶ Ὄνομάτων. Αἱ μελέται του εἶναι ἐτυμολογικαὶ καὶ σημασιολογικαί, ἀναφερόμεναι εἰς τὴν διάλεκτον τῆς Μάνης, τοῦ Πόντου, τῆς Ἐπτανήσου, Κρήτης, Δωδεκανήσων, Κυκλάδων. Συντάσσει τὴν Γλωσσικὴν Βιβλιογραφίαν ἀπὸ τοῦ 1939 καὶ ἐντεθῆεν. Συνεργάζεται εἰς τὸ διεθνὲς ὀνοματολογικὸν περιοδικὸν ΟΝΟΜΑ (Louvain) καὶ ἔλαβε μέρος εἰς διάφορα διεθνή καὶ ἑλληνικὰ συνέδρια. Ἐκ τῆς πληθῆος τῶν δημοσιευμάτων του: Συνήχησις καὶ ἐπένθεσις ἐν τῷ γλωσσικῷ ἰδιώματι τῆς Μάνης (Ἐναΐσμος ἐπὶ διδακτορία διατριβῆ) Ἐτυμολογικὰ καὶ Σημασιολογικὰ. Χλωρὸς — μέλι χλωρὸν — μελί-χλωρός Μεσαιωνικά καὶ Νέα Ἑλληνικά. Τὸ ἀσυνίζητον εἰς τὴν διάλεκτον τοῦ Πόντου. Γλωσσικὴ συγγένεια Ἀρκαδίας καὶ Κύπρου κατὰ τὴν ἀρχαιότητα. Ἡ ἐκκλησιαστικὴ γλῶσσα καὶ ἡ μεσαιωνικὴ καὶ νεοελληνικὴ ὀνοματολογία. Ἀρχαιοπινῆ γλῶσσικὰ ἐκ Κυκλάδων. Ὄνόματα καὶ ἐπώνυμα Παλαιχωρίου Κυνουρίας. Ἀρχαῖα καὶ μεσαιωνικά τοπωνύμια τῆς Μάνης. Ταίναρον καὶ τὰ τούτου ὀνόματα. Βυζαντινὰ ὀνόματα καὶ ἐπώνυμα ἐκ Μάνης. Σχεδιάσμα περὶ τῶν τοπωνυμικῶν καὶ ὀνοματολογικῶν Σπουδῶν ἐν Ἑλλάδι 1833-1962. Les etudes toponymiques en Grece. καὶ ἄλλα.

