

# ΑΓΙΟΣ ΝΙΚΟΛΑΟΣ ΑΛΜΥΡΟΥ

ΧΡΙΣΤΟΥ Δ. ΔΕΛΗΝΙΚΟΠΟΥΛΟΥ

Δημοδιδασκάλου

Ο Ἄλμυρός ἐπὶ τουρκοκρατίας ἦτο μία τουρκόπολις. Κυριαρχοῦσαν τὰ 7 τζαμιά τῶν Τούρκων.

Ἄπασα σχεδὸν αἱ οἰκίαι ἐν τῇ πόλει ὡς καὶ οἱ γύρω ἀγροὶ ἐν τῇ πεδιάδι ἀνήκον εἰς τοὺς Τούρκους-ἀγάδες ἢ μπέηδες.

Οἱ ὀλίγοι δὲ ζῶντες εἰς τὴν πόλιν τοῦ Ἄλμυρου Χριστιανοί, περὶ τὰς 40 οἰκογενεῖας, εἰργάζοντο, ὡς γεωργοί, κολλῆγοι τῶν Τούρκων, ἄλλοι ὡς ἀγωγιάτες (κερατζήδες, ἄλλοι δὲ ὡς ἐπαγγελματίαι. . .).

Ὡς ἐκ τούτου ὄχι μόνον ἡ διαμονὴ ἐν τῇ πόλει τῶν χριστιανῶν — Ἑλλήνων — δὲν ἦτο ὑποφερτὴ, πολὺ δὲ περισσότερον δὲν ἦτο δυνατὸν νὰ εἶναι ἀνεκτὸν ἀπὸ τοὺς Τούρκους νὰ ἐμφανισθῇ ἐν μέσῃ πόλει τουρκικὴ σχεδὸν «Ναὸς Χριστιανιακός».

Οἱ πρῶτοι συλλαβόντες τὴν ιδέαν νὰ ἰδρῦσουν Χριστιανικὸν Ναὸν, μεταξὺ δ' αὐτῶν καὶ ὁ ἀδάμαστος τὴν ψυχὴν καὶ θεοφιλὴς ἐπίσκοπος Ζητουνίου (Λαμίας) καὶ Ἄλμυροῦ Ἱεροθέος, ἔπρεπε νὰ ἀντιπαλαίσουν μὲ πολλὰς ἀντιξοότητας. «Τὰ ἀδύνατα παρ' ἀνθρώποις, δυνατὰ παρὰ τῷ Θεῷ».

Μὲ τὴν θερμὴν αὐτὴν χριστιανικὴν πίστιν πρὸς τὸν Θεὸν καὶ τὸ ἀδάμαστον ψυχικὸν σθένος, οἱ θαρραλεοὶ οὗτοι ὀλίγοι Χριστιανοὶ τοῦ Ἄλμυροῦ κατάρθωσαν μετὰ μυρίας προσπαθείας νὰ ἀποσπάσουν ἀπὸ τὴν Αὐτοκρατορικὴν Τουρκικὴν Κυβέρνησιν τὴν ἄδειαν, πρὸς ἀνεγερσιν Ἱεροῦ Ναοῦ ἐν Ἄλμυρῷ ὑπὸ τὸν ἀπαράβατον ὄρον: Ὅρον ὃν ἔθεσε (κατὰ τὴν παράδοσιν) ὁ δυνάστης τότε τῆς Θεσσαλίας Ἀλῆ Πασᾶς, τοῦ ὁποῦ ἡ ἐξουσία ἐφθάνεν ἕως τὴν περιφέρειαν Ἄλμυροῦ, «νὰ συντελεσθῇ ἡ ἀνεγερσις ἐν 40 ἡμέραις καὶ ἐξῆς τῆς τότε πόλεως. . .». Κατὰ παράδοσιν δὲ γερόντων, τρεῖς προύχοντες τοῦ τότε Ἄλμυροῦ οἱ: Δημ. Βαρουξῆς, Χρῆστος Ντάγκρας καὶ Κων/νος Λιᾶνος ἀπήχθησαν εἰς τὴν αὐλὴν τοῦ Ἀλῆ-Πασᾶ ὡς ὄμηροι διὰ τὴν ἐκτέλεσιν τοῦ ἔργου αὐτοῦ ἐντὸς τῆς προθεσμίας τῶν 40 ἡμερῶν, εἰδ' ἄλλως αὐτοὶ μὲν οἱ ὄμηροι θέλουν κρεμασθῆ ἢ ἀποκεφαλίσθῃ, τὸ δὲ ἥμιτελές ἔργον τοῦ ἀνεγειρομένου ναοῦ θέλει κρημνισθῆ.

Ἄπαντες οἱ προύχοντες τοῦ Ἄλμυροῦ ἐν συσκευῇ μὲ ἐπικεφαλῆς τὸν τότε Ἐπίσκοπον Ζητουνίου (Λαμίας) καὶ Ἄλμυροῦ Ἱεροθέον ἐξέλεξαν μέρος τοῦ «Μεριᾶ», πρὸς ἀνατολὰς τῆς πόλεως καὶ μακρὰν αὐτῆς, ἵνα μὴ ὁ τουρκικὸς ὄχλος ἀντικρύξῃ τοὺς χριστιανούς-ραγιάδες νὰ προσέρχωνται εἰς τὸν μέλλοντα νὰ ἀνεγερθῇ Ἱερὸν Ναὸν πρὸς τέλεσιν τῶν θρησκευτικῶν καθηκόντων.

Ἀμέσως δὲ μετὰ τὴν δοθεῖσαν ἄδειαν, τῇ παρορμήσει τοῦ σθεναροῦ Ἱεράρχου Ἱεροθέου, ἤρχισε συντόνας ἡ ἐκσκαφὴ τῶν θεμελιῶν καὶ ἡ μεταφορὰ καὶ ἡ συγκέντρωσις τῶν ἀπαιτουμένων ὑλικῶν παρὰ τῶν φιλοθρησκῶν χριστιανῶν, ἐργαζομένων νυχθημερὸν μὲ ζῆλον ἀξιοθαύμαστον πρὸς ταχύτεραν ἐπιτέλεσιν τοῦ ἔργου καὶ ἐντὸς τῆς ταχθείσης προθεσμίας.

Λέγεται δὲ, ὅτι καὶ οἱ γείτονες χριστιανοὶ τῶν περὶ τὰ χωρία Πλατάνου, Κοκκωτῶν, Βρυνναίνης, Κωφῶν κ.λ.π. προθύμως συνεισέφερον εἴτε εἰς μεταφορὰν ὑλικῶν π.χ. ξύλα, πέτρες, πλάκες κ.λ.π. εἴτε εἰς ἐργασίαν πρὸς συντομότεραν ἀποπεράτωσιν τοῦ ἔργου.

Κατ' αὐτὸν τὸν τρόπον ἡ ἐργασία ἐξηκολούθησε μὲ γοργὸν ρυθμὸν, τῇ ἐπιβλέψει πάντοτε τοῦ λαμπροῦ Ἱεράρχου Ἱεροθέου, ὅστις ἐνθαρρύνων τοὺς χριστιανούς διὰ τὴν ταχύτεραν προσπάθειαν εἰς ἀνεγερσιν ἐπέτυχεν, ὥστε νὰ καταστῇ δυνατὸν ἐντὸς τῆς προθεσμίας τῶν 40 ἡμερῶν νὰ ἀποπερατωθῇ τὸ κτίσιμον καὶ τὸ σκέπασμα τοῦ Ναοῦ πρὸς ἀποφυγὴν τυχόν δυσαρέστων συνεπειῶν.

Καὶ ὄντως τὴν 30<sup>ην</sup> Μαΐου 1802 ἐτελέσθησαν τὰ ἐγκαίνια τοῦ οἰκοδομηθέντος ἐν 40 ἡμέραις Ἱεροῦ Ναοῦ τοῦ Ἁγίου Νικολάου Ἄλμυροῦ, μετὰ πανηγυρικὴν λειτουργίαν τοῦ Ἱεροθέου. Οἱ ἀφιχθέντες ἐλεύθεροι ὄμηροι καὶ οἱ χριστιανοὶ τοῦ Ἄλμυροῦ καὶ τῶν περιχώρων μὲ βαθυτάτην συγκίνησιν παρηκολούθησαν τὴν πρώτην ἐν αὐτῷ Ἀρχιερατικὴν λειτουργίαν καὶ μὲ δακρυβρέκτους ὀφθαλμούς ἀνέπεμψαν πρὸς τὸν Κύριον τὰς εὐχαριστίας τῶν.

Εἰς ἀνάμνησιν τῶν τελεσθέντων ἐγκαίνιων τοῦ Ναοῦ κατὰ τὸ 1802 καὶ ἐπὶ τῷ ἑορτασμῷ τῆς ἑκατονταετηρίδος ἀπὸ τῆς ἰδρύσεως τοῦ Ναοῦ καθιερώθησαν ἀπὸ τὸ 1902 τὰ «Κρόκια» (τέλεσις ἀγώνων) ὑπὸ τὴν πρόθυμον μέριμναν τῆς Φιλαρχαίου Ἐταιρείας «ΟΘΡΥΣ», λόγῳ ἐλλείψεως ἑτέρου εἰδικοῦ Σωματείου.

Τὰ «Κρόκια» ταῦτα, ὡς ἀγῶνες ἀθλητικοὶ ἐξηκολούθησαν καὶ μετέπειτα νὰ τελῶνται κατὰ περιόδους μέχρι σήμερον καὶ τὴν αὐτὴν ἡμερομηνίαν 20<sup>ην</sup> καὶ 21<sup>ην</sup> Μαΐου ἐκάστου ἔτους, πού θυμίζουν, μαζί μὲ τὸν γηραιὸν Ι. Ν. Ἁγ. Νικολάου — τὸν ὁποῖον ἐξόχως καὶ οἱ σημερινοὶ χριστιανοὶ ἔχουν ἐξωραΐσει, — τὸν μέγαν λαμπρὸν ἄθλον καὶ τὸ ὑψηλὸν ἐπίτευγμα πίστεως καὶ θελήσεως τῶν χριστιανῶν-ραγιᾶδων, πού μένει καὶ θὰ μένη εἰς τὰς ἐπιερχομένας γενεάς ἐξαίρετον παράδειγμα θυσίας αὐταπαρνήσεως, πίστεως καὶ ἀγαθοεργίας.



## ΣΗΜΕΙΩΜΑΤΑ ΕΞ ΑΛΜΥΡΟΥ

ΓΕΩΡΓΙΟΥ Χ. ΔΕΛΗΝΙΚΟΠΟΥΛΟΥ

Δημοδιδασκάλου

Ἡ πόλις τοῦ Ἄλμυροῦ εἶναι μία ἐκ τῶν μεγαλυτέρων πόλεων τοῦ Νομοῦ Μαγνησίας, — ἡ δευτέρα μετὰ τὸν Βόλον — καταλαμβάνουσα τὸ Νότιον τμήμα τοῦ Νομοῦ.

Κεῖται ἐπὶ τοῦ Κροκίου πεδίου καὶ ἔλαβε τὸ ὄνομα ἐκ τῆς ἀρχαίας Ἄλου.

Ἡ προτιμηθεῖσα νέα περιοχή φαίνεται ὅτι ἐξελέγη μετὰ περισκέψεως, διότι συγκεντρώνει, ὡς διαπιστοῦται σήμερον, ὅλους τοὺς ἀπαραιτήτους καὶ υγιεινοὺς ὄρους καλῆς διαβιώσεως, ἦτοι: Ἐδαφος καὶ κλιματολογικαὶ συνθήκαι κατάλληλοι διὰ τὴν εὐδοκίμησιν πάσης φύσεως καλλιιεργειῶν.

Ἡ πόλις αὕτη, ἣτις σήμερον κατοικεῖται ἀπὸ 2.200 περίπου οἰκογενεῖας, εἶναι κτισμένη εἰς ἓν τῶν εὐφορωτάτων τεμαχίων τοῦ Θεσσαλικοῦ πεδίου. Εἶναι κατάφυτος καὶ κατακαλύπτεται ἀπὸ δένδρα. Φαίνεται ὡσάν ὄσας ἐν αὐτῷ.

Εἰς ἀπόστασιν 36 χιλ. βορειο-ἀνατολικῶς, εὐρίσκεται ἡ πόλις τοῦ Βόλου καὶ τὰ χωρία Κρόκιον-Ἀϊδίνιον-Μικροθηβαί καὶ Ἀγχιάλος. Νοτίως ἀπλώνονται αἱ κλιτύες τῆς ἀνατολικῆς Ὀρθρος (μὲ τὰ χωρία Πλάτανος, Κοκκωτοί, Κωφοί. . .) καὶ εἰς ἀπόστασιν ἑνὸς χιλιομ. δυτικῶς εὐρίσκεται ἡ κομόπολις τῆς Εὐξείνουπόλεως.

Εἰς τὸ ἀνατολικὸν τμήμα καὶ εἰς ἀπόστασιν 1 ὥρας (μὲ τὰ πόδια) περίπου, ἀπλώνεται βαθυγάλαξος ὁ Παγασητικὸς κόλπος.

Εἰς ἀπόστασιν οὐχὶ μεγαλυτέραν τῶν τεσσάρων χιλιομ. νοτιοανατολικῶς εἶναι τὰ ἐρείπια τῆς ἀρχαίας Ἄλου, πού φημολογεῖται πὺς ἦτο τὸ βασιλεῖον τοῦ Ἀχιλλεύου.

Τὸ πλεῖστον τῶν οἰκιῶν εἶναι μονόροφοι κτισμένοι μὲ καλὸν προσανατολισμὸν, ἀντισεισμικαὶ καὶ ἀρκετὰ περιποιημένοι. Ἐκ τοῦ κέντρου τῆς πόλεως διέρχεται ἡ παλαιὰ ἐθνικὴ ὁδὸς ἡ συνδέουσα τὴν Θεσσαλονίκην μὲ τὰς Ἀθήνας, ἐξ ἧς ἀπ' αὐτὴν καὶ ἀπὸ τὸ ἀνατολικὸν ἄκρον τῆς πόλεως διέρχεται μέγαν διεθνῆς δρόμος.

Έχει: 1) Σχεδόν όλες τὰς δημοσίας ὑπηρεσίας, Εἰρηνοδικεῖον, Δ'νσιν Χωρ'κῆς, Ἐφορίαν, Ταμεῖον, Δασαρχεῖον, Κτηνιατρεῖον κ.ἄ.

2) Μικρὸν κρατικὸν Νοσοκομεῖον, καὶ δύο ἰδιωτικὰς κλινικὰς, Χειρουργικὴν καὶ Μαιευτικὴν.

3) Ἐν πλήρῃ δημοσίῳν Γυμνάσιον μὲ 600 περίπου μαθητὰς καὶ ἓν Ἰδιωτικὸν Λύκειον.

4) Τρία δημοσία Δημοτ. Σχολεῖα. Τὸ 1ον δευτεροθέσιον Δημοτ. Σχολεῖον, τὸ 2ον 6/θέσιον καὶ τὸ 3ον 3/θέσιον.

5) Τρεῖς Ι. Ν. — τὸν πολιοῦχον Ἅγιον Δημήτριον, τὸν Ἅγ. Νικόλαον καὶ τὴν Εὐαγγελίστριαν.

καὶ 6) Τὴν πλέον ὀργανωμένην Ἐνωσιν Γεωργικῶν Συν/σμῶν μὲ τὰ συγκροτήματά της,

Ὁ ἀριθμὸς τῶν κατοίκων ἀνέρχεται εἰς 7.244 χιλ.

Οὗτοι ἀποτελοῦν ἓν ὄλω 2.200 οἰκογενείας.

Τὸ πλεῖστον τῶν κατοίκων εἶναι γεωργοί.

Ὡς πρὸς τὰ εἰσοδήματα ὑπάρχει διαφορὰ, καθ' ὅσον εἶναι τῶν οἰκογενειῶν ἔχουν εἰσόδημα μεγαλύτερον τῶν ὑπολοίπων.

Οὕτω ὡς πρὸς τὰ εἰσοδήματα, ἐκ τῶν 2.200 οἰκογενειῶν δυνάμεθα νὰ κατατάξωμεν:

1) Τὰς 200 περίπου μᾶλλον εἰς τὴν εὐπορον τάξιν, διότι τὸ εἰσόδημά των κατὰ τὴν μέσην ἐτησίαν ἀπόδοσιν ἀνέρχεται εἰς 60.000 δρχ. καὶ ἄνω.

2) Τὰς 1.500 οἰκογενείας περίπου εἰς τὴν μέσην τάξιν καθ' ὅσον τὸ εἰσόδημά των ἀνέρχεται κατὰ τὴν μέσην ἐτησίαν ἀπόδοσιν εἰς 25-30.000 δρχ.

καὶ 3) Τὰς ὑπολοίπους 500 οἰκογενείας εἰς τὴν μᾶλλον ἄπορον τάξιν, καθ' ὅσον τὸ μέσον ἐτήσιον εἰσόδημα αὐτῶν ἀνέρχεται εἰς τὰς 10-15.000 δρχ.

Ἐκτὸς τῶν ἀνωτέρω εἰσοδημάτων πλεῖστα οἰκογένειαι ἔχουν καὶ οἰκόσιτα ζῶα (αἴγας, κόνικλους, ὄρνιθας, ἀγελάδας, χοίρους κ.ἄ.).

Αἱ γραμματικαὶ γνώσεις τῶν κατοίκων ἔχουν ὡς ἑξῆς:

Οἱ περισσότεροι εἶναι ἀπόφοιτοι Δημοτικοῦ.

Ἄρκετοὶ ἀπόφοιτοι Γυμνασίου καὶ

Περιορισμένος ἀριθμὸς μὲ ἀνωτάτη μόρφωσι, ὡς ἰατροί, διδάσκαλοι, καθηγηταί, δικηγόροι, στρατιωτικοὶ κ.ἄ. τῶν ὁποίων ὁ ἀριθμὸς συνεχῶς ἀξάνει.

Ἡ ἔλλειψις ἐπαρκῶς καὶ καταλλήλου μορφωτικοῦ, κοι-

νωνικοῦ καὶ πολιτιστικοῦ περιβάλλοντος εἰς τὴν πόλιν, λόγῳ τοῦ ὅτι αὕτη εἶναι ἐπαρχιακὴ, συντελεῖ ὥστε τὸ μορφωτικὸν ἐπίπεδον τῶν κατοίκων νὰ εἶναι χαμηλόν.

Ἐν συγκρίσει μὲ ἄλλας ὁμοῦ εἶναι ἱκανοποιητικὸν καὶ ἀνάλογον διὰ μίαν ἀγροτικὴν περιοχὴν.

Τοῦτο, ὀφείλεται: 1) Εἰς τὴν συχνὴν ἐπαφήν, εἰς τὴν ὁποίαν ἔρχονται μὲ κατοίκους ἄλλων μεγάλων πόλεων (Βόλον, Λαμίαν, Λάρισαν, Ἀθήνας), εἰς τὰς ὁποίας μεταβαίνουν πρὸς πώλησιν τῶν προϊόντων των καὶ πρὸς διεκπεραίωσιν ὑποθέσεων των οἰκονομικῶν, δικαστικῶν κ.ἄ.

2) Εἰς τὴν θέσιν πού εὐρίσκεται, ἀπὸ τὴν ὁποίαν εἶναι ὑποχρεωτικὴ ἡ διέλευσις, λόγῳ τῆς ἐθνικῆς ὁδοῦ.

3) Εἰς τὸ ραδιόφωνον τὸ ὁποῖον χρησιμοποιεῖ τὸ πλεῖστον τῶν κατοίκων, ὡς μέσον μορφώσεως καὶ ψυχαγωγίας, τὰς ἐφημερίδας, τὰς γενομένας διαλέξεις καὶ τὰς πνευματικὰς εὐκαιρίας πού ὀργανώνουν κατὰ καιροὺς ἡ Φιλαρχαῖος Ἐταιρεία καὶ οἱ λιγοστοὶ μορφωτικοὶ Σύλλογοι (ἡ Χ.Ε.Ε.Ν., ἡ Περιηγητικὴ κ.λ.π.).

4) Ἡ κανονικὴ καὶ ἀποδοτικὴ λειτουργία τῶν Δημοτικῶν Σχολείων — ἡ περιοδικὴ λειτουργία τοῦ ἐπιμορφωτικοῦ νυκτερινοῦ τοιοῦτου καὶ κυρίως τοῦ Γυμνασίου.

Οἱ ἀνωτέρω λόγοι καὶ ἡ σημασία τὴν ὁποίαν παλαιόθεν ἔδιδον εἰς τὴν μόρφωσιν, συνετέλεσαν ὥστε εἰς τὴν πόλιν νὰ μὴ ὑπάρχη ἀναλφάβητος.

Σήμερον εἰς τὰ Γυμνάσια Ἀλμυροῦ καὶ Βόλου φοιτοῦν ἄρκετοὶ εἰς ἀναλογίαν μαθηταί καὶ μαθήτριά, ἔνεκα τῆς μεγάλης σπουδαιότητος καὶ σημασίας ἣν ἀποδίδουν οἱ γονεῖς εἰς τὴν εὐρύτεραν μάθησιν διὰ τὴν περαιτέρω σταδιοδρομίαν τῶν τέκνων των.

Τὸ ποσοστὸν τῶν εἰς τὰ Γυμνάσια φοιτῶντων ἀνέρχεται εἰς 80% περίπου ἐπὶ τοῦ συνόλου τῶν κατοίκων.

Εἰς τὸν Ἀλμυρὸν λειτουργοῦν αἱ κάτωθι βιβλιοθήκαι:

1) Μία τοῦ Δήμου Ἀλμυροῦ.

2) Μία τῆς Φιλαρχαίου Ἐταιρείας «ΟΘΡΥΣ».

3) Εἰς τὰ Δημοτικὰ Σχολεῖα, καὶ

4) Τῶν ἀγροτοπαίδων κ.λ.π. μὲ βιβλία γεωργικοῦ, ἐθνικοῦ, θρησκευτικοῦ καὶ ἠθοπλαστικοῦ περιεχομένου.

Ἐπάρχει εἰς Γεωργικὸς Π. Συν)σμὸς καὶ ἡ Ἐνωσιν Γεωρ. Συν)σμῶν Ἐπαρχίας Ἀλμυροῦ μὲ πλουσίαν δρᾶσιν καὶ πολλὰ ἐπιτεύγματα.

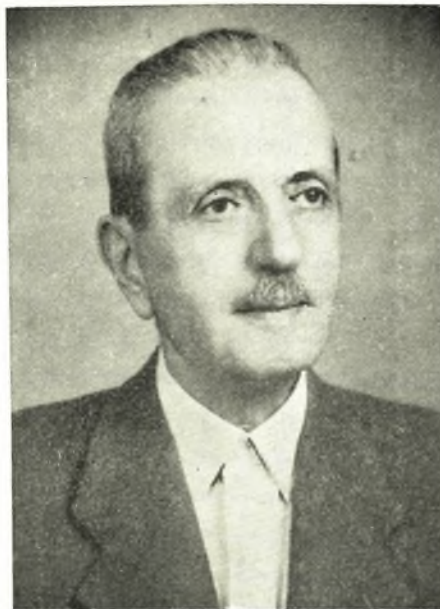
Σύλλογος τῶν ἐν Ἀθήναις καὶ Πειραιεὶ Ἀλμυριωτῶν. Ἐορτὴ εἰς Ἅγιον Ἀνδρέαν Ἀττικῆς 1956.





**ΑΠΟΣΤΟΛΟΣ ΜΠΑΪΤΡΑΚΤΑΡΗΣ**

Όφθαλμίατρος εκ Καρδίτσας. Τυγχάνει από δεκαπενταετίας συνεργάτης της Πανεπιστημιακής Όφθαλμολογικής Κλινικής Αθηνών και Διότης της Όφθαλμολογικής Κλινικής του Νοσοκομείου «Άγιος Παύλος». Σύμβουλος του Ι.Σ.Α.



**ΑΘΑΝΑΣΙΟΣ ΣΤΕΡΓΙΟΥ**

Έκ Βόλου, Καπνέμπορος. Διετέλεσε Διευθυντής τής εν Παλαιά Έλλάδι Καπνεμπορικής Έταιρείας «Φουμαρό», Σύμβουλος του Λιμενικού Ταμείου Βόλου και Αντιπρόεδρος τής Καπνεμπορικής Έταιρείας «Μόσκοταβ» Α.Ε.



**ΜΙΧΑΗΛ ΑΒΡΑΜΟΠΟΥΛΟΣ**

Έγεννήθη εις Άμπελάκια Λαρίσης τὸ 1922. Έσπούδασεν εις τὴν Παιδαγωγικὴν Άκαδημίαν Λαρίσης. Συνέγραψεν ιστορικὰς καὶ παιδαγωγικὰς μελέτας. Διεκρίθη διὰ τὴν κοινωνικὴν καὶ ἰδίᾳ πολιτιστικὴν καὶ καλλιτεχνικὴν δράσιν.



**ΑΣΤΕΡΙΟΣ ΤΣΙΟΥΚΑΡΗΣ**

Έξ Άνατολῆς Άγιᾶς. Διευθυντὴς τοῦ Ξενοδοχείου «Θεσσαλικόν» ἐν Θεσσαλονίκῃ. Αντιπρόεδρος τοῦ Τουριστικοῦ Ὁμίλου Βορείου Ἑλλάδος, σύμβουλος τῆς Ἐνώσεως Ξενοδόχων Θεσσαλονίκης καὶ τῆς Λέσχης Θεσσαλῶν Θεσσαλονίκης.



**ΕΚ ΤΩΝ ΕΚΛΕ**



**ΚΩΝΣΤΑΝΤΙΝΟΣ ΠΑΠΑΣΤΑΘΗΣ**

Έγεννήθη εις τὸ χωρίον Κρανιά — τῆς ἐπαρχίας Καλαμπάκας. Ὑπηρετήσεν εὐδοκίματάτα εις τὰς τάξεις τῆς Βασιλικῆς Χωροφυλακῆς, ἐκτιμώμενος ὑπὸ τῶν συνεργατῶν του. Διατελεῖ Αντιπρόεδρος τῆς «Λέσχης Θεσσαλῶν» Θεσσαλονίκης.



**ΧΡΙΣΤΟΣ ΓΚΛΕΖΟΣ**

Έγεννήθη εις Πετρωτὸν Ἀργιθέας Καρδίτσας τὸ 1934. Έσπούδασε Θεολογίαν εις τὸ Πανεπιστήμιον Θεσσαλονίκης. Ὑπηρέτει ὡς ἰδ. Γραμματεὺς εις τὸ Ὑπουργεῖον Παιδείας. Ἠσχολήθη μὲ τὴν Ἱστορίαν, Ἀρχαιολογίαν καὶ Λαογραφίαν.

**ΙΩΑΝΝΗΣ ΛΑΔΑΣ**

Καταγόμενος εκ Σιατίστης Δυτικῆς Μακεδονίας, ἐγκατεστάθη εις Βόλον τὸ 1912, ἀναπτύξας λίαν ἀξιόλογον δράσιν εις τὸ ἐξαγωγικὸν ἐμπόριον. Κατὰ τὴν γερμανοϊταλικὴν κατοχὴν ὑπῆρξε πρωτοπόρος εις τὴν ἰδρύσιν Λαϊκῶν συσσιτίων.



**ΙΩΑΝΝ ΠΑΡΘΕΝΗΣ**

Έγεννήθη εις Λάρισαν τὸ 1917. Εἶναι υἱὸς τοῦ εκ Βόλου ἀποβιώσαντος Στρατηγοῦ Παρθένῃ. Εἰσήλθεν εις τὴν Στρατ. Σχολὴν τῶν Εὐελπίδων τὸ 1936, μετασχὼν δὲ ὄλων τῶν πολέμων καὶ τιμηθεὶς κατέχει τὸν βαθμὸν τοῦ Συνταγματάρχου.



ΘΕΟΔΩΡΟΣ ΕΞΑΡΧΟΣ

Θεσσαλικής καταγωγής, γεννήθη εις Κέρκυραν τὸ 1930. Ἐσπούδασεν εἰς τὴν Δραματικὴν Σχολὴν τοῦ Ἑθν. Θεάτρου. Διακρίνεται εἰς τὸ Θέατρον καὶ Κινηματογράφον. Διατελεῖ Ἀναπλ. Γεν. Γραμματεὺς τοῦ Σωματείου Ἑλλ. Ἡθοποιῶν.



ΔΗΜΗΤΡΙΟΣ ΑΠΟΣΤΟΛΙΔΗΣ

Κατάγεται ἐκ Δρακείας Βόλου. Εἶναι ἐγκατεστημένος εἰς Ἀθήνας, ἔνθα διετέλεσεν ἐπίτιμος Γενικός Διευθυντὴς τοῦ Ταμείου Προνοίας Δημοσίων ὑπαλλήλων καὶ ἤδη τυγχάνει Διευθυντὴς τοῦ Ταμείου Ἀσφαλίσεως Βουλευτῶν.



ΑΧΙΛΛΕΥΣ ΕΞΑΡΧΟΣ

Ἐγεννήθη τὸ 1929. Διωρίσθη εἰς τὸ Γενικὸν Λογιστήριον. Ἐσπούδασε κατόπιν Νομικά εἰς Ἀθήνας καὶ Οἰκονομικά εἰς Ρώμην. Μετέσχε πλείστον ἀποστολῶν εἰς τὸ ἐξωτερικόν. Ἢδη ὑπηρετεῖ πρόξενος τῆς Ἑλλάδος ἐν Νεαπόλει τῆς Ἰταλίας.



ΘΕΟΦΑΝΗΣ ΤΑΣΙΑΣ

Ἐγεννήθη εἰς Ἀργιθέαν Καρδίτσας. Ἐσπούδασε πολιτικὰς ἐπιστήμας καὶ Νομικά. Κατόπιν διαγωνισμοῦ διωρίσθη εἰς τὸ Ἐλεγκτικὸν Συνέδριον. Παρακολουθεῖ καὶ συντρέχει πᾶσαν πολιτιστικὴν καὶ καλλιτεχνικὴν προσπάθειαν.

ΜΙΧΑΗΛ ΠΡΙΝΤΖΟΣ

Ἐκ Τρικάλων. Ἐξελθὼν τῆς Σχολῆς Ἐδελπίδων κατὰ τὸ 1917 ὑπηρέτησεν ἐδοκιμῶς εἰς τὸ Μακεδονικὸν Μέτωπον, εἰς Μικρὰν Ἀσίαν, εἰς Ἀλβανικὸν Μέτωπον κ.ἄ. Ἐτιμήθη διὰ μεταλλίων καὶ ἀπεστρατεύθη ὡς ἀντιστράτηγος.



## ΚΤΩΝ ΘΕΣΣΑΛΩΝ



ΒΑΣΙΛΕΙΟΣ ΖΑΦΕΙΡΟΠΟΥΛΟΣ

Ἐκ Σπάρτης Λακωνίας. Γυμνασιάρχης-Λυκειαρχὴς τοῦ Οἰκονομικοῦ Λυκείου τῶν Τρικάλων. Ἡ ἐν Θεσσαλία ὑπηρεσία του ὑπῆρξε γόνιμος καὶ ἐστάθη ἀφορμὴ διὰ τὴν συγγραφὴν πολλῶν μελετῶν θεσσαλικῶ περιεχομένου.



ΝΙΚΟΛΑΟΣ ΤΣΙΟΥΝΗΣ

Κατάγεται ἐκ Παχτουρίου Τρικάλων. Μετὰ τὰς ἐγκυκλίους του σπουδὰς εἰσήλθεν εἰς τὸν δημοσιούπαλληλικὸν κλάδον, διατελέσας ὑπάλληλος τοῦ Ὑπουργείου Συγκοινωνιῶν (Γενικὴ Διεύθυνσις Τ.Τ.), ἔργασθεις μετὰ μεγάλου ζήλου.

ΓΕΩΡΓΙΟΣ ΧΡΥΣΟΧΟΪΔΗΣ

Ἐξ Ἀγ. Λαυρεντίου Πηλίου. Εἰς ἐκ τῶν δραστηριωτέρων παραγόντων τῆς περιοχῆς αὐτῆς. Διετέλεσε Πρόεδρος Κοινότητος τῆς γενετήρας του καὶ Πρόεδρος τοῦ Συνδέσμου τῶν Κοινοτήτων Πηλίου, διακριθεὶς διὰ τὴν κοινωφελῆ δράσιν του.

