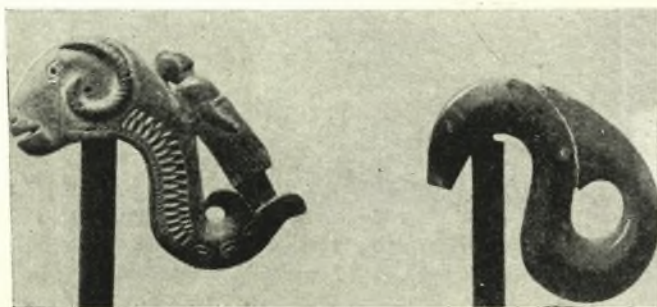


ΘΕΣΣΑΛΙΚΗ ΛΑΪΚΗ ΤΕΧΝΗ



Λαϊκή τοιχογραφία εις τὸν ξενῶνα τῆς Μονῆς Ἁγίου Λαυρεντίου.



Θεσσαλικὲς γκλίτσες



Ἡ θυσία τοῦ Ἀβραάμ. Λεπτομέρεια ἐκ τοῦ τέμπλου τῆς Ἀνεμούτσας.



«Ἡ λαϊκὴ τέχνη εἶναι διακοσμητικὴ ἀπὸ πλευρᾶς λειτουργίας καὶ συμβολικὴ ἀπὸ πλευρᾶς ἐκφραστικῶν μέσων. Ἐν πάσῃ περιπτώσει δὲν εἶναι ρεαλιστικὴ, ἀκόμα καὶ στίς περιόδους ποῦ ἰδανικὸ τῆς γίνεται ἡ ἀπόδοση τῆς φυσικῆς καὶ ἀνθρώπινης πραγματικότητος. Πέρα ἀπὸ τίς ἐπὶ μέρους προθέσεις τῶν δημιουργῶν τῆς, παραμένει ἕνα ἰδιότυπο φαινόμενο μορφολογίας. Μ' αὐτὸ τὸ πρίσμα πρέπει νὰ ἰδοῦμε καὶ τὰ ἐγχρώμα ζυλόγλυπτα ἢ λιθανάγλυφα τῆς λαϊκῆς τέχνης. Στὸ βιβλίο μου γιὰ τὴν ξυλόγλυπτικὴν τοῦ Πηλίου, στὴ περιγραφὴ τοῦ τέμπλου τῆς ἐκκλησίας τοῦ Σταυροῦ, στὴ θέσιν Ἀνεμούτσα, περιέχονται καὶ τὰ ἑξῆς: Οἱ φορεσιῆς, τὰ πρόσωπα, τὰ ζῶα, τὰ φυτὰ εἶναι χρωματισμένα μὲ τὸ χρῶμα ποῦ κυριαρχεῖ σ' αὐτά. Χρώματα ζωηρά, καθαρὰ καὶ ἁρμονικὰ, χωρὶς περιττὰς λεπτομέρειες καὶ διακυμάνσεις τόνων. Κόκκινα τῆς φωτιᾶς, λουλακιά, πράσινα, κίτρινα... Οἱ διακυμάνσεις, ὅμως, τῶν τόνων πραγματοποιοῦνται ἀπὸ τὸ ποσοστὸ φωτὸς ποῦ πέφτει σὲ κάθε σημεῖο. Τὰ σημεῖα ποῦ προεξέχουν δέχονται περισσότερον φῶς καὶ ὁ τόνος γίνεται ἀνοχότερος. Τὸ ἀντίθετο γίνεται μὲ τὰ βαθύτερα σημεῖα, ποῦ δέχονται λιγώτερον φῶς καὶ ὁ τόνος γίνεται πιὸ σκοῦρος. Ἐπειδὴ οἱ ὄγκοι εἶναι πολυεδρικοὶ, δὲν ἔχουμε μαλακὰς μεταβάσεις ἀπὸ τόνου σὲ τόνου, ἀλλὰ σαφῶς περιγραμμένους χρωματικὰς ἐπιφανείας, ἀντίστοιχες μὲ τίς ἔδρες τοῦ ὄγκου. Ἔτσι, χρῶμα καὶ φῶς, μὲ τὴν ἴδια ἀντίληψη δοσμένα, ἀξεχώριστα τὸ ἓνα ἀπὸ τὸ ἄλλο, ἀποτελοῦν ἕνα σύνολο γεμάτο ἀλήθεια καὶ δύναμη».

ΚΙΤΣΟΣ ΜΑΚΡΗΣ