



ΚΑΛΛΙΤΕΧΝΙΑ

ΓΕΩΡΓΙΟΣ ΚΟΣΜΑΔΟΠΟΥΛΟΣ
ΖΩΓΡΑΦΟΣ

Ζωγράφος, καταγόμενος εκ Βόλου, ένθα και έγεννήθη. Μετά τās έγκυκλίους του σπουδās εις τήν ιδιαιτέραν του πατρίδα, μετέβη έν συνεχεία εις Γερμανίαν, έν συνεχεία δέ εις Γαλλίαν και 'Αγγλίαν, ένθα παρηκολούθησε μαθήματα εις τās αυτόθι σχολās Καλών Τεχνών, διαθέτων ισχυράν καλλιτεχνικήν ιδιοσυγκρασίαν, έκδηλωθείσαν από τής νεαρās του ήλικίας. 'Η επίδοσίς του εις τήν ζωγραφικήν υπήρξεν γονιμοτάτη, τό δέ έργον του εύρεν αξιόλογον θέσιν εις τήν σύγχρονον έλληνικήν ζωγραφικήν. Συμμετέσχεν εις άπάσας τās από του έτους 1926 και έντεύθεν διοργανωθείσας Πανελληνίους Καλλιτεχνικάς έκθέσεις δι' άντιπροσωπευτικών του έργων, άτινα έτυχον λίαν εύμενών κριτικών. 'Ωσαύτως συμμετέσχε μετ' έξαιρετικής έπιτυχίας και εις πλείστας έκθέσεις του έξωτερικού, ώς εις τήν Μπιενάλε τής Βενετίας δύο φορές, εις Παρισίους, ένθα έτιμήθη δι' άργυρου μεταλλίου, διακριθέντων ιδιαιτέρως τών έργων του, άκο-

Τοπίον τής Μακρινίτσας



Πηλιορείτικος γάμος.

λούθως εις Νέαν 'Υόρκην, Σίδνεϋ Αύστραλίας, Κάιρον, 'Αλεξάνδρειαν, Στοκχόλμην, και Λονδίνον, τελευταίως δέ εις Βουκουρέστιον, 'Αγκυραν και Βελιγράδιον. Τό 'Ελληνικόν Κράτος πολλάκις ήγόρασεν έργα του καλλιτέχνου, πλείστα δέ έργα αυτού εύρίσκονται και κοσμοϋν πολλάς συλλογās ιδιωτών κτλ. τόσον εις τό έξωτερικόν όσον και εις τό έσωτερικόν, ώς και εις τήν τοιαύτην τών Βασιλικών 'Ανακτόρων έν 'Αθήναις. Ούτος παραλλήλως αναπτύσσει και αξιόλογον κοινωνικήν δραστηριότητα, αναμειγνύόμενος ένεργώς και μετ' ιδιαιτέρου ένδιαφέροντος εις πāsαν καλλιτεχνικήν κίνησιν, τυγχάνει δέ Γενικός Γραμματεϋς του Καλλιτεχνικού 'Επιμελητηρίου 'Αθηνών.

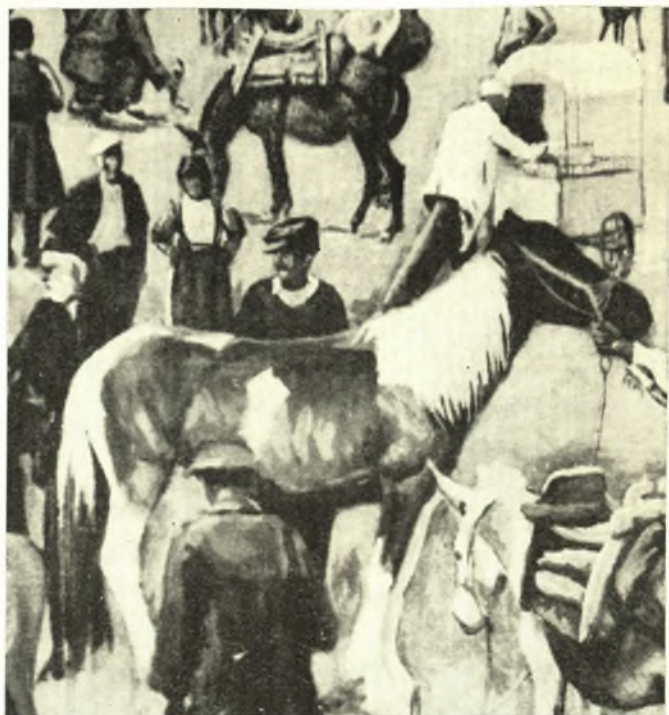




ΔΗΜΗΤΡΙΟΣ ΓΙΟΛΔΑΣΗΣ

Ζ Ω Γ Ρ Α Φ Ο Σ

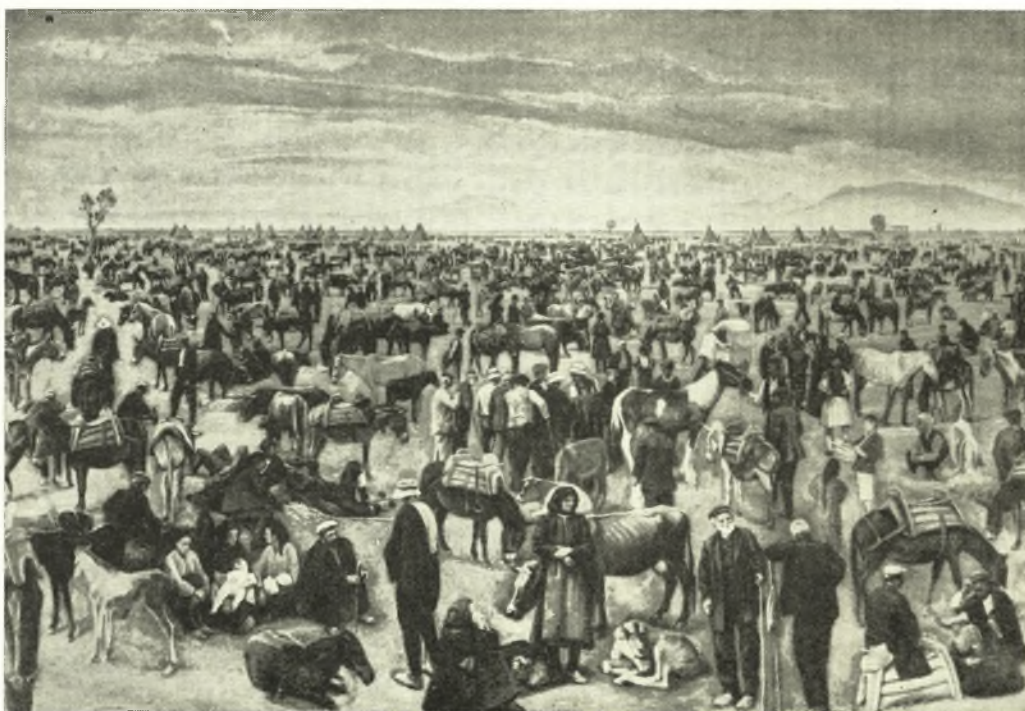
Ἐγεννήθη εἰς τὸ ὄρεινόν χωρίον Μορφοβοῦνι (Βουνέσι) τῆς Δυτικῆς Θεσσαλίας τῷ 1897. Οἱ γονεῖς του κατήγοντο ἐκ Σαμαρίνης καὶ ἠσχολοῦντο μὲ τὴν κτηνοτροφίαν. Ἐμεινεν ὀρφανὸς εἰς μικρὰν ἡλικίαν καὶ εἶχεν ὡς ἐκ τούτου σκληρὰν καὶ περιπετειώδη ζωὴν εἰς τὰ παιδικὰ του χρόνια. Στοιχειώδη ἐκπαίδευσιν ἔλαβεν ἐν Τρικάλοις, ἀπὸ δὲ ἡλικίας 11 ἐτῶν εἰργάσθη ἐν Τρικάλοις καὶ Καρδίτῃ ὡς καπνεργάτης, μὴ δυνάμενος δι' οἰκονομικοὺς λόγους νὰ σπουδάσῃ ζωγραφικὴν, πρὸς τὴν ὁποίαν εἶχεν ἐκδηλώσει ἰδιαιτέραν κλίσιν. Παρὰ ταῦτα τὸ 1914 μετέβη εἰς Ἀθήνας καὶ ἐνεγράφη εἰς τὴν Σχολὴν Καλῶν Τεχνῶν, ἐνῶ παραλλήλως εἰργάζετο εἰς καλλιτεχνικὰς ἐργασίας ὡς εἰς διαφημίσεις καὶ σκηνογραφίας, κερδίζων οὕτω τὰ ἐξοδά του. Εἰς τὴν Σχολὴν Καλῶν Τεχνῶν διεκρίθη καὶ κατ' ἐπανάληψιν ἔτυχε βραβείων. Διὰ πρώτην φορὰν ἐξέθεσεν ἔργα του κατὰ τὰ ἔτη 1923 καὶ 1924 εἰς ὁμαδικὰς ἐκθέσεις, ἀποσπᾶσας εὐμενεῖς κριτικάς. Ἐν συνεχείᾳ μετέβη εἰς Ν. Ὑόρκην ἔνθα διέμεινεν ἐπι ἕν ἔτος. Ἐπιστρέψας ἀκολουθῶς εἰς τὴν Καρδίτσαν, εἰργάσθη εἰς ἀγροτικὰ θέματα καὶ εἰς τὸ θεσσαλικὸν τοπίον. Κατὰ τὸ 1937 διωρίσθη καθηγητὴς τῶν τεχνικῶν εἰς τὸ Γυμνάσιον Καρδίτσας, ὑπηρετήσας μέχρι τοῦ 1948, ὁπότε παρητήθη, ἐγκατασταθεὶς ἔκτοτε μονίμως ἐν Ἀθήναις. Οἱ πίνακες τοῦ Δημήτρη Γιολδάση ἀναφέρονται κυρίως εἰς τὴν Δυτικὴν Θεσσαλίαν, τὰ βουνὰ καὶ τὸν κάμπο της,



Τὸ παζάρι τῆς Καρδίτσας (λεπτομέρεια)

τὴν ὑπαίθριον — βουκολικὴ καὶ ἀγροτικὴ — ζωὴ της. Οὗτος ἔχει πραγματοποιήσει πολλὰς ἀτομικὰς ἐκθέσεις εἰς τὰς Ἀθήνας, Θεσσαλονικὴν, Βόλον, Λάρισαν, Τρίκαλα, Καρδίτσα, καθὼς καὶ εἰς τὸ ἐξωτερικόν, λαβὼν μέρος εἰς ὁμαδικὰς ἐκθέσεις εἰς Ν. Ὑόρκην, Λονδίνον, Ἀλεξάνδρειαν, Βελιγράδι καὶ Μόσχαν. Ἔργα του ὑπάρχουν εἰς ἀξιολόγους ἰδιωτικὰς συλλογὰς, εἰς Ὑπουργεῖα, εἰς Τραπεζὰς καὶ εἰς τὴν ἐθνικὴν Πινακοθήκην. Πολλὰ ἐκλεκτὰ ἔργα τοῦ καλλιτέχνου εὐρίσκονται ὡσαύτως εἰς τὴν συλλογὴν τοῦ Χειρουργοῦ ἱατροῦ Λαρίσης κ. Γ. Κατσίγρα. Εὐμενεῖς κριτικάς διὰ τὸ ἔργον του ἔχουν γράψῃ κατὰ καιροὺς οἱ Ζαχ. Παπαντωνίου, Ἄγγελος Δόξας, Γιοφύλλης, Προκοπίου, Καλλιγᾶς, Σπητέρης, Ἀγγελίδης κτλ. Τελευταίως εἰς τὴν Πανελλήνιον ἐκθεσιν ἀντεπροσωπεύθη μὲ τρία ἔργα του, ἅτινα συνεκέντρωσαν τὸ ἐνδιαφέρον τῶν ἐπισκεπτῶν

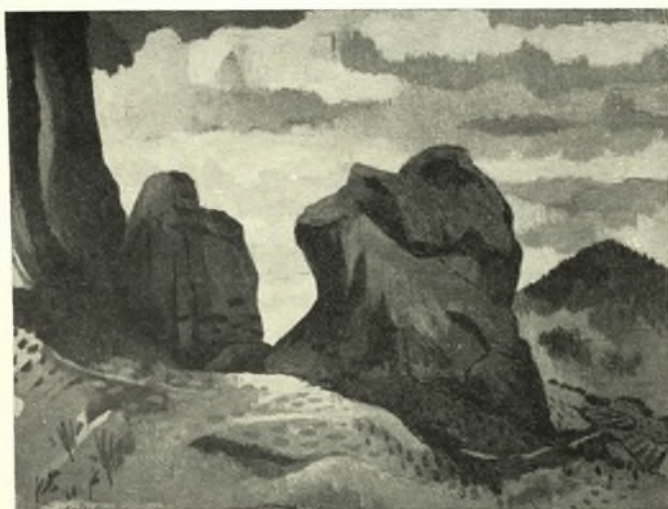
Τὸ παζάρι τῆς Καρδίτσας





*

Τοπίον. Μετέωρα



Το Σπίτι του Σβάρτς

ΑΓΗΝΩΡ ΑΣΤΕΡΙΑΔΗΣ
Ζ Ω Γ Ρ Α Φ Ο Σ

Έγεννήθη εις τὴν Λάρισα κατὰ τὸ ἔτος 1898. Μετὰ τὰς γυμνασιακάς του σπουδὰς, ἐνεγράφη εἰς τὴν Σχολὴν Καλῶν Τεχνῶν Ἀθηνῶν, ἐξ ἧς ἀπεφοίτησε τὸ 1921. Κατὰ τὸ ἔτος 1923 παρουσίασε διὰ πρῶτην φορὰν ἔργα του εἰς ἀτομικὴν του ἐκθεσιν εἰς τὴν αἴθουσαν «Παρνασσός» μετ' ἐξαιρετικῆς ἐπιτυχίας. Ἐκτοτε δὲν παρέλειψε νὰ λαμβάνῃ μέρος εἰς πᾶσαν ἀξιόλογον ἐκθεσιν ἐν Ἑλλάδι καὶ εἰς τὸ ἐξωτερικόν. Κατὰ τὸ ἔτος 1930, ἴδρυσε μετ' ἄλλων ἐκλεκτῶν καλλιτεχνῶν τὴν «Ὁμάδα Τέχνης» καὶ μετὰ τὴν λήξιν τοῦ δευτέρου παγκοσμίου πολέμου, τὴν καλλιτεχνικὴν ὁμάδα «Στάθμη». Κατὰ τὰ ἔτη 1934 καὶ 1940 ἐξέθεσεν ἔργα του εἰς τὴν Μπιενάλε τῆς Βενετίας. Κατὰ τὸ 1937 συμμετέσχεν εἰς τὴν διεθνή ἐκθεσιν τῶν Παρισίων, ἔνθα ἔβραβεύθη. Ἀκολουθῶς συμμετέσχεν εἰς τὴν ἐκθεσιν Ἑλληνικῆς Τέχνης, ἣτις διοργανώθη κατὰ τὸ 1947 ἐν Στοκχόλμῃ. Ἐπίσης εἰς τὰς διεθνεῖς ἐκθέσεις τοῦ Καίρου, Ρώμης (1954), Ὀττάβας Καναδᾶ (1955-56), Γκόττεμποργκ Σουηδίας (1958), εἰς τὴν Μπιενάλε τοῦ Σάν Πάολο (1959), τὸ Μουσεῖον Guggenheim τῆς Ν. Ὑόρκης (1960), εἰς ἐκθέσεις ἐν Βουκουρεστίῳ καὶ Λονδίῳ (1962) καὶ ἄλλαχού. Τὸ 1927 ἐξέδωκε μελέτην του ὑπὸ τὸν τίτλον «Τὸ σπίτι τοῦ Σβάρτς στ' Ἀμπελάκιω», κοσμουμένην διὰ πρωτοτύπων ξυλογραφιῶν καὶ ἐν τῇ ὁποίᾳ περιγράφονται τὰ παλαιὰ ἀρχοντικά τῶν Ἀμπελακίων.

Ὁ Παντοκράτωρ

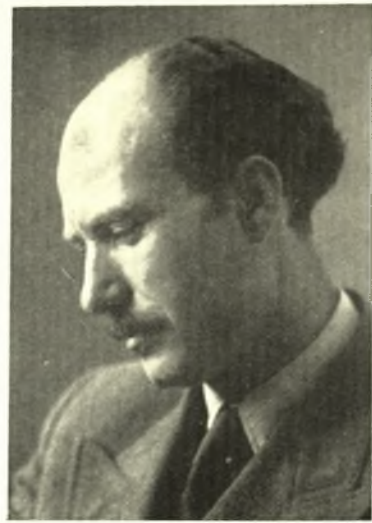




Ἡ Πλατυτέρα

ΚΩΣΤΑΣ ΘΕΤΤΑΛΟΣ
ΖΩΓΡΑΦΟΣ

Ἐγεννήθη εἰς Ἀμαλιάπολιν τοῦ Νομοῦ Μαγνησίας τῷ 1905. Μετά τὰς γυμνασιακάς του σπουδὰς, ἐνεγράφη εἰς τὴν Ἀνωτάτην Σχολὴν Καλῶν Τεχνῶν. Λαβὼν ἐκ ταύτης τὸ δίπλωμά του, διωρίσθη καθηγητῆς διακοσμητικοῦ καὶ ἐλευθέρου σχεδίου εἰς τὴν Σιβιτανίδειον Σχολὴν, ἐνθα ἐδίδαξεν ἐπὶ δωδεκαετίαν. Ἔλαβε μέρος εἰς πέντε καλλιτεχνικάς ἐκθέσεις μετὰ μεγάλης ἐπιτυχίας, ἐπίσης δὲ καὶ εἰς ἐπτὰ καλλιτεχνικάς Πανελληνίους ἐκθέσεις διοργανωθείσας ὑπὸ τοῦ Ὑπουργείου Παιδείας. Ἐξ ἄλλου ἐξέθεσεν ἔργα του καὶ εἰς τὴν διεθνή ἐκθεσιν Θεσσαλονίκης, ὡς καὶ εἰς τὸ ἐξωτερικὸν εἰς Κάιρον καὶ Βουκουρέστι. Ἀτομικάς του ἐκθέσεις διατηρεῖ ἐν Ἀθήναις, Βόλῳ καὶ Λαρίσῃ. Ὁ ζωγράφος Κώστας Θετταλὸς ἠσχολήθη παραλλήλως μὲ εἰκονογραφήσεις πολλῶν λογοτεχνικῶν βιβλίων καὶ περιοδικῶν. Οὗτος ἔχει ὡσαύτως εἰκονογραφήσει πολλὰ σχολικά βιβλία τοῦ «Ὄργανισμοῦ Ἐκδόσεως Σχολικῶν Βιβλίων» (ΟΕΣΒ), κατόπιν διενεργηθέντων διαγωνισμῶν. Ἐπίδοσιν σημειώνει καὶ εἰς τὴν ἀγιογράφησιν ναῶν εἰς καθαρῶς βυζαντινὸν ρυθμὸν. Τυγχάνει μέλος τῆς καλλιτεχνικῆς ὁμάδος «Στάθμη», παλαιότερον δὲ τοῦ καλλιτεχνικοῦ Σωματείου «Ἐλεύθεροι Καλλιτέχναι». Ἀπὸ τοῦ ἔτους 1945 διδάσκει εἰς τὴν Ἀνωτάτην Σχολὴν Πολιτικῶν Μηχανικῶν τοῦ Ε. Μ. Πολυτεχνείου Τεχνικὸν καὶ ἐλεύθερον σχέδιον



*

Τοπίον



Τοπίον

