

ΣΤΑΥΡΟΣ ΚΑΙ ΧΡΙΣΜΑ ΕΝ ΤΟΙΣ ΠΑΛΑΙΟΧΡΙΣΤΙΑΝΙΚΟΙΣ ΜΝΗΜΕΙΟΙΣ ΤΗΣ ΘΕΣΣΑΛΙΑΣ

Καθ. Δρος ΠΑΝΑΓ. ΚΥΖΕΡΙΔΗ

Ἐν τῇ διακοσμήσει τῶν Χριστιανικῶν μνημείων τῆς πρώτης Χριστιανικῆς περιόδου παρατηρεῖται ἐν εὐρείᾳ ἐκτάσει ἡ χρῆσις τοῦ κατ' ἐξοχὴν Χριστιανικοῦ συμβόλου: τοῦ Σταυροῦ. Εἰς τὴν γλυπτικὴν, εἰς τὴν ἀρχιτεκτονικὴν, εἰς τὸν διάκοσμον, εἰς τοὺς τάφους ὁ σταυρὸς εἶναι τὸ προτιμώμενον καὶ τὸ ἀγαπημένον σύμβολον, ὅπερ καὶ δηλοῖ ἀκριβῶς τὴν Χριστιανικότητα τοῦ μνημείου.

Ἐν τῇ ἀρχιτεκτονικῇ τῶν Πρωτοχριστιανικῶν βασιλικῶν τῆς Θεσσαλίας γίνεται ὁμοίως εὐρεῖα χρῆσις τοῦ Χριστιανικοῦ τούτου συμβόλου. Οὕτω οἱ διάφοροι κίονες φέρουσι κιονόκρανα ἔχοντα ὡς μόνον ἐπὶ τοῖς ἐπιθήμασι διάκοσμον ἀνάγλυφον Ἑλληνικὸν σταυρόν, ὡς ἐν ταῖς βασιλικαῖς τῶν Φθιωτίδων Θηβῶν. Ὁ σταυρὸς οὗτος ἢ δὲν φέρει οὐδένα διάκοσμον ἢ φέρει ποικίλον τοιοῦτον.

Ἐν τῇ γλυπτικῇ τέχνῃ συναντᾶται τὸ σύμβολον τοῦ σταυροῦ ὑπὸ ἑλληνικὴν μορφήν καὶ πολλάκις ἐντὸς ἀναγλύφου δίσκου. Ἄλλοτε πάλιν ὁ σταυρὸς στηρίζεται ἐπὶ τῶν ἄκρων τῶν φύλλων τῆς Χριστιανικῆς διακοσμητικῆς ἀκάνθου. Πολλάκις ὁ σταυρὸς εἶναι ἰσοσκελῆς ἐντὸς τετραγώνου πλαισίου. Τὰ δὲ ἄκρα τοῦ σταυροῦ καταλήγουσι εἰς τρίφυλλον. Ὅμοίως ἐν τῇ γλυπτικῇ συναντᾶται ὁ αὐτὸς ἰσοσκελῆς σταυρὸς ἐντὸς κύκλου ἀνευ διακόσμου ἢ διακεκοσμημένους διὰ φύλλων ἀκάνθου.

Γενικὴ σχεδὸν παρατήρησις εἶναι ὅτι ὡσάκις ἐπὶ ἐπιθήματος κίονος παρατηρεῖται ἀπλοῦς σταυρὸς ἀνευ διακόσμου τοῦτο σημαίνει ὅτι τὸ τμήμα τοῦ ἐπιθήματος τούτου εἶναι ἢ ὀπισθία ὄψις διότι πάντοτε ἢ ἐμπροσθία εἶναι διακεκοσμημένη εἴτε πλουσίως δι' ἀκάνθου εἴτε διὰ ραβδώσεων.

Ἡ ὠραιότερα σύνθεσις καὶ τοποθέτησις σταυροῦ ἐν τῇ παλαιοχριστιανικῇ γλυπτικῇ τέχνῃ τῆς Θεσσαλίας εἶναι ἐκείνη, καθ' ἣν ὁ εἰς τὴν ὄψιν τῶν ἐπιθημάτων τοποθετούμενος σταυρὸς, διακοσμεῖται ὑπὸ φύλλων ἀκάνθου. Αἱ ἄκανθοι αὗται ἄλλοτε ἀκολουθοῦν τὰς κεραίας τοῦ σταυ-

Σταυρὸς ἐν μέσῳ φύλλων ἀκάνθου ἐπὶ κιονοκράνου παλαιοχριστιανικοῦ ἐκ Θεσσαλίας



Δρ. ΠΑΝΑΓΙΩΤΗΣ ΚΥΖΕΡΙΔΗΣ

Ἐγεννήθη ἐν Πολυνερίῳ Φαρσάλων. Γόνος τῆς γνωστῆς ἀρχοντικῆς οἰκογενείας τοῦ Πόντου Κυζερίδη-Κοντουλίδη. Ἀπεπεράτωσε τὰς Γυμνασιακὰς σπουδὰς του ἐν Ἑλλάδι ἀριστοῦχος.

Ἐλαβεν τὸ πτυχίον τῆς Θεολογίας ἐκ τῆς Θεολογικῆς Σχολῆς τῆς Χάλκης με ἀριστα ὡς καὶ τὸν τίτλον τοῦ Διδ. τῆς Ὁρθοδόξου Θεολογίας. Ἀκολούθως μετέβη διὰ σπουδὰς εἰς Βιέννην, Παρισίους, Ρώμην. Ἐλαβεν ἐκ τοῦ Πανεπιστημίου τοῦ Βατικανοῦ τὸ πτυχίον τῆς ἀρχαιολογίας με ἀριστα. Ἀκολούθως ὑπέβαλε διατριβὴν καὶ ἔλαβε τὸν τίτλον τοῦ δόκτορος εἰς τὴν Χριστ. Ἀρχαιολογίαν. Ἐκ τοῦ Πανεπιστημίου τῆς Ρώμης ἔλαβεν certificat ἀρίστων σπουδῶν εἰς τὴν Ἐθνολογίαν καὶ τὴν Ὁρησκειολογίαν. Ἐκ τοῦ Πανεπιστημίου τῆς Μπολόνιας ἔλαβεν certificat δύο βυζαντινῶν σπουδῶν καὶ Βυζαντινῆς τέχνης με ἀριστα. Ὅμοίως ἔλαβεν certificat ἱστορίας τῆς τέχνης. Συνεργάζεται εἰς πολλὰ περιοδικὰ καὶ ἐφημερίδας ἐν Ἑλλάδι, Τουρκίᾳ καὶ Ἰταλίᾳ. Ἐγραψεν: Διονύσιος Ἀλεξανδρείας (βίος συγγράμματα διδασκαλία) ἐναίσιμος διατριβή. Χάκη 1959 Κωνπόλις. Μακρίνα, μελέτη θεολογικῆ-φιλοσοφικῆ. Ἀθῆναι 1962. Ὁ γάμος τῶν μοναχῶν Ρώμη 1960. Ἡ βυζαντινὴ μουσικὴ ἐν τῇ λατρείᾳ. Ἀθῆναι 1959. Ἐπιγραφαὶ ἐκ Θεσσαλίας, διατριβὴ ἐπὶ διδακτορίᾳ (Βατικανὸν 1961, Ἰταλιστὶ) Παλαιοχριστιανικαὶ ἐπιγραφαὶ ἐκ Θεσσαλίας. Ἀθῆναι 1963, Ἰταλιστὶ) Περί τῆς Β' ἐν Βατικανῶ Συνόδου. Ἀθῆναι 1963. Σταυρὸς καὶ χρίσμα.... Ἀθῆναι 1963. Ἀπεστάλη ὡς δημοσιογράφος- παρατηρητὴς ἐν τῇ Συνόδῳ τῶν Καθολικῶν ἐν Βατικανῶ· ὁ μόνος ἀπεσταλμένος τῆς Ἑλληνικῆς Ὁρθοδοξίας.



ροῦ χωριζομένης εἰς δύο τμήματα καὶ ἄλλοτε διακοσμοῦσι τὸν σταυρόν ὡς ἀνεξάρτητα αὐτοῦ στοιχεῖα. Πλέον λεπτὴ εἶναι ἐκείνη ἡ τέχνη, καθ' ἣν ὁ σταυρὸς τίθεται ἐν τῷ μέσῳ καὶ οἶονεὶ ὡς σκελετὸς περιτυλίσσεται ὑπὸ κορμῶν καὶ κλάδων κλημάτων, ἐκ τῶν ὁποίων προέρχονται ἄνθη καὶ σταφυλαὶ καὶ διακοσμοῦσι τὸν λοιπὸν χώρον.

Πολλάκις συναντᾶται ὁ σταυρὸς ἐντὸς ρόμβου, καί, ὡς ἐν τῇ περιπτώσει καθ' ἣν συναντᾶται ἐντὸς τετραγώνου, καταλήγει εἰς τρίφυλλον.

Γίνεται δὲ ἐνίοτε καὶ χρήσις χρωμάτων διὰ τὴν διακόσμησην τῶν σταυρῶν, ὡς ἐπὶ παραδειγματι, ἐν τινι γλυπτῷ τῆς Β' βασιλικῆς τῶν Φθιωτίδων Θηβῶν ὁ σταυρὸς εἶναι κεχρωματισμένος διὰ χρυσοῦ.

Σπανίως συναντᾶται, καὶ δὴ ἐπὶ τῶν θωρακίων, σταυρὸς ἐν συνθέσει μετὰ τοῦ μονογράμματος τοῦ Χριστοῦ καὶ ἄνευ ἐτέρου διακόσμου.

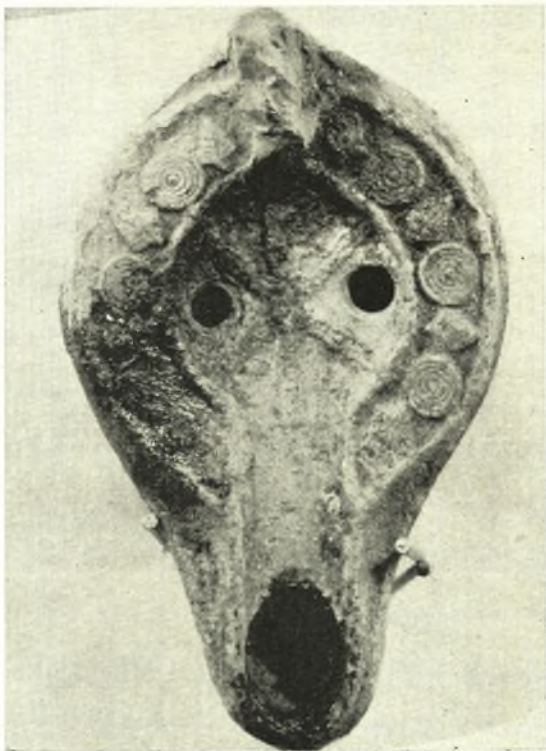
Τὸ καθαρῶς χριστιανικὸν σύμβολον τὸ κατὰ τὴν διάρκειαν τοῦ 4^{ου}, 5^{ου} καὶ 6^{ου} αἰῶνος κυρίως συναντῶμεν ἐν τῇ γλυπτικῇ τέχνῃ εἶναι τὸ χρίσμα, ὅπερ καὶ συναντᾶται ὑπὸ διαφόρους μορφάς καὶ συνθέσεις. Ἀπλούστερον συναντᾶται τὸ χρίσμα τοῦτο ἄνευ οὐδενὸς διακόσμου εἴτε ἐντὸς κύκλου εἴτε ἐντὸς στεφάνης ἐκ διπλῆς ταινίας. Πολυάκις δέ, ὡς ἀνεφέρθη καὶ περὶ τοῦ σταυροῦ, τὸ μονόγραμμα τοῦ Χριστοῦ εὐρίσκεται ἄνευ οὐδενὸς διακόσμου εἰς τὴν ὀπισθίαν πλευρὰν ἐπιθημάτων ἐχόντων πλουσίως διακεκοσμημένην τὴν ἐμπροσθίαν πλευρὰν. Ἐπίσης συναντᾶται τὸ μονόγραμμα τοῦ Χριστοῦ ὡς διακοσμητικὸν τῶν κενῶν χώρων, τοὺς ὁποίους ἀφήνουν τὰ γεωμετρικὰ καὶ μαιανδρικὰ σχήματα. Ἐν τῇ περιπτώσει ταύτῃ τὸ χρίσμα εὐρίσκεται ἐντὸς στεφάνης δάφνης διακεκοσμημένον εἰς τὰ ἄκρα διὰ μικρῶν κλάδων. Συνήθως τὰ θωράκια τῶν Παλαιοχριστιανικῶν βασιλικῶν τῆς Θεσσαλίας εἶναι πλουσίως διακεκοσμημένα ἐπὶ τῆς κυρίας πλευρᾶς, ἐπὶ δὲ τοῦ διακόσμου τίθεται ἐντὸς στεφάνης ἐκ φύλλων δάφνης τὸ μονόγραμμα τοῦ Χριστοῦ ὡσπερ σφραγίς, δι' ἧς δηλοῦται ὅτι τὸ μνημεῖον εἶναι Χριστιανικόν¹. Ἀπαντᾶται ὁμοίως τὸ μονόγραμμα τοῦ Χριστοῦ ἐντὸς διπλοῦ κύκλου διακεκοσμημένον δι' ἀκάνθου, ὡς ἐν τοῖς κιονοκράνοις τῆς Α' βασιλικῆς τῶν Φθιωτίδων Θηβῶν².

Συμπερασματικῶς περὶ τῆς χρήσεως τοῦ σταυροῦ ἐν τῇ

1. Παρόμοια ἐπιθήματα συναντῶνται καὶ εἰς ἄλλας Παλαιοχριστιανικὰς Βασιλικὰς τῆς Ἑλλάδος, ὡς ἐν Χαλκίδι, Ἁγία Παρασκευὴ Θεσσαλονίκης κλπ.

2. Παρομοία χρήσις τοῦ μονογράμματος τούτου τοῦ Χριστοῦ συναντῶμεν καὶ μάλιστα τὴν ἰδίαν περίοδον ἐν Μ. Ἀσίᾳ, Κωνσταντινουπόλει, Θεσσαλονίκῃ καὶ ἀλλαχοῦ.

Μονόγραμμα καὶ Σταυρὸς ἐπὶ παλαιοχριστιανικοῦ λύχνου ἐκ Φθιωτίδων Θηβῶν



γλυπτικῇ τέχνῃ τῆς Παλαιοχριστιανικῆς Θεσσαλίας δυνάμεθα νὰ εἰπώμεν ὅτι ἀπαντᾶται ὡς ἑξῆς:

1. Ἑλληνικὸς σταυρὸς ἄνευ οὐδενὸς διακόσμου.
2. Ἑλληνικὸς σταυρὸς ἐντὸς ἀναγλύφου δίσκου.
3. Ἑλληνικὸς σταυρὸς διακεκοσμημένος εἰς τὰ ἄκρα διὰ φύλλων κισσοῦ.
4. Ἴσοσκελῆς σταυρὸς ἐντὸς τετραγώνου σχήματος καταλήγων εἰς τρίφυλλον.
5. Ἴσοσκελῆς σταυρὸς ἐντὸς κύκλου διακεκοσμημένος διὰ φύλλων ἀκάνθου.
6. Ἑλληνικὸς σταυρὸς πλουσίως διακεκοσμημένος διὰ φύλλων ἀκάνθου ἐν συνθέσει.
7. Σταυρὸς τιθέμενος ἐπὶ διακεκοσμημένης ἐπιφανείας ὡς τι ἀνεξάρτητον τοῦ διακόσμου.
8. Συνθεσις σταυροῦ καὶ μονογράμματος τοῦ Χριστοῦ.

Ἐπὶ διαφόρους δὲ μορφάς ὡς εἶδομεν συναντᾶται καὶ τὸ μονόγραμμα τοῦ Χριστοῦ εἰς τὴν γλυπτικὴν τέχνην τῆς περιόδου ταύτης ἐν Θεσσαλίᾳ. Γενικῶς δυνάμεθα νὰ εἰπώμεν ὅτι συναντᾶται ὑπὸ τοὺς ἑξῆς πέντε τύπους:

1. Μονόγραμμα ἄνευ διακόσμου ἐντὸς στεφάνης.
2. Χρίσμα ἄνευ διακόσμου ἐντὸς κύκλου ἐκ διπλῆς ταινίας.
3. Ἀπλοῦν χρίσμα ἐπὶ λείας καὶ ἄνευ διακόσμου ἐπιφανείας.
4. Χρίσμα ἐντὸς στεφάνης ἐκ φύλλων δάφνης διακεκοσμημένον καὶ διὰ μικρῶν κλάδων.
5. Μονόγραμμα τιθέμενον ἐπὶ διακεκοσμημένης διὰ γλυπτῶν καὶ δὴ διὰ φύλλων ἀκάνθου ἐπιφανείας.

Ἐκτὸς τῶν σταυρῶν τούτων καὶ τῶν μονογραμμάτων τῶν ἀπαντωμένων ἐν τῇ γλυπτικῇ τέχνῃ δυνάμεθα νὰ εἰπώμεν καὶ ὀλίγα τινὰ περὶ τῶν σταυρῶν ἰδίᾳ τῶν εὐρεθέντων καὶ κατασκευασθέντων εἴτε ἐκ μετάλλου εἴτε ἐξωγραφημένων ἐπὶ ἀγγείων. Καὶ οἱ σταυροὶ οὗτοι ἀκολουθοῦσι γενικῶς τὸ σχῆμα τοῦ λεγομένου Ἑλληνικοῦ σταυροῦ.

Ἐν τῇ ζωγραφικῇ ὁ σταυρὸς συναντᾶται ἐντὸς κύκλου διακεκοσμημένος δι' ἀνθέων ἢ κλάδων ἢ ἄλλων σχημάτων παραλλήλων.

Ἐκ τῶν μεταλλίνων ἐλαχίστων εὐρεθέντων σταυρῶν τῆς ἐν λόγῳ περιόδου δυνάμεθα νὰ εἰπώμεν ὅτι πιθανὸν νὰ ἦσαν ἑλληνικοῦ σχήματος ἔχοντος τρίφυλλα πεπλατυσμένα τὰ ἄκρα. Φυσικὰ ἐλάμβανον πάντα μορφήν καὶ σχῆμα ἀνάλογον πρὸς τὴν χρήσιν αὐτῶν ἐν τῷ ναῷ.

Ἄν θὰ ἔπρεπε νὰ δώσωμεν ἐν μιᾷ φράσει τὸ γενικὸν χαρακτηριστικὸν τῶν σταυρῶν τῶν συναντωμένων ἐν Θεσσαλίᾳ κατὰ τοὺς Παλαιοχριστιανικοὺς χρόνους θὰ ἐλέγομεν ὅτι εἶναι σταυρὸς Ἑλληνικὸς, κατὰ τὰς περιστάσεις καὶ τὴν θέσιν, μετὰ ἢ ἄνευ διακόσμου.

Μετέωρα : Μονὴ Ἁγίου Στεφάνου

