

Η ΦΑΡΣΑΛΟΣ ΚΑΙ Η ΦΘΙΑ

ΝΙΚΟΛΑΟΥ Μ. ΒΕΡΔΕΛΗ

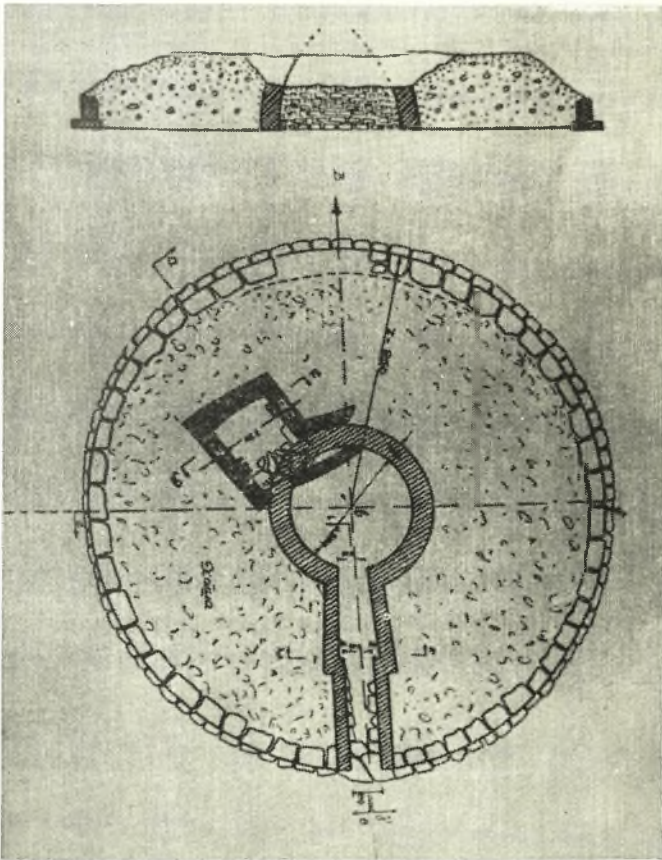
Ἀρχαιολόγου

Εἰς τὴν θέσιν, ὅπου εὐρίσκεται σήμερον ἡ κωμόπολις τῶν Φαρσάλων, ἦτο ἐγκατεστημένη κατὰ τὴν παλαιὰν ἐποχὴν καὶ ἡ ὁμώνυμος πόλις Φάρσαλος, τῆς ὁποίας τὰ τεῖχη ξεχωρίζουν ἀκόμη καὶ τώρα ἐπιβλητικὰ ἐπὶ τοῦ ὑψώματος εἰς τὸ βᾶθος τῆς σημερινῆς κωμοπόλεως. Ἡ θέσις τῆς εἰς τὸ ἀνατολικὸν ἄκρον τῆς Θεσσαλικῆς πεδιάδος καὶ εἰς τὸ μέσον περίπου τῆς ὁδοῦ, ποῦ ἦνῳνε τὴν Κεντρ. Ἑλλάδα μετὰ τὴν Μακεδονίαν, ὑπῆρξεν αἰτία νὰ καταστῇ αὕτη ἐπανειλημμένως κατὰ τὴν ἀρχαιότητα θέατρον πολεμικῶν συγκρούσεων, μία τῶν ὁποίων, ἡ σπουδαιότερα, ἦτο ἐκεῖνη μετὰ τοῦ Καίσαρος καὶ τοῦ Πομπηίου, τὸ 48 π.Χ. Ἀλλ' ἡ τοιαύτη ἀκριβῶς θέσις τῆς τῆς προσεπόρισεν, ἐξ ἄλλου, καὶ ἰκανὴν εὐημερίαν, ὥστε νὰ ἀποβῇ μία τῶν σπουδαιότερων πόλεων τῆς περιοχῆς καὶ νὰ συναγωνίζεται μετὰ ἀξιώσεις τὰς δύο ἄλλας σημαντικὰς πόλεις τῆς Θεσσαλίας, τὴν Λάρισαν καὶ τὰς Φεράς.

Τὸ ὄνομα τῆς Φαρσάλου δὲν ἀναφέρεται εἰς τὸν Ὁμηρον καὶ πρέπει συνεπῶς νὰ τὸ ἔλαβε διὰ πρώτην φοράν ἀπὸ τοὺς Θεσσαλοὺς, οἵτινες ἐγκατεστάθησαν ἐκεῖ κατὰ τὴν ἀρχὴν τῆς ἱστορικῆς περιόδου. Ἀλλ' ἐὰν τότε διὰ πρώτην φοράν ἐχρησιμοποιήθη ἡ προκειμένη θέσις πρὸς συνοικισμὸν ἢ κατοικεῖτο καὶ προηγουμένως, τοῦτο ἀκριβῶς εἶναι τὸ ζήτημα τὸ ὁποῖον θὰ μᾶς ἀπασχολήσῃ εἰς τὰς ἐπομένας ὀλίγας γραμμάς.

Εἰς τὸν κ' α' τ' ἄ λ ο γ ο ν ν η ῶ ν τῆς Ἰλιάδος μετὰ τῶν πόλεων, αἵτινες ἀνήκον εἰς τὴν ἐπικράτειαν τοῦ Ἀχιλλέως, ἀναφέρεται καὶ ἡ Φθία (Ἰλ. Β, 681 κ.έ.):

Εἰκ. 1. Ὁ ἀρχαῖος θολωτὸς τάφος καὶ κάτωθεν τούτου ὁ θαλαμοειδὴς μυκηναϊκός.



ΝΙΚΟΛΑΟΣ Μ. ΒΕΡΔΕΛΗΣ

Ἐγεννήθη εἰς Νίσυρον τῆς Δωδεκανήσου τὸ 1908. Ἐσπούδασε Φιλολογίαν εἰς τὸ Πανεπιστήμιον τῶν Ἀθηνῶν, ἀπὸ τοῦ ὁποίου ἀποφοίτησεν ὡς πτυχιούχος τὸ 1936. Ἐν ἔτος ἐνωρίτερον εἰσηλθεν εἰς τὸν Ἀρχαιολογικὸν κλάδον ὡς ἑκτακτος ὑπάλληλος, διὰ νὰ μονιμοποιηθῇ εἰς αὐτὸν ὡς τακτικὸς Ἐπιμελητὴς κατὰ τὸ 1942, ὑπηρετήσας ἀπὸ τοῦ ἔτους ἐκείνου μέχρι τέλους τοῦ 1945 εἰς τὴν Ἀκρόπολιν τῶν Ἀθηνῶν. Εἰργάσθη ἔπειτα μέχρι τέλους τοῦ 1955 εἰς Θεσσαλίαν, ὁπόθεν μετετέθη εἰς Ἀργολίδα, ὅπου καὶ ὑπηρετεῖ μέχρι σήμερον. Κατὰ τὸ 1948 μετέβη ὡς ὑπότροφος τῆς Γαλλικῆς Κυβερνήσεως πρὸς μετεκπαίδευσιν εἰς Παρισίους, ὅπου παρέμεινεν ἐπὶ δύο ἔτη. Ἐπιστρέψας τὸ 1950 προήχθη ἀμέσως εἰς Ἐφορον Ἀρχαιοτήτων. Τὸ 1958 ἀνηγορεύθη διδάκτωρ τῆς Φιλοσοφικῆς Σχολῆς τοῦ Πανεπιστημίου τῶν Ἀθηνῶν διὰ τῆς ὑποβολῆς εἰς αὐτὴν τῆς ἐναίσιμου διατριβῆς του μετὰ θέμα «Ὁ Πρωτογεωμετρικὸς ρυθμὸς τῆς Θεσσαλίας».

Κατὰ τὸν χρόνον τῆς ὑπηρεσίας του ἐνήργησε πολλὰς καὶ ἐνδιαφερούσας ἀνασκαφάς, αἱ σπουδαιότεραι τῶν ὁποίων εἶναι τῶν Φαρσάλων καὶ τοῦ Πτελεσοῦ εἰς τὴν Θεσσαλίαν, τῆς ἀρχαίας Σολυγείας καὶ τοῦ Διόλκου εἰς Κορινθίαν, τῶν Μυκηναίων, τῆς Τίρυνθος καὶ τῶν Δενδρῶν εἰς τὴν Ἀργολίδα. Τὰ ἀποτελέσματα τῶν ἀνωτέρω ἀνασκαφῶν ἐδημοσιεύθησαν εἰς «Τὸ Ἔργον καὶ τὰ Πρακτικά τῆς Ἀρχαιολογικῆς Ἑταιρείας», εἰς τὸ Ἀρχαιολογικὸν Δελτίον τῆς Ἀρχαιολογικῆς Ὑπηρεσίας καὶ εἰς τὰ ἀρχαιολογικὰ χρονικά, τὰ δημοσιευόμενα κατ' ἔτος ὑπὸ τῶν ἐν Ἀθήναις ξένων Ἀρχαιολογικῶν Σχολῶν.

Πλὴν τῶν ἀνωτέρω δημοσιευμάτων καὶ τῆς μνημονευθείσης ἤδη διδακτορικῆς διατριβῆς του ὁ Ν. Βερδελῆς ἐδημοσίευσεν ἐπίσης πολλὰς πρωτοτύπου ἐργασίας εἰς τὴν Ἀρχαιολογικὴν Ἐφημερίδα καὶ εἰς διάφορα ἄλλα ἡμέτερα καὶ ξένα ἀρχαιολογικὰ περιοδικά.

Νῦν αὖ τοὺς ὄσσοι τὸ Πελασγικὸν Ἄργος ἔναιον
οἶ τ' Ἄλον οἶ τ' Ἀλόπην οἶ τε Τρηγίνα νέμοντο,
οἶ τ' εἶχον Φθίην ἢδ' Ἑλλάδα καλλιγύναικα,
Μυρμιδόνες δὲ καλεῦντο καὶ Ἕλληνες καὶ Ἀχαιοί,
τῶν αὖ πεντήκοντα νεῶν ἦν ἀρχὸς Ἀχιλλεύς.

Ἐκτὸς τοῦ ἀνωτέρω χωρίου ὁ ποιητὴς ἀναφέρει τὴν Φθίαν καὶ εἰς πολλὰ ἄλλα ὅμοια, ἀποκαλῶν αὐτὴν συχνὰ «ἐρίβωλακα» καὶ «ἐρίβωλον», πάντοτε δὲ ἐν συνδυασμῶ πρὸς τὸν Ἀχιλλέα. Δὲν καθίσταται ὅμως πάντοτε ἀπολύτως σαφές, ἐὰν εἰς τὰ χωρία αὐτὰ ὁ ποιητὴς ἀναφέρεται εἰς μίαν συγκεκριμένην πόλιν ἢ ὑπονοῆ ὁλόκληρον περιφέρειαν, τὴν μετέπειτα γνωστὴν ὡς Φθιώτιδα γενικῶς ἢ Φθιώτιδα Ἀχαΐαν. Ἡ ἀπορία αὕτη εἶχεν ἤδη προκαλέσει μεγάλην συζήτησιν κατὰ τοὺς ἀρχαίους χρόνους μετὰ τῶν φιλολόγων τῆς ἐποχῆς, χαρακτηριστικὰ δὲ τῆς κρατοῦσης τότε διαφορᾶς ἀντιλήψεων εἶναι ὅσα ἀναφέρουν σχετικῶς ὁ Στέφ. Βυζάντ. ἐν λ. Φθία καὶ ὁ Στράβων εἰς τὰ Γεωγραφικά του (IX 431). Οὕτω, ὁ μὲν πρῶτος σημειώνει: «Φθία· πόλις καὶ μοῖρα Θετταλίας· Παρμενίσκος δὲ χώραν αὐτὴν φησι καὶ οὐ πόλιν· οὐκ ὀρθῶς». Καὶ ὁ δεύτερος: «ἔοικε δ' ὁ ποιητὴς δύο ποιεῖν τὴν τε

Φθίην και τήν Ἑλλάδα· ὁ μὲν οὖν ποιητὴς δύο ποιεῖ, πό-
τερον δὲ πόλεις ἢ χώρας οὐ δηλοῖ».

Ἡ ἀνωτέρω συζήτηση ἐξηκολούθησε καὶ ἐπὶ τῶν ἡμε-
ρῶν μας, ἀπὸ ὅλους δὲ τοὺς συγχρόνους ἐρευνητὰς ὁ Γερ-
μανὸς ἀρχαιολόγος Stählin ζωηρότερον καὶ μὲ περισσό-
τερον ἀδρὰ ἐπιχειρήματα ὑπεστήριξε τὴν ἄποψιν ὅτι πλὴν
τῆς περιοχῆς τῆς Φθίας ὑπῆρχε κατὰ τὴν ἀρχαιότητα καὶ
ὁμώνυμος πόλις, ἣν ὑπονοεῖ πολλαχού ὁ ποιητὴς, ὅτι δὲ
ἡ συνωνυμία αὕτη εἶναι σύμφωνος πρὸς τὴν συνήθειαν
τῶν παλαιῶν νὰ ὀνομάζουσιν μὲ τὸ ἴδιον ὄνομα τὴν τε πε-
ριφέρειαν καὶ τὴν πρωτεύουσάν αὐτῆς πόλιν, ὅπως π.χ.
προκειμένου περὶ τῆς Τρηχίους ἐν Θεσσαλίᾳ, τοῦ Ἄργους
ἐν Ἀργολίδι κλπ. Πρὸς τοὺτοις ὑπεστήριξεν ὅτι ἡ θέσις
τῆς ἀχαϊκῆς αὐτῆς πόλεως ἦτο ἡ ἴδια πρὸς ἐκείνην, τὴν
ὁποίαν κατεῖχεν ἔπειτα ἡ ἱστορικὴ Φάρσαλος¹. Πρὸς ὑπο-
στήριξιν τῶν ἀνωτέρω ἀπόψεων τοῦ προσεκόμισε τὰς μαρ-
τυρίας τῆς ἀρχαίας γραπτῆς παραδόσεως καὶ τὰ δεδομέ-
να ἐκ τῶν προσωπικῶν τοῦ ἀρχαιολογικῶν ἀναζητήσεων.
Πόσον δὲ δίκαιον εἶχεν, ἀπέδειξαν αἱ ἐπακολουθήσασαι
εἰς τὴν προκειμένην θέσιν συστηματικώτεροι ἀνασκαφαί,
περὶ τῶν ὁποίων θὰ ὁμιλήσωμεν συντόμως κατωτέρω.

Ἄς ἴδωμεν πρῶτον τὰς μαρτυρίας τῆς ἀρχαίας γραπτῆς
παραδόσεως. Ὁμόφωνος εἶναι ἡ ὁμολογία αὐτῆς περὶ τοῦ
ὅτι ἡ Φάρσαλος ὑπῆρξεν ἡ διάδοχος πόλις τῆς Φθίας,
ὅπως χαρακτηριστικῶς σημειώνει καὶ ὁ Σχολ. εἰς Ὁμ.
Ὀδύσ. δ, 9: «ἦν Ὁμηρος μὲν Φθίαν λέγει, οἱ δὲ νεώτε-
ροι Φαρσαλίαν». Τοιουτοτρόπως, μετὰ τὸν ἱστορικὸν Φε-
ρεκύδην (6ος π.Χ. αἰ.), ὅστις πρῶτος, ὅσον γνωρίζομεν,
ἐταύτισε τὴν Φάρσαλον μὲ τὴν Φθίαν (FGH. 3 F 1 καὶ
σ. 387), καὶ οἱ ἐπόμενοι συγγραφεῖς ὁμιλοῦν ὁμοίως περὶ
τῆς Φαρσάλου ὡς διαδόχου πόλεως ἐκείνης. Συγκεκριμέ-
νως, ὡς τόπον ὅπου ἔλαβον χώραν οἱ γάμοι τοῦ Πηλέως
καὶ τῆς Θέτιδος ἀναφέρει τὴν Φάρσαλον ὁ Ῥωμαῖος ποι-
ητὴς Catullus (64, 37) καὶ ὡς τόπον ὅπου κατῴκει ἔκτοτε
ὁ γέρον Πηλεὺς μετὰ τοῦ υἱοῦ αὐτοῦ Ἀχιλλέως ἄλλοι συγ-
γραφεῖς². Εἰς τὴν Φάρσαλον κατῴκει ἐπίσης καὶ ὁ υἱὸς
τοῦ Ἀχιλλέως Νεοπτόλεμος, ὅστις καὶ ὠδήγησεν ἐδῶ
τὴν Ἀνδρομάχην μετὰ τὴν πτώσιν τῆς Τροίας³. Καὶ ὁ
Λατίνος δὲ ποιητὴς Catullus ὀνομάζει τὴν Φάρσαλον εἰς τὸ
ὁμώνυμον ποίημά του «Regnum Achilli» (Phars. IV 350).

Σύμφωνος μὲ τὴν γραπτὴν αὐτὴν παράδοσιν ἦτο καὶ ἡ
συνείδησις τῶν παλαιῶν Φαρσαλιῶν ὡς πρὸς τὴν πρώτην
καταγωγὴν των, ἥτις συνείδησις ἐβασίλειτο, ἐκτὸς τῶν ἄλ-
λων, καὶ εἰς παμπάλαιας τοπικὰς λατρείας συνδεομένας
ἀμέσως μετὰ τοῦ Ἀχιλλέως ἢ μετ' ἄλλων μελῶν τῆς οἰ-
γενείας του. Οὕτω, πλησίον τῆς πόλεως ἦσαν ἐγκαθιδρυ-
μένα παλαιόθεν αἱ λατρεῖαι τῆς Θέτιδος καὶ τοῦ Χείρωνος,
αἵτινες μάλιστα διὰ πολιτικούς λόγους προσέλαβον
ἰδιαιτέραν ἑξαρσιν κατὰ τὸν 4^{ον} π.Χ. αἰ. ἀνατολικῶς δὲ
τῆς Φαρσάλου καὶ εἰς μικρὰν ἐκείθεν ἀπόστασιν ὑπῆρχεν
ἐπίσημον ἱερόν τῆς Θέτιδος παρὰ τὸ σημερινὸν χωρίον
Ὁρμάν-μαγούλα. Τοῦ ἐθνικοῦ δὲ τούτου φρονήματος τῶν
Φαρσαλιῶν ἔχομεν ποικίλας ἐκδηλώσεις. Τοιουτοτρόπως,
διὰ νὰ τιμήσουν τὸν Ἀχιλλέα, τὸν ὁποῖον θεωροῦν ὡς

ἰδικόν των ἥρωα, ἀνέθεσαν κατὰ τὴν μεγαλυτέραν ἀκμὴν
τῆς πόλεως, ἦτοι κατὰ τὸν 4^{ον} αἰ. π.Χ., τὸν ἀνδριάντα του
εἰς τοὺς Δελφούς καὶ μαζί με αὐτὸν καὶ τὸν ἀνδριάντα τοῦ
ἐπιστηθίου φίλου του Πατρόκλου (Πανσ. X 13,5) κατὰ
τοὺς αὐτοὺς δὲ χρόνους ἔκοσαν καὶ νομίσματα μὲ τὰς πα-
ραστάσεις τῶν δύο τούτων ἡρώων καὶ ἀνήγειραν ἀνδριάν-
τα εἰς τὸν Ὀμηρον, τὸν ὑμνητὴν τοῦ ἥρωος των (IG. IX
2, 246). Τέλος, καὶ ὁ ἄρχων τῆς Φαρσάλου Μένων ὠνό-
μασε Φθίαν τὴν θυγατέρα του, τὴν μετέπειτα μητέρα τοῦ
βασιλέως Πύρρου (Πλουτ. Πύρ. 1).

Ἐκ ποικίλων λοιπὸν πηγῶν ἀποδεικνύεται ὅτι κατὰ
τὴν παλαιὰν ἐποχὴν δὲν ὑπῆρχεν οὐδὲ ἡ ἐλαχίστη ἀμφι-
βολία ὅτι ἡ Φάρσαλος ἦτο ἡ διάδοχος πόλις τῆς Φθίας.
Τὸ κέντρον τῆς ὀμηρικῆς ταύτης πόλεως καθώρισεν ὁ
Stählin ἐπὶ τοῦ χθαμαλοῦ βραχώδους ὑψώματος τοῦ Φε-
τιχ-τζαμί, κειμένου κατὰ τὸ μέσον περίπου τῆς σημερινῆς
κωμοπόλεως, ἄνωθεν τῶν πηγῶν τοῦ Ἀπιδανοῦ. Εἰς τὸν
καθορισμὸν δὲ τοῦτον ὠδηγήθη ἀφ' ἑνὸς μὲν ἐκ τῶν πλε-
ονεκτημάτων τῆς θέσεως, προσφόρων διὰ τὴν ἐγκατάστα-
σιν ἐκεῖ μιᾶς μυκηναϊκῆς ἀκροπόλεως, ἀφ' ἑτέρου δὲ ἐκ
τῶν ἀποτελεσμάτων τῶν ἰδικῶν του ἀρχαιολογικῶν ἀνα-
ζητήσεων.

Πράγματι, ὡς πρὸς τὰ πλεονεκτήματα τῆς θέσεως πρέ-
πει νὰ παρατηρήσωμεν ὅτι ἡ ἄμεσος γειτονία αὐτῆς μὲ
τὰς πηγὰς τοῦ Ἀπιδανοῦ ἔλυε τὸ πρόβλημα τῆς ὑδρεύ-
σεως τῶν ἐν τῇ ἀκροπόλει, ἴδια κατὰ τὰς ἡμέρας πολιορ-
κίας, ὅπερ ἐτύγχανεν ἀπὸ τὰ σημαντικώτερα ἐξ ὅσων εἴ-
χαν νὰ ἀντιμετωπίσουν τότε οἱ ἀναλαμβάνοντες τὴν κατα-
σκευὴν τῶν μυκηναϊκῶν ἀκροπόλεων καὶ διὰ τὴν λύσιν
τοῦ ὁποίου δὲν ἐδίσταζαν νὰ ἐπιχειρήσουν πολλακίς τε-
ράστια καὶ δαπανηρότατα ἔργα, ὅπως ἐδειξαν αἱ καταπλη-
κτικαὶ ὑδραυλικαὶ κατασκευαὶ εἰς τὰς ἀκροπόλεις τῶν
Μυκηνῶν, τῶν Ἀθηνῶν καὶ τῆς Τίρυνθος. Ἡ ἐκλογή,
ἔπειτα, κατὰ τοὺς προϊστορικοὺς χρόνους χθαμαλῶν ὑψω-
μάτων πρὸς ἐγκατάστασιν ἀκροπόλεων εἶναι, ὡς γνωστόν,
ὁ κανὼν, ἐνῶ ἀποτελεῖ, ἐξ ἄλλου, σύνηθες φαινόμενον,
καὶ μάλιστα εἰς τὴν Θεσσαλίαν, ἡ παραπλεύρως αὐτῶν
ἀνέγερσις κατὰ τοὺς ἱστορικοὺς χρόνους ἰσχυρότερον
ὄψωρον καὶ ὑψηλότερον τοποθετημένον ἀκροπό-
λεων, ὅπως συμβαίνει ἐνταῦθα μὲ τὴν χαμηλὴν μαγούλαν
τοῦ Φετιχ-τζαμί καὶ μὲ τὴν ἰσχυρὰν ἀκρόπολιν εἰς τὸν
ἀπέναντι ὑψηλότερον λόφον⁴. Ἀλλὰ καὶ τὸ γεγονός ὅτι

4. Ὁμοῖα παραδείγματα ἐν Θεσσαλίᾳ: Πρόερνα, τὸ σημερινὸν
Γυναϊκόκαστρον ἐπὶ τῆς κορυφῆς τοῦ λόφου ἄνωθεν τοῦ ὁμώνυμου
χωρίου, ἔγγυς τῶν Φαρσάλων, ἐν συσχετισμῷ μὲ τὴν προϊστορικὴν
χθαμαλὴν μαγούλαν παραπλεύρως τοῦ δημοσίου δρόμου, γνωστὴν
σήμερον μὲ τὸ ὄνομα Ταψί. Κιέριον-Ἀρνη. Καὶ εἰς τὴν πρωτεύου-

Εἰκ. 2. Ἄγων Ἑλλήνων καὶ Τρώων περὶ τὸν νεκρὸν τοῦ Πατρόκλου.
Παράστασις ἐπὶ μελανομόρφου ἀττικοῦ κρατήρος τῆς τέχνης τοῦ Ἐξη-
κίου. Ἐκ τοῦ θολωτοῦ ἀρχαικοῦ τάφου τῶν Φαρσάλων, 6ος π.Χ. αἰών.



1. Τὰς ἀνωτέρω ἀπόψεις τοῦ ἐπανελημμένου διατυπωθείσας καὶ
εἰς ἄλλας αὐτοῦ ἐργασίας (π.χ. Pharsalos, σ. 17) βλ. πρὸ πάντων
εἰς τὴν ἐκτενεστέραν διατριβὴν Das Hellenische Thessalien, σ. 136.

2. Βλ. Σχολ. εἰς Πινδ. Νεμ. IV 81: «Πηλεὺς ὄχετο εἰς Φθίαν καὶ
Θέτιν ἐπὶ τῶν ἵππων τούτων ἄγων οἰκεῖ ἐν Φαρσάλῳ καὶ ἐν Θετι-
δεῖῳ, ἧ καλεῖται ἀπὸ τῆς Θέτιδος ἡ πόλις». καὶ Εὐριπ. Ἰφ. Αὐλ.
812, ὅπου ὁ ποιητὴς παρουσιάζει τὸν Ἀχιλλέα λέγοντα: «ἦν γὰρ
λιπὼν Φάρσαλον ἠδὲ Πηλέα, μένω λεπταῖς ταισίδ' Ἐδρίπου πνοαῖς,
Μυρμιδόνας ἴσχω». Πρβ. καὶ Σχολ. Ὁμ. Ἰλ. ΚΓ, 142 καὶ Παλατ.
Ἄνθολ. VII 2 κλπ.

3. Βλ. Εὐριπ. Ἀνδρομ. 16, ἐνθα προλογίζουσα ἡ πρωταγωνίστρια
τοῦ δράματος Ἀνδρομάχη ἀναφέρει μετὰ ἄλλων: «Φθίας δὲ τῆσδε
καὶ πόλεως Φαρσαλίας σύγχορτα ναῖω πεδί' ἱν' ἡ θαλασσία Πηλεῖ
ζυνοῦκει χωρὶς ἀνθρώπων Θέτις φεύγουσ' ὄμιλον. Θεσσαλὸς τις δὲ
λεῶς θετιδεῖος αὐδὰ θεᾶς χάριν νυμφευμάτων. ἐνθ' οἶκον ἔσχε τόνδε
παῖς Ἀχιλλέως, Πηλέα δ' ἀνάσσειν γῆς ἐὰ Φαρσαλίας ζώντος γέρον-
τος σκῆπτρον οὐ θέλων λαβεῖν».



Εικ. 3. Η άλλη πλευρά του άγγείου της εικ. 2.

κατά τους ιστορικούς χρόνους ο λόφος του Φετιχ-τζαμί έξηκολούθησε να χρησιμοποιηθεί ως τόπος ιερός και μάλιστα αφιερωμένος εις την λατρεία του επισημοτέρου ίσως θεού των Θεσσαλών, του Διός Θαυλίου, όπως έδειξαν αί παλαιότεροι εκεί ανασκαφαι του άειμνήστου Άπ. Άρβανιτοπούλου, αποτελούν σοβαρωτάτην ένδειξιν περι του προορισμού της έν λόγω μαγούλας ως άκροπόλεως κατά τους μυκηναϊκούς χρόνους⁵.

Άλλ' έκτός των συνηγορούντων λόγων από άπόψεως θέσεως ύπέρ του άνωτέρω προορισμού της μαγούλας, ο Stählin άνευρεν επί πλέον επί της επιφανείας αυτής κατά τινα πρόχειρον έξερεύνησίν του όλίγα προϊστορικά ό-

σαν της Άργολίδος, τό Άργος: Λάρισα, όπου ή άκρόπολις της ιστορικής πόλεως, και τό χαμηλότερον ύψωμα Άσπίς, όπου ή άκρόπολις των προϊστορικών χρόνων. Ο λόγος του φαινομένου κατά την όρθην έρμηνείαν του ίδιου του Stählin (έ.ά.) είναι ότι οι Θεσσαλοί ή οι Δωριείς νοτιώτερον, έχοντες ίδιαν αντίληψιν από τάς προηγηθείσας ιδικάς των προσβολάς περι της άδυναμίας των άχαικών άκροπόλεων εις ισχυράν και μακροχρόνιον αντίστασιν, έφρόντισαν να κτίσουν τάς ιδικάς των επί ύψηλοτέρων και περισσότερον δυσπροσίτων γειτονικών λόφων, διά να δύνανται να προβάλλουν μεγαλυτέραν άμυναν έν ώρα ανάγκης.

5. Είναι γνωστή ή συνήθεια να χρησιμοποιούν τάς μυκηναϊκάς άκροπόλεις κατά τους ιστορικούς χρόνους ως τόπους λατρείας και μάλιστα των σεβασμιωτέρων εις την πόλιν ή την φυλήν θεοτήτων. Έτσι ή άκρόπολις των Άθηνών μετετρέπη εις τόπον λατρείας της Άθηνάς, ή άκρόπολις της Τίρυνθος εις τόπον λατρείας της Ήρας (άλλά μαζί και της Άθηνάς) και ή άκρόπολις των Μυκηνών εις τόπον λατρείας της Άθηνάς ή της Ήρας. Οφείλεται δε ή συνήθεια αυτή εις τό ότι μετά τους μυκηναϊκούς χρόνους την θέση των βασιλικών ανακτόρων, όπου έκτός των άλλων έτελείτο και ή θρησκευτική λατρεία, κατέλαβον οι ναοί.

στρακα και μικρόν τεμάχιον από πρωτογεωμετρικόν άγγειον, εκ των οποίων άπεδεικνύετο σαφώς ότι ή θέση κατωκείτο και ένωρίτερον, πρό της έγκαταστάσεως δηλαδή ένταύθα των Θεσσαλών. Αί τελευταίαι δε κατά την θέσην ταύτην ανασκαφαι, περι των οποίων έγένητο άνωτέρω λόγος, διεξαχθείσαι υπό του γράφοντος, συνεχώς από του 1951 μέχρι και του 1955, έπεβεβαίωσαν πλήρως τά άνωτέρω συμπεράσματα του Stählin.

Αί περι ουό λόγος ανασκαφαι έγέγοντο εις δύο σημεία της κωμοπόλεως, ήτοι εις τό δυτικόν άκρον αυτής και, υπό τύπον δοκιμαστικής έρεύνης μόνον, εις τό ύψωμα του λόφου του Φετιχ-τζαμί.

Η ανασκαφή εις τά δυτικά κράσπεδα της κωμοπόλεως απέκάλυψε κατά μήκος της όδοϋ πρός Δομοκόν και εκατέρωθεν ταύτης μεγαλοπρεπή ταφικά κτίσματα, χρονολογούμενα από της αρχαϊκής εποχής (6^{ος} π.Χ. αι.) μέχρι και του 4^{ου} π.Χ. αι. Οι τάφοι ουτοι εκτείνονται από της εκκλησίας της Ζωοδόχου Πηγής, όπου παλαιότερα ειχεν εύρεθή (θέσις Παλιόλουτρο) τό έν τώ Μουσείω του Λούβρου περίφημον ανάγλυφον της Δήμητρος και Κόρης(;) ⁶, μέχρι του λόφου του Σούρλα εις τά τελευταία προς Δ. οικήματα των Φαρσάλων. Είναι παρατεταγμένοι εκατέρωθεν της προς την νέαν όδον συμπίπτουσής παλαιάς ομοίας, ήτις άρχομένη από της άνωθεν της πλατείας της έβδομαδιαίας αγοράς πύλης της αρχαίας πόλεως, ώδήγει, όπως και ή σημερινή, προς την Φθιώτιδα Άχαϊαν. Έχομεν δηλαδή εις τό σημείον τουτο της αρχαίας πόλεως τό κυριώτερον νεκροταφείον αυτής με έπιβλητικούς εκατέρωθεν της λεωφόρου τάφους κατά τό υπόδειγμα του Κεραμεικού των Άθηνών, είναι δε μέγα δυστύχημα ότι ή συνεχής χρήσις του χώρου επέφερε πλήρη σχεδόν καταστροφήν και σύλησιν αυτών, τελευταίως δε κατέστη επί πλέον και άδύνατος οιαδήποτε έρευνα τουτων διά της καταλήψεως ολοκλήρου της θέσεως υπό οικοδομών.

Εις τους άποκαλυφθέντας κατά τάς τελευταίας ταύτας ανασκαφάς τάφους συγκαταλέγεται και εις θολωτός, όστις εύρεθή παραπλευρώς άκριβώς της όδοϋ εις τό δυτικόν άκρον της κωμοπόλεως. Ο τάφος ουτος άνήκει μιν εις τον 6^{ον} αι. π.Χ., συνεχίζει όμως τον τύπον των μυκηναϊκών θολωτών τάφων και, όπως εκείνου, εκαλύπτετο και αυτός υπό μεγάλου σωροϋ χώματος, σχηματιζόντος τύμβου, όστις έφερεν εις την βάση κτιστόν διά μεγάλων πολυγωνικών λίθων περίβολον προς συγκράτησιν των χωμάτων. Και μόνη ή παρουσία του τάφου τουτου, αποτελούντος ζωηράν άνάμνησιν της μυκηναϊκής παραδόσεως, θα ήτο άρκετή διά να δείξη ότι ή θέση κατωκείτο και κατά τους μυκηναϊκούς χρόνους, αφού δεν θα ύπήρχεν ή άνάμνησις αυτή, εάν δεν προηγείτο και έδώ άκμαίος μυκηναϊκός πολιτισμός. Άλλά κατά την συνέχισιν της ανασκαφής εύρεθή επί πλέον ότι κάτωθεν του τάφου τουτου ύπήρχεν άλλος μυκηναϊκός του τύπου των θαλαμοειδών, επί του οποίου ειχε κτισθή ο προηγούμενος⁷. Μολονότι ο τελευταίος ειχεν έν μέρει καταστραφή και έξ όλοκλήρου σχεδόν συληθή κατά την κατασκευήν του αρχαϊκού τάφου, διετηρήθησαν όμως εις αυτόν όλίγα εκ των κτερισμάτων, ώστε να δύναται να χρονολογηθή ουτος ασφαλώς εις τους μυκηναϊκούς χρόνους⁸.

Δεύτερος θαλαμοειδής τάφος, όμοιος και σύγχρονος προς τον προηγούμενον, εύρεθή εις έλαχίστην απόστασιν ανατολικώς εκείνου, ένώ τρίτος κιβωτιόσχημος, όστις περιεβάλλετο υπό μεγάλων άκατεργάστων λίθων άπεκαλύφθη μεταξύ των δύο προηγούμενων⁹.

6. Βλ. Ch. Picard, Manuel d'Archeologie, II, σ. 100 κέ., όπου και ή σχετική βιβλιογραφία (σ. 100, σημ. 5), και εικ. 48.

7. Βλ. Πρακτ. Αρχαιολ. Έταιρ. 1953, παρένθ, πίν. εις σ. 128 - 9. Πρβ. Άνας. Όρλάνδου, Υλικά δομής II, σ. 306 και 372, εικ. 403.

8. Βλ. Πρακτ. Αρχ. Έταιρ. 1953, σ. 127 κ.έ. εικ. 9 - 11.

9. Βλ. αυτόθι, 1952, σ. 195 κ.έ., εικ. 11 και 13.

Κατόπιν τῶν ἀνωτέρω ἀποδείξων, αἵτινες θὰ ἦτο δυνατὸν νὰ ἀυξηθοῦν διὰ τῆς ἐπιχειρήσεως εὐρύτερας ἐκτάσεως ἀνασκαφῆς εἰς τὴν προκειμένην θέσιν, δὲν ἔμενε πλέον καμμία ἀμφιβολία περὶ τῆς ὀρθότητος τῶν ἀποψεῶν τοῦ Stählin. Ὑπελείπετο μόνον νὰ διαπιστωθῇ κατὰ πόσον ἐπίσης εἶχε δίκαιον ὀρίζων τὸ κέντρον τῆς ὀμηρικῆς πόλεως εἰς τὸν ἄνωθεν τοῦ Ἀπιδανοῦ λόφον.

Πρὸς τὸν σκοπὸν τοῦτον ἐνήργησα εἰς τὴν ΒΑ. κλιτὴν τῆς μαγούλας καὶ κατόπιν ἀδείας τοῦ ἰδιοκτῆτου φίλου κ. Ἀλεξίου μικρὰν δοκιμαστικὴν τομὴν, διαστάσεων 3 x 3μ. Ἡ τομὴ ἐξίχθεισα μέχρι τοῦ φυσικοῦ βράχου ἀπέδειξεν ὅτι τὸ ὕψωμα εἶχεν ἀρχίσει νὰ κατοικῆται τὸ πρῶτον κατὰ τοὺς χρόνους τῆς νεολιθικῆς Β ἐποχῆς (ρυθμὸς Διμηνίου) καὶ ὅτι ἔκτοτε δὲν ἔπαυσε νὰ χρησιμοποιῆται μέχρι τῶν τελευταίων καθ' ἡμᾶς χρόνων (βλ. Πρακτικά, 1955, σ. 145-6).

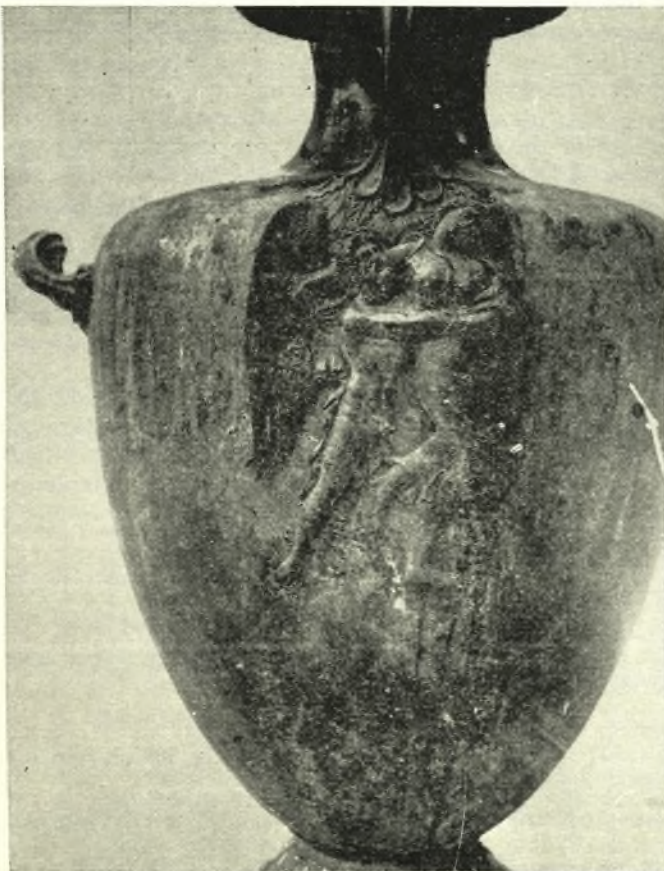
Ἔτσι ἐλύθη ἐν σοβαρὸν ζήτημα σχετικὸν μὲ τὴν ἱστορίαν καὶ τὴν τοπογραφίαν τῆς Θεσσαλίας. Ἄλλ' ἡ ἰδιαιτέρα σημασία τῆς ἀρχαίας Φαρσάλου εἰς τὴν περιοχὴν τῆς Θεσσαλίας καὶ ἡ ὑπαρξίς κατὰ τὴν αὐτὴν θέσιν τῆς πρωτευούσης τοῦ σημαντικότερου μετὰ τὸν Ἀγαμέμνονα ἥρωος τῆς Τρωϊκῆς ἐκστρατείας ἐπιβάλλουν ὅπως τύχη ὁ χῶρος μεγαλυτέρου ἐνδιαφέροντος ἐκ μέρους τῶν ἀρμοδίων Ἀρχῶν. Ὁ γράφων, συνδεδεμένος ἰδιαιτέρως μὲ τὰ Φάρσαλα λόγῳ τῶν πολυετῶν ἐκεῖ ἐρευνῶν του, θὰ θεωρήσῃ ἰδιαιτέραν εὐτυχίαν του, ἐὰν αἱ ἀνωτέρω ὀλίγαι γραμμαὶ συντελέσουν εἰς τὴν ἀνάπτυξιν τοῦ ἐνδιαφέροντος τούτου ἐκ μέρους τῶν ἀρμοδίων.



Εἰκ. 4. Τμῆμα ἐπιτυμβίου στήλης. Ἀπὸ τὰ εὐρήματα τῶν τελευταίων ἀνασκαφῶν τῆς Φαρσάλου. 5ος π.Χ. αἰών.



Εἰκ. 5. Φάρσαλοι: Χαλκὴ τεφροδόχος κάλπις. Ὁ περωτὸς Βορέας ἀπάγων τὴν Ὠρείθνηαν. Ἐκλεκτὸν ἀττικὸν ἔργον τοῦ 4ου αἰῶνος. π.Χ. Ἀπὸ τὰς τελευταίας ἀνασκαφῆς τῆς Φαρσάλου.



Εἰκ. 6. Φάρσαλοι. Χαλκὴ τεφροδόχος κάλπις. Κάτωθεν τῆς λαβῆς περωτὴ Νίκη. Ἀπὸ τὰ ὀραιότερα τορνευτικὰ ἔργα τῆς Κορίνθου τοῦ 4ου π.Χ. αἰ. Ἐκ τῶν τελευταίων ἀνασκαφῶν τῆς Φαρσάλου.

