

ται ιδίως ἐν τῷ προσώπῳ καὶ ἐν γένει τῇ τῆς κεφαλῆς ἐπεξεργασία, ἣτις παντάπασι δὲν μειονεκτεῖ τῆς τῶν ἄλλων, ἐν τισὶ δὲ καὶ ἐπιμελεστέρα εἶνε καὶ φυσικωτέρα ἐν τῇ διατυπώσει τῶν ἀνθρωπίνων

χαρακτηριστικῶν. Ἴψος τὸ ἀγάλμα τοῦτο ἔχει ὀλίγον τι ἔλασσον τοῦ φυσικοῦ.

Δεκέμβριος 1887.

Β. ΣΤΑΗΣ

ΑΓΑΛΜΑΤΙΑ ΑΘΗΝΑΣ

ΕΚ ΤΗΣ ΤΩΝ ΑΘΗΝΩΝ ΑΚΡΟΠΟΛΕΩΣ

(Πίν. 7 καὶ 8)

Δημοσιεύομεν ἐνταῦθα ἐν πρώτοις τέσσαρα χαλκᾶ ἀγάλματα Ἀθηνᾶς, ἅτινα εὐρέθησαν ἐπὶ τῆς Ἀκροπόλεως ἐν ταῖς ἀνασκαφαῖς τῶν δύο τελευταίων ἐτῶν. Προέρχονται δὲ πάντα ἐκ τῆς κατὰ τοὺς χρόνους τοῦ Κίμωνος γενομένης ἐπιχώσεως τῆς συνισταμένης ὑπὸ τῶν λειψάνων τῆς ὑπὸ τῶν Περσῶν ἐν ἔτει 480 π. Χ. καταστροφῆς¹ καὶ φέρουσι καὶ ταῦτα πολλαχῶς τὰ τοῦ πυρὸς ἴχνη. Τῶν τριῶν ἐκ τούτων εὐρέθησαν καὶ αἱ χαλκαὶ ἐπίσης πλίνθοι, φέρουσαι ἀναθηματικὰς ἐπιγραφάς, ἃς συνεκδίδομεν ἐνταῦθα κατὰ τὸ πραγματικὸν αὐτῶν μέγεθος². Αἱ μικραὶ ὅμως αὗται βάσεις δὲν ἦσαν ἀρκεταὶ ὅπως βαστάσωσιν ἀσφαλῶς τὰ βαρέα ταῦτα καὶ ἀναμφιβόλως ὀλόχαλκα ἀγάλματα, ἀλλ' ἐνιδρύοντο, ὡς φαίνεται ἐξ ἄλλων παρομοίων³, ἐπὶ λιθίνων βῆθρων καὶ ἐστερεοῦντο διὰ μολύβδου ἀφθόνως ἐπιχρισμένου.

Καὶ τὰ τέσσαρα ἀγάλματα ἔχουσι τὸν τύπον τῆς προμάχου Ἀθηνᾶς καὶ εἰκονίζουσιν αὐτὴν φέρουσαν Αἰγίδα — πλὴν τοῦ ἐν πίν. 8,³ — καὶ ἀπτικὸν κράνος μεθ' ὑψηλοῦ μὲν ἀλλ' ὡς ἐπὶ τὸ πολὺ, ὡς εἰκός, ἀποκεκρουσμένου λόφου καὶ βαδίζουσιν μὲ τὸ ἀριστερὸν σκέλος προτεταμένον, πάλλουσαν δὲ τὸ ὄβρυ διὰ τῆς ὑψωμένης δεξιᾶς καὶ προβάλλουσαν τῇ ἀριστερᾷ τὴν ἀσπίδα· ἀμφότερα τὰ ὅπλα ταῦτα ἦσαν πρόσθετα. Θὰ πραγματευθῶμεν περὶ

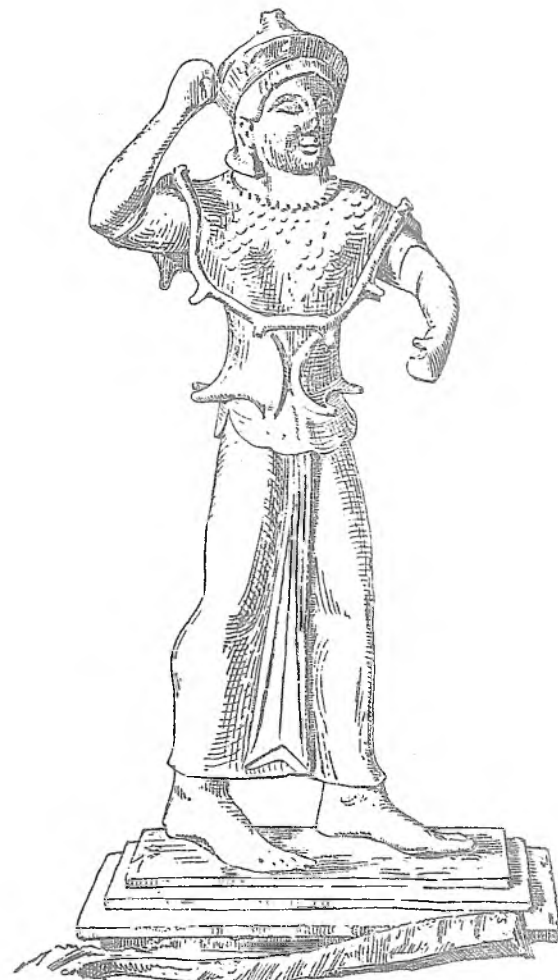
¹ Ἴδε νῦν ἰδίως Mitth. d. arch. Inst. Athen 1886 σ. 162 ἐξ. Dörpfeld. Ῥωμαΐδου-Καβαδία, Μουσεῖα Ἀθηνῶν, σ. 5. Ὁρθῶς περὶ τούτου ἔκρινεν ἦδη πρὸ 50 ἐτῶν ὁ Ross ἐν Arch. Aufsätze I σ. 140 ἐξ.

² Αἱ ἐπιγραφαὶ μέλλουσι νὰ ἐκδοθῶσι καὶ ἐν τῷ προσεχῆτι τεύχει τοῦ C. I. A. IV. [Ἐξεδόθησαν ὑπ' ἀρ. 373, 42. 117. 179].

³ Πρβ. Mitth. d. Inst. Athen 1887 σ. 142 Petersen Wochenschrift für Klass. Philologie. 1887.

τῶν ἀγαλματίων τούτων κατὰ τὴν πιθανὴν αὐτῶν χρονολογικὴν τάξιν.

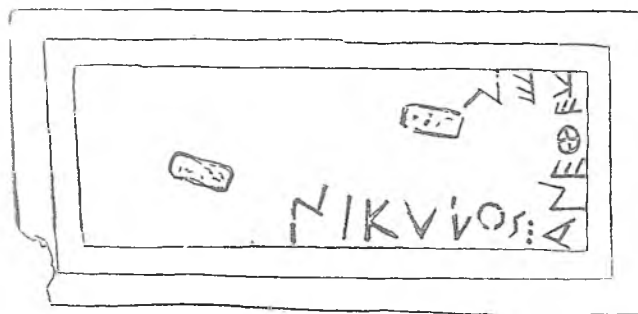
Α. Τὸ ὑπ' ἀριθ. 1 ἐνταῦθα ἀπεικονιζόμενον εὐ-



1

ρέθη πρὸς ἀνατολὰς τοῦ Ἐρεγθεῖου κατὰ τὸ ἔαρ

τοῦ 1887¹. Ὑψος ἔχει 0.155. Ἡ βάσις (ἀριθ. 2) εὐρέθη ὑστερώτερα, ἀνήκει δὲ ἀναμφιβόλως τῷ ἀγαλματίῳ καὶ σώζει δύο ἀποκεκομμένους γόμ-



2

φους, δι' ὧν τὸ ἀγαλμάτιον προσηλοῦτο ἐπ' αὐτῆς. Ἡ πλίνθος αὕτη σύγκειται ἐκ τριῶν λεπτῶν ἐπι-κεκολλημένων πλακῶν, ὧν ὅμως ἡ ἀνωτάτη μό-νον ἦτο δρατὴ· τὰ προεξέχοντα περιθώρια τῶν δύο κατωτέρων ἐκάλυπτεν ὁ μόλυβδος, ὅστις καὶ νῦν ἔτι σώζεται ὀλόκληρος σχεδὸν προσκεκολλημένος ἐπὶ τῆς βάσεως ἀλλ' ἰσχυρῶς κεκαμμένος, μέρος δὲ τούτου δεικνύει ἡ εἰκὼν ὑπ' ἀριθ. 1. Ἡ γραφὴ εἶναι ἐπιεικῶς ἀρχαϊκὴ καὶ δύναται νὰ θεωρηθῇ ἀρκετὰ ἀρχαιότερα τοῦ τέλους τοῦ ἔκτου αἰῶνος. Τὸ ἀγαλ-μάτιον φορεῖ, ὅπως καὶ ἡ καθημένη π. χ. Ἀθηνᾶ τοῦ Ἐνδοίου², μόνον χιτῶνα, ὅστις, ἀνασσευρμέ-νος ὑπὲρ τὴν ζώνην, ὀπισθὲν τε καὶ ἔμπροσθεν, σχηματίζει βαθὺν καὶ κατὰ τὰ ἄκρα δέξυ ἔχοντα τὸ περίγραμμα κόλπον. Συνήθως ἐκλαμβάνεται ὁ κόλπος οὗτος ὡς ἰδιόν τι ἔνδυμα, ἀλλ' ὄχι ὀρ-θῶς, ὡς τοῦτο ἐξ ἄλλων παραδειγμάτων γίνε-ται δῆλον, ἐν οἷς ὁ κόλπος εἶναι πεποικιλμέ-νος, ὡς καὶ τὸ κατώτερον τοῦ χιτῶνος μέρος³. Ἄξιος παρατηρήσεως καὶ καθ' ὅσον ἐγὼ οἶδα κατὰ πρῶτον ἀπαντῶν εἶναι καὶ ὁ τρόπος καθ' ὃν ἐνταῦθα ἡ Ἀθηνᾶ περιβάλλεται τὴν αἰγίδα. Σχῆμα μὲν ἔχει ἡ αἰγὶς τὸ σύνηθες ἀρχαϊκόν, τὸ μακρὸν ὅμως ὀπί-σθιον αὐτῆς μέρος δὲν καταπίπτει ἐλευθέρως ἐξηρ-τημένον, ἀλλ' εἶναι ἀνασσευρμένον πρὸς τὰ ἔμπρὸς κατ' ἀμφότερα τὰ κράσπεδα καὶ εἶναι ἔμπεπορημέ-νον πρὸ τοῦ σώματος, χωρὶς ὅμως νὰ φαίνεται πῶς. Πρὸς τὸν τρόπον τοῦτον τῆς περιβολῆς τῆς αἰ-γίδος ἀνάλογον εὐρίσκόμεν τὸν τρόπον καθ' ὃν ὁ

Ἡρακλῆς καὶ ἄλλαι μορφαὶ ἐν παραστάσεσιν ἀρ-χαϊκαῖς ὡς λ. γ. μορφαὶ τινες ἐπὶ τοῦ ἀγγείου τοῦ Κλιτίου καὶ Ἐργοτίμου περιβάλλονται δορὰς ζῶων¹. Οὕτω καὶ ἐνταῦθα ἡ αἰγὶς φαίνεται ὡς δορὰ—αἰγίδα ἀμφιδάσειαν ὀνομάζει ἤδη αὐτὴν ὁ Ὅμηρος—καὶ ὡς τοιαύτη χαρακτηρίζεται διὰ τοῦ ἐκ φολίδων κόσμου, ὃν ἡ ἀρχαϊκὴ τέχνη οὐ μόνον εἰδικῶς ἐπὶ τῆς αἰγίδος, ἀλλὰ καὶ ἀλλαγῶ τυπι-κῶς μεταχειρίζεται πρὸς παράστασιν οὗλου τριχῶ-ματος². Ἐπὶ τοῦ ὀπισθίου ὅμως μέρους τῆς αἰγί-δος ὁ τεχνίτης ἡμῶν παρέλιπε τὰς φολίδας, οἱ δὲ θύ-σσανοι δὲν ἔχουσιν ἀκόμη τὸ δεδηλωμένον σχῆμα τῶν ὄψεων. Ἡ δεξιὰ χεὶρ εἶναι ἀρχῆθεν προσκεκολλη-μένη τῇ κεφαλῇ, ἡ δ' ἀριστερὰ εἶναι πεπλατυ-σμένη ἐπίτηδες πρὸς προσαρμογὴν τῆς ἀσπίδος, τῆς ὁποίας ὅμως οὐδὲν ἔγνωσ σώζεται ὅπως καὶ παρὰ τῷ ἐν Λονδίῳ ἀγαλματίῳ³. Οἱ πόδες ἰδίως ἐξηλθον λίαν ἄτεχνοι ἐκ τῆς χειρὸς τοῦ τεχνίτου, ὅπως δὰ ἐν γένει ἡ ὅλη ἐργασία τοῦ ἀγαλματίου δὲν εἶναι λεπτή. Οὕτω καὶ οἱ ὀφθαλμοὶ ὡς ἀπλᾶ ἐξογκώματα παρίστανται, ὡς τοῦτο συχνάκις ἀπαντᾷ ἐπὶ πολυ-χρῶμων πλαστικῶν ἔργων. Τὰ δὲ ὄτ' αἰεὶ κατόπιν καὶ οἰονεὶ παρέργως ἐξ αὐτοῦ τοῦ περιθωρίου τοῦ κράνους πεποιημένα· ἡ ὅλη δὲ κεφαλὴ ἐν κατα-γραφῇ ὀρωμένη φαίνεται σφόδρα ἐπίπεδος, ὅπερ μαρτυρεῖ ὅτι ἐξ ἀρχῆς προσωρισμένον ἦν τὸ ἀγαλ-μάτιον νὰ μὴ παρουσιάσῃ ταύτην τὴν ὄψιν εἰς τὸν θεατὴν. Ἐν τούτοις τὸ πρόσωπον δὲν στερεῖται ζωῆς· τὸ ἐπίμηκες ἀλλὰ καὶ εὐσαρκον ἐνταυτῷ ὠοειδὲς αὐτοῦ σχῆμα καὶ τὸ μικρὸν στόμα ἐνθυ-μίζουσι πρὸ παντός ἄλλου τὴν ἐξ Ἐλευσίνος κε-φαλὴν (Ἐφημερίς Ἀρχαιολογικὴ 1883 πίν. 5). Ἡ δὲ κόμη, κατὰ τὰ νῶτα βραχέια οὖσα, δηλοῦ-ται δι' ἀπλῶν εὐθέων ἐγγαράκτων γραμμῶν, αἰτίνας

¹ Πρβ. Beiträge zur Gesch. d. gr. Tracht σ. 72.

² Ἴδε Bullett. dell'Inst. 1887 σ. 103 ἐξ., ὅπου ὠφείλον νὰ παρα-θέσω παραδείγματα, ἐν οἷς ἀναμφιβόλως δοραὶ ζῶων ὁμοίως χαρακτη-ρίζονται, ὡς ἡ χαίτη τοῦ λέοντος Ausgrab. zu Olympia III π. 24 B. Friederichs-Wolters, Berl. Gipsabgüsse ἀρ. 306 Ἐπίσης ἡ ἐξ Ἐφέσου γυναικίαι κεφαλὴ παρὰ Murray, History of gr. sculpt. I σ. 111 φαίνεται τρόπον τινὰ παράλληλον δεῖγμα τῆς τοῦ ἀγαλματίου Sciarra διασκευῆς τῆς κόμης, περὶ ἧς ὁ λόγος ἐν Bullettino. Ὅμοίως παρίσταται ἡ κόμη καὶ ἐν μικρῷ τινι χαλκῷ ἀγαλματίῳ, Τυρ-ρηνικῷ βεβαίως, τοῦ Μουσείου τῆς Νεαπόλεως ὑπ' ἀριθ. 5534. Ἐν-νοεῖται ὅτι δύναται τις καὶ ἄλλα παραδείγματα νὰ παραθέσῃ.

³ Τοῦ το ἀποδεικνύει τὴν ὀρθότητα τῆς ὑπὸ τοῦ Hauser ἐν Jahrb. d. Inst. 1887 σ. 98 ἐξενηχθείσης γνώμης ὅτι ὁ δὴ λεγόμενος ἠνώχλος τοῦ Tux εἶναι ὀπιτοδρόμος καὶ ὅτι τῇ ἀριστερᾷ χεὶρὶ ἔκραται ἀσπίδα.

¹ Περιεγραφή διὰ βραχέων ὑπὸ Petersen ἑ. ἀ. σ. 143.

² Πρβ. Zeitschrift für österr. Gymnas. 1886 σ. 683

³ Π. χ. Ῥωμαίδου, Μουσεία Ἀθηνῶν πίν. V.

κατὰ τὸ μέσον περίπου τοῦ μήκους αὐτῶν διίστανται ἀλλήλων, καὶ περατοῦται ἐπίσης εἰς εὐθείαν γραμμὴν ἀπολήγουσα.

Τὰ τρία ἐπόμενα ἀγαλμάτια ἀνήκουσι τῷ τὰ μάλιστα τῇ ἀρχαίᾳ τέχνῃ συνήθει τύπῳ τῆς προμάχου Ἀθηνᾶς¹, ἐν ἰδίῳ χαρακτηρίζει ἡ στολὴ ἐκείνη, ἣν φέρουσι καὶ τὰ πλεῖστα τῶν ἀρχαίων γυναικείων ἀγαλμάτων, ὁ ἰωνίζων ὀγκλ. πέπλος ὑπὲρ τὸν χιτῶνα². Μεγάλα ἀγάλματα τοῦ τύπου τούτου καθαρῶς ἀρχαίᾳ ἐργασίας δὲν περιεσώθησαν—διότι ἐπὶ τῆς Ἀθηνᾶς τοῦ Αἰγυναίου δυτικῆς ἀετώματος παρατηροῦνται διαφοραὶ τινες—ἔχομεν ὅμως ἀντίτυπα γνησίων ἀρχαίων ἔργων ἐν ὑστερωτέροις χρόνοις πεποιημένα, ὡς τὰ γνωστότατα μὲν ἐκεῖνα ἐν τῇ Villa Albani καὶ Δρέσδῃ³, ὧν ἐκεῖνο μὲν, εἰ καὶ ἀτεχνότερον ἐξεργασμένον, ἀποδίδει ἀρχαιότερον πρωτότυπον καὶ εἶναι πάντως συμφρονότερον πρὸς τοῦτο καὶ πιστότερον αὐτοῦ ἀντίγραφον, κάλλιστον δέ, εἰ καὶ ἐλαχίστης προσοχῆς ἀξιοθὲν, εἶναι τὸ ἐκ Vulci δυστυχῶς μόνον κατὰ τὸ ἥμισυ κάτω μέρος περισωθὲν καὶ ἐν Museo Gregoriano ἐναποτεθειμένον⁴. Ἐξ ἀρχαίων ὅμως χρόνων ἔχομεν ἱκανὸν ἀριθμὸν χαλκῶν ἀγαλμάτων συγγενεστάτων πρὸς τὰ ἡμέτερα⁵, ἐξ ὧν μόνον δύο ἐδημοσιεύθησαν μέχρι τοῦδε, ἀμφότερα δ' ἐξ Ἀθηνῶν· πρῶτον τὸ ἐν ἔτει 1836 ὑπὸ Ross μεσημβρινῶς τοῦ Παρθενῶνος ἐν τῇ Κιμωνείῳ ἐπιχώσει εὐρεθὲν, ὅπερ βραδύτερον περιήλθεν εἰς κτῆσιν τοῦ Oppermann ἐν Παρισίοις⁶, δευτέρον δὲ τὸ ἀνήκον εἰς τὸ Βρετανικὸν Μουσεῖον καὶ ὑπὸ Murray δημοσιευθὲν⁷, ὅπερ ὑπὲρ πᾶν ἄλλο τῇ

¹ Πρβ. νῦν Furtwängler ἐν τῷ τοῦ Roscher μυθολογικῷ Λεξικῷ σ. 692 καὶ ἐξ.

² Τὴν ὀνομασίαν ταύτην προέτεινα ἐν Mitth. d. Inst. 1886 σ. 354. Πρβ. καὶ Ἐφθμ. Ἀρχαιολ. 1886 σ. 131 σημ. 1.

³ Friederichs-Wolters, Berliner Gipsabgüsse αρ 445 καὶ 444. Τοιαῦτα ἐξεπίτηδες ἀντίγραφα πρὸς τοῦτο πεποιημένα δὲν ἔπρεπε νὰ συγγέωνται μετὰ ἔργων τέχνης ἀληθῶς ἀρχαίζουσας, ἔστω καὶ ἂν ἀκόμη δὲν εἶναι ἀπηλλαγμένα μεταβολῶν καὶ προσθηκῶν ἐναντίων τῇ τέχνῃ, καθ' ἣν ἐποιοῦντο.

⁴ Museo Gregor. II¹ πίν. 104, 4 I² πίν. 98, 4. Οὕτε ἐν τῇ εἰκόνι φαίνεται οὔτε ἐν τῷ κειμένῳ ἀναφέρεται ἡ μακρὰ καὶ κάτω κρεμαμένη αἰγίς.

⁵ Bull. dell'Inst. 1864 σ. 78 καὶ ἐξ. Brunn.

⁶ Ross Arch. Aufsätze I πίν. 7 σ. 106. Fröhner Notice de la sculpt. ant. du Louvre σ. 141. Friederichs-Wolters ἀριθ. 108. Ἀπίθανον δὲν εἶναι μετὰ τῶν ἐν τῷ Μουσεῖῳ τῆς Ἀκροπόλεως ἀποκειμένων χαλκῶν πλίνθων νὰ εὐρίσκηται καὶ ἡ πλίνθος τοῦ ἀγάλματος τούτου.

⁷ History of gr. sculpt II πίν. 10 σ. 110.

ἐν Δρέσδῃ Ἀθηνᾶ ὁμοιάζει καὶ τοῦ ὁποίου ἡ κεφαλὴ—εἰ καὶ ἡ ὅλη μορφή ἀρχαίζει—εἶναι τόσον τελείας τέχνης, ὥστε ὁ ἐκδότης ἠθέλησε νὰ τὸ συσχετίσῃ πρὸς τὴν προμάχον τοῦ Φειδίου¹. Δυσκόλως ὅμως ἤθελεν ἐμμεῖναι καὶ σήμερον ἔτι εἰς ταύτην τὴν γνώμην του, ὅπουταν γινώσκωμεν πόσον ἡ τέχνη εἶχεν ἀναπτυχθῆ ἤδη πρὸ τοῦ 480. Νῦν ἂς ἐξετάσωμεν τὰ εἰς τὰ προὔπαρχοντα νεωστὶ προστεθέντα τρία ἀγαλμάτια.

B. Τὸ ὑπ' ἀριθ. 3 παρατιθέμενον ἀγαλμάτιον εὐρέθη δυτικῶς τοῦ Ἐρεχθεῖου ἀρχομένου τοῦ 1886.

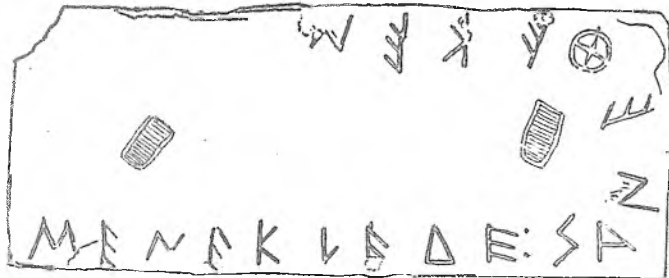


3

Ὑψὸς ἔχει 0.16. Ἡ βᾶσις αὐτοῦ (ἀριθ. 4) εὐρέθη μετὰ ἐν ἔτος καὶ πλέον ἀνατολικῶς τοῦ Ἐρεχθεῖου, ἔχει δὲ σχῆμα ταπεινῆς θήκης καὶ φέρει ἐπὶ ἐκατέρας τῶν μακρῶν πλευρῶν δύο ὀρθογώνια κοιλώματα, εἰς οὐδὲν ἄλλο χρησιμεύοντα ἢ πρὸς ὑποδοχὴν καὶ κατακράτησιν οὕτως εἰπεῖν τοῦ ἐγ-

¹ Ἐπίσης καὶ ὁ Furtwängler θέτει τὸ ἀγαλμάτιον εἰς τὸ 450 ἔτος Ἰδ. Roscher Lexikon d. Myth. σ. 693.

χειομένου μολύβδου, χάριν ασφαλεστέρας τοῦ ἀγάλματος ἐπὶ τοῦ λιθίνου βήθρου ἰδρύσεως. Καὶ ταύτης τῆς πλίνθου ἡ γραφή εἶναι ἐπιεικῶς παλαιά. Ἀνήκει δὲ βεβαίωτατα ἡ πλίνθος αὕτη εἰς τὸ ἀγαλμάτιον,



4

ἂν καὶ σήμερον δὲν ἐναρμόζονται ἀκριβῶς οἱ ὑπὸ τοὺς πόδας τῆς μορφῆς γόμφοι εἰς τοὺς ἐπὶ τῆς πλίνθου τόρμους, διότι ἐβλάβησαν ὑπὸ τοῦ πυρὸς καὶ διότι ὁ ἀριστερὸς πούς εἶναι κεκαμμένος. Ἀλλὰ καὶ ἀλλαγῶν κατὰδὲλος εἶναι ἡ τοῦ πυρὸς ἐπίδρασις, ὅσον ἐπὶ τῶν τῆς αἰγίδος ἐγχαράκτων φολίδων, αἵτινες ἰδίως ἐπὶ τῶν νώτων ἐφθάρησαν πολὺ καὶ ἐπὶ τῆς ῥινός, ἥτις ἐτάκη ἐν μέρει. Τοῦ κράνους ὁ λόφος ἦτο πρόσθετος, ἡ δὲ στεφάνη φέρει πλησίον τῶν ὠτων μικροὺς ἤλους ἐξ ὧν ὁ μέσος εἶναι ἀποτεθραυσμένος. Ἐπὶ τοῦ πήχεως τῆς ἀριστερᾶς χειρὸς σώζεται προσκεκολλημένον, ὡς καὶ ἐπὶ τοῦ ὑπὸ Ross δημοσιευθέντος καὶ τῶν δύο ἐτέρων κατωτέρω μνημονευομένων ἀγαλματίων τὸ ὄχανον τῆς ἀσπίδος, ἡ δὲ ἄκρα χεὶρ κρατεῖ ἀκόμη τεμάχιον κεκαμμένον τοῦ ἐτέρου ὄχανου. Ἡ διάπλασις τῆς ἐσθῆτος εἶναι ἐπιμελής, ἡ δὲ κίνησις πλήρης δράσεως. Κατὰ πάντα ταῦτα ἡ ἡμετέρα Ἀθηνᾶ εἶναι τελειότερα τῆς τοῦ Orpermann, πρὸς τὴν ὁποίαν ἄλλως ὁμοιάζει πλείοτερον τῶν λοιπῶν ἐνταῦθα δημοσιευομένων. Οἱ ὀφθαλμοὶ καὶ ἡ κατὰ τὰ νῶτα κόμη εἶναι ἐγγάρακτοι. Ἡ στρογγυλοειδῆς καὶ εὐσάρκους ἔχουσα τὰς παρειὰς κεφαλή τοῦ ἀγαλματίου ἀνήκει εἰς τὸν τύπον ἐκεῖνον τοῦ ὁποίου τὸ κυριώτατον παράδειγμα εἶναι ἡ Ἀθηνᾶ ἡ ἐκ τοῦ αὐτώματος τοῦ ἐπὶ Πεισιστράτου κτισθέντος ναοῦ τῆς Ἀθηνᾶς¹. Κλίνω δὲ νάποδῶσω εἰς τὸν αὐτὸν τῆς τέχνης τρόπον καὶ τὸ ἡμέτερον ἀγαλμάτιον, τρόπον τέχνης, ὃν δυσκολεύομαι νὰ δεχθῶ ὡς ἀττικόν.

¹ Ἐφημ. Ἀρχ. 1883 πίν. 4 σ. 93 ὑπὸ Φιλίου. Mitth. d. Inst. 1886 σ. 185 ἔφ.

Γ. Τὸ ἐν πίνακι 8 ἀριθ. 3 ἀγαλμάτιον εὐρέθη ἐκεῖ ὅπου καὶ τὸ ὑπὸ στοιχεῖον Β, ὕψος δὲ ἔχει 0.193. Ἐνεκα τῆς ἐλλείψεως τῶν ποδῶν εἶναι ἀδύνατος ἡ μεταξὺ τῶν εὐρεθεισῶν πλίνθων ἀναζήτησις τῆς ἀνηκούσης τῶ ἀγαλματίῳ βάσεως. Ὁ δεξιὸς βραχίον ἰσχυρῶς συντακεῖς ὑπὸ τοῦ πυρὸς ἐκάμφθη, ἡ δ' ἀριστερὰ ἄκρα χεὶρ εἶναι κοίλη ἵνα ἐφαρμόζεται ἐν αὐτῇ τὸ ἕτερον τῆς ἀσπίδος ὄχανον. Ὁ λόφος τοῦ κράνους δὲν ἐχύθη χωριστά, ὡς δεικνύει ἡ κάτω ἄκρα αὐτοῦ, οὕσα προσκεκολλημένη κατὰ τὸ πρὸς τὰ δεξιὰ τῆς ἐπὶ τῶν νώτων κόμης μέρος σύμφωνα πρὸς τὴν τῆς κεφαλῆς κλίσιν. Τὸ ἀγαλμάτιον τοῦτο διαφέρει πολλαχῶς τοῦ ὑπὸ στοιχ. Β καὶ ἄλλων τοῦ αὐτοῦ τύπου. Τὴν ἔλλειψιν τῆς Αἰγίδος ἔχει κοινήν μετὰ τινος ἀγαλματίου ὑπὸ Brunn περιγραφέντος¹. Καὶ ἐν αὐτῇ δὲ τῇ κατὰ τὸν ὠρισμένον τύπον ποιήσει τῆς ἀναβολῆς προσέθηκέ τι ἴδιον ὁ τεχνίτης τοῦ ἡμετέρου ἀγαλματίου· αἱ πτέρυγες λ. γ. τοῦ ἀποπτύγματος τοῦ πέπλου ὑπὸ τὴν ἀριστερὰν μασχάλην χωρίζονται ἀπ' ἀλλήλων ὑπὸ βαθείας αὐλάκος, τὰ ἐξωτερικὰ ὅμως κράσπεδα αὐτῶν εἶναι ἐνεργασμένα καθ' ὅλως τυπικὸν ζητσοειδὲς σχῆμα. Ἐπίσης καθ' ὠρισμένον τυπικὸν σχῆμα εἶναι πεποιημένη καὶ ἡ λοξὴ ταινία, ἣν ὁ πέπλος κατὰ τὸ στήθος ἀπεργάζεται. Τοῦναντίον ἡ κεφαλή, ἣν δυστυχῶς ὁ πίναξ 8 δὲν ἀποδίδει κατὰ πάντα πιστῶς, μαρτυρεῖ καλὴν καὶ ἐπιμελεῖ ἔργασίαν καὶ τύπον λεπτὸν τέχνης ἀνεπτυγμένης. Πρὸς τὴν κεφαλὴν τοῦ ἡμετέρου ἀγαλματίου τὴν μείζονα ὁμοιότητα, ἐξ ὅλων ὅσων ἐνθυμοῦμαι, ἔχει κεφαλή τις Ἀθηνᾶς ἐκ μαρμάρου ὀλίγον τοῦ φυσικοῦ μεγέθους ὕστερουσα, κτῆμα τοῦ Βαρώνου Bagnasco ἐν Ῥώμῃ, ἧς ἅπαν τὸ ἄνω μέρος τοῦ κράνους ἦτο πρόσθετον. Περὶ τῆς κεφαλῆς ταύτης, ἥτις καθ' ὅσον οἶδα εἶναι εἰσέτι ἀνέκδοτος, δὲν δύναμαι ἀσφαλῶς νὰ εἶπω ἐὰν εἶναι ἔργον ἀρχαϊκῆς τέχνης, ἢ ἀπομίμημα ἀρχαικοῦ πρωτοτύπου, οὐχ ἥττον κλίνω νὰ πιστεύσω μᾶλλον τὸ δεύτερον. Γενικὴν τινα ὁμοιότητα τύπου πρὸς τὴν κεφαλὴν ταύτην νομίζω, ὅτι μαρτυροῦσι κεφαλαί τινες ἐκείνων τῶν ἐν Ἀκροπόλει² γυναικείων ἀγαλμάτων, ὅσα φαίνονται ὄντα προϊόντα τῆς τὰ

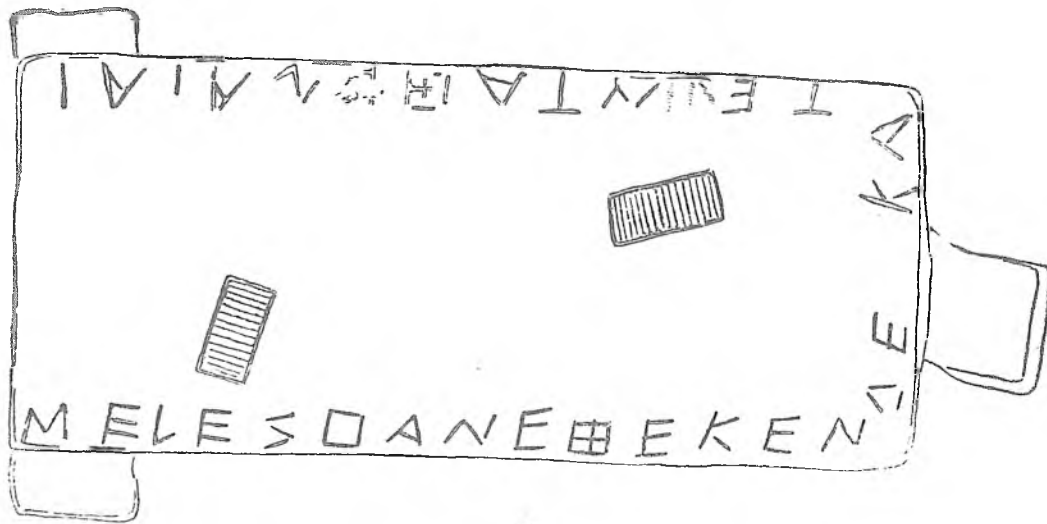
¹ Bull. dell'Inst 1864 σ. 79. Συλλογὴ Meester de Ravestein, ἧς ὁ κατάλογος δὲν περιῆλθεν εἰς ὄψιν μου ἐνταῦθα.

² Πρὸ β. π. γ. Ῥωμαίου Μουσεία Ἀθηνῶν πίν. 2, 3-4, 13.

μάλιστα προκεχωρηκίας τέχνης και τούτου ένεκα κλίνω να δεχθώ ότι και τὸ ήμέτερον ἀγαλμάτιον εκείθεν έχει τήν καταγωγήν, ότι δηλ. είναι και αὐτὸ ἔργον τῆς νησιωτικῆς τέχνης. Καί ἡ διασκευὴ δὲ τῆς κόμης τὰ αὐτὰ μαρμάρινα ἔργα μᾶς ἀναμιμνήσκει. Αἱ κατὰ μόνας πλοκάδες δὲν δηλοῦνται δι' ἐγγαράκτων γραμμῶν, ἀλλὰ διὰ σειρῶν ἐκ μικρῶν ἐγκαρσίων αὐλάκων, αἵτινες φαίνεται νὰ ἦσαν ἐπ' αὐτοῦ ἤδη τοῦ τῆς μήτρας προπλάσματος ἐξεργασμένοι. Οὐδὲ θὰ ἦτο πολὺ τολμηρὸν νὰ δεχθῶμεν, ότι ὁ τρόπος οὗτος τῆς ποιήσεως τῆς κόμης εἶναι ἀπομίμησις τῶν πασιγνώστων ἐκείνων ἐπὶ τῶν μαρμαρίνων ἀγαλμάτων πλοκάμων, οἵτινες φαίνονται ὡσεὶ ζητοειδῶς συγκεκλασμένοι ἐκ χάρτου ταινίας.

Εἶναι ἄρα γε ἐξ ἀρχῆς ὁ τρόπος οὗτος τῆς σχηματοποιήσεως τῆς κόμης τῶν ἰδιαζόντων γνωρισμάτων τῆς νησιωτικοῦνικῆς τέχνης¹; Ἀλλὰ και αὐτὸς ὁ κρωδύλος ἰδιόρρυθμον ἔχει τὸ σχῆμα, βραχύνεται δηλ. πρὸς τὰ κάτω δίκην ἀνεστραμμένης λύρας.

Δ. Μέγιστον και — ἴσως ἐξαιρέσει τοῦ ἐν Λονδίνῳ εὑρισκομένου — κάλλιστον τῶν περὶ ὧν ἐνταῦθα ὁ λόγος εἶναι τὸ ἐν πίνακι 7^ο ἀπεικονιζόμενον. Εὐρέθη τὸν Μάιον τοῦ 1887 ἀνατολικῶς τοῦ Ἐβρεθίου ὑπὸ τὴν κατεδαφισθεῖσαν θόλον². Ὑψος ἔχει 0.288 ἐξ ὧν τὰ 0.062 ἀποτελοῦσι τὸ ὕψος τοῦ προσθέτου λόφου τοῦ κράνους. Τὴν βάσιν (ἀριθμ. 5) ἀνεῦρον μεταξὺ τῶν χαλκωμάτων, ἅπερ πρὸ πολλοῦ ἐκέκτη-



5

το τὸ Μουσεῖον τῆς Ἀκροπόλεως, πότε δὲ και ποῦ αὐτὴ εὐρέθη δὲν δύναμαι δυστυχῶς νὰ ὀρίσω. Εἰ και ἡ ἐπιφάνεια αὐτῆς εἶναι κατὰ τι κεκυρτωμένη, προσαρμόζουσιν οὐδὲν ἤττον οἱ σωζόμενοι γόμοφοι εἰς τοὺς τὸρμους αὐτῆς. Προσηλοῦτο δὲ τὸ ἀγαλμάτιον διὰ περονῶν, αἵτινες ἀμέσως ὑπὸ τὴν πλίνθον ἐνεσφηνοῦντο εἰς τοὺς λοξῶς τετρημένους γόμφοις. Πλειστον δὲ συνεβάλλετο εἰς τὴν στερεότητα και τὸ ότι οἱ γόμοφοι κατὰ μήκος ἰκανῶς διίσταντο ἀλλήλων και ἐν τῇ τεχνικῇ ταύτῃ λεπτομερεία καταφαίνεται ἡ ὑπεροχὴ τοῦ ἔργου τούτου συγκριτικῶς πρὸς τὰ ἀνωτέρω ὑπὸ στοιχεῖα Α και Β. Ἡ πλίνθος ἔχει τρεῖς βραχεῖς πόδας διατεθειμένους ὡς τὰ τρία σκέλη τῶν ἐλληνικῶν τραπεζῶν¹. Οἱ πόδες συν-

¹ Ηρβ. Arch. Zeitung 1884 σ. 179, 1885 σ. 287 Blümner.

δέονται τῇ πλίνθῳ και διὰ μικρῶν κυλινδρικών ῥάβδων, αἵτινες δὲν φαίνονται ἐν τῇ ἀπεικονίσει, και ἐχρησίμευον ἰδίως ἵνα συκρατῶσι τὸν μόλυβδον δι' οὗ ἡ χαλκῆ πλίνθος ἐστερεοῦτο ἐπὶ ἐτέρας μείζονος βάσεως· ἐπὶ ἄλλης δὲ τινος χαλκῆς πλίνθου ἐχούσης ὁμοίους πόδας ἐσώθη προσκεκολλημένος ἔτι ὁ μόλυβδος. Ἡ γραφὴ εἶναι νεωτέρα ἢ τῶν

¹ Βέβαιον νησιωτικὸν παράδειγμα ἔχομεν τὸν ἐκ Νάξου Ἀπόλλωνα ἐν τῇ Arch. Zeitung 1879 πίν. 7, ἔτι δὲ και τὸν συγγενέστατον τούτου ἐκ τοῦ ἐν τῷ Πτόφῳ ναοῦ, Bull. de corr. hell. 1886 πίν. 9 σ. 191 ἐξ. Holleaux. Ἐπίσης και τὸ ἐν Ὀλυμπίᾳ ἀγαλμάτιον νεανίου κατακειμένου, Ausgr. zu Olymp. V πίν. 28, Friederichs-Wollers, Berl. Gipsabgüsse ἀρ. 378 δύναται τις ν' ἀπονεύμῃ εἰς τὴν ἐξ ἀνατολῶν τέχνην. Βεβαίως ὅμως δὲν ἔλλείπουσι και παραδείγματα πελοποννησιακά.

² Ἀπεικονίσθη ἐν τῇ ἐφημερίδι «Ἀκροπολεῖ», περιεγραφή δὲ ὑπὸ Petersen ἐν Mitth. d. Inst. Athen 1887 σ. 142.

ὑπὸ στοιχ. Α καὶ Β, καὶ τοιαύτη ἔμως οὔσα δύναται ν' ἀναχθῆ εἰς τὸν ἕκτον αἰῶνα, χωρὶς ἔμως ἢ χρονολογικῆ αὐτῆ κατάταξις νὰ ἦναι καὶ πάντως ἀναγκαία. Τὸ ἀγαλμάτιον ἀνέθηκε γυνὴ τις: *Μελισσῶ ἀνέθηκεν δεκάτην τ' Ἀθηναίᾳ* τὸ ὄνομα τοῦτο δὲν ἀπαντᾷ ἐν τῷ Λεξικῷ. Ἡ παραδόξως μὴ συνεχῆς θέσις τῶν γραμμῶν τῆς δευτέρας καὶ τρίτης πλευρᾶς καὶ ἄλλαι τινὲς ἐνδείξεις, ὡς τὸ σχῆμα τοῦ τελευταίου Ν, ὅπερ φαίνεται ὡσεὶ ἐκ Λ ποιηθέν, ἀγούσιν ἡμᾶς εἰς τὴν ὑπόθεσιν ὅτι τὸ μέρος τοῦτο τῆς νῦν ἐπιγραφῆς κατέλαβεν ἐκεῖ τὴν θέσιν προγενεστέρως τινος ἀπεξεσμένης· ἀλλὰ δὲν ἠδυνήθη καὶ νὰ πεισθῶ ὅτι ὄντως οὕτως ἔχει τὸ πρᾶγμα.

Τὸ ἀγαλμάτιον διατηρεῖται κάλλιστα. Μετὰ τῆς ἀσπίδος ἀπεκρούσθη καὶ τὸ ἄνω μέρος τοῦ ἐτέρου τῶν ὀφθαλμῶν αὐτῆς· τοῦ δὲ ἐτέρου σώζεται ἔτι καὶ νῦν προσκεκολλημένον τῇ χειρὶ μικρὸν τι λείψανον. Τὸ στήριγμα τοῦ ὑπερφυοῦς λόφου τοῦ κράνους ἔχει, ὡς πολλάκις ἐν τῇ ἀρχαίᾳ τέχνῃ συμβαίνει, σχῆμα λαιμοῦ κύκνου. Ἡ στολὴ τοῦτο ἔχει τὸ ἰδιάζον, ὅτι ὁ χιτῶν εἶναι ὁρατὸς κατὰ τοὺς πόδας ὑπὸ τὸν πέπλον, ὅπως ἐν τῇ τῆς Δρέσδης Ἀθηναίᾳ καὶ τῇ τοῦ Γρηγοριανοῦ Μουσείου καὶ ἰδίως κατὰ κανόνα ἐπὶ ἀρχαϊζόντων ἀναγλύφων, σπανίως δὲ ἐπὶ ἔργων τῆς γνησίας ἀρχαϊκῆς τέχνης¹. Ἡ εὐρεῖα χεῖρις τοῦ ἀριστεροῦ βραχίονος καταπίπτει ἐπὶ τοῦ στήθους καὶ κατακαλύπτει τὴν περὶ τὸ στήθος λοξὴν ἐκείνην ζώνην (πρβ. Γ'). Κατὰ τὸν δεξιὸν βραχίονα δὲν ὑπάρχει χεῖρις, μόνον δὲ ὁ πέπλος, τοῦ ὁποῖου αἱ πτέρυγες κάτωθεν μέχρι που αὐτῆς τῆς μασχάλης συνεβραμμέναι φαίνονται οὔσαι, σχηματίζουσι ἐκεῖ εἶδος τι στενῆς ὀπῆς δι' ἧς ὁ βραχίονας ἐξέρχεται.

Ἡ ἐπίνοια τοῦ ἔργου οὐ μόνον χάριεν ἀλλὰ καὶ ἀληθῆς καλλιτεχνικὸν πνεῦμα μαρτυρεῖ, ἢ ἐργασία ἔμως αὐτοῦ ἠδύνατο κατὰ πολὺ ἐπιμελεστέρα νὰ ἦναι. Γλυφάνου ἐλαχίστη ἐγένετο χρῆσις. Μόνον αἱ φολίδες τῆς αἰγίδος καὶ αἱ τῆς κόμης ἀπλαῖ πυκναὶ γραμμαὶ εἶναι ἐγγάρακτοι. Ἐξ ἄλλου ἐλλείπουσιν ἐν τῷ χιτῶνι αἱ συνήθεις καὶ ἐν αὐτῷ τῷ ὑπὸ στοιχ. Γ. ὑπάρχουσαι κυματοειδεῖς μικραὶ

¹ Ὡς καὶ ὁ Böhlau, *Quaestiones de re vestiaria* σ. 50 ἐν μόνον μέχρι τοῦδε παραδείγμα ἐγίνωσκον τὸ τῆς νύμφης Ἰμέρας ἐπὶ τοῦ παρὰ Gardner, *Types of greek coins* πίν. 2, 18 νομίσματος.

πτυχαί. Ἡ δὲ ἀπὸ τοῦ ἔργου ἐντύπωσις εἶναι, ὅτι τεχνίτης τις οὐκ εὐκαταφρόνητος ἐκ τῆς ἀπαξ συντελεσθείσης μήτρας — τῆς ὁποίας, προκειμένου περὶ τοσοῦτον μικροῦ πράγματος ἠδύνατο νὰ γίνηται συχνὴ χρῆσις — ἐπώλησεν εὐωνα ἀντίτυπα αὐτοῦ, μὴ φροντίσας καὶ νὰ ἐπεξεργασθῆ αὐτὰ ἐπιμελῶς. Ἄμεμπτος δὲν εἶναι καὶ ἡ κεφαλὴ· καὶ ἔμως ἐνορᾷ τις ἐν τῇ μικρᾷ ταύτῃ κεφαλῇ καὶ τοιαύτη οὔση κατὰ τὴν ἐργασίαν λαμπρὸν δείγμα τῆς τὸν ὄριμον ἀρχαϊσμὸν χαρακτηριζούσης ζωῆς καὶ χάριτος. Ἐὰν μὴ ἀπατώμαι, δυνατόν εἶναι ἐκ ταύτης καὶ μόνης νὰ δρίσωμεν τὴν σχολήν, ἐξ ἧς τὸ μικρὸν τοῦτο ἀριστοτέχνημα προῆλθεν. Συγγενέσταται πρὸς τὴν κεφαλὴν τοῦ ἡμετέρου ἀγαλματίου εἰσὶ τινες τῶν κεφαλῶν τῶν ἐν τοῖς Αἰγιναίοις ἀετοῖς ἀγαλμάτων, τῶν μάλιστα ἀνεπτυγμένην τέχνην μαρτυροῦσῶν¹, ἰδίᾳ δὲ ἡ τῆς Ἀθηναῶν τοῦ ἀνατολικοῦ ἀετώματος, ἣν ἐνταῦθα ὑπ' ἀρ. 6 καὶ 8², κατὰ τὴν ἀπεικόνισιν τοῦ Prachon, παραθέτομεν τῇ ἡμετέρᾳ ὑπ' ἀρ. 7 καὶ 9. Τὸ σχῆμα τοῦ κράνους καὶ ἡ τῆς κόμης διάταξις — αὐτὴ δὲ ὅσον ἀφορᾷ τὴν μαρμα-



6



7

ρίνην κεφαλὴν μόνον, ἐννοεῖται, ἐκ τῶν ἰχνῶν τῶν προσθέτων τῆς κόμης μερῶν δῆλη — αἱ ἀναλογίαι τοῦ προσώπου, ἰδίως δὲ τὸ μακρὸν τῆς γένυος καὶ ἐν γένει τὸ σχῆμα τῶν κυρίων μερῶν τοῦ προσώπου συμφωνοῦσι. Καὶ αὐτὴ δὲ ἡ διάθεσις τῆς ψυχῆς, ἣν τὸ στόμα κυρίως ἐκφράζει, δηλοῦται ἐν ἀμφοτέραις ὁμοίως, ἐὰν τις μὴ λάβῃ

¹ Τοῦτων μνημονεύει καὶ ὁ Petersen, *Mitth. d. Inst. Athen* 1887 σ. 143.

² *Annali dell' Inst.* 1873 πίν. PQ. Πρῶ. *Expéd. de Morée* III πίν. 62, 1. Brunn, *Beschreibung der Glyptothek* σ. 93. K. Lange, *Composition der Aigineten* σ. 21 ἐς.

ὕψει τὴν κατὰ μέτωπον εἰκόνα τοῦ Prachon, ἣτις ὡς πρὸς τὴν ἀπόδοσιν ταύτης δὲν εἶναι ἐπιτυχής, ἀλλὰ μᾶλλον τὴν ἐν τῷ αὐτῷ ἔργῳ ἐν καταγραφῇ ἀπεικόνισιν ὡς καὶ τὴν ἐν Expédition de Morée δημοσιευθεῖσαν. Καὶ ἐν τῇ ἀποτυπώσει δὲ



8



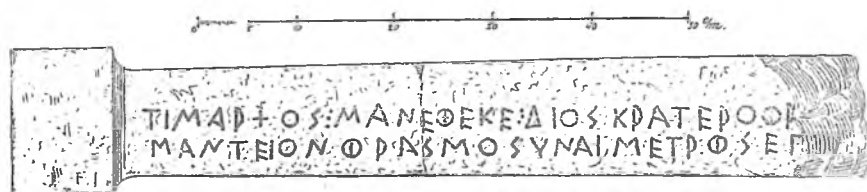
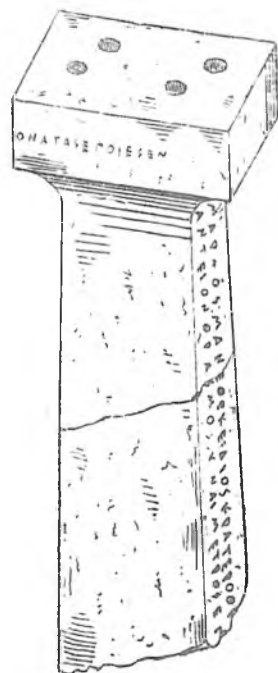
9

τῆς κινήσεως ἢ τοῦ Αἰγιναίου ἀετώματος Ἀθηναῖ συμφωνεῖ καθόλου πρὸς τὴν ἡμετέραν γαλκῆν, πλὴν ὅτι ἐκεῖνη ἐκάλυπτε τὸν ἀριστερὸν βραχίονα οὐχὶ διὰ τῆς ἀσπίδος ἀλλὰ διὰ τῆς αἰγίδος. Ἀκριβῶς ὁμοῦς εἰς τὸν τύπον τοῦ ἡμετέρου ἀγαλματίου

ἀνήκει ἐτέρα τις μόνον ἐκ περιγραφῆς γνωστὴ μικρὰ γαλκῆ Ἀθηναῖ ἐξ Αἰγίνης, ἣτις κατὰ τὸν Brunn¹ μεγίστην ἔχει ὁμοιότητα πρὸς τὴν ὑπὸ Ross δημοσιευθεῖσαν, καὶ τὴν ὁποίαν τούτου ἕνεκα οὐχὶ πολλοὶ τῶν ἀρχαιολογούντων σήμερον θὰ ἦσαν πρόθυμοι νὰ ὑπολάβωσιν ὡς ἐξ Ἀθηναίων ἐπέισακτον εἰς τὴν γείτονα νῆσον. Δὲν ὀκνῶ λοιπὸν νὰ εἶπω ὅτι θεωρῶ καὶ τὸ ἡμέτερον ἀγαλμάτιον, ὡς ἔργον αἰγιναίου τεχνίτου καὶ δὴ καὶ τινος τῶν κορυφαίων τὴν δὲ μικρότητα αὐτοῦ δὲν θὰ ἠδύνατό τις πλέον ν' ἀντιτάξῃ κατὰ τῆς ὑποθέσεως ταύτης, ὡς θὰ ἔπραττεν ἴσως πρότερον, καθόσον γινώσκωμεν νῦν ὅτι καὶ αὐτὸς ὁ Ὀνάτας πρὸ τῆς καταστροφῆς τῆς Ἀκροπόλεως ἐποίησεν ἀνάθημα προωρισμένον ἵνα ἰδρυθῇ ἐν αὐτῇ, τετράποδόν τι, ἴσως κέλητα ὄχι πολὺ μείζονα βεβαίως τοῦ ἡμετέρου ἀγαλματίου. Μαρτύριον δὲ ἡ βάσις τοῦ ἔργου τούτου, ἣτις ἐδημοσιεύθη ἐν τῷ Β' τεύχει τοῦ παρόντος περιοδικοῦ². Ἡ ἐπιγραφή αὕτη καὶ ἡ τοῦ Κάλλωνος ἀποδεικνύουσιν ὅτι ἐκ πλάνης ἐπίστευσάν τινες, ὅτι αἱ Ἀθηναὶ ἀπέστεργον τοὺς τεχνίτας τῆς γείτονος νήσου. Πρὸ τινος δὲ εὐρέθη καὶ γαλκῆ κεφαλὴ, δημοσιευθεῖσα

¹ Bull. dell'Inst. 1864 σ. 78. Ἐν τῇ Συλλογῇ τῶν σχεδισμάτων τοῦ ἐν Ῥώμῃ Γερμ. Ἀρχαιολογικοῦ Ἰνστιτούτου ἀπόκειται ἔτι καὶ σχεδίασμα τοῦ ἀγαλματίου ὑπὸ Geoffroy ποιηθέν.

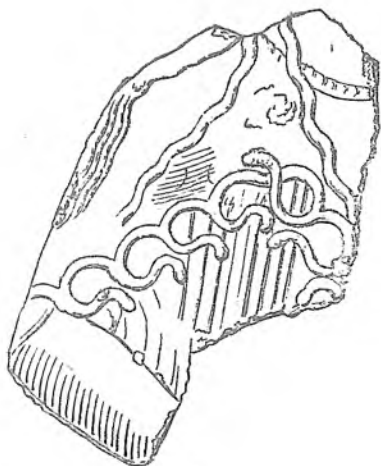
² [Ἐμελλεν νὰ δημοσιευθῇ ἐν τῷ Β' τεύχει, ἀλλὰ μὴ παραδοθέντος τοῦ ἔργου, παρατίθενται ἐνταῦθα μόνον τὰ πρὸς τοῦτο κατασκευασθέντα τότε ἀπεικονίσματα. Ἰδ. νῦν καὶ ἐν C. I. A. IV, 2. σ. 89, 373⁹⁹ δημοσιευθεῖσαν τὴν περὶ ἧς ὁ λόγος βᾶσιν.]



ἐν πίνακι 3 σ. 43 τῆς ἐφημερίδος ταύτης¹, ἀριστούργημα ἀρχαίης τέχνης, ἧς τὸν δεδηλωμένον αἰγίναϊον τύπον καὶ αἰζωηρόταται περὶ τοῦ ἐναντίου διαβεβαιώσεις οὐδαμῶς ἰσχύουσι νὰ ἐπισκοτίσωσι.

Τὰ δύο αἰγίναϊα παραδείγματα τοῦ ἡμετέρου τῆς Ἀθηνᾶς τύπου θὰ ἠδύναντο νὰ παραγάγωσιν ἡμᾶς, ἐπὶ ὑπολάβωμεν τὴν Αἰγίαν ὡς τὴν ἀρχικὴν αὐτοῦ πατρίδα. Ἄλλ' αἰ ἰδιοῤῥυθμίαι, ἅς ἐν τῷ Β καὶ Γ παρατηρήσαμεν, ἀποτρέπουσιν ἡμᾶς ἀπὸ τούτου. Ὅθεν κλίνω μᾶλλον νὰ πιστεύσω ὅτι ἡ πατρίς τοῦ κοινοῦ καὶ θεμελιώδους τύπου ἐν τούτοις ἀνατολικώτερον, ἴσως ἐν τινι τῶν τῆς Ἰωνίας νήσων, ζητητητέα εἶναι, ὁπόθεν καὶ ὁ τύπος τῶν ἐν ἡμερῶν εἰκονιζομένων γυναικῶν τῶν τὴν αὐτὴν περιβεβλημένων στολῆν—ὧν δύο ἐπίσης χαλκᾶ ἀγαλμάτια εὐρέθησαν ἐν Ἀκροπόλει—εἰς Δῆλον Αἰγίαν καὶ Ἀττικὴν ἦλθεν. παρὰ τὴν ἐναντίαν γνώμην ἐκείνων, οἵτινες, ἄνω ποταμῶν χωροῦντες, ὑπολαμβάνουσιν ὅτι αἱ Ἀθῆναι τοῦ ἔκτου αἰῶνος ἐξήσκησαν ὑπέροχον ἐπίδρασιν ἐπὶ τῆς τέχνης τοῦ ἐν ἅπασιν μᾶλλον προηγμένου ἑλληνικοῦ στοιχείου ἐν τῇ Ἀνατολῇ. Ἐν Ἀθήναις ἔμως ἔπρεπε ὁ τύπος οὗτος τῆς θεᾶς νὰ τύχη ἀσμένου ὑποδοχῆς, ἅτε τοῦ γενικοῦ αὐτοῦ σχήματος συμφωνοῦντος πρὸς τὸν τύπον τῆς ἀρχαίας Πολιάδος².

Ε. Παραθέτομεν ἔτι ἐνταῦθα ὑπ' ἀριθ. 10 κατ'



10

ἔμὸν ἀπλοῦν σχεδιάσμα καὶ τὴν εἰκόνα τεμαχίου

¹ Πρὸς. Ρωμαίου Μουσ. Ἀθηνῶν πίν. 15.

² Τὴν ὄχι: νῆαν ταύτην γνώμην ὑπεστήριξα ἐναντίον τῶν ἐν Roscher, Lexikon d. Mythologie σ. 687 ἐστάσεων τοῦ Furtwängler ἀναγγέλλων τὸ ἔργον τοῦτο ἐν Zeitschr. für österr. Gymn. 1886.

ταπεινοῦ χαλκοῦ ἀναγλύφου ἐκ τῶν τῆς Ἀρχ. Ἐταιρίας συλλογῶν (ἀρ. χαλκ. 772, ὕψους 0.11). Ἡ ἐπιφάνεια αὐτοῦ εἶναι ὑπὸ τοῦ χρόνου ἰκανῶς ἐφθαρμένη καὶ πλήρης κηλίδων· πάχος ἔχει μόνον 0.007. Ἀναγνωρίζει τις ἐκ πρώτης ὄψεως λείψανον παραστάσεως Ἀθηνᾶς ἐντελῶς ὁμοίας τῷ ἐν πίν. 4 τῆς Ἐφημερίδος ταύτης δημοσιευθέντι ἀγαλματοειδεῖ ἀναγλύφῳ¹ καὶ ὅθι καὶ κατὰ τὰ μέτρα. Προθύμως μάλιστα ἤθελέ τις δεχθῆ ὅτι ἀμφοτέρα ἐκ τῆς αὐτῆς προῆλθον μήτρας², εἰ μὴ ὑπῆρχον ἐπὶ τοῦ τεμαχίου τούτου μικραὶ τινες διαφοραὶ καὶ ἐπὶ τοῦ ὤμου πλοκαμῖς τις ἐπὶ πλέον. Διπλοῦν τὴν ὄψιν ἦτο ἐπίσης καὶ τὸ ἀντίτυπον τοῦτο· ἐπὶ τῆς ὀπισθίας ἐπιφανείας σώζονται ἔτι καταφανῆ λείψανα τῆς προσκεκολλημένης ποτε ἐτέρας ὄψεως τοῦ ἀγαλματίου. Ἠγοράσθη ὑπὸ τῆς Ἐταιρίας ἐν ἔτει 1877, ἀγνοεῖται δὲ ὁ τόπος τῆς εὐρέσεως αὐτοῦ καὶ οὐδὲν ἄπιθανον νὰ προέρχεται ἐπίσης ἐκ τῆς Ἀκροπόλεως.

Σὺν τοῖς χαλκοῖς τούτοις εὐρήμασι τῶν τελευταίων ὡς τὰ πολλὰ ἀνασκαφῶν ἐκδίδομεν καὶ μαρμαρινὸν ἀγαλμάτιον εὐρεθὲν ἐν ἔτει 1864 κατὰ τὴν πρὸς θεμελίωσιν τοῦ ἐν Ἀκροπόλει Μουσείου γενομένην σκαφήν. Διὰ βραχέων πολλάκις ἐγένετο λόγος περὶ τῆς σπουδαιότητος αὐτοῦ ἐν τῇ ἱστορίᾳ τῆς τέχνης³, ἀλλὰ δὲν ἔτυχε μέχρι τοῦδε τῆς προπούσης μετ' εἰκόνας δημοσιεύσεως, διότι οὔτε φωτογράφημα τι τοῦ Κωνσταντίνου (ἀρ. 42), ὅστις ἀπεικόνισε καὶ τοῦτο ὁμοῦ μετ' ἄλλων γλυπτῶν ἔργων, οὔτε τὸ πρόχειρον σχεδιάσμα, ὅπερ ἐν τῇ πραγματείᾳ μου περὶ ἑλληνικῆς στολῆς παρέθηκα⁴, εἶναι ἄξια τοῦ ὀνόματος. Ἐν τῷ 8^ῳ πίνακι παρέχομεν δύο ὄψεις τοῦ ἀγαλματίου κατὰ τὴν αὐτογραφικὴν λεγομένην μέθοδον ἐξ ἰχνογραφήματος τοῦ Gillieron. Τὸ ἀγαλμάτιον ἔχει ὕψος 0.82 ἐξ ὧν τὰ 0.045 ἀνήκουσι τῇ περιφερικῇ καὶ ἀτελῶς ἐξεργασμένῃ πλίνθῳ,

¹ Ἄς ἐρῆθῃ ἐνταῦθα, ὅτι ἡ δημοσιευθεῖσα λιθογραφικὴ εἰκὼν δὲν ἀποδίδει πιστῶς τὴν κεφαλὴν, ἰδίως δὲ καθιστᾷ ἥττον φαιδρὰν τὴν ἔκφρασιν αὐτῆς.

² Ὁ ἐκδότης ἐν σελ. 31 ἐσφαλμένως θεωρεῖ τὸ ἐν Ἀκροπόλει εὐρεθὲν ὡς σφυρήλατον.

³ Arch. Zeitung 1864 σ. 234* Postolakka. Bull. dell'Inst 1864 σ. 85 Brunn κατὰ τοῦ Decharme καὶ Pervanoglu. Mitth. d. arch. Inst. Athen 1881 σ. 86, 93 σημ. 2 K. Lange. von Sybel, Katalog. ἀρ. 5003. Milchhöfer, Museen Athens σ. 54. Arch. Zeitg. 1880 σ. 213 ἐξ. Schreiber. Roscher, Lexik. d. Mythol. σ. 695, 1720 Furtwängler.

⁴ Beiträge zur Gesch. der gr. Tracht σ. 142 σχ. 47.

ήτις, πλάτος ἔχουσα 0.265, ἐνεσφηνούτο βεβαίως εἰς τὸ βάθρον. Ὁ λίθος, ἐξ οὗ τὸ ἔργον πεποιήται, εἶναι νησιωτικὸν ἀδρόκοκκον καὶ ὑπόφαιον τὴν χροιάν μαρμαρον, οἷον εὔρηται πνταχοῦ καὶ ἐν Πάρῳ καὶ Χίῳ ἀκόμη, καὶ οἰονεὶ τὴν μέσσην μεταξύ τοῦ ὀφθαλμοῦ καὶ τοῦ λευκοῦ κατέχον θέσιν. Τίνα τὰ ἀποκρουσθέντα αὐτοῦ μέρη ἔννοει εὐκόλως ὁ ἀναγνώστης ἐκ τῆς εἰκόνης· κατὰ τὰ λοιπὰ ἢ διατήρησις αὐτοῦ εἶναι ὄχι κακὴ, τοῦ δὲ χρωματισμοῦ πολλαχοῦ διεσώθησαν ἐμφανῆ λείψανα, εἰ καὶ τὸ ἔργον ἐπὶ μακρὸν χρόνον διέμεινεν ἐν ὑπαίθρῳ μέχρις ἀποπερατώσεως τοῦ Μουσείου. Ἡ ἔσω ἐπιφάνεια τῆς αἰγίδος φέρει ζωηρὸν ἐρυθρὸν χρωματισμὸν, ἐπὶ δὲ τῆς ἐξωτερικῆς αὐτῆς ἐπιφανείας ἴχνη μόνον σώζονται, ἰδίως καταφανῆ ἐπὶ τοῦ ἀριστεροῦ ὤμου καὶ τοῦ ἀριστεροῦ μέρους τοῦ στήθους, ὡς δηλοῦ-



ται ἐν τῷ παρατιθεμένῳ ζιγγογραφῆματι εἰς τὸ ἡμισυ τοῦ πραγματικοῦ μεγέθους ποιηθέντι. Τὰ σκιερὰ μέρη δηλοῦσιν ἐπιφάνειαν τοῦ μαρμαρόου διαβεβρωμένην, ἐκεῖ δὲ εἰκάζω ὅτι ἦσαν ἐπιτεθειμένα τὰ μᾶλλον ἐξίτηλα χρώματα, πιθανῶς τὸ ἐρυθρὸν, τούναντίον δὲ διὰ τῶν στερεωτέρων χρωμάτων, τοῦ κυανοῦ ἢ πρασίνου πιθανῶς, φαίνονται ὅτι ἦσαν κεχρωματισμένα ἐκεῖνα τὰ μέρη ὧν καὶ νῦν ἡ ἐπιφάνεια λαμπροτέραν διετήρησε τὴν ὄψιν¹. Αἱ καθέτοι ἐν μέσῳ τῶν φολίδων γραμμὰί εἶναι ἐγγράκτοι. Τὴν αὐτὴν ἐπιμέλειαν, οἷαν ὁ χρωματισμὸς, δεικνύει καὶ ἡ ὄλη ἐργασία τοῦ ἀγαλματίου παρὰ τὸν καταφανῶς ἀκομψὸν τύπον τῆς μορφῆς. Τὰ τῆς ἐσθῆτος κράσπεδα εἶναι ἀρκετὰ βαθέως γεγλυμμένα, ἢ δὲ αἰγίς ἦτο κατ' ἀμφοτέρωθεν τὰ μέρη τῶν νώτων ὡς λεπτή (πάχους 0.01) προεξέχουσα πλάξ εἰργασμένη καὶ κατὰ τὰ ἄκρα τοῦ ὀδοντωτοῦ κράσπεδου τῆς ἔφερε πιθανῶς μεταλλίνους ὄφεις, ἐνηρμοσμένους εἰς ὅπασ πλάτους 0.005.

Ἡ Ἀθηναῖα φέρει χιτῶνα, ὅστις μόνον διὰ τῶν βραχειῶν καὶ στενῶν χειρῶν του κατὰ τοὺς ὤμους

¹ Κηλὶς τις μεγάλη πρασίνου χροῖατος κατὰ τὸ ἐμπροσθεν κάτω μέρος τῆς ἐσθῆτος παρήχθη ἐκ τῆς γειτνιασεως συντεταμμένου μεταλλίνου ἢ τοῦτον φέροντος τὸν χρωματισμὸν ἀντικειμένου.

γίνεται καταφανῆς. Αἱ λεπταὶ ἐκεῖναι πτυχαί, αἱ συνήθως ἀπαντῶσαι ἐπὶ τῶν χειρῶν τῶν ἀρχαϊκῶν ἀγαλμάτων, ἐλλείπουσιν ἐνταῦθα ἐντελῶς, ὡς λ. χ. καὶ ἐπὶ τοῦ ὠραίου ἀγάλματος τοῦ δημοσιευθέντος ἐν τοῖς «Μουσειοῖς τῶν Ἀθηνῶν» πίν. 14. Ἐπὶ δὲ τοῦ χιτῶνος φέρει ἐπίσης τὸν πέπλον, οὐχὶ ὁμοῦς τοιοῦτον, οἷον ἡ ἰωνικὴ τέχνη μετεποίησεν καὶ οἷον εὔρομεν ἔτι αὐτὸν ὑπάρχοντα ἐν τοῖς ἀνωτέρω περιγραφείσι χαλκοῖς ἀγαλματίοις, ἀλλ' ὑπὸ τὸν ὠραῖον ἐλεύθερον τύπον ὃν ὁ Φειδίας ἔδωκε τῷ τῆς Προμάχου Ἀθηναῖς αὐτοῦ καὶ τῷ τῆς Δημνίας καὶ ὃν ἐγὼ ἀλλαχοῦ ὡς κατ' ἐξοχὴν ἀττικὸν τύπον τοῦ τῆς Ἀθηναῖς πέπλου νάποδείξω προσεπάθησα¹. Καὶ ἐν τούτῳ δὲ ἤδη τὸ παρὸν ἀρχαϊκὸν ἔργον φαίνεται ὃν ὁ πρόδρομος τῆς τελείας τέχνης. Ἡ αἰγίς ἔχει μὲν ἀληθῶς ἔτι τὸ ἀρχαϊκὸν σχῆμα, μακροτέρα ὄπισθεν κατὰ τὰ νῶτα καταπίπτουσα, ἀλλὰ τὸ εἰς τὸ τέλος τοῦ παρόντος ἀρθροῦ κατὰ ἐμὸν σχεδιάσμα εἰς τὸ ἡμισυ τοῦ πραγματικοῦ αὐτοῦ μεγέθους εἰκονιζόμενον Γοργόνειον, ὅπερ φέρει αὕτη γεγλυμμένον ἐπὶ τοῦ ὀμαλῶς ἐξέχοντος ἐξαγώνου ἐπιπέδου, δεικνύει τὸν ἐν τῷ μέσῳ ἰστάμενον μέτριον ἐκεῖνον τύπον, τὸν παριστῶντα αὐτὸ ἄνευ τῶν θηριωδῶν ἐκείνων χαρακτηριστικῶν, δι' ὧν εἰκόνιζεν αὐτὸ ἡ ἀρχαϊκὴ τέχνη. Τὸ τοῦ ἡμετέρου ἀγάλματος Γοργόνειον δὲν διαφέρει πολὺ τοῦ ἐπὶ τῶν ἀντιτύπων τῆς Παρθένου Ἀθηναῖς² εἰκονιζομένων. Καὶ ὁμοῦς ὁ τύπος αὐτοῦ οὗτος εἶναι πολὺ ἀρχαιότερος τῆς ὑπὸ τῶν Περσῶν καταστροφῆς, ἀπαντᾷ δὲ, κατ' ὅσον οἶδα, τὸ πρῶτον ἐπὶ τῆς ἀσπίδος τῆς Ἀθηναῖς ἐπὶ πολλῶν τεμαχίων πηλίνων ἀναγλύφων, ἅτινα τὴν θεὰν ἐφ' ἄρματος εἰκονίζουσι. Τούτων ἰκανὸς ἀριθμὸς ἀνευρέθη κατὰ διαφόρους χρόνους ἐν τῇ Κιμωνείῳ ἐπιχώσει· ἀπαντα δὲ εἶναι ἐπὶ τριῶν ἢ τεσσάρων τύπων, διαφερόντων ἀλλήλων μόνον ἐν τισὶ λεπτομερείαις, οἷον ἐν τῇ ὑπάρξει ἢ ἐλλείψει τῆς ἀσπίδος, ἐκτετυπωμένα³. Παράδοξος δὲ εἶναι ἐνταῦθα ἡ ἐπὶ τοῦ μετώπου εὐρεία καὶ ἀβαθὴς αὐλαξ.

Καὶ κατὰ τὴν στάσιν δὲ διαφέρει ἡ ἡμετέρα Ἀθηναῖα τῶν λοιπῶν τοῦ ἀρχαϊκοῦ τύπου καὶ ὡς

¹ Πρβ. Beiträge zur Gesch. der gr. Tracht σ. 141 ἐξ.

² Furtwängler ἐν Roscher, Lexik. d. Mythol. σ. 1719.

³ Δύο τεμάχια ἐδημοσιεύθησαν ὑπὸ Schöne, Griech. Reliefs πίν. 35 ἀρ. 136, 137. Πρβ. Reisch. Mitth. d. Inst. Athen 1887 σ. 129.

πρόδρομος τοῦ Φειδιακοῦ δύναται νὰ θεωρηθῆ. Οὕτε ἐν τῇ ξοανοειδεῖ ἀκαμψία ἴσταται, οὕτε ἐν τῇ πολεμικῇ στάσει τῶν Παλλαδίων, ἀλλ' ἔχει τὸ ἥρεμον ἐκεῖνο καὶ φυσικὸν σχῆμα, ὅπερ καὶ ἐν τῷ καλουμένῳ Ἀπόλλωνι τοῦ ὄμφαλοῦ, ἐπὶ τοῦ ἀγάλματος τοῦ Στεφάνου καὶ ἐπὶ τῶν γλυπτικῶν ἔργων τοῦ ναοῦ τοῦ Διὸς ἐν Ὀλυμπίᾳ παρατηρεῖται καὶ ὅπερ ὡς μετὰ κόπου ἀπόκτημα τῆς ὀλίγον πρὸ τοῦ Φειδίου τέχνης ὑπολαμβάνεται¹. Τὸ σῶμα δὲν στηρίζεται καὶ ἐπὶ τῶν δύο σκελῶν ἐξ ἴσου, ἀλλὰ, καίπερ ἀμφοτέρων πατούντων δι' ὅλου τοῦ ποδὸς τὸ ἔδαφος, τὸ βῆρος τοῦ σώματος φαίνεται ὑποβασταζόμενον ἰδίως ὑπὸ τοῦ ἀριστεροῦ σκέλους, ἐν ᾧ τὸ δεξιὸν εἶναι πως κατὰ τὸ γόνυ πλαγίως κεκαμμένον καὶ κατὰ ταύτην τὴν θέσιν, καὶ πρὸς τὰ ἐμπρὸς κατὰ τι τεθειμένον. Κατὰ τὰ ἰσχία ὅμως οὐδεμίαν κίνησιν ἐκδηλοῦται, καθ' ὅλου δὲ ἢ ἐν τῇ τέχνῃ τότε εἰσαχθεῖσα νέα ἀρχὴ δὲν ἐξεδηλώθη εἰσέτι ἐν τῷ ἡμετέρῳ ἀγάλματι τόσον ἀδέσμευτος ὅσον ἐν τοῖς ἄνω μνημονευθεῖσιν ἔργοις. Ὡς πρὸς τοῦτο δὲ ὁμοιάζει ἡ ἡμετέρα Ἀθηναῖα μᾶλλον τῷ ἐκ τῆς συλλογῆς τοῦ πρίγκηπος Sciarra ἐν Ῥώμῃ πρὸ τινος δημοσιευθέντι γαλκῷ παιδὸς ἀγάλματι², ὅπερ εἶναι ἔργον τῶν ἀρχῶν τοῦ πέμπτου αἰῶνος καὶ πιθανῶς τῆς πελοποννησιακῆς Σχολῆς. Ὑπερέχει δὲ τοῦ ἔργου τούτου τὸ ἡμέτερον ἀγαλμα οὐ μόνον κατὰ τὸ σεμνοπρεπέστερον σχῆμα— ὑπεροχῇ, ἣτις κυρίως δύναται νὰ ἔχη τὸν λόγον τῆς ἐν τῇ διαφορᾷ τοῦ εἰκονιζομένου προσώπου— ἀλλὰ καὶ κατὰ τοῦτο ὅτι ἡ κεφαλὴ δὲν εἶχε τὴν ἀκαμπτὸν ἐκείνην κατ' ἐνώπιον στάσιν, ἀλλ' ἦτο μικρόν τι πρὸς τ' ἀριστερὰ ἐστραμμένη, ὡς τοῦτο δῆλον γίνεται οὐ μόνον ἐκ τῆς θέσεως τῆς σαφέστατα δεδηλωμένης σφαγῆς τοῦ λαιμοῦ, ἀλλὰ καὶ ἀπὸ τῆς κατὰ τὰ νῶτα περισθείσης ἄκρας τοῦ λόφου τοῦ κράνου, ἣτις δὲν κατέχει τὸ μέσον τῆς ἐπὶ τῶν νῶτων κόμης, ἀλλὰ πλησιέστερον πρὸς τὸν δεξιὸν ὦμον ἐπικάθηται.

Καὶ ὡς πρὸς αὐτὴν δὲ τὴν θέσιν τῶν βραχιόνων ἀνάλογα παραδείγματα ὑπάρχουσιν ἐν ἔργοις τοῦ αὐτοῦ τεχνικοῦ κύκλου. Ὅμοιάτατα, τὸν ἕνα βραχίονα μετὰ δράσεως ἐπὶ τοῦ δόρατος ὑψωμένον ἔχων, τὸν δ' ἕτερον ἐπὶ τοῦ ἰσχίου σθεναρῶς ἐπερείδων,

¹ Πρὸς. νῶν Bull. dell'Inst. 1887 σ. 97 ἐξ.

² Bull. dell'Inst. 1887 πίν. IV-V σ. 90 ἐξ.

ἴστατο ὁ Οἰνόμαος ἐν τῷ ἀνατολικῷ ἀετώματι τοῦ ἐν Ὀλυμπίᾳ ναοῦ τοῦ Διός. Ἀλλὰ καὶ κατὰ τοῦτο ὑστερεῖ ἔτι τὸ ἡμέτερον ἀγαλμα, τοῦ τεχνίτου αὐτοῦ μὴ δυνηθέντος νὰ δηλώσῃ τὴν σθεναρὰν τῆς χειρὸς ἐπὶ τοῦ ἰσχίου ἐπέρεισιν, διότι μόνον σχεδὸν διὰ τῶν ἄκρων δακτύλων ψαύει ἡ χεὶρ (καὶ τοῦτο ἰκανῶς ἀδεξίως) τὴν ἐσθῆτα, χεῖρ παχεῖν πρὸς τούτοις οὔσα, ὅπερ ἄτοπον ἐν τοιαύταις τοῦ ἄλλου σώματος ἀναλογίαις.

Ἰδίως ὅμως συγγενὲς τοῖς ἐν Ὀλυμπίᾳ ἔργοις, ὡς τοῦτο ἤδη πρὸ πολλοῦ παρετηρήθη, φαίνεται ἐν τῷ ἡμέτερον ἀγαλμάτιον ὡς πρὸς τὸν τρόπον τῆς ἀναβολῆς. Καὶ δὲν ἀπαντᾷ μὲν ἐν τοῖς ἐξ Ὀλυμπίας ἔργοις ἀκριβῶς ἡ αὐτὴ στολὴ τοῦ ἡμετέρου ἀγαλματίου, οἷαν ἀνωτέρω τὴν περιεγράψαμεν, ἀλλὰ τοῦ ἱματισμοῦ καὶ τούτου καὶ ἐκείνων τὰ κυριώτατον στοιχεῖον εἶναι ὁ ἐκ βαρέως μαλλίνου ὑφάσματος ὄρωικὸς πέπλος, τοῦ ὁποῦ αἱ ἄτεχνοι καὶ στρογγυλῶδεις πτυχαὶ εἶναι γεγλυμμέναι κατὰ τὴν αὐτὴν ἀπέριττον καὶ τὴν καταγωγὴν τῆς ἐκ τῶν σφυρηλάτων ἔργων ἔχουσιν τεχνοτροπίαν, οἷαν ἐνορῶμεν αὐτὴν ἐν τῇ Στερόπῃ, τῇ Ἴπποδαμείᾳ ἢ τῇ Ἐσπερίδι ἐν Ὀλυμπίᾳ¹. Ὅπου δὲ ἡ τοῦ σώματος βαρεῖα μάζα ὑπὸ τὴν ἐσθῆτα ὑποφαίνεται ὡς λ. γ. κατὰ τὴν δεξιὰν κνήμην ἢ τὴν ἀριστερὰν γαστροκνημίαν, τοῦτο οὔτε κατὰ τὸν κατὰ συνθήκην ὑπερβολικὸν τρόπον τῆς ἀρχαϊκῆς νησιωτικῆς τέχνης—τρόπον, παραδεκτὸν γενόμενον καὶ ἐν Ἀθήναις— γίνεται, οὔτε κατὰ τὴν ἰδανικὴν φυσικότητα τῶν γλυφῶν τοῦ Παρθενῶνος, ἀλλὰ περίπου καθ' ἐν τρόπον καὶ ἐν αὐτῇ τῇ φύσει τὸ πρᾶγμα ἀπαντᾷ. Καὶ αὐτὴ δὲ ἡ αἰγίς δὲν προσφύεται στενῶς ἐπὶ τοῦ στήθους καὶ τῶν νῶτων, ὡς ἐν τοῖς ἀρχαιωτέροις ἔργοις, ἀλλὰ καλύπτει μόνον τὰ εὐρέα μὲν, ὅχι ὅμως καὶ ἰκανῶς ἀποστρογγυλωμένα καὶ προεξέχοντα ἀνώτερα τοῦ κορμοῦ μέρη, καταπίπτουσα ὀπίσω κατὰ τὴν ἑαυτῆς φύσιν, ἥτοι ὡς τις βαρεῖα δορά. Καὶ συνελόντι εἰπεῖν ἐλάχιστά εἰσι τὰ ἐπ' αὐτοῦ ἔχνη τὰ ἐνθυμίζοντα ἔτι τὸν ἀρχαϊκὸν τρόπον καὶ μαρτυροῦντα, ὅτι τὸ ἡμέτερον ἀγαλμάτιον ἀρχαιότερόν πως εἶναι, ἢ ὁ γλυπτικὸς κόσμος τοῦ ναοῦ τοῦ Διός. Οὕτω λ. γ. ἐν τοῖς ἀνοικτοῖς κρασπέδοις τοῦ πέπλου κατὰ τὸ δεξιὸν μέρος εἶναι μᾶλλον

¹ Πρὸς. Mitth. d. arch. Inst. Athen 1881 σ. 91 ἐξ. K Lange. Bull. dell'Inst. 1887 σ. 54 ἐξ. καὶ σ. 102 ἐξ.

λον ὄρατὴ ἢ ἐπιτήδευσις καὶ ἢ καθ' ὠρισμένον σχῆμα διάταξις αὐτῶν ἢ ὅπως ἐν τῇ Ἴπποδαμείᾳ καὶ τῇ Ἑσπερίδι, ἰδιαίτατα δὲ φαίνονται αἱ πτυχαί, ἃς ὁ κόλπος τοῦ πέπλου ὑπὲρ τὴν ζώνην σχηματίζει, παραβαλλόμεναι πρὸς τὰς τῆς Στερόπης ἢ τὰς τῆς Ἀθηνᾶς εἴτε τῆς ἐν τῇ μετόπῃ τοῦ Ἀυγείου εἴτε καὶ αὐτῆς ἔτι μόνον τῆς ἐπὶ τοῦ βράχου καθημένης, τυπικαὶ καὶ φυσικότητος ἄμοιροι. Λείψανον ἔτι τοῦ ἀρχαικοῦ κατὰ συνθήκην τρόπου εἶναι ἐν τῷ ἀγαλματίῳ τούτῳ καὶ ἡ ταπεινὴ καὶ ἐκ πυκνῶν κυματοειδῶν αὐλάκων συγκειμένη κατὰ τὰ νῶτα κόμη, οἷα δὲν ἀπαντᾷ πλέον ἐν τοῖς ἐξ Ὀλυμπίας ἔργοις.

Τὸ δὲ συμπέρασμα ἡμῶν εἶναι περίπου τὸδε: Τὸ ἡμέτερον ἀγαλμάτιον εἶναι ἔργον τεχνίτου τοῦ ἐκπνέοντος ἀρχαϊσμοῦ, ὅστις ἀνῆκεν ἢ στενότατα συνεδέετο τῇ Πελοποννησιακῇ σχολῇ, εἰς ἣν δέον ν' ἀποδώσωμεν τὸν γλυπτικὸν κόσμον τοῦ ἐν Ὀλυμπία ναοῦ τοῦ Διός. Ἐάν δέ, ὅπως ἀνωτέρω παρεδέχθημεν, ἐνέδυσσε τὴν θεὰν στολὴν ἰδίως ἀττικὴν, τοῦτο οὐδὲν ἄλλο ἀποδεικνύει ἢ ὅτι εἰργάζετο διὰ τὰς Ἀθῆνας. Διάφορα γνωρίσματα μαρτυροῦσιν ὑπὲρ τῆς γνώμης, ὅτι τὸ ἀγαλμάτιον εἶναι ἐπιεικῶς ἀρχαιότερον ἢ τὰ τοῦ ναοῦ τοῦ Ὀλυμπίου Διός γλυπτικὰ ἔργα. Ὁ χρόνος τῆς ποιήσεως αὐτοῦ δὲν εἶναι ἄρα ὁ περὶ τὸ 460, ὡς φρονεῖ ὁ Furtwängler¹,

¹ Ἴδε Roscher, Lexik. d. Mythol. σ. 695.

ἀλλ' ὁ περὶ τὸ 480 καὶ μάλιστα, ὅπερ πιθανώτερον, ὀλίγον τι πρὸ τῆς καταστροφῆς τῆς Ἀκροπόλεως ὑπὸ τῶν Περσῶν. Διότι κατὰ τὸ ἀνοιγμα τῶν θεμελίων τοῦ ἐν Ἀκροπόλει Μουσείου ἢ σκαφῆ προέβη κατὰ βάθος μέχρι τῆς Κιμωνείου ἐπιχώσεως, ἐν ᾗ φαίνεται ὅτι εὗρέθη μετὰ τοῦ Μοσχοφύρου καὶ τῆς κεφαλῆς τῆς Ἀθηνᾶς τῆς ἐκ τοῦ αετώματος τοῦ ὑπὸ Πεισιστράτου κτισθέντος ναοῦ καὶ τὸ ἡμέτερον ἀγαλμάτιον. Κρίμα ὅτι δὲν ἔχομεν ὠρισμένας εἰδήσεις περὶ τούτου. Ἴσως ἐκ τῶν νέων ἀνασκαφῶν προαχθῆ τι εἰς φῶς τῶν μήπω εὐρεθέντων αὐτοῦ μερῶν καὶ μετὰ τούτου καὶ ἡ βεβαίωσις περὶ τῆς προελεύσεως αὐτοῦ.



Ἐν Ἀθῆναις, Ἰούλιος 1887.

FRANZ STUDNICZKA

ΠΡΟΣΘΗΚΗ

Ἐν σελ. 136 σημ. 2 στ. 9 πρόσθετες: Καὶ ἐν ἀρχαϊκῷ ἀγαλματίῳ Σατύρου ἐκ τῆς ἐν Ἠπειρῷ Ἀπολλωνίας, Bull. de la soc. nat. des antiq. de France 1885 σ. 221.

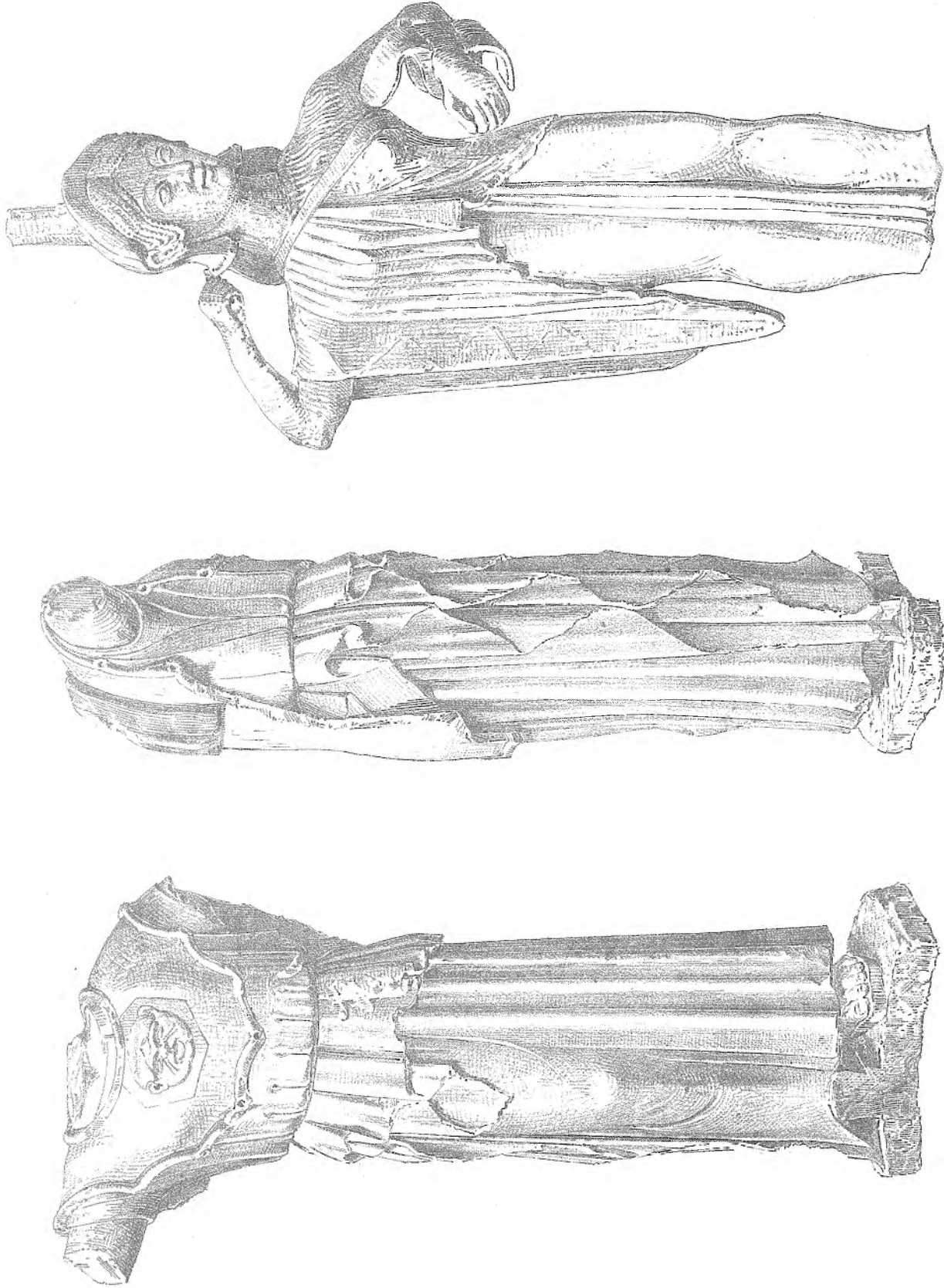
ΠΑΡΟΡΑΜΑ

Σελ. 113 στ. 3 ἀντὶ Σέξστον ἀνάγνωθι Σέξτω καὶ στ. 19 ἀντὶ Σέξτος ἀνάγνωθι Σέξτος.

(Ἐξεδόθη τῇ 20ᾳ Ἀπριλίου 1888.)



ΑΓΑΛΜΑΤΙΟΝ ΑΘΗΝΑΣ ΕΞ ΑΚΡΟΠΟΛΕΩΣ



ΑΓΑΛΜΑΤΙΑ ΑΘΗΝΑΣ ΕΞ ΑΚΡΟΠΟΛΕΩΣ