

nel terreno, la metà inferiore di uno dei grandi pithoi festii di arte orientalizzante, con decorazione in rilievo, qui a tori pascenti (Tav. 355 c), forse una reliquia di tempi passati conservata come oggetto prezioso in un'età di tanto posteriore.

DORO LEVI

*

ΔΥΤΙΚΗ ΚΡΗΤΗ

Α' ΝΟΜΟΣ ΧΑΝΙΩΝ

1. Μουσείον Χανίων

Ἡ κατά τὸ 1961 γενομένη πρόοδος τῶν ἐργασιῶν ἀναστήλωσεως τοῦ μεσαιωνικοῦ ἐνετικοῦ ναοῦ τοῦ Ἁγίου Φραγκίσκου (κατασκευή νέου δαπέδου ἐκ μαρμαρίνων πλακῶν, ὑδροχρωματισμός τῶν τοίχων, διαμόρφωσις θύρας, καὶ παραθύρου τῆς προσόψεως κ.λ.π.) ἐπέτρεψε τὴν κατὰ Δεκέμβριον μεταφορὰν ὀλοκλήρου σχεδὸν τῆς Ἀρχαιολογικῆς Συλλογῆς Χανίων ἐκ τοῦ ὄγρου καὶ ἀκαταλλήλου τεμένους τῆς παραλίας εἰς τὸν ὡς ἄνω ναόν, ὁ ὁποῖος ἀνεστηλώθη, ἵνα ἀκριβῶς χρησιμεύσῃ διὰ τὴν ὀριστικὴν στέγασιν τοῦ Μουσείου Χανίων. Πάντα τὰ ἀγάλματα, αἱ ἐπιτύμβια στήλαι καὶ ἡ ἐνδιαφέρουσα συλλογὴ εἰκονιστικῶν κεφαλῶν εἶχεν ἤδη ἐκτεθῆ λήγοντος τοῦ 1961.

Διὰ τὴν ἀποκατάστασιν τῶν γλυπτῶν κυρίως, ἀλλὰ καὶ ἄλλων πηλίνων καὶ ὑαλίνων ἀντικειμένων, ἀνευρεθέντων κατὰ τὰ τελευταῖα ἔτη, εἰργάσθη ὡς καὶ πέρυσι μετὰ ζήλου ὁ ἀρχιτεχνίτης κ. Ζ. Κανάκης, ὅστις καὶ ἐπεμελήθη τῆς μεταφορᾶς τοῦ ὑπερφυσικοῦ ἀνδριάντος τῆς Ἐλύρου, εἰς τὸν νέον Μουσεῖον. Ἐπίσης εἰργάσθη ὁ ἔκτακτος τεχνίτης Γεώργιος Ἡλιάκης. Τὰ σημαντικώτερα ἐκ τῶν καθαρισθέντων εἰρημάτων τοῦ παρελθόντος ἔτους εἶναι ἀξιόλογος εἰκονιστικὴ κεφαλὴ ἀνδρὸς αὐτοκρατορικῶν χρόνων μετὰ μικροῦ γενείου καὶ κομμώσεως χαρακτηριστικῆς τῶν χρόνων τῶν Φλαβίων (Πί ν. 357α), ἡ ὁμάς πηλίνων καὶ ὑαλίνων ἀγγείων ἑλληνορωμαϊκῶν χρόνων ἐκ Σκλαβοπούλας Σελίνου (Πί ν. 357β, 358α, 359β) ἐκ τῶν ὁποίων ἐν περιέργου σχήματος μετὰ κεκαμμένου λαιμοῦ κ.λ.π.

2. Ἀνασκαφαὶ καὶ περισυλλογὴ ἀρχαιοτήτων

Ἄρκετὰ ὑπῆρξαν καὶ ἐφέτος ἐν Δυτικῇ Κρήτῃ τὰ τυχαῖα εὐρήματα καὶ αἱ βάσει τούτων διενεργηθεῖσαι ἐργασίαι σκαφικῆς ἐρεύνης καὶ περισυλλογῆς. Πρόκειται κατὰ τὸ πλεῖστον περὶ «μυκηναϊκῶν, ἑλληνιστικῶν καὶ ἑλληνορωμαϊκῶν ἀρ-

χαιοτήτων. Οὕτω παρὰ τὸν ναόν τῆς Ἁγίας Κυριακῆς εἰς τὴν παραλίαν τῆς Χαλέρπας¹ ἀνεσκάφησαν ὑπὸ τοῦ Ἐφόρου κ. Ν. Πλάτωνος τέσσαρες τάφοι θαλαμοειδεῖς, μετὰ δρόμων πρὸς βορρᾶν καὶ εἰσόδου κλειομένης διὰ φράγματος λίθων. Οἱ τάφοι ἀπέδωσαν ἀριθμὸν τινα ἀγγείων ΥΜΠΒ χρόνων μεταξύ τῶν ὁποίων καὶ «θήλαστρα» (Πί ν. 358β δεξιὰ).

Εἰς ἐνδιαφέρων θολωτὸς τάφος τῆς αὐτῆς ἐποχῆς ἀνεκαλύφθη παρὰ τὸν Στύλον Ἀποκορώνου² καὶ ἀνεσκάφη ὑπὸ τοῦ Ἐφόρου κ. Ν. Πλάτωνος. Ὁ τάφος σφῆζει τὴν θολωτὴν στέγην σχηματιζομένην ἐκφορικῶς, πλὴν μικροῦ τμήματος καταστραφέντος ὑπὸ χωρικῶν. Ὑπάρχει ἀνακουφιστικὸν ὑπέρθυρον, ἐντὸς τοῦ ὁποίου εὐρέθησαν ἑλληνιστικὰ κύπελλα, μαρτυροῦντα συνέχειαν τῆς λατρείας. Ὁ θάλαμος εὐρέθη συλημένος καὶ ἀπέδωσεν μόνον ὄστρακα ΥΜΠΒ χρόνων.

Εἰς ἄλλον χώρον παρὰ τὸν Στύλον, καλούμενον Ἀζογυρῆς³ διεπιστάθη δι' αὐτονομίας ἡμῶν ἡ ὑπαρξίς οἰκοδομήματος, πιθανῶς ΥΜΠΒ ἐπαύλεως, καὶ ἐπίσης ἐνὸς περιέργου κυκλικοῦ περιβόλου σχηματιζομένου δι' ὀρθίων πλακῶν ἀνεπιβεβαιώτου χρονολογίας. Μία ΥΜΠΒ κύλιξ προήλθεν ἐκ τοῦ χώρου τῆς «Ἐπαύλεως».

Κατὰ τὰς ἐργασίας θεμελιώσεως οἰκίας ἐξωτῶν τειχῶν τῆς ἀρχαίας Ἀπέρπας εὐρέθη τάφος λαξευτὸς ρωμαϊκῶν χρόνων μετ' εἰσόδου κλειομένης διὰ πλακὸς κειμένης κατὰ χώραν. Ὁ τάφος καθαρισθεὶς ὑπὸ τῶν ἐργατῶν καὶ τῆ ἐποπτεία τῆς Ἐπιμελητρίας δ. Στυλ. Παπαδάκη, ἀπέδωκε διάτρητα ρωμαϊκὰ ἀγγεῖα καὶ λύχνους ρωμαϊκοῦς (Πί ν. 358γ). Παρακείμενοι θηκοειδεῖς τάφοι ἀπέδωσαν λύχνους τιναῖς ἑλληνιστικοῦς.

Ἐκ Μεσκληῶν μετεφέρθη ὑφ' ἡμῶν ἐκ τοῦ Δημοτικοῦ Σχολείου, ἐνθα προηγουμένως ἐφυλάσσετο, ἐπιτύμβιος λίθος μετ' ἐπιγραφῆς *ΕΥΚΡΙΝΗΣ ΜΕΓΑΛΟΚΛΕΟΣ* καὶ μικρὰ ἐπιτύμβιος στήλη μετ' ἀναγλύφου μετρίας τέχνης.

Μικρὸς πίθος ΥΜΠΒ χρόνων μετ' ὄχι λίαν συνήθους λευκῆς διακοσμῆσεως «πλοκάμων πολυπόδων» καὶ ταινιῶν ἀνεκαλύφθη τυχαίως ἐντὸς σπηλαιου παρὰ τὸ Μελιτόνι Ἀποκορώνου (Πί ν. 359γ).

Εἰς ψευδόστομος ἀμφορεὺς τῆς αὐτῆς περιόδου μετὰ διακόσμησιν ρόμβων καὶ ἡμικυκλίων εὐρέθη ἐπίσης εἰς θέσιν Χωστῆ παρὰ τὰ Νέα Ροῦματα (Πίν. 358β).

Ὑπὸ ἰδιώτου προσεφέρθη ἀφ' ἑτέρου εἰς τὸ Μουσεῖον, μικρὸς μυκηναϊκὸς «κάνθαρος μετὰ

1. Βλ. καὶ σ. 292 τοῦ παρόντος τόμου τοῦ Α.Δ.

2. Βλ. καὶ σ. 293 » » » » »

3. Βλ. καὶ σ. 293-4 » » » » »

στιλπνοῦ γανώματος (Πί ν. 358β, ἀριστερά) προερχόμενος ἀσφαλθὸς ἐκ χώρου παρὰ τὴν Ἁ γ ί α ν Τριάδα Ἀκρωτηρίου, ὅπου πρὸ ἐτῶν εἶχεν ἀνακαλυφθῆ ὁμάς συγχρόνων ἀγγείων.

Ἐκ Χανίων προήλθεν εἰς συνήτης ρωμαϊκὸς δξυπύθμενος ἀμφορεύς.

Ὁμάς ἐκ δύο πηλίνων καὶ ἐνὸς ὑαλίνου ἀγγείου (ἐκ καστανῆς ὑάλου μετὰ στολιδώσεων παρὰ τὰ χεῖλη) εὐρέθη εἰς Κ ά ν τ α ν ο ν.

Αὐτόθι κατεσχέθησαν ὑπὸ τῶν ἀστυνομικῶν ἀρχῶν δεκατέσσερα νομίσματα, ἀργυρᾶ κατὰ τὸ πλεῖστον, ἐπὶ ἰδιώτου.

Κατὰ τὰς ἐργασίας θεμελιώσεως ναοῦ εἰς θέσιν Μ α ζ α λ ῆ Χ α ν ί ω ν εὐρέθησαν δύο τάφοι κεραμοσκεπεῖς ἀποδώσαντες σειρὰν εἰδωλίων καὶ συνήθη ἐρυθρόγραμμα ληκύθια μετ' ἀνθεμίων Δ' π.Χ. αἰῶνος (Πί ν. 359α).

Εἰς θέσιν Ἀμμοῦτσες παρὰ τὴν Ἁ γ ί α ν Τριάδα Ἀκρωτηρίου, εἰς ἀμμάδη στρώματα ἐκτεινόμενα νοτίας τῆς κοίτης, χειμάρρου ρέοντος διὰ μέσου μικρᾶς φάραγγος ἐκ τῶν παρακειμένων ὑψωμάτων, ἐξετελέσθη αὐτοψία τοῦ χώρου, ἐνθα πρὸ ἐτῶν εἶχον ἀνευρεθῆ συντρίμματα κεραμεικῆς κατὰ γενομένην δι' ἀνασκαφῆς ἀμμοληψίαν. Περισυνελέγησαν τεμάχια πίθων προφανῶς ταφικῶν (ὡς ἐξάγεται ἐκ τῆς ἀνευρέσεως ὀστῶν), οἵτινες διεκοσμοῦντο δι' ἀναγλύφου μιμήσεως σχοινίων καὶ κλάδων. Προφανῶς οἱ πίθοι ἐτοποθετοῦντο ἐντὸς τῆς ἄμμου ὡς εἰς τὸ νεκροταφεῖον Παχυάμμου. Τὸ εἶρημα ἀνήκει εἰς ΜΜΙΙΙ – ΥΜΙ χρόνους, εἶναι ἰδιαιτέρως ἐνδιαφέρον, λόγῳ τῆς σπανιότητος ἀντικειμένων παλαιότερων τῶν « μετανакτορικῶν » χρόνων ἐν τῇ περιοχῇ Χανίων. Ὑπὸ τῆς Ἐπιμελητρίας δ. Στ. Παπαδάκη ἐγένετο ἐπίσης αὐτοψία τριῶν θηκοειδῶν τάφων πιθανῶς ἑλληνιστικῶν ἐλθόντων τυχαίως εἰς φῶς ἐντὸς τοῦ χωρίου Δ ρ α π α ν τ ᾶ ς, λείψανα δὲ ρωμαϊκῶν κτηρίων διεπιστῶθησαν εἰς ἀπόστασιν 1/4 τῆς ὥρας ἔξω τοῦ ἰδίου χωρίου. Ἐν δωρικὸν κιονόκρανον μετεφέρθη ἐντεῦθεν εἰς τὸ Μουσεῖον Χανίων.

Παρὰ τὰ Φ α λ ε ν ι α ν ᾶ ἤλθον εἰς φῶς ἐξ πῆλιναι ἑλλειψοειδεῖς θῆκαι, πιθανῶς δι' ἀποθήκευσιν σιτηρῶν ἢ ὑγρῶν προϊόντων, τοποθετημέναι ὑπὸ τὸ δάπεδον δωματίου ἑφοδομημένου διὰ ὀπτοπλίνθων καὶ λίθων, ρωμαϊκῶν χρόνων.

ΝΟΜΟΣ ΡΕΘΥΜΝΗΣ

1. Μουσεῖον Ρεθύμνης

Τῇ ἐποπτεία τῆς Ἐπιμελητρίας δ. Στυλ. Παπαδάκη ἐξετελέσθησαν ἐργασίαι διαμορφώσεως τοῦ χώρου τοῦ Μουσεῖου Ρεθύμνης τοῦ στεγαζο-

μένου ἐντὸς τῆς Ἐνετικῆς Λέσχης. Κατεσκευάσθη πλακόστρωτον δάπεδον εἰς τὸ ἀνατολικῶς τοῦ κτηρίου μικρὸν προαύλιον, τὸ ὅποιον παρέμεινεν ἀδιαμόρφωτον ἀπὸ τῆς κατεδαφίσεως τῶν αὐτόθι ἰδιωτικῶν προσκτισμάτων, διεμορφώθη τὸ πεζοδρόμιον κατὰ τὴν βορειαν πλευρὰν καὶ κατεσκευάσθη κλίμαξ μαρμαρίνη, ὃ δὲ ἀγορασθεῖς χώρος δυτικῶς τοῦ Μουσεῖου περιεφράχθη διὰ χαμηλοῦ τείχιου καὶ κιγκλιδώματος καὶ ἐχρησιμοποιήθη ὡς χώρος ἀποθηκείσεως ὀγκωδῶν μεσαιωνικῶν γλυπτῶν. Ἐγένετο ἐπίσης ἐργασίαι ἐπισκευῆς καὶ ἀντικαταστάσεως ἐφθαρμένων παρολίθων τῶν ἐξωτερικῶν τοίχων τοῦ μνημείου καὶ διαμόρφωσις τῶν « ποδιῶν » τῶν ἀνατολικῶν κιγκλιδωτῶν παραθύρων.

2. Περισυλλογὴ ἀρχαιοτήτων

Ἐν λίαν ἐνδιαφέρον εἰδῶλιον « μετανакτορικῶν » χρόνων ἀνήκον εἰς τὸν τύπον τῆς « θεᾶς μεθ' ὑψωμένων τῶν χειρῶν », τὸ ὅποιον εἶχεν εὐρεθῆ πρὸ ἐτῶν παρὰ τὰ Σ α χ τ ο ὕ ρ ι α Ρεθύμνης εἰς θέσιν Ἁ γ ί ο ς Ἰ ω ἄ ν ν η ς παρεδόθη νῦν ὑπὸ τοῦ εὐρόντος εἰς τὸ Μουσεῖον Ρεθύμνης. Τοῦτο δὲν ἔχει εἰσέτι συγκολληθῆ.

Παρὰ τὴν Ἁ ξ ὶ ὄ ν, ἔξω τοῦ χωρίου καὶ πλησιέστατα τῆς δημοσίας ὁδοῦ, ἀνευρέθησαν χαλκᾶ τινὰ ἐπίχρυσα κοσμήματα ρωμαϊκῶν χρόνων. Συγκεκριμένως ἀνευρέθη ἐν διάδημα πορπούμενον ἑκατέρωθεν κεντρικοῦ τμήματος φέρον ἐνθῆτους ὑάλους ἑλλειψοειδεῖς ἢ καρδιοσχήμους, καὶ δύο ἐνώτια μετ' ἐξαρτημάτων εἰς σχῆμα ἀγγείου. Ὁμοῦ εὐρέθησαν δύο χρυσοὶ ρόδακες.

Ὑπὸ ἰδιωτῶν κατοίκων Ἁξοῦ παρεδόθησαν καὶ κατετέθησαν εἰς τὸ Μουσεῖον Ρεθύμνης πώρινον ἀνάγλυφον Γοργόνειον, διάστ. 35 X 24 ἐκ. ἀρχαϊκῶν χρόνων, τρίπλευρον πώρινον τεμάχιον μετ' ἀναγλύφων παραστάσεων χορευτριῶν, μία τεφροδόχος κάλπη καὶ πέντε ἀρύβαλλοι γεωμετρικῶν χρόνων, δύο νεολιθικοὶ πελέκεις, δύο ἀργυρᾶ νομίσματα Κορίνθου καὶ Ρόδου καὶ δύο χαλκᾶ ἐργαλεῖα.

Ἄλλὰ τὸ λαμπρότερον τῶν νέων ἐξ Ἁξοῦ ἀποκτημάτων, παραδοθῆν ἐπὸ τοῦ κ. Ἄριστ. Πατελάρου, εἶναι πηλίνη κεφαλὴ γυναικῶς φυσικοῦ μεγέθους ἀρχαϊκῶν χρόνων. Ἡ κεφαλὴ ἔχει ἀποκρουσθῆ τὴν ρίνα καὶ τὸν πάγωννα, ἔφερε δὲ στεφάνην ἀνωθεν τριπλῆς σειρᾶς σχηματικῶς δηλουμένων βοστρύχων. Εἰς τὸ ἀριστερὸν οὖς φέρε ἐνώτιον. Ἡ κεφαλὴ δὲν ἔχει ἀκόμη καθαρισθῆ.

Ἐξ Ἀργυρουπόλεως παρεδόθη, κατόπιν ἐνεργειῶν τοῦ ἐκτ. Ἐπιμελητοῦ κ. Χρ. Μακρῆ, μαρμαρίνη γυναικεῖα κεφαλὴ ρωμαϊκῶν χρόνων.

Δι' ενεργειῶν τοῦ αὐτοῦ κατετέθη εἰς τὸ Μουσείον Ρεθύμνης ἐξ ἸΑδελφείας εἰς διπλοῦς χαλκοῦς μινωικὸς πέλεκυς, τοῦ ὁποῖου ὡς προέλευσις φέρεται ἡ Ἐλεύθερα, ἐκ δὲ Καστρὶ Ἁγίου Μάμαντος Μυλοποτάμου ἐν πηλινὸν ὁμοίωμα ζωδίου (χοίρου) πιθανῶς μετανακτορικῶν χρόνων.

ΣΤΥΛΙΑΝΟΣ ΑΛΕΞΙΟΥ

*

ΑΡΧΑΙΟΤΗΤΕΣ ΔΩΔΕΚΑΝΗΣΟΥ

ΑΝΑΣΚΑΦΙΚΑΙ ΕΡΓΑΣΙΑΙ ΕΙΣ ΤΗΝ ΠΟΛΙΝ ΤΗΣ ΡΟΔΟΥ

Εισαγωγικά: Κατὰ τὸ 1961 συνεχίσθησαν ὑπὸ τὴν ἐποπτείαν τοῦ Διευθυντοῦ Ἀρχαιοτήτων κ. Ι. Κοντῆ αἱ ἀνασκαφαὶ τῆς πόλεως Ρόδου. Τὰς ἀνασκαφὰς ἐξετέλεσεν ὁ Ἐπιμελητὴς Ἀρχαιοτήτων κ. Γρηγόριος Κωνσταντινόπουλος, βοηθούμενος ὑπὸ τῆς Ἐπιμελητρίδος Ἀρχαιοτήτων δ. Μυρτάλης Ἀχειμάστου καὶ τῆς ἀρχαιολόγου δ. Αἰκατερίνης Κώστογλου.

Αἱ ὑποχρεωτικῶς, ὡς ἐκ τοῦ παρατηρουμένου ἐν Ρόδῳ οἰκοδομικοῦ ὄργανοῦ, ἐκτελούμεναι ἀνασκαφαὶ περιορίσθησαν καὶ πάλιν εἰς τὴν ἐξερευνησιν τῶν μελλόντων νὰ οἰκοδομηθῶν οἰκοπέδων τῆς σημερινῆς πόλεως, ἥτις ἐκτεινομένη ὁσημέραι καὶ πέραν τῶν ὁρίων τῆς ἀρχαίας πόλεως, ἤρχισεν ἤδη καταλαμβάνουσα καὶ μέρος τῆς περιοχῆς τῆς ἀρχαίας νεκροπόλεως.

Βόρειος περιοχὴ τῆς Πόλεως

Ἡ σύγχρονος ἐκτέλεσις ἀνασκαφῆς ἐντὸς τριῶν συνεχομένων οἰκοπέδων ἰδιοκτησίας Ἐμπορικοῦ Ἐπιμελητηρίου – Μόσχου καὶ Βογιατζῆ, παρὰ τὰς ὁδοὺς Ἐθελοντῶν Δωδεκανησιῶν καὶ Βασιλίσσης Σοφίας, παρέσχε μίαν ἐξαιρετικὴν εὐκαιρίαν μελέτης τῶν ἐκεῖ ἀποκαλυφθεισῶν τριῶν διασταυρουμένων ἀρχαίων ὁδῶν ὡς καὶ τῶν ἀποκαλυφθέντων λειψάνων κλασσικῶν, ὕστεροκλασσικῶν, ἑλληνιστικῶν καὶ ρωμαϊκῶν οἰκοδομημάτων (Πίν. 360).

Ἐκ τῶν ὁδῶν τούτων ἡ ὑπὸ τὸ σῆμα Ρ39α, πλάτους 5,30 περίπου μέτρων, κατευθύνσεως ἀπὸ νότου πρὸς βορρᾶν, εἶχεν ἀποκαλυφθῆ καὶ νοτιώτερον κατὰ τὰς προηγουμένας ἀνασκαφικὰς περιόδους. Κατὰ μήκος τῆς ὁδοῦ ταύτης καὶ περὶ τὸ μέσον τοῦ πλάτους τῆς ὑπάρχει ὑπόνομος κεκαλυμμένος διὰ ζευγῶν κεκλιμένων καὶ ἀντρεϊδομένων πλακῶν. Κατὰ τὸ βορειότερον τμήμα ὁ ὑπόνομος οὗτος κάμπτεται πρὸς ἀνατολὰς ἀκολουθῶν τὴν κατευθύνσιν τῆς δευτέρας ἀποκαλυφθείσης ἐνταῦθα καθέτου πρὸς τὴν Ρ39α ὁδοῦ, ἥτις ἐσημειώθη ὑπὸ τὸ σῆμα Ρ2β. Εἰς τὸ τμήμα

τοῦτο ὁ ὑπόνομος καλύπτεται δι' ὀριζοντίων πλακῶν. Τὸ πλάτος τῆς ὁδοῦ Ρ2β εἶναι μόλις 2,70 μ., ἐνῶ τὸ πλάτος τῆς 35 μ. περίπου νοτιώτερον ἀποκαλυφθείσης, γνωστῆς ἐκ παλαιότερας ἀνασκαφῆς ὁδοῦ Ρ3, εἶναι 8,70μ. Ὡς ἐκ τούτου ἡ ὁδὸς Ρ3 εἶναι «πλατεῖα».

Ἐντὸς τῆς ὁδοῦ Ρ3 ἀπεκαλύφθη ὑπόνομος ἀρίστης κατασκευῆς πλάτους 2 μ. κατεσκευασμένος διὰ μεγάλων πωροπλίνθων καὶ χρονολογούμενος κατὰ πᾶσαν πιθανότητα ἐντὸς τοῦ 4 π.Χ. αἰῶνος.

Ὁ τρόπος τῆς καλύψεως τοῦ τόσον πλατέος ὑπονόμου εἰς οὐδὲν σημεῖον τῆς ἀνασκαφῆς διεπιστώθη.

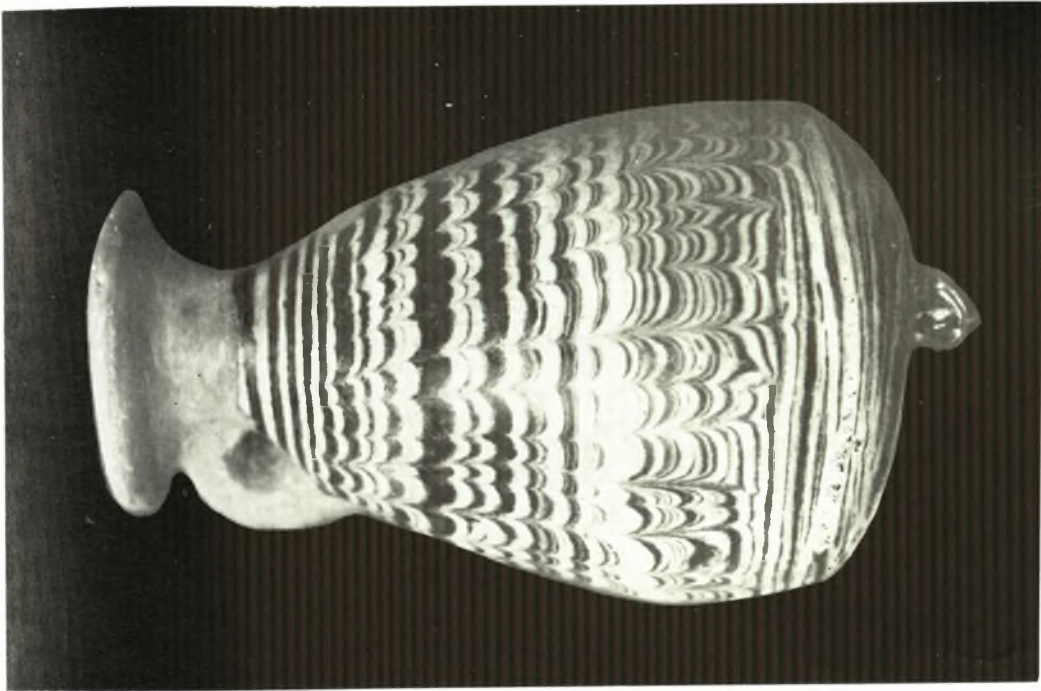
Κατὰ τὸ ἀνατολικὸν χεῖλος καὶ καθ' ὅλον τὸ μεταξὺ τῶν ὁδῶν Ρ3 καὶ Ρ2β μήκος τῆς ὁδοῦ Ρ39α ἀπεκαλύφθη τοίχος μετὰ ἐκατέρωθεν δύο γωνίων δημοσίας πιθανῶς οἰκοδομῆς, ἀνηκούσης εἰς τὴν πρώτην, τὴν κλασσικὴν περίοδον τῆς πόλεως. Ἐκ τῆς ἀρχαίας οἰκοδομῆς δὲν κατέστη δυνατὴ εἰμὴ μόνον ἐν μικρὸν τμήμα νὰ ἀποκαλυφθῆ μεταξὺ τῆς ἀρχαίας ὁδοῦ Ρ39α καὶ τῆς σημερινῆς ὁδοῦ Ἐθελοντῶν Δωδεκανησιῶν, ὑπὸ τὴν ὁποίαν συνεχίζετο ἡ οἰκοδομῆ. Ὡς ἐκ τούτου δὲν διεσαφηνίσθη οὔτε τὸ ἀκριβὲς σχῆμα οὔτε ὁ προορισμὸς τῆς οἰκοδομῆς.

Κατὰ τὸ δυτικὸν χεῖλος τῆς ὁδοῦ Ρ39α ἀπεκαλύφθησαν λείψανα Ἑλληνιστικῶν καὶ Ρωμαϊκῶν κτισμάτων, εἰς τὰ βαθύτερα δὲ στρώματα, τὰ ἀντιστοιχοῦντα εἰς τὴν παλαιότεραν περίοδον τῆς πόλεως, εὐρέθησαν πολλὰ κλασσικὰ μελαμβραφῆ ὄστρακα.

Ἡ μέχρι σήμερον μελέτη τοῦ πολεοδομικοῦ προβλήματος τῆς Ρόδου ἤγαγεν εἰς τὸ συμπέρασμα ὅτι ἡ ρυμοτόμησις τῆς πόλεως ἐβασίσθη ἐπὶ προηγηθείσης διαιρέσεως τοῦ ὅλου χώρου εἰς στάδια καὶ ὑποδιαιρέσεις τοῦ σταδίου (Ἰ. Κοντῆ «ἡ διαίρεσις τῶν Θουρίων» ΑΕ 1956, σ. 110), ὡς ἐπίσης καὶ ὅτι ἡ συχνὴ ἐμφάνισις τῆς ἑκατονταποδίας (33 μ. περίπου) παρέχει βάσιν ὑποθέσεως, ὅτι ἀρχικῶς τὸ κανονικὸν πλάτος τῶν οἰκοδομικῶν τετραγώνων ἦτο μία ἑκατονταποδία (Ἐ.ά. σ. 110).

Ἡ ἀνεύρεσις κατὰ τὴν παροῦσαν ἀνασκαφὴν ὁδῶν ἀπεχουσῶν ἀπ' ἀλλήλων ἑκατὸν περίπου πόδας ὡς αἱ Ρ3 καὶ Ρ2β καὶ μάλιστα παρὰ οἰκοδομὴν χρονολογούμενην εἰς τοὺς κλασσικῶς χρόνους ἐπιβεβαίωσι τὴν ὑπόθεσιν ταύτην. Τὸ πλάτος τοῦτο τῶν οἰκοδομικῶν τετραγώνων ἀπὸ τῆς Ἑλληνιστικῆς ἐποχῆς καὶ ἐντεῦθεν φαίνεται ὅτι κατηργήθη κατὰ μέγα μέρος πρὸς οἰκοδομησὶν πλατυτέρων καὶ ἐμφαντικωτέρων κτηρίων.

Εἰς τὸ βορειότερον τῆς ὡς ἄνω ἀνασκαφῆς



Χανιά: α. Εικονιστική κεφαλή άνδρός, ρωμαϊκών χρόνων, εκ Κυδωνίας. β. Ύψιλον αγγείον εκ Σκλαβοπούλας



ΣΤΥΛ. ΑΛΕΞΙΟΥ



Δ. Κρήτη. α. Κεραμική ἐκ τῶν ρωμαϊκῶν τάφων Σκλαβοπούλας, β. ΥΜ ΙΙΙ ἀγγεῖα ἐξ Ἀκρωτηρίου, Νέων Ρουμάνων καὶ Χαλέπας Χανίων. γ. Ἀγγεῖα καὶ λύχνοι ἐκ τοῦ ρωμαϊκοῦ λαξευτοῦ τάφου Ἀπτέρας



Δ. Κρήτη. Χανιά : α. Ειδώλιον και ληκύθια Δ' π. Χ. αι. εκ Μαζαλη. β. Ύέλινον άγγειον εκ Σκλαβοπούλας, γ. ΥΜ Η άγγειον εκ τοϋ σπηλαιου τοϋ Μελιδονίου