

προέβημεν εἰς τὴν διάνοιξιν τοῦ μεγάλου τριλόβου παραθύρου τῆς νοτίας πλευρᾶς, τὸ ὅποιον εἶχε κατὰ καιροῦς φραχθῆ καὶ τελειῶς παραμορφωθῆ, ὡς ἡ παρατιθεμένη εἰκὼν (Πί ν. 346 α) δεικνύει. Οἱ κιονίσκοι τοῦ παλαιοῦ παραθύρου, εὐρέθησαν ἐντειχισμένοι ἐντὸς τῆς νεωτέρας τοιχοποιίας, δι' ἧς ἐφράχθη τὸ παράθυρον, οὕτω δ' ἡ ἀναστήλασις τοῦ μεγάλου τούτου παραθύρου ἀπέβη ἀπολύτως ἀσφαλῆς. Ὁμοία ἐργασία ἀναστηλώσεως ἐγένετο καὶ εἰς τὸ κάτωθεν τοῦ τριλόβου πεντάλοβον ἄνοιγμα τοῦ νοτίου σκέλους.

Σοβαρωτέρα ἐργασία στερεώσεως ἐγένετο εἰς τὸν κυλινδρικὸν θόλον τοῦ βορείου σκέλους τοῦ σταυροῦ, ὅστις, καταστραφεὶς φαίνεται πάλαι, εἶχεν ἀνακατασκευασθῆ οὐχὶ πλέον δι' ἐναλλασσομένων ποικιλοχρῶμων θολιτῶν ἀλλὰ διὰ κοινῶν λίθων καὶ κονιάματος μετρίας συνεκτικότητος. Χάριν μείζονος ἀσφαλείας ὁ θόλος οὗτος ἐκαλύφθη διὰ προστατευτικοῦ μανδύου ἐξ ὠπλισμένου σκυροκονιάματος, συγχρόνως δ' ἐγένετο καὶ πλήρωσις δι' ὕδατος σκυροκονιάματος τῶν ἐκ τῶν κατὰ καιροῦς σεισμῶν παραχθέντων ρηγμάτων του, θέλει δὲ προσεχῶς γίνεαι καὶ τοῦ τετειχισμένου σήμερον βορείου μεγάλου τριλόβου παραθύρου ἢ ἐκφραξίς καὶ ἀποκατάστασις. Πρὸς τὸ παρὸν συνετελέσθη ἡ στερέωσις τοῦ βορείου ἐξωτερικοῦ τοίχου τοῦ δυτικοῦ σκέλους τοῦ σταυροῦ, δι' ἧς κατέστη δυνατὴ ἡ ἀφαίρεσις μεγάλου μέρους τῶν ἀκαλαισθήτων, ὀγκῶδων ἀντηρίδων, αἵτινες εἶχον παλαιότερον κατασκευασθῆ χάριν στηρίξεως τοῦ ἐκ τῶν σεισμῶν κινδυνεύσαντος νὰ καταπέσει βορείου τοίχου. Ἡ κατεδάφισις τῶν ἀντηρίδων τούτων ἀπέδωσε καὶ ἱκανὸν ἀριθμὸν ἀρχαίων καὶ χριστιανικῶν τεμαχίων: ἐπιγραφῶν, γλυπτῶν καὶ ἀρχιτεκτονικῶν μελῶν, τὰ ὅποια εἶχον χρησιμοποιηθῆ ὡς οἰκοδομικὸν ὑλικὸν (Πί ν. 346 β).

Ἀναφερόμεν ἐπίσης ὅτι συνετελέσθη ἐφέτος καὶ ἡ ὄλη κεράμωσις τοῦ ναοῦ ἤτοι ἢ τοῦ τρούλλου – κατὰ σύστημα ὁμοιον πρὸς τὸ ἐφαρμοσθῆν εἰς τοὺς τρούλλους τοῦ Ἁγ. Νικολάου καὶ τοῦ Βαπτιστηρίου – τοῦ Δυτικοῦ καὶ Βορείου σκέλους τοῦ σταυροῦ καὶ τοῦ νεοκατασκευασθέντος κυλινδρικοῦ θόλου τοῦ ὑπὲρ τὸν νάρθηκα γυναικωνίτου.

Ἦρξαντο ἐπίσης καὶ ἐπροχώρησαν καὶ αἱ ἐργασίαι ἀποκαταστάσεως τῆς δυτικῆς προσόψεως τοῦ ναοῦ εἰς τὴν ἀρχικὴν του μορφήν, κατεδαφισθέντος τοῦ μεταγενεστέρου ἀντιαισθητικοῦ τοίχου δι' οὗ εἶχεν ἐπενδυσθῆ χάριν στερεότητος ὀλόκληρον τὸ μέσον τμήμα τῆς προσόψεως, καὶ ἀποκαλυφθέντος τοῦ παλαιοῦ τριβήλου τοῦ ἰσογείου καὶ τοῦ ὑπεράνω αὐτοῦ τριλόβου παραθύρου τοῦ γυναικωνίτου. Ἀφαιρεθεισῶν ἔπειτα δλων

τῶν νεωτέρων ἐσωτερικῶν θολῶν κατασκευῶν, ἐφάνησαν αἱ γεννήσεις τῶν τε μετωπιαίων καὶ τῶν διαγωνίων τόξων τῶν σταυροθολίων ἐπὶ τῇ βάσει τῶν ὁποίων ἀνακατεσκευάσθησαν τὰ καλύπτοντα τὸν νάρθηκα 5 σταυροθόλια.

ΑΝΑΣΤ. ΟΡΑΝΔΟΣ

\*

## ΑΡΧΑΙΟΤΗΤΕΣ ΚΑΙ ΜΝΗΜΕΙΑ ΚΡΗΤΗΣ

### ΚΕΝΤΡΙΚΗ ΚΑΙ ΑΝΑΤΟΛΙΚΗ ΚΡΗΤΗ

Ἡ διοίκησις τῆς ΙΕ' Ἀρχαιολογικῆς Περιφερείας Κεντρικῆς καὶ Ἀνατολικῆς Κρήτης ἐξηκολούθησε νὰ εἶναι εἰς χεῖρας τοῦ Ἐφόρου Ν. Πλάτωνος μέχρι τοῦ τέλους τοῦ ἔτους, καιτοὶ οὗτος ἀπὸ τοῦ Σεπτεμβρίου τοῦ αὐτοῦ ἔτους ἐτοποθετήθη ὡς Ἐφορος τῆς Α' Περιφερείας Ἀκροπόλεως Ἀθηνῶν. Τὸ ἔργον του ὑπεβηθήθη ὑπὸ τοῦ Ἐπιμελητοῦ Κλασ. Ἀρχαιοτήτων Κ. Δαβάρα. Διοικητικῶς ὑπῆχθησαν εἰς αὐτὸν οἱ Ἐπιμεληταὶ Βυζαντινῶν Ἀρχαιοτήτων Κρήτης Μύρων Μιχαηλίδης καὶ Στυλιανὴ Παπαδάκη, μεταξὺ τῶν ὁποίων κατενεμήθησαν τὰ ἔργα ἐπιμελείας τῶν Βυζαντινῶν καὶ Μεσαιωνικῶν μνημείων.

Εἰς τὸ κτήριον τοῦ Μουσείου Ἡρακλείου ἐξηκολούθησαν καὶ ἐτερματισθῆσαν αἱ ἐργασίαι διαμορφώσεως τοῦ περιβόλου του, ἰδίᾳ κατὰ τὴν ἀνατολικὴν πλευρὰν καὶ ἐπλακοστρώθη διὰ καλντιριμίου ὀλόκληρος ὁ πρὸ τῶν ἀποθηκῶν χώρος. Αἱ ἀνατολικαὶ ἀποθήκαι ἀπεπερατώθησαν, κατασκευασθέντων τῶν ἐπιχρισμάτων, μωσαϊκῶν δαπέδων κλπ., κατασκευάσθη δὲ νέα χωριστὴ ἀποθήκη διὰ τὰ διάφορα ὑλικά, ὥστε νὰ μὴ παραμένουν ταῦτα συννάμικτα μετὰ τῶν ἀποθηκευομένων ἀρχαιοτήτων.

Αἱ ἐργασίαι ἐπανεκθέσεως τοῦ Μουσείου Ἡρακλείου καὶ βελτιώσεως τῶν Συλλογῶν αὐτοῦ συνεχίσθησαν μὲ γοργὸν ρυθμὸν, δαπανηθέντος ποσοῦ 500.000 δραχμῶν. Πολλὰ νέα ἀντικείμενα προσετέθησαν εἰς τὰς κυρίας αἰθούσας ἐκθέσεως, μάλιστα τῆς μετανακτορικῆς μινωικῆς ἐποχῆς, ὡς ἐνδιαφέρουσα σειρὰ πηλίνων σαρκοφάγων. Ἡ καθυστέρησις τῆς παραδόσεως τῶν νέων κρυσταλλοφράκτων μεταλλικῶν μετὰ δρυίνης βάσεως προθηκῶν δὲν ἐπέτρεψε τὴν ἀξιοποίησιν τῆς νέας πτέρυγος, εἰμὴ μερικῶς μόνον, χρησιμοποιηθεισῶν δύο μικρῶν αἰθουσῶν τοῦ ἄνω ὀρόφου διὰ τὴν νέαν ἐκθεσιν τῶν τοιχογραφιῶν. Ἡ ἐκθεσις αὕτη ἐπραγματοποιήθη ὑπὸ τὴν καλλιτε-

χνικήν ἐπιβλεψιν τοῦ ζωγράφου Θωμᾶ Φανουράκη, τὴν καλλιτεχνικὴν καὶ τεχνικὴν βοήθειαν τοῦ προσωπικοῦ τῶν ἐργαστηρίων καὶ ὑπὸ τὴν ἄμεσον ἐπιστημονικὴν καθοδήγησιν τοῦ Ἐφόρου. Εἰς τὴν μεγάλην αἴθουσαν τοῦ ἄνω ὀρόφου ( Πινακοθήκη ) ἐτοποθετήθησαν εἰς μίαν μόνην πλεονσειράν αἱ κυριώτεραι τῶν κνωσιακῶν καὶ ἐξ Ἁγ. Τριάδος τοιχογραφίων, ἀφαιρεθέντων πάντων τῶν βαρέων πλαισίων. Εἰς τὰς δύο μικροτέρας παραπεύρους αἰθούσας ἐτοποθετήθησαν αἱ μικρότεροι ἐκ Κνωσοῦ καὶ ἄλλων μερῶν τῆς Κρήτης τοιχογραφίαι, ἐπίσης εἰς ἀπλὴν σειράν. Αἱ περισσότεραι ἐπροστατεύθησαν ὑπὸ εἰδικῶν πλαστικῶν ὑέλωμα. Ἡ ἀποκατάστασις σημαντικῶν κνωσιακῶν τοιχογραφίων διὰ νέας ἀνασυνθέσεως συνεχίσθη, προπαρασκευασθεῖσης εἰς τὰ ἐργαστήρια τοῦ Μουσείου τῆς ἐκθέσεως δύο νέων πινάκων μὲ θέματα ἑλαιῶν, ἐνὸς πίνακος μὲ τὸ γνωστὸν θέμα τοῦ πυκνοῦ πλέγματος ἀναγλύφων σπειρῶν μετὰ παρεμβαλλομένων ροδάκων ἐξ ὀροφῆς τοῦ Ἀνακτόρου Κνωσοῦ καὶ ἄλλου μὲ τὰς εἰς κίονα προσδεδεμένας ἀναγλύφους γρύπας. Ἐβελτιώθησαν δὲ σημαντικῶς ἡ ἀνάγλυφος τοιχογραφία τῆς κεφαλῆς τοῦ ταύρου, διὰ τῆς τοποθετήσεως σημαντικοῦ τεμαχίου τοῦ κέρατος, βάσει τοῦ ὁποίου διωρθώθη ἡ ἐσφαλμένη θέσις καὶ μορφή τῶν ὑπὸ τοῦ Gillieron συμπληρωθέντων κεράτων. Ἡ τοιχογραφία τῆς Πομπῆς μὲ τὴν συμπλήρωσιν μιᾶς ὀλοκλήρου μορφῆς καὶ αἱ ἐκ Ψείρας τοιχογραφίαι τῶν Κυριῶν. Πρὸς ὑποβοήθησιν τῶν ἐπισκεπτῶν κατασκευάσθη ἐγχρωμος ἀναπαράστασις ὀλοκλήρου τῆς Πομπῆς. Ἡ ὅλη ἐργασία θὰ συμπληρωθῇ τὸ ἐπόμενον ἔτος.

Τὸ ἀνθρωπολογικὸν ὕλικόν ἐτακτοποιήθη καὶ ἐξετέθη εἰς μικρὰν αἴθουσαν παρὰ τὸ Ἔργαστήριον, ἐξετέθησαν ὁμοίως εἰς τὴν κυρίαν ἐκθεσιν καὶ ἄλλοι σκελετοί, μάλιστα εἰς εἰς λίαν χαρακτηριστικὴν στάσιν ἐντὸς βόθρου, ποερχόμενος ἐξ Ἀρχανῶν. Τὴν ἐργασίαν ταξινομήσεως ἐβοήθησαν σημαντικῶς ὁ Γάλλος ἀνθρωπολόγος καθ. Δρ Charles, ἡ ἀρχαιολόγος Αἰκατερίνη Μαυριγιαννάκη καὶ ὁ νεαρὸς τεχνίτης Ἀναστ. Καροῦσος. Διὰ τῶν κανονικῶν καὶ τῶν ἐκτάκτων τεχνιτῶν καὶ καλλιτεχνῶν Ζ. Κανάκη, Ι. Μερამβελλιωτάκη, Κ. Βιτωράκη, Γ. Ἡλιάκη, Ἁλ. Παπαδάκη, Κ. Κωνσταντάκη, Κ. Νικάκη, Ι. Γιουλοβντα καὶ Κ. Πετράκη, συνεχίσθη ἐντατικῶς ἡ ἐργασία ἀποκαταστάσεως εἰς τὰ ἐργαστήρια τοῦ Μουσείου, ἀποκατασταθεῖσων πλείστον ὄσων ἀρχαιοτήτων. Δέον νὰ σημειωθῇ ἐνταῦθα ἡ εὐγενὴς συμπαράστασις τοῦ τεχνίτου τῆς Ἱταλ. Ἀρχαιολ. Σχολῆς Ali Caravella. Οὗτ

συνεκροτήθησαν τὰ εἰρήματα τῶν νέων ἀνασκαφῶν Χόνδρου Βιάννου καὶ Προφήτου Ἡλία Τουρτούλων Σητείας, τοῦ Ἱεροῦ Κορυφῆς Κόφωνα, τοῦ Ζάκρου Σητείας, τῆς Ἐπισκοπῆς Πεδιάδος, τοῦ ρωμαϊκοῦ Νεκροταφείου Γόρτυνος καὶ τοῦ παλαιοχριστιανικοῦ κτηρίου τῆς Μητροπόλεως Γόρτυνος, τοῦ μυκηναϊκοῦ τάφου Καλοχωραφίτη καὶ τοῦ γεωμετρικοῦ τάφου Λιγορτύνου. Ἀξιόλογος ἐργασία ἐγένετο πρὸς ἀποκατάστασιν ὀλοκλήρου σειρᾶς σαρκοφάγων καὶ πίθων ἐξ ἐκείνων οἵτινες ἐθρυμματίσθησαν κατὰ τὰς περιπετείας τοῦ πολέμου ἢ ἐπὶ πολλὰ ἔτη παρέμενον εἰς συντρίμματα εἰς τὰς ἀποθήκας. Μὲ μεγάλην τεχνικὴν δεξιότητα, βοηθούτος τοῦ εἰδικοῦ τεχνίτου Caravella, ἀπεκατεστάθη ὁ χαλκοῦς εἰκονιστικὸς ἀνδριάς ἐφήβου ἐξ Ἱεραπέτρας, ὁ ὁποῖος πρὸς τοῦτο μετεφέρθη ἐκ τῆς Συλλογῆς Ἱεραπέτρας εἰς τὸ Μουσεῖον Ἡρακλείου. Ὁ ζωγράφος Θωμᾶς Φανουράκης καὶ οἱ βοηθοὶ καλλιτέχναι Ι. Γιουλοβντας καὶ Κ. Πετράκης εἰργάσθησαν διὰ τὴν ζωγραφικὴν καὶ πλαστικὴν ἀποκατάστασιν πολλῶν ἀρχαιοτήτων. Παραλλήλως εἰργάσθησαν οἱ τεχνίται τῶν Ξένων Σχολῶν πρὸς ἀποκατάστασιν τῶν εὐρημάτων τῶν ἀνασκαφῶν τῶν τελευταίων.

Συστηματικὴ ἐργασία ἐξετελέσθη εἰς τὰς ἀποθήκας τοῦ Μουσείου Ἡρακλείου, τῶν ὁποίων τὸ περιεχόμενον ἐσυστηματοποιήθη, παρασκευασθέντος μεγάλου ἀριθμοῦ δελτίων ὁμάδων καὶ ἀντικειμένων διὰ τῶν ἀρχαιολόγων Αἰκ. Μαυριγιαννάκη, Μαρίνας Φίφη, Δάφνης Ἀνδρονίκου. Τὸ φωτογραφικὸν ἀρχειον τοῦ Μουσείου ὀργανώθη ὑπὸ τῆς ἀρχαιολόγου Ἀναστασίας Λογιάδου-Πλάτωνος.

Συνεχίσθη ὑπὸ τοῦ Ἐφόρου Ν. Πλάτωνος ἡ προπαρασκευὴ τοῦ Κορψῶν τῶν μινωικῶν σφραγίδων καὶ σφραγισμάτων, τοῦ ἐκδιδομένου ὑπὸ τῆς Ἀκαδημίας τῶν Ἐπιστημῶν τῆς Μαγεντίας ὑπὸ τὴν γενικὴν ἐπιμέλειαν τοῦ Καθ. Fr. Matz, διὰ περαιτέρω ταξινομήσεως, δελτιοποιήσεως, φωτογραφήσεως καὶ σχεδιάσεως τοῦ ὕλικου. Ἐξαιρέτα σχέδια προπαρασκευάσεν ὁ ζωγράφος Θωμᾶς Φανουράκης.

Ἡ βιβλιοθήκη τοῦ Μουσείου Ἡρακλείου ἀπέκτησε δι' ἀγορῶν καὶ δωρεῶν μέγαν ἀριθμὸν βιβλίων, πολλοὶ τῶμοι ἐβιβλιοδετήθησαν, ἐγένετο δὲ νέα ἀναδιοργάνωσις διὰ τῆς Ἐπιμελητριας Στυλιανῆς Παπαδάκη.

Τέλος, κατεγράφη μέγας ἀριθμὸς ἀρχαιοτήτων εἰς τὰ εὐρετήρια τοῦ Μουσείου Ἡρακλείου διὰ τοῦ Ἐπιμελητοῦ Κ. Δαβάρου.

Τὸ ἐν Ἡρακλείῳ Ἱστορικὸν Μουσεῖον Κρήτης, διεπόμενον ὑπὸ τῆς Ἐται-

ρείας Κρητικών Ιστορικών Μελετών τη βοήθεια της 'Αρχαιολ. 'Υπηρεσίας, έπλουτίστη διά πολλών νέων προσκτημάτων. Σχετικώς διαλαμβάνει ή 'Εκθεσις τών πεπραγμένων τής 'Εταιρείας, δημοσιευομένη εις τό περιοδικόν Κρητικά Χρονικά.

Οδσιαστικώς στάσιμοι παρέμειναν αί Συλλογαί 'Αρχαιοτήτων Γόρτυνος, 'Ιεραπέτρας και Νεαπόλεως. 'Αντιθέτως ή Συλλογή 'Αγ. Νικολάου έπλουτίστη με αρκετά νέα εύρήματα, έγένητο δε συστηματική έργασία διά τήν επανέκθεσιν, έργασθέντος πρός τούτο του 'Επιμελητού Κ. Δαβάρα και τών τεχνιτών Ζαχ. Κανάκη και Ι. Μεραμβελιωτάκη. 'Η 'Υπηρεσία 'Αρχαιοτήτων και 'Ανασηλώσεως του 'Υπουργείου Προεδρίας, εκτιμώσα τήν τοπικήν πρωτοβουλίαν και ίδια τό ιδιαίτερον ενδιαφέρον του δραστηρίου και έξόχως άρχαιοφίλου Δημάρχου 'Αγ. Νικολάου κ. Ρούσσου Καλετανάκη, άπεφάσισε τήν ίδρυσιν Μουσείου εν 'Αγ. Νικολάω, ίδρυομένου μεγάλου κτηρίου επί οικοπέδου δωρομένου υπό του Δήμου εις περίοπτον θέσιν τής πόλεως. Αί ιδιωτικά Συλλογαί Στ. Γιαμαλάκη και Ν. Μεταξά έπλουτίστησαν διά πολλών νέων αντικειμένων. Περί τό τέλος του έτους ήρχισαν διαπραγματεύσεις διά τήν εξαγοράν τής πρώτης συλλογής υπό του 'Ελλην. Δημοσίου και τήν ένσωμάτωσίν της εις τό Μουσείον 'Ηρακλείου. Τό ιδιαίτερον ενδιαφέρον του Ιατρού Γιαμαλάκη, όπως μη άπομακρυνθή ή Συλλογή του έξ 'Ηρακλείου, διηκόλυνε τάς διαπραγματεύσεις και επήλθε κατ' άρχήν συμφωνία εξαγοράς. Τό γεγονός τούτο δέον νά χαιρετισθ ή ως έξαιρετου σημασίας διά τό Μουσείον 'Ηρακλείου, τό όποιον ούτω θά άποκτήση όλόκληρον σειράν μοναδικών αντικειμένων και θά πλουτίση σημαντικώς τάς συλλογάς του. Τά υπό τό Συλλογέως εν τώ μεταξύ άποκτηθέντα είναι πολυάριθμοι σφραγιδολιθοι, πήλινα ειδώλια και ζώδια, μάλιστα εκ του 'Ιερού Κόφινα και εκ Τσουτσούρου ('Ινάτου), όλίγα χαλκά αντικείμενα κ.ά.

'Η προσφάτως συσταθείσα Συλλογή Ν. Μεταξά εν 'Ηρακλείω απέκτησεν ήδη πολλά άξια λόγου αντικείμενα, μεταξύ τών όποιων τά μάλλον ενδιαφέροντα είναι τά ακόλουθα : α. Σειρά ώραιων άγγείων του άκιδωτού καμαραϊκού ρυθμού (Πί ν. 348 β άριστερά), τών όποιων έν, πρόχους με όλως ιδιόρρυθμον διπλοδν σώμα κοιλίας, ως εάν συνίστατο εκ δύο επαλλήλων άγγείων με διάφορον χρώσιν και διακόσμησιν (Πί ν. 347 β), β. Λίαν ενδιαφέρον άγγειον του ρυθμού 'Αγ. 'Ονουφρίου με σώμα σφαιρικόν με

ταινίας δικτυωτών και ρόμβων (Πί ν. 348 β δεξιά), γ. 'Ενδιαφέρουσαι άλλαι σειραι μινωικών, γεωμετρικών και έλληνικών άγγείων. 'Αξιόλογος είναι μέγας άμφορεύς άλιευθείς παρά τήν νήσον Δίαν, δ. Σειρά ένδιαφερόντων λιθίνων άγγείων και άλλων διαφόρων σκευών, τών πλείστον προανακτορικών μινωικών χρόνων. Μεταξύ τούτων ιδιόρρυθμος κέρνος του τύπου τών «άλατοδοχείων». Τά πλείστα τών λιθίνων είναι όλμοειδή και φωλεόσχημα, ε. 'Αξιόλογον σύνολον διαφόρων μικροτεχνημάτων, μεταξύ τών όποιων άξιοσημείωτα είναι λιθινον ζώδιον του τύπου του «ρινοκέρου όρύκτου», του γνωστού εκ πολλών πηλίνων όμοιωμάτων μινωικών ιερών κορυφής, λιθίνη μήτρα βουκρανοειδούς «μορόντος» μινωικού ένωτίου, δύο μαρμάρινα σταθμία με προσοπετα έπ' αυτών όμοιάζοντα προς Γοργόνεια, τραγικών προσωπειον πήλινον έν σμικρογραφία (Πί ν. 347 α) κ.ά., ζ. 'Ολόκληρος σειρά πηλίνων ειδωλίων και ζωδιών, τών πλείστον προφανώς προερχομένων εκ τής συλήσεως του 'Ιερού Κορυφής Κόφινα 'Αστερουσίαν και εκ του σπηλαιού τής Ειλειθυίας τής 'Ινάτου (Τσουτσουρα), ζ. Σειρά κοσμημάτων, κυρίως ένωτίων (Πί ν. 348 α κάτω δεξιά), δακτυλίων, δακτυλιολίθων κατά τό πλείστον έλληνορωμαϊκών χρόνων. Λίαν αξιόλογος σειρά μινωικών σφραγιδολιθων, περίπου 75, μεταξύ τών όποιων διακρίνονται τινές έλεφάντινοι κυλινδρικοί ή πλαστικοί τής προανακτορικής περιόδου, μία ώραιότητα έξ ίάσπιδος πρισματική με ιερογλυφικά σημεια (Πί ν. 348 α άνω) και άλλαι έξ ήμιπολυτίμων λίθων νεοανακτορικών μινωικών χρόνων. 'Η συλλογή πλουτίζεται με γοργόν ρυθμόν και άναμφιβόλως συντόμως θά καταλάβη τήν θέσιν τήν όποιαν μέχρι τελευταίως κατείχεν ή Συλλογή Γιαμαλάκη.

'Εργασία καθαρισμού, έξωραϊσμού και άποκαταστάσεως άρχαιολογικών μνημείων έξετελέσθησαν όχι όλίγαι. Εις τόν άρχαιολογικόν χώρον Μητροπόλεως Γόρτυνος, όπου άπεκαλύφθη τό ενδιαφέρον παλαιοχριστιανικόν κτήριο, κατηδαφίσθησαν δύο οικήματα, έν παλαιόν και έν υπό άνέγερσιν και άπεκομίσθη τό υλικόν των. 'Εργασία καθαρισμού έγένηντο εις διαφόρους άρχαιολογικούς χώρους, παλαιότερον ή προσφάτως άνασκαφέντας, ως εις τούς θολωτούς τάφους Πραισού, τά μινωικά Μέγαρα Σητείας, Ζού, Προφήτου 'Ηλία Τουρτούλων, 'Αχλαδίων. Αί έργασία άποκαταστάσεως τών 'Ανακτόρων Κνωσού και Φαιστού δέν συνεχίσθησαν, μη διατεθεισών πιστώσεων εκ τών κονδυλίων τών 'Επενδύσεων. Συστηματικά δμως έργασία έγένηντο επί μνημείων τών μεσαιωνί-

κῶν χρόνων κειμένων ἐντὸς τῆς πόλεως Ἑρακλείου. Οὕτω συνεχίσθη τῇ ἐπιβλέψει τοῦ Ἐφόρου Πλάτωνος καὶ τοῦ ἐπιμελητοῦ Μύρ. Μιχαηλίδου ἡ ἐργασία τῆς γεφυρώσεως τοῦ ρήγατος τῶν Ἐνετικῶν Τειχῶν παρὰ τὴν Πύλην Βηθλεέμ, βάσει τῶν ἐγκεκριμένων σχεδίων διὰ τοῦ μηχανικοῦ ἐργολάβου Ἀλεξ. Μανιδάκη. Ἡ πύλη, ἐνοποιήσασα τὸ τεῖχος χωρὶς νὰ παραβλάψῃ τὴν ὄψιν αὐτοῦ, κατεσκευάσθη μετὰ τῆς ἐπ' αὐτῆς βαινούσης γεφύρας καὶ ἤδη βαίνει πρὸς τὴν ἀποπεράτωσιν.

Ὁ Ἄγ. Μάρκος ἀπεκατεστάθη πλήρως, κατασκευασθέντων τῶν θυρωμάτων του καὶ τῆς ὀροφῆς τοῦ προστώφου με πλουσιαν ξυλογλυπτικὴν διακόσμησιν, συμπληρωθεῖσων τῶν ὑδραυλικῶν, ἀποχευτικῶν, ἠλεκτρικῶν ἐγκαταστάσεων, καὶ τοποθετηθέντων μεγάλων πολυφώτων με συνδυασμένην ξυλοτεχνικὴν καὶ μεταλλοτεχνικὴν ἐργασίαν. Ἐπίσης, κατεσκευάσθη ἡ πλακόστρωσις καὶ ἡ κλίμαξ προσβάσεως ἐκ μαρμάρου τοῦ προστώφου. Οὕτω ἡ αἶθουσα ἦτο ἐτοίμη ἵνα φιλοξενήσῃ τὸ ἐν Ἑρακλείῳ συγκληθὲν ὑπὸ τῆς Ἐταιρείας Κρητικῶν Ἱστορικῶν Μελετῶν, ἐπ' εὐκαιρίᾳ τοῦ ἑορτασμοῦ τῆς Ἀνακαταλήψεως τῆς Κρήτης ὑπὸ τῶν Βυζαντινῶν διὰ τοῦ Νικηφόρου Φωκᾶ, Ἀ' Κρητολογικὸν Διεθνὲς Συνέδριον, τὸ ὁποῖον ἐσημείωσαν οἱ ἐξωτερικοὶ ὄντως ἐπιτυχίαν. Τὴν ἐργασίαν ἐπέβλεπεν ὁ Ἐφορος Ν. Πλάτων καὶ οἱ μηχανικοὶ Κ. Λασιθιωτάκης καὶ Ἀλ. Μανιδάκης.

Ἦρχισε παραλλήλως ἡ ἐργασία ἀποκαταστάσεως καὶ ὀλοκληρωτικῆς ἀναστηλώσεως τοῦ ἐν Ἑρακλείῳ Ναοῦ τῆς Παναγίας τῶν Σταυροφόρων, δαπάναις τῆς Ἀρχ. Ὑπηρεσίας καὶ συμβολῇ τῆς Μητροπόλεως Κρήτης, προκειμένου νὰ χρησιμοποιηθῇ διὰ τὴν λατρείαν. Ἦδη ἀνεστηλώθησαν οἱ ἐξωτερικοὶ τοῖχοι μετὰ τὰ παράθυρά των, ἀνεκατεσκευάσθη τὸ ὑπερψωμένον μεσαῖον κλίτος τῆς Βασιλικῆς καὶ συνεπληρώθησαν ἡ ἀψὶς μετὰ τὴν διὰ τοιχογραφίας διακοσμημένην κόγχην καὶ τὰ πλευρικά διαμερίσματα τῆς προθέσεως καὶ τοῦ διακονικοῦ. Ὑπολείπεται ἡ κατασκευὴ τῆς ξυλίνης στέγης μετὰ τῆς κεραμάσεως, τὰ ἐπιχρίσματα καὶ τὰ δάπεδα, τὰ θυρώματα καὶ τὰ κουφώματα τῶν παραθύρων.

Σημαντικὰ ὑπῆρξαν τὰ ἀποτελέσματα τῶν ἀνασκαφῶν εἰς ὀλόκληρον τὴν περιφέρειαν τῶν τῶν γενομένων διὰ τῆς ἑλληνικῆς Ἀρχαιολ. Ὑπηρεσίας ὅσον καὶ διὰ τῶν ξένων Ἀρχαιολ. Σχολῶν.

Ἡ πρώτη ἐξετέλεσε τὰς ἀκολουθοῦσας ἐργασίας περισυλλογῆς καὶ ἐρεῦνης :

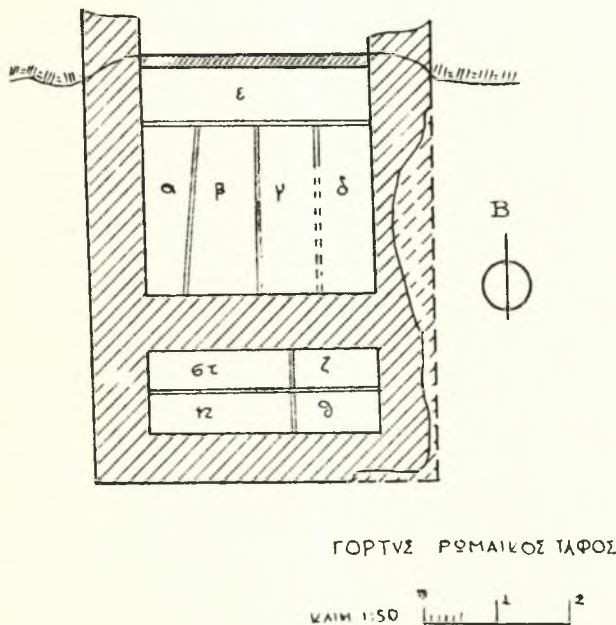
Εἰς τὴν Κεντρικὴν Κρήτην ἐγέ-

νοντο ἐργασίαι περισυλλογῆς τῶν σαρκοφάγων καὶ κτερισμάτων λαξευτοῦ ΥΜΠΒ τάφου, ἀνακαλυφθέντος εἰς θέσιν Μαλαθρῆς τῆς Ἐπισκοπῆς Πεδιάδος διὰ τῆς ἀρχαιολογοῦ Αἰκατ. Μαυριγιαννάκη. Εἰς τὴν αὐτὴν θέσιν εἶχον ἀνασκαφῇ ὑπὸ τοῦ Στυλ. Ἀλεξίου καὶ τοῦ Ν. Πλάτωνος δύο ἄλλοι παρόμοιοι τάφοι. Ὁ θάλαμος εἶχε σχῆμα μᾶλλον πεταλοειδές, διαστάσεων 1,90 X 1,70 μ., μετὸν μεγαλύτερον ἄξονα κατὰ τὸ πλάτος. Ὁ δρόμος καθήρχετο εἰς τὸν τάφον ἐξ ἀνατολῶν, ἔχων πλάτος 0,80 μ. καὶ κατὰ τὴν εἴσοδον 0,95 μ. Τὸ φράγμα ἐκ μεγάλων ἀκανονίστων λίθων ἐκ σιδηρόπετρας εὐρέθη ἄθικτον εἰς τὴν θέσιν του. Παρὰ ταῦτα εἶχε γίνεαι παλαιότερον ἀναμόχλευσις τοῦ τάφου, διατάραξιν δὲ τοῦ περιεχομένου ἐπέφερε καὶ ὁ ἀνευρῶν τὸν τάφον χωρικός. Πρὸς τὴν δεξιὰν πλευρὰν τοῦ θαλάμου ἔκειτο ἑλλειψοειδῆς μετὰ διακόσμησιν ἐκ καταλιβᾶδων σαρκοφάγος, προφανῶς εἰς δευτέραν χρῆσιν, ἀφοῦ αὕτη ἦτο προφανῶς μεσομινωικῶν χρόνων. Ἄλλης κιβωτισοσχήμου τὰ τεμάχια περισυνελέγησαν εἰς τὸ ἀριστερόν μέρος τοῦ θαλάμου. Ὀλίγα τεμάχια τρίτης παρομοίου σχήματος μετὰ διακόσμησιν ὀκτάποδος ἦσαν συνάμικτα. Οἱ σκελετοὶ ἦσαν τέσσαρες ἐν συνόλῳ, ἀν κρίνῃ τις ἀπὸ τὰ τέσσαρα κρανία, τῶν ὁποίων ἐν μόνον εὐρέθη ἐντὸς τῆς ἑλλειπτικῆς λάρνακος. Τὰ συνοδεύοντα κτερίσματα ἦσαν ὀλίγα : ψευδοστόμος σφαιρικός ἀμφορεὺς, κυάθιον ἐπὶ ποδός, μόνωτος κύαθος καὶ μονόστομον χαλκοῦν μαχαίριον μετὰ τρεῖς ἦλους.

Παρὰ τὸ χωρίον Λιγόρτυνος Μονοφατισίου καὶ κατὰ τὴν βορείαν εἴσοδον αὐτοῦ ἀνεκαλύφθη κατὰ τὰς ἐργασίας διαμορφώσεως τῆς ὁδοῦ μέγας λαξευτὸς θαλαμωτὸς τάφος γεωμετρικῶν χρόνων. Ἐπειδὴ εὐθὺς ἀμέσως διεπιστάθη ὅτι ὁ τάφος εἶχε διαταραχθῆ, ἡ ἐργασία περισυλλογῆς τοῦ περιεχομένου του ἀνετέθη εἰς τὴν Ἐπιμελήτριαν Στυλιανὴν Παπαδάκη. Ὁ θάλαμος ἀπεδείχθη κυκλοτερῆς, ἀλλ' ὄχι πολὺ κανονικός. Ἀπεδείχθη ὅτι ἐγένετο σύλησις τοῦ περιεχομένου του παρὰ ταῦτα μέγα πλῆθος θραυσμάτων ἀγγείων περισυνελέγη ἐντὸς τοῦ θαλάμου. Ἡ εἴσοδος τοῦ τάφου ἦτο μνημειώδης, μετὰ μονολιθικὰς παραστάδας ὕψους περίπου 1 μ. καὶ βαρὺ ὑπερθύρον μήκους 1,52 μ. Τὸ λίθινον κᾶτώφλιον ἦτο εἰς τὴν θέσιν του. Ἐκ τῶν περισυλλεγόντων ὀστράκων καὶ ἀγγείων ἀπεκατεστάθη ἓν ἐξόχως ἐντυπωτικὸν σύνολον. Ὀλίγαί κάλπαι συνεκροτήθησαν, ἀλλὰ καὶ πλῆθος ἄλλα ποικίλων μορφῶν πῆλινα ἀγγεῖα, τινὰ λιὰν χαρακτηριστικά. Μεταξὺ τούτων ἰδιαίτερον ἐνδιαφέρον ἐμφανίζει μία σειρά ἐκ 32 πηλίνων ἀσπίδισκιῶν—

μᾶλλον παρά καλυμμάτων—μέ τά χαρακτηρι-  
στικά τρήματα ἀναρτήσεως τῶν, τὰ πλεῖστα δια-  
κοσμούμενα μέ ὠραίαν διακόσμησιν, λευκὴν ἐπὶ  
μέλανος. Πρόχοι τοῦ τύπου τῶν οἰνοχοῶν, ἀρύ-  
βαλλοὶ, κύαθοι ποικίλων μεγεθῶν καὶ διακοσμή-  
σεων εἶναι μετὰ τῶν κτερισμάτων. Λίαν ἐνδια-  
φέρων εἶναι μέγας κυπριακὸς ἀρύβαλλος· πολὺ  
δὲ σημαντικὸν εἶναι τὸ τεμάχιον ἐκ τῆς παρεΐας  
μετὰ χεῖλους εὐμεγέθους κρατήρος, διακοσμού-  
μενον μέ κεφαλὴν γυναικὸς μέ δαιδαλικὴν κόμ-

κῶ τάφοι. Ἐκ τούτων σημαντικώτερος εἶναι ὁ  
ὑπ' ἀριθ. 2 (Σχ ε δ. 1), σχήματος ὀρθογωνίου  
παραλληλογράμμου, πλάτους 4,50 μ. καὶ μήκους  
5,90 μ. κατὰ τὸ ἐξερευνηθὲν μέρος του, μέ  
προσανατολισμὸν πρὸς Β. Ὁ προωθητὴρ μόλις  
ἐβλάψε τὴν κορυφὴν τῶν τοιχωμάτων αὐτοῦ. Ὁ-  
κτῶ θῆκαι εἰς δύο παραλλήλους σειράς, χωριζο-  
μένας ὑπὸ ἐγκαρσίου τοίχου, ἰσοπαχοῦς καὶ παραλ-  
λήλου πρὸς τὸ νότιον ἐξωτερικόν, διεχωρίζοντο  
ἀπ' ἀλλήλων διὰ πλακῶν ἐκ μαλακοῦ στρωσιγε-



Σχ ε δ. 1

μωσιν, παρασταθεῖσαν ἐν καταγραφῇ ἔναντι ἄλ-  
λου δυσδιακρίτου ἀντικειμένου ἢ μορφῆς.

Ἔργασία περισυλλογῆς, ἱκανῶς ἐκτεταμένη,  
ἐγένετο διὰ τοῦ Ἐπιμελητοῦ Κ. Δαβάρᾳ εἰς τὸ  
κατὰ τὴν διαπλάτυνσιν τῆς κυρίας ὁδικῆς ἀρ-  
τηρίας παρά τὴν ἀρχαίαν Γ ὀ ρ τ υ ν ᾱ ἀνακαλυ-  
φθὲν νεκροταφεῖον ἑλληνορωμαϊκῶν χρόνων  
(Πίν. 349 α).

Ἡ μηχανικὴ ἐργασία τῆς διανοίξεως τῆς ὁδοῦ  
διὰ προωθητήρος ἐπέφερε τὴν καταστροφὴν  
ὀρισμένων ἐκ τῶν τάφων. Ἄλλοι βαθύτερον κεί-  
μενοι ἢ κατὰ τὰ κράσπεδα τῆς ὁδοῦ εὐρισκόμενοι  
παρέμειναν ἀδιατάρακτοι ἢ μερικῶς διεσώθησαν.  
Συνολικῶς ἐξερευνηθήσαν συστηματικώτερον ὁ-

νοῦς πετρώματος (ἀπαλόπετρας). Αἱ νότιαι θῆ-  
και εἰς δύο ζεύγη ἀπὸ Α πρὸς Δ εἶχον μήκη 1,90  
καὶ 1,10 μ., κοινὸν δὲ πλάτος 0,54 μ. Αἱ βόρειοι,  
παράλληλοι πρὸς ἀλλήλας, μέ κατεύθυνσιν ἐκ  
Β πρὸς Ν, εἶχον κοινὸν μήκος 2,25 καὶ πλάτος  
0,65–0,70 μ. Πρὸς Β τῶν τελευταίων εὐρέθη  
διάδρομος μήκους 3,10 μ. καὶ πλάτους 0,65 μ.,  
ἐντὸς τοῦ ὁποίου ἀνεκαλύφθησαν λείψανα κο-  
νιαμάτων καὶ ταφή εἰς μικρὸν λάκκον κατὰ τὸ  
ἀνατολικὸν ἄκρον.

Μόνον δύο ἐκ τῶν θηκῶν ἀνευρέθησαν ἀσύ-  
λυτοι· ἡ α (Πίν. 349 β) περιεῖχεν ὀλίγα ἀγγεῖα,  
ὡς ἀμφορεῖς μέ ἡθμόν καὶ σωληνωτὴν προχοήν,  
σφαιρικὴν πρόχουν, λύχνους, χαλκᾶ τινα μικρὰ

άντικείμενα, ὡς κρίκους, δακτύλιον, ἄλυσον μὲ ἐξαρτήματα, περίσπτον σχήματος φύλλου κισσοῦ καὶ νόμισμα τοῦ κοινοῦ τῶν Μακεδόνων αὐτοκρατορικῶν χρόνων ἴσως ἐπὶ Ἀλεξάνδρου Σεβήρου (222–235 μ.Χ.)<sup>1</sup>. Ἡ θήκη β περιεῖχε θραύσματά τινα ὑαλίνων καὶ πηλίνων ἀγγείων, λύχνους, τῶν ὁποίων εἰς ἀξιόλογος διὰ τὴν τολμηρῶς εἰς κεφαλὴν ἵππου διαμορφουμένην λαβὴν, μὲ πρὸς τὰ ὀπίσω κυρτούμενον λαίμον, ὡς καὶ χαλκοῦν νόμισμα Τραϊάνου (98–99 μ.Χ.).

Πλησιέστατα πρὸς τὴν νοτίαν πλευρὰν τοῦ τάφου 2 ἀνεκαλύφθη μία πωρὴν σαρκοφάγος ἀκόσμητος μήκους 1,95, πλάτους 0,80, ὕψους 0,62 καὶ ἐσωτερικοῦ βάρους 0,36 μ. Οἱ λοιποὶ εἰς τὴν περιοχὴν ἀνασκαφέντες τάφοι ἦσαν ἐκ κεράμων εἰς σαμαρωτῶν σχῆμα· εἰς εἶχε τοιχώματα καὶ δάπεδον ἐκ πλίνθων καὶ ἐκαλύπτετο διὰ πωρίνων πλακῶν. Τὰ κτερίσματα ἦσαν πενιχρά: δύο λύχνοι, ὑάλινα δακρυδόχα, χαλκοῦν κάτοπτρον κ.ἄ. Ὅχι μακρὰν τῶν τάφων ὁ προωθητὴρ ἐξετόπισε μαρμάρινον βωμόν (Πί ν. 350 β), ὅστις ἀπετέθη εἰς τὴν Συλλογὴν Γόρτυνος.

Παρὰ τὴν Μητρόπολιν Γόρτυνος συνεχίσθη ἡ ἀνασκαφὴ τοῦ ἐκεῖ πέρυσιν ἀνακαλυφθέντος παλαιοχριστιανικοῦ κτηρίου μετὰ μωσαϊκῶν δαπέδων (Πί ν. 350 α) καὶ ἐπιγραφῶν διὰ τῶν Ἐπιμελητῶν Κ. Δαβάρου καὶ Μύρ. Μιχαηλίδου. Ἡ ἀνασκαφὴ τείνει νὰ ἐπιβεβαιώσῃ τὴν ἐξ ἀρχῆς ὑπὸ τοῦ Ἐφόρου Ν. Πλάτωνος ἐκφρασθεῖσαν ὑπόθεσιν ὅτι πρόκειται περὶ μαρτυρίου, ἰδρυθέντος ἐπὶ τοῦ τόπου ἐνθα ἐπιστεύετο ὅτι ἐμαρτύρησαν οἱ Ἅγιοι Δέκα ἐπὶ αὐτοκράτορος Δεκίου καὶ ὅτι εἰς τὴν ὑπαρξίν τοῦ λαμπροῦ τούτου κτηρίου ὀφείλει τὸ ὄνομα τὸ σημερινὸν χωρίον Μητρόπολις. Πράγματι ἡ ἔρευνα ἀπεκάλυψε τὸ μεγαλύτερον μέρος τοῦ κτηρίου, ἦτοι τοῦ κεντρικοῦ κλίτους εἰς σχῆμα βραχεὸς καὶ πλατέος παραλληλογράμμου, πρὸς ὃ φέρει εὐρύχωρος νάρθηξ κατὰ τὴν δυτικὴν πλευρὰν δι' ἰσοπλατοῦς τριβήλου, ἔχων λαμπρὰν ἐξωτερικὴν θύραν μὲ ἄριστα διατηρούμενον κατώφλιον, καὶ τῆς πρὸς νότον διανοιγομένης εὐρείας ἀψίδος, ἡμιελλειψοειδοῦς τὸ σχῆμα μὲ μέγιστον ἄξονα 14 μ. σχεδόν, ἀκριβῶς ἐκείνης ἣτις διακοσμεῖται διὰ λαμπρῶν μωσαϊκῶν δαπέδου. Τῆς κυρίας ἀνατολικῆς ἀψίδος τοῦ βάθους, ὅπου τὸ Ἱερὸν Βῆμα, διακρίνεται σαφῶς μετὰ τῶν ἐκεῖ ἄφθογομένων νεωτερικῶν οἰκῶν, ὁ εὐρὺς κυκλικὸς τοίχος. Εἶναι προφανές ὅτι τρίτη μεγάλη κόγχη, ἀντίστοιχος τῆς νοτίας, εὐρίσκεται βορείως τοῦ κεντρικοῦ κλίτους, μὴ διακρι-

νομένη εἰσέτι λόγῳ τῶν οἰκῶν αἰτίνες κατέχουν τὸν χώρον. Τὸ μήκος τοῦ κτηρίου ἀπὸ τῆς ἐξωθύρας μέχρι τοῦ κύκλου τῆς ἀνατολικῆς ἀψίδος εἶναι 24 περίπου μέτρα. Περιγραφή τοῦ μωσαϊκοῦ τῆς νοτίας ἀψίδος ἐδόθη εἰς τὴν περυσινήν ἐκθεσιν· διεσαφήθη ὅμως ἔτι μᾶλλον τὸ διακοσμητικὸν θέμα τοῦ μεγαλύτερου τῶν τριῶν διαχώρου ἐκ συνδεομένων πρὸς ἄλληλα ἐξαγώνων, οὕτως ὥστε νὰ σχηματίζεται ἀτέρμον κόσμημα. Ἐκαστον ἐξαγώνων περικλείει ἓνα συριακὸν τροχὸν ἢ πυροστρόβιλον. Τὸ ἄνοιγμα τῆς ἀψίδος, πλάτους 8,50 μ. σχηματίζεται διὰ παραστάδων, τῶν ὁποίων σφίζονται μόνον αἱ βάσεις. Ἐκ τούτων προήλθον πέρυσιν τὰ ἐντετειχισμένα ἀρχιτεκτονικὰ μέλη. Τὸ ἕτερον τεμάχιον τοῦ ἐπιστυλίου μὲ τὴν ἐπιγραφὴν τοῦ Τραϊάνου ἀνεκαλύφθη εἰς τὴν ἀνατολικὴν παραστάδα· ἀλλὰ καὶ διὰ τούτου δὲν συμπληροῦνται ὀλόκληρος ἡ ἐπιγραφή. Αἱ μαρμάρινοι λωρίδες δὲν ἀποτελοῦν, ὡς πέρυσιν ἐνομίσθη, διαχωρισμὸν τῶν διαχώρων τοῦ μωσαϊκοῦ, ἀλλ' εἶναι ἐπισκευαὶ τούτου. Τὸ δάπεδον τοῦ κεντρικοῦ κλίτους εἶναι ἰσχυρῶς κατεστραμμένον. Οἱ τοῖχοι τοῦ κτηρίου διασφίζονται εἰς ὕψος μικρότερον τοῦ ἐνὸς μέτρου. Ἐξαιρέσιν ἀποτελεῖ ἡ ἀνατολικὴ ἀψίς, ἣτις ἐγκλωβισθεῖσα μετὰ νεωτερικῶν κτισμάτων, σφίζεται εἰς ὕψος δύο περίπου μέτρων.

Τὰ εὐρήματα δὲν ὑπῆρξαν ἐντυπωτικά· ἀξιοσημείωτος ὅμως εἶναι μία ἡμιελλειψοειδῆς « τράπεζα ἀγαπῶν » μὲ τὰ χαρακτηριστικὰ βαθύσματα τῆς. Αἱ ἐργασίαι διὰ τὴν ἀποκάλυψιν ὀλοκλήρου τοῦ λίαν σημαντικοῦ κτηρίου θὰ συνεχισθοῦν μετὰ τὴν ἐξαγορὰν ἢ ἀπαλλοτριώσιν τῶν νεωτερικῶν οἰκημάτων, τὰ ὁποῖα καταλαμβάνουν τὸ μεγαλύτερον μέρος τοῦ χώρου. Ἐν τῇ μετὰ τὸ εὐπαθὲς μωσαϊκὸν ἐπανεκαλύφθη διὰ στρώματος χρώματος.

Παρὰ τὸν Καλοχωράφιτην Πυργιωτίσεως εἰς θέσιν Πριναριά, κατὰ τὴν ὄφρυν λόφου, περὶ τὰ 200 μ. τῆς δημοσίας ὁδοῦ, ἀνεκαλύφθη τυχαίως, κατὰ τὴν ἄρσιν διὰ βοός, ὑπόγειος λαξευτὸς θάλαμος ΥΜΠ Β τάφου. Διὰ τοῦ διὰ καθιζήσεως δημιουργηθέντος ἄνω τῆς εἰσόδου ἀνοίγματος ἐγένετο μερικὴ ἀναμόλυνσις τοῦ θαλάμου, ἀνασφραγισμῶν τῶν περισσοτέρων τεμαχίων δύο κιβωτισσῶν σαρκοφάγων καὶ τριῶν ἀγγείων. Ἡ ἔρευνα τοῦ τάφου ἐγένετο ἀκολούθως διὰ τοῦ Ἐπιμελητοῦ Κ. Δαβάρου. Ὁ θάλαμος ἀπεδείχθη πεταλοειδοῦς σχήματος διαστάσεων 2,40 X 2,60 μ., μὲ μέγιστον ὕψος 1,50 μ. Τὸ ἐξ ἀργῶν λίθων φράγμα τῆς εἰσόδου, ὕψους 1,30 μ., ἀνευρέθη ἀδιατάρακτον. Τὸ πλάτος τῆς εἰσόδου ἦτο 0,80 μ. πρὸς τὰ ἔσω καὶ 0,65 πρὸς τὰ ἔσω. Χαμηλότατος ἀναβαθμὸς κατὰ τὸ βάθος τοῦ θαλάμου ἠκολούθει

<sup>1</sup> 1. Ὁ προσδιορισμὸς τῶν νομισμάτων ἐγένετο ὑπὸ τῆς Ἐφόρου τῆς Νομισματικῆς Συλλογῆς τοῦ Ἐθνικοῦ Μουσείου κ. Εἰρήνης Βαρούχα-Χριστοδουλοπούλου.

τῆν καμπύλωσιν τοῦ τοιχώματος. Πρὸ τοῦ ἀναβαθμοῦ τούτου ἀνεκαλύφθη βόθρος ἐπιμήκης καὶ ἀβαθῆς, ἐντὸς τοῦ ὁποίου ὑπῆρχον τὰ λείψανα ἑνὸς νεκροῦ μετὰ τὴν κεφαλὴν πρὸς Β καὶ τέσσαρα ἀγγεῖδια, τῶν ὁποίων τὰ τρία ἦσαν προχοῖδια· ἐν τούτων εἶχεν ὡς διάκοσμον ἄλλυον φυλλιδίων σχηματικῶν κισσοῦ. Τὰ λίαν ἐφθαρμένα ὄστᾶ τοῦ δαπέδου ἀνήκον, φαίνεται, εἰς τρεῖς νεκροὺς τοῦλάχιστον, τοὺς ὁποίους συνώδευον τὰ περισυλλεγμένα ἄφθονα κτερίσματα (Πί ν. 349 γ) ἢτοι 15 ψευδόστομοι ἀμφορεῖς διαφόρων μεγεθῶν καὶ σχημάτων, 6 προχοῖδια, τινὰ τῶν ὁποίων μετὰ ἡμικυλινδρικήν προχοήν, δύο μόνωτοι κύαθοι, εἰς μικρὸς κάλαθος μετὰ ἐνδιαφέρουσαν διακόσμησιν, ξυράφιον, σφονδύλια καὶ ψῆφοι περιδεραιῶν ἐξ ὑελομάζης. Ὁ δρόμος τοῦ τάφου κατήρχετο ἐκ ΝΔ. Ἀνεσκάφη μερικῶς καὶ ἀπεδείχθη ὅτι τὰ τοιχώματα ἀπέκλινον βαθμηδόν, καθ' ὅσον ἀνήρχοντο, πρὸς τὰ ἔσω. Κατὰ τὸ δάπεδον τὸ πλάτος τοῦ δρόμου εἶναι 1,60 μ. Τὸ πλεόν ἐνδιαφέρον ὄστροκον τῆς ἐπιχώσεως διακοσμεῖται ὑπὸ ὀκτάποδος.

Ἐπὶ ὑψηλοῦ διασέλλου ἀμέσως ὑποκειμένου τῆς κορυφῆς τῶν Ἀστερουσιῶν ὄρεων Κόφιννα, εἰς θέσιν Μετζολατῆ, ἀπέχουσαν 1 1/2 ὄραν ἀπὸ τοῦ ἀπομεμονωμένου ὄρεινοῦ χωρίου Καπετανιανῶν Μονοφατσίου, ἐσυλήθη ὑπὸ τῶν περιοικούντων ἐπὶ ὀλοκλήρους μῆνας καὶ ἐν ἀγνοίᾳ τῆς Ἀρχαιολογικῆς Ὑπηρεσίας σημαντικὸς ἐκτεταμένος ἀποθέτης μινωικοῦ Ἱεροῦ Κορυφῆς μετὰ ἀποτελεσματὰ νὰ διαφύγῃ ἢ νὰ καταστραφῶν σημαντικὰ ἀναθήματα, κατὰ τὸ πλεῖστον πῆλινα εἰδῶλια καὶ ζῶδια. Ἡ αὐτοψία τοῦ χώρου, γενομένη ὑπὸ τοῦ Ἐφόρου ἐβεβαίωσε τὴν ἔκτασιν τῆς συλήσεως καὶ εἶχεν ὡς ἐπακόλουθον ἀφ' ἑνὸς τὴν δίωξιν τῶν συλητῶν καὶ ἀρχαιοκαπήλων, ἀφ' ἑτέρου τὴν ἔναρξιν συστηματικῆς ἀνασκαφῆς ὑπὸ τὴν ἡγεσίαν του, μετὰ τὴν συμμετοχὴν ὡς βοηθὸν τοῦ Ἐπιμελητοῦ Κ. Δαβάρᾳ.

Κατ' ἀρχὰς περισυνελέγησαν ἐπὶ τόπου ἀπειράριθμα τεμάχια εἰδῶλιων καὶ ζωδίων ἐκ πηλοῦ, ἀναλόγων πρὸς ἐκεῖνα τὰ ὁποῖα εἶχον ἤδη περισυλλεγῆ εἰς τὰς Συλλογὰς Γιαμαλάκη καὶ Μεταξᾶ καὶ εἰς τὸ Μουσεῖον Ἡρακλείου, ἐκ τῆς ἡδῆ ὑπὸ τῶν συλητῶν ἀναμοχλευθείσης περιοχῆς περὶ τὸ βραχῶδες ὕψωμα, ἐπὶ τοῦ ὁποίου εὕρισκετο τὸ Ἱερόν. Ὑπολογίζεται ὅτι τὸ μήκος τοῦ ἀποθέτου ὑπερέβαινε τὰ 80 μέτρα, τὸ δὲ πλάτος του τὰ τριάκοντα, αἱ κύρια δὲ ἀποθέσεις εἶχον γίνεαι εἰς τὰς σχισμὰς τοῦ βράχου, κατὰ τὴν ἀνατολικὴν καὶ τὴν βορείαν πλευρὰν τοῦ ὑψώματος, ὅπου, φαίνεται, ἀπετίθεντο ὑπὸ τῶν λατρευτῶν. Μετὰ τῶν εἰδῶλιων ἦτο ἀναμειγμένον μέγα πλῆθος τεμαχίων

ἀγγείων, τῶν πλείστων κοινῆς χρήσεως, τὰ ὁποῖα εἶχον χρησιμεύσει διὰ τὴν ἀπόθεσιν τῶν προσφορῶν. Ἐκ τῶν ἀγγείων τούτων εὐθὺς ἐξ ἀρχῆς καθωρίσθη ἡ κυρία περίοδος τῆς χρήσεως τοῦ ἀποθέτου κατὰ τὴν ΜΜΙΙΙ περίοδον. Τεμάχια λιθίνων τραπεζῶν προσφορῶν περισυνελέγησαν κυρίως εἰς τὸν χῶρον εἰς τὸν ὁποῖον διεκρίνοντο λείψανα ὀρθογωνίου περιβόλου.

Διὰ τῆς ἐπακολουθησάσης συστηματικῆς ἐρεῦνης, ἥτις ἐξετάθη εἰς τὸ μεγαλύτερον μέρος τοῦ ἀποθέτου, κυρίως ὁμοῦ εἰς τὴν νοτίαν περιοχὴν, ὅπου τὰ ἀναθήματα ἀπεδεικνύοντο πυκνότερα, καὶ κατὰ τὸν ὀρθογώνιον περιβόλον, ἰδιαίτερος δὲ ἐντὸς τῶν σχισμῶν τοῦ βράχου, ὅπου ὑπῆρχεν ἐπίχωσις, ἤλθον εἰς φῶς ἔτι περισσότερα τοῦ αὐτοῦ τύπου ἀναθήματα, καλύτερον διατηρούμενα καὶ διασφύζοντα περισσοτέρας κεφαλᾶς καὶ ἄκρα. Εἰς τὴν κατηγορίαν τῶν εἰδῶλιων λατρευτῶν διακρίνει τις παντὸς μεγέθους εἰδῶλια ἀπὸ τοῦ μικρογραφικοῦ μέχρι τοῦ ἱκανῶς εὐμεγέθους, ἀνδρῶν καὶ γυναικῶν ἱσταμένων εἰς λατρευτικὴν στάσιν, μετὰ διασταυρωμένας εἰς τὸ στήθος ἢ ἐκτεινομένας χεῖρας. Πολλὰ ἴστανται ἐπὶ ὀρθογωνίου ἢ δισκοειδοῦς βάσεως, ἢ ἔχουν τένοντα ὑπὸ τοὺς πόδας διὰ τὴν στερέωσίν των· ὑπάρχουν εἰδῶλια καθ' ὁμάδας δύο ἢ περισσοτέρων ἱσταμένων εἰς σειρὰν ἐπὶ κοινῆς βάσεως. Τινὰ, τὰ μᾶλλον εὐμεγέθη, ἦσαν διάκενα ἐσωτερικῶς. Ὀλίγα θὰ ὑπερέβαινον, ὅταν ἦσαν ὀλόκληρα, τὸ ἡμισυ μέτρον εἰς ὕψος. Ἐλάχιστα εἰδῶλια ἀνευρέθησαν ὀλόκληρα καὶ ταῦτα μόνον μικροῦ μεγέθους· τὰ ἄλλα ἦσαν διεσπασμένα, ἀλλ' ἐλπίζεται ὅτι τινὰ τούτων θὰ ὀλοκληρωθῶν διὰ τῶν περισυλλεγέντων τεμαχίων. Εἰς τὰ πλεῖστα ἢ δὴλώσις τῶν χαρακτηριστικῶν τοῦ προσώπου εἶναι στοιχειώδης· συχνὰ οἱ ὀφθαλμοὶ δηλοῦνται διὰ δισκίων ἐπικεκολλημένων καὶ ἡ ρίς δι' ἀπλῆς ἐμπιέσεως τοῦ πηλοῦ. Ὑπάρχουν ὁμοῦ κεφαλαὶ ἀπὸ τὰς μᾶλλον εὐμεγέθεις μετὰ ἐπιμελῆ ἀπόδοσιν τῶν χαρακτηριστικῶν μέχρι τῶν μικρῶν. Ἀξιόλογοι εἶναι αἱ κομμώσεις καὶ τὰ καλύμματα, τῶν ὁποίων τινὰ εἶναι ὡς πῆλοι κωνικοὶ ἢ κερατοειδεῖς, πέτασοι, τιάραι, δισκοειδῆ τὸ σχῆμα κλπ. Τὰ ἀνδρικὰ συνήθως φέρουν περιζώματα καὶ τὰ γυναικεῖα μακρὰς ἐσθῆτας. Ποικίλα εἶναι τὰ εἰδῶλια ζῶων, κυρίως ταύρων, τὰ πλεῖστα λίαν πρωτόγονα καὶ μετὰ ὀροειδῆ ἀπόδοσιν τῶν κυρίων χαρακτηριστικῶν τοῦ εἶδους. Τινὰ εἶναι σημαντικὰ διὰ τὸ μέγεθος των καὶ εἶναι ἐσωτερικῶς διάκενα. Ὑπάρχουν τεμάχια τὰ ὁποῖα μαρτυροῦν ὅτι ὑπῆρχον πῆλινοι ταῦροι, τῶν ὁποίων τὸ μήκος θὰ ἐφθανε τὰ 0,80 μ. Ὀλίγα παραδείγματα φαίνεται ὅτι ἀνήκουν εἰς τὸ εἶδος τῶν πλαστικῶν ρυτῶν εἰς σχῆμα ὀλοκλή-

ρου ταύρου ἢ μόνον τῆς κεφαλῆς του, τῆς χρήσεως τούτων ὡς σπονδικῶν ἀγγείων ἀποδεικνυομένης ἐκ τῆς ὀπῆς ἐκροῆς κατὰ τοὺς μυκτῆρας, ὡς και τῆς ὀπῆς εἰσαγωγῆς τοῦ ὕγρου κατὰ τὴν ράχιν. Τὰ πλείστα τῶν ἀγγείων εἶναι κοινῆς χρήσεως καὶ ἐχρησιμοποίηθησαν διὰ τὰς προσφορὰς καὶ λοιπὰς τελετουργίας. Ὅλιγα μόνον φέρουν διακόσμησιν. Εἶναι πιθίσκοι, χύτραι, λεκάναι, πρόχοι, κύαθοι καὶ κύπελλα κ.ἄ., τὰ πλείστα περισυλλεγμένα εἰς τεμάχια. Μικρὰ τινὰ ἀντικείμενα ἐκ γάλκου, κυρίως μαχαιρίδια ἀναθηματικά, ψῆφοι τινὲς ἐξ ὄρειας κρυστάλλου ἢ σαρδώνυχος κ.ἄ. Τῶν λιθίνων τραπεζῶν προσφορῶν καὶ λύχνων περισυλλεγθησαν καὶ ἄλλα τεμάχια, ἰδίως εἰς τὴν περιοχὴν τοῦ ὀρθογωνίου περιβόλου τῆς ἀνατολικῆς πλευρᾶς τοῦ ὑψώματος. Ὁ περιβόλος οὗτος σφίζεται μόνον ἐν μέρει, τοῦ ὑπολοίπου, μάλιστα τῆς ΒΑ τούτου γωνίας καὶ τοῦ νοτιωτέρου μέρους του, καταστραφέντος κατὰ τὴν ἀναμόχλευσιν τοῦ χώρου. Ἡ βορεία πλευρὰ ἔχει μῆκος 8,80 μ., ἐσωτερικῶς δὲ ὑπάρχει χαμηλὸν θρανίον. Προφανῶς πρόκειται περὶ τεμένους, ἐντὸς τοῦ ὁποίου ἐγίνοντο ἄγνωστοι ἱεροτελεστία. Τὰ ἐντὸς αὐτοῦ ἀνευρεθέντα ἀναθήματα ἦσαν πολὺ ὀλιγώτερα ἐκείνων τὰ ὅποια εὐρέθησαν ἐντὸς τῶν σχισμῶν τοῦ βράχου. Χαλκὰ ἀναθηματικά λεπίδια περισυλλεγθησαν καὶ ἐκ τοῦ χώρου τούτου. Ἄφθονος ὅμως ἦτο ἡ κεραμικὴ. Τὸ κατώτερον στρώμα ἦτο κατὰ τὸ πλείστον μέλαν, ἴσως ἐκ τῶν τεφρῶν τῶν θυσιῶν. Καθ' ὅλην τὴν ἑκτασιν τοῦ ἀποθέτου τὸ κατώτατον στρώμα ἦτο ἐκ καθαροῦ χρώματος, ἄνευ ἴχνους ἀναθημάτων ἢ κεραμικῆς. Ἡ χρησιμοποίησις τοῦ ἀποθέτου περιορίσθη, φαίνεται, εἰς τὴν ΜΜΙΙΙ περίοδον καὶ μόνον κατὰ τὴν ἑλληνιστικὴν καὶ ἑλληνορωμαϊκὴν περίοδον ἐχρησιμοποιήθη εἰς περιορισμένην κλίμακα ὁ χώρος, ὡς ἀποδεικνύεται ἐκ τῶν περισυλλεγνέτων λύχνων καὶ κεραμικῆς.

Ἐπ' εὐκαιρίᾳ ἐγένετο αὐτοψία ἀρχαιολογικοῦ χώρου ἐπὶ τοῦ ὑψώματος Λινάρου Σελλι εἰς ἀπόστασιν 300 περίπου μ. Β τῶν Καπετανιανῶν. Ἰκανῶς ἐκτεταμένον ὀρθογώνιον οἰκοδόμημα, μὲ ἐν τοῦλάχιστον ἐσωτερικὸν διαχώρισμα, διακρίνεται σχεδὸν ἐπὶ τῆς ἐπιφανείας. Αἱ ἐπιχώσεις ἐκεῖ εἶναι μικραὶ. Τὰ ἐπὶ τῆς ἐπιφανείας ὄστρακα εἶναι κατὰ τὸ πλείστον μινωικά. Ἐκ τοῦ χώρου τούτου παρεδόθη διὰ τὸ Μουσεῖον εὐμεγέθης ὀπλῆ ἐκ πηλίνου εἰδῶλου ταύρου, μήκους ἴσως ὑπερβαίνοντος τὰ 0,80 μ.

Ἄνασκαφὰς διὰ λογαριασμὸν τῆς ἐν Ἀθήναις Ἀρχαιολ. Ἐταιρείας, χαρακτήρος δοκιμαστικοῦ καὶ προπαρασκευαστικοῦ, ἐκτεταμένης ἀνασκαφῆς, προγραμματισθείσης διὰ τὸ προσεχὲς ἔτος,

ἔξετέλεσαν ἐν Κάτω Ζάκρῳ Σητείας ὁ Ἐφορος Ν. Πλάτων, βοηθούμενος ὑπὸ τοῦ Ἐπιμελητοῦ Κ. Δαβάρα (Βλ. λεπτομερέστερον τὴν περιληπτικὴν ἐκθεσιν εἰς τὸ Ἔργον 1961, 221 κ. ἐξ. εἰκ. 234 - 244). Τὰ ἀποκαλυφθέντα ἐν συνόψει εἶναι τὰ ἀκόλουθα : 1) Κατὰ τὴν ΝΑ κλιτὸν τοῦ ὑψώματος τοῦ Ἁγίου Ἀντωνίου σημαντικὸν κτηριακὸν συγκρότημα (Α) μὲ πρόσωπιν ἐκ μεγάλων πελεκητῶν λίθων, τοῦ ὁποίου ἀνεφάνησαν 12 διαμερίσματα, ἐκ τῶν ὁποίων πλήρως ἀνεσκάφησαν μόνον τρία καὶ ἡ πρὸς ταῦτα ὄγυσα κλίμαξ ὀκτῶ βαθμίδων. Ἡ κεραμικὴ εἶναι τοῦ τέλους τῶν νεοανακτορικῶν χρόνων, ἐν μέρει ὅμως καὶ παλαιότερα. 2) Εἰς ἀπόστασιν τριάκοντα περίπου μέτρων βορειότερον ἕτερον συγκρότημα μᾶλλον ἐκτεταμένον καὶ καλύτερον διατηρούμενον, μὲ ἰσχυρὰν πρόσωπιν ἐπὶ δύο πλευρῶν ἐκ μεγάλων πελεκητῶν λίθων. Τὰ διαμερίσματα εἶναι σχετικῶς εἰς ὑψηλὸν ἐπίπεδον καὶ διὰ τοῦτο ἔπαθον κατὰ τὴν καλλιέργειαν τοῦ ἀγροῦ διὰ μηχανικῶν μέσων. Ἡ κυρία εἴσοδος ἀνεκαλύφθη εἰς τὸ μέσον τῆς Β πλευρᾶς μὲ μέγα μονόλιθον κατῶφλιον. Ἄνεσκάφησαν περὶ τὰ δώδεκα διαμερίσματα, ἄλλα μικρὰ, ἀποτελοῦντα σύστημα ἀποθηκῶν, καὶ ἄλλα μεγαλύτερα. Πήλινος ληνός, πίθοι καὶ σειρὰ μικρῶν ἀγγείων τῶν μεταβατικῶν ΜΜΙΙΙβ - ΥΜΙα χρόνων περισυλλεγθη. 3) Εἰς τὴν ἀμέσως ὑποκειμένην στενὴν ἐπίπεδον λωρίδα ἀνεκαλύφθη καλῶς διατηρούμενον σύστημα ἀποθηκῶν, ἀναλόγων μὲ τὸν Corridor of the Bays τοῦ Ἀνακτόρου τῆς Κνωσοῦ. Ἐντὸς τῶν τριῶν μὲ τὸν διάδρομον ἐπικοινωνούντων μικρῶν διαμερισμάτων ἀνεκαλύφθησαν 4 πίθοι καὶ λείψανα ἑτέρου, ὡς καὶ πενηκοντάς ἀγγείων, τῶν ὁποίων πολλὰ ἦσαν εὐμεγέθη, κατὰ τὸ πλείστον ἀμφορεῖς μὲ ἑλλειψοειδῆς στόμιον, λεκάναι, πρόχοι κλπ., χρονολογούμενα εἰς τὴν μεταβατικὴν ΜΙΙΙβ - ΥΜΙα περίοδον. Εἰς τρίτωσ πίθος φέρει δίχρωμον διάκοσμον διπλῶν πελέκεων καὶ συνδεομένων ροδάκων. Τρεῖς τῶν πίθων ἀνεσυγκροτήθησαν ἤδη εἰς τὸ Μουσεῖον Ἡρακλείου. Κονιάματα τοιχογραφιῶν προερχόμενα πιθανῶς ἐκ τοῦ ἄνω ὀρόφου φέρουν διάκοσμον ἀλληλοσυνδεομένων ροδάκων. Λείψανα ἰσχυρᾶς πυρκαϊᾶς μαρτυροῦν τὸ αἰφνίδιον τέλος τοῦ συγκροτήματος. Αἱ μέχρι σήμερον ἐνδείξεις καθιστοῦν πολὺ πιθανὴν τὴν κατὰ χώραν ὑπαρξιν ἀνακτορικοῦ οἰκήματος, ἱκανῶς ἐκτεταμένου καὶ στερεῶς ὀικοδομημένου, ἐν μέρει διὰ πελεκητῶν πωρολίθων. Εἰς τὴν μεταξύ Κάτω καὶ Ἄνω Ζάκρου φάραγγα, κατὰ τὴν ἀπότομον κλιτὸν τῶν βορείων τὸν ὄρμον κλειόντων ὑψώματων καὶ κατὰ τὴν νοτιᾶν βραχὴν παραλίαν, διεπιστάθη ἡ ὑπαρξίς σημαντικῶν συνόλων τάφων



χρονολογούμενων από της προανακτορικής μινωικής περιόδου μέχρι των οψίμων γεωμετρικών ελληνικών χρόνων.

#### ΤΥΧΑΙΑ ΕΥΡΗΜΑΤΑ

Ποικίλα και πλούσια υπήρξαν και κατά το έτος 1961 τὰ τυχαία εὐρήματα τὰ κατὰ τὴν καλλιέργειαν ἀγρῶν, διανοίξεις ὁδῶν, ἐκβραχισμοὺς κλπ. ἐλθόντα εἰς φῶς καὶ παραδοθέντα εἰς τὸ Μουσεῖον Ἡρακλείου καὶ τὰς Συλλογὰς.

Εἰς τὴν περιοχὴν τῶν Βυρσοδειψείων Ἡρακλείου εὐρέθησαν εἰς σφραγιδολίθος μινωικός, χαλκοῦν κοῖλον ἡμισφαιρικὸν ἀντικείμενον, χαλκοῦν τεμάχιον πιθανῶς ἐξ εἰδωλίου καὶ δύο κωνικά κύπελλα. Ἐκ Πόρου Ἡρακλείου ἐκομίσθη χαλκοῦν ἰδιόρρυθμον ἐργαλεῖον, προσομοιάζον πρὸς ὄνιον ἀρότρου. Ἐξ Ἀγ. Ἰωάννου Ἡρακλείου διάφορα κτερίσματα, πιθανῶς συληθέντος τάφου, ἀργυροῦν ψέλιον καὶ περόνη μὲ πλατεῖαν δισκοειδῆ κεφαλὴν, κόσμημα σπειροειδές, ἐπένδυσις ψήφου, τεμάχια ἐνωτίων, ὡς καὶ πῆλινα θερασμένα εἰδώλια καὶ μικκύλον κύθιον προσεκομίσθησαν εἰς τὸ Μουσεῖον Ἡρακλείου.

Ὡς συνήθως, ἡ περιοχὴ Κνωσοῦ ἀπέδωσαν ἱκανὸν ἀριθμὸν τυχαίων εὐρημάτων. Παρὰ τὸ Σανατόριον, πιθανῶς ἐξ Ἑλληνικοῦ τάφου, περισυνελέγησαν μικρὰ τινα ἀγγεῖα, ἐξ ἄλλης δὲ γειτονικῆς περιοχῆς χαλκοὺς κωδωνίσκος, χαλκοὺς κρίκος καὶ κύθιον. Παρὰ τὸν Τεκὲ (Καλλιθέαν) ἀνευρέθη φαλεδόσχημον μινωικὸν ἀγγεῖον καὶ τριπτήρ καὶ εἰς τὴν θέσιν Ἑλληνικὰ μαρμάρινος κορμὸς ἀγαλματιδίου, ἀγνύθες, ἀγγεῖδιον.

Εἰς Γοῦρνες Πεδιάδος καὶ εἰς θέσιν Τσελεπινές Παποῦρες περισυνελέγη κομψὴ ραμφόστομος πρόχους ΥΜ χρόνον.

Εἰς τὴν περιοχὴν τῶν Σταμιῶν Πεδιάδος καὶ εἰς θέσεις Ἀγ. Ἀντώνιος, Σάββας, καὶ Πατητήρια περισυνελέγησαν γεωμετρικὴ οἰνοχόη καὶ δύο ἄωτα κύπελλα.

Παρὰ τὸ χωρίον Κόξαρη Πεδιάδος καὶ εἰς θέσιν Πετράδες ἀνευρέθη καὶ παρεδόθη νεολιθικός πέλεκυς ἐκ ποταμίου χάλικος.

Ἐκ θέσεως Σπυριδιανὸ Σελλί, ὄχι μακρὰν τῆς ἀρχαίας Λύττου περισυνελέγη ὑπὸ τῆς Ὑπηρεσίας πάρινον ἀγαλμα ἀκέφαλον καὶ ἠκρωτηριασμένον τοὺς βραχίονας, γυναικὸς μὲ ποδῆρη χιτῶνα καὶ ἱμάτιον, σφύζομένου ὕψους 1,25 μ. ἑλληνορρωμαϊκῶν χρόνων.

Εἰς Κεράν Πεδιάδος, παρὰ τὴν πρὸς Λασήθιον ἄγρουν ὁδόν, ἀνεκαλύφθη ἐνδιαφέρων ψευδόστομος ἀμφορεὺς, ἄριστον δεῖγμα τοῦ πυκνοῦ ρυθμοῦ.

Ἐκ Κασταμονίτσης Πεδιάδος, θέσεως

Ξυδιανὸ Σελλί, ἐκομίσθη σφαιρικὸν ἀγγεῖδιον βαθυκυάνου ὕαλου, ἀποκεκρουμένον τὸ ἄκρον τοῦ στενοῦ κυλινδρικοῦ λαίμου.

Ἐκ τῆς περιοχῆς Μαλιῶν Πεδιάδος, θέσεως Χαρκίσα, ἐκομίσθη τὸ ἡμισυ ὀγκώδους λιθίνης σφύρας, ἐξ ἀγνώστου δὲ θέσεως δύο ὠσειδοῦς σχήματος ΠΜ ἀγγεῖδια, ἄνευ ποδὸς καὶ μὲ ἀκάνονιστον ἀνοικτὸν στόμιον.

Εἰς Βοῦτες Μαλεβιζίου καὶ εἰς θέσιν Λειβάδα ἀνευρέθη μικρὰ χειροποίητος ἐσχάρα, εἰς Λουτράκι τῆς αὐτῆς ἐπαρχίας καὶ εἰς θέσιν Λεπιδόλακκος τὸ κεντρικὸν τμήμα μεγάλου μινωικοῦ θυμιατηρίου, ἐξ Ἀγ. Μύρωνος Μαλεβιζίου καὶ θέσεως Ἀι Λιάς ἢ Καμίνια, προφανῶς ἐξ ἑλληνικοῦ ἀποθέτου, προήλθε σειρὰ ὀλόκληρος πηλίνων ἀναγλύφων πλακιδίων – 26 τεμάχια – καὶ ζωδίων – 29 τεμάχια – λύχνος, ἀγνὺς καὶ χαλκοῦν ἔλασμα. Μικρὰ κεφαλὴ βοδὸς καὶ δύο κορμοὶ ζωδίων εὐρέθησαν εἰς τὴν Πατέλα Πιρινιᾶ Μαλεβιζίου.

Ἐκ Γόρτυνος προερχόμενον παρεδόθη λίαν ἐνδιαφέρον τεμάχιον ἀρχαίου πίθου, διασφῶζον τὸ ἄνω ἡμισυ ἀναγλύφου προσώπου ἀνδρὸς γενειοφόρου, μὲ ἐπιζωγραφημένας τὰς λεπτομερείας διὰ μέλανος βερνικίου. Ἐκ Μουλιῶν Καινουρίου ἐκομίσθη λύχνος ἑλληνορρωμαϊκῶν χρόνων, ἀξιοσημείωτος διὰ τὸ μέγεθος καὶ τὴν καλὴν διατήρησιν. Ἐκ Νιβρήτου τῆς αὐτῆς ἐπαρχίας προήλθεν σειρὰ ὅλη ἀντικειμένων, ἀνακαλυφθεῖσα εἰς τὸν χῶρον ἔνθα, παρὰ τὸ μετόχιον Δρόσων, λείψανα κτηρίου ἑλληνορρωμαϊκῶν χρόνων μὲ μαρμαροθετημένα δάπεδα καὶ ἐξέδρας· οὕτω παρεδόθησαν χαλκῆ λεκάνη, λαβὴ χαλκοῦ σκεύους μὲ κρίκον ἀναρτήσεως, ὑαλινὴ δακρυδόχη, δύο τμήματα χεῖλους μαρμαρίνης λεκάνης μὲ παραστάσεις ἐκ τῶν ἄθλων τοῦ Ἡρακλέους, ὡς τῶν Μήλων τῶν Ἐσπερίδων καὶ τῆς Ἀναγωγῆς τοῦ Κερβέρου.

Εἰς τὰ Βασιλικὰ Ἀνώγεια Καινουρίου, θέσιν Λούτρα Γεροποτάμου, περισυνελέγησαν τεμάχια πίθου μινωικοῦ μὲ ἀνάγλυφα σχοινία καὶ ἐν κναθοειδές κύπελλον. Ἐκ τοῦ χωρίου Μιαμοῦ τῆς αὐτῆς ἐπαρχίας, πιθανῶς προερχόμενον ἐκ τοῦ Ἀσκληπείου τῆς Λεβήνος, περισυνελέγη μαρμάρινος κορμὸς ἀγαλματιδίου τοῦ Ἀσκληπιοῦ, ἑλλειπῆς τὴν κεφαλὴν καὶ ἠκρωτηριασμένον τὸν δεξιὸν βραχίονα ἀπὸ τοῦ ἀγκῶνος καὶ τὰς κνήμας ἀπὸ τῶν γονάτων, μὲ γυμνὸν τὸ μεγαλύτερον μέρος τοῦ στήθους, ἰσχυρῶς λελασμένον. Ἐκ τοῦ σπηλαιῶν Μειρῆ Τρύπα τῆς περιφερείας Κουρουπᾶ τοῦ χωρίου Ἀληθινῆ Καινουρίου ἐκομίσθησαν ὀκτὼ μικκύλα ἀγγεῖα ἑλληνικῶν χρόνων· τὸ σπήλαιον, κατὰ τὰς δοθείσας πληροφορίας, βρῖθει ὀστράκων.

Παρά τὸ χωρίον Ἀξέντι τῆς περιφέρειας Ἀγ. Βαρβάρας Μονοφατίου ἀνευρέθη ἐντὸς ρυακοῦ ἀξιόλογος νεολιθικός πέλεκυς ἐκ μέλανος σιτικοῦ λίθου μὲ ὀπὴν στειλεώσεως, ἀρίστης διατηρήσεως. Δύο ἀτρακτοειδῆ μελαμβαφῆ ληκύθια καὶ ἑλληνιστικός λύχνος ἀνευρέθησαν παρὰ τὸ Ἴνι Μονοφατίου. Παρὰ τὸ χωρίον Μόρια τῆς αὐτῆς ἐπαρχίας περισυλλέγησαν τεμάχια ΥΜΙΙΒ σαρκοφάγου, ψευδοστόμου ἀμφορέως καὶ χαλκοῦν μαχαίριον. Εἰς θέσιν Ἀδάμη περιοχῆς Τσουτσούρου – ἄρχαιας Ἰνάτου – εὐρέθησαν εἰς παλαιοχριστιανικὸν τάφον μικρὸν ἀγγεῖον καὶ λύχνος.

Τὰ ἐξ Ἀνατολικῆς Κρήτης περισυλλεγένητα εἶναι ποικιλώτερα καὶ ἀφθονώτερα, τὰ πλείστα προσκομισθέντα ὑπὸ τοῦ ἐκ Σητείας φιλαρχαίου Ἐμμανουὴλ Φυγατάκη.

Ἐκ Παχυάμμου Ἱεραπέτρας προέρχεται μικρὸς ψευδοστόμος ἀμφορεύς. Ἐκ τῆς θαλάσσης, 4 μίλλια ἀνατολικῶς τῆς ἀρχαίας Ὀλοδύντος ἀνεσῆρθη ὑπὸ τοῦ ἀλειτουργοῦ «Ὀρλάνδος» εὐμεγέθης ὀξυπύθμενος ἀμφορεύς.

Εἰς τὴν θέσιν Κιόνια ἢ Ραβδιά τοῦ Διγενῆ, ΒΑ τοῦ χωρίου Σκοπή Σητείας, περισυλλέγησαν φωλεόσχημον λίθινον ἀγγεῖον, ὀκτὼ ἀμφικωνικά πήλινα σταθμῖα, ἀγνύθες διαφόρων σχημάτων, κεφαλαὶ τινες ἐφθαρμένοι πηλίνων ἀρχαϊκῶν εἰδωλίων καὶ ἡ δεξιὰ παρεὰ μεγάλης πηλίνης κεφαλῆς εἰδωλίου, μεγέθους ἱκανῶς μικροτέρου τοῦ φυσικοῦ. Ἐκ θέσεως Λαवानάρι, πλησίον τοῦ αὐτοῦ χωρίου, περισυλλέγησαν ἱκανὰ πήλινα ἀνάγλυφα πλακίδια, ἔν μετ' ἀναγλύφου γρυπός, ἀρχαϊκῶν ἑλληνικῶν χρόνων, ὅμοια πρὸς ἄλλα ἐκ τῆς αὐτῆς τοποθεσίας παλαιότερον εἰς τὸ Μουσεῖον Ἡρακλείου προσκομισθέντα. Ἐκ τῆς περιοχῆς Ἀχλαδίωv, θέσεως Παναγιά, προέρχεται λύχνος ἑλληνικός μὲ ξὺ μύξας. Ἐκ τῆς περιοχῆς τῆς πόλεως Σητείας, τῆς χερσονήσου Τρυπητός, Α αὐτῆς κειμένης, ἀνευρέθη λίθινος ἀλτήρ. Ἐκ δὲ τοῦ παρὰ τὴν πόλιν λατομείου Κόκκινα προσεκομίσθησαν περισυλλεγεῖσθαι 14 κτερισματικαὶ σφαῖραι, κοῖλαι ἐσωτερικῶς, μὲ κωδωνίζον χαλίκιον, ἐγχάρακτοι τὴν ἐπιφάνειαν. Εἰς Ἄγ. Γεώργιον Σητείας, θέσιν Ἀγ. Ἀντώνιος, εὐρέθησαν μικρὸς ψευδοστόμος ἀμφορεύς καὶ δύο ἄνω κύπελλα μὲ πλατὺ περιχειλῶμα. Ἐκ τῆς θέσεως τοῦ γνωστοῦ παρὰ τὸν Πέτροv Σητείας ΥΜΙΙ νεκροταφείου προήλθεν ἕτερος ψευδοστόμος ἀμφορεύς καὶ κύπελλον. Ἐκ Πισκοκεφάλου καὶ θέσεως Χαλέπα ἐκομίσθη μικρὰ μαρμαρινὴ κεφαλὴ Ἀφροδίτης, ἐκ δὲ τῆς γειτονικῆς παρὰ τὸ χ. Σφακιὰ θέσεως Καστρί μικρὸς μαρμαρινὸς κορμὸς γυναικός. Εἰς θέσιν Κουρί τῆς αὐτῆς περιοχῆς περισυλλεγῆ μικρὸς ψευδοστόμος ἀμφορεύς

μὲ διάκοσμον σπειροειδῶν καὶ καμπύλων γραμμῶν τριγῶνων, εἰς δὲ τὴν θέσιν Μπολάρη λίθινον διάτρητον πῶμα, τεμάχιον χαλκοῦ ἀγγείου, πληλὴν ψήφος, πρίσμα ὀρειᾶς κρυστάλλου καὶ ἀγνύθες.

Ἐκ Τουρλωτῆς Σητείας ἐκομίσθησαν μικρὰ πρόχους καὶ λοιπὰς ἑλληνικῶν χρόνων· ἐκ τοῦ πλησιοχώρου Καστρί δύο μικρὰ πήλινα ζῶδια. Ἀνεφάνη τμῆμα ὕδραγωγείου κατευθυνομένου ἀπὸ Βαγιάς πρὸς Μόχλον καὶ τούτου ἐκομίσθη τμῆμα τοῦ ὕδραγωγοῦ σωλῆνος.

Εἰς τὴν περιοχὴν Λιόπετρο Σητείας ἤλθον εἰς φῶς διάφοροι ἀρχαιότητες: τρεῖς ψευδοστόμοι ἀμφορεῖς, δακτυλοειδῆς ἄσκος, τετραγώνου τομῆς μὲ διακόσμησιν γραμμῶν τριγῶνων, φλασκίον μὲ ὀμοκέντρους κύκλους ἀμφιπεύρους, τέσσαρες κύθοι, τριποδικὸν μόνωτον ἀγγεῖον ἑλλιπές τοῦς πόδας, δύο οἰνοχοῖσκαί, γεωμετρικὸς κρατηρίσκος μὲ τεθλασμένην γραμμὴν, πτηνόμορφος ἄσκος, πυξοειδῆς ἀγγεῖον σφαιρικὸν μὲ ὀριζοντίους λαβὰς, πλήρες λευκῆς κόνεως, τέλος χονδροειδῆς δίωτον ἀγγεῖον μὲ σφαιρικὴν κοιλίαν καὶ ἑλλειψοειδῆς στόμιον, μὲ μετόπας κοσμουμένας δι' ἡμικυκλίων μετὰ στιγμῶν.

Εἰς τὴν περιοχὴν τῶν Μέσα Μουλιανῶν Σητείας ἀνευρέθησαν εἰς θέσιν Παχὺ Χαρακί δύο ΜΜΙΙ πιθίσκοι, εἰς τετράωτος κοσμοῦμενος δι' ἐμπιέστων σχοινίων καὶ ὁ ἕτερος δίωτος καὶ ἑλλιπής. Πλησίον τῆς αὐτῆς θέσεως ἀνεκαλύφθη τμῆμα πολὺ μεγάλου λίθινου λύχνου, σῶζον τὴν μύξαν καὶ μέρος τοῦ χεῖλους τοῦ δοχείου.

Ἰδιαίτερον ἐνδιαφέρον ἐμφανίζει μεγάλη κυλινδρική πρωτοκορινθιακὴ πυξίς, ἰδιόρρυθμος τὴν διαμόρφωσιν, ἔχουσα τριπλῆν λαβὴν καὶ δακτυλοειδῆ βάσιν, φέρουσα εἰσέτι τὸ μετὰ κομβίου πῶμά της, ἀνευρεθεῖσα εἰς τάφον τῆς ἀρχαίας Πραίσου. Ἐκ τῆς πλησιοχώρου θέσεως Καπαστός προήλθεν ἀκέραιος ἑλληνικός κῶθων καὶ ἀμφικωνικὴ ἀγνύς.

Ἐκ θέσεως Καστρί Παλαϊκάστρου περισυλλέγησαν γεωμετρικὴ προχοῖσκη καὶ σκύφος καὶ τρεῖς πρόχοι ἑλληνορωμαϊκῶν χρόνων. Τέλος, εἰς τὴν περιοχὴν τοῦ Ζάκρου πολλά νέα εὐρήματα ἤλθον εἰς φῶς. Οὕτω εἰς θέσιν Κούκου Κεφάλι ἀνευρέθη εἰδωλίων ἀρχαϊκῶν ἐνθρόνου θεότητος καὶ κορμὸς εἰδωλίου, ἴσως τοῦ τύπου μετ' ἀνωφωμένων χειρῶν. Εἰς θέσιν Ἀνθραπόλιθοι περισυλλέγησαν δύο ὀγκῶδεις πυραμιδικαὶ ἀγνύθες καὶ ἰδιότυπος μήτρα ἐκ δύο ἑλλειψοειδῶν προσαρμολομένων τεμαχίων, τῶν ὁποίων τὸ ἄνω εἰς σχῆμα χελώνης, ἴσως διὰ τὴν κατασκευὴν αἰχμῶν ἀκοντίων. Εἰς θέσιν Χαλασιδία ἢ Μέσα Μύλος εὐρέθησαν χονδροειδῆς οἰνοχοῖσκη, βαθεῖα μελαμβά-

φής κύαθος και κάλλη ελληνικών κλασικών χρόνων εις τεμάχια. Έκ σπηλαιού εις θέσιν Αύλακι προήλθον τεμάχια σαρκοφάγου και ΜΜ δστρακα. Έκ τής περιοχής του χωρίου Ζάκρου παρεδόθησαν δύο γεωμετρικοί άρύβαλλοι, αριθμός τις ψήφων και άγνύθων, κύπελλον με όφιοειδείς λαβάς, χαλκοῦν έλλιπές κύπελλον, τεμάχια χαλκής πόρπης, μικρά νήσσα εκ πάματος, τέλος κυβική άγνύς με έγχάρακτον ίχθύν. Άλλα εύρήματα έγένοντο εις θέσιν Λενικά τής Κάτω Ζάκρου, ως πέντε ψευδόστομοι άμφορείς, δύο προχοίσκει, ών ή μια εύρύστομος και μετά ποδός, δύο σκυφοειδή άγγεία επί ποδός, άρύβαλλος, κυαθίσκος και εύμέγεθες άκόντιον.

Λόγω του μεγάλου πλήθους των άνευρεθέντων και τής άπασχολήσεως τής δηρσεσίας εις άλλα κύρια έργα, εις όλίγα μόνον σημεία, ένθα άνευρέθησαν τυχαίως άρχαιότητες, έγένετο αὐτοψία.

*N. ΠΛΑΤΩΝ - Κ. ΔΑΒΑΡΑΣ*

\*

Ύπο την έποπτεϊαν του Έφόρου Ν. Πλάτωνος ήρχισαν διά του Έπιμελητου Μύρωνος Μιχαηλίδου αί έργασίαι άποκαταστάσεως και άξιοποίησεως τής Φορτέτσας Ρεθύμνης, χρηματοδοτούμεναι υπό του ειδικου κονδυλίου τουριστικών έργων Κρήτης του Έλληνικου Όργανισμου Τουρισμου. Τήν τεχνικήν έπιμέλειαν ήσκησεν ο Διευθυντής Τεχνικών Ύπηρεσιών Νομου Ρεθύμνης Ι. Χαλκιαδάκης.

Κατά την πρώτην φάσιν των έργων ο λίαν εκτεταμένος χώρος του Φρουριου άπηλλάγη από τά ήρειπωμένα νεωτερικά κατασκευάσματα και έγένετο γενική διαμόρφωσις του χώρου, χρησιμοποιθέντων προωθητήρων. Κατά την δευτέραν φάσιν έγένετο ή συμπλήρωσις του μεγάλου ρήγματος κατά τó δυτικόν προπέτασμα, προελθόντος εκ τής ανατινάξεως των στοών του επικειμένου κατά τόν ΝΑ προμαχώνα έπιπρομαχώνος κατά τόν τελευταίον Παγκόσμιον Πόλεμον υπό των Γερμανών. Έπηκολούθησεν ή άποκατάστασις και συμπλήρωσις των έπάλξεων του Φρουριου, όπου αὐται είχον καταστραφή. Μικρά ρήγματα τής τοιχοποιίας εφράχθησαν και διεμορφώθησαν τινές των κανονιοθυρίδων. Αί έργασίαι πρόκειται νά συνεχισθοῦν, διατιθεμένης συνολικώς δαπάνης ενός και ήμίσεος εκατομμυρίου δραχμών.

Έντός τής πόλεως των Χανίων και εις θέσιν Μαζαλή Άγ. Ιωάννου, επί του άνω των Δικαστηρίων Ισοπέδου, συνεχίσθη διά τετάρτην φοράν

υπό του Έφόρου Ν. Πλάτωνος, βοηθουμένου υπό του Έπιμελητου Κ. Δαβάρα, ή ξερευρήσις του σημαντικου ΥΜΙΙ νεκροταφείου, του αποτελουντος, ως φαίνεται, συνέχειαν του γνωστου ΥΜ ΙΙΙ νεκροταφείου των Δικαστηρίων και των Έπανορθωτικών Φυλακών.

Κατά τó ΝΔ άκρον του Ισοπέδου άνεσκάφη πλήρως ο τάφος Ο, ο άνακαλυφθείς τó παρελθόν έτος. Ό θάλαμος του είναι μάλλον όρθογώνιος και βαθύς, προς αὐτόν δέ κατέρχεται στενός και έπιμήκης δρόμος με προς τά άνω συμπλησιάζοντα τοιχώματα· ο θάλαμος, ίσως παλαιόθεν, διεργάγη δι' ίσχυρου βαθυτάτου και διαμεπερους έξ Α προς Δ ρήγματος, προκληθέντος εκ κατολισθήσεως των πετρωμάτων. Φαίνεται ότι κατόπιν τούτου έγκατελείφθη και δέν εχρησιμοποίηθη διά ταφάς, διότι οὐδέν κτέρισμα ή άλλο ίχνος ταφής άνεφάνη έντός του θαλάμου, του όποιου αί άρχικαι διαστάσεις είναι περίπου 2,30 X 1,40 μ. Τής εισόδου τó πλάτος είναι 0,75 άνω και 1,30 κάτω.

Έτερος τάφος (Π) άνεκαλύφθη κατά τó ανατολικόν κράσπεδον τής δυτικώς του Ισοπέδου διερχομένης όδοϋ. Τούτου όμως μόνον τμήμα άνεσκάφη, κυρίως του βαθυτάτου προς τόν ταφικόν θάλαμον κατερχομένου δρόμου· ο τάφος φαίνεται μεγάλων διαστάσεων, αϋτινες δέν είναι δυνατόν νά προσδιορισθοῦν ακριβέστερον πρό τής τελικής άνασκαφής. Κατά την δεξιάν πλευράν του δρόμου και προς τó τέρμα του άνεφάνη μικρός λαξευτός θάλαμος προφανώς νεωτέρου του Π τάφου· είναι ούτος περιφερικός με βάθοςμα κατά τó μέσον· ο δρόμος του τάφου τούτου (Ρ) εχει την αὐτήν σχεδόν κατεύθυνσιν με τόν δρόμον του μεγάλου, αλλά βαινει παραπλεύρως. Τά κτερίσματα περισυελέγησαν κατά τās δοθείσας πληροφορίας πρό έτών, όποτε ο θάλαμος άνεκαλύφθη κατασκευαζομένου του ρειθρου τής όδοϋ, αλλά τότε δέν ήρηνήθη ο δρόμος του μεγαλυτέρου τάφου. Η άνεύρεσις χαρακτηριστικών τμημάτων άγγείων, ως ποδός μεγάλης ύψιποδος κύλικος, κυπέλλων, ίσως ψευδοστόμου άμφορέως εύμέγεθους με διακόσμησιν όκτάποδος κ.ά. έντός του κατωτέρου στρώματος τής επιχώσεως του τελευταίου άποτελεί πιθανήν ένδειξιν ότι ο τάφος έσυλήθη. Η άνασκαφή διεκόπη πρό τής άνακαλύψεως του θαλάμου.

Κατά την αὐτήν πλευράν τής όδοϋ, βορειότερον προς τās Έπανορθωτικās Φυλακάς, διακρίνονται αί τομαί των δρόμων τάφων τινών κατά τόν μαλακόν βράχον του κρασπέδου· δύο τούτων ήρηνήθησαν παλαιότερον και άπέδωσαν ίκανά κτερίσματα, άποκειμενα νύν εις τó Μουσείον Χανίων,

Ἔγχο ἐργάτου παρεδόθησαν, περισυλλεγένητα ἐκ τῶν χωμάτων ἀνεσκαμμένων τάφων, λίαν εὐμεγέθης ψήφος φαγεντιανῆς μὲ τοξωτὰς φλεβώσεις καὶ κομπῶν προχοῖδιον μὲ σχηματικὰ φυτικά κοσμήματα.

Παραλλήλως ἐξακολουθεῖ ἡ πλήρης ἀποχωμάτωσις καὶ περαιτέρω ἐξερεύνησις τοῦ μεγάλου μετὰ 13 κογχῶν καὶ θηκῶν τάφου Α γνωστοῦ παλαιόθεν ὡς Κατακόμβη Μαζαλιῆ καὶ θεωρουμένου μέχρι τῶν τελευταίων χρόνων ὡς ἰδιοτύπου ΥΜΠΠ λαξευτοῦ τάφου. Ἦδη ἡ ἀνασκαφὴ ἐτέρου μετὰ κογχῶν τάφου – 9 τὴν φορὰν ταύτην – κατὰ τὸ ἀνατολικὸν ἄκρον τοῦ αὐτοῦ ἰσπέδου ἐπεβεβαίωσε τὴν ὑπόνοιαν ὅτι καὶ ὁ Α εἶδει νὰ ἀνήκει εἰς τοὺς τελευταίους ἑλληνιστικούς ἢ τοὺς ἑλληνορωμαϊκοὺς χρόνους καὶ ὅτι εἰς ἀμφοτέρας τὰς περιπτώσεις εἶχε γίνῃ διεύρυνσις καὶ ἐπαναχρησιμοποίησις μεγάλων ΥΜΠΠ τάφων. Ἡ μεγάλη ἐπίχωσις τοῦ δρόμου ἀφηρέθη καὶ ὁ τάφος ἐγένετο οὕτω εὐκόλως προσβατός· τὸ μεγαλύτερον μέρος τῆς ἐπιχώσεως τοῦ θαλάμου ἀνεϊκύνθη διὰ τοῦ παλαιόθεν ὑπάρχοντος πρὸ τῆς κόγχης τοῦ βάθους ἀεραγωγοῦ φρέατος. Ἐγένετο ἀκολουθῶς ἡ ἀποχωμάτωσις τῶν κογχῶν καὶ θηκῶν καὶ ἀπεδείχθη ὅτι αἱ νότια καὶ ἡ τοῦ βάθους διατηροῦνται καλῶς, ἐνῶ τινὲς τῶν βορείων κατεστράφησαν κατὰ μέγα μέρος. Τὰ τρία πρῶτα μετὰ τὴν εἰσοδὸν ζεύγη σχηματίζονται μᾶλλον ὡς θῆκαι μὲ ἀρκοσόλια καὶ δὲν ἔχουν σκάμματα διὰ τὴν ἀπόθεσιν τῶν νεκρῶν, ὡς τὰ τρία ἐπόμενα καὶ ἡ κόγχη τοῦ βάθους. Εἰς ταῦτα διακρίνονται καλῶς τὰ σκάμματα τῶν θηκῶν καὶ αἱ ἀναθυρώσεις διὰ τὴν τοποθέτησιν τῶν καλυπτηρίων πλακῶν. Τὸ δάπεδον τοῦ θαλάμου κατέρχεται ἐπικλινῶς, σχηματιζομένων περὶ τὸ μέσον δύο πλατέων ἀναβαθμῶν. Κατωτερικὸς τοίχος μετὰ θύρας εἰς τὸ μέσον, κατασκευασθεὶς κατὰ τὸν Πόλεμον, ἵνα ὁ τάφος χρησιμοποιοῖται ὡς καταφύγιον, ἀπέφραξε σχεδὸν τελείως τὸ δευτερον ζεύγος τῶν κογχῶν· τὸν τοῖχον τοῦτον δὲν καθρέσαμεν ἵνα μὴ ἐξασθενήσῃ ἡ στήριξις τῆς ὀροφῆς τοῦ θαλάμου. Τόσον ἡ εἰσοδὸς ὅσον καὶ τὸ πρῶτον ζεύγος τῶν κογχῶν ὑπέστησαν σημαντικὰς ζημίας. Βαθὺ φρέαρ ἀνωρύχθη εἰς τὴν τετάρτην ἐπ' ἀριστερὰ κόγχην. Κατὰ τὴν ἐργασίαν τοῦ καθαρισμοῦ ἀνευρέθησαν ἱκανὰ λείψανα κεραμικῆς, ὑαλίνων, σιδηρῶν ἀντικειμένων, τὰ ὁποῖα ἐπεβεβαίωσαν τὴν χρησιμοποίησιν τοῦ τάφου κατὰ τοὺς ἑλληνορωμαϊκοὺς χρόνους. Χαρακτηριστικὸν εἶναι τμήμα τῆς βάσεως δξυπυθμένου ἀμφορέως μὲ δακτυλοειδῆ διαμόρφωσιν. Ἐγένετο πλήρης ἀποτύπωσις τοῦ τάφου καὶ ἐλήφθησαν τὰ ἐνδεικνύμενα μέτρα ἵνα παραμείνῃ προσιτός.

Ἔποδειξε τῆς κ. Money – Coultis – Σειραδάκη ἐγένετο αὐτοψία εἰς τυχαίως κατὰ τὸν τελευταῖον Πόλεμον ἀποκαλυφθέν ΥΜΠΠ νεκροταφεῖον ἐπὶ τοῦ ὑψώματος Καυκάλα Ἄ γ. Κυριακῆς Χαλέπας Χανίων. Κατὰ τὴν ἀνόρυξιν χαρακωμάτων πρὸς ὀχύρωσιν τοῦ ὄχι μακρὰν τῆς θαλάσσης λόφου εἶχον ἔλθει εἰς φῶς δύο τάφοι, τῶν ὁποίων τὸ περιεχόμενον ἐν μέρει διεσκορπίσθη ὑπὸ τῶν Γερμανῶν στατιωτῶν, ἐν μέρει διεσώθη καὶ παρεδόθη διὰ τῆς κ. Σειραδάκη εἰς τὴν Ἀρχαιολογικὴν Ἐπιμετρίαν. Πρόκειται κυρίως περὶ ἀγγείων, σκύφων, ὑπόποδος κύλικος, θηλάστρου, μέρους ἀσκοῦ, λοπαδίων καὶ κυάθων. Κατὰ τὴν μαρτυρίαν τοῦ ἰδιοκτῆτου, τὰ ἀγγεῖα τοῦ πρῶτου τάφου θὰ ἴσαν περὶ τὰ 30.

Ἐπικολούθησεν ἡ συστηματικὴ ἐξερεύνησις τοῦ λόφου ὑπὸ τῶν αὐτῶν ἀνασκαφῶν διὰ τὴν ἀνεύρεσιν καὶ ἄλλων τάφων καὶ τὴν διακρίβωσιν τῆς μορφῆς τῶν ἡδὴ ἀνεσκαμμένων. Αἱ ταφαὶ ἐγένοντο ἐντὸς λαξευτῶν θαλάμων μετὰ βραχέος δρόμου ἢ ἐντὸς ἐπιμήκων σκαμμάτων ἑλλειψοειδοῦς ἢ κυκλοτεροῦς σχήματος, κυρίως κατὰ τὴν βορείαν πρὸς τὴν θάλασσαν βλέπουσαν κλιτῶν καὶ τὴν δυτικὴν. Λείψανα οἰκισμοῦ διακρίνονται κατὰ τὴν κορυφὴν τοῦ λόφου, εἰς πολλὰ δὲ σημεία λατομήσεις τοῦ βράχου πρὸς πορισμὸν οἰκοδομικοῦ ὕλικου. Κατὰ τοὺς ΒΑ πρόποδας τοῦ ὄχι πολὺ ὑψηλοῦ λόφου, παρὰ τὴν θέσιν τῆς Ἄ γ. Κυριακῆς, ὑπάρχει καλὴ πηγὴ ὕδατος.

Ὁ ὑπὸ τῶν Γερμανῶν διαταραχθεὶς τάφος Α ἔχει θάλαμον πεταλοειδοῦς σχήματος καὶ εἰσοδὸν ὑψηλὴν, τοξωτὴν ἄνω. Τὸ φράγμα τῆς εἶχε διαλυθῆ ὑπὸ τῶν συλησάντων. Περὶ τὰ 15 μέτρα ἀνατολικώτερον εἰς τὴν αὐτὴν γραμμὴν εὐρίσκεται ὁ τάφος Β, ὑποστὰς καὶ αὐτὸς διατάραξιν τοῦ περιεχομένου του ὑπὸ τῶν Γερμανῶν· ἔχει ἀναλόγου μορφῆς θάλαμον καὶ θύραν, ἀλλ' εἶναι μικρότερος· τὸ φράγμα εὐρίσκεται εἰς τὴν θέσιν τοῦ ἀλλ' οὐδὲν κτέρισμα ἐπὶ πλέον ἀπεδόθη. Ἀνατολικώτερον ἀνευρέθη σειρὰ ὄλιγα σκαμμάτων κατὰ τὸ μᾶλλον καὶ ἦτον κανονικοῦ σχήματος. Δὲν εἶναι βέβαιον ὅτι πάντα ταῦτα ἐχρησιμοποιοῦντο διὰ ταφικὰς ἀποθέσεις. Τὸ μεγαλύτερον τούτων (Γ) ἐπιμήκους ἑλλειψοειδοῦς σχήματος, ἀνευρέθη κενὸν μὲ δύο μόνον ὄστρακα βυζαντινὰ φέροντα ὑέλωσιν, ἐκ λοπαδίων. Σχεδὸν κενὰ ἀνευρέθησαν καὶ δύο ἄλλα σκάμματα, ἐν πεταλοειδῆς καὶ δύο σχεδὸν ὀρθογωνία· εἰς τὸ ἐν τῶν τελευταίων ἀνευρέθησαν μόνον ὄστὰ μεγάλου ζώου, μᾶλλον βοός, ἴσως ἐπὶ τόπου θυσιασθέντος κατὰ νεκρικοὺς ἐναγισμοὺς. Ὁ πρὸς τὰ ΒΔ τοῦ Α κείμενος λαξευτὸς τάφος Δ περιεῖχε ἀκόμη, καίτοι διαταραχθέντα πῶς, τὰ λείψανα δύο ταφῶν ἐπὶ τοῦ δα-

πέδου του σχεδόν ὀρθογωνίου θαλάμου. Ὁ πρὸς τὸν θάλαμον κατερχόμενος δρόμος εἶναι ἰδιόρρυθμος, διότι καμπυλοῦται πρὸς τὸ πρὸς τὸν θάλαμον τμήμα του, σχηματιζομένου ἀκριβῶς πρὸ τῆς εἰσόδου του εἰδους κυκλοτεροῦς προθαλάμου. Ἡ παράδοξος αὕτη διάταξις ἴσως ὀφείλεται εἰς τὸ γεγονός, ὅτι κατὰ τὴν διάνοξιν συνηγῆθη ὁ λίαν σκληρὸς βράχος καὶ ἐγένετο μικρὰ ἐκτροπή ἵνα ὁ θάλαμος λαξευθῆ εἰς τὸν μαλακότερον βράχον. Τὸ μόνον κτερίσμα ἦτο ἓν θήλαστρον, ἀνευρεθὲν μεταξύ τῶν δύο ταφῶν τοῦ θαλάμου· τὰ λοιπὰ κτερίσματα φαίνεται ὅτι ἀφῆρηθησαν κατὰ διατάραξιν τοῦ τάφου, γενομένην προφανῶς ἐκ τῶν ἄνω, ἀφοῦ τὸ φράγμα ἀνευρέθη ἀδιατάρακτον εἰς τὴν θέσιν του, κατὰ τὴν εἰσοδὸν τοῦ προθαλάμου.

Τῇ ὑποδείξει τοῦ ἐκ Χανίων δικηγόρου Κ. Χαβρὲ ἐγένετο αὐτοψία εἰς θέσιν Σ τ ε ρ ν ἄ κ ι Β Δ τοῦ χωρίου Σ τ υ λ ο ς Ἰ Α π ο κ ο ρ ῶ ν ο υ καὶ εἰς σχετικῶς μικρὰν ἀπόστασιν ἀπὸ τούτου ἐπὶ χαμηλοῦ ὑψώματος. Θολωτὸν κτήριον ἐκ μεγάλων λίθων, ἄκροδομημένον κατὰ τὸν ἐκφορικὸν τρόπον, θεωρούμενον ὑπὸ τοῦ ἰδιοκτῆτου τοῦ χώρου ὡς στέρνα – ἐκ τούτου καὶ τὸ ὄνομα τῆς τοποθεσίας – ἦτο γνωστὸν παλαιότερον καὶ κατὰ τὸν πόλεμον εἶχε χρησιμοποιηθῆ ὡς τόπος ἀπορριμμάτων τῶν ὀχυρωσασῶν τὴν περιοχὴν μονάδων. Ὁ κάτοχος ἠθέλησε νὰ τὸ μετατρέψῃ εἰς τόπον καταφυγίου καὶ διέσπασε μέρος τοῦ τοιχώματος, διὰ τῆς ἀφαιρέσεως μεγάλων τινῶν λίθων. Εὐθὺς ἐξ ἀρχῆς διεπιστώθη ὅτι ἐπρόκειτο περὶ σημαντικοῦ θολωτοῦ τάφου ΥΜΙΙΙ χρόνων, διασφωζομένου ἀκεραίου καὶ μέχρι τῆς κλειδῶς αὐτοῦ. Ἀεφασίσθη ἡ ἄμεσος ἀνασκαφὴ του πρὸς ἀποφυγὴν περαιτέρω φθορᾶς καὶ πιθανῆς συλῆσεως. Διὰ ταύτης, γενομένης διὰ τοῦ Ἐφόρου Ν. Πλάτωνος, βοηθουμένου ὑπὸ τοῦ Ἐπιμελητοῦ Κ. Δαβάρα, διεπιστώθη ὅτι ἐπρόκειτο περὶ λίαν ἀξιολόγου θολωτοῦ τάφου μετὰ κυκλικὸν θάλαμον, ὑψηλὴν εἰσοδὸν καὶ πλατὺν κτιστὸν δρόμον, εἰς ἀρίστην κατάστασιν διατηρουμένου καὶ κατὰ τὰς προκυψάσας ἐνδείξεις ἀνήκοντος εἰς τὴν ΥΜΙΙΙ β περίοδον. Ἡ ὀλίγον ὑπερέχουσα τοῦ ἐδάφους κορυφὴ του, διατηροῦσα, ὡς ἐλέχθη, ἀνέπαφον εἰς τὴν θέσιν τῆς τὴν μεγάλην εἰς σχῆμα πλακῶς κλειδα, ἔχει ἐγκλωβισθῆ εἰς μέγα τετράγωνον κτήριον, ἐν μέρει μόνον ἀποκαλυφθέν. Ὁ δρόμος κατέρχεται μετὰ ἡπιάν κλίσιν ἐκ νότου, διατηρῶν λίαν ἐπιμελῶς κατεσκευασμένα τοιχώματα καὶ ἔχων κατὰ τὴν εἰσοδὸν πλάτος 1,55 μ. Ἡ εἰσοδὸς εἶναι βαθεῖα 1,80 μ., ἔχει δὲ πλάτος 1,05 καὶ ὕψος σημαντικὸν 2,30 μ. μὴ συμπεριλαμβανομένου τοῦ

ὑπὲρ τὸ ὑπέρθυρον σχηματιζομένου ὀλίγον ἀκανονίστως ἀνακουφιστικοῦ τριγώνου, τὸ ὅποσον ἔχει ἐσωτερικὸν ὕψος 0,70 μ. Αἱ παραστάδες τῆς θύρας ἐσχηματίσθησαν δι' ὀγκωδῶν ἐπαλλήλων λίθων, τὸ δὲ ὑπέρθυρον διὰ τριῶν λίαν ἐπιμήκων καὶ ὀγκωδῶν λίθων, μετὰ καλῶς ἐπεξεργασμένα τὰ πρὸς τὰ ἔσω καὶ ἔξω βλέποντα πρόσωπα. Τὰ τοιχώματα τοῦ κανονικοῦ κυκλικοῦ θαλάμου εἶναι ἄκροδομημένα μετὰ ὀγκῶδεις λίθους ἡμιεπεξεργασμένους κατὰ τὸ κυκλόπειον σύστημα μετὰ μικροῦς παρεμβλήτους λίθους. Ὁ θόλος ἀνυψοῦται τοξοειδῶς εἰς συνολικὸν ὕψος ἀπὸ τοῦ διαπέδου μέχρι τῆς κλειδῶς 4,80 μ., τῆς διαμέτρου τοῦ θαλάμου οὐσίας 4,30 μ. Κατὰ τὴν ἀρχὴν τῆς ἀνασκαφῆς μόλις ἐφαίνετο ἡ ἄνω πλευρὰ τοῦ ὑπέρθυρου, τοῦ ὑπολοίπου τοῦ θαλάμου ὄντος ἐπικεχωσμένου.

Ὁ θάλαμος τελικῶς ἀπεδείχθη καθ' ὅλοκληριαν σεσυλημένος. Μεγάλα ὄμως ποσότητες ὀστράκων, περισυλλεγείσαι κυρίως εἰς τὸ κατώτερον μέρος τῆς ἐπιχώσεως, ἀπέδειξαν τὴν χρῆσιν καὶ προφανῶς τὴν κατασκευὴν τοῦ τάφου κατὰ τοὺς ΥΜΙΙΙ β χρόνους. Τὸ δάπεδον ἐκ φυσικοῦ βράχου εἶναι ὀλίγον ἐπικλινές. Ἡ σύλησις τοῦ θαλάμου ἐγένετο, φαίνεται, δι' ἀφαιρέσεως λίθων τινῶν τοῦ φράγματος τῆς εἰσόδου, οἱ ὅποιοι ἀκολούθως ἐπανατοποθετήθησαν προχειρῶς. Τὸ ἀνακουφιστικὸν τρίγωνον ἐκλείετο διὰ δύο ἢ τριῶν λίθων. Δὲν ἀποκλείεται ἡ πρώτη διεϊσόδους εἰς τὸν θάλαμον νὰ ἐγένετο διὰ τούτου. Δὲν φαίνεται ὄμως νὰ ἐγένετο τότε πλήρης σύλησις τοῦ τάφου, διότι πολλὰ ἀγγεῖα, κυρίως κύπελλα, χρησιμοποιηθέντα εἰς ἐναγισμοὺς πρὸς τιμὴν τῶν νεκρῶν, ἀνήκοντα εἰς προκεχωρημένους ἑλληνιστικοὺς χρόνους, ἀνευρέθησαν ἀποτεθειμένα εἰς τὸ κενὸν τοῦ ἀνακουφιστικοῦ τριγώνου καὶ ἐπὶ τῆς πλακῶς τοῦ ὑπέρθυρου. Ἀνάλογα ἑλληνιστικὰ ἀγγεῖα καὶ τμήματα ἀγγείων ἐδρέθησαν εἰς τὸν δρόμον, ἀλλὰ διατεταραγμένα καὶ ἐντὸς τῆς ἐπιχώσεως τούτου. Ἡ κυρία σύλησις φαίνεται λοιπὸν ὅτι ἐγένετο μεταγενεστέρως, μετατοπισθέντων τῶν ἀνωτέρω λίθων τοῦ φράγματος.

Εἰς δύο γειτονικὰ πρὸς Β καὶ Β Δ ὑψώματα διακρίνονται λείψανα σημαντικῶν κτηρίων, προφανῶς μινωικῶν χρόνων. Ἰδιαιτέρως ἐμφανῆ μεταξὺ τῶν θάμνων εἶναι τὰ ἐπὶ τοῦ Β ὑψώματος κατὰ τὴν θέσιν Ἰ Α ζ ο γ υ ρ ῆ ς καταλαμβάνον ἰκανὴν ἔκτασιν καὶ ἔχον πολλὰ διαμερίσματα, τῶν ὁποίων διακρίνονται τὰ διατειχίσματα. Αἱ ἐπιχώσεις εἶναι, ὄμως, μικραὶ καὶ εἰς πολλὰ σημεῖα ὁ βράχος ἐπιπολάζει. Τὰ ἐπιφανειακὰ ὄστρακα μαρτυροῦν τὴν χρονολογίαν. Ἐν συνεχείᾳ τοῦ κτηρίου παρακολουθεῖ τις εἶδος καμπύλου περιβόλου μετὰ δύο σειρὰς ὀρθίων λίθων. Ἐκεῖ πλησίον

διακρίνονται ικανά τεμάχια εκ τριπτήρων τραχείτου λίθου. Ἐπί χαμηλοτέρου ὑψώματος πρὸς τὰ ΒΑ τὰ κτήρια εἶναι ὀκδομημένα με ἀστρακάσβεστον καὶ φαίνεται ὅτι ἀνήκουν εἰς τὴν β' Βυζαντινὴν Περίοδον, ἴσως ἀποτελοῦντα ἐξαρτήματα τῆς Μονῆς τοῦ Στόλου, μετοχίου τῆς Ἱ. Μονῆς Πάτμου, εἰς τὴν ὅποιαν ἀνήκει καὶ ἡ ἐπὶ τοῦ γειτονικοῦ πεδινοῦ πρὸς Α ὑποκειμένου χώρου ἐκκλησία τῆς Παναγίας Ζερβιώτισσας.

Ἡ ἀνασκαφὴ τοῦ θολωτοῦ τάφου Στόλου δὲν ἐπερατώθη. Θὰ ἦτο ἐπωφελὲς νὰ συνεχισθῆ συνδυαζομένη με διερεύνησιν τῆς γειτονικῆς περιοχῆς, ἡ ὅποια ὑπόσχηται πολλά.

Ἐκ τῆς περιφέρειας Ἄξοῦ Μυλοποταμοῦ περιήλθον εἰς τὸ Μουσεῖον Ἡρακλείου ἱκανὰ ἀντικείμενα ὄχι μεγάλης ἀρχαιολογικῆς ἀξίας, ἀλλὰ ἀποτελοῦντα ἐνδείξεις ὑπάρξεως πολὺ σημαντικωτέρων ἀρχαιοτήτων. Μεταξὺ τούτων ἀξίζει νὰ σημειωθῶν τὰ ἀκόλουθα : Πολλὰ εἰδῶλια κλασσικῆς ἐποχῆς, ποικίλοι λύχνοι ἑλληνικῶν, ἑλληνιστικῶν καὶ ἑλληνορρωμαϊκῶν χρόνων, τινὲς πολύμυθοι, ποικίλαι ἀγνύθες ἀμφικονικοῦ ἢ δισκοειδοῦς σχήματος, τινὲς μετ' ἀναγλύφων ροδάκων, τεμάχιον χαλκοῦ δίσκου, χαλκᾶ τινὰ ποικίλα ἀντικείμενα, πηλινὴ ἐσωτερικῶς κοίλῃ ἀναθηματικῇ σφαιρᾷ, ποικίλα ἀγγεῖα, τὰ πλεῖστα μελαμβασφῆ, πῶμα με ἀνάγλυφον λεοντοκεφαλῆν, πυξίς κυλινδρική με εὐθύγραμμον διακόσμησιν ἐπαλλήλων γραμμῶν, καὶ τεμάχια τινὰ ἐνεπιγράφων πλακῶν, ἐνὸς σφύζοντος 10 στίχους ἐκ ψηφίσματος, εὐρεθέντος εἰς θέσιν Λερνανά, καὶ ἄλλου μετὰ τεσσάρων στίχων ἑλληνορρωμαϊκῶν χρόνων ἐκ θέσεως Μασκάλη.

Ν. ΠΑΛΑΤΩΝ

\*

#### KNOSSOS

Excavations were continued by the British School under the supervision of the Director, M.S.F. Hood, during five weeks of August and September, 1961.

*Royal Road : North Side.* The stratigraphic sounding begun here in 1958 was completed, thus bringing the series of stratigraphic excavations started at Knossos in 1957 to a conclusion. A large deposit was found with many complete or nearly complete vases dating from the Late Minoan I B phase as defined by Evans. This is the first pure Late Minoan I B deposit to be recognised at Knossos. The deposit was above the last series of floors in a basementlike room on the west

edge of the excavated area (Pl. 351 a).

The building with the deposit evidently dated in its original form from the Middle Minoan period, perhaps from Middle Minoan III A times. The east wall of the original building had been constructed in a cutting against occupation debris belonging to the earlier phase (A) of the Middle Minoan I period. The part of the building excavated had undergone considerable changes during the couple of centuries of its existence. In the room with the Late Minoan I B deposit there were three earlier periods of floors, of which the lowest (immediately above the kouskouras rock) was associated with pottery of Middle Minoan III, together with considerable remains of wall frescoes. The latter had lively designs consisting of irregular yellow panels with little black and red « rosettes » separated by alternate black and white wavy lines. The pottery above the second floor is assignable to Middle Minoan III B or to an early phase of Late Minoan I A, while resting on the third floor was Classic Late Minoan I A.

In its original Middle Minoan form the part of the building cleared appears to have consisted of a long corridor running north-south with wide magazines opening from it, like the Corridor of the Bays in the Palace. But by the Late Minoan I B period only one basement room, measuring about 3.50 by 4.50 m., was left open, and the doorways leading into it from the north and south ends had been blocked. The Late Minoan I B deposit was concentrated in an ashy layer some 0.20 - 0.30 m. thick above an irregular earth floor in this basement room. The ashy deposit was sealed by a deep fill of dissolved mud-brick from the collapsed upper walls of the building. In this fill were many fragments of large paving slabs of limestone with the remains of the red plaster which had filled the joints between them. The paving slabs had fallen from some piano nobile at a higher level beyond the limits of the excavation to the west. Fragments of wall fresco from the fill have swags of large red « beads » against a white ground.

The Late Minoan I B deposit was part of a deposit recovered during previous years (1959 - 60), with debris of an ivory worker's shop, above a plaster floor on a level nearly



Κρήτη. Συλλογή Μεταξά: α. Τραγικόν προσωπεύον. β. Αγγείον barbotine μοναδικού σχήματος

Ν. ΠΛΑΤΩΝ — Κ. ΔΑΒΑΡΑΣ

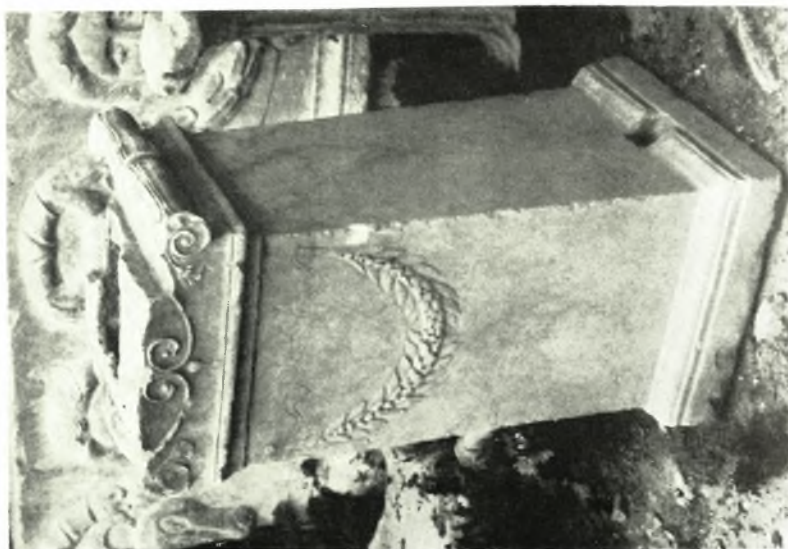


Κρήτη. Συλλογή Μεταξά: α. Σφραγίς μεθ' ἱερογλυφικῶν (ἄνω), σταθμίον μετ' ἀμφορέως (κάτω ἀριστερὰ) καὶ μήτρα χρυσοῦ ἑνωτίου (κάτω δεξιὰ), β. Ἄγγειον Barbotine (ἀριστ.) καὶ Ἄγ. Ὀνουφρίου (δεξιὰ)





Κρήτη. Γόρτυς: α. Άπομεις τής καταστροφής του ρωμαϊκού κτηρίου υπό τής MOMA παρά τον Άγ. Τίτον, β. Ή θήκη α του τάφου Z του ρωμαϊκού νεκροταφείου, γ. Ό μυκηναϊκός τάφος εις Καλοχωραφίτην κατά τήν άνασκαφήν



Γόρτυς: α. Τμήμα του ψηφιδωτού του παλαιохριστιανικού κτηρίου, β. Βωμός παρά τὸ ρωμαϊκὸν νεκροταφεῖον

Ν. ΠΛΑΤΩΝ — Κ. ΔΑΒΑΡΑΣ