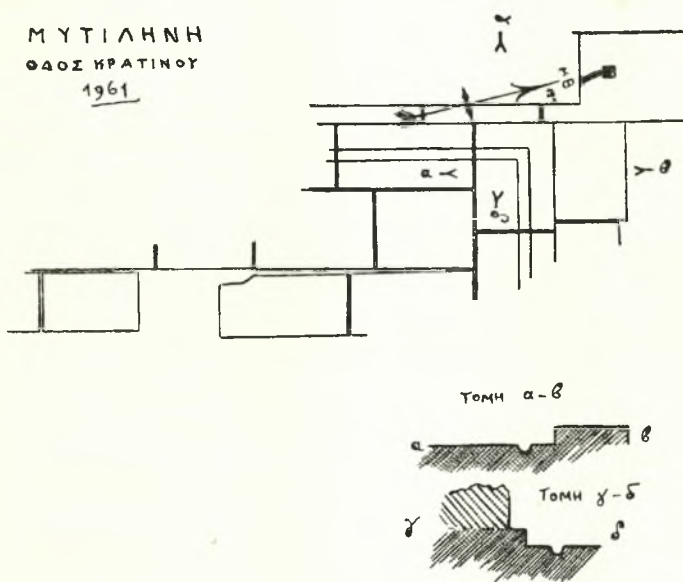


Σακαλάκη, και δὴ κατὰ τὴν πρὸς τὸ γειτονικὸν χωρίον Πλάτη περιοχὴν του. Ὁ χωρικός ἔχει εἰς μὲν τὴν ἀβλὴν του μυλόλιθον καὶ ὄλμον, καὶ μέγαν λίθινον πέλεκυν εἰς τὴν οἰκίαν του. Εἰς τὸ ἐπιφανειακὸν στρώμα τοῦ ἀγροῦ εὐρέθησαν ὠριότατα ἐγχάρακτα ὄστρακα τριποδικῶν ἀγγείων μὲ « μαιανδροειδῆ » κοσμήματα ὡς καὶ ἄλλα περισσότερο χονδροειδῆ.

Τόσον ἐκ τῆς βορειοτέρας σημερινῆς ἐλληνικῆς περιοχῆς τοῦ Τριγῶνου Ἄρδα - Ἐβρου, ὅσον καὶ ἐκ τῆς νοτιοτέρας, ἀμέσως μετὰ τὰ ἀνατολικά ὄρια τῆς « Περαιᾶς τῶν Σαμοθράκων », τῶν Ψαρῶν.

ΑΡΧΑΙΟΤΗΤΕΣ ΚΑΙ ΜΝΗΜΕΙΑ ΤΩΝ ΝΗΣΩΝ ΑΙΓΑΙΟΥ

Εἰσαγωγικά : Τὸ παρελθὸν ἔτος ἐσημειώθησαν μερικὰ πρῶτης τάξεως εὐρήματα εἰς τὴν περιφέρειαν, ἐκ τῶν ὁποίων τὰ μᾶλλον ἐνδιαφέροντα ἀπὸ ἀπόψεως ἱστορίας τῆς τέχνης εἶναι τὰ ὑστερορρωμαϊκὰ μωσαϊκὰ τῆς Χαράφας εἰς τὴν πόλιν τῆς Μυτιλήνης μὲ παραστάσεις σκηνῶν ἐκ κωμωδιῶν τοῦ Μενάνδρου, ἀπὸ δὲ τῆς πλευρᾶς τῆς ἀρχαιολογικῆς τοπογραφίας ἢ διαπίστωσις τῆς ὑπάρξεως μυκηναϊκοῦ οἰκισμοῦ ἐπὶ τῆς νήσου



Σχεδ. 1. Λεπτομέρεια τμήματος ὑστερορρωμαϊκοῦ οἰκήματος ὁδοῦ Κρατινίου

ἔχομεν πολλὰ σχεδὸν πανομοιότυπες ἐπαναλαμβανόμενα, χειρωνακτικὰ ἀνάγλυφα « Ἐρακὸς ἰπέως », πολὺτιμα δείγματα τῆς θρησκείας καὶ τῆς λατρείας τῶν Ἐρακῶν κατὰ τοὺς χρόνους τῆς Ρωμαιοκρατίας. Εἶναι ταῦτα λίαν διδακτικὰ διὰ τὰ ὀνόματα καὶ τὴν ἐθνικότητα τῶν νεκρῶν ἢ τῶν ἀναθετῶν. Ἦσαν οὗτοι Ἐραῖκες, Ἑλληνες, Ρωμαῖοι. Τόσον οἱ πρῶτοι, ὅσον καὶ οἱ τελευταῖοι, ἔλληνισαν, ἔλαβον τὴν ἐλληνικὴν Παιδείαν καὶ τὸν ἐλληνικὸν ἀνθρωπισμὸν, ἀκτινοβολήσαντος οὗτω εἰς τὸ περιφερειακὸν τοῦτο σημεῖον τοῦ ἀρχαίου Ἑλληνισμοῦ.

Γ. ΜΠΑΚΑΛΑΚΗΣ

*

τῶν Ψαρῶν. Ἄλλα καὶ ἐπὶ μέρος εὐρήματα μὴ στερούμενα ἐνδιαφέροντος ὑπῆρξαν ἀρκετά, προχωροῦμεν δὲ νῦν εἰς τὴν κατὰ γεωγραφικὴν τάξιν ἀναγραφὴν των.

Α' ΛΕΣΒΟΣ

1. Μυτιλήνη

Εἰς τὴν Ἐ π ἄ ν ω Σ κ ἄ λ α ν ἀπεκαλύφθη εἰς μῆκος 20 μ. σχεδὸν τὸ κατὰ τὸ τέλος τοῦ 1960 διαπιστωθὲν ἄγνωστον τέως τείχος τῆς πόλεως, τὸ ὅποσον περιέβαλλε τὸ εἰς νησίδα σχηματιζόμενον ἀρχαιότερον τμήμα τῆς. Ὅπως δὴποτε, τὸ ἀποκαλυφθὲν τμήμα ἀπετέλει μέρος τοῦ συστήματος τῶν ἐπιθαλαττίων ὀχυρώσεων ἢ ἐπὶ τοῦ δυτικῶς τῆς νησίδος τμήματος τῆς πόλεως διέ-



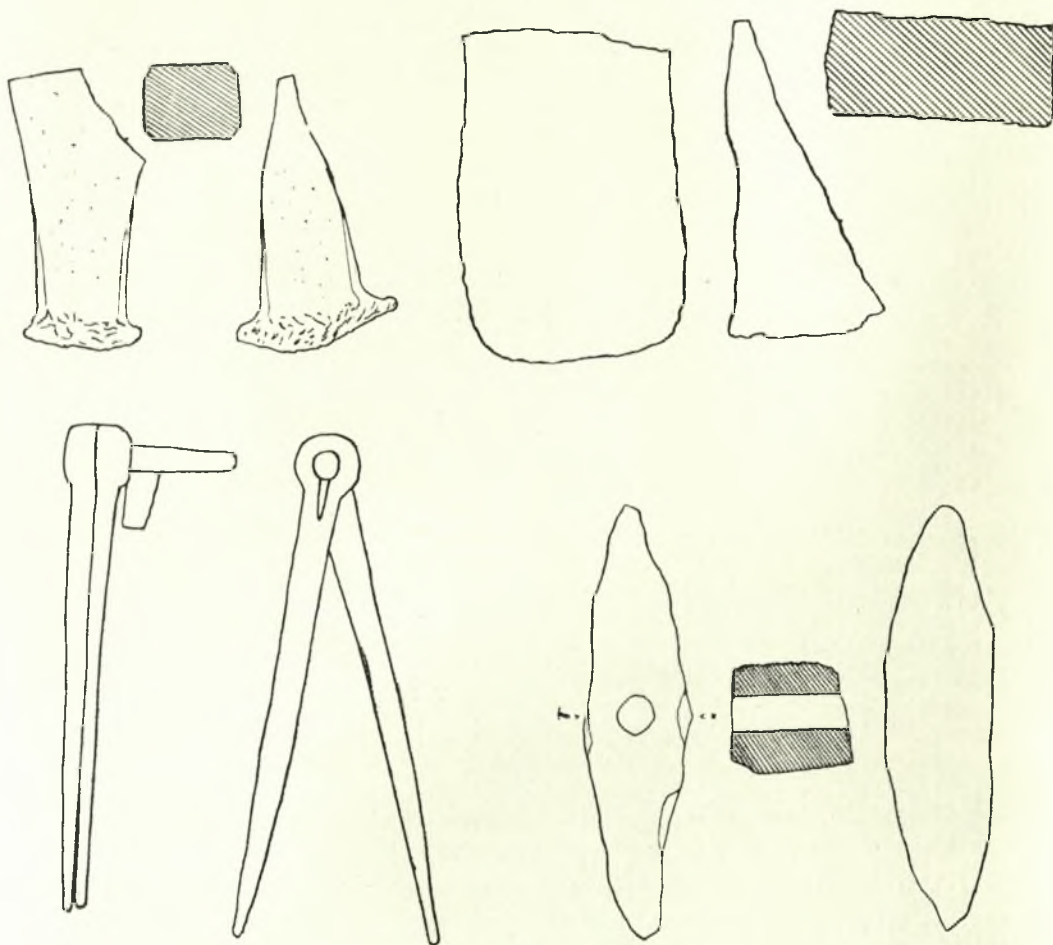
Νεολιθικό δίωτο αγγείο από τό Σπήλαιο Στρώμης (Σχέδιο Χ. Λεφάκη)

Γ. ΜΠΑΚΑΛΑΚΗ

λευσις ἐπιθαλαττίου τείχους κατὰ μῆκος τοῦ βο-
ρειοῦ λιμένος (καὶ τούτου μὴ σημειουμένου εἰς
τὸ τοπογραφικὸν τῆς Μυτιλήνης ἐν τῷ βιβλίῳ
τοῦ R. Koldewey Πί ν. 1 - 2) διεπιστώθη ἐξ ἀ-
φορμῆς ἀνορύξεως λάκκου διὰ τὴν τοποθέτησιν
ἀντιστηρίγματος στύλου ἠλεκτροφόρων καλω-

Χωράφας, ὥστε δὲν χρειάζεται νὰ ἐπαναλαμ-
βάνωνται ἐνταῦθα τὰ ἀποτελέσματα τῆς (δημο-
σιευθέντα ἤδη συντόμως εἰς τὸ Ἔργον τῆς Ἀρ-
χαιολογικῆς Ἑταιρείας κατὰ τὸ 1961, 213 - 215).

Εἰς μικρὰν ἀπόστασιν ὑπὲρ τὴν θέσιν τῆς
ἀνευρέσεως τῶν μωσαϊκῶν, ἦτοι ἐπὶ τῆς πρὸς



Σχεδ. 2. Σιδηρὰ ἐργαλεῖα εὑρεθέντα
παρὰ τὴν Μυτιλήνην

δίῳν (τοῦ ὁποίου καὶ μετετοπίσθη ἡ θέσις κατό-
πιν τοῦ εὐρήματος) ἐπὶ τῆς ὁδοῦ Τήνου, παρόδου
τῆς παραλιακῆς ὁδοῦ Ναυμαχίας Ἑλλης παρὰ τὸ
Βαλιδὲ Τζαμί.

Περὶ τοῦ κυρίου τομέως τῆς ἀνασκαφῆς πλείο-
να εἰς τὴν εἰς τὰ ΠΑΕ τοῦ 1961 δημοσιευομένην
εἰδικὴν περὶ τῆς ἀνασκαφῆς ἔκθεσιν.

Δαπάναις ἐπίσης τῆς Ἀρχαιολογικῆς Ἑται-
ρείας διεξήχθη ἡ ἀνασκαφὴ τῶν μωσαϊκῶν τῆς

δυσμᾶς ἀνερχομένης κλιτύος καὶ ἀκριβῶς ἐπὶ
τῆς ὁδοῦ Κρατίνου (παρὰ τὴν συμβολὴν ταύ-
της μὲ τὴν κεντρικὴν ἀρτηρίαν τοῦ προσφυ-
γικοῦ συνοικισμοῦ, τὴν ὁδὸν Ζαλόγγου), ἐκ-
σκαφὴ τοῦ Δήμου διὰ τὴν κατασκευὴν ἀναλημ-
ματικοῦ τοίχου κατὰ τὴν παρυφὴν τῆς ὁδοῦ ἔφε-
ρην εἰς φῶς τμήμα πλακοστρώτου δαπέδου καὶ
μάλιστα τὴν βορειοδυτικὴν γωνίαν βυθίσματος
(Πί ν. 318 α καὶ Σ χ ε δ. 1). Τὸ μικρὸν τοῦτο

εὔρημα (ἐπικαλυφθὲν καὶ πάλιν χωρὶς νὰ θιγῆτι) εἶναι ἰδιαίτερος ἐνδιαφέρον διὰ τὴν πολεοδομικὴν ἱστορίαν τῆς πόλεως. Ἡ ὁμοιότης πρὸς τὸ κατὰ τὴν Ἐπάνω Σκάλαν (ὄπισθεν τοῦ μνημονευθέντος τείχους τῆς νησίδος) μερικῶς ἀποκαλυφθὲν μεγάλον ὕστερορωμαϊκὸν κτίσμα εἶναι ἐμφανῆς, πιστοῦται δὲ καὶ ἡ χρονικὴ τῶν συνάφεια ἐκ τῶν κεραμικῶν εὐρημάτων, ἐξ ὧν ἀμφοτέρα χρονολογοῦνται ἀπὸ τοῦ τέλους τοῦ 3ου μέχρι τῶν μέσων σχεδὸν τοῦ 4ου μ. Χ. αἰ., σύγχρονον δὲ φαίνεται ὅτι εἶναι καὶ τὸ γειτονικὸν κτήριο μὲ τὰ μωσαϊκά. Εἰς τοὺς αὐτοὺς περίπου χρόνους παρέχει τὴν ἐντύπωσιν ὅτι ἀνάγεται καὶ τὸ σύνολον σχεδὸν τοῦ οἰκοδομικοῦ ὕλικοῦ, τοῦ ἐντετειχισμένου εἰς τὸ κάστρον εἰς δευτέραν χρήσιν κατὰ τοὺς πρῶτους βυζαντινοὺς χρόνους¹. Ἡ παρατήρησις αὕτη ὑποδεικνύει ἐκτεταμένην, ἂν ὄχι συνολικὴν, ἀνοικοδόμησιν τῆς πόλεως μετὰ τὰ μέσα τοῦ 3ου μ. Χ. αἰ. καὶ αἰφνιδίαν ταύτης καταστροφὴν καὶ διακοπὴν τῆς ζωῆς τῆς (ἔξω τοῦλάχιστον τῆς ἀκροπόλεως) κατὰ τὴν τρίτην ἢ τετάρτην δεκαετίαν τοῦ 4ου μ. Χ. αἰ.

Ἄλλο ἐνδιαφέρον στοιχεῖον, προκύπτει ἀπὸ τὸν συνδυασμὸν τῶν δεδομένων, εἶναι ὁ κοινὸς προσανατολισμὸς τῶν κτηρίων τῆς νεωτέρας πόλεως (εἰς δὲ προσθετέα καὶ ἡ παρὰ τὸν βόρειον λιμένα μεγάλη στοά, τῆς ὁποίας εἶναι σήμερον ὄρατὸν τὸ δυτικὸν πέρασ κατὰ τὴν συμβολὴν τῶν ὁδῶν Κορνάρου καὶ Ναυμαχίας Ἐλλης), τὰ ὁποία κλίνουν περὶ τὰς 12^ο ἀνατολικῶς τοῦ μαγνητικῶν βορρᾶ.

Περὶ τὰ δύο χιλιόμετρα ἐπὶ ὑψηλοῦ δυτικῶς τῆς πόλεως, μετὰ τὴν Παγανῆς καὶ Οὐτζῆς, σχηματίζονται μικροὶ λόφοι ἐκ τεραστίων σωρῶν λατύπης κατεργασίας ἀβροστολίθου. Ἡ ἔκτασις αὕτη ἐκ τῆς εἰς τὴν ἐποχὴν μας ἐκμεταλλεύσεως τῆς εἶναι γνωστὴ ὡς Ἀνω Λατομεῖα Κορυτζῆ. Τὴν ἐκ τῆς ἀρχαιότητος προέλευσιν τοῦ ὕλικου μαρτυρεῖ ἡ ἀνεύρεσις, ἐκτὸς ἐνὸς ἢ δύο ἡμιέργων σφονδύλων κίωνων καὶ περιεργου ἡμιτελοῦς καὶ χονδροειδοῦς ἀναγλύφου γυμνοῦ ἀνδρὸς κατ' ἐνώπιον (μονομάχου ἢ λατόμου; Πίν. 318 γ)² καὶ μάλιστα ἐξόχως ἐνδιαφεροῦσης τετράδος σιδηρῶν λιθοζοϊκῶν ἐργαλείων, συγκειμένης ἐκ σφηνός, ἐμβόλου, σφύρας καὶ διαβήτου (Σχεδ. 2 α-δ καὶ Πίν. 318 β). Ἡ ἀνεύρεσις ἐργαλείων, γνωστῶν κυρίως ἐκ παραστάσεων (ἐκτὸς

τῶν φιλολογικῶν καὶ ἐπιγραφικῶν μαρτυριῶν, περὶ ὧν βλ. Α. Ὀρλάνδου, Τὰ ὕλικά δομῆς τῶν ἀρχαίων Ἑλλήνων, τ. 2, Ἀθῆναι 1958, 116-144) εἶναι σπανιωτάτη καὶ τὸ ἀνευρεθὲν σύνολον ἀποτελεῖ βεβαίως εὐπρόσδεκτον συμβολὴν εἰς τὴν γνῶσιν τῆς ἀρχαίας τεχνικῆς.

Ἀπὸ τὴν (εὐρυτέραν) περιοχὴν τῆς σημερινῆς πόλεως πρέπει νὰ σημειωθῆ ἡ εἰς τὰ νότια τῆς ἀνατολικῆς πλευρᾶς τῆς χερσονήσου τῆς Ἀμαλῆς, εἰς τὴν θέσιν Χασάν-Ἀγᾶ εἰς τὸν μυχὸν μικρᾶς κοιλάδος, ἐπὶ τῆς κλιτύος δυτικῶς τοῦ βορείου μέρους τοῦ ἀεροδρομίου, ἀρχαία κρήνη, ἀποτελουμένη ἀπὸ στενομήκη ὀρθογώνιον θάλαμον (τοῦ ὁποίου δὲν ἔχει ἀποκαλυφθῆ ἢ ἔτερα τῶν στενῶν πλευρῶν) μὲ παρειὰς ἐπιμελοῦς ἰσοδομικῆς κατασκευῆς καὶ ἐπίπεδον στέγην συγκειμένην ἐκ σειρᾶς πλακῶν, αἱ ὁποῖαι βαίνουν ἐγκαρσίως ἐπὶ τῶν τοίχων τῶν μακρῶν πλευρῶν. Ἡ διὰ τοῦ καὶ νῦν ἀναβλύζοντος ὕδατος τροφοδοσίᾳ τῆς κρήνης ἐτελεῖτο διὰ κυκλικῶν ὀπῶν, ὧν εἶναι ὄραταὶ δύο, μία κατὰ τὴν στενὴν καὶ ἄλλη κατὰ τὴν ἑτέραν τῶν μακρῶν πλευρῶν (Σχεδ. 3).

Τὸ παρὰ τὸ χωρίον Λουτρά, κατὰ τὴν πρὸς τὸ στόμιον τοῦ κόλπου τῆς Γέρας πλευρᾶν τῆς χερσονήσου τῆς Ἀμαλῆς, μωσαϊκὸν δάπεδον τοῦ νάρθηκος παλαιοχριστιανικῆς βασιλικῆς, μερικῶς ἀνασκαφείσης ὑπὸ τοῦ Δ. Εὐαγγελίδου, χωρὶς οὐδεμίαν εἰδησίαν νὰ δοθῆ περὶ αὐτῆς, τὸ ὁποῖον εἶχε προσταυθῆ διὰ στεγᾶστρου, ἀλλὰ μεγάλως ἐν τούτοις ἐβλάβη ὑπὸ τῶν ἀκολούτως εἰσερχομένων ἀνθρώπων καὶ ζώων, ἐκλείσθη διὰ σιδηροῦ κιγκλιδώματος, συνεκρατήθη δὲ εἰς οἶαν κατάστασιν περιήλθεν διὰ προσωρινῆς ἐπικολλήσεως ὑφάσματος.

Περὶ τὸ χιλιόμετρον νοτιώτερον ἐνετοπίσθη ἑτέρα παλαιοχριστιανικὴ βασιλικὴ εἰς τὴν φέρουσαν τὸ εὐγλωττον τοπωνύμιον θέσιν Παλιὰ Κλησιά, ἐνῶ ἄλλα, σύγχρονα πιθανῶς, λείψανα διεπιστάθησαν ὀλίγον ὑψηλότερον, παρὰ τὸν Ἅγιον Στυλιανόν³.

Ἰχνη μικρᾶς, βυζαντινῆς πιθανῶς, ὀχυρώσεως, ἐσημειώθησαν καὶ ἐπὶ τῆς ἐντὸς τοῦ κόλπου τῆς Γέρας μικρᾶς νησίδος τοῦ Ἀγίου Ἰσιδώρου.

Συκαμιά

Μία εἰσέτι παλαιοχριστιανικὴ βασιλικὴ προσετέθη εἰς τὰς πολυαριθμοὺς⁴ γνωστὰς ἀνά τὴν

1. Πρβλ. ΑΔ 16 (1960) Χρονικά σ. 240-242 καὶ πίν. 213 δ.

2. Ἀνάλογον, καίτοι πολὺ κανονικώτερον, εἶναι τὸ ὑπ' ἀριθ. εὐρετηρίου 1952 ἀνάγλυφον Ἡρακλέους τοῦ Μουσείου Μυτιλήνης, τοῦ ὁποίου ἐπ' εὐκαιρίᾳ παρέχω φωτογραφίαν ἐνταῦθα (Πίν. 318 δ).

3. Ἀκριβέστερα στοιχεῖα εἰς τοπογραφικὴν ἐπισκόπησιν ὄλου τοῦ γνωστοῦ παλαιοχριστιανικοῦ ὕλικου τῆς Λέσβου, δημοσιευθεῖσάντων προσεχῶς εἰς τὸ ΑΔ.

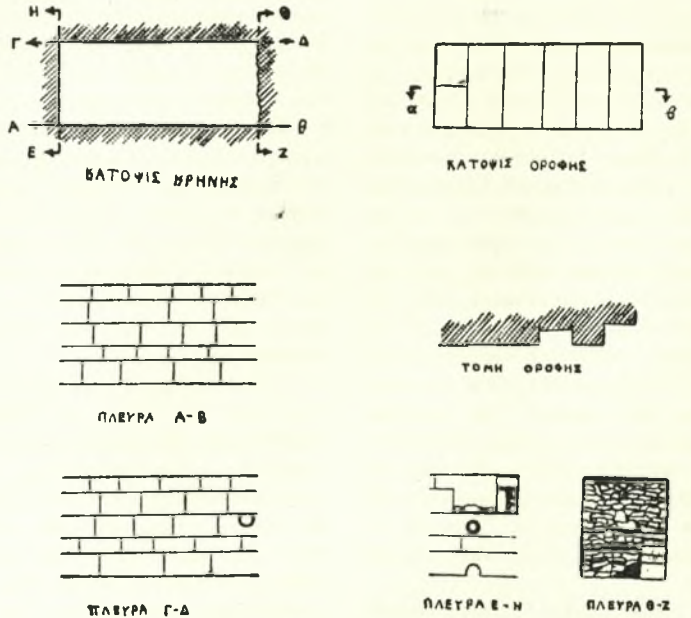
4. Βλ. καὶ ΒCH (1962).

νήσον διά τῆς ἀνευρέσεως πολλῶν ἀρχιτεκτονικῶν τεμαχίων καὶ ἰδίως πλακῶν θωρακίου κατὰ τὴν ἐκτέλεσιν κοινοτικῶν ἔργων εἰς τὴν εἰσοδὸν τοῦ μικροῦ ἐπιπέδου, τῆς Σκάλας Συκαμιᾶς, εἰς τὰ ΒΑ τῆς νήσου (Πίν. 319 α-δ).

Μήθυμνα⁵

Εἰς αὐτὴν δὲ τὴν Μήθυμναν, κατὰ τὰς ἐργα-

γησίς των. Τρεῖς ἐξ αὐτῶν ἀπετέλουν συστάδα Α-Δ κατευθύνσεως (Πίν. 319 ζ). Οἱ τάφοι ἦσαν λαρνακοειδεῖς, ἀποτελούμενοι ἐκ καλῶς ἤρμοσμένων πλακῶν λευκάζοντος τραχείτου μὲ δικλινέες, ἐκ δύο πάντοτε πλακῶν, κάλυμμα ἐκ τοῦ αὐτοῦ ὕλικου. Δύο τούτων περιεῖχον ἀνὰ δύο νεκρούς. Τέταρτος ὁμοειδῆς τάφος ἔκειτο κατὰ τι βορειοανατολικότερον, ἐπὶ ὑψηλότερου



ΑΡΧΑΙΑ ΚΡΗΝΗ
ΕΙΣ ΧΑΣΑΝ-ΑΓΑ ΝΕΑΠΟΛΕΟΣ
(ΜΥΤΙΛΗΝΗΣ)

ΚΛΙΜΑΞ 1:20

1961

Σχεδ. 3

σίας ἀνεγέρσεως τοῦ ναοῦ τῆς Ἁγίας Θεοκτίστης εἰς τὸ νοτιοδυτικὸν ἄκρον τῆς σημερινῆς κόμης ἀνευρέθησαν τάφοι τινές. Οὗτοι, καίτοι ἐπιμελημένης κατασκευῆς, ἦσαν πτωχοὶ καὶ στερεότυποι εἰς κτερίσματα, ἐκ τῶν ὁποίων πάντως ἐξασφαλίζεται ἡ ἐντὸς τοῦ 5ου εἰσέτι π. Χ. αἰ. χρονολό-

ἐπιπέδου, δικαιολογουμένου ἐκ τῆς κλίσεως τοῦ ἐδάφους. Ἐντὸς αὐτοῦ εἶχον ταφῆ τρεῖς νεκροὶ μὲ σκύφον μελαμβαφῆ (Πίν. 319 ζ) καὶ σιδηρῶν στλεγγίδα ὡς μόνα κτερίσματα (τοῦ τελευταίου προφανῶς νεκροῦ).

Ὅμοιος ἐκτερισμένος (Πίν. 319 ε) ἦτο πέμπτος τάφος μὲ δύο νεκρούς ἀνατολικότερον τῶν προηγουμένων. Οὗτος διέφερε κατὰ τὴν κατασκευὴν, ἔχων τὰς μακρὰς πλευρὰς ἐκτισμένας ἐν εἰδει τοῖχου εἰς δύο δόμους, ἐκάτερον ἐκ τριῶν πλίνθων· ὁ κατώτερος δόμος ἀπετελεῖτο ἐξ ὑψηλότερων, ἐν εἰδει ὀρθοστατῶν, πλίνθων.

5. Εἰς τὴν Μήθυμναν ἀναφέρεται καὶ ἡ περὶ τμήματος τοῦ τείχους τελευταία παράγραφος εἰς ΑΔ 16 (1960) Χρονικά σ. 238 - 239, ὅπου ὁ σχετικὸς ὑπότιτλος (τεθεῖς ὀρθῶς εἰς τὸν Πίν. 211 β) ἐξέπεσον, ὥστε νὰ φαίνεται ὡς περιλαμβανομένη εἰς τὸ περὶ τῆς περιοχῆς Σιγγρίου λῆμμα (καὶ ἐκεῖ ὁ ὑπότιτλος Ἄντισσα δὲν ἔχει θέσιν).

Ἡ ὕπαρξις τάφων εἰς τὴν περιοχὴν ἦτο παλαιόθεν γνωστὴ (καὶ σημειοῦται τοῦτο καὶ εἰς τὸ τοπογραφικὸν διάγραμμα τοῦ Koldewey (ἔ.ἀ. πίν. 4 καὶ 5), διὰ πρώτην φοράν ὁμοῦ ἐδόθη ἡ εὐκαιρία κανονικῆς ἐρεύνης των.

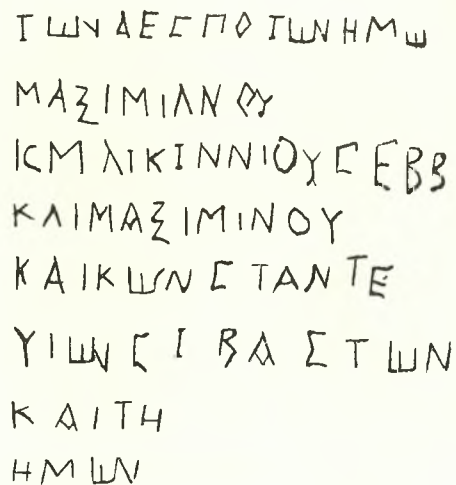
Σημαντικὸς ὄχρωματικὸς περίβολος ἐπεσημάνθη εἰς τὴν τοποθεσίαν Σέλλεζ, μεταξύ Πέτρας καὶ Σκουτάρου. Τὸ ὄχυρόν τοῦτο εὐρίσκεται εἰς τὴν κορυφὴν λόφου με ἐδρύτατον ὀρίζοντα περίξ, ἀπετέλει δὲ προφανῶς φυλάκιον κατὰ τὰ πρός τὴν Ἄντισσαν ὄρια τῆς ἀρχαίας Μηθύμνης. Ὁ περίβολος εἶναι ὀκδομημένος κατὰ τὸ πολυγωνικὸν σύστημα, διατηρούμενος μάλιστα πρὸς τὴν νοτιὰν πλευράν, ἐντὸς δὲ αὐτοῦ, ἐπ' αὐτῆς τῆς κορυφῆς τοῦ λόφου, μόλις διαγράφονται τὰ λείψανα ὀρθογωνίου κτηρίου. Ἀκριβέστερα στοιχεῖα περὶ τοῦ ἐνδιαφέροντος τοῦτου ὄχυροῦ ἐλπίζεται νὰ δοθοῦν τὸ προσεχὲς ἔτος, ὅτε, ἐπ' εὐκαιρία σχεδιαζομένων ἐργασιῶν συντηρήσεως καὶ καθαρισμοῦ, θά γίνῃ κάποια ὑποτύψεις μαζὶ με φωτογράφησιν.

Μάκαρα⁶

Διάσπαρτα λείψανα ἀρχαιότητος παρατηροῦνται εἰς τὴν μικρὰν κοιλάδα τῶν Μακάρων περὶ τὸν ὀρμίσκον τὸν σχηματιζόμενον ἀμέσως πρὸς Δ τῆς εἰσόδου τοῦ κόλπου τῆς Καλλονῆς. Αἱ σχετικαὶ ὁμοῦ σημειώσεις τοῦ Koldewey (σ. 38, 62 καὶ 87 ἀρ. 55 καὶ σημ. 3, βλ. καὶ ΑΔ 16 (1960) Πίν. 210 α, β, δ) εἶναι κάπως ἑλλιπεῖς. Δὲν ἀναφέρει μάλιστα τοὺς ἐπὶ τῆς βραχώδους προεξοχῆς, τῆς σχηματιζούσης τὸν νοτιανατολικὸν βραχίονα τοῦ ὄρμου, ἧτις καὶ ἀποκαλεῖται Κοῦκος, μεγάλους στενομήκεις κιβωτιοσχήμους τάφους ἐξ ἀκατεργάστων πλακῶν, οἵτινες καὶ ἀπετέλουν μικροὺς τύμβους. Τρεῖς τούτων διακρίνονται σαφέστερον, ὁ δὲ ἀρτιώτερον διατηρούμενος ἔχει μῆκος ὑπὲρ τὰ 5 μ. με ἐσωτερικὸν πλάτος 1.30-1.40 μ., διαιρούμενος δι' ἐγκαρσίας πλακὸς εἰς δύο ἄνισα μέρη, ὧν τὸ ἕτερον ἀπετέλει εἶδος δρόμου. Τὸ στοιχεῖον τοῦτο, ἐν συνδυασμῷ πρὸς τὴν ὁμοιότητα τῶν τάφων πρὸς τοὺς μυκηναϊκοὺς τάφους τῆς Ἐλευσίνας καὶ ἄλλους, οὓς ἀνεῦρον εἰς τὰ Ψαρά (κατωτ. σ. 266) ἐνισχύει τὴν ὑποθετικὴν, ἐλλείπει καὶ τοῦ ἐλαχίστου ὀστράκου, χρονολόγησιν των εἰς τὴν μυκηναϊκὴν ἐποχὴν, ὑπόθεσιν ἐναρμονιζομένην καὶ πρὸς τὸ τοπωνύμιον, συσχετιζόμενον προφανῶς με τὸν μυθικὸν γενάρχην τῆς Λέσβου Μακαρέα. Ἄλλὰ καὶ ἡ γεωγραφικὴ θέσις φαίνεται κατάλληλος διὰ

μυκηναϊκὸν σταθμὸν' (ἐπὶ τῆς στερουμένης, ὅσον εἶναι γνωστὸν, μυκηναϊκῶν οἰκισμῶν νήσου), ὅπως ἀναλύεται εἰς τὸ περὶ τῆς μυκηναϊκῆς νεκροπόλεως τῶν Ψαρῶν τμήμα.

Δὲν συμφωνεῖ προσέτι πλήρως ἡ ὑπὸ τοῦ Kierpert παρὰ Koldewey (ἔ.ἀ. 87 σημ. 3) περιγραφὴ τοῦ εἰς τὴν ΝΑ ἔσοχὴν τῆς μικρᾶς κοιλάδος, ἀμέσως κάτωθι πυκνῆς συστάδος ἀναλημματικῶν τοίχων (ΑΔ 16 (1960) Πίν. 210 β), οὓς καὶ σημειοῖ ὁ Koldewey (σ. 38), πολυγωνικοῦ περιβόλου ὀρθογωνίου σχήματος με ἀπετρογγυλωμένας γωνίας (βλ. ΑΔ 16 (1960) Πίν. 210 δ)



Σχ. 4. Ἐπιγραφαὶ ἐκ Κορυφῆς

διαστάσεων περίπου 25 X 13 μ. περικλείοντος ἐντὸς αὐτοῦ καὶ τὰ θεμέλια ὀρθογωνίου οἰκοδομήματος.

Ἡ ὕπαρξις παρεμφεροῦς περιβόλου μοι ὑπεδείχθη ὑπὸ τοῦ ἐξ Ἄγρας φίλου ἱατροῦ κ. Θ. Οὐζουνέλη, με τὸν ὁποῖον ἐπεσκεφέθην καὶ τὰ ἀρχαῖα, εἰς τὴν μεταξύ Ἀποθῆκας καὶ Παρακοίλων περιοχὴν Ἀετὸς καὶ δὴ καὶ εἰς τὴν θέσιν Βίγλα, ἐπὶ κλιτύος ὑπεράνω τοῦ κόλπου τῆς Καλλονῆς.

Ὁ περίβολος ἔχει μῆκος (B-N) 33.30 μ. καὶ πλάτος 14.90, διατηρεῖται δὲ περισσότερον ἢ νοτιὰ στενὴ πλευρὰ (Πίν. 320 α) καὶ τὸ νότιον μέρος τῆς ἀνατολικῆς μακρᾶς πλευρᾶς. Ἴχνη κτηρίου ἢ ἐσωτερικῆς διαιρέσεως τοῦ περιβόλου εἶναι κυρίως ὀρατὰ πρὸς τὴν νοτιὰν πλευράν.

7. Πρβλ. καὶ J. D. Quinn ἐν AJA 65 (1961) 391· ἡ θέσις τῶν Μακάρων εὐνοικότερα τοῦ Ἁγίου Φωκά διὰ τὸν πρὸς Β ἐκ Ψαρῶν πλέοντα, ὅπως καὶ ἀπὸ τὸν ἐκεῖ, πίν. 128 εἰκ. 1, παρατιθέμενον χάρτην γίνεται φανερόν.

6. Φωτογραφίαν ἀρχαίων τῆς περιοχῆς τῶν Μακάρων βλ. ἐν ΑΔ ἔ.ἀ. πίν. 210 α,β,δ, (ὅπου ἐτέθησαν ἐκ παραδρομῆς, ἀνεῦ τοῦ συναφοῦς κειμένου).

Β' ΔΗΜΝΟΣ

Ἐκ τὸ χωρίον Κορυθός (εἰς τὸ δυτικὸν τῆς νήσου, πρὸς τὰ ΒΒΑ τῆς πρωτευούσης) προσκομίσθη εἰς τὸ Μουσεῖον ἡ ἀνωτέρω ἐπιγραφή κεχαραγμένη ἀμελῶς ἐπὶ ἀκανονίστου στήλης τεφροφαίου τραχείτου, ὕψους 0.91, πλάτους 0.39 (ἄνω)–0.48 (κάτω) καὶ πάχους 0.155/0.16 μ. Ἡ ἐπιγραφή, διὰ γραμμάτων ὕψους 0.02–0.024 μ. καταλείπει ἄνω ἄγραφον κενὸν πλάτους 0.07 μ. καὶ ἀριστερὰ περιθώριον πλ. 0.05. Οἱ ὀκτὼ στίχοι τῆς ἐπιγραφῆς καταλαμβάνουν συνολικὸν ὕψος 0.302 μ. ἔχει δὲ αὐτὴ ἐν μεταγραφῇ ὡς ἐξῆς (βλ. καὶ Σχ ε δ. 4).

Τῶν δεσποτῶν ἡμῶν]

Μαξιμιανῶ

ΙCΜ Λικιννίου Σεββ(αστῶν)

- 4 *καὶ Μαξιμίνου*
καὶ Κωνσταντε[ίνου]
υἱῶν σεβαστῶν
καὶ τῆ[ς δεσποίνης]
- 8 *ἡμῶν [- - -]*

Ἡ ἐπιγραφή χρονολογεῖται μεταξὺ τῶν ἐτῶν 308–311, ὅτε τὴν ἀρχὴν ἐνέμεντο ὡς ἀγνοῦστοι ὁ Μαξιμιανός (ὁ δευτέρος, ὁ γνωστός ὡς Γαλέριος) καὶ ὁ Λικίννιος, οἵτινες εἶχον προσλάβει ὡς καίσαρας τὸν Μαξιμίνον καὶ τὸν Κωνσταντίνον.

Γ' ΨΑΡΑ

Κατὰ τὸ θέρος τοῦ 1961 ἐδόθη ἡ ἀφορμὴ πρὸς ἐπίσκεψιν τῆς τόσον γνωστῆς ἐκ τῆς Ἐπαναστάσεως ἀγνώστου ὁμοῦ ἀρχαιολογικῶς νήσου. Αἱ γενόμεναι διαπιστώσεις εἶναι ἐξαιρετικῶς ἐνδιαφέρουσαι ὄχι μόνον διὰ τὴν μικρὰν νῆσον ἀλλὰ καὶ ὅλην τὴν περιοχὴν τῆς Περιφερείας.

Ὁ μοναδικός, ἀπὸ μακροῦ φθίνων, οἰκισμός τῆς νήσου εὐρίσκεται κατὰ τὸ Δ ταύτης, ἐπὶ ἰσθμῷ συνδέοντος πρὸς τὸ κύριον σῶμα τῆς νήσου μικρὰν βραχῶδη, ἀπόκρημνον μάλιστα πρὸς τὰ ΒΔ, χερσόνησον (Πί ν. 320 β). Εἰς τὸ ὕψωμα τοῦτο, μὲ τὸν χαρακτηριστικὸν ὄλην τῆς νήσου τεφρὸν σχιστόλιθον, δίδεται συνήθως, ἐκ φιλολογικῆς ἐπιδράσεως, ἡ ὀνομασία Μ α ὕ ρ η Ρ ά χ η, τὸ γνήσιον ὁμοῦ ὄνομα, γνωστὸν εἰσέτι εἰς τοὺς κατοίκους, εἶναι Πα λ ι ὀ κ α σ τ ρ ο (ἀναφερόμενον ἤδη παρὰ Κ. Νικοδήμου, Ὑπόμνημα τῆς νήσου Ψαρῶν, Ἀθῆναι 1862, Χάρται). Ἐκ τῆς Α κλιτύος τοῦ ὕψωματος τούτου συνέλεξα χαρακτηριστικὰ ὄστρακα, κλιμακούμενα ἀπὸ τῆς γεωμετρικῆς μέχρι καὶ τῆς ὑστέρως ἑλληνιστικῆς περιόδου (Πί ν. 322 α, β) (ἴσως καὶ μεταγενέστερα), διεπίστωσα δ' ἐν συνεχείᾳ

τὴν ὑπαρξίν τειχῶν συνδεομένων ἀσφαλῶς πρὸς τὸν διὰ τῶν ὄστράκων μαρτυρούμενον οἰκισμὸν.

Ἐτι μᾶλλον ἐνδιαφέρουσα ἦτο ἡ ἀνεύρεσις μυκηναϊκῆς νεκροπόλεως εἰς τὸν ὄρμον Ἀρχοντίκι, κατὰ τὸ βόρειον τῆς δυτικῆς πλευρᾶς τῆς νήσου, ἀμέσως πρὸς νότον τῆς κατὰ τὴν ἄμυναν τῆς νήσου ὄχυρωθείσης νησίδος Δασκαλιό. Οἱ τάφοι, κιβωτιόσχημοι ἐκ μεγάλων πλακῶν (Πί ν. 321 γ, δ), ἐκτείνονται κατὰ μῆκος τοῦ αἰγιαλοῦ, ἀπογυμνωθέντες νῦν ἐν μέρει τοῦ καλύπτοντος τοῦτους ἐδάφους ἀπὸ τὴν διαβρωτικὴν ἐνέργειαν τῆς θαλάσσης. Τὴν χρονολογίαν τῶν τάφων βεβαίωσι πλῆθος ἐπὶ τῆς ἐπιφανείας καὶ τῆς παρεΐας τοῦ ἐδάφους παρατηρηθέντων ὄστράκων τῆς ΥΕ ΠΙΒ κυρίως ἐποχῆς (Πί ν. 321 ε). Ἐπὶ πλεον ὁ διατηρῶν εἰς τὴν γειτονικὴν περιοχὴν ἀγροτικὸν οἰκίσκον διὰ τὴν καλλιέργειαν κηπευτικῶν κ. Γιάννης Κουτσοδόνητος εὐγενῶς μοι παρέδωκεν χαλκίην αἰχμὴν δόρατος μήκους 0.259 μ. (Πί ν. 321 ζ) καὶ τρίτον ἀρτόσχημον πυξίδα («ἀλάβαστρον» κατὰ τὴν ξένην ὀρολογίαν), ἐγχωρίου προφανῶς κατασκευῆς, ἐκ τεφροῦ πηλοῦ, ἀβαφῆ καὶ ἀκόσμητον, ὕψους 0.09 μ., καὶ διαμέτρου 0.11 μ. (Πί ν. 321 ς).

Ἡ σημασία τῆς διαπιστώσεως ἔγκειται κυρίως εἰς τὸ ὅτι ὁ οἰκισμὸς οὗτος εἶναι ἡ βορειοανατολικωτέρα γνωστὴ μυκηναϊκὴ ἐγκατάστασις (καὶ ἡ πρώτη μέχρι τοῦδε παρατηρηθεῖσα ἐν τῇ περιφερείᾳ), συνδέεται δὲ πιθανῶς πρὸς τὰς προσπάθειας ἐξαπλώσεως τῶν Ἀχαιῶν εἰς τὸ ΒΑ Αἰγαῖον, τὰς καὶ μυθικῶς ἀντικατοπτριζομένας εἰς τὰς παραδόσεις περὶ τοῦ Τρωικοῦ πολέμου, ἡ ἀνεύρεσις δὲ τῶν μεγάλων κιβωτιοσχημῶν τάφων ἐνισχύει τὴν ὑπόνοιαν ὅτι σύγχρονοι εἶναι καὶ οἱ εἰς τὰ Μάκαρα τῆς Λέσβου (βλ. ἀνωτ. σ. 265) παρεμφερεῖς πελώριοι τάφοι. Χαρακτηριστικὴ ἐν προκειμένῳ εἶναι ἡ γεωγραφικὴ θέσις τοῦ τόπου (διατηροῦντος ἄλλωστε καὶ ὀνομασίαν συναφῆ μὲ τὸν πρῶτον οἰκιστὴν τῆς νήσου Μακάρεια), κειμένου ἀμέσως πρὸς Δ ἐξωθι τοῦ στομίου τοῦ κόλπου τῆς Καλλονῆς, εἰς θέσιν καταλληλοτάτην ὡς σταθμοῦ πλοῦ βαίνοντος ἀπὸ νότου πρὸς βορρᾶν⁸.

Δ' ΧΙΟΣ

Ἡ εἰς Ν α γ ὄ ν τ ὶ ν Κ α ρ δ α μ ὺ λ ω ν κατὰ τὰ ΒΑ τῆς νήσου, καὶ εἰς τὸ τοπωνύμιον ἀπηχοῦσα, καὶ παλαιότερον μαρτυρουμένη ὑπαρξίς ἀρχαίου κτίσματος ἔχει βεβαιωθῆ καὶ ἀνασκαφικῶς (βλ. ΠΑΕ 1921, 45–52). Πέρυσιν μόλις ἀπεφεύχθη καταστροφὴ τῶν θεμελιῶν κατὰ τὴν ἐπιχειρηθεῖσαν κατεδάφισιν τοῦ παλαιοῦ ἑξωκ-

8. Βλ. ὑποσημείωσιν ἀρ. 7.

κλησίου τῆς Παναγίας πρὸς οἰκοδόμησιν νέου μείζονος. Ἐκεί ὁ ἑκτακτος ἐπιμελητὴς τῶν ἀρχαιοτήτων τῆς Χίου καθηγητὴς κ. Ἄντ. Στεφάνου προσεκόμισε τὸ περὶ τὸ γόνυ τμήμα ἀρχαῖου κούρου (Πί ν. 320 γ' μεγ. μήκος 0.20 μ.), πρὸς τὸ ὅποιον συνδέεται ὄχι μόνον ἡ κνήμη, ἡ μνημονευομένη ὑπὸ τοῦ Εὐαγγελίδου ἑ.ἀ. 46 καὶ εἰκονιζομένη ἐνταῦθα (Πί ν. 320 δ'), ἀλλὰ καὶ τὸ τμήμα τοῦ κορμοῦ τὸ δημοσιευθὲν ὑπὸ Ν. Κοντολέοντος ἐν Α.Ε. 1939-1941, Χρονικά σ. 26, τὸ ὅποιον κατὰ προφορικὴν τοῦ ἰδίου πληροφορίαν πρέπει νὰ θεωρηθῆ βέβαιον ὅτι ἐκ Ναγού ἐπίσης προέρχεται.

Ἐπι βορειοδυτικώτερον, εἰς τὸ μικρὸν καὶ ἀπομονωμένον χωρίον Σπαρτοῦντα καὶ ἀκριβῶς εἰς τὴν εἰσοδὸν τοῦ χωρίου, ἔναντι τῆς ἐκκλησίας, ἀνευρέθη ὑπὸ τῶν χωρικῶν κατὰ τὴν διάνοιξιν τῆς ὁδοῦ τάφος κεραμοσκεπῆς περιέχων ζεύγος χρυσῶν ἐνωτίων καὶ δακτύλιον χρυσοῦν με λίθον (ρουμπίνι) φέροντα ἔγγλυφον παράστασιν ὀρθῆς ἀνδρική μορφῆς (Ἀπόλλωνος) με λύραν. Λείψανα ἀρχαίων κτισμάτων ἀνεφάνησαν ἐπίσης εἰς τὴν ὀλίγον πρὸς Β ἀπέχουσαν θέσιν Β α μ β α κ ι ἄ, ἐντὸς τοῦ κτήματος τοῦ Φρ. Νερατζῆ.

Πρέπει, τέλος, νὰ σημειωθῶν αἱ στερεωτικαὶ ἐργασίαι, αἱ γινόμεναι τὸσον εἰς τὴν Νέα ν Μο ν ῆ ν, ἰδίως εἰς τὰ μωσαϊκά τοῦ νάρθηκος, ὅσον καὶ εἰς τὴν Παναγοίαν τὴν Κρήνην α ν, κυρίως πρὸς στεγανοποίησιν τῶν τοίχων τῆς ἐκκλησίας.

ΣΕΡ. ΧΑΡΙΤΩΝΙΔΗΣ

*

LEMNOS

Il 20 Aprile 1961, per interessamento della Scuola e col fervido incoraggiamento e il costante aiuto della Dir. Generale alle Antichità di Grecia, si inaugurava solennemente a Myrina il Museo di Lemno, la cui sistemazione e il cui ordinamento erano stati curati da una missione capeggiata dal Prof. Luigi Bernabò Brea, Soprintendente alle Antichità della Sicilia Orientale (Τ α ν. 322 α, β). Alla cerimonia partecipavano, oltre al Dir. della Scuola e al Prof. Bernabò Brea, il Ministro alla Presidenza del Governo Ellenico, l'Ambasciatore d'Italia ad Atene, i Direttori Generali alle Antichità e Belle Arti e quelli alle Relazioni Culturali di Grecia e d'Italia, nonchè le Autorità religiose e civili dell'isola.

DORO LEVI

*

ΑΡΧΑΙΟΤΗΤΕΣ ΚΑΙ ΜΝΗΜΕΙΑ ΚΥΚΛΑΔΩΝ

ΜΥΚΟΝΟΣ

Τὸ Μουσεῖον τῆς Μυκόνου φθίνοντος τοῦ ἔτους ἐπλουτίσθη δι' ἑνὸς ἀπροσδοκῆτου διὰ τὴν νῆσον εὐρήματος. Κατὰ τὴν ἀνόρυξιν φρέατος ἐντὸς τῆς πόλεως ἀνευρέθη μέγας ἀμφορεὺς μετ' ἀναγλύφων παραστάσεων τοῦ 7ου αἰῶνος (Πί ν. 323). Εἰς τὸν λαϊκὸν εἰκονίζεται δούρειος ἵππος, πρὸς τὸν ὅποιον ἀναβαίνουν πάνοπλοι οἱ Ἄχαιοί ἥρωες, ἐνῶ ἄλλοι ἔχουν ἤδη εἰσέλθει ἐντὸς τῆς κοιλίας καὶ με ἀρχαϊκὴν ἐνάργειαν παρίστανται νὰ προβάλλουν τὰς κεφαλὰς τῶν ἐντὸς τετραγῶνων ἀνοιγμάτων¹. Ἐπὶ τοῦ ὄμου καὶ τῆς κοιλίας τοῦ ἀμφορέως ὑπάρχουν τρεῖς ζῶναι χωριζόμεναι εἰς μετόπας διὰ νόθων σπειρῶν. Εἰς τὰς μετόπας τῆς πρώτης ζώνης παρίσταται πολεμιστὴς κρατῶν ἀσπίδα, δόρυ, ἐνίοτε καὶ ξίφος καὶ ἐπιτιθέμενος ἐναντίον γυναικός, ἥτις προτείνει τὰς χεῖρας εἰς στάσιν ἱεσίας. Εἰς τὰς ἄλλας δύο ζῶνας ἐπαναλαμβάνεται εἰς ποικιλίαν ἐπίσης παραλλαγῶν ἡ ἴδια σκηνή: πωγωνοφόρος ἢ ἀγένειος ἀνὴρ κρατῶν ξίφος ἐπιτίθεται κατὰ γυναικός ἢ παιδίου, τὸ ὅποιον παρευρίσκεται εἰς τὰς περισσοτέρας τῶν μετοπῶν. Τὴν σειρὰν ἄνω μὲν δεξιὰ κλείει μετόπη φέρουσα παράστασιν ξιφουλκούντος ἀνδρός, κάτω δὲ ἀριστερὰ ἀντιστοιχεῖ μετόπη ἔχουσα μίαν πάλιν μορφήν, γυναῖκα, ἥτις φέρει τὰς χεῖρας ἐπὶ τοῦ στήθους.

Τὸ θέμα τοῦ Δουρείου Ἴππου δὲν εἶναι ἄγνωστον εἰς τὴν κυκλαδικὴν τέχνην τοῦ 7ου αἰῶνος, ἀπαντᾷ καὶ εἰς θραύσμα παρομοίου ἀγγείου ἐκ Τήνου (ΠΑΕ 1949, 131 εἰκ. 15). Ὁ κύκλος τῶν παραστάσεων τῆς ἀγρίας σφαγῆς γυναικῶν ἢ παιδίων ἐκ πρώτης ὄψεως φαίνεται νὰ σχετίζεται πρὸς τὴν παράστασιν τοῦ λαίμου καὶ νὰ ἀναφέρεται εἰς τὴν ἄλωση τῆς Τροίας. Ἄλλ' ἡ ἐρμηνεία αὕτη παρουσιάζει δυσκολίας. Οἱ ἐπιτιθέμενοι ἄνδρες δὲν φέρουν πανοπλίαν, δὲν εἰκονίζονται οἱ ἀμυνόμενοι Τρῶες² καὶ λείπουν αἱ χαρακτηριστικαὶ διὰ τὴν ἄλωση τῆς Τροίας σκηναί, ὅπως ὁ φόνος τοῦ Πριάμου καὶ τοῦ Ἀστύνακτος ἢ τὸ

1. Βλ. R. Hampe, Frühe griechische Sagenbilder, 51.

2. Ἐν τούτοις ἡ ἀντίστασις καὶ ὁ φόνος τῶν Τρώων ἀποτελεῖ ἐν τῶν κυρίων στοιχείων τῆς ἐπικής παραδόσεως καὶ ἀπαντᾷ εἰς τὴν εἰκονογραφίαν τῆς ἄλώσεως τῆς Τροίας. Συμφώνως πρὸς τὴν Μικράν Ἰλιάδα ὁ Πausanias (X 25,2) ἀναφέρει τὴν μάχην, ἣν ἐν τῇ νυκτὶ ἐμαχέσαστο οἱ Τρῶες. Ἀντιθέτως σφαγῆ τῶν γυναικῶν δὲν φαντάζονται ὅσοι ὀμιλοῦν περὶ τῆς ἄλώσεως, βλ. π.χ. Αισχ. Ἄγ. 326-8 :

Οἱ μὲν γὰρ ἀμφὶ σῆμασι πεπτακότες ἀνδρῶν κασιμνήτων τε καὶ φντάλμοιο παίδων γέροντες.



Μυτιλήνη: α. Τμήμα ύστερορωμαϊκού κτηρίου επί της οδού Κρατινού, β. Σιδηρά λιθοξοϊκά εργαλεία ἐξ ἀρχαίου λατομείου, γ. Ἀνάγλυφον ἐξ ἀρχαίου λατομείου, δ. Ἀνάγλυφον Ἡρακλέους (Ἐργ. Μουσείον Μυτιλήνης)

Σ. ΧΑΡΙΤΩΝΙΔΗΣ

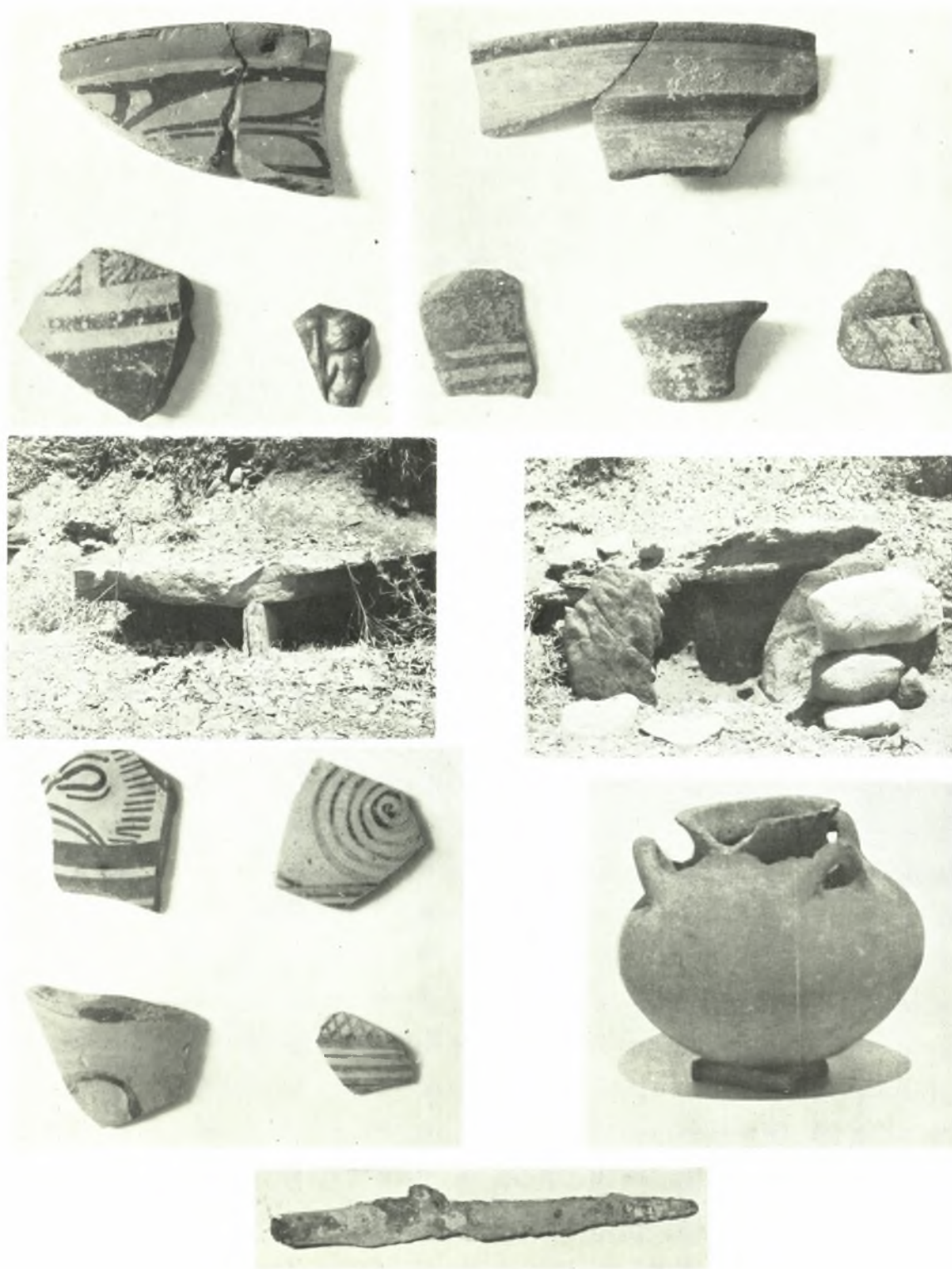


Λέσβος, Σκάλα Συκαμιάς: Παλαιοχριστιανική βασιλική: α. Ύψιπτερον θωράκιον, β. Τεμάχιον θωράκιου, γ. Τεμάχιον θωράκιου εκ τραχίτου, δ. Θωράκιον άμβλονος (:), Μήθμνα, ε. Φιαλίδιον εκ τάφου, ς. Συστάς τάφου, ζ. Σκύφος εκ τάφου

Σ. ΧΑΡΙΤΩΝΙΔΗΣ



Νήσοι Αιγαίου: α. Λέσβος. Όχυρωματικός περίβολος εις Άετὸν Ἄγρας, β. Ψαρά. Ό οικισμὸς μετὸ ὕψωμα τοῦ Παλαιοκάστρου, γ. Χίος: Γόνυ ἀρχαίου κούρου ἐκ Ναγοῦ, δ. Κνήμη ἐκ Ναγοῦ



Ψαρά: α. Όστρακα ἐκ τοῦ Παλαιοκάστρου, β. Τεμάχια χιακῶν ἀγγείων ἐκ Παλαιοκάστρου, γ-δ. Μυκηναϊκὸς τάφος εἰς Ἀρχοντίκι, ε. Μυκηναϊκὰ (ΥΕ ΙΙΙ Α/Β) ὄστρακα, ζ. Ἐγχώριον τρίτον ἐκ μυκηναϊκοῦ τάφου, ζ. Αἰχμὴ δόρατος ἐκ μυκηναϊκοῦ τάφου

Σ. ΧΑΡΙΤΟΝΙΔΗΣ