

The repertoire of personal ornaments includes a number of marble and «greenstone» studs or «nose – plugs»; in form these things are small nails, very similar to those known in Western Asia from Tell Judeideh, Jarmo, Hassuna, Matarrah and Sialk.

In terms of the Western Asiatic cultural sequence, the radiocarbon date of c. 6.200 B. C., and the marble studs would provisionally establish approximate contemporaneity with the «Era of Primary Village – Farming Communities».

It is hoped that further work at Nea Nikomedeia will provide additional data for scientists more completely to reconstruct the environment and the economic basis for this important early farming community; and that it will be possible to define house – plans and to establish the pattern of settlement.

ROBERT J. RODDEN

\*

## ΑΡΧΑΙΟΤΗΤΕΣ ΚΑΙ ΜΝΗΜΕΙΑ ΑΝΑΤΟΛ. ΜΑΚΕΔΟΝΙΑΣ

*Εισαγωγικά*: Κατά τὸ ἔτος 1961 ὑπὸ τῆς Ἐφορείας Ἀρχαιοτήτων ΠΓ' Περιφέρειας διενεργήθησαν ἀνασκαφαὶ καὶ ἔρευναι εἰς τὰς κάτωθι θέσεις: Ἀμφίπολιν, Νεάπολιν (Καβάλαν), Φιλίππους, προϊστορικὸν συνοικισμὸν Ντικελιτάς, Τύμβον Νικησιάνης, Θάσον καὶ Ἀβδήρα. Πρὸς τούτοις ἐγένοντο ἐργασίαι διαμορφώσεως καὶ ἐξωραϊσμοῦ τῶν ἀρχαιολογικῶν χώρων Θάσου καὶ Φιλίππων, ἐτι δὲ ἀναστηλωτικαὶ ἐργασίαι εἰς τοὺς Φιλίππους. Κατωτέρω ἐκτίθενται τὰ ἀποτελέσματα τῶν ἐργασιῶν αὐτῶν.

### Α' ΑΜΦΙΠΟΛΙΣ

Διὰ τοῦ Ἐφόρου Ἀρχαιοτήτων κ. Δημητρίου Λαζαρίδη, βοηθουμένου ὑπὸ τῆς Ἐπιμελητρίας ΠΓ' Περιφέρειας δ. Αἰκατερίνης Ρωμοπούλου, συνεχίσθησαν κατὰ τὸ ἔτος τοῦτο αἱ ἀνασκαφαὶ καὶ αἱ ἔρευναι ἐν Ἀμφιπόλει.

1. Δοκιμαστικαὶ ἔρευναι γινόμεναι ἐπὶ λόφου δυτικῶς τῆς κοινοτικῆς ὁδοῦ Ἀμφιπόλεως καὶ περὶ τὰ 400 μέτρα βορείως τοῦ σημερινοῦ χωρίου, ἀπεκάλυψαν τὴν ὑπαρξίν νεκροταφείου ὑστάτης ἐλληνιστικῆς καὶ ρωμαϊκῆς ἐποχῆς. Ἀνεσκάφησαν συνολικῶς 21 τάφοι, λακκοειδεῖς, οἱ περισσότεροι τῶν ὁποίων ἐκαλύπτοντο διὰ κεράμων. Τὰ εὐρήματα τούτων ἦσαν πενιχρά, ἤτοι χονδροειδῆ ἀγγεῖα, πυξίδες, τινὲς τῶν ὁποίων

φέρουσι ἐπὶ τῶν πομάτων ἀναγλύφους κεφαλὰς Μεδούσης, Ἀρτέμιδος καὶ ἐρωτιδέως, λύχνου, χαλκᾶ νομίσματα, 4 ζεύγη χρυσοῦν ἐνωτιῶν, εἰς χρυσοῦς ὀβολὸς καὶ ἐλάχιστα φύλλα χρυσοῦ (Πί ν. 276 α).

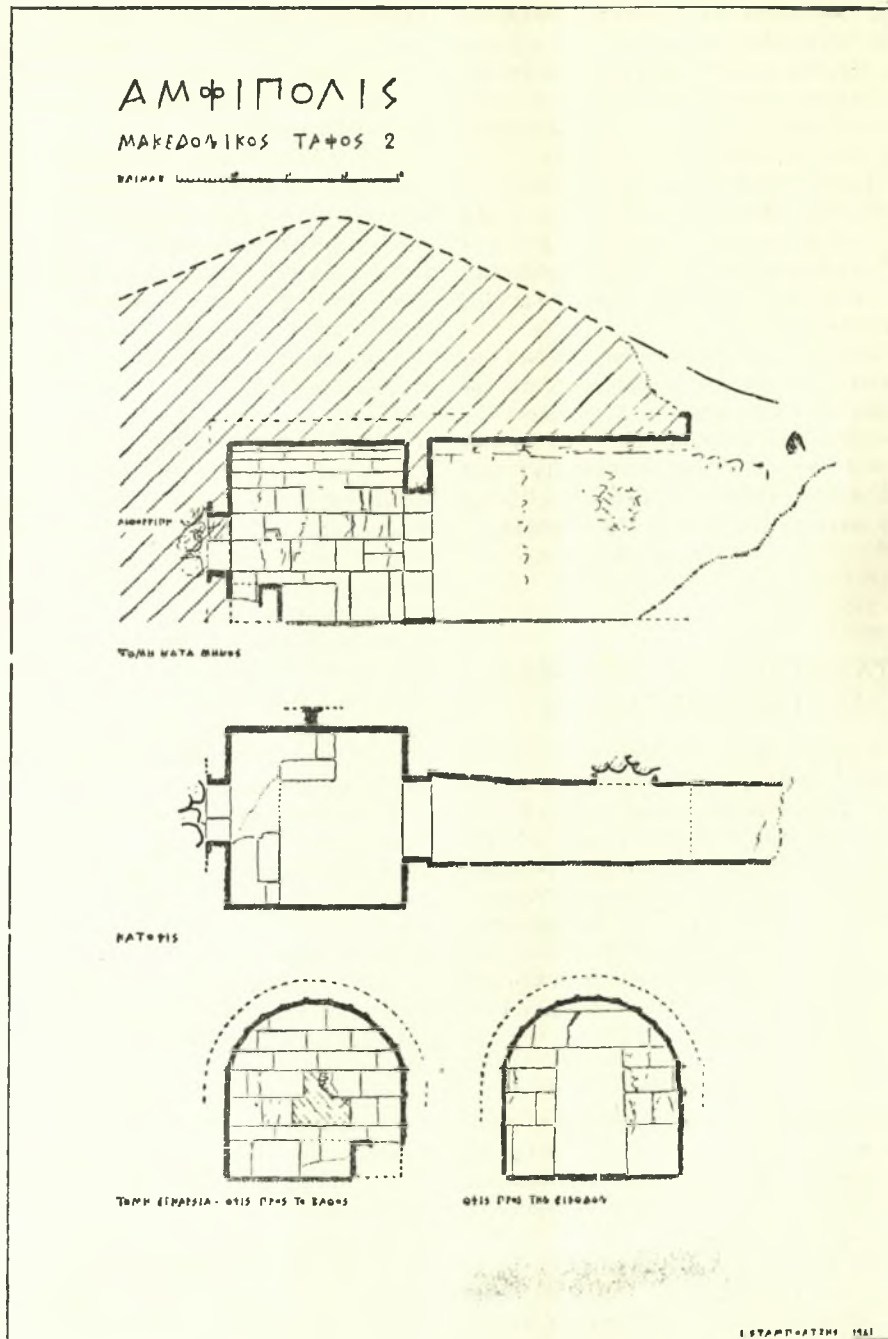
2. Εἰς ἑτέραν θέσιν τῆς περιοχῆς Ἀμφιπόλεως γνωστὴν μὲ τὸ ὄνομα «Μάντρες», κειμένην παρὰ τὴν δημοσίαν ὁδὸν, περὶ τὰ 2 χιλιόμετρα ἀνατολικῶς τοῦ χωρίου, ὑπάρχει μικρὸς τεχνητὸς λόφος (τούμπα) τοῦ ὁποίου τὸ ὑψηλότερον σημεῖον ἠρευνήθη πρὸ τοῦ τελευταίου πολέμου, ἀνεπιτυχῶς. Αἱ γινόμεναι ἐνταῦθα ἔρευναι ἀπεκάλυψαν εἰς μέγα βάθος, ὑπὸ τὴν ἐπίχρυσιν τοῦ τύμβου, τὴν ὑπαρξίν «μακεδονικοῦ» τάφου λίαν ἐπιμελοῦς κατασκευῆς ἐκ πλίνθων παρολίθου. Ὁ τάφος οὗτος ἀποτελεῖται ἐκ δρόμου, πλάτους 1,36 μ., ἀποκαλυφθέντος ἐπὶ μήκους 6,28 μέτρων. Τμήμα τοῦ δρόμου μήκους 4,65 μ. στεγάζεται δι' ὀριζοντίων πλακῶν παρολίθου. Δι' εἰσόδου πλάτους 1,25 μ. ἐπικοινωνεῖ ὁ δρόμος μετὰ τοῦ νεκρικοῦ θαλάμου, διαστάσεων 3,06 X 3,08 μ., στεγασμένου διὰ καμάρας (Σ χ ἔ δ ι ο ν 1). Κατὰ μήκος τῆς δυτικῆς πλευρᾶς τοῦ νεκρικοῦ θαλάμου καὶ ἐν μέρει τῆς βορείας, ὑπάρχει κλίνη σχήματος Γ – ὕψους 0,66 καὶ πλάτους 0,85 – ἐκτισμένη διὰ πλίνθων παρολίθου καὶ καταστραφεῖσα ἐν μέρει ὑπὸ τῶν ἀνευρόντων, ἄγνωστον πότε, τὸν τάφον τυμβωρύχων.

Κατὰ τὴν ἔρευναν τοῦ διαπέδου τοῦ θαλάμου, ἀνευρέθησαν τμήματα λύχνων, μελαμβαφῶν πυξίδων καὶ θηλάστρου μὲ διακόσμησην τύπου «δυτικῆς κλιτύος» (west slope ware). Ὁ τάφος δύναται νὰ ἀποδοθῆ εἰς τὸ β' ἡμισυ τοῦ 3ου π. Χ. αἰῶνος.

3. Ἡ ὑπαρξίς ἑτέρου τεχνητοῦ λοφίσκου διεπιστώθη παρὰ τὸν νέον συνοικισμὸν Ἀμφιπόλεως, εἰς μικρὰν ἀπόστασιν βορείως τῆς δημοσίας ὁδοῦ Καβάλας – Θεσσαλονίκης. Ἡ ἔρευνα τοῦ τύμβου τούτου δυστυχῶς οὐδὲν ἀπέδωκεν.

4. Πολυάριθμοι ἔρευναι καὶ δοκιμαστικαὶ τάφοι ἐγένοντο καὶ ἐντὸς τῆς Κοινότητος Ἀμφιπόλεως καὶ δὴ κατὰ μήκος τῆς βορείας πλευρᾶς τοῦ ἐπιμήκους λόφου, ἐπὶ τοῦ ὁποίου ἐκτείνεται τὸ σημερινὸν χωρίον. Καὶ πρῶτον ἠρευνήθη ἡ περιοχὴ τοῦ Ἱεροῦ τῆς Κλειῦς, ἐπὶ τῷ σκοπῷ τῆς ἀνευρέσεως ἀρχαιοτήτων ἢ μνημείων σχετικῶν μὲ τὴν λατρείαν τῆς Μούσης, τοῦ Στρυμόνος ἢ τοῦ Ρήσου, δυστυχῶς ἄνευ ἀποτελέσματος.

Ἐκτεταμένη ἔρευνα ἐγένετο ἐγγύτατα τοῦ νέου κτηρίου τοῦ νηπιαγωγείου Ἀμφιπόλεως, ἐνθα ἀνευρέθη τοῖχος ἐκ μιᾶς σειρᾶς μεγάλων πλίνθων παρολίθου, λίαν ἐπιμελοῦς κατασκευῆς, διατηρούμενος ἐπὶ μήκους 9,95 μ. Εἰς τὸ ἀνατο-



Σχεδ. 1. Μακεδονικός τάφος 2 της 'Αμφιπόλεως



ΟΥΙΣ ΚΑΤΑ ΤΟ ΑΝΑΠΤΥΓΜΑ



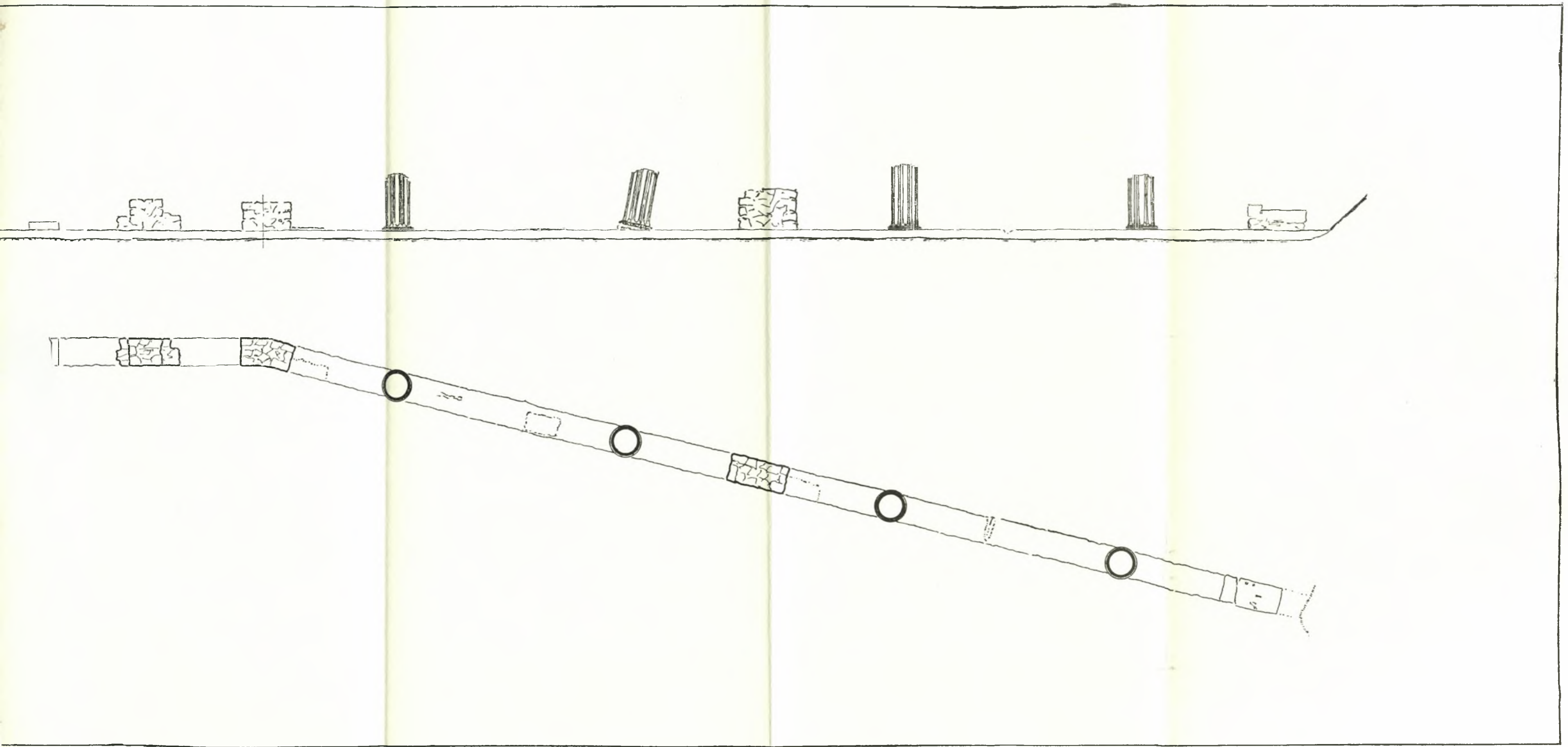
ΚΑΤΟΨΙΣ

Α Μ Φ | Π Ο Λ | Σ

ΚΙΟΛΟΣΤΟΙΧΙΑ ΕΙΣ ΘΕΣΙΝ ΜΠΕΖΕΣΤΕΜΙ

ΚΑΙΜΑΣ







λικόν ἄκρον τοῦ τοίχου τούτου ὑπάρχει κρηπίς ἐκ τριῶν βαθμίδων (Πί ν. 277 α).

Ἐντὸς τοῦ τοίχου τούτου εἶναι διηυθετημένον τὸ στόμιον ὑπογείου ἀποθήκης, μορφῆς βαθέος φρέατος, λελαξευμένη ἐντὸς τοῦ μαλακοῦ βράχου. Παρὰ τὸν πυθμένα ταύτης εἶναι λελαξευμένοι δύο κόγχαι, βάθους 2 μέτρων περίπου. Τὸ ὀλικόν βάθος τῆς φρεατοσχῆμου ταύτης ἀποθήκης εἶναι 4,60 μέτρα, τὰ τοιχώματα δὲ αὐτῆς, ὡς καὶ ὁ πυθμὴν, καλύπτονται δι' ἄσβεστοκονιαμάτων. Κατὰ τὴν ἔρευναν τῆς ἐπιχώσεως ἀνευρέθησαν τμήματα ἀγαλματίων (βραχιόνες, χεῖρ) ὄστρακα ἀγγείων, λύχνου, νομίσματα ὡς καὶ ἡ βάσις ἀναθήματος ἀποκεκρομένη δεξιὰ (διαστάσεων 0,26 X 0,20 X 0,10) φέρουσα ἐπὶ τῆς ἄνω ὀριζοντίου ἐπιφανείας ἑλλειψοειδὲς λάξευμα διὰ τὴν ἔνθεσιν τῆς πλίνθου. Ἐπὶ τῆς κυρίας ἐπιφανείας ἡ ἐπιγραφή τοῦ 4ου π. Χ. αἰῶνος:

*ΑΡΧΕΛΛΑΟΣ  
ΕΥΡΥΛΟΧΟΣ ΙΣΟΚΡΑΤ(ΟΥΣ)*

Στόμιον δευτέρας ὁμοίας φρεατοσχῆμου ἀποθήκης – βάθους 4,30 μ. ἀνευρέθη ὀλίγα μέτρα ἀνατολικώτερον, παρὰ τὴν γωνίαν τῆς οἰκοδομῆς (Πί ν. 277 β). Ἡ ἔρευνα ταύτης οὐδὲν σημαντικὸν εὑρημα ἔδωκεν.

Τὰ εἰρήπια ταῦτα ἀνήκουν πιθανῶς εἰς οἰκίαν τοῦ 4ου π. Χ. αἰῶνος, καταστραφείσαν μέχρι τῶν θεμελίων, ἡ ἔρευνα τῆς ὁποίας δὲν καθίσταται δυνατὴ καὶ ἐκ τῆς παρουσίας τῆς οἰκοδομῆς τοῦ νηπιαγωγείου.

Περὶ τὰ 50 μέτρα ἀνατολικώτερον τῆς θέσεως ταύτης, δοκιμαστικὴ τάφος ἀπεκάλυψε τοίχον ἑτέρας οἰκοδομῆς, ἐτελοῦς κατασκευῆς, ἀνήκοντα πιθανῶς εἰς ἑτέραν οἰκίαν. Ὁ τοίχος οὗτος ἀπεκαλύφθη ἐπὶ μήκους 13,60 μέτρων. Πρὸ αὐτοῦ ἀνευρέθη ὁμοία πρὸς τὰς προηγουμένας φρεατοσχῆμος ἀποθήκη, βάθους 4,90 μέτρων, λελαξευμένη ἐπὶ τοῦ μαλακοῦ βράχου καὶ φέρουσα ἐπὶ τῶν τοιχωμάτων αὐτῆς καὶ ἐπὶ τοῦ πυθμένου, ἄσβεστοκονιάματα. Ἡ ἔρευνα εἰς τὸ σημεῖον τοῦτο ἀπεκάλυψε τμήματα εἰδωλίων, λύχνων καὶ χονδροειδῶν ἀγγείων.

Τὸ σημαντικώτερον ὅμως εὑρημα ἐνταῦθα ἦτο ἕξοχον ἀναθηματικὸν ἀνάγλυφον τοῦ τύπου τῶν νεκροδείπνων (διαστάσεων 0,69 X 0,45 X 0,10) μὲ παράστασιν ἐπτά προσώπων (Πί ν. 276 β). Ἡ ἐργασία τοῦ ἀναγλύφου εἶναι λίαν ἐπιμελής, ἡ δὲ σωζομένη κεφαλή τῆς εἰς τὸ ἀριστερὸν ἄκρον γυναικὸς ὁμοιάζει πρὸς Ταναγραίαν (Πί ν. 278 α). Τὸ ἀνάγλυφον τοῦτο νομίζω, ὅτι ἀνήκει εἰς τοὺς χρόνους τοῦ Μ. Ἀλεξάνδρου.

Κάτωθεν τῆς θέσεως ταύτης ὑπάρχει μικρὰ φάραγξ. Εἰς τὴν ἀπέναντι πλευρὰν τῆς φάραγγος, ἀκριβῶς ἔναντι τῆς δοκιμαστικῆς ἀνασκαφῆς καὶ εἰς ἀπόστασιν ὀλίγων δεκάδων μέτρων ἀπὸ ταύτης, ἦτο ὄρατος εἰς τὴν ἐπιφάνειαν ἄσβεστοκτιστος τοίχος, πάχους 0,90, διευθύνσεως ἀπὸ ἀνατολῶν πρὸς δυσμᾶς. Δοκιμαστικὴ ἔρευνα γενομένη εἰς τὸ σημεῖον τοῦτο, ἀπεκάλυψε τμήμα ψηφιδωτοῦ δαπέδου διαστάσεων 4,50 X 3 μέτρων.

Τὸ δάπεδον τοῦτο φέρει διακόσμησιν ρόμβων διὰ λευκῶν ψηφίδων καὶ τριγωνιδίων διὰ τοιοῦτων μέλανος χρώματος, διατεταγμένων εἰς σχήματα ἀστερίσκων (Πί ν. 278 β). Πρόκειται περὶ οἰκοδομῆς ὑστέρων ρωμαϊκῶν ἢ καὶ παλαιοχριστιανικῶν χρόνων, ἡ ἔρευνα τῆς ὁποίας θὰ πρέπει νὰ συνεχισθῇ εἰς τὸ μέλλον.

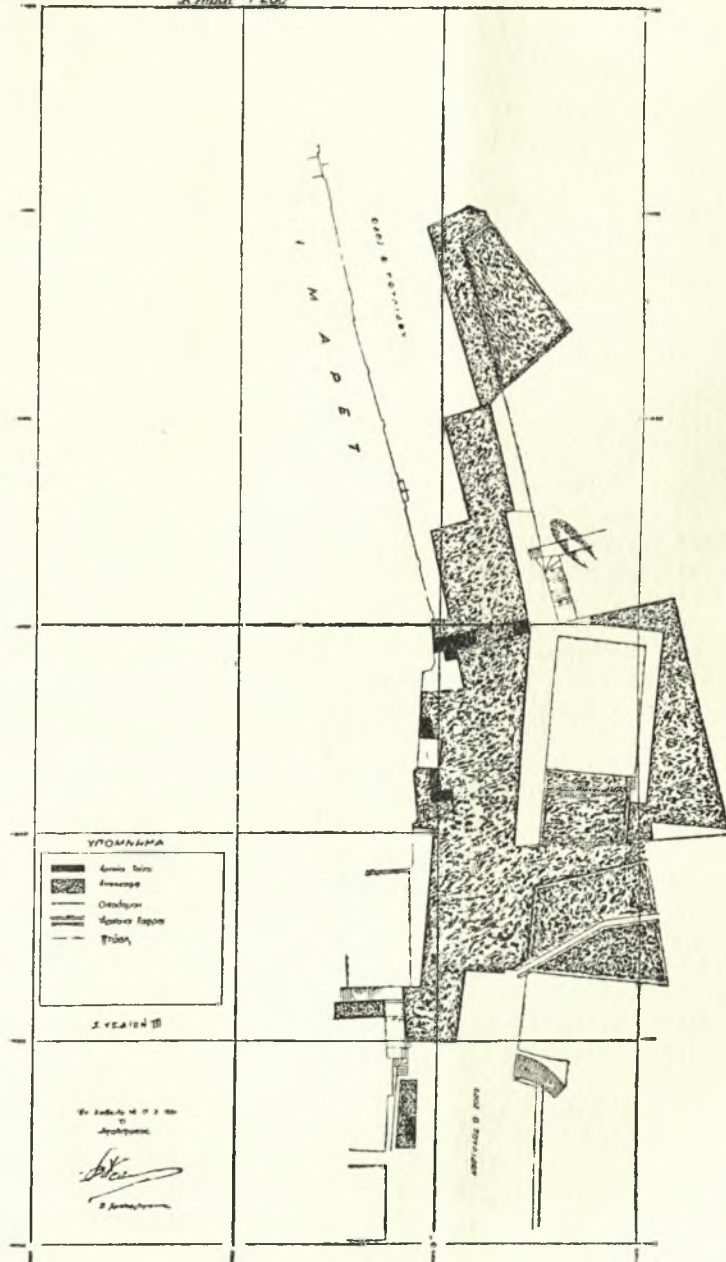
5. Διάφοροι δοκιμαστικαὶ τάφοι ἐγένοντο ἐπὶ τῶν λόφων, ἔνθα ἐξετείνετο ἡ ἀρχαία πόλις. Τὸ σημαντικώτερον ἀποτέλεσμα τούτων, ἦτο ἡ ἀνεύρεσις κιονοστοιχίας εἰς τὴν θέσιν «Μπεζεστένι», ὀλίγα μέτρα ἀνατολικῶς τῆς ἀνασκαφείσης ὑπὸ τοῦ καθηγητοῦ Πελεκίδη βασιλικῆς (βασιλικῆ Α'). Ἡ κιονοστοιχία αὕτη, βαίνουσα ἐπὶ ἄσβεστοκτίστου στυλοβάτου, σχηματίζοντος ἀμβλείαν γωνίαν ἀνσκάφη ἐπὶ μήκους 53,50 μέτρων. Οἱ κατώτεροι σπόνδυλοι ἐξ μαρμαρίνων δωρικῶν καὶ ἰωνικῶν κίωνων, ὕψους ἀπὸ 0,88 ἕως 1,28 μ. καὶ κατωτέρας διαμέτρου ἀπὸ 0,62 ἕως 0,72, εὑρίσκονται εἰς τὰς θέσεις των (Σχ ἔδ. 2, Πί ν. 278 γ). Μεταξὺ τῶν κίωνων ὑπάρχουν πεσσοὶ, ἐκτισμένοι διὰ λίθων καὶ ἄσβεστοκονιάματος. Εἶναι καταφανὲς ὅτι οἱ κίονες ἀνήκουν εἰς παλαιότερας οἰκοδομᾶς, ἐχρησιμοποιήθησαν δὲ ἐδῶ εἰς δευτέραν χρῆσιν. Χαρακτηριστικοὶ εἶναι οἱ ἰωνικοὶ κίονες, φέροντες ἐναλλάξ μίαν ράβδωσιν πλατυτέραν καὶ ἐν συνεχείᾳ δύο ραβδώσεις μικροτέρου πλάτους (Πί ν. 278 δ).

Διὰ τῆς μέχρι τοῦδε ἐρεύνης δὲν ἐγένετο εἰσέτι καταφανῆς ὁ προορισμὸς τοῦ οἰκοδομήματος. Εἶναι ὅμως πιθανόν, ὅτι πρόκειται περὶ μεγάλης στοᾶς ἢ ἄλλου τινος δημοσίου οἰκοδομήματος ὑστέρων ρωμαϊκῶν ἢ καὶ παλαιοχριστιανικῶν χρόνων.

*Β' ΝΕΑΠΟΛΙΣ (Καβάλα)*

1. Συνεχίσθη κατὰ τοὺς τρεῖς πρώτους μῆνας τοῦ ἔτους διὰ μικροῦ ἀριθμοῦ ἐργατῶν, ἡ ἔρευνα τοῦ χώρου, τὸν ὅποιον κατελάμβανε κατὰ τὴν ἀρχαιότητα τὸ Ἱερὸν τῆς Παρθένου, ἡ ἀρξαμένη τὴν 30ὴν Νοεμβρίου 1960, ἐξ ἀφορμῆς ἱεπεκτάσεως τῆς οἰκοδομῆς Ἄργ. Κατσομάλλου, (ὁδὸς

**ΑΠΩΤΥΠΩΣΙΣ ΑΝΑΣΚΑΦΗΣ**  
**ΙΕΡΟΥ ΤΗΣ ΠΑΡΘΕΝΟΥ ΝΕΑΠΟΛΕΩΣ**  
**ΚΑΒΑΛΑΣ**  
 Κλίμακας 1:200



Σχεδ. 3. 'Ανασκαφή 'Ιερού τής Παρθένου Νεαπόλεως

Θεοδώρου Πουλίδου ἀριθ. 41)<sup>1</sup>. Ἡ ἀνασκαφή ἐγένετο ὑπὸ δυσχερεστάτας συνθήκας, αἵτινες καθίστων τὴν ἐργασίαν δύσκολον καὶ ἐνίοτε λίαν ἐπικίνδυνον, λόγω τῆς σαθρότητος τῶν χωμάτων καὶ τῶν ὑπερκειμένων οἰκοδομῶν. Ἡ ἐρευνα ἦτο ὀλοκληρωτικὴ, ἐξικνουμένη μέχρι τοῦ αὐτοφθοῦς βράχου, ἐντὸς σχισμῶν καὶ κοιλοτήτων τοῦ ὁποῦ περισυνελέγοντο ὄστρακα ἀρχαϊκῶν ἀγγείων, ἔφθασε δὲ αὐτὴ μέχρι βάθους 6,5 μέτρων ἐντὸς τῆς στενῆς ἀνωύμου παρόδου τῆς ὁδοῦ Θεοδώρου Πουλίδου, μεταξύ τῶν οἰκῶν Α. Κατσομάλλου καὶ Α. Πάσχου. Εἰς τὸ σημεῖον τοῦτο, ὅπως καὶ εἰς τὸ νότιον τμήμα τοῦ οἰκοπέδου Κατσομάλλου, ἔνθα ἡ ἐπέκτασις τῆς οἰκοδομῆς του, κάτωθεν τεταραγμένων στρωμάτων διαφόρων ἐποχῶν, ἀνευρέθη στρώμα χαλίκων, μεταφερθέντων προφανῶς διὰ τὴν ἰσοπέδωσιν τοῦ χώρου, κάτωθεν δὲ τούτων μέχρι τοῦ βράχου ὑπῆρχε στρώμα ἀδιατάρακτον, ἀρχαϊκῆς ἐποχῆς. Ἀντιθέτως, ἐπὶ τῆς ὁδοῦ Θεοδώρου Πουλίδου, πρὸ τῶν γραφείων τοῦ Ἱμαρέτ, λόγω τῶν ἐπαλλήλων ὁδοστρωμάτων καὶ θεμελίων οἰκοδομῶν τῆς τουρκοκρατίας, ὡς καὶ τῶν ἐργασιῶν ὑδρεύσεως καὶ ἀποχετεύσεως, ἡ ἐπίχωσις ἦτο λίαν τεταραγμένη, συχνάκις δὲ ἐνταῦθα ἀνευρίσκοντο ὄστρακα ἀρχαϊκῶν ἀγγείων ὁμοῦ μὲ τοιαῦτα βυζαντινῆς ἐποχῆς. Εἰς τὸ βάθος τῆς παρόδου Θ. Πουλίδου, ἀνευρέθη μέγας πῖθος τετρασυσμένος ἡδη κατὰ τὴν ἀρχαιότητα, καθόσον ἔφερεν συνδέσμους ἐκ μολύβδου διὰ τὴν συγκράτησιν τῶν ἀποκεκρουμένων τεμαχίων του. Οὗτος ἦτο πλήρης χωμάτων, ἐντὸς τῶν ὁποίων περισυνελέγη πληθῆθος ὄστράκων ἀρχαϊκῶν ἀγγείων.

Κατὰ τὴν περίοδον τῶν ἐργασιῶν αὐτῶν ἠρευνήθη κατὰ τὸ μεγαλύτερον μέρος, τμήμα τῆς ὁδοῦ, μήκους 60 περίπου μέτρων (Σ χ ε δ ι ο ν 3).

Ὁ περίβολος τῆς βορείας πλευρᾶς τοῦ Ἱεροῦ τέμνει ἐγκαρσίως τὴν σύγχρονον ὁδὸν μὲ κατεύθυνσιν ἀνατολικὴν-δυτικὴν. Τμήμα τοῦ περιβόλου, περὶ τὸ μέσον τῆς ὁδοῦ, ἔχει καταστραφῆ ἐπὶ μήκους 3,90 μ., λόγω τῆς διελεύσεως ἐκ τοῦ σημείου τούτου τῆς συγχρόνου κεντρικῆς ὑπονόμου. Ἐνταῦθα ἀνεσκάφησαν δύο τμήματα τοῦ περιβόλου, εὐρισκόμενα εἰς τὴν αὐτὴν εὐθεΐαν, μήκους 4,30 καὶ 1,60 μ. Οὕτως ἐκ τῆς βο-

ρείας πλευρᾶς, διεπιστώθη ἡ ὑπαρξίς τοῦ τοίχου τούτου ἐπὶ μήκους 9,80 μ. περίπου. Δὲν εἶναι βέβαιον ἂν τὰ σημειούμενα ἐν τῇ τοπογραφικῇ σχεδίῳ τοῦ κ. Γ. Μπακαλάκη<sup>2</sup>, παρὰ τὸ κράσπεδον τῆς ὁδοῦ, τμήματα ἀρχαίων τοίχων ἐκ γρανίτου, εὐρίσκονται εἰς τὴν πρὸς ἀνατολὰς προέκτασιν τοῦ ἰδίου τοίχου τοῦ περιβόλου. Ἡ συνέχισις τῆς ἐρεύνης ἐνταῦθα, πρὸς τὸ παρόν, ἦτο ἀδύνατος λόγω τοῦ πεζοδρομίου καὶ τῶν ἐκατέρωθεν τῆς ὁδοῦ οἰκοδομῶν. Τὸ τμήμα τοῦτο τοῦ περιβόλου, ἠκοδομημένον ἐξ ἀνισομεγέθων καὶ ἀνισοῦψῶν λιθοπλίνθων γρανίτου, ἔχει πάχος 1,10-1,20 μ., διατηρεῖται δὲ εἰς ὕψος 1,40 μ. (Πί ν. 279 α-β).

Δεύτερος ἀρχαῖος τοίχος ἀνευρέθη εἰς τὴν δυτικὴν πλευρὰν τοῦ χώρου τὸν ὁποῖον κατελάμβανε τὸ Ἱερὸν τῆς Παρθένου, πρὸ τῆς εἰσόδου τῶν γραφείων τοῦ βακουφικοῦ κτήματος Ἱμαρέτ, βαίων λοξῶς, κατὰ μήκος τοῦ ἐξωτερικοῦ τοίχου τοῦ κτηρίου καὶ εἰς μικρὰν ἀπόστασιν ἀπ' αὐτοῦ<sup>3</sup>. Τοῦ τοίχου τούτου ἀνεσκάφησαν δύο τμήματα μήκους 3,73 μ. καὶ 2 μ. περίπου, διεπιστώθη ὅμως ἡ παρουσία του ἐπὶ μήκους 8,40 μ. περίπου. Ἀποτελεῖται ἐκ λιθοπλίνθων γρανίτου, μήκους 0,15 ἕως 0,70 μ., σχηματιζόντων δόμους κατὰ προσέγγισιν ἰσοῦψεῖς, ἦτοι ὕψους ἀπὸ 0,08 ἕως 0,14 (Πί ν. 279 γ, δ). Καὶ ὁ τοίχος οὗτος εἶναι θεμελιωμένος ἐπὶ τοῦ βράχου, διατηρεῖται δὲ εἰς ὕψος 2,20 μ. Ἀρχικῶς ἐξεληφθη οὗτος ὡς περίβολος τῆς δυτικῆς πλευρᾶς τοῦ Ἱεροῦ, καθόσον εἰς τὸ ἀποκαλυφθέν νότιον ἄκρον του εἶχε τὸ αὐτὸ πάχος (± 1,25 μ.) μὲ τὸ τμήμα τοῦ περιβόλου τῆς βορείας πλευρᾶς. Κατὰ τὴν πρόοδον ὅμως τῶν ἐργασιῶν διεπιστώθη, ὅτι εἰς τὸ νότιον ἄκρον του, κάτωθεν νεωτέρων τοίχων, ὑπάρχει γωνία τοῦ ἀρχαίου τοίχου (Πί ν. 279 ε) καὶ ὅτι τὸ καθαυτὸ πάχος του εἶναι 0,76 μ. Εἶναι πιθανὸν λοιπόν, ὅτι ὁ δεύτερος οὗτος τοίχος εἶτε εἶναι ἀναλημματικός, δεδομένου ὅτι ὑπάρχει μεγάλη πτώσις τοῦ βραχώδους ἐδάφους, δυτικῶς αὐτοῦ, καὶ διαφορὰ ἐπιπέδου-ἦτο δὲ ἀναγκαῖος κατὰ τὴν ἀρχαιότητα ὁ σχηματισμὸς ἐνὸς ἀνδῆρου διὰ τὴν οἰκοδομὴν τοῦ Ἱεροῦ-εἶτε ἀνήκει εἰς οἰκοδομὴν εὐρισκομένην ἐντὸς τοῦ περιβόλου τοῦ Ἱεροῦ.

Μικρὸν τμήμα ἀρχαίου τοίχου, κειμένου εἰς ἀπόστασιν ἀπὸ τοῦ δευτέρου τούτου τοίχου, ἀνευρέθη ὑπὸ τὸ πεζοδρόμιον, ἐντὸς δοκιμαστικῆς τάφρου, εἰς τὸ νοτιώτερον τμήμα τῆς ἀνασκαφῆς.

2. Π.Α.Ε. 1937, σελ. 60 εἰκ. 1.

3. Τὸ νότιον ἄκρον τοῦ τοίχου τούτου ἀπέχει 1,85 μ. ἀπὸ τοῦ τοίχου τοῦ Ἱμαρέτ, ἐνθ' ὃ τὸ βόρειον τμήμα αὐτοῦ ἐσέρχεται ἐντὸς τῶν θεμελίων τοῦ Ἱμαρέτ.

1. Περί τῶν παλαιότερων ἐρευνῶν εἰς τὸν χώρον τοῦ Ἱεροῦ τῆς Παρθένου βλ. Π.Α.Ε. 1937, σελ. 59 κ.ε. Γ. Μπακαλάκη, Ἀνασκαφὴ ἐν Καβάλα. Τοῦ ἴδιου: Νεάπολις - Χριστούπολις - Καβάλα ἐν Α.Ε. 1936 σελ. 29 κ.ε. Περί τῶν ἐρευνῶν τῶν τελευταίων ἐτῶν βλ. BCH 1961, Chronique des Fouilles, σελ. 831 καὶ Δημ. Λαζαριδῆ, Α. Δ. 1960 σ. Τοῦ ἴδιου: A report on the archaeological research in Eastern Macedonia (1960) ἐν Balkan Studies II (1961) σελ. 287.



Ἐν τέλει εἰς τὸ ἀνατολικὸν τμήμα τοῦ χώρου τοῦ Ἱεροῦ, ὀπισθεν τῆς οἰκίας Α. Κατσομάλλου, ἐνθα ἡ ἐπίχωσις μέχρι τοῦ βράχου εἶναι πολὺ μικρά - 0,30 ἕως 0,50 - ἀνευρέθησαν δύο πλίνθοι μαρμάρου, ἀνήκουσαι πιθανᾶς εἰς τὸν ἀρχαῖον μαρμάρινον τοῖχον, εὐρισκόμενον τώρα ὑπὸ τὴν οἰκοδομήν, τὸν σημειούμενον ὑπὸ τοῦ κ. Γ. Μπακαλάκη<sup>4</sup>.

Πολυάριθμα ἦσαν τὰ εὐρήματα τῶν ἀνασκαφῶν καὶ τοῦ ἔτους τούτου, ἀποτελούμενα κυρίως ἐξ ὄστράκων ἀγγείων καὶ εἰδωλίων. Διὰ τῆς ἐργασίας τοῦ συγκολλητοῦ Ἀργυρίου Μαρίνη πολλὰ ὄστρακα συνεκολλήθησαν, ἀποτελέσαντα μεγαλύτερα τμήματα ἢ καὶ ἀκέραια ἀγγεῖα, συμπληρωθέντων διὰ γύψου τῶν ἐλλειπόντων μερῶν. Τὸ σπουδαιότερον ἐκ τῶν ἀγγείων, εἶναι μέγας «μηλιακός» ἀμφορέας τοῦ γ' τετάρτου τοῦ 7ου π. Χ. αἰῶνος (Πί ν. 280 α), φέρων παράστασιν Πηλέως καὶ Θέτιδος (ἀνακοίνας τῆς κ. Σέμνης Καρούζου) λιαν ἐπιμελοῦς ἐργασίας. Εἰς τὸ μέσον τοῦ λαιμοῦ τοῦ ἀγγείου εἰκονίζεται ὁ Πηλεὺς, εὐρισκόμενος ὀπισθεν τῆς Θέτιδος καὶ συγκρατῶν τὴν θεάν δι' ἀμφοτέρων τῶν χειρῶν του. Ἡ κεφαλὴ τῆς Θέτιδος εἶναι ἐστραμμένη πρὸς τὸν Πηλέα, ἐνθ' τὸ σῶμα τῆς πρὸς τὰς<sup>5</sup> συντρόφους τῆς Νηρηίδας αἰτίνες ἀπομακρύνονται ρυθμικῶς, ὡς νὰ χορεύουν. Ἡ προβολὴ τοῦ ἀριστεροῦ ποδὸς τῶν Νηρηίδων, προκαλεῖ ἐξοχον κυματισμὸν τοῦ κάτω μέρους τῶν ἐσθῆτων. Δευτέρα ὁμάς Νηρηίδων, ἥτις ἀπομακρύνεται καθ' ὅμοιον τρόπον, εὐρίσκεται ὀπισθεν τοῦ Πηλέως.

Παρομοίᾳ ἐγχάρακτος παράστασις εὐρίσκεται ἐπὶ χαλκοῦ πίνακος τρίποδος, χρονολογούμενου περὶ τὸ 660 π.Χ., τοῦ Μητροπολιτικοῦ Μουσείου τῆς Ν. Ὑόρκης<sup>6</sup>.

Ἐπὶ τῆς κοιλίας τοῦ ἀγγείου ὑπάρχει παράστασις ἄρματος συρομένου ὑπὸ πτερωτῶν ἵππων. Ἐπ' αὐτοῦ εἰκονίζονται δύο μορφαὶ (Πηλεὺς καὶ Θέτις).

Ἐκ πολλῶν ὄστράκων συνεκροτήθη μέγας κρατὴρ μὲ λαβὰς τύπου «διπλῶν κιονίσκων» ἀνήκων εἰς κυκλαδικὸν ἐργαστήριον, τῶν μέσων τοῦ 6ου π. Χ. αἰῶνος (Πί ν. 281 α). Οὗτος ἔφερε ἀναθηματικὴν ἐπιγραφὴν, γεγραμμένην βουστροφηδόν, ἐξ ἧς διεσώθη ἡ λέξις *ANEΘHKEN*. Φέρει παραστάσεις εἰς δύο ζώνας (ἄνω: θήρα κάπρου, κάτω: ζώνη θηρίων).

Κατὰ τὰς τελευταίας ἀνασκαφὰς ἀνευρέθησαν

4. Π.Α.Ε./1937, σελ. 60, εἰκ. 1. Ὁ τοῖχος<sup>7</sup> οὗτος σημειοῦται διὰ τῶν στοιχείων τμ.

5. Βλ. Dietrich von Bothmer, The Metropolitan Museum of Art Bulletin, January 1961, εἰκ. 4, 6.

πλείστα ὄστρακα κορινθιακοῦ κρατῆρος, προερχόμενα ἐκ τοῦ αὐτοῦ ἀγγείου, ἐκ τοῦ ὁποίου καὶ μέγα ὄστρακον, ἀνευρεθὲν κατὰ τὴν οἰκοδομήν τῆς οἰκίας Κατσομάλλου τὸ ἔτος 1938 (;) καὶ δωρηθὲν εἰς τὸ Μουσεῖον Καβάλας ὑπὸ τοῦ κατόχου του τὸ 1947. Τὸ ἀγγεῖον τοῦτο, ἀπομιμούμενον τὰ ἀττικά μελανόμορφα ἀγγεῖα μὲ ἐρυθρὸν βάθος, ἀνήκει εἰς τὸς περὶ τὸ 570 π. Χ. χρόνους καὶ φέρει ἄνω παράστασιν γοργόνων, κάτω δὲ ζώνην ζῶων (Πί ν. 281 β).

Πρὸς τούτοις περισυλλέγησαν ἐν ἀφθονίᾳ μικρὰ ἀκέραια κορινθιακὰ ἀγγεῖα (Πί ν. 282 α) - ἀρύβαλλοι, βομβυλιοί, κυάθια -, ὄστρακα ροδιακῶν ἀγγείων ὡς καὶ ἀγγείων τύπου Φικελλούρας (Πί ν. 280 β), λακωνικῶν κυλίκων (Πί ν. 282 β) ἀττικῶν μικρογραφικῶν κυλίκων τοῦ τύπου «*petits maitres*» (Πί ν. 282 γ), ὡς καὶ πολλὰ ὄστρακα, φέροντα ἀναθηματικὰς ἐπιγραφὰς (Πί ν. 283 α). Μία τῶν πλέον ἀξιολόγων ἐπιγραφῶν, κεχαραγμένη ἐπὶ τῆς λαβῆς καὶ τοῦ χεῖλους μελανόμορφου κρατῆρος κατὰ τὸ πάριον ἀλφάβητον, δεικνύει σχέσεις Θάσου καὶ Νεαπόλεως περὶ τὰ μέσα τοῦ 6ου π. Χ. αἰῶνος :

(Ν)ΥΝΦΙΣ ΚΑΙ ΠΕΡΓΑΜΩΣ ΑΝΕΘΕΞΑΝ  
(Πί ν. 283 β).

Δὲν κατέστη δυστυχῶς δυνατὴ ἡ συμπλήρωσις λιαν ἀξιολόγου ἀγγείου, ἀνήκοντος εἰς τὸν Ἄμασιν μὲ παράστασιν Σιληνῶν, ἀσχολουμένων εἰς τὴν παρασκευὴν οἴνου (Πί ν. 283 γ)<sup>6</sup>.

Τὰ εἰδῶλια εἶναι προϊόντα θασιακοῦ ἐργαστηρίου, ὅμοια πρὸς τὰ ἀνευρεθέντα κατὰ τὰς τελευταίας ἀνασκαφὰς τοῦ ἐν Θάσῳ Ἱεροῦ τῆς Ἀρτέμιδος Πάλλω. Συνηθέστερος εἶναι ὁ τύπος τῆς καθημένης θεᾶς ἢ γυναικός, φερούσης ὑψηλὸν πόλον ἢ κάλυμμα ἐπὶ τῆς κεφαλῆς (Πί ν. 284 α) καὶ ὁ τύπος τῆς κόρης - εἰδῶλιον ἢ καὶ πλαστικὸν ἀγγεῖον - κρατοῦσης διὰ τῆς δεξιᾶς πτηνὸν ἐπὶ τοῦ στήθους καὶ ἀνασυρούσης διὰ τῆς ἀριστερᾶς τὸν χιτῶνα (Πί ν. 284 β).

## 2. Μουσεῖον

Λόγῳ ἐπειγουσῶν πολεοδομικῶν ἀναγκῶν καὶ ἐν ὄψει τῆς οἰκοδομῆς τοῦ νέου κτηρίου, τὸ παλαιὸν Μουσεῖον κατεδαφίσθη, αἱ δὲ ἀρχαιοτήτες τοῦ Μουσείου ἐναποθηκεύθησαν εἰς τὴν ἐπὶ τῆς ὁδοῦ Βενιζέλου 6 Α, νεόδμητον οἰκοδομήν. Ἐντὸς μιᾶς αἰθούσης 200 μ. περίπου ἐγένετο προσωρινὴ ἔκθεσις δι' ἐπιλογῆς ἀγγείων,

6. J. D. Beazley, The development of Attic Black-Figure, πιν. 32,2 καὶ Semni Karouzou, The Amasis Painter, πιν. 29.



ειδωλίων, αναγλύφων και γλυπτών μικρού μεγέθους, προερχομένων εκ διαφόρων αρχαιολογικών χώρων της Ἁν. Μακεδονίας – Θράκης.

#### Γ. ΦΙΛΙΠΠΟΙ

1. Τὸν Ἰούλιον τοῦ 1961 ἤρχισαν αἱ προκαταρκτικαὶ ἐργασίαι τοῦ προγραμματισθέντος ἔργου «Ἀναστήλωσις Μνημείων Φιλίππων», αἵτινες συνεχίσθησαν μέχρι τέλους τοῦ ἔτους. Εἰς τοὺς Φιλίππους ἐτοποθετήθη ὁ ἀρχιτέκτων κ. Ἰ. Σταμπολτζής διὰ τὴν μελέτην καὶ ἀποτύπωσιν τῶν ὑπὸ ἀναστήλωσιν μνημείων καὶ περισυλλογὴν στοιχείων πρὸς ὑποβολὴν προτάσεων, συνεκροτήθη δὲ συνεργεῖον μαρμαρογλυπτῶν, οἷτινες ἐιργάσθησαν εἰς τὴν συγκόλλησιν καὶ συμπλήρωσιν διαφόρων ἀρχιτεκτονικῶν μελῶν (Πί ν. 285 α.).

Ἐκτὸς τοῦ γενικοῦ καθαρισμοῦ τῶν Μνημείων, εἰς δύο κυρίως σημεῖα ἐγένοντο ὑπὸ τῆς Ἐφορείας Ἀρχαιοτήτων ἀποχωματώσεις εὐρείας ἐκτάσεως, ἀποσκοποῦσαι εἰς τὴν ἀποκάλυψιν τῶν μνημείων, τὴν ἀνεύρεσιν νέων ἀρχιτεκτονικῶν μελῶν, τὴν μελέτην καὶ λεπτομερῆ ἀποτύπωσιν τούτων. Τὰ σημεῖα ταῦτα εἶναι 1. ὁ μεταξὺ τοῦ Forum καὶ τῆς Ἐμπορικῆς Ἀγορᾶς ὡς καὶ τῶν ἐκατέρωθεν ταύτης οἰκοδομῶν χώρος καὶ 2. τὸ Θέατρον.

1. Νοτίως τοῦ Forum καὶ ἐξωτερικῶς τοῦ τοίχου τοῦ βάθους αὐτοῦ, ἐπὶ τῆς μεγάλης πλακοστρώτου ὁδοῦ, ἦτις διέρχεται μεταξὺ τοῦ Forum καὶ τῆς Ἐμπορικῆς Ἀγορᾶς, αἱ παλαιότεραι ἀνασκαφαὶ τῆς Γαλλικῆς Ἀρχαιολογικῆς Σχολῆς, εἶχον διαπιστώσει τὴν ὑπαρξίν 2–3 συνεχομένων καταστημάτων, διορόφων πιθανῶς. Αἱ ἀνασκαφαὶ ἐνταῦθα δὲν εἶχον ὀλοκληρωθῆ. Πρὸς τούτοις ἐπεβάλετο ἡ διενέργεια μεγάλης ἐκτάσεως ἀποχωματώσεων διὰ τὴν ἀνεύρεσιν νέων ἀρχιτεκτονικῶν μελῶν καὶ ἡ ἀπομάκρυνσις σωρῶν χωμάτων τῶν παλαιότερων ἀνασκαφῶν. Κατὰ τὰς ἐργασίας αὐτάς ἀπεκαλύφθησαν 11 καταστήματα, ἀπὸ τοῦ μέσου περίπου τοῦ forum μέχρι τῆς ΝΑ ἐξόδου αὐτοῦ, διαστάσεων 4,03 X 6,30 μ. ἑκαστον (Πί ν. 285 β.). Τόσον ἐντὸς τῶν καταστημάτων, ὅσον καὶ πρὸ αὐτῶν, ἐπὶ τῆς πλακοστρώτου ὁδοῦ, ἀνευρέθησαν πολλὰ ἀρχιτεκτονικὰ μέλη – βάσεις κιόνων, ἀμφικίονες, ἐπιστύλια, κιονόκρανα, γείσα κλπ. – ἀνήκοντα εἰς τὴν πρόσοψιν τῶν ἐν λόγῳ καταστημάτων. (Πί ν. 285 γ.). Ἐντὸς τοῦ 5ου καταστήματος, ἀρχομένης τῆς ἀριθμήσεως ἐκ τῆς ἀνατολικῆς ἐξόδου τοῦ Forum, καὶ παρὰ τὴν ΒΔ γωνίαν τοῦ καταστήματος, ἀνευρέθησαν δύο ὅμοια παλαιοχριστιανικὰ κιονόκρανα, φέροντα διακόσμησιν ἀετῶν εἰς τὸ μέ-

σον καὶ προτομῶν κριῶν εἰς τὰς γωνίας (Πί ν. 286 α, β.). Ὅμοιον κιονόκρανον ἀνευρέθη ἐντὸς τῆς Ἐμπορικῆς Ἀγορᾶς, ἐδημοσιεύθη ὑπὸ τοῦ καθηγητοῦ P. Lemerle<sup>7</sup>. Ἐντὸς τοῦ 2ου καταστήματος καὶ εἰς ἐπίπεδον ὑψηλότερον τοῦ δαπέδου, ἀνευρέθη μεταγενέστερος τάφος εὐτελοῦς κατασκευῆς, ἀνευ κτερισμάτων.

Ἡ ἔρευνα καὶ ἀποχωματώσις ἐπεξετάθη ἐν μέρει καὶ εἰς τὴν πρόσοψιν τῶν ἐκατέρωθεν τῆς Ἐμπορικῆς Ἀγορᾶς οἰκοδομῶν, τῶν χωριζομένων ἀπ' αὐτῆς διὰ στενῶν ὁδῶν.

Δυτικῶς τῆς Ἐμπορικῆς Ἀγορᾶς καὶ εἰς ἀπόστασιν 4,60 μ. ἀπ' αὐτῆς, ἀπεκαλύφθη ὁ ἀνατολικὸς τοίχος τῆς παλαιστρας, ὠκοδομημένος διὰ μεγάλων πλίνθων μαρμάρου, ἐπιμελοῦς κατασκευῆς, ὡς καὶ ἡ γωνία τῆς προσόψεως τῆς οἰκοδομῆς. Πρὸ τοῦ κτηρίου, ἐπὶ τῆς ὁδοῦ, ἀνευρέθη τμήμα θριγκοῦ, τὸ ὁποῖον ἔφερε ἄλλοτε τιμητικὴν ἐπιγραφὴν (δισωθῆ τὸ γράμμα Μ).

Ἀνατολικῶς τῆς Ἀγορᾶς ἀπεκαλύφθη τμήμα τῆς προσόψεως κτηρίου ρωμαϊκῶν χρόνων, εὐρισκομένου πιθανῶς εἰς τὴν θέσιν οἰκοδομῆς ἑλληνιστικῆς ἐποχῆς, καθόσον εἰς τὴν ΒΔ γωνίαν τοῦ κτηρίου, ἀπεκαλύφθη in situ ἐνεπίγραφον βάθρον. Τοῦτο ἀποτελεῖται ἐκ δύο πλίνθων μαρμάρου, ἐπὶ τῶν ὁποίων τετράπλευρος βάσις (διαστ. 0,97 X 0,57 X 0,48) ἐιργασμένη ἐκ τῶν τριῶν πλευρῶν αὐτῆς, φέρουσα ἄνω καὶ κάτω ἀργὸν κυμάτιον, λίαν ἐπιμελοῦς ἐργασίας. Ἐπὶ τῆς πρὸς τὴν ὁδὸν στενῆς πλευρᾶς τῆς βάσεως εἶναι κεχαραγμένη ἡ κάτωθι ἐπιγραφὴ :

ΔΙΟΔΟΤΟΣ ΕΠΙΓΕΝΟΥ (Σ)  
ΑΠΟΛΛΩΝΙ ΚΩΜΑΙΩ(Ι)  
ΚΑΙ ΑΡΤΕΜΙΔΙ

Γράμματα β' ἡμίσεος τοῦ 4ου π. Χ. αἰῶνος.

Πρὸ τοῦ κτηρίου τούτου ἀπεκαλύφθησαν δύο ἀποχετευτικοὶ ἀγωγοί, οἵτινες ἐκβάλλουν ἐντὸς τῆς κεντρικῆς ὑπονόμου τῆς ὁδοῦ καὶ τμήμα τοῦ πλακοστρώτου τῆς ὁδοῦ.

Εἰς πολλὰ σημεῖα τοῦ ἐρευνηθέντος χώρου, τόσον ἐντὸς τῶν καταστημάτων, ὅσον καὶ εἰς τὴν ἐπίχωσιν τῆς ὁδοῦ, διεπιστάθη ἡ ὑπαρξίς παχέος στρώματος λατυπῶν μαρμάρου.

Πλὴν τῶν διαφόρων ἀρχιτεκτονικῶν μελῶν, κατὰ τὴν διάρκειαν τῶν ἐργασιῶν αὐτῶν ἀνευρέθησαν τμήματα ἀγαλμάτων, ρωμαϊκῆς ἐποχῆς – κεφαλαί, κορμοί, ἄκρα – ἄφθονα ὄστρακα χονδροειδῶν ἀγγείων ἢ τύπου terra sigillata, ἀντικείμενα ἐκ χαλκοῦ, ὄστου ἢ σιδήρου – κρῖκοι, δακτύλιοι, βελόναι κλπ. – θραύσματα ὑαλίνων

7. P. Lemerle, Chapiteaux Chrétiens à protomes de bétiers, ἐν Α.Ε. 1937, σελ. 292 κ.ε., πίν. 1.

ἀγγείων καὶ περὶ τὰ 50 νομίσματα ρωμαϊκῶν καὶ βυζαντινῶν χρόνων.

## 2. Θέατρον

Εἰς τὴν περιοχὴν τοῦ θεάτρου, ἴδια δὲ ἀνατολικῶς καὶ δυτικῶς τῶν παρόδων, πρὸ αὐτῶν καὶ ἐξωτερικῶς τῶν διαμερισμάτων τῆς σκηνῆς ἐγένοντο εὐρείας ἐκτάσεως ἀποχωματώσεις καὶ ἀποκομιδὴ χωμάτων τῶν παλαιότερων ἀνασκαφῶν. Ἀνατολικῶς τῆς ἀνατολικῆς παρόδου ἀπεκαλύφθησαν ἀλλεπάλληλοι τοῖχοι νεωτέρων κτισμάτων, εὐτελοῦς κατασκευῆς καὶ ἐπιφανειακῆς θεμελιώσεως, κλιμαξ φέρουσα εἰς τὸ βυζαντινὸν τεῖχος τῆς πόλεως (Πί ν. 287 α), ἀποχετευτικὴ αὐλαξ, ἐρχομένη ἐκ τοῦ κοίλου τοῦ θεάτρου (Πί ν. 287 β), μαρμαρινὴ τετράγωνος βάσις μνημείου, ὡς καὶ ἐπιτυμβία ἀνάγλυφος στήλη, φέρουσα παράστασιν ἀνδρὸς ἰσταμένου ἐπὶ βάθρου πρὸ τραπέζης, ἐφ' ἧς μέγα ἀγγεῖον μὲ προσφοράς (Πί ν. 287 γ). Κάτωθεν τοῦ ἀναγλύφου ὑπάρχει λατινικὴ ἐπιγραφή. Ἐξωτερικῶς τῆς ἀνατολικῆς παρόδου ἀνευρέθη μεγάλη τοξωτὴ εἴσοδος, ἡ ὁποία φαίνεται νὰ ὀδηγῇ εἰς τὸν ὀπισθεν τοῦ κοίλου χώρον. Οἱ θολίται τοῦ τόξου, τὸ ὁποῖον ἔχει ἄνοιγμα 5,30 μ., παρέμειναν εἰς τὴν τομὴν τῶν χωμάτων, συγκρατηθέντες εἰς τὸ ὕψος ἐκεῖνο ὑπὸ τῆς ἐπιχώσεως ἡ ὁποία ἐπλήρωσε τὸ ἐσωτερικὸν τοῦ ἀνοίγματος (Πί ν. 288 α.)

Εὐρείας ἐκτάσεως ἀποκομιδὴ χωμάτων ἐγένετο καθ' ὅλον τὸ μήκος τῆς προσόψεως τοῦ θεάτρου καὶ τῶν παρόδων. Κατὰ τὰς ἐργασίας αὐτὰς ἀνευρέθησαν πολλὰ ἀρχιτεκτονικὰ μέλη, ἀνήκοντα εἰς τὰς παρόδους, τοὺς ἀναλημματικούς τοίχους ἢ τὰ διαμερίσματα τῆς σκηνῆς, ἅτινα ἀπομακρυνθέντα ἐκ τοῦ χώρου τῆς ἀνευρέσεως διηυθετήθησαν εἰς τὸν πρὸ τοῦ θεάτρου χώρον. Συμμετρικῶς ἐκατέρωθεν τῆς σκηνῆς καὶ πρὸ τῶν παρόδων, ἀπεκαλύφθησαν δύο μνημειώδη κλιμακοστάσια, πρὸ τῶν ὁποίων ὑπάρχει πλακόστρωτος χώρος. Ἐπὶ τοῦ κλιμακοστασίου τῆς δυτικῆς παρόδου διεσώθησαν δέκα μεγάλοι βαθμίδες μαρμάρου (Πί ν. 288 β).

Πρὸς τοῦτοις ἀπεκαλύφθη ἡ εἴσοδος τῆς δυτικῆς παρόδου καὶ ὁ νότιος τοῖχος αὐτῆς. Τὸ ἐπίπεδον τοῦ πρὸ τοῦ θεάτρου χώρου θὰ πρέπει νὰ κατέληθαι 1 1/2 – 2 μ. εἰσέτι διὰ τὴν ἀποκάλυψιν τῆς πλακοστρώσεως.

Ἐκτὸς τῶν νομισμάτων καὶ διαφόρων ἀντικειμένων ἐκ χαλκοῦ σιδήρου ἢ ὀστοῦ, τὰ σπουδαιότερα εὐρήματα τῶν ἀνασκαφῶν ἐνταῦθα ἦσαν —μέγας ἄχρους κρατῆρ, ὕψους 0,47— μὲ λαβὰς τύπου «διπλῶν κιονίσκων», φέρων ἀναγλύφους διονυσιακὰς παραστάσεις, πιθανῶς 2ου μ. Χ.

αἰῶνος, ὡς καὶ ἡ δεξιὰ χεὶρ, χαλκοῦ ἀνδριάντος ὑπερφυσικοῦ μεγέθους, φέρουσα δακτύλιον.

Κατὰ τὸ ἔτος τοῦτο συνεπληρώθη ἡ περιφραξίς τοῦ ἀρχαιολογικοῦ χώρου, περιφραχθέντων τοῦ παλαιοχριστιανικοῦ ὀκταγώνου, τοῦ ἀνασκαφέντος ἀνατολικῶς τοῦ Forum, ὡς καὶ μεγάλου μέρους τῶν νοτίως τοῦ θεάτρου ἀγρῶν.

## Δ'. ΠΡΟ-ΙΣΤΟΡΙΚΟΣ ΣΥΝΟΙΚΙΣΜΟΣ ΝΤΙΚΙΛΙ - ΤΑΣ (Ἑλληνικὸς τομεὺς)<sup>8</sup>

Εἰς τὸν ἀπὸ μακροῦ γνωστὸν προϊστορικὸν συνοικισμόν τῆς Ἀνατολικῆς Μακεδονίας «Ντικίλι - Τας» (ἀνακαλυφθέντα κατὰ τὴν διάρκειαν τοῦ Α' παγκοσμίου πολέμου ὑπὸ τῶν Blegen καὶ Welch καὶ δοκιμαστικῶς ἐρευνηθέντα τῷ 1921 ὑπὸ τῆς Γαλλικῆς Ἀρχαιολογικῆς Σχολῆς) ἤρχισαν κατὰ τὸ θέρος τοῦ 1961 συστηματικαὶ ἀνασκαφικαὶ ἐρευναι δαπάναις τῆς Ἀρχαιολογικῆς Ἑταιρείας μὲ τὴν συμμετοχὴν τῆς Γαλλικῆς Σχολῆς.

Προετοιμάζουσα τὸ ἔδαφος ἡ Ὑπηρεσία Ἀρχαιοτήτων ἀπηλλοτρίωσε τριάκοντα περίπου στρέμματα ἀγρῶν διὰ σημαντικῆς δαπάνης, εἰς τὴν ὁποίαν συνέβαλε καὶ ἡ Γαλλικὴ Σχολή, ἀναλαβούσα προσέτι τὴν ἀνέγερσιν παρὰ τὸν χώρον τῆς σκαφῆς ἐργαστηρίου καὶ ἀποθήκης.

Τὴν διοικητικὴν διεύθυνσιν τῶν ἐργασιῶν εἶχεν ὁ ἔφορος ἀρχαιοτήτων τῆς περιοχῆς κ. Δημήτριος Λαζαρίδης, τῶν ἀνασκαφικῶν δὲ ἐργασιῶν προϊστάντο, ἐκ μέρους τῆς Γαλλικῆς Σχολῆς ὁ κ. Jean Deshayes, καὶ ἐκ μέρους τῆς Ἀρχαιολογικῆς Ἑταιρείας ὁ ἔφορος ἀρχαιοτήτων κ. Δημήτριος Θεοχάρης, βοηθούμενος ὑπὸ τῆς ἐπιμελητρίας δ. Αἰκατερίνης Ρωμοπούλου.

Ὁ συνοικισμὸς εἶναι χαμηλὸς γήλοφος, εὐρίσκεται δὲ πλησίον μεγάλης πηγῆς καὶ παρὰ τὴν ὄχθην τοῦ ἀποξηραθέντος ἔλους τῶν Φιλίππων. Ἀκριβέστερον, ἡ θέσις κεῖται ὀλίγον βορειότερον τοῦ 15ου χλμ. τῆς ἀπὸ Καβάλας εἰς Δράμαν ἀμαξιτῆς ὁδοῦ καὶ εἰς ἀπόστασιν 2,5 χιλιομέτρων ἀνατολικῶς τοῦ ἀρχαιολογικοῦ χώρου τῶν Φιλίππων (Πί ν. 288 γ).

Κοινὴ ὑπῆρξεν ἐπιθυμία τῆς Ἀρχαιολογικῆς Ἑταιρείας καὶ τῆς Γαλλικῆς Σχολῆς ἡ συστηματικὴ ἐξερεύνησις τοῦ συνοικισμοῦ αὐτοῦ, ἐπειδὴ ἀφ' ἑνὸς τὰ ὀλίγα περὶ τῆς πρώτης δοκιμῆς καὶ τῆς κεραμικῆς αὐτοῦ (πρβλ. B. Welch, BSA 23 (1918) 19,44 ἐξ. καὶ L. Renaudin, BCH 45 (1921) 543 ἐξ. καὶ 46 (1922) 527-28) δημο-

8. Ἡ ἔκθεσις αὕτη περὶ τῶν ἀνασκαφῶν τοῦ Ντικίλι Τας, συνετάχθη ὑπὸ τοῦ Ἐφόρου Ἀρχαιοτήτων κ. Δ. Θεοχάρη καὶ τῆς Ἐπιμελητρίας δ. Αἰκ. Ρωμοπούλου καὶ ἐδημοσιεύθη εἰς τὸ Ἔργον τοῦ 1961, σελ. 82 κ.ε.



σιευθέντα δὲν ἠδύνατο νὰ θεωρηθοῦν ἐπιστημονικῶς ἐπαρκῆ, ἀφ' ἑτέρου δὲ ἡ γεωγραφικὴ θέσις τοῦ συνοικισμοῦ, καὶ ἡ σχετικὴ σπάνις ἐξηκριβωμένων εἰδήσεων περὶ τῆς προϊστορίας τῆς Ἀνατολικῆς Μακεδονίας γενικώτερον, προσέδιδον ἰδιαίτερον ἐνδιαφέρον εἰς τὴν ἔρευναν. Πράγματι μόνον δύο συνοικισμοὶ τῆς περιοχῆς, οἱ τοῦ Πολυστύλου καὶ τοῦ Ἀκροποτάμου, ἀνεσκάφησαν δοκιμαστικῶς ὑπὸ τῆς Ἀρχαιολογικῆς Ἑταιρείας, ὀλίγον πρὸ τοῦ Β' παγκοσμίου πολέμου (πρβλ. ΠΑΕ 1938, 103 ἐξ. καὶ ΑἸΑ 43 (1939) 344 καὶ 45 (1941) 557 ἐξ.), ἐνῶ ἔκτοτε νέα στοιχεῖα προέκυψαν ἐκ τῆς τοπογραφικῆς ἐρεύνης καὶ νέοι προϊστορικοὶ σταθμοὶ ἐπεσημάνθησαν. Ἐξ αὐτῶν μνημονεύομεν τὸν τῆς Γαληψοῦ (πρβλ. F. Schachermeyr, Die Ältesten Kulturen Griechenlands 108 ἐξ.) καὶ τὸν παρὰ τὸ χωρίον Δήμητρα (Συλλογὴ ὀστράκων εἰς τὸ Μουσεῖον τῆς Καβάλας), οἱ ὅποιοι εἶναι καὶ οἱ σπουδαιότεροι.

Αἱ ἀνασκαφαὶ τοῦ 1961, τὸσον τοῦ Γαλλικοῦ τομέως (κειμένου παρὰ τὴν κορυφὴν τοῦ γηλόφου), ὅσον καὶ τοῦ Ἑλληνικοῦ (κατὰ τὰ ἀνατολικά κρᾶσπεδα αὐτοῦ), εἶχον κατ' ἀνάγκην ἀνιχνευτικὸν χαρακτῆρα, διότι ἡ ἀπαλοτριώσις τῶν ἀγρῶν δὲν εἶχε συντελεσθῆ πλήρως καὶ ἡ ὑφισταμένη ἐπὶ τοῦ λόφου φυτεία καπνοῦ δὲν ἐπέτρεπεν ἐκτεταμένας διὰ τάφρων ἀνιχνεύσεις. Εἰς τὰ ὀλίγα σημεῖα, τὰ ὁποῖα ἀφήνοντο ἐλεύθερα πρὸς σκαφήν, αἱ ἐργασίαι περιωρίσθησαν εἰς σπουδῆν κυρίως τῆς στρωματογραφίας καὶ τὴν στατιστικὴν μελέτην τῆς κεραμικῆς κατὰ στρώσεις καὶ κατηγορίας. Ἡ μέθοδος αὕτη δὲν ἀποδίδει, ὡς γνωστόν, ἐντυπωσιακὰ ἀποτελέσματα, προσφέρει ὅμως ἡλεγμένον στρωματογραφικῶς ὕλικόν—καὶ αὐτοῦ ἀκριβῶς ἔχει ἀνάγκην ἡ προϊστορικὴ ἔρευνα τῆς περιοχῆς.

Κατὰ σύμπτωσιν, εἰς ἀμφοτέρους τοὺς τομεῖς τῶν ἀνασκαφῶν, ἠρευνήθησαν ἐφέτος μόνον στρώματα τῆς χαλκοκρατίας—κυρίως τῆς πρώιμου—καὶ μεταγενέστερα, ἐνῶ τὰ νεολιθικὰ στρώματα μόλις ἐθίγησαν εἰς τὸ βάθος δοκιμαστικῶν ταφριδίων.

Τὸ πάχος τῶν ἐπιχώσεων ἐξ ἄλλου, ὑπερβαῖνον τὰ τέσσαρα ἐνιαχοῦ δὲ καὶ τὰ πέντε μέτρα, ὑπῆρξεν ὁ κύριος λόγος τοῦ περιορισμοῦ τῶν ἀνασκαφῶν πρὸς τὸ παρὸν εἰς τὰ ἀνώτερα στρώματα.

Εἰς τὸ ἑλληνικὸν τμήμα τῶν ἀνασκαφῶν ὁ κύριος τομεὺς εἶχε διαστάσεις 10 X 10 μέτρα, διηρέθη δὲ εἰς τετράγωνα πλευρᾶς 4.50 μ. χωρίζομενα διὰ διαδρόμων, πλάτους 1 μέτρου.

Πλὴν τοῦ τομέως αὐτοῦ ἠρευνήθη τὸ ὄρυγμα φρέατος, τὸ ὁποῖον ἐφθασεν εἰς βάθος 14 μέ-

τρων ἀπὸ τῆς ἐπιφανείας μέχρι τῶν γεωλογικῶν στρωμάτων (ἀποθέσεις μάργης τοῦ παλαιοῦ ἔλους, ἰζηματογενῆ πετρώματα). Δοκιμαστικὴ τάφος ἠνοίχθη, τέλος, ὀλίγον δυτικώτερον τοῦ φρέατος, μέχρι βάθους 2 μ. ἀπὸ τῆς ἐπιφανείας.

Εἰς τὸν κύριον τομέα τῶν ἀνασκαφῶν, μετὰ τὰς πρώτας τεταραγμένας ἐκ τῆς καλλιέργειας ἐπιφανειακᾶς στρώσεις, ἀνεφάνθησαν ἐπάλληλοι στρώσεις πηλοῦ καθ' ὅλην σχεδὸν τὴν ἔκτασιν τῆς ἀνασκαφῆς, μαρτυροῦσαι περὶ τῆς ὑπάρξεως διαδοχικῶν φάσεων οἰκισμοῦ (σταθερὰ δάπεδα, λείψανα ἐστιῶν). Ἐκ τῶν οἰκημάτων ὅμως δὲν περιεσώθησαν λείψανα, ὥστε ἡ μορφή αὐτῶν παραμένει ἄγνωστος. Πιθανώτατα πρόκειται περὶ οἰκημάτων ἐξ εὐφθάρτων ὕλων, καλυβῶν δηλαδὴ.

Καθαρωτέρα ἐδόθη ἡ εἰκὼν τῶν ἀλληπαλλήλων αὐτῶν δαπέδων καὶ ἐστιῶν εἰς τὸ τετράγωνον 3, ὅπου διεκρίθησαν πέντε διαδοχικαὶ φάσεις οἰκισμοῦ, ἀνήκουσαι, ὡς συνάγεται ἐκ τῆς κεραμικῆς, εἰς τὴν πρώιμον χαλκοκρατίαν. Λείψανα διαλελυμένων λιθοκτιστῶν τοίχων συνητήθησαν ἤδη εἰς τὸ πρῶτον ἀδιατάρακτον στῶμα ἐντὸς τοῦ τετραγώνου αὐτοῦ, τοῦ τετραγώνου 1 καὶ ἀλλαχοῦ, οὐδὲν ὅμως ἀσφαλῆς τμήμα τοῖχου ἀνευρέθη.

Εἰς τὸ δεύτερον στῶμα, πλὴν τῶν ἐπαλλήλων δαπέδων, ἀνεκαλύφθησαν καὶ ἄλλα, σπουδαιότερα, ἀρχιτεκτονικὰ λείψανα. Πλεῖστα τεμάχια πηλοῦ ἐπαλείψεως τῆς στέγης, φέροντα ἔκτυπα κοιλώματα καλᾶμων καὶ κλάδων, ἐνίοτε δὲ καὶ δοκῶν στηρίξεως, εὐρέθησαν κυρίως εἰς τὸ βόρειον τμήμα τοῦ τετραγώνου 2, σποραδικῶς δὲ καὶ ἀλλαχοῦ. Εἰς τὸ τετράγωνον 3 καὶ εἰς βάθος 0,55 μ., τοιχάριον λιθοκτιστον ἐβaine παραλλήλως πρὸς κτίσμα τετράγωνον (;), τοῦ ὁποῖου μέρος ἀπεκαλύφθη, ἦτο δὲ ἐκτισμένον μετὰ μεγίστης προσοχῆς διὰ μικρῶν πλακοειδῶν λίθων, χωρὶς διάκενα, καὶ ἐστρωμένον διὰ πηλοῦ. Ποῖος ὁ προορισμὸς τοῦ κτίσματος αὐτοῦ (Πί ν. 289 α) δὲν ἐξηκριβώθη, εἰκάζεται ὅμως ὅτι ἐχρησιμοποιεῖτο ὡς ἔδρανον ἢ κλίνη, διότι ὁ χώρος εἰς τὸν ὁποῖον ἀνήκει δὲν παρουσίασεν ἴχνη μαγειρικῆς ἢ ἄλλης παραλλήλου χρήσεως.

Εἰς βάθος περίπου ἐνός μέτρου ἀπὸ τῆς ἐπιφανείας ἐσημειώθησαν ἐντὸς τοῦ τετραγώνου 3, ἀλλὰ καὶ τοῦ ὑπ' ἀριθ. 1, ὅπαι πασσάλων κατὰ σειρὰν λοξῶς διευθυνόμεναι ἀπὸ ΝΔ πρὸς ΒΑ (βλ. Πί ν. 289 β). Αἱ ὅπαι τῶν πασσάλων αὐτῶν ἀνοίγονται ἐντὸς σταθεροῦ δαπέδου ἐκ πηλοῦ καὶ ὀρίζουν ἀσφαλῶς τὴν κατεύθυνσιν τοῦ δυτικοῦ ὁρίου πασσαλοπήκτου οἰκήματος. Τὸ οἶκμα φαίνεται δρομικόν (ὑπελογίσθη εἰς 11 τοῦλάχιστον μέτρα τὸ ἐντὸς τῆς σκαφῆς μήκος



αυτού), χωρίζεται δὲ πιθανῶς διὰ δύο τοιχαρίων (ἐντὸς τῶν τετραγώνων 3 καὶ 2) εἰς τρία δωμάτια, ἐξ ὧν τὸ νότιον εἶχε τὴν ἐστίαν, τὸ δὲ βορειότερον ἱπνόν, διατηρηθέντα κατὰ χώραν. Ὁ ἱπνὸς τοῦ τελευταίου αὐτοῦ δωματίου ἐστεγαζέτο ἰδιαιτέρως ἢ εἶχεν ὄπαιον, ἂν κρίνωμεν ἐκ τῶν παρ' αὐτὸν πολλῶν ὀπῶν ἐμπήξεως δοκῶν καὶ τῶν λειψάνων τοῦ πηλοῦ ἐπαλείψεως τῆς στέγης τοῦ τμήματος αὐτοῦ.

Ἐξω τοῦ οἰκήματος αὐτοῦ, δηλ. δυτικώτερον, ἀνεκαλύφθη εἰς τὸ τετράγωνον 1 τὸ κατάστρομα ὁδοῦ ἢ διόδου μεταξὺ οἰκημάτων, εἰς τρεῖς ἐπαλλήλους στρώσεις. Τὸ πλάτος αὐτῆς δὲν φαίνεται μεγαλύτερον τῶν 0,90 μ.

Ἡ εὕρεσις τοῦ ἀξιολόγου αὐτοῦ ἀρχιτεκτονικοῦ λειψάνου δὲν ἐπέτρεψε συνέχισιν τῆς σκαφῆς εἰς βάθος. Μόνον εἰς τὰ ἀνατολικώτερα τετράγωνα 2 καὶ 4 ἀνεσκάφησαν τμήματά τινα μέτριου βάρους 2.50 καὶ 4.00 μ.

Συγκεκριμένως κατὰ τὴν ΝΑ γωνίαν τοῦ τετραγώνου 2 μικρὰ δοκιμὴ ( $2 \times 1$  μ.) ἔφθασε μέχρι βάθους 4.00 μέτρων, μέχρι τοῦ σημείου, ὅπου ἡ ὑγρασία τοῦ ἐδάφους ἠμπόδιζε τὴν συνέχισιν. Εἶναι ἀξίον σημειώσεως ὅτι εἰς τὸ δοκιμαστικὸν αὐτὸ ταφρίδιον καὶ εἰς βάθος 3.65 μ. ἀπὸ τῆς ἐπιφανείας συννητήθη τοῖχος λιθοκτιστός, πλάτους 0,75 - 0,80 μ. ἀνήκων εἰς τὸν νεολιθικὸν συνοικισμὸν. Ἐντύπωσιν προκαλεῖ ἢ στερεὰ κατασκευὴ τοῦ πρώιμου αὐτοῦ οἰκήματος ἐν συγκρίσει πρὸς τὰ εὐτελεῖ οἰκήματα τῆς ἐποχῆς τοῦ χαλκοῦ.

Εἰς τὴν ἐπιφανειακὴν καὶ τὴν πρώτην κάτωθι αὐτῆς στρώσιν τὰ κεραμικὰ λείψανα ἦσαν ἀνάμεικτα, μὲ πλεονάζοντα μάλιστα τὰ νεολιθικά. Ὅλιγον κατωτέρω ὅμως, εἰς τὸ πρῶτον ἀδιατάρακτον στρώμα τῆς ἐπιχώσεως, ἢ κεραμικὴ—ἐξαίρεσει ὀλίγων μεταγενεστέρων ὀστράκων—ἀπεδείχθη ἀναγομένη εἰς τοὺς χρόνους τῆς πρώιμου χαλκοκρατίας. Μόνον εἰς τὸ τέλος τοῦ δευτέρου στρώματος, ἦτοι εἰς βάθος 0.70 ἕως 1.10 μ. (κατὰ τὴν κλίσιν τοῦ ἐδάφους καὶ τοῦ στρώματος), διεπιστώθη ἀνάμειξις τῆς κεραμικῆς τῆς χαλκοκρατίας μετὰ νεωτέρων νεολιθικῶν ὀστράκων. Ἡ ἀνάμειξις αὕτη ὀφείλεται ἀσφαλῶς εἰς τὰς πολλὰς ὁπὰς τῶν διαπέδων καὶ οὐκ εἰς πολιτιστικὸν συγχρονισμόν.

Καθαρῶς νεολιθικά στρώματα μόνον εἰς τὸ κατώτερον μέρος τῆς εἰς βάθος δοκιμῆς τοῦ τετραγώνου 2 συννητήθησαν, ἀλλὰ καὶ ἐκεῖ τὸ ἀνασκαφέν τμήμα ἦτο τόσον μικρόν, ὥστε δὲν ἐγένοντο ἀσφαλεῖς παρατηρήσεις. Ἐπίσης, εἰς βαθύτερα σκάμματα ἐντὸς τοῦ τετραγώνου 4 εὐρέθησαν ἀπὸ βάθους 1.65 μ. καὶ κατωτέρω νεολιθικά ὄστρακα.

Ἡ κεραμικὴ τῆς πρώιμου περιόδου τῆς ἐποχῆς τοῦ χαλκοῦ περιλαμβάνει τὰς ἐξῆς κατηγορίας ἀγγείων :

α. Χονδροειδῆ ἀγγεῖα, κατὰ μέγα ποσοστὸν. Τὸ χρῶμα τῆς ἐπιφανείας ποικίλλει ἀπὸ τοῦ κεραμόχρου μέχρι τοῦ μελανοῦ, ἀλλ' ὁ κεραμόχρους καὶ ὁ καστανὸς τόνος εἶναι συνηθέστεροι. Τὰ ἀγγεῖα αὐτὰ εἶναι μονόχρωμα καὶ σπανίως ἐγχάρακτα (κοσμήματα ἀμελεῖ, εὐθύγραμμα ἢ καμπυλόγραμμα). Κοσμούνται ἐπίσης διὰ πλαστικῶν σχοινοειδῶν ταινιῶν καὶ φέρον συχὰ ἀποφύσεις. Λαβαὶ ταινιόσχημοι ἢ τετρημένοι καὶ ἄτρητοι ἀποφύσεις.

Τὰ ἐγχάρακτα πληροῦνται ἐνίοτε διὰ λευκῆς ἀσβεστώδους ὕλης.

β. Λεπτὰ ἀγγεῖα, μελανὰ, καστανὰ, καστανομέλανα ἢ διαφοροχρώμα (ἐρυθρὸν καὶ μελανὸν κατὰ τόπους). Ταῦτα εἶναι σχετικῶς σπάνια ἀνήκουν δὲ εἰς φιάλας μὲ εἰσέχοντα χεῖλη ἢ σκύφους (;).

Σχήματά τινα καὶ ἀποφύσεις ἐνθυμίζουν ἐντόνως ἀνάλογα ἀγγεῖα τῆς Τροίας I (τῶν μέσων ἢ τῶν ὀψίμων φάσεων), καὶ τῆς Χαλκιδικῆς, ἀλλὰ ἀκριβῆς ἀντιστοιχία πρὸς εὐρήματα μιᾶς πολιτιστικῆς περιοχῆς δὲν διεπιστώθη. Γενικῶς ἢ κεραμικὴ τῆς χαλκοκρατίας δὲν δύναται νὰ ἀναχθῆ εἰς «Ἑλλαδικούς» τύπους ἢ πρὸς ὁμάδας βορειότερων χωρῶν (Γιουγκοσλαβίας, Βουλγαρίας). Καὶ ἢ φύσις τοῦ ὕλικου, τὸ ὅποιον πρὸς τὸ παρὸν ὑπάρχει πρὸ ὀφθαλμῶν, δὲν ἐπιτρέπει ἀσφαλεῖς συγκρίσεις, διότι ἐλάχιστα ἀγγεῖα συν-επληρώθησαν (Πί ν. 290 α, β).

Χαρακτηριστικὰ τινα τεχνικὰ γνωρίσματα (πεπλατυσμένα καὶ ἰσχυρῶς πρὸς τὰ ἔσω καμπτόμενα χεῖλη, ἄτρητοι ἢ τετρημένοι ἀποφύσεις ὑπὸ τὸ χεῖλος, λαβαὶ κλπ.) μαρτυροῦν ὅτι εὐρισκόμεθα εἰς πρώιμους χρόνους τῆς χαλκοκρατίας. Πέραν αὐτοῦ ἐλάχιστα ὄστρακα ἐνθυμίζοντα κεραμικὴν τύπου Vinca ἢ Gumelnita δὲν δύναται νὰ τεκμηριώσουν ἄμεσον καὶ κατ' εὐθεῖαν ἐπικοινωνίαν μὲ τοὺς πολιτισμοὺς αὐτοῦς. Οὐδὲν ἐπέισακτον ἐπίσης ἐκ τῆς νοτιωτέρας Ἑλλάδος εὐρέθη, ὥστε ἢ σχετικὴ χρονολογία νὰ διευκρινισθῆ.

Ἡ τεχνικὴ τῆς κοσμήσεως τῶν ἀγγείων διὰ γραφίτου (graphitmalerei) δὲν εἶναι ἄγνωστος καὶ κατὰ τὴν πρώιμον χαλκοκρατίαν εἰς τὸν συνοικισμὸν τοῦ Ντικιλί-Τάς, τοῦλάχιστον εἰς τὰς πρώιμωτέρας φάσεις τῆς περιόδου (Πί ν. 291 α).

Ἡ νεολιθικὴ κεραμικὴ τοῦ συνοικισμοῦ ἀνάγεται βασικῶς εἰς τὰς ἐξῆς τρεῖς χαρακτηριστικὰς κατηγορίας : α) Κεραμικὴ κοσμουμένη διὰ

γραφίτου (άπλη και ἐγγάρακτος). β) Ἐγγάρακτος καὶ γ) Γραπτή (κυρίως διὰ μελανοῦ ἐπὶ ἐρυθροῦ) (Πί ν. 291 β).

Ἐκ τῶν τριῶν αὐτῶν κατηγοριῶν τὰ διὰ γραφίτου κοσμούμενα καὶ τὰ ἐγγάρακτα εἶναι τὰ πολυπληθέστερα καὶ αὐτὰ ἀποτελοῦν τὴν χαρακτηριστικὴν κεραμεικὴν τοῦ συνοικισμοῦ κατὰ τὴν νεωτέραν νεολιθικὴν περίοδον.

Ἡ γραπτή διὰ μελανοῦ ἐπὶ ἐρυθροῦ κεραμεικὴ φαίνεται παλαιότερα τῶν λοιπῶν κατηγοριῶν. Δυστυχῶς, τὰ ἐκ περιορισμένων σκαμμάτων προερχόμενα νεολιθικά δοστρακα τῆς ἐφετινῆς σκαφῆς δὲν εἶναι ἐπαρκῆ διὰ τὴν συναγωγὴν ὀριστικῶν πορισμάτων οὔτε δύνανται νὰ θεωρηθοῦν ἀντιπροσωπευτικὰ δείγματα.

Κατὰ τὴν ἀνασκαφὴν ἐγένοντο καὶ τὰ ἐξῆς εὐρήματα : Ἐκ τῶν μεταλλίμων τὸ σπουδαιότερον εἶδημα εἶναι μικρὸς χρυσοῦς κύλινδρος, ἀνήκων πιθανῶς εἰς ὄρυον καὶ εἰς εὐρεθεὶς ἐντὸς ἐπιχώσεως τῆς πρῶμου χαλκοκρατίας. Τῆς αὐτῆς ἐποχῆς μετὰλλια εὐρήματα εἶναι χαλκῆ καὶ ἄλλη ὀρειχαλκίνη βελὼνη καὶ βῆλος ἐκ μολύβδου.

Σημειοῦνται ἐπίσης καὶ σκωρίαί χαλκοῦ ἐκ τοῦ αὐτοῦ στρώματος.

Ὅλιγα πήλινα εἰδῶλια (δύο γυναικῶν, ἐξ ὧν τὸ ἕτερον ἐντόνωσ «σταετοπυγικόν») ἀνθρωπίνων μορφῶν καὶ ἐν ζῶου εὐρέθησαν εἰς ἀσφαλεῖς στρώσεις, ἄλλα δὲ προέρχονται ἐκ τεταραγμένων ἐπιχώσεων καὶ ἐκ τῆς ἐπιφανείας. Τυπολογικῶς ἀνήκουν εἰς γωστὰ ἐκ τοῦ συνοικισμοῦ αὐτοῦ παλαιότερα δείγματα (Πί ν. 291 γ).

Ἄφθονα εὐρέθησαν πήλινα σφονδύλια, ὧν πολλὰ ἐγγάρακτα, ἐνθ' ἐλάχιστοι ἦσαν οἱ πεσσοὶ σφενδονῶν (Πί ν. 292 β).

Λίθινα ἀξίνα καὶ σμίλαι εὐρέθησαν ἐπίσης ἀρκεταί, ὡς καὶ πολλαὶ λεπίδες ἐκ πυριτολίθου (Πί ν. 292 α). Δύο μόνον λεπίδια ἐξ ὄψιανου, πιθανώτατα μηλιακῆς προελεύσεως, προέρχονται ἐπίσης ἐκ τῆς ἀνασκαφῆς.

Ἐκ τῆς δοκιμαστικῆς ἀνασκαφῆς τοῦ συνοικισμοῦ εἶναι ἐξαιρετικῶς δυσχερὲς νὰ συναχθοῦν πορίσματα. Ὁ ἀνιχνευτικὸς χαρακτήρ τῶν ἀνασκαφῶν καὶ ὁ περιορισμὸς αὐτῶν εἰς τὰ ἀνώτερα στρώματα τῆς ἐπιχώσεως μόνον τὴν διατύπωσιν προσωρινοῦ χαρακτήρος παρατηρήσεων ἐπιτρέπει.

Γενικῆ εἶναι ἡ ἐντύπωσις τοῦ ἀνασκάπτοντος περὶ τῆς ὑπάρξεως ἰδιόμορφου πολιτισμοῦ εἰς τὸν συνοικισμὸν αὐτὸν (πιθανῶς δὲ καὶ εἰς τὴν εὐρυτέραν περιοχὴν αὐτοῦ) κατὰ τὴν πρῶμον χαλκοκρατίαν. Ἡ κεραμεικὴ τοῦλάχιστον φαίνεται ἐξ Ἰσου διάφορος τῆς «Ἑλλαδικῆς» ὅσον

καὶ τῆς ἀντιστοίχου χρονικῶς βορειότερων χωρῶν.

Ἄναμφισβήτητος ἐξ ἄλλου εἶναι κάποια ἐπαφὴ πρὸς τὴν Τρωάδα καὶ τὴν ΒΔ Μ.Ἀσίαν, κατὰ πᾶσαν πιθανότητα ἕμμεσος. Ποιοὶ ὑπῆρξαν οἱ διάμεσοι σταθμοὶ τῆς ἐπικοινωνίας αὐτῆς δὲν εἶναι γνωστὸν πρὸς τὸ παρὸν.

Ἡ νεολιθικὴ κεραμεικὴ τοῦ Ντικιλί-Τὰς, ἀφ' ἑτέρου, δὲν εἶναι ἐπαρκῶς τεκμηριωμένη εἰσέτι διὰ στρωματογραφικῶν παρατηρήσεων καὶ τὸ ὑλικὸν ἐν γένει εἶναι ἀνεπαρκές. Ὡστε καὶ περὶ αὐτῆς ἀσφαλῆ καὶ ὀριστικὰ συμπεράσματα δὲν εἶναι δυνατόν νὰ ἐξαχθοῦν.

Παρατηρήσεις τινὲς ἐν τούτοις τοῦ ἀνασκάψαντος δύνανται νὰ διατυπωθοῦν ἀπὸ τοῦδε, ἔστω καὶ ἂν θεωρηθοῦν κάπως παρακεκινδυνευμένα : Εἰς τὴν διὰ γραφίτου κοσμουμένην καὶ τὴν ἐγγάρακτον κεραμεικὴν ἀναμφισβήτητος εἶναι ἡ συνάφεια πρὸς τὸν λεγόμενον «πολιτισμὸν τῆς Gumelnita I». Ἡ γραπτή ἐξ ἄλλου διὰ μελανοῦ ἐπὶ ἐρυθροῦ κεραμεικὴ φαίνεται ἐξ Ἰσου διαφέρουσα τοῦ πολιτισμοῦ «Starčevo III», ὅσον καὶ τοῦ ρυθμοῦ τοῦ Διμηνίου, πρὸς τὸν ὁποῖον ἔχει μεγάλας τεχνικὰς ἀναλογίας.

Βέβαιον ἐπίσης φαίνεται, ὅτι τὸ Ντικιλί-Τὰς δὲν εἶναι ἐν ἐκ τῶν κυρίων κέντρων παραγωγῆς τῶν γραπτῶν ἀγγείων, τὰ ὅποια ὁ Schachermeyr χαρακτηρίζει διὰ τοῦ ὄρου Galepsos-Tyrus. Τὸ κέντρον αὐτὸ κατὰ τὰς τοπογραφικὰς ἐνδείξεις, τὰς ὁποίας πρὸς τὸ παρὸν κατέχομεν, πρέπει νὰ τοποθετηθῆ εἰς τοὺς παρὰ τὰς δὲχθας τοῦ Στρυμόνος συνοικισμοὺς καὶ πιθανῶς τὸν συνοικισμὸν τῆς Δήμητρας.

Τέλος, προκειμένου περὶ τῆς διὰ γραφίτου κοσμουμένης κεραμεικῆς, δὲν ὑπάρχουν πρὸς τὸ παρὸν ἐνδείξεις, ἐπιτρέπουσαι χρονολόγησιν αὐτῆς πρὸ τῶν ἀρχῶν τῆς Τροίας I καὶ πρὸ τοῦ λεγομένου «πολιτισμοῦ τῆς Λαρίσης».

Ἀπόλυτοι χρονολογίαι δὲν εἶναι δυνατόν, βεβαίως, νὰ προταθοῦν, φρονεῖ ἐν τούτοις ὁ ἀνασκάψας, ὅτι ἡ νεώτερα νεολιθικὴ περίοδος τοῦ Ντικιλί-Τὰς δὲν δύναται νὰ χρονολογηθῆ πρὸ τοῦ 2.800 π.Χ.

Ἐκ τῆς συνεχίσεως τῶν ἐρευνῶν εἰς τὸν λίαν ἐνδιαφέροντα αὐτὸν προϊστορικὸν σταθμὸν δικαιοῦμεθα ν' ἀναμένωμεν πολὺ ἀσφαλέστερα καὶ σημαντικώτερα διὰ τὴν γνῶσιν τῆς προϊστορίας τῆς περιοχῆς πορίσματα. Τὸ μόνον δ' ὅπερ ἀπὸ τοῦδε καταλήγοντες σημειώνομεν εἶναι ὅτι εἰς τὴν περιοχὴν αὐτὴν φαίνονται συναντώμεναι πολιτιστικαὶ ἐπιρροαὶ καὶ ρεύματα ἐκ πολλῶν κατευθύνσεων καὶ ὅτι ἡ ἀνάμειξις τῶν διαφόρων αὐτῶν ἐπιδράσεων ἀποτελεῖ τὸ ἰδιότυπον χρῶμα τοῦ πολιτισμοῦ αὐτῆς.



## Ε'. ΤΥΜΒΟΣ ΝΙΚΗΣΙΑΝΗΣ

Διά τοῦ Ἐφόρου Ἀρχαιοτήτων κ. Δημητρίου Λαζαρίδη, συνεχίσθη κατὰ τὸ ἔτος τοῦτο ἡ ἔρευνα τοῦ μεγάλου τύμβου Νικησιάνης ( Παγγαίου ) ἐντὸς τοῦ ὁποίου ἀνευρέθησαν κατὰ τὰ δύο παρελθόντα ἔτη ἕξ τάφοι τῆς ἐποχῆς τῶν Μακεδόνων βασιλέων Φιλίππου Β' καὶ Μ. Ἀλεξάνδρου<sup>9</sup>.

Αἱ ἔρευναι διενεργήθησαν εἰς δύο τομεῖς τοῦ τύμβου, εἰς τὸ βόρειον καὶ νοτιοδυτικὸν τμήμα αὐτοῦ, ἐκ τῆς περιφερείας πρὸς τὸ κέντρον διὰ συστηματικῆς ἀνασκαφῆς καὶ ἀποκομιδῆς μακρὰν τοῦ τύμβου τῶν χωμάτων τῆς ἐπιχώσεως. Εἰς τὸν βόρειον τομέα ἀνευρέθη τάφος βρέφους, ἐνταφιασθέντος ἐντὸς τοῦ χώματος, καλυπτόμενος ὑπὸ ἀκανόνιστου πλακῶς σχιστολίθου διαστάσεων 0,70 X 0,50. Οὐδὲν κτέρισμα ὑπῆρχεν ἐντὸς τοῦ τάφου.

Εἰς τὰ χώματα τῆς ἐπιχώσεως τοῦ τύμβου ἀνευρέθησαν χονδροειδῆ ὄστρακα χειροποίητων ἀγγείων. Ἀπεκαλύφθη ἐπίσης τοίχος λίαν προχείρου οἰκοδομῆς, κατεσκευασμένος ἐκ κροκαλῶν καὶ πηλοῦ, μήκους 6 μ. περίπου, πάχους 0,75 μ. καὶ ὕψους 0,45, βαίνων ἐκ τῆς περιφερείας πρὸς τὸ κέντρον τοῦ τύμβου.

Εἰς τὸν ΝΔ τομέα τῶν ἀνασκαφῶν ἀνευρέθη ὁμοίως πλάξ ἀσβεστολίθου κάτωθεν τῆς ὁποίας εἶχεν ἐνταφιασθῆ ζῶον, προφανῶς κύων.

Εἰρήματα δὲν ὑπάρχουν.

## ΣΤ'. ΘΑΣΟΣ

Δαπάναις τῆς Ἀρχαιολογικῆς Ὑπηρεσίας καὶ ὑπὸ τὴν διεύθυνσιν τοῦ Ἐφόρου Ἀρχαιοτήτων, ἐγένοντο εἰς τὸ θέατρον καὶ τὴν ἀγορὰν αἱ κάτωθι ἐργασίαι :

## 1. Θέατρον

Συνεχίσθησαν καὶ κατὰ τὸ ἔτος τοῦτο αἱ ἀρξάμεναι ἀπὸ τοῦ 1958 ἐργασίαι ἀνασκαφῆς, ἐρεύνης καὶ διαμορφώσεως τοῦ ἀρχαίου θεάτρου. Εἰς τὸ ὑψηλότερον τμήμα καὶ περὶ τὸ μέσον τοῦ κοίλου ἀπεκαλύφθησαν καὶ αἱ τελευταῖαι ἐναπομείνουσαι τέσσαρες σειραὶ μαρμαρίνων ἐδωλίων. Ἐξωτερικῶς τῶν ἐδωλίων ἐγένοντο τρεῖς δοκιμαστικαὶ τάφοι, ἐπὶ τῷ σκοπῷ τῆς ἐρεύνης τοῦ ὑψηλοτέρου μέρους τοῦ κοίλου. Ἐντὸς τῶν δύο ἐξ αὐτῶν, ἀνευρέθη περιφερικὸς τοίχος—πάχους 0,70—λίαν ἐπιμελοῦς ἐργασίας, ᾠκοδομημένος ἰσοδομικῶς ἐκ πλίνθων σχιστολίθου, ὅστις προφανῶς ἀποτελεῖ τὸν ἀναλημματικὸν τοίχον τοῦ

9. Α.Κ. Ὁρλάνδου ἑ.ἀ. 1959, σελ. 44 κ.ἐ. εἰκ. 43, 44 καὶ 1960, σελ. 77 κ.ἐ. εἰκ. 94, 95.

κοίλου τοῦ θεάτρου τοῦ 4ου π.Χ. αἰῶνος ( Πί ν. 293 β ). Ἐπ' αὐτοῦ εἶχον διευθετηθῆ, εἰς μεταγενεστέραν ἐποχὴν, δύο τάφοι ἐκ πλακῶν σχιστολίθου, οἵτινες οὐδὲν εὕρημα περιεῖχον ( Πί ν. 293 α ).

Ἐν τέλει, πρὸς τὸν σκοπὸν τῆς ἐρεύνης τοῦ θεάτρου τοῦ 4ου π.Χ. αἰ., τῆς ἀνευρέσεως τῆς παλαιότερας ὀρχήστρας καὶ πιθανῶς τῶν προεδρειῶν, αἵτινες κατηργήθησαν κατὰ τὴν διαμόρφωσιν τοῦ θεάτρου εἰς τὸν 2ον μ.Χ. αἰ., ἐγένοντο τρεῖς δοκιμαστικαὶ τάφοι εἰς τὴν περιφέρειαν τῆς ὀρχήστρας, περὶ τὸ μέσον καὶ τὴν δυτικὴν πλευρὰν αὐτῆς. Αἱ τάφοι αὗται εἰς βάθος 2.50 μ. συνήντησαν τὸν βράχον, ἐκτὸς δὲ ὄστράκων ἀγγείων—τὸ παλαιότερον ὄστρακον εἶναι πυθμὴν μελανομόρφου ἀττικῆς κύλικος μὲ παράστασιν γοργονεῖου—οὐδὲν ἀπέδωσαν.

Πρὸς τοῦτοις διηυθετήθη ὁ πέραξ τοῦ θεάτρου χώρος καὶ ἐγένοντο ἐργασίαι συντηρήσεως καὶ καλυτερεύσεως τῆς βατότητος τῆς εἰς αὐτὸ ἀγούσης ἀτραποῦ.

## 2. Ἀγορὰ

Αἱ ἐργασίαι τῆς ἀρχαίας Ἀγορᾶς ἀπέβλεπον εἰς τὸν ἐξωραϊσμὸν καὶ τὴν διαμόρφωσιν τοῦ κέντρου τῆς ἀρχαίας πόλεως. Παρὰ τὰ προύλαια τῆς Ἀγορᾶς καὶ εἰς τὸ ΒΔ τμήμα αὐτῆς καὶ τῆς παρακειμένης ΝΔ στοᾶς, εἶχε κατασκευασθῆ κατὰ τὴν διάρκειαν τῶν παλαιότερων ἀνασκαφῶν ἐπικλινῆς ὁδὸς διὰ τὴν εἴσοδον καὶ ἐξοδον τῶν αὐτοκινήτων πρὸς ἀποκομιδὴν τῶν χωμάτων τῆς ἀνασκαφῆς. Ἡ ὁδὸς αὕτη ἀνεσκάφη, ἀπομακρυνθέντων τῶν χωμάτων καὶ οὕτως ἀπεκαλύφθησαν τὰ κατεχόμενα ὑπ' αὐτῆς τμήματα τῆς αὐλῆς τῆς Ἀγορᾶς, τοῦ στυλοβάτου καὶ τοῦ τοίχου τοῦ βάθους τῆς ΝΔ στοᾶς, διεμορφώθη δὲ καὶ ἡ εἴσοδος πρὸς ἐπίσκεψιν τοῦ χώρου.

Λόγω τῆς πλουσιωτάτης βλαστήσεως, πρὸς διευκόλυνσιν τῶν ἐπισκεπτῶν, διηυθετήθησαν ἀτραποὶ αἵτινες διασχίζουν πρὸς διαφόρους διευθύνσεις τὴν αὐλὴν τῆς ἀγορᾶς διερχόμεναι ἐξ ὄλων τῶν μνημείων καὶ τῶν οἰκοδομημάτων. Ὁ μεταξὺ τῶν μνημείων χώρος, ἐκατέρωθεν τῶν ἀτραπῶν, ἐξωραίσθη διὰ τῆς φυτεύσεως ἐδοκιμούντων αὐτόθι δένδρων καὶ καλλωπιστικῶν θάμνων ( πλάτανος, ἰτέα, ἀγρελαῖα, ροιά, μυρσίνη, δάφνη, ροδοδάφνη ), ἐποποθετήθησαν δὲ εἰς διάφορα σημεῖα τῆς ἀγορᾶς ξύλινα ἔδρανα διὰ τὴν ἐξυπηρέτησιν τῶν ἐπισκεπτῶν τοῦ χώρου.

Ἐν τέλει, ὁλόκληρος ἡ ἀγορὰ, ὅπως καὶ ἅπαντες οἱ ἀρχαιολογικοὶ χώροι τῆς Θάσου περιεφράχθησαν,



## Ζ' ΑΒΔΗΡΑ

Ἐπειτα ἀπὸ διακοπὴν 5 ἐτῶν, ἐπανελήφθησαν τὸν Σεπτέμβριον τοῦ 1961 ὑπὸ τὴν διεύθυνσιν τοῦ Ἐφόρου Ἀρχαιοτήτων διὰ τῆς Ἐπιμελητρίας δ. Αικατερίνης Ρωμιοπούλου αἱ ἀνασκαφαὶ εἰς τὸν χώρον τῶν ἀρχαίων Ἀβδήρων, δαπάναις τῆς Ὑπηρεσίας Ἀρχαιοτήτων. Αἱ ἀνασκαφαὶ αὗται διενεργήθησαν ἐξ ἀφορμῆς δωρεᾶς εἰς τὸ Κράτος ὑπὸ τῆς Κοινότητος Ἀβδήρων ἐκτάσεως 300 περίπου στρεμμάτων τοῦ ἀρχαιολογικοῦ χώρου, ὑπὸ τὸν ὄρον τῆς διενεργείας ἀνασκαφῶν καὶ ἀξιοποιήσεως τούτου<sup>10</sup>.

Τομεῦς τῶν ἀνασκαφῶν ἦτο ὁ αὐτὸς μὲ τὸν τομέα τῶν παρελθόντων ἐτῶν, ἦτοι τὸ δυτικὸν τμήμα τῆς ἀρχαίας πόλεως, δυτικῶς τοῦ ἀποκαλυφθέντος εἰς τὰς κλιτύς τοῦ κεντρικοῦ λόφου ἑλληνιστικοῦ κτηρίου<sup>11</sup>, μέχρι τῆς πεδινῆς ἐκτάσεως, ἐγγὺς τῆς θαλάσσης.

Κύριος σκοπὸς τῶν τελευταίων ἀνασκαφῶν ἦτο ἡ συστηματικὴ ἔρευνα διὰ πυκνῶν δοκιμαστικῶν τάφρων μεγάλου τμήματος τῆς δωρηθείσης ἐκτάσεως διὰ τὴν ἀνεύρεσιν κτηρίων, ἀνηκόντων εἰς τὴν ἀρχαϊκὴν ἢ τὴν κλασσικὴν ἐποχὴν καὶ ἡ στρωματογραφικὴ μελέτη τῶν τάφρων. Ἐπὶ τῷ σκοπῷ τούτῳ ἐγένοντο συνολικῶς 42 δοκιμαστικαὶ τάφροι, ἦτοι 32 σχήματος τετραγώνου, διαστ. (4 × 4 μ.) καὶ 10 σχήματος ὀρθογωνίου παραλληλογράμμου, διαστ. (2 × 4 μ.) Ἡ ἔρευνα ἔφθανε συνήθως μέχρι τοῦ φυσικοῦ βράχου, ὅστις ἐνεφανίζετο εἰς βάθος 1,80 - 2,00 μ.

Τὰ ἀποτελέσματα τῶν ἀνασκαφῶν τούτων ἐπεβεβαίωσαν τὰ πορίσματα τῶν παλαιότερων ἐρευνῶν<sup>12</sup>, ὅτι δηλαδὴ τὰ κτήρια τῶν ἀρχαιοτέρων ἐποχῶν τῆς πόλεως, πρέπει νὰ ἀναζητηθοῦν εἰς τὸ δυτικώτερον μέρος τῆς πεδινῆς ἐκτάσεως, βορείως τοῦ δυτικοῦ τμήματος τοῦ λόφου «Πολυστύλου» καὶ οὐχὶ μακρὰν τῆς θαλάσσης, καθόσον μόνον ἐνταῦθα, μέχρι τῆς στιγμῆς, ἀνευρίσκονται ὄστρακα μελανομόρφων ἢ ἐρυθρομόρφων ἀγγείων, ὅπως καὶ τοῖχοι κτηρίων ἐπιμελοῦς οἰκοδομῆς.

Πρὸς τούτοις προέβημεν εἰς γενικὸν καθαρισμόν τῶν παλαιότερων ἀνασκαφῶν, προκειμένου νὰ τοποθετηθῶσιν αὗται ἐπὶ τοῦ ἐκπονηθέντος τοπογραφικοῦ διαγράμματος τοῦ ἀρχαιολογικοῦ χώρου.

10. Περί τῶν παλαιότερων εὐρημάτων καὶ ἀνασκαφῶν, διενεργηθεισῶν δαπάναις τῆς Ἀρχαιολογικῆς Ἐταιρείας, βλ. Π.Α.Ε. 1950, σελ. 293 κ.έ., 1952, σελ. 260 κ.έ., 1954, σελ. 160 κ.έ., 1955, σελ. 160 κ.έ. 1956 σελ. 139 κ.έ. καὶ Δημ. Λαζαρίδη, Πήλινα εἰδῶλια Ἀβδήρων, Ἀθῆναι 1960.

11. Π.Α.Ε. 1952, σελ. 260 καὶ 262 εἰκ. 1, 2, 3 καὶ σχέδιον. 12. Π.Α.Ε. 1954, σελ. 172.

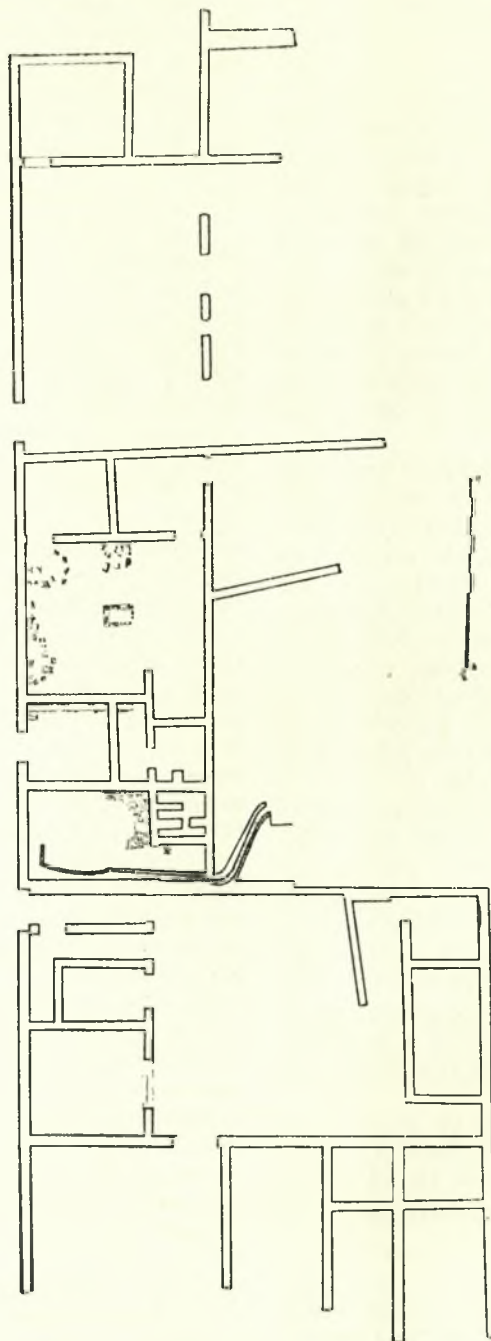
*Ἀρχιτεκτονική*: Ἡ διάνοιξις τῶν τάφρων εἶχεν ὡς ἀποτέλεσμα, ἐκτὸς τῆς ἀνευρέσεως 16 τμημάτων τοίχων καταστραφέντων κτηρίων, ἐξ ὧν δύο μόνον ἦσαν ἐπιμελοῦς οἰκοδομῆς ἐκ παρίνων ὀρθογωνίων πλίνθων, τὴν ἐπισήμανσιν καὶ μερικὴν ἀνασκαφὴν ὀρισμένων κτηρίων εὐρισκομένων εἰς καλυτέραν κατάστασιν διατηρήσεως. Τὰ κτήρια ταῦτα εἶναι τὰ ἐξῆς:

## 1. Οἰκία Β'

Κατὰ τὰς ἀνασκαφὰς τοῦ ἔτους 1954 εἶχε ἀποκαλυφθῆ εἰς τὸ μέσον περίπου τῆς πεδινῆς ἐκτάσεως οἰκία μετὰ περιστυλίου (οἰκία Α') ρωμαϊκῆς ἐποχῆς<sup>13</sup>. Διεπιστώθη τότε ὅτι νοτίως αὐτῆς ὑπῆρχε μέγα κτηριακὸν συγκρότημα τοῦ ὁποῦ ἢ ἀποκάλυψις ὠλοκληρώθη κατὰ τὰς ἐργασίας τοῦ 1961 (Πί ν. 293 γ). Πρόκειται περὶ συγκροτήματος περισσοτέρων οἰκιῶν, ρωμαϊκῆς ἐποχῆς, ἐκ τῶν ὁποίων μία, ἡ ὀνομασθεῖσα οἰκία Β', διατηρεῖται εἰς καλυτέραν κατάστασιν (Σχέδιον 4), ἐνῶ αἱ ὑπόλοιποι εἶναι κατεστραμμένοι μέχρι τῶν θεμελίων. Αἱ διαστάσεις τῆς οἰκίας Β' εἶναι 20 × 11 μ. Οἱ τοῖχοι αὐτῆς—πάχους 0.50 μ.—διατηροῦνται εἰς ὕψος ± 0.30 - ± 0.50 μ. καὶ εἶναι ἐκτισμένοι δι' ἀκανονίστων λίθων, συνδεομένων δι' ἀσβεστοκονιάματος. Διεπιστώθη ὅτι εἰς τὸ μέσον αὐτῆς ὑπάρχει μεγάλη αἴθουσα—διαστ. 9.45 × 7.85 μ.—ἐντὸς τῆς ὁποίας ἀνεσκάφη τετράγωνος πλακοστρωτος κατασκευὴ διαστ. 1.70 × 1.30 μ. φέρουσα ἴχνη πυρᾶς. Πρόκειται προφανῶς περὶ ἐστίας (Πί ν. 294 α). Τὸ δάπεδον τῆς αἰθούσης καλύπτεται διὰ στρώσεως ἐκ τεμαχίων κεράμων καὶ μικρῶν λίθων. Εἰς τὴν ΝΑ γωνίαν τῆς αἰθούσης, ἀνευρέθησαν δύο εἰσοδοὶ πλάτους 1.36 μ. εἰς τὰς ὁποίας διατηρεῖται ὁ μαρμᾶρινος οὐδὸς. Διὰ τῶν εἰσόδων ἐπεκονίανει ἡ αἴθουσα μὲ τὰ νοτίως αὐτῆς ἀποκαλυφθέντα δύο δωμάτια (διαστάσεις δωματίων: α) 4.77 × 3.70 καὶ β) 4.39 × 3.70 μ.). Ἐντὸς τοῦ δυτικοῦ δωματίου ἀνευρέθησαν 30 χαλκᾶ νομίσματα ρωμαϊκῆς ἐποχῆς, ὡς καὶ ἀντικείμενα ἐκ χαλκοῦ καὶ σιδήρου. Βορείως τῆς αἰθούσης ἀπεκαλύφθη ἐπιμήκης χώρος διαστάσεων 9 × 4.05 μ., ὅστις εἰς μεταγενεστέραν ἐποχὴν διηρέθη δι' ἔγκαρσιου τοίχου εἰς δύο δωμάτια. Ὁ χώρος οὗτος, ἐπὶ τοῦ ἀνατολικοῦ τοίχου, ἔχει εἰσοδὸν πλάτους 1.50 διατηρεῖται δὲ ὁ ἐκ μαρμάρου οὐδὸς ταύτης.

Ἐτι βορειότερον τοῦ χώρου τούτου ὑπάρχει ἕν ἐπιμήκης διαμέρισμα—διαστάστ. 9 × 4.65 μ.—ἐντὸς τοῦ ὁποίου ὑπάρχουν εὐτελεῖ τοιχάρια

13. Π.Α.Ε. 1954, σελ. 161 κ.έ., εἰκ. 3, Σχεδιογράφημα Ι.



Σχ. 4. Κάτωγις οικίας Β' εις Ἀβδηρα

μεταγενεστέρας κατασκευής, ὡς καὶ ὀχετός, καλυπτόμενος διὰ κεράμων (Πί ν. 294 β).

Νοτίως καὶ δυτικῶς τῆς οἰκίας Β' ἀπεκαλύφθησαν τοῖχοι, ἀνήκοντες εἰς ἄλλα κτήρια.

Κατὰ τὴν ἀνασκαφὴν τῆς οἰκίας Β', ἀνευρέθησαν πολλὰ ὄστρακα ἀγγείων ρωμαϊκῶν χρόνων, πῆλινα σφονδύλια, ἐσφράγιστοι λαβαὶ ἀμφορέων καὶ 80 περίπου χαλκᾶ νομίσματα—ρωμαϊκῆς ὡς ἐπὶ τὸ πλεῖστον ἐποχῆς—ἐκ τῶν ὁποίων πολλὰ εἶναι τῶν Ἀβδήρων.

## 2. Οἰκία Α'

Παραλλήλως μὲ τὴν ἀποκάλυψιν τῆς οἰκίας Β' ἐγένετο πλήρης καθαρισμὸς καὶ ἀποκάλυψις τοίχων τινῶν τῆς οἰκίας Α'<sup>14</sup>.

Πρὸς τοῦτοις ἠρευνήθη τὸ εὐρισκόμενον ἐν τὸς τῆς ἀλλῆς ταύτης φρέαρ. Τὸ ὕδωρ ἐνεφανίσθη εἰς βάθος 5.50 μ., ἡ ἔρευνα ὁμως συνεχίσθη μέχρι βάθους 7.50 μ.

Πλὴν τεμαχίων τινῶν χονδροειδῶν ἀγγείων, ρωμαϊκῆς ἐποχῆς, οὐδὲν ἕτερον ἀπέδωκεν ἡ ἔρευνα τοῦ φρέατος. Κατὰ τὸν καθαρισμὸν καὶ τὴν ἀνασκαφὴν τῆς οἰκίας Α' ἀνευρέθησαν τὰ κάτωθι: 1. Τριάκοντα χαλκᾶ νομίσματα ρωμαϊκῆς ἐποχῆς. 2. Τμῆμα λύχνου ρωμαϊκῶν χρόνων μὲ ἀνάγλυφον προτομὴν ἀνδρός, ἐπὶ τοῦ δίσκου τοῦτου. 3. Τὸ ἥμισυ δωρικοῦ κιονοκράνου, ἀνήκοντος εἰς τὸ ἐπιστύλιον τῆς οἰκίας, ὕψους 0.18, μῆκ. ἄβακος 0.34 μ. 4. Τμῆμα ἀναγλύφου ρωμαϊκῶν χρόνων, ἀνδρός, ὕψους 0.30, ἐνδεδυμένου χιτῶνα καὶ ἱμάτιον καὶ ἔχοντος τὴν δεξιὰν ἐπὶ τοῦ στήθους. Ἐλλείπουν τὰ κάτω ἄκρα καὶ ἡ κεφαλὴ καὶ 5. Ἐνεπίγραφος πλάξ—διαστ. 0.40 × 0.50 μ.—μὲ ἐπιφάνειαν τετριμμένην, φέρουσα ἐπιγραφὴν λίαν δυσανάγνωστον. Πρόκειται περὶ ψηφίσματος.

## 3. Συγκρότημα οἰκιῶν

Εἰς τὸν δυτικὸν τομέα τῶν ἀνασκαφῶν, δυτικῶς τῶν ρωμαϊκῶν οἰκιῶν Α' καὶ Β', διεπιστάθη ἡ ὑπαρξὶς ἑτέρου συγκροτήματος οἰκιῶν, τῶν ὁποίων μέρος μόνον ἀνεσκάφη (Πί ν. 295 α). Τὸ ἀποκαλυφθὲν ἀνατολικὸν τμῆμα τούτων ἀποτελεῖται ἐκ τεσσάρων ἴσων τετραγῶνων δωματίων—διαστ. 4 × 4 μ. περίπου—διατεταγμένων παρατακτικῶς ἀπὸ βορρᾶ πρὸς νότον. Ὁ ἀνατολικὸς τοῖχος, μήκους 17.60 μ., εἶναι κοινὸς δι' ὅλα τὰ δωμάτια. Τὸ δάπεδον τῶν δύο βορειοτέρων δωματίων φέρει στρώσιν κονιάματος. Εἰσοδος διηυθετημένη εἰς τὸν δυτικὸν τοῖχον τοῦ νοτιωτέρου δωματίου, ὁδηγεῖ εἰς πλακόστρωτον

αὐτὴν (Πί ν. 295 β). Τὰ ὀλίγα εὐρήματα τοῦ κτηρίου τούτου, ἦτοι ὄστρακα ἀγγείων, νομίσματα, τμῆματα εἰδωλίων, ἀνήκουν εἰς τοὺς ὁστατοὺς ἑλληνιστικοὺς καὶ ρωμαϊκοὺς χρόνους. Ἡ γνώμη ὅτι πρόκειται περὶ κατοικιῶν, χρησιμοποιοῦσθαι ἐπὶ πολλὰ ἔτη, φαίνεται πιθανή.

## 4. Κτήριο ἐλληνιστικῶν χρόνων

Κατὰ τὸ ἔτος τοῦτο ἐγένετο γενικὸς καθαρισμὸς τοῦ ἀποκαλυφθέντος κατὰ τὰς ἀνασκαφὰς τοῦ 1962 ἑλληνιστικοῦ κτηρίου<sup>15</sup>—ἐργαστηρίου κοροπλαστικῆς (;)—, ἀπομάκρυνσις τῶν χωμάτων τῶν παλαιότερων ἀνασκαφῶν καὶ διαμόρφωσις τοῦ πρὸ τοῦ κτηρίου χώρου. Κατὰ τὴν διάρκειαν τῶν ἐργασιῶν αὐτῶν ἀνευρέθησαν τρεῖς δακτυλιόλιθοι—ἐκ τούτων ὁ εἰς φέρει παράστασιν καθήμενης γυναίκος—, πολλὰ τμῆματα πηλίνων εἰδωλίων, ὄστρακα ἑλληνιστικῶν ἀγγείων καὶ χαλκᾶ νομίσματα, τὰ περισσότερα τῶν ὁποίων εἶναι τῶν Ἀβδήρων.

## 5. Δοκιμαστικαὶ τάφοι

Εἰς τὸ ΝΔ τμῆμα τῆς πόλεως, ἔνθα ἡ ἐπίχωσις εἶναι μεγάλη, καὶ εἰς τὴν ἔκτασιν ὅπου καὶ κατὰ τὰ προηγούμενα ἔτη διενεργήθησαν δοκιμαστικαὶ ἀνασκαφαί, ἐγένοντο δύο δοκιμαστικαὶ τάφοι, πρὸς στρωματογραφικὴν μελέτην. Ἐντὸς ἀμφοτέρων τῶν τάφων καὶ εἰς βάθος 1 μ., ἀνευρέθησαν δύο τάφοι εὐτελοῦς κατασκευῆς. Ἐντὸς τοῦ τάφου τῆς τάφου 1, ὅστις περιεῖχε δύο νεκρούς, ἀνευρέθησαν 4 χαλκᾶ νομίσματα ὡς καὶ ὄστρακα ἀγγείων ρωμαϊκῆς ἐποχῆς. Ὁ τάφος τῆς τάφου II περιεῖχε 2 ρωμαϊκὰ χαλκᾶ νομίσματα, θραύσματα ὑαλίνου ἀγγείου καὶ ὄστρακα ἀγγείων, ρωμαϊκῆς ἐποχῆς.

Ἐντὸς τῆς τάφου II καὶ εἰς βάθος μεγαλύτερον τοῦ 1 μέτρου, ἐνεφανίσθησαν δύο τοῖχοι κτηρίου τοῦ 4ου ἢ 3ου π.Χ. αἰ., σχηματίζοντες γωνίαν (Πί ν. 296 α, β). Οἱ τοῖχοι οὗτοι, ὠκοδομημένοι διὰ ποροπλίνθων μεγάλων συνήθως διαστάσεων, λίαν ἐπιμελοῦς ἐργασίας, ἀπεκαλύφθησαν ἐπὶ μήκους 6 μ. ὁ εἰς καὶ 4.13 μ. ὁ ἕτερος. Ἐχουν πάχος 0.50 καὶ διατηροῦνται εἰς ὕψος 1.60 - 1.80 μ.

Ἡ στρωματογραφικὴ μελέτη τῆς τάφου, πρὸ τοῦ μεγαλύτερου τοίχου, ἀπέδωσε τὰ ἑξῆς ἀποτελέσματα: Μέχρι βάθους 1.60 μ. ἀνευρίσκοντο ὄστρακα ἑλληνιστικῶν ἀγγείων καὶ ἐρυθρομόρφων τοιοῦτων τύπου Κέρτς. Ἀπὸ τοῦ βάθους 1.60 μέχρι 2.50 μ. ἀνευρίσκοντο ὄστρακα μελαμβάφων ἀγγείων μὲ λεπτὰ τοιχώματα ὡς καὶ τμῆματα κυλίκων, ἀνήκοντα εἰς τὸν 5ον π.Χ. αἰῶ-

14. Π.Α.Ε. 1954 σελ. 163, Σχεδιογράφημα I.

15. Π.Α.Ε. 1952, σελ. 260 κ.ε. καὶ Δημ. Λαζαρίδη, Πῆλινα εἰδῶλια Ἀβδήρων, ἐπίμετρον.



να. Μεταξύ δὲ 2.50 και 3 μ. ἀνευρέθησαν ὄστρακα ἀγγείων πρώιμου 5ου και 6ου π.Χ. αἰ. διαφόρων ἐργαστηρίων. Ἐν συνεχείᾳ ἡ ἔρευνα διεκόπη λόγῳ τῆς ἐμφανίσεως ὕδατος ἐν ἀφθονίᾳ.

#### 6. Εὐρήματα

*Κεραμεική.* Μόνον ἐντὸς τῶν δύο δοκιμαστικῶν τάφρων I και II, εἰς τὸ νοτιοδυτικὸν τμήμα τῆς πόλεως, ἀνευρέθησαν ὄστρακα ἀγγείων ἐποχῆς παλαιότερας τοῦ τέλους τοῦ 4ου π.Χ. αἰ. Ἐντὸς τῶν ἄλλων τάφρων ἀνευρίσκοντο ὄστρακα ρωμαϊκῶν και ἑλληνιστικῶν ἀγγείων μόνον, ἂν και ἡ ἔρευνα ἔφθανε μέχρι τοῦ αὐτοφουδῶς βράχου.

Πολὺ ὀλίγα εἶναι τὰ ἀνευρεθέντα κατὰ τὰς ἀνασκαφὰς ἀκέρατα ἢ σχεδὸν ἀκέρατα ἀγγεῖα, (σκυφίδια, κυάθια, τμήματα πινακίων). Πρὸς τοῦτοις ἀνευρέθησαν ἐν ἀφθονίᾳ ὄστρακα «μεγαρικῶν» σκύφων και τοιαῦτα τοῦ τύπου «τῆς δυτικῆς κλιτύος» (west slope ware), περισυλλέγησαν δὲ και ὄστρακα ρωμαϊκῶν ἀγγείων τοῦ τύπου terra sigillata κ.ἄ.

Κατὰ τὰς ἀνασκαφὰς ἀνευρέθησαν 14 λύχνοι, οἱ πλείστοι τῶν ὁποίων ἀνήκουν εἰς τὸν 2ον π.Χ. αἰ., ὡς και 80 ἐνσφράγιστοι λαββαί ἀμφορέων διαφόρων ἐργαστηρίων, ἦτοι Θάσου, Χίου, Κνίδου, Πάρου, Ἀβδήρων κ.ἄ.

*Κοροπλαστική.* Εἰς 40 περίπου ἀνέρχονται τὰ ἀνευρεθέντα κατὰ τὰς ἀνασκαφὰς τεμάχια εἰδωλίων, ἐκ τῶν ὁποίων τὰ περισσότερα εἶναι κεφαλαί. Ἄπαντα τὰ εἰδῶλια εἶναι τοῦ τοπικοῦ ἐργαστηρίου κοροπλαστικῆς, ἀνήκουν δὲ εἰς γνωστοὺς ἤδη τύπους γυναικῶν μετὰ ἢ ἀνευ ἀνθοστεφάνου, θεᾶς μετὰ ὕψηλοῦ πόλου, σατύρου κ.λ.π. (Πί ν. 297 α, β), παρουσιάζοντα ὁμοιότητας πρὸς τὰ ἀνευρεθέντα κατὰ τὰς παλαιότερας ἀνασκαφὰς εἰδῶλια<sup>16</sup>. Τὸ πλεόν ἀξιόλογον εὔρημα ἦτο προτομὴ νέου σατύρου, θαυμασίας τέχνης και διατηρήσεως, προερχομένη πιθανῶς ἐκ περγαμηνοῦ πλαστικοῦ ἀγγείου (Πί ν. 297 γ). Ὀλόκληρος ἡ ἐπιφάνεια τῆς προτομῆς καλύπτεται ὑπὸ μέλανος στιλπνοῦ γανώματος.

*Νομίσματα.* Ἀνευρέθησαν συνολικῶς περὶ τὰ 500 χαλκᾶ νομίσματα κλασσικῆς, ἑλληνιστικῆς και ρωμαϊκῆς ἐποχῆς, τὰ περισσότερα τῶν ὁποίων εἶναι τῆς πόλεως τῶν Ἀβδήρων, ὡς και 9 ἀργυρᾶ. Ἐξ αὐτῶν τὰ 6 εἶναι δυσδιάκριτα και τὰ 3 ρωμαϊκῶν αὐτοκρατορικῶν χρόνων.

ΔΗΜΗΤΡΙΟΣ Ι. ΛΑΖΑΡΙΔΗΣ

\*

16. Ἡ κεφαλὴ θεᾶς μετὰ τοῦ πόλου τῆς Πί ν. 297 α και ἡ κεφαλὴ νέου σατύρου Πί ν., 297 γ, ἐξήχθησαν ἐξ ὁμοίας μετὰ Β 79 και Β 80 εἰδῶλια μήτρας. Βλ. Δ. Λαζαρίδῃ ἔ.ἄ. πίν. 20.

#### THASOS

La campagne de fouille à Thasos en juillet et août 1961 a été menée par François Salviat, Paul Bernard et Jean Servais. Elle a comporté divers sondages (dont certains exécutés à la demande du Service des Antiquités), la reprise de l'exploration au « champ Dimitriadis », et des recherches au sanctuaire d'Aliki au Sud - Est de l'île.

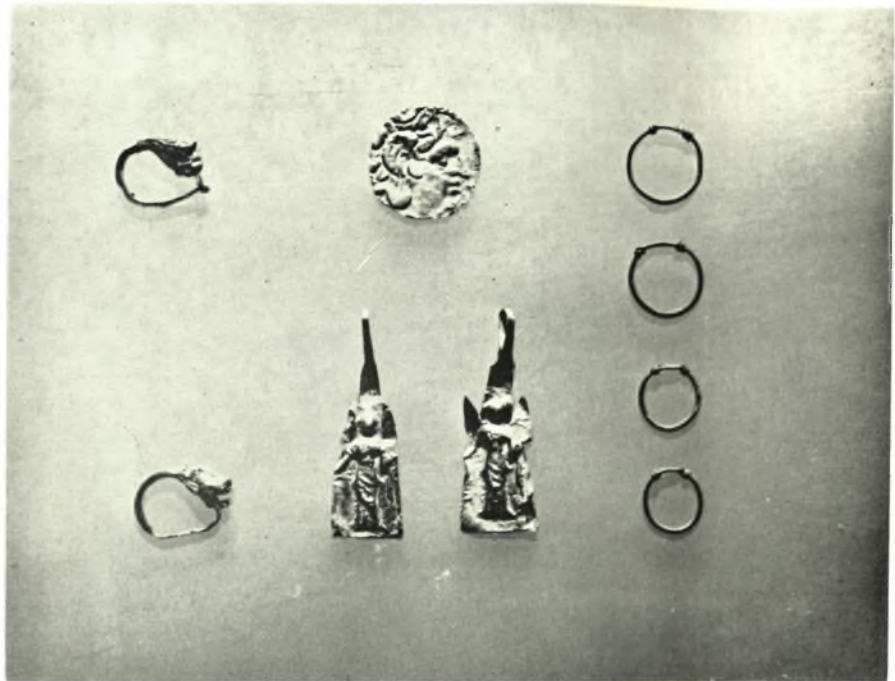
#### Champ Dimitriadis

La fouille du quartier d'habitation antique dans la région traditionnellement appelée, du nom de l'ancien propriétaire du sol, « champ Dimitriadis », a été reprise et étendue en 1961. L'occasion de cette exploration nouvelle était la vente d'une parcelle de terrain permettant de relier l'ancienne fouille restée ouverte avec la ligne du rempart et la porte monumentale dite « de Sémélé ».

Précédemment la fouille avait porté sur deux groupes de bâtiments, deux insulae séparées l'une de l'autre par une rue montant vers le théâtre (rue du Théâtre) et situées toutes deux à l'Est d'une rue Nord - Sud dont le prolongement méridional longe la façade Ouest du sanctuaire de Poséidon (rue du Poséidonion). Ces insulae I et II (appelées jusqu'ici « groupes » 1 et 2) avaient été explorées par P. Devambe en cinq campagnes, de 1928 à 1932 (BCH 1928, p. 494 - 498 ; BCH 1929, p. 512 ; BCH 1931, p. 502 à 504, BCH 1933, p. 285 - 286) et en 1953 (BCH 1954, p. 191 à 196).

La fouille de 1961 (Pl. 298) a porté sur une insula nouvelle (insula III), située entre l'insula II et le rempart, à l'Ouest de la rue du Poséidonion et au Nord de la rue du Théâtre. D'autre part, une recherche complémentaire, faite dans la région Est de l'insula II, déjà partiellement explorée, a fait reconnaître à cet endroit les vestiges d'un habitat qui semble avoir précédé l'occupation parienne.

1. Région Est du champ Dimitriadis. La découverte en 1960 dans le sondage G du champ Héraclis d'un niveau d'habitation subgéométrique (BCH 1961, p. 935 sqq.) laissait espérer que le champ Dimitriadis, zone résidentielle par excellence, livrerait à son tour dans ses couches profondes de nouveaux témoignages de cette période. Un sondage fut



Α. Μακεδονία. Ἀμφίπολις: α. Χρυσά κοσμήματα ἐκ τάφων, β. Ἀναθηματικὸν ἀνάγλυφον

ΔΗΜ. ΛΑΖΑΡΙΔΗΣ



Α. Μακεδονία. Ἀμφίπολις : α. Θεμέλια οικοδομῆς 4ου π. Χ. αἰ., β. Στόμιον φρεατοσχήμου ὑπογείου ἀποθήκης

ΔΗΜ. ΛΑΖΑΡΙΔΗΣ





Α. Μακεδονία. Ἄμφιπολις: α. Κεφαλή γυναικός τοῦ ἀναθηματικοῦ ἀναγλύφου τοῦ Πίν. 276 β, β. Ψηφιδωτὸν δάπεδον οἰκοδομῆς, γ. Τμῆμα κιονοστοιχίας εἰς «Μπεζεστέν», δ. Τμῆμα ἰωνικοῦ κίονος

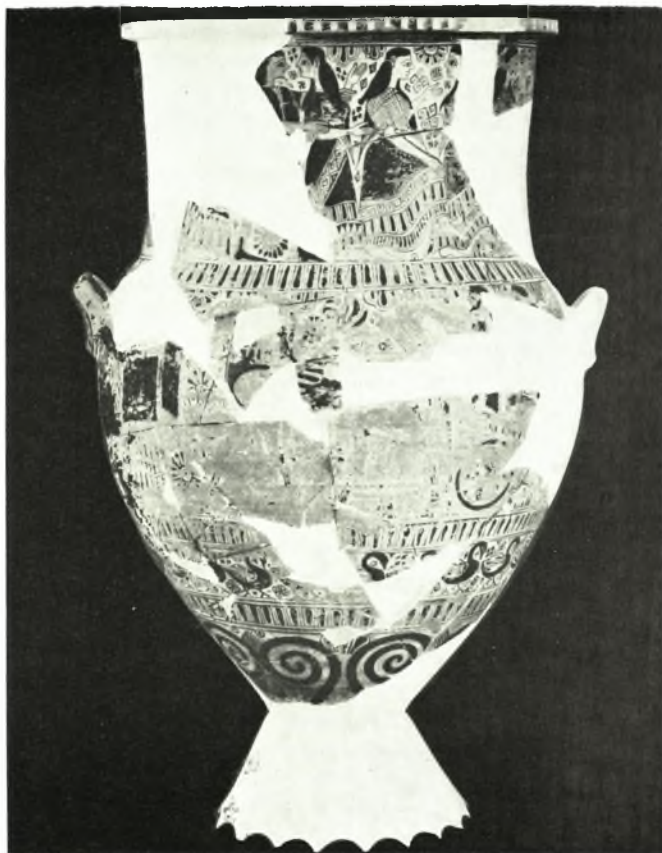
ΔΗΜ. ΛΑΖΑΡΙΔΗΣ





Α. Μικεδονία. Καβάλα. Ίερόν Παρθένου Νεαπόλεως: α-β. Τμήματα περιβόλου, γ-δ. Αρχαίος τοίχος  
ἐκ γρανίτου ἐντός τοῦ Ίερού καί λεπτομέρεια κατασκευῆς του, ε. Γωνία τοῦ ἀρχαίου τοίχου

ΔΗΜ. ΛΑΖΑΡΙΔΗΣ



Α. Μακεδονία. Καβάλα. Ίερόν Παρθένου Νευπόλεως: α. Μνημειακός άμφορεύς, β. Τμήμα μεγάλου άγγείου τύπου «Φικελλούρας»

ΔΗΜ. ΛΑΖΑΡΙΔΗΣ

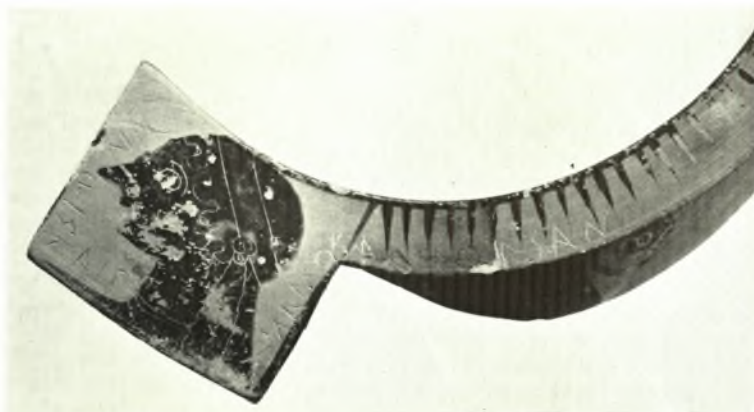
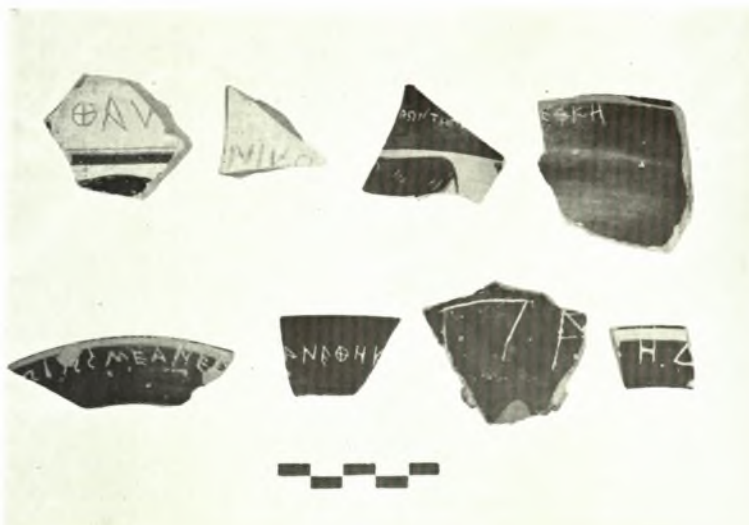




Α. Μακεδονία. Καβάλα. Ίερον Παρθένου Νεαπόλεως: α. Κρατήρ «κυκλαδικού» εργαστηρίου τῶν μέσων τοῦ βου π.Χ. αἰ., β. Τμήμα κορινθιακοῦ κρατήρος με παράστασιν Γοργόνων  
ΔΗΜ. ΛΑΖΑΡΙΔΗΣ



Α. Μακεδονία. Καβάλα. Ίερόν Παρθένου Νευπόλεως: α. Μικρά κορινθιακά ἀγγεία, β. Ὑστρακα «λακωνικῶν» κυλίκων, γ. Ὑστρακα ἄττικῶν μελανομόρφων μικρογραφικῶν κυλίκων



Α. Μακεδονία. Καβάλα. Ἴερὸν Παρθένου Νεαπόλεως: α. Ὑστρακα με ἐγχαράκτους ἀναθηματικὰς ἐπιγραφάς, β. Λαβὴ καὶ χεῖλος μελανομόρφου κρατήρος με ἐγχάρακτον ἀναθηματικὴν ἐπιγραφὴν, γ. Ὑστρακα μελανομόρφου ἀγγείου

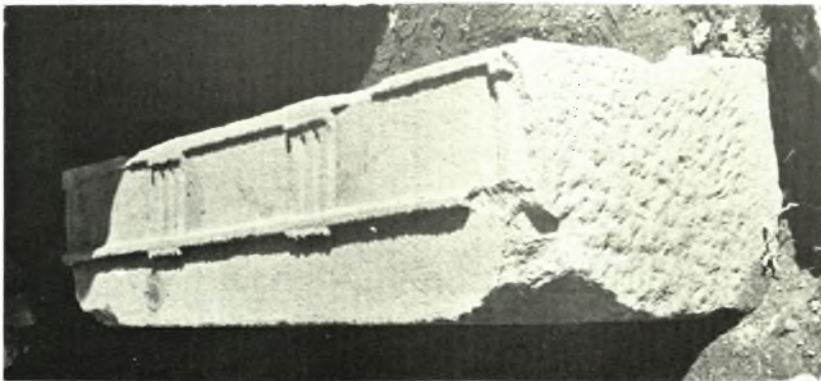
ΔΗΜ. ΛΑΖΑΡΙΔΗΣ





Α. Μακεδονία. Καβάλα. Ίερόν Παρθένου Νεαπόλεως: α. Ειδώλια καθήμενης θεάς, αρχαϊκής εποχής, β. Ειδώλιον θεᾶς μετὰ πόλου, ἀρχαϊκῶν χρόνων, πλαστικόν ἄγγειον κόρης καί ἕτερον ειδώλιον γυναικεῖον

ΔΗΜ. ΛΑΖΑΡΙΔΗΣ



Α. Μακεδονία. Φίλιπποι: Βύσις και άμφικίων της Έμπορικης Άγοράς, μετά την συγκόλλησιν και συμπλήρωσιν των πρὸς ἀναστήλωσιν, β. Άποκαλυφθεΐσα σειρά καταστημάτων έξωτερικῶς τῆς νοτίας πλευράς τοῦ Forum, γ. Έπιστύλιον ἐκ τῶν καταστημάτων

ΔΗΜ. ΛΑΖΑΡΙΔΗΣ





Α. Μακεδονία. Φίλιπποι: α. Δύο παλαιοχριστιανικά κιονόκρανα εις τὴν θέσιν τῆς ἀνευρέσεως, ἐντὸς καταστήματος τοῦ Πί ν. 285 β, β. Παλαιοχριστιανικὸν κιονόκρανον με διακόσμησιν προτομῶν κριῶν καὶ ἀετῶν

ΔΗΜ. ΛΑΖΑΡΙΔΗΣ





Α. Μακεδονία. Φίλιπποι: α. Τοίχοι μεταγενεστέρων οικοδομών ανατολικάς του θεάτρου και κλίμαξ του βυζαντινού τείχους της πόλεως. β. Ἀποχευτική αὐλαξ ἐξωτερικῶς τῆς ανατολικῆς παρόδου, γ. Ἐπιταμβία ἀνάγλυφος στήλη ἐκ τοῦ θεάτρου, φέρουσα λατινικὴν ἐπιγραφὴν

ΔΗΜ. ΛΑΖΑΡΙΔΗΣ



Α. Μακεδονία. Φίλιπποι: α. Τοξωτή είσοδος, ανατολικάς τῆς Α. παρόδου τοῦ θεάτρου, β. Μνημειώδης κλίμαξ ἐξωτερικῶς τῆς δυτ. παρόδου, γ. Ντικίλι-Τάς: γενικὴ ἄποψις τοῦ συνοικισμοῦ (ἐκ δυσμῶν)

ΔΗΜ. ΛΑΖΑΡΙΔΗΣ





Α. Μακεδονία: Ντικίλι-Τύς: α. Λεπτομέρεια λιθοκτίστου εδράνου(ι) του τετραγώνου 3, β. Άρομλις των τετραγώνων 1 και 3 του κυρίου τομέως των ελληνικών ανισκαφών

ΔΗΜ. ΛΑΖΑΡΙΔΗΣ





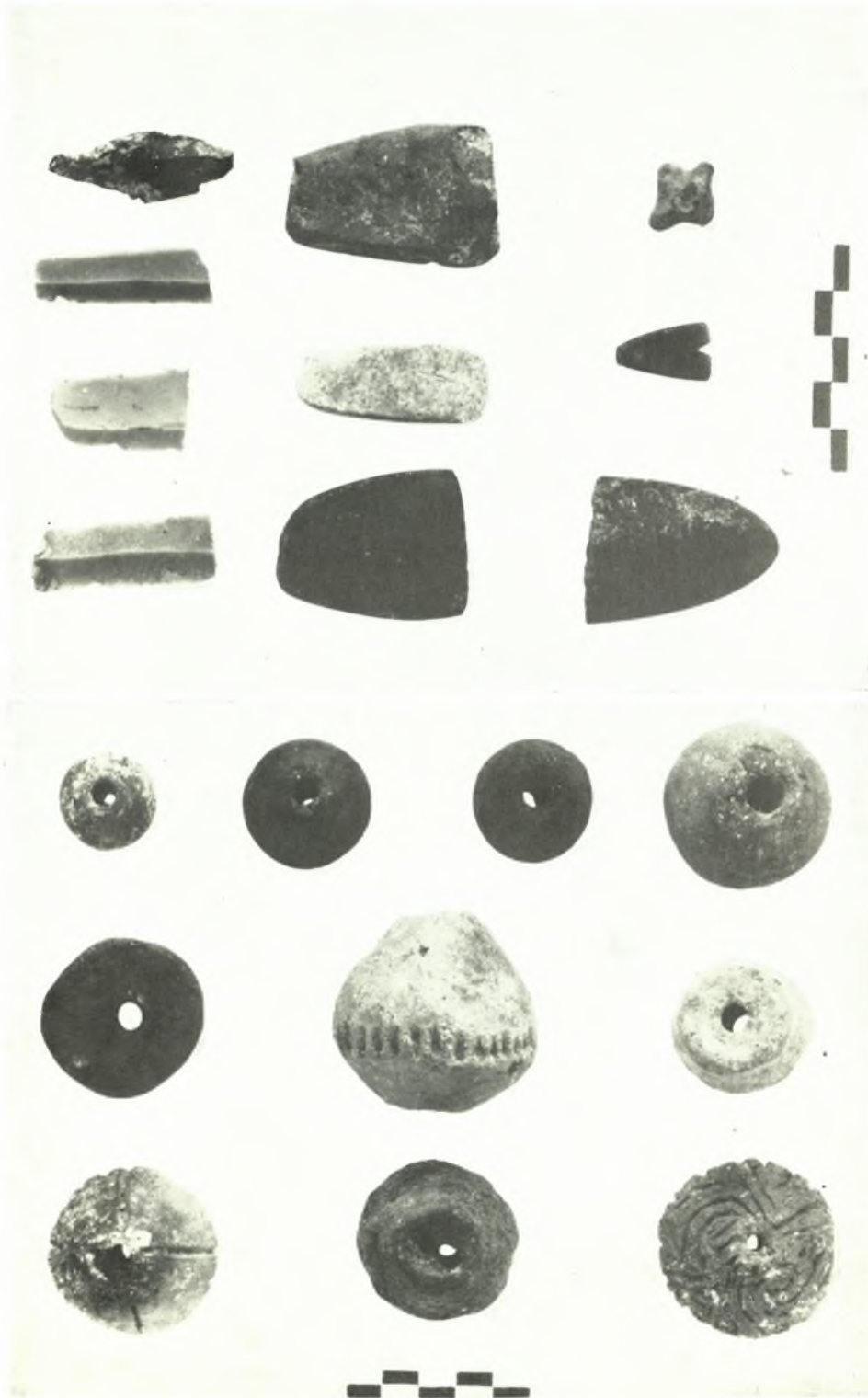
Α. Μακεδονία. Ντικιλί-Τάς: α-β. Μονόχρωμα άγγεϊα τής πρώϊμου χαλκοκρατίας

ΔΗΜ. ΛΑΖΑΡΙΔΗΣ



Α. Μακεδονία. Ντικίλι-Τάς: α. Ώστρακα κοσμούμενα διά γραφίτου και ἐγχάρακτα, β. Γραπτά και ἐγχάρακτα νεολιθικά ὄστρακα, γ. Πήλινα εἰδώλια

ΔΗΜ. ΛΑΖΑΡΙΔΗΣ



Α. Μακεδονία. Ντικίλι-Τάς: α. Λίθινα εργαλεία, β. Πήλινα σφονδύλια

ΔΗΜ. ΛΑΖΑΡΙΔΗΣ





Θάσος: α. Τάφοι διευθετημένοι ἐπὶ τοῦ ἀρχαίου τοίχου τῆς εἰκ. β., β. Ἀναθηματικὸς ἰσοδομικὸς τοίχος ἐξωτερικῶς τοῦ κοίλου τοῦ θεάτρου, γ. Ἄβδρα: Συγκρότημα ρωμαϊκῶν οἰκοδομῶν νοτιῶς τῆς οἰκίας Α'

ΔΗΜ. ΛΑΖΑΡΙΔΗΣ



Α. Μακεδονία. Ἄβδηρα. Ρωμαϊκή οἰκία Β': α-β. Ἡ ἐστία (ἄνω) καὶ ὁ ἀγωγὸς ἀποχετεύσεως (κάτω)

ΔΗΜ. ΛΑΖΑΡΙΔΗΣ

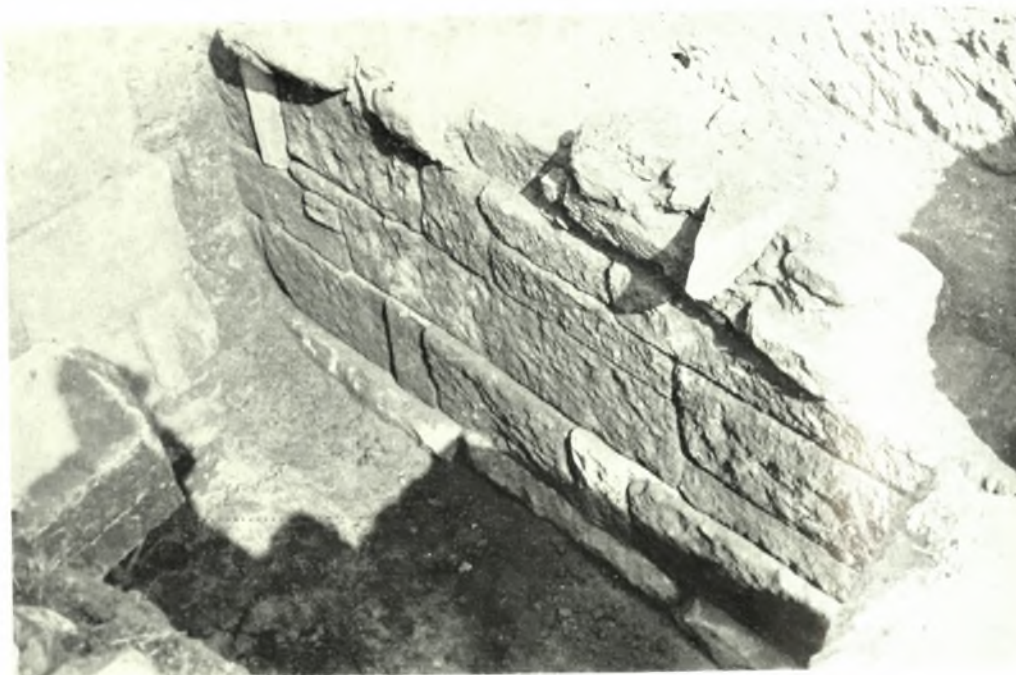




Α. Μακεδονία. Ἄβδηρα: α. Συγκρότημα οἰκίων δυτικοῦ τομέως ἀνασκαφῶν,  
β. Πλακόστρωτος αὐλὴ οἰκίας

ΔΗΜ. ΛΑΖΑΡΙΔΗΣ





Α. Μακεδονία. Ἴλβδῆρα: α. Γωνία τοίχων κτηρίου 4ου-3ου π.Χ. αἰ., β. Λεπτομέρεια κατασκευῆς τοίχου τοῦ κτηρίου τῆς εἰκ. α.

ΔΗΜ. ΛΑΖΑΡΙΔΗΣ

