

περιγραφῆς τῶν ποικίλων σφραγισμάτων αἱ φωτογραφίαι ἐν Πί ν. 269 δ, ζ καὶ 270 α, β παρέχουν ἰδέαν τῶν διαφόρων μορφῶν. Ποικιλίμορφα ἐπίσης καὶ πολυαριθμότερα ὄλων, ὑπὲρ τὰ δέκα, εἶναι σφραγίσματα ΣΥΡΟΥ (Πί ν. 270 δ-ζ). Τέλος, κεραμίδες ἔφερον σφραγίσματα ὡς τὸ ἐν Πί ν. 270 η.

Ἐκ τῶν ὀνομάτων οὐδὲν εἶναι ὄλως ἄγνωστον. Μᾶλλον ἀσύνηθες εἶναι τὸ Βίλος, ἀλλ' ἀπαντᾷ καὶ τοῦτο, εἶναι δέ, νομίζω, μακεδονικὴ μορφή τοῦ Φίλος παρά τὸ σύνθημα Φίλα καὶ τὰ σύνθετα ἐξ αὐτῶν⁴. Τὸ ὄνομα Πρεύρατος ἀπαντᾷ συνήθως ὡς Πλεύρατος, ἄπαξ Πλευράτος, ἀλλὰ καὶ Πρευράδου ἀναγινώσκειται ἐπὶ νομίσματος⁵. Ὅσον ἀφορᾷ εἰς τὸ ὄνομα Σύρος τοῦτο εἶναι σύνηθες, ἀλλ' εἶναι ἀξιοσημείωτοι αἱ παραλλαγαὶ τῆς γραφῆς τοῦ ὀνόματος. Ἄλλως θὰ ἦτο δυνατόν νὰ ἀναγνωσθῇ καὶ Εὔρος⁶.

ΦΩΤ. ΠΕΤΣΕΛ

*

ΑΝΑΣΚΑΦΗ ΑΝΑΚΤΟΡΟΥ ΒΕΡΓΙΝΗΣ

Ἡ ἔαρινή περίοδος τῆς ἀνασκαφῆς τοῦ ἀνακτόρου ἤρχισεν ἐφέτος μετὰ τὸν προηγηθέντα καθαρισμόν τοῦ ἀνασκαφέντος χώρου καὶ τῆν ἐορταστικὴν συγκέντρωσιν τῆς 14ης Μαΐου ἐ.ε., διήρκεσε δὲ μέχρι τῆς 10 Ἰουνίου. Τὰς ἐργασίας

4. Βίλος τοῦ Νικάνορος, λοχαγός, ἐν ἐπιστολῇ τοῦ Φιλίππου Ε', τελευταίως ἐν ΔΙΑ 42 (1938) σελ. 246, στίχ. 12. Ἐπίσης Βίλος Βίλου (Μακεδόν;) ἐν Launey, Recherches κλπ. σελ. 1174. Ἀμφότερα τοῦ 2ου αἰ. π. Χ. Ἰδὲ καὶ Ν. Ἀνδριώτη. Ἡ Γλῶσσα καὶ ἡ ἑλληνικότητα τῶν ἀρχαίων Μακεδόνων, Θεσσαλονίκη 1952, σελ. 16 κέ.

5. Ἰδὲ Η. Krahe, Lexicon κλπ. σελ. 96 ἐν λ. Preurados. Πρβλ. τοῦ αὐτοῦ, Die Sprache der Illyrier, I, Die Quellen, Wiesbaden, 1955, σελ. 68 καὶ Ν. Ἀνδριώτη, Ἡ Γλῶσσα καὶ ἡ ἑλληνικότητα τῶν ἀρχαίων Μακεδόνων, Θεσσαλονίκη 1952 σελ. 13. Πρβλ. I. I. Russu ἐν Dacia, N.S. II (1958) σελ. 518. Πρβλ. Ν. Παπαδάκην ἐν Ἀθηνᾶ, 1913, σελ. 463 καὶ Α. Woodward ἐν JHS 33 (1913) σελ. 337 κ.ε., ἀριθ. 17 στήλη II, στίχ. 45. Ἐκ τῶν ἐπιγραφῶν ἀξιοσημείωτος ἡ ἐκ Βεροίας ἐπιγραφὴ ἐν Δήμητσα, Ἡ Μακεδονία κλπ. σελ. 73, ἀριθ. 68, δι' ἣν πρβλ. Ch. Edson ἐν Harvard Studies in Class. Phil. 45 (1934) σελ. 230 κέ. Πρβλ. καὶ R. E. Gr. 74 (1961), Bull. Épig. ἀριθ. 250.

6. Ἰδὲ προχείρως ἐν Ἀντ. Σιγάλα, Ἱστορία τῆς Ἑλλην. Γραφῆς, Θεσσαλονίκη 1934, σελ. 114. Εὔρος, ὄνομα σπάνιον ἐν Bechtel, Histot. Personennamen σελ. 564 I.G. II, 4045-Σύρος, ὄνομα σύνηθες, μάλιστα δούλων ἐν Ἀθήναις κατὰ τὸν 4ον αἰ. π. Χ., τὸ πλεῖστον κατὰ τὰς ἀρχὰς τοῦ αἰῶνος τοῦτου, ἰδὲ π.χ. Η. Pope, Non-Athenians, 1935, σ. 210 κέ. Ἀξιοσημείωτα ἐνταῦθα τὰ ὀνόματα Σύρος ἐν ἐπιγραφῇ ἐκ Βεροίας τὸ 182 π. Χ. (BSA 18 (1911/12) σελ. 140 στ. 12, πρβλ. Franz Bömer, Untersuchungen κ.λ.π. 1960, σ. 86) καὶ Σύριν (ἦ-σ) ἐν ἐπιγραφῇ ἐκ Μοναστηρίου (BSA ε. ἀ. σελ. 174, ἀριθ. 73, πρβλ. F. Bömer, ε. ἀ. σελ. 94 καὶ σελ. 31, ὅπου «τὸ γένος Σύρον»).

τῆς ἀνασκαφῆς διηθύνθη ἐκ μέρους τῆς Φιλοσοφικῆς Σχολῆς τοῦ Πανεπιστημίου Θεσσαλονίκης ὁ καθηγητὴς κ. Γ. Μπακαλάκης. Ἀνεπλήρωσε δὲ τοῦτον κατὰ τὴν ἀπουσίαν του εἰς Ἀθήνας ὁ ἔφορος Ἀρχαιοτήτων τῆς Α' Περιφέρειας κ. Χ. Μακαρόνας.

Διὰ τῶν ἀνασκαφῶν τῆς περιόδου ταύτης ἀπεκαλύφθη τὸ χαρακτηριζόμενον ὡς «κλιμακοστάσιον» (Πί ν. 271 β) καὶ ὀλόκληρος ὁ ΝΑ χώρος τοῦ ἀνακτόρου (Πί ν. 271 α), πλὴν τῆς θόλου ὅπου, ἐκτός τῶν διαφόρων τομῶν-τάφρων, τῶν γενομένων ὑπὸ τῶν Γάλλων καὶ τοῦ καθηγητοῦ κ. Κ. Α. Ρωμαίου, κατὰ τοὺς κυρίους τοίχους τῆς οἰκοδομῆς, δὲν εἶχεν ἀφαιρεθῆ ἡ ἐνδιάμεσος ἐπιχώσις. Τῆς ἐπιχώσεως ταύτης εἶχεν ἀφαιρεθῆ μέγα μέρος κατὰ τὰς ἐργασίας τοῦ προηγουμένου ἔτους μέχρις ὀρισμένου σημείου εἰς βάθος, ὅποτε ἀνεφάνη εἰς ὀλόκληρον τὸν χῶρον ἐνιαῖον στρώμα μὲ φανερά ἴχνη πυρκαϊῆς. Τὸ στρώμα τοῦτο, πάχος κατὰ μέσον ὄρον 0,25 μ., ἀνεσκάφη ἐφέτος, ἦτο δὲ πλῆρες ξυλανθράκων, τέφρας, θραυσμάτων κεράμων τῆς στέγης, ἤλων σιδηρῶν διαφόρων μεγεθῶν καὶ τινῶν χαλκίνων κεφαλῶν διακοσμητικῶν ἤλων θυρῶν ἢ παραθύρων. Μικροῦ μεγέθους χάλκινον στρόφαλον, ἀνευρεθὲν ἐντὸς τῆς ἐπιχώσεως, ἀνήκει προφανῶς εἰς παραθυρόφυλλον. Ἀνευρέθησαν ὡσαύτως, τὸσον ἐντὸς τοῦ χώρου, ὅσον καὶ ἐξωτερικῶς τοῦ νοτίου τοίχου, σιδηρὰ ἐλάσματα εἰς σχῆμα ἀνεστραμμένου Π, χρησιμοποιηθέντα προφανῶς διὰ τὴν σύνδεσιν διαφόρων ξύλων τῆς στέγης ἢ ὀροφῆς τοῦ κτηρίου. Μεγάλα τμήματα τῶν ἀρχικῶς ὤμων πλίνθων, διὰ τῶν ὁποίων συνεχιζόντο εἰς ὕψος τὰ ὑπὲρ τοὺς λιθινούς ὀρθοστάτας τμήματα τῶν τοίχων τοῦ ἀνακτόρου, μετεβλήθησαν εἰς σαθροὺς σήμερον ὀπτοπλίνθους.

Κατὰ τὸ κέντρον τοῦ χώρου καὶ τὸ μεταξὺ τῶν μακρῶν τοίχων Α1 καὶ Α2 διάστημα, ὡς καὶ ἐπὶ τοῦ τοίχου Α1, ἀνευρέθησαν πολλὰ τεμάχια τριταινωτοῦ ἰωνικοῦ ἐπιστυλίου, ἰωνικά κιονόκρανα καὶ σπόνδυλοι ἀμφικίωνων τοῦ β' (μικροῦ) ρυθμοῦ, τὰ ὁποῖα ἀνήκουν προφανῶς εἰς τὸν β' ὄροφον (βλ. Σχ ε δ. 1).

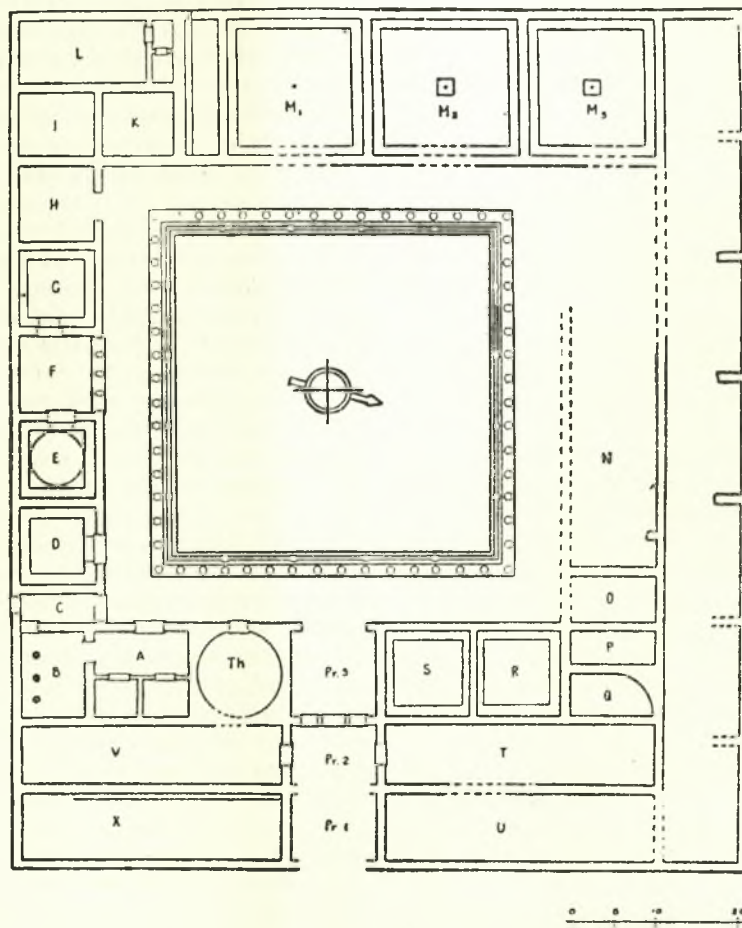
Μέτωπα ἡγεμόνων κεράμων, τεμάχια γραπτῆς σίμης καὶ κεραμίδες (στρωτήρες), ἀπαρτισθεῖσαι ἐκ πολλῶν συνανηκόντων τεμαχίων, ἀνευρέθησαν εἰς τὸν χῶρον τοῦτον, ὡς καὶ εἰς τὰ ἀντίστοιχα στρώματα τοῦ «κλιμακοστασίου». Μεταξὺ τῶν θραυσμάτων τῶν κεράμων ὑπάρχουν καὶ τινα φέροντα σφραγίσματα.

Ἀμέσως μετὰ τὸ στρώμα τοῦτο ἀνεφάνη τὸ φυσικὸν ἔδαφος (μουσαγα), τὸ ὁποῖον ὀρίζει καὶ τὸ ὑποθετικὸν δάπεδον τῶν χώρων. Διτικῶς τοῦ

τοιχίου Α1 και περί τὸ μέσον τοῦ δευτέρου (ἀπὸ ἀνατολῶν) ἐπιμήκους χώρου ἀνευρέθη ἐντὸς τοῦ σαθοῦ βράχου χαλκοῦν νόμισμα Κασσάνδρου.

Κατὰ τὴν ΒΔ γωνίαν τοῦ αὐτοῦ χώρου, παρὰ τὴν θόλον, παρατηρήθησαν ἐλάχιστα ὑπολείμματα χαλικοστρώτου δαπέδου, μαρτυροῦντα ὅτι

Δυστυχῶς ἡ ἀνασκαφὴ δὲν ἔλυσε τὸ πρόβλημα τῆς ἀποστολῆς τῶν ἐπιμήκων χώρων τῆς ἀνατολικῆς προσόψεως τοῦ κτηρίου. Ἐφ' ὅσον δὲν ἔχομεν ἐγκαρσίους τοίχους, οἱ χώροι οὗτοι θὰ πρέπει νὰ θεωρηθοῦν ὡς μία ἢ καὶ δύο παράλληλοι στοαί.



Σχεδ. 1. Ἡ κάτοπις τοῦ ἀνακτόρου τῆς Βεργίνης μετὰ τὰς ἀνασκαφὰς τοῦ 1961

ὁ χώρος ἦτο, εἰς τὸ σημεῖον ἐκεῖνο τοῦλάχιστον, ἐστρωμένος ὁπως καὶ τὰ ἄλλα κανονικὰ δωμάτια τοῦ ἀνακτόρου. Ἐκεῖ ἀνευρέθησαν καὶ μικρὰ ἀπολείψματα ἀπὸ μαρμάρινα ἀνάγλυφα, τεμάχιον ἀπὸ βραχίονα περιόπτου ἴσως ἀγάλματος, τὰ ὅποια σχετίζονται ἴσως πρὸς τὰ ὑπὸ τῶν Γάλλων ἐν τῇ θόλῳ ἀνευρεθέντα. Ἀκόμη, διάφοροι δωρικοὶ σπόνδυλοι, γεισόμορφα μέλη καὶ πῶρινοι σπόνδυλοι ἀμφικίωνων σχετιζομένων προφανῶς μὲ τὸ παρακεῖμενον πρόπυλον.

Ὁ μακρὸς τοίχος Α1 εἰς μέγα μῆκος τῆς ἀπὸ Β διαδρομῆς τοῦ ἔχει ἀπὸ ἀνατολῶν δεῦτερον, ἐνισχυτικὸν (;) θεμέλιον, τοῦ ὁποίου δὲν γνωρίζομεν τὸν προορισμόν. Ἐπὶ τῆς ἐπιφανείας τοῦ θεμελίου τούτου ἀνευρέθη χαλκοῦν νόμισμα Φιλίππου Ε', τὸ ὅποῖον χρονολογεῖται περὶ τὸ 187 π. Χ. καὶ ἀποτελεῖ ἔνδειξιν ὅτι τὸ τμήμα τοῦτο τοῦ ἀνακτόρου ἐκάη ὀλίγον πρὶν ἢ κατὰ τὴν εἰσβολὴν τῶν Ῥωμαίων εἰς τὴν Μακεδονίαν.

Ἐντὸς τοῦ « κλιμακοστασίου » καὶ παρὰ τὸν

νότιον τοίχον τοῦ δωματίου, ὁ ὁποῖος εἶναι καὶ ὁ νότιος τοίχος τῆς ὄλης οἰκοδομῆς ἀνευρέθησαν εἰς τὴν θέσιν των τρία τετράπλευρα λίθινα στηρίγματα (Πί ν. 271 β), διαστάσεων 0,33 X 0,34 X 0,51 μ. καὶ ὕψ. 0,51 μ., ἐπὶ κυκλικῶν βάσεων διαμ. 0,85 μ. Παρὰ τὸ πρῶτον καὶ τὸ δεῦτερον (ἀπὸ δυσμῶν) στηρίγματα καὶ μεταξύ αὐτῶν καὶ τοῦ νοτίου τοίχου, τὸ ἔδαφος κατέρχεται ἀποτόμως, ὥστε ἦτο ἀνάγκη ὁ τοίχος νὰ θεμελιωθῆ βαθύτερα. Ἐντὸς κοιλώματος, βάθους 1 μ. ἀπὸ τῆς ἐπιφανείας τοῦ νοτίου τοίχου (αὐτὸ εἶναι καὶ τὸ βάθος τῆς θεμελίωσης τῶν κυλινδρικών βάσεων) ἀνευρέθησαν ἐντὸς ἐπιχώσεως, ἐχούσης χαρακτηρὰ ἀπορριμμάτων, διάφορα ὄστρακα : μελαμβαφῆ μετὰ ἢ ἀνευ ἐμπαίστων κοσμημάτων, ἄλλα ἀκόσμητα κοινῆς χρήσεως, θραύσματα ὀξυπυθμένων ἀμφορέων, μελαμβαφῆς λύχνος καὶ χάλκινον νόμισμα βασιλέως Λυσιμάχου (306–281 π. Χ.). Ἐπειδὴ, κατὰ τὴν γνώμην τῆς κ. Χριστοδουλοπούλου, ἡ κυκλοφορία τοῦ νομίσματος εἶναι «ἐλαχίστη», ἡ δὲ φθορὰ του ὀφείλεται εἰς κατίωσιν (τὸ κοίλωμα ἐκράτει πάντοτε τὸ περιεχόμενον του ὑγρὸν), τὸ εὔρημα ἀποτελεῖ πολῦτιμον βοήθημα διὰ τὸν καθορισμὸν τοῦ χρόνου τῆς θεμελίωσης τοῦ κτηρίου εἰς τὸ α' τέταρτον τοῦ Γ' π. Χ. αἰῶνος. Ἡ ἔνδειξις αὕτη ἐπιβεβαιώνει τὴν μέχρι τοῦδε γνώμην καὶ τὴν βάσει τῆς τεχντροπίας τῶν ἀρχιτεκτονικῶν μελῶν τοῦ λαμπροῦ οἰκοδομήματος εἰκασθεῖσαν ἐποχὴν του.

Ἡ ἀνασκαφὴ τοῦ ἀνακτόρου συνεχίσθη καὶ κατὰ τὸ φθινόπωρον (25 Αὐγούστου–22 Σεπτεμβρίου) τοῦ τρέχοντος ἔτους. Κατὰ τὴν περίοδον ταύτην τὰς ἐργασίας διηύθυνε ὁ καθηγητῆς κ. Ἐμμ. Ἀνδρόνικος.

Ὁ κύριος τομεὺς τῶν ἀνασκαφῶν τῆς περιόδου ταύτης ἦτο ὁ πρὸς Β τῶν «προπυλαίων» τοῦ ἀνακτόρου χώρος, ὅστις εἶχε μείνει κατὰ μέγα μέρος ἀνεξερεύνητος ὑπὸ τῶν Γάλλων ἀνασκαφῶν. Εἰς τὸν χώρον τοῦτον ἐξετείνετο τὸ προαύλιον τῆς μεταβυζαντινῆς ἐκκλησίας τῆς Ἀγ. Τριάδος. Ἡ ἀνασκαφὴ τούτου ἔδειξεν ὅτι κατὰ τοὺς χρόνους τῆς Τουρκοκρατίας εἶχε χρησιμοποιηθῆ ὡς νεκροταφεῖον. Ἀρκετοὶ σκελετοὶ καὶ πολυάριθμα ὄστρακα ἀγγείων μεταβυζαντινῶν ἀνευρέθησαν ὁμοῦ μετὰ πλήθους κελυφῶν ὀστρεοειδῶν. Οἱ χριστιανικοὶ τάφοι δὲν εἶχον θίξει τὸ κάτωθι τούτων ὑπάρχον μωσαϊκὸν δάπεδον τετραγώνου δωματίου διαστάσεων 10,70 X 10,70 μ. περίπου. Τοῦτο εὑρέθη ἀκέραιον σχεδόν, μὲ τὰς φυσικὰς μόνον φθοράς τοῦ χρόνου καὶ τῆς μεγάλης δρυός, ἥτις ὑπάρχει παρ' αὐτὸ (Πί ν. 272 α). Ἀτυχῶς τὸ ψηφιδωτὸν δάπεδον οὐδεμίαν παράστασιν εἶχε. Κατὰ τὰς τέσσαρας

πλευρὰς περιβάλλετο ὑπὸ τοῦ συνήθους εἰς τοὺς ἀνδρῶνας ὑπερέχοντος πλαισίου, τὸ ὅποσον ἀπετελεῖτο ἐκ ψήφων μικροτέρου μεγέθους καὶ συνεδέετο πρὸς τὸ κεντρικὸν δάπεδον διὰ κυματίου ἐκ κονιάματος. Τὸ δωμάτιον τοῦτο εἶχε θύραν εἰς τὴν δυτικὴν πλευρὰν του, ἥτις πρὸς τὴν ἀνατολικὴν στοὰν τοῦ περιστυλίου. Τὸ ἐξωτερικὸν κατώφλιον εἶχεν ἀφαιρεθῆ μετὰ τοῦ δυτικοῦ τοίχου, ἀλλὰ ἐσώθη ἡ ἀντίστοιχος πρὸς τὸ κατώφλιον πρόσβασις τοῦ ψηφιδωτοῦ πλαισίου, κατασκευασμένη ἐκ μαρμαροθετήματος στερεομένου δι' ἐρυθροῦ κονιάματος. Ἐπὶ τοῦ δαπέδου εὑρέθησαν πολλαὶ συντετριμμέναι κεραμίδες, ὡς καὶ τεμάχια κονιαμάτων, ἐρυθρῶν, κιτρίνων καὶ λευκῶν.

Βορειότερον τοῦ δωματίου τούτου ἀνεσκάφη ἕτερον, ἴσου περίπου μεγέθους. Καὶ τούτου τὸ δάπεδον ἀπετελεῖτο ἐξ ἁπλοῦ (ἀκοσμητοῦ) ψηφιδωτοῦ καὶ περιβάλλετο ὑπὸ πλαισίου ὑπερέχοντος, τὸ ὅποσον διεκόπτετο κατὰ τὸ μέσον περίπου τῆς δυτικῆς πλευρῆς, διὰ νὰ σχηματισθῆ ἡ ἐκ μαρμαροθετήματος πρόσβασις. Τὸ δωμάτιον τοῦτο εἶχεν ἀνασκαφῆ ὑπὸ τῶν Γάλλων καὶ συνέπεια τῆς ἀνασκαφῆς ἐκείνης ὑπῆρξεν ἡ πλήρης σχεδὸν καταστροφὴ τοῦ δαπέδου.

Ἐτι βορειότερον οἱ Γάλλοι ἀρχαιολογοὶ εἶχον σημειώσει τὴν ὑπαρξίν δύο στενωτέρων χώρων, τοῦ ἐνὸς ἀπολήγοντος κατὰ τὴν δυτικὴν πλευρὰν του εἰς καμπύλον τοίχον. Ἡ περιεργὸς αὕτη καμπύλωσις τοῦ τοίχου δὲν εἶχεν ἐξηγηθῆ ἐπαρκῶς ὑπὸ τῶν παλαιῶν ἀνασκαφῶν. Ἦτο λοιπὸν ἀνάγκη νὰ βεβαιωθῆ ἐκ νέου ἡ ὑπαρξίς τοῦ τοίχου τούτου, ὅστις ἐν τῷ μεταξύ εἶχε καταχωσθῆ, ἀφαιρεθέντων προφανῶς τῶν ἀνωτέρων δόμων του. Πράγματι εἰς βάθος 2 μ. περίπου εὑρέθη ἡ ὑποδομὴ του καὶ ἐβεβαιώθη ἡ καμπύλη πορεία του (Πί ν. 272 β). Ἐπίσης ἀπεκαλύφθησαν πολλὰ τμήματα τῶν τοίχων τῶν βορείων αὐτῶν χώρων, τὰ ὅποια εἶχον καλυφθῆ ὑπὸ τῶν καταπεσόντων κατὰ τὴν διαρρέυσασαν ἑκατονταετίαν χωμάτων.

Δυτικῶς τῶν χώρων τούτων, ἀντιστοιχῶς ἀκριβῶς τοῦ χώρου C τῆς νοτίας πτέρυγος, οἱ Γάλλοι ἀνασκαφεῖς ἐσημείωσαν τὴν ὑπαρξίν ἀγωγοῦ κτιστοῦ (Πί ν. 273 α). Ἀνασκάψαντες τὸν χώρον ἀπεκαλύψαμεν πράγματι τὸν ἀποχετευτικὸν τοῦτον ἀγωγόν, μήκους 7 μ. περίπου, ὅστις ἔχει ἔντονον κλίσιν πρὸς Β. Ἡ ἀρχὴ καὶ τὸ πέρασ του ἔχουν καταστραφῆ, ἀλλὰ μετὰ πολλῆς πιθανότητος δυνάμεθα νὰ εἰπώμεν ὅτι ἤρχιζεν ἀπὸ τὸ βόρειον πέρασ τῆς ἀνατολικῆς στοᾶς, ἐὰν δέ, ὡς φαίνεται πιθανόν, τὸ ἀφαιρεθῆν τμήμα δὲν εἶναι μέγα, οὗτος ἐξέβαλλεν εἰς τὸν βόρειον χώ-

ρον, άμέσως μετά τόν υπό τών Γάλλων θεωρηθέντα βόρειον τοίχον (δηλ. έξωτερικόν) του άνακτόρου. Τοιαύτη δμως ύπόθεσις περιπλέκει τό ζήτημα του βόρειου χώρου και διά τόν λόγον τουτον πρέπει νά έξετασθή μετά πολλής προσοχής.

Ός γνωστόν ό βόρειος τοίχος τών χώρων τούτων είχε θεωρηθή υπό τών πρώτων άνασκαφέων ως έξωτερικός τοίχος του άνακτόρου. Άλλά αί έρευνηται του καθηγητου κ. Ρωμαίου είχαν αποδείξει ότι και πέραν τούτου υπήρχεν έτερος βόρειος τοίχος, όστις και άπετέλει τό βόρειον όριον του κτηρίου. Είς τά δημοσιευθέντα πρόχειρα σχέδια του οικοδομήματος προσετίθετο τοιουτοτρόπως χώρος μήκους 100 μ. περίπου άνευ έγκαρσιών διαιρέσεων. Ήτο λοιπόν άνάγκη νά έρευνηθή ή άρθρωσις του χώρου αυτού, πράγμα τό όποιον θά έβροθή και είς τήν λύσιν και άλλων σχετικών προβλημάτων. Ή έρευνηται του έτους τούτου έδειξεν ότι ό από βορρά προς νότον βαίνοντες τοίχοι είς τό άνατολικόν τμήμα του άνακτόρου περατούνται είς τόν υπό τών Γάλλων θεωρηθέντα έξωτερικόν βόρειον τοίχον, ούδεις δέ τούτων συνεχίζεται πέραν αυτού προς τόν υπό του κ. Ρωμαίου σημειωθέντα βόρειον άκράιον τοίχον.

Παράλληλως προς τήν έρευνηται ταύτην είργάσθημεν και είς τόν βόρειον τούτον τοίχον, τόν όποιον είχεν άνασκάψει μερικώς καθ' όλον τό μήκος του ό Έφορος κ. Χ. Μακαρόνας. Άνεσκάψαμεν τούτον καθ' όλον αυτό τό πλάτος είς όλον τό μήκος από άνατολάν προς δυσμάς (Πί ν. 273 β). Ή έργασία αύτη άπέδειξεν ότι καθέτως προς αυτόν (έσωτερικώς τούτου) υπήρχον κατά κανονικά σχεδόν διαστήματα (13 μ. περίπου) τοίχοι μήκους 2.00 - 2.50 μ., χρησιμεύοντες πιθανώς διά τήν έκ τών έσω στερέωσιν τούτου. Πιστευόμεν ότι υπάρχουν άρκεται ένδειξεις, άν όχι άποδείξεις, πείθουσαι ότι οι τοίχοι ούτοι δέν διήκον καθ' όλον τό πλάτος του έπιμήκους βορείου χώρου, δέν άπετέλουν δηλαδή διαχωριστικούς τοίχους όρίζοντας διαιρέσεις τούτου. Ούτω παραμένει άλυτον τό πρόβλημα τής έν γένει σημασίας του βορειοτάτου τούτου χώρου του άνακτόρου.

Περιορισμένης έκτάσεως έργασίαι έγέγοντο και άνατολικώς τών προαναφερθέντων δύο δωματίων, όπου ή έπίχωσις ήτο έλαχίστη. Ός και είς τήν αντίστοιχον νότιον πτέρυγα παρετηρήθη, ούδεις τοίχος έγκάρσιος προς τούς από Β προς Ν άπεκαλύφθη, ώστε πρέπει νά υποθέσωμεν ότι οι άνατολικοί ούτοι χώροι ήσαν λίαν έπιμήκεις και άπετέλουν πιθανώτατα στωϊκάς τρόπον τινά κατασκευάς.

Ή υπό τών Γάλλων άνασκαφείσα «θόλος» (Πί ν. 274 α) είχε κατά τήν πάροδον τώσων έτών καταχωσθή και ούδέν τμήμα της έφαινετο. Έπεχειρήθη λοιπόν ή προσεκτική άπομάκρυνσις τών παλαιών χωμάτων και ή επιβεβαίωσις τών παρατηρήσεων τών πρώτων άνασκαφέων. Άτυχώς κατά τό μεσολαβήσαν από τής πρώτης άνασκαφής διάστημα ή άφαιρέσις τών δόμων προύχώρησεν έτι περαιτέρω και μόνον είς τήν ΒΑ γωνίαν εδρέθησαν ούτοι είς τό ύψος περιπου του δαπέδου. Είς όλα τά υπόλοιπα σημεία άνευρομεν μόνον τάς ύποδομάς, ένίοτε μάλιστα είς μέγα βάθος. Όπωσδήποτε, έχομεν τώρα τήν δυνατότητα νά επανεξετάσωμεν τήν ενδιαφέρουσαν ταύτην κατασκευήν. Πρέπει επίσης νά προσθέσωμεν ότι είς τό ΒΑ τμήμα τής «θόλου», όπου ό Daumes άναφέρει τήν ύπαρξιν «βήματος», άνευρομεν ταραχθέντας τούς λίθους του «βήματος» τούτου (Πί ν. 274 β), αλλά επί πλέον έσημειώσαμεν σαφώς και παχύ στρώμα τέφρας, περί του όποιου ούδέν λέγουν οι Γάλλοι, και τό όποιον δέν φαίνεται νά είχεν άνασκαφή ύπ' εκείνων. Παρά τό «βήμα» εδρέθησαν όμως πλίνθοι όμοι μετά συντετριμμένων κεράμων, άταράκτων από τήν προγενεστέραν άνασκαφήν, ως και μαρμάρια τεμάχια λεσβίων κυματίων κλπ. Επίσης καθ' όλην τήν έκτασιν τής θόλου προφανής ήτο στρώσις κεκαυμένων όργανικών ουσίων, έκ πυρκαϊάς βεβαίως προκληθείσα. Τήν ίδίαν άσφαλή ένδειξιν πυρκαϊάς παρέσχε και ή παρά τήν «θόλον» γενομένη άνασκαφή τής άνατολικής στοάς, όπου τό κεκαυμένον χόμα, αί καταπεσούσαι κέραμοι και στρώμα άποτεφρωθέντων ξύλων όχι μόνον ήσαν καταφανή, αλλά και έφωτογραφήθησαν έπιτυχώς δι' έγχρώμου ταινίας.

Διά τήν εξακρίβωσιν του πέρατος του άνατολικού τοίχου του άνακτόρου, όστις προχωρεί και πέραν του νοτίου τοίχου, άνεσκάφη δοκιμαστικός λάκκος διαστάσεων 3 Χ 3 μ. Ή άφαιρεθείσα έπίχωσις ήτο πλήρης όστράκων κατ' αρχάς ρωμαϊκών μετά ταύτα δέ έλληνιστικών, είς βάθος δέ 3 μ. περίπου εδρέθημεν πρό στρώματος κεραμίδων. Είμαι προφανής ή σημασία του νοτίως του άνακτόρου χώρου, όπου ή έπίχωσις είναι έξαιρετικώς μεγάλη και έχει πιθανώτατα διαφυλάξει ένδιαφέροντα λείψανα.

Διά τών έργασιών του έτους τούτου άπεκαλύφθη τό μεγαλοπρεπές έλληνιστικόν άνάκτορον είς όλην του τήν έκτασιν και δυνάμεθα ν' άποκαταστήσωμεν όριστικώς πλέον τήν κάτοψιν του είς πάντα τά σημεία, όπου ή καταστροφή δέν είναι πλήρης. Μελλοντικάί έργασίαι θά επιτρέψουν τήν μελέτην πολλών λεπτομερειών, τήν άποκά-

λυσιν τμημάτων καλυφθέντων υπό χώματος μετά την γαλλικήν ανασκαφήν και την επανατοποθέτησιν ώρισμένων λίθων εις την αρχικήν των θέσιν. Έν τούτοις τὸ κύριον μέρος τῆς ανασκαφικῆς ἐρεύνης δυνάμεθα νὰ εἴπωμεν ὅτι συνετελέσθη καὶ ἀπέδωσε εἰς τὸν κόσμον τὰ ἐρείπια λαμπροτάτου μακεδονικοῦ κτηρίου τῶν πρῶιμων ἐλληνιστικῶν χρόνων.

Γ. ΜΠΑΚΑΛΑΚΗΣ – Μ. ΑΝΔΡΟΝΙΚΟΣ

*

ΑΝΑΣΚΑΦΗ ΝΕΚΡΟΤΑΦΕΙΟΥ ΒΕΡΓΙΝΗΣ

Ἡ ἀνασκαφή τοῦ ἔτους τούτου εἶχε περιορισμένον χαρακτήρα καὶ σκοπὸν. Ἀπέβλεπε εἰς τὴν συναγωγήν συμπληρωματικῶν τινῶν στοιχείων διὰ τὴν ὀλοκλήρωσιν τῆς ἀρξαμένης ἤδη μελέτης τῶν εὐρημάτων καὶ τῶν παρατηρήσεων τῶν παρελθόντων ἐτῶν.

Διὰ τὸν λόγον αὐτὸν ἐπεχειρήθη ἡ ἐρευνα ἐνὸς τύμβου εἰς τὸ ΒΑ πέρασ τοῦ νεκροταφείου. Ὁ ἐπιλεγείς τύμβος ΑΖ, κείμενος ἐντὸς τοῦ ἀγροῦ τοῦ Αἰμιλίου Λαζαρίδου, ἦτο ὁ βορειότερος ἐκ τῶν σφζομένων τύμβων. Πέραν τούτου ὑπῆρχον ἴσως δύο ἢ τρεῖς τύμβοι, καταστραφέντες κατὰ τὴν διάνοξιν δημοσίας ὁδοῦ ἐν ἔτει 1940 (ἐγκαταλειφθεῖσιν ἡμιτελοῦς). Ἐντὸς τοῦ τύμβου ἀπεκαλύφθησαν 11 ταφαι, αἱ πλείσται τῶν ὁποίων δὲν παρουσιάζον ἰδιαίτερον ἐνδιαφέρον, ἐκτὸς τοῦ ὅτι ὁ μικρὸς ἀριθμὸς τῶν ἐπέτρεπε νὰ διακρίνη τις ἀσφαλῶς τὴν σαφῶς ἀκτινωτὴν περὶ τὸ κέντρον διάταξιν τῶν.

Μία ὄμως ταφή, ἡ ΑΖ ΑΙΙ, εὕρισκομένη κατὰ τὸ ΒΔ τεταρτημόριον τοῦ τύμβου, ἦτο ἀφαντάστως πλουσία εἰς κοσμήματα. Θὰ ἠδύνατο νὰ χαρακτηρισθῆ ἡγεμονική, ἂν ἡ λιτότης τῶν λοιπῶν ταφῶν δὲν μᾶς ἠνάγκαζε νὰ ἀμφιβάλλωμεν διὰ τοῦτο.

Παρὰ τὴν κεφαλὴν τῆς νεκρᾶς εἶχεν ἀποτεθῆ ἡ τυπικὴ πρόχους· παρὰ τοὺς πόδας τῆς δίωτον ἀγγεῖον, ἐπὶ τοῦ στήθους τῆς δὲ πρωτογεωμετρικὸς σκύφος μὲ διακόσμησιν ὁμοκέντρον ἡμικυκλίω. Ἡ πρόχους εἶχεν ἀνατραπῆ καὶ κατὰ τὴν πτώσιν τῆς παρέσυρε, φαίνεται, τὸ κρανίον καὶ τὰ ἐπ' αὐτοῦ στηριζόμενα κοσμήματα.

Ἐκ τῶν δύο κροτάφων πρέπει νὰ ἐκρέμαντο ἀνὰ μία τετράς σπειροειδῶν κυλινδρικών ἐλασμάτων, ἐξαρτωμένων εἰς τὸ ἄνω ἄκρον τῶν δι' ἐνὸς εὐμεγέθους χαλκοῦ «κομβίου», ἐνῶ ἐξᾶς ὁμοίων κοσμημάτων φαίνεται ὅτι ἐκόσμηι τὸ ὀπίσθιον τμήμα τῆς κεφαλῆς. Τὸ κάτω μέρος τῶν

πλοκάμων ἐκόσμου, ἀνὰ εἰς, χρυσοὶ δακτύλιοι κόμης τριῶν σπειρῶν ἕκαστος, ἐνῶ ἄλλοι δύο μικρότεροι χρυσοὶ σφηκωτῆρες συνεκράτου κατὰ πᾶσαν πιθανότητα τὸ πέρασ τῶν πλοκάμων.

Δίδυμοι χαλκοὶ δακτύλιοι, ἀποτελούμενοι ἐξ ἐνὸς ἀπλοῦ δακτυλίου καὶ ἐτέρου μὲ ὀκτώσχημον ἀπόληξιν, ὅστις ἐξηρτᾶτο ἐκ τοῦ πρώτου, πρέπει, ὡς ἐκ τῆς θέσεώς τῶν, νὰ ἐρμηνευθοῦν ὡς κοσμήματα παχέος πλοκάμου ἐρριμμένου εἰς τὴν πλάτην τῆς νεκρᾶς. Πολλὰ μικραὶ ὀκτώσχημοι πόρπαι εἰς τὴν ἰδίαν θέσιν μαρτυροῦν περὶ τῆς ὑπάρξεως κεφαλοδέσμου, πολυάριθμοι δὲ μικραὶ τυτῦλι ἡλόμορφοι τὸ στέλεχος ὑποδεικνύουν τὴν ὑπαρξίν ταινίας περιβαλλούσης τὴν κάτω σιαγόνα καὶ τὰς δύο παρεΐας (ὡς εἰς πλείστα τοπικὰς ἐνδυμασίας τῆς συγχρόνου Ἑλλάδος).

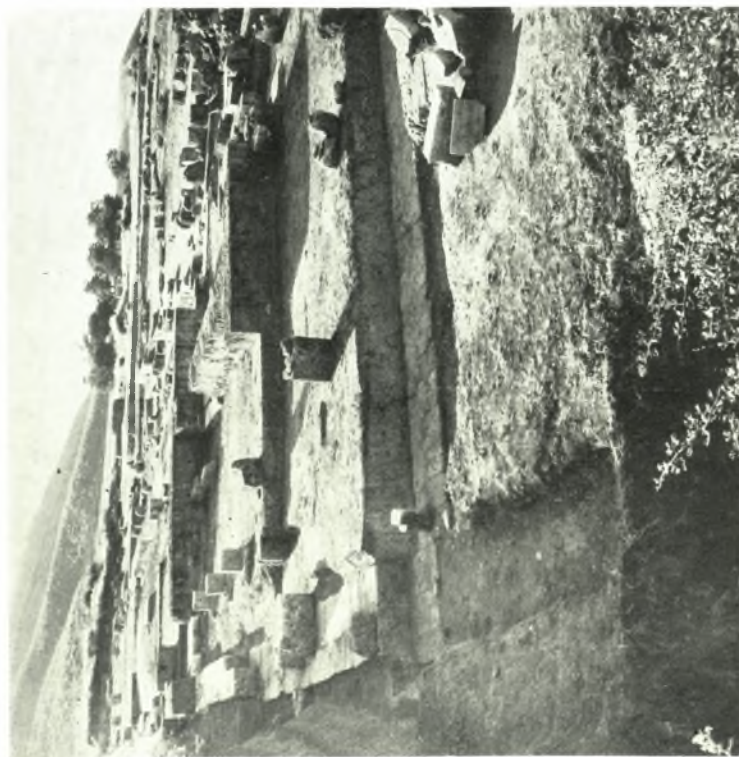
Κυκλικὸν χαλκοῦν περιῶπτον ἐκρέματο ἐκ τοῦ λαιμοῦ τῆς νεκρᾶς, ὅστις ἐκοσμεῖτο προσέτι δι' εἰδικὸν δακτυλιοσχῆμου κοσμήματος συνεστραμμένου, περατουμένου εἰς ὀξεῖαν αἰχμὴν κατὰ τὸ ἕτερον πέρασ τοῦ.

Ἐτερον περιῶπτον ἐξ ὀδόντων ζώου ὡς καὶ περιδέραιον ἐξ ἠλεκτρίνων ψήφων, πλαισιουσῶν μία ὑαλίνην κεντρικὴν, συνεπλήρου τὸν πλουσιώτατον τοῦτον κόσμον. Εἰς τὴν θέσιν τῶν ὤμων ὑπῆρχον δύο μεγάλα ὀκτώσχημοι πόρπαι. Δύο μεγάλα χαλκᾶ ψέλια καὶ ἀρκετοὶ χαλκοὶ δακτύλιοι εὐρέθησαν εἰς τὰ θέσεις τῶν δύο χειρῶν. Εἰς τὴν ἰδίαν θέσιν εὐρέθη καὶ ὠραιότατος σφόνδυλος ἐκ πορφυροῦ λίθου.

Ἡ ζώνη τῆς καταφόρτου ταύτης γυναικὸς ἦτο ἐπίσης μοναδική. Εἰς τὸ μέσον αὐτῆς ὑπῆρχε μέγα χαλκοῦν ὀμφάλιον, πλαισιούμενον ἐκατέρωθεν ὑπὸ δύο μικροτέρων, ἐνῶ ὀλόκληρον τὸ ὑπόλοιπον μέρος τῆς – ἐμπρός καὶ ὀπίσω – ἐκοσμεῖτο ὑπὸ χαλκῶν «κομβίων» εὐρεθέντων εἰς στοίχους ἀνὰ ἕξ. Εἰς τὸ ἀριστερον τῆς ζώνης τέταρτον σιδηροῦν ὀμφάλιον πρέπει νὰ ἀπετέλει ἰδιαίτερον κόσμημα τοῦ ἐνδύματος, ἐνῶ πέμπτον, ἔτι μικρότερον, εὐρέθη παρὰ τοὺς πόδας τῆς νεκρᾶς. Πλησίον τούτου εὐρέθη καὶ χαλκοῦς κύκλος μὲ 4 ἀκτίνας εἰς σχῆμα σταυροῦ.

Ἡ ταφή αὕτη εἶναι ἡ πλουσιώτερα τῶν μέχρι τοῦδε ἀποκαλυφθεισῶν, στερεῖται μόνον τοῦ τριδύμου διπλοῦ πελέκεως, τὸν ὅποιον ἀνεύρομεν εἰς τρεῖς προηγουμένας περιπτώσεις.

Ὁ δεύτερος ἐρευνηθεὶς τύμβος ΑΗ ἔκειτο εἰς μικρὰν ἀπὸ τοῦ πρώτου ἀπόστασιν νοτιώτερον τούτου καὶ ἦτο μεγαλύτερος καὶ ὑψηλότερος. Ἐν τούτοις ἡ ἀνασκαφή του ἀπέδωσεν ἐπτά μόνον ταφὰς διατεταγμένας ἀκτινωτῶς περὶ τὸ κέντρον. Ἐκ τούτων μόνον μία ἦτο πλουσία εἰς κοσμή-



Δ. Μακεδονία. Ἀνάκτορον Βεργίνης: α. Ὅψεις ἀπὸ τῆς ΝΑ. γωνίας. Οἱ Νοτιοανατολικοὶ χώροι.
β. Πεσοὶ «κλιμακοστάσιον»

Μ. ΑΝΔΡΟΝΙΚΟΣ — Γ. ΜΠΑΚΑΛΑΚΗΣ



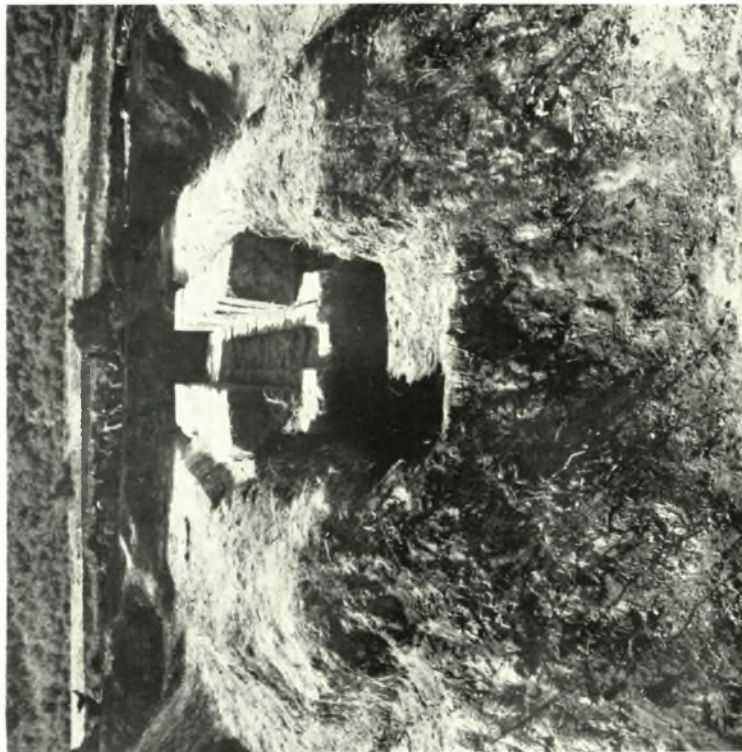
Δ. Μακεδονία. Ἀνάκτορον Βεργίνης: α. Δομάτια Α. τμήματος, β. Ἡ ὑποδομὴ τοῦ καμπύλου τοίχου

Μ. ΑΝΔΡΟΝΙΚΟΣ — Γ. ΜΠΑΚΑΛΛΑΚΗΣ



Δ. Μακεδονία. Ανάκτορον Βεργίνης: α. Ο άγωγός εις τὸ Β. άκρον τῆς άνωτ. στοάς, β. Ο βόρειος τείχος

Μ. ΑΝΔΡΟΝΙΚΟΣ — Γ. ΜΠΑΚΑΛΛΑΚΗΣ



Δ. Μακεδονία. Ἀνάκτορον Βεργίνης: α. Τοίχος τῆς θόλου, β. Ἡ θόλος, γά λειψανα τοῦ «βήματος»

Μ. ΑΝΔΡΟΝΙΚΟΣ — Γ. ΜΠΑΚΑΛΑΚΗΣ