

Ἡ κυρία παράστασις τῆς Ἀμαζονομαχίας καταλαμβάνει 5 1/2 μόνον τετραγωνικά μέτρα. Ἀριστερὰ εἰκονίζονται δύο Ἀμαζόνες, ὧν ἡ ἑτέρα (Πενθεσίλεια;) καταβλημένη, ἐπιχειρεῖ τὴν ὑστάτην ἄμυναν διὰ τὴν ἀποφυγὴν τοῦ πληγμοῦ τοῦ ξίφους τοῦ πρὸ αὐτῆς ὀπίτου (Ἀχιλλεύς;), τὸ ὅποιον ἐν τούτοις φαίνεται μοιραῖον (Πί ν. 243 β, 248, 249).

Ἡ παράστασις περικλείεται ὑπὸ δύο διακοσμητικῶν πλαισίων, ἀποτελουμένων τοῦ ἐνός μὲν ἐξ ἀνθεμίων, τοῦ ἑτέρου δὲ ἐκ πανθῆρων ἢ κάπρων κατὰ ζεύγη, μὲ παρένθετα ἀνθέμια (Πί ν. 248, 250 α-β).

Καὶ τὰ νέα ταῦτα ψηφιδωτὰ εἶναι κατεσκευασμένα, ὡς καὶ τὰ ἄλλα, τὰ εὑρεθέντα κατὰ τὸ 1957, ἐκ μικρῶν ποταμίων χαλίκων, εἰς πλουσιωτέραν ὁμῶς χρωματικὴν κλίμακα. Διάφορος εἶναι ἡ τεχνολογία ἐκάστου, τοῦθ' ὅπερ σημαίνει ὅτι πλείονες ἦσαν οἱ φιλοτεχνήσαντες καλλιτέχναι.

Ἡ θῆρα τῆς ἐλάφου (γνωρίζομεν ἤδη τὸ ὄνομα τοῦ τεχνίτου ἐκ τῆς ἐπιγραφῆς ΓΝΩΣΙΣ ΕΠΟΗΣΕΝ) διακρίνεται διὰ τὴν ἐλευθεριότητα τῶν κινήσεων, τὸν πλοῦτον τῶν χρωμάτων, τὰς συνιζήσεις τῶν ἐπὶ μέρους μορφῶν, τὰς πολλὰς φωτοσκιάσεις, τὴν ἐντονωτέραν δῆλωσιν τῆς τρίτης διαστάσεως, τὴν κατὰ φυσικώτερον τρόπον ἀπεικόνισιν τοῦ τοπίου μὲ τὰς ἀνωμαλίας τοῦ ἐδάφους κλπ. Πρόκειται περὶ ἔργου τοῦ ὁποίου ὁ δημιουργὸς φαίνεται ὅτι ἦτο προικισμένος μὲ λεπτὸν αἰσθητήριον, συγχρονισμένος μὲ τὴν ἐποχὴν του καὶ πλουτισμένος μὲ νέους ἐκφραστικούς τρόπους, οἱ ὅποιοι, ἐν συγκρίσει πρὸς τοὺς τεχνίτας τῶν παλαιότερων ψηφιδωτῶν (τῶν εὑρεθέντων τὸ ἔτος 1957<sup>18</sup>), πρέπει νὰ ἐκτιμηθῶν ὡς περισσότερον « ζωγραφικοὶ » παρὰ « πλαστικοὶ ».

«Ζωγραφικὴν» μᾶλλον διάθεσιν θὰ ἀναγνωρίζωμεν καὶ εἰς τὸ ψηφιδωτὸν τῶν Ἀμαζόνων, τὸ ὅποιον ὁμῶς εἶναι προφανὲς ὅτι ἔχει φιλοτεχνηθῆ ὑπὸ ἄλλου τεχνίτου.

Ἡ ἀρπαγὴ τῆς Ἑλένης χαρακτηρίζεται ὑπὸ τεχνολογίας ἐντελῶς διαφόρου. Αἱ ἄδραι γραμμαί, οἱ περιορισμένοι μεταβατικοὶ τόνοι, αἱ διακριτικαὶ φωτοσκιάσεις καὶ τὰ ἔντονα περιγράμματα<sup>19</sup> δεικνύουν τὴν ἐπίδρασιν μᾶλλον τῆς ἐρυθρομόρφου ἀγγειογραφίας παρὰ τῆς μνημειώδους ζωγραφικῆς.

δοσ» τῶν ἐκατέρωθεν δωματίων, δὲν φέρει ὑπερυψωμένον πλαίσιον, ὡς συμβαίνει εἰς τοὺς χώρους Β, Γ, Δ, Θ καὶ Κ, ὅπου τὰ ὑπάρχοντα τοιαῦτα ἐχρησίζομεν διὰ τὴν τοποθέτησιν κλινῶν.

18. ΑΔ ἐ.ά. σ. 73 – 75, Πίν. 40 – 46.

19. Διὰ τὴν ζωηροτέραν ἐμφάνισιν περιγραμμάτων τινῶν καὶ λεπτομερειῶν ὁ τεχνίτης ἔχει χρησιμοποίησει λεπτὰ τεμάχια ὀπίτης γῆς. Ἐξ ἄλλου διὰ τὴν δῆλωσιν ὀρισμένων

Ἐν πάσῃ ὁμῶς περιπτώσει καὶ τὰ ψηφιδωτὰ ταῦτα, ὡς καὶ τὰ κατὰ τὸ 1957 εὑρεθέντα, πρέπει νὰ ἀναρθοῦν εἰς τοὺς προίμους ἐλληνιστικούς χρόνους, περὶ τὸ 300 π. Χ., εἰς ἐποχὴν δηλαδὴ πρὸς τὴν ὁποίαν ἀρμόζουν καὶ τὰ λοιπὰ ἀρχαιολογικὰ τεκμήρια.

#### Ἔργα συντηρήσεως καὶ ἀναστηλώσεως

Τὸ ἀναστηλωτικὸν ἔργον ἐσυνεχίσθη καὶ κατὰ τὸ ἔτος 1961<sup>20</sup>. Δι' ἐμπειρῶν τεχνιτῶν τῆς Διευθύνσεως Ἀναστηλώσεως ἀνεστηλώθησαν συμπληρωθέντες ὀκτὼ κίονες τοῦ ἰωνικοῦ περιστυλίου τῆς βορείας οἰκίας τοῦ τετραγώνου Ι, ἐκτὸς ἐκείνων οἱ ὅποιοι ἀνεστηλώθησαν ἐν μέρει (βλ. Πί ν. 251 α,β). Ἀτυχῶς δὲν εἶναι δυνατὴ ἡ ἀναστήλωσις ὑπὲρ τὰ κιονόκρανα, διότι οὐδὲν ἴχως θριγκοῦ εὑρέθη.

Ἡ ἀνάγκη στεγάσεως τῶν πολυαριθμῶν εἰρημάτων ἀντεμετωπίσθη διὰ τῆς κατασκευῆς ἀποθηκευτικῶν χώρων παρὰ τὸν κεντρικὸν τομέα τῶν ἀνασκαφῶν.

Τὸ προσωρινὸν Μουσεῖον, εἰς τὸ ὅποιον ἔχουν ἐκτεθῆ τὰ σημαντικώτερα εὑρήματα, ἔχει διαρρυθμισθῆ εὐπροσώπως<sup>21</sup>. Ἀλλὰ δὲν ἱκανοποιεῖ πλέον τὰς ἀπὸ ἔτους εἰς ἔτος ἀξιοζήτου ἀνάγκας. Δι' ὃ ἐλήφθη ἀπόφασις οἰκοδομήσεως νέου μουσειακοῦ κτηρίου, τὸ ὅποιον θὰ περιλαμβάνῃ καὶ ἀναψυκτήριον διὰ τοὺς ἐπισκέπτας.

Αἱ οἰκοδομικαὶ ἐργασίαι ἤρξαντο ἀπὸ τοῦ Νοεμβρίου τοῦ 1961, ἐλπίζεται δὲ ὅτι θὰ περατωθῶν ἐντὸς τοῦ 1962. Τὰ σχέδια τοῦ κτηρίου ἐφιλοτέχνησεν ὁ ἀρχιτέκτων κ. Γεώργιος Μπόγδανος, τὰς δὲ δαπάνας ἀνέλαβεν ἄφ' ἐνὸς μὲν ὁ Ἑλληνικὸς Ὄργανισμὸς Τουρισμοῦ, ἄφ' ἑτέρου δὲ ἡ Ἀρχαιολογικὴ Ὑπηρεσία τοῦ Ὑπουργείου Προεδρίας τῆς Κυβερνήσεως.

X. I. ΜΑΚΑΡΩΝΑΣ

\*

## ΑΡΧΑΙΟΤΗΤΕΣ ΚΑΙ ΜΝΗΜΕΙΑ ΔΥΤ. ΜΑΚΕΔΟΝΙΑΣ

ΑΝΑΣΚΑΦΑΙ ΚΑΙ ΠΕΡΙΣΥΛΛΟΓΗ ΑΡΧΑΙΩΝ (1960/1)

*Εἰσαγωγικά*: Καθ' ὄλην τὴν περιοχὴν τῶν τριῶν ἀρχικῶν Νομῶν τῆς ΙΒ' Περιφερείας ἀντιστοιχοῦντων πρὸς τὴν νῦν Δυτικὴν Μακεδονίαν, τὴν ἄνω Μακεδονίαν τῶν ἀρχαίων, ὑπῆρχον διά-

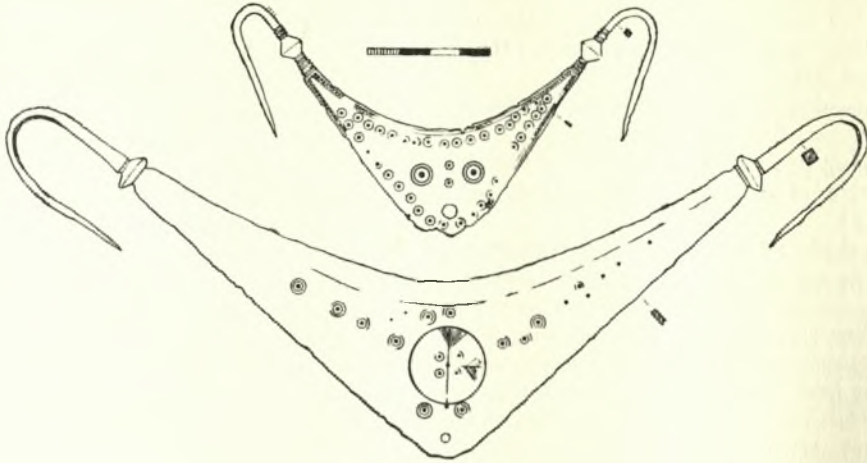
μικρολεπτομερειῶν ἔχει γίνεσις καὶ μολυβδίνων ἐλασμάτων.

20. ΑΔ ἐ.ά. σ. 83.

21. Πρβ. ΑΔ ἐ.ά. σ. 82 – 83, Πίν. 89β.

σπαρτοι μικραὶ Συλλογαὶ ἀρχαιοτήτων, τὰς ὁποίας εἶχε τὴν εὐκαιρίαν ὁ ὑπογράφων νὰ ἐξετάσῃ ἐπ' εὐκαιρίᾳ ἀνασκαφῆς τῆς Ἀρχαιολογικῆς Ἐταιρείας ἐν Κοζάνῃ κατὰ Ἰούνιον τοῦ 1960. Κατωτέ-

διαφόρων ἐποχῶν, ὄπλα καὶ κοσμήματα χαλκᾶ καὶ σιδηρᾶ, λίθινα ἐργαλεῖα καὶ διάφορα μικροαντικείμενα, χρονολογούμενα ἀπὸ τῆς προϊστορικῆς μέχρι τῆς ρωμαϊκῆς ἐποχῆς.

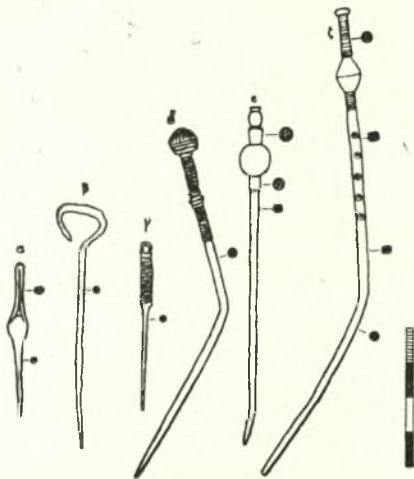


Σχεδ. 1. Πόρπαι ἐκ τοῦ Ἀξιοκάστρου

ρω ἐκτίθενται αἱ γενόμεναι παρατηρήσεις καὶ ἐνέργειαι κατὰ τόπους.

Τσοτούλι

¶ κ. 2.



Σχεδ. 2. Περόναι ἐκ τοῦ Ἀξιοκάστρου

Σιάτιστα

Τυχαῖα εὐρήματα τῆς περιοχῆς συνεκεντρώθησαν καὶ ἀπετέθησαν πρὸς φύλαξιν ἐν τῇ Βιβλιοθήκῃ τῆς πόλεως. Ἡ οὕτω σχηματισθεῖσα ἐνδιαφέρουσα Συλλογὴ περιλαμβάνει πῆλινα ἀγγεῖα

Ἡ ἐν τῷ Γυμνασίῳ Τσοτουλίου σπουδαία ἀρχαιολογικὴ Συλλογὴ ἐπλουτίσθη διὰ τυχαίων εὐρημάτων ὡς ἡ ἐπιτυμβία στήλη ἐξ ἐγχωρίου λίθου ἐν Πί ν. 252 γ, ἐπαρχιακὸν ἔργον τῶν τελευταίων ρωμαϊκῶν χρόνων. Ἀγγεῖα καὶ μικροαντικείμενα τῆς Συλλογῆς ἐξ ἄλλου μετεφέρθησαν εἰς τὸ Μουσεῖον Κοζάνης, ὅπου ἐκαθαρίσθησαν, συνεκολλήθησαν, ἐφωτογραφήθησαν, ἐσχεδιάσθησαν κλπ. Ἐξ αὐτῶν εἶναι τὰ ἐν Πί ν. 252 α λίθινα ἐργαλεῖα, τὰ ἐν Πί ν. 252 β χαλκᾶ κοσμήματα, ἐν Πί ν. 252 δ σιδηρᾶ ὄπλα καὶ τὰ ἐν Πί ν. 252 ε πῆλινα ἀγγεῖα.

Ἀξιόκαστρον (ἄλλοτε Σουρδάνι)

Εἰς τὸ Δημοτικὸν Σχολεῖον Ἀξιοκάστρου τῆς ἐπαρχίας Βοῖου συνεκεντρώθησαν ὑπὸ τῶν διαδοχικῶν Διευθυντῶν αὐτοῦ κκ. Ἰορδάνου Γαλανίδου καὶ Χρῆστου Δουδουλιᾶκη πολυάριθμα εὐρήματα τῆς περιοχῆς, τὰ πλεῖστα τῆς προϊμίου ἐποχῆς τοῦ σιδήρου. Ἐξ αὐτῶν μετεφέρθησαν τὰ σπουδαιότερα εἰς τὸ Μουσεῖον Κοζάνης διὰ καθαρισμὸν κλπ., ἐκ τούτων δὲ εἶναι καὶ τὰ εἰκονιζόμενα ἐν Πί ν. 253 α χαλκᾶ κοσμήματα, αἱ πόρπαι τοῦ Σχεδίου 1, αἱ περόναι τοῦ Σχεδίου 2, οἱ ψῆφοι κλπ. τοῦ Σχεδίου 3, οἱ δακτύλιοι τοῦ Σχεδίου 4 καὶ αἱ πόρπαι καὶ τὸ ἐνῶτιον τοῦ Σχεδίου 5.

Λικνάδες

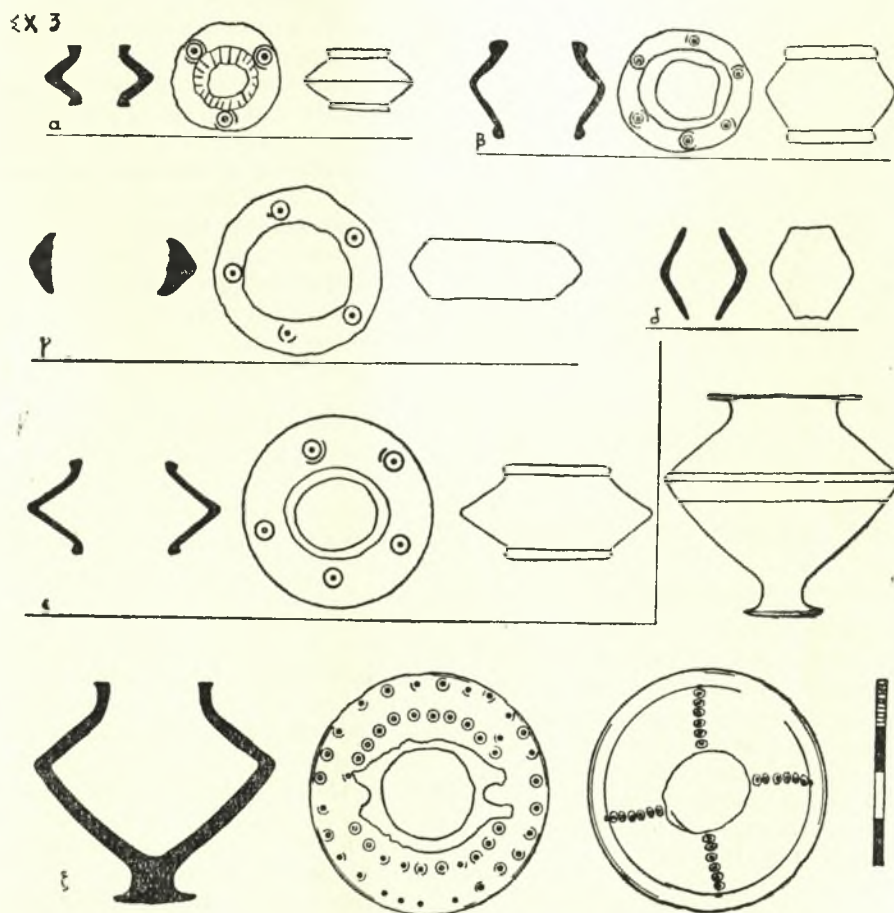
Εἰς τὸ Δημοτικὸν Σχολεῖον Λικνάδων ὁ Διευθυντῆς αὐτοῦ Ἄλ. Ἀδαμίδης συνεκρότησε πλουσίαν καὶ ἐνδιαφέρουσαν Συλλογὴν. Ἐν αὐτῇ ὑπάρχουν :

1. Πήλινα ἄγγεα καὶ ἀγνῶθες κλασσικῆς, ἐλληνιστικῆς καὶ ρωμαϊκῆς ἐποχῆς ὡς πρόχοι,

4. Μαρμαρίνου ἀγαματίου ἢ πλίνθος μετὰ τῶν ἄκρων ποδῶν.

5. Περί τὰς 30 ἀγνῶθες, ἐξ ὧν τινες φέρουν ἐνδιαφέροντα σφραγίσματα ( Πί ν. 253 β ).

Ἐκ τῶν ἀνωτέρω τὰ σπουδαιότερα μετεφέρθησαν εἰς τὸ Μουσεῖον Κοζάνης καὶ μεταξὺ αὐτῶν τὰ ἐν Πί ν. 253 β, γ, ὡς καὶ τὸ ἀκέραιον ὑάλινον δοχεῖον τοῦ Πί ν. 253 δ.



Σχεδ. 3. Ψῆφοι καὶ ἄλλα κοσμήματα ἐκ τοῦ Ἀξιοκάστρου

λύχνοι, πινάκια, κυάθια, μεγαρικοί σκύφοι κλπ. ( Πί ν. 253 γ ). Ἐπί τοῦ χεῖλους πίθου σφράγισμα : ΦΙΛΙΠΠΙΟ ( Πί ν. 253 ε ).

2. Τριάκοντα τρία χαλκᾶ νομίσματα καὶ ἐν ἀργυροδν, χρονολογούμενα ἀπὸ τῆς κλασσικῆς μέχρι τῆς ρωμαϊκῆς ἐποχῆς.

3. Περί τὰ πέντε λίθινα προϊστορικὰ ἐργαλεῖα, διάφορα ὡς καὶ ποικίλα προϊστορικὰ ὄστρακα ( Πί ν. 253 β ).

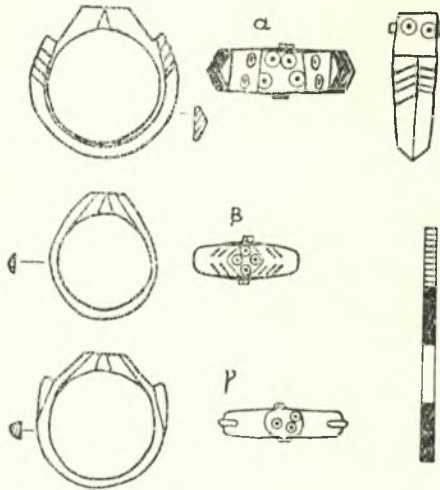
Ἄργος Ὀρεστικὸν ( ἄλλοτε Χρούπιστα )

Παρά τὸ Ἄργος Ὀρεστικὸν ἐν θέσει Παραμπέλα, εὑρέθησαν τυχαιῶς ρωμαϊκοὶ τάφοι καμαρωτοὶ, πλινθόκτιστοι καὶ εἰς ἄλλην τοποθεσίαν ἐκτεταμένον, πλούσιον ψηφιδωτὸν δάπεδον ρωμαϊκῆς ἐποχῆς, καλῶς διατηρούμενον.

Ἡ ἔρευνά των ἀφέθη δι' εὐθετώτερον χρόνον.

## Ἄετός

Παρά τὸν Ἄετὸν Ἀμυνταίου ἐντὸς ἀγροῦ τοῦ Ἰωάννου Χρήστου εὐρέθησαν τυχαίως καὶ κατὰ τὸ πλεῖστον κατεστράφησαν τάφοι τῆς πρῶιμου ἐποχῆς τοῦ σιδήρου περικλειόμενοι διὰ πλακῶν ἐκ φαιοῦ σχιστολίθου. Ἐκ τῶν διασωθέντων ἀγγείων, τὰ ὁποῖα μετεφέρθησαν εἰς τὸ Μουσεῖον Φλωρίνης, εἶναι καὶ τὸ ἐν Πί ν. 253 ζ.



Σχεδ. 4. Δακτύλιοι ἐκ τοῦ Ἀξιοκάστρου

## Φαράγγι (ἄλλοτε Ὀκελεμέζ)

Τὸ παρά τὴν λίμνην Βεγορρίτιν, ἀντικρὺ τοῦ γνωστοῦ Πάτελι (νῦν Ἅγιος Παντελεήμων), χωρίον Φαράγγι, νῦν, ὅτε ὑπεχώρησαν τὰ ὕδατα τῆς λίμνης, ἀπέκτησε παραλιμνίους ἐκτάσεις καλλιεργουμένας, ἐντὸς τῶν ὁποίων οἱ χωρικοὶ συλλέγουσιν διάφορα ἀρχαῖα εὐρήματα. Τὰ ἀρχαιότερα εἶναι τῆς πρῶιμου ἐποχῆς τοῦ σιδήρου, ἀλλὰ ὑπάρχουν καὶ κλασσικὰ καὶ ἑλληνιστικὰ εὐρήματα ὡς τὰ ἐν Πί ν. 253 ζ - θ.

## Κοζάνη

Ἐν Κοζάνῃ ἐσυνεχίσθη, δαπάναις τῆς Ἀρχαιολογικῆς Ἑταιρείας, ἡ ἀνασκαφὴ τοῦ ἀρχαίου νεκροταφείου, τὸ ὁποῖον εἶχεν ἐρευνήσει μερικῶς ὁ κ. Β. Καλλιπολίτης<sup>1</sup>, ἵνα ἀποφευχθῆ καταστροφὴ τάφων ἐξ οἰκοδομικῶν ἐργασιῶν καὶ δημοτικῶν ἔργων ὁδοποιίας (Πί ν. 254 α). Τὰ σπουδαιότερα εὐρήματα ἐγένοντο ἐντὸς τοῦ ὑπ' ἀριθ. XXIII τάφου μετὰ δύο παιδικῶν σκελετῶν (Πί ν. 254 β, γ). Ταῦτα εἶναι πῆλινα ψῆφοι ὄρμου καὶ χαλκοῦν περιεπιγμένον σύρμα ἐκ τῆς κομώσεως

1. Τὸ Ἔργον 1958, σελ. 85 κ.έ.

(Πί ν. 255 α), ὁστοῦν διάτρητον διακοσμημένον (Πί ν. 255 β καὶ Σ χ ε δ. 6) καὶ τὰ ἐν Πί ν. 255 δ πῆλινα χειροποίητα ἀγγεῖα. Ἔτερα τρία ἀγγεῖα τῆς αὐτῆς πρῶιμου ἐποχῆς τοῦ σιδήρου εὐρέθησαν ἔξω τοῦ τάφου (Πί ν. 255 γ. Πρβλ. καὶ Πί ν. 254 β)<sup>2</sup>.

Εἰς τὸ Μουσεῖον Κοζάνης ἐξ ἄλλου εἰσήχθησαν:

1. Τὸ εἰκονιζόμενον ἐν Πί ν. 256 α χαλκοῦν ἀντικείμενον χρονολογούμενον εἰς τοὺς πρὸ τοῦ 700 π. Χ. χρόνους<sup>3</sup>.

2. Χαλκοῦν ἀπότμημα ἀγγείου ὑπὸ μορφῇν λέοντος (Πί ν. 255 δ) τῶν πρὸ τοῦ 600 π. Χ. χρόνων.

3. Ἀλάβαστρον μελανόμορφον τῶν ἀρχῶν τοῦ 5ου αἰ. π. Χ. (Πί ν. 256 β).

4. Ἀρβαλλοειδῆς λήκυθος (χοῦς), τοῦ τέλους τοῦ 5ου αἰ. π. Χ. (Πί ν. 255 ε).

5. Ἀρβαλλοειδῆς λήκυθος μετὰ κεφαλῆς Ἑρμοῦ φέροντος πέτασον (Πί ν. 255 ζ), τῶν ἀρχῶν τοῦ 4ου αἰ. π. Χ.

6. Ἐρυθρόμορφος ἄσκος (Πί ν. 256 γ), 4ου αἰ. π. Χ.

7. Τὸ ὑπόστατον τοῦ Πί ν. 256 δ, 4ου αἰ. π. Χ.

8. Τὸ ἐπιτύμβιον ἀνάγλυφον τοῦ Πί ν. 257 α, ρωμαϊκῆς ἐποχῆς.

9. Τμήμα μαρμαρίνου ρωμαϊκοῦ ἀναγλύφου μετὰ παράστασιν σκηνῆς κυνηγίου (Πί ν. 257 γ).

## Αἰανή (ἄλλοτε Κάλλιανη)

Εἰς τὸ Δημοτικὸν Σχολεῖον Αἰανῆς συνελήθησαν ὑπὸ τοῦ Διευθυντοῦ αὐτοῦ κ. Κ. Σιαμπανοπούλου ἀρχαῖα διάφορα, ὥστε ἀπρητίσθη λίαν ἐνδιαφέρουσα Συλλογὴ. Ταῦτα χρονολογούνται ἀπὸ τῶν προϊστορικῶν χρόνων ἕως τοὺς χρόνους τῆς Τουρκοκρατίας καὶ εἶναι κοσμήματα καὶ ὄπλα (Πί ν. 258 α), μαρμάρινα ἀνάγλυφα (Πί ν. 257 β, δ, ε, καὶ 258 ε) ἢ ἀγάλματα (Πί ν. 258 β - δ), πῆλινα ἀγγεῖα καὶ ὄστρακα, ἐν οἷς καὶ τὸ ἐν Πί ν. 258 ζ σφράγισμα.

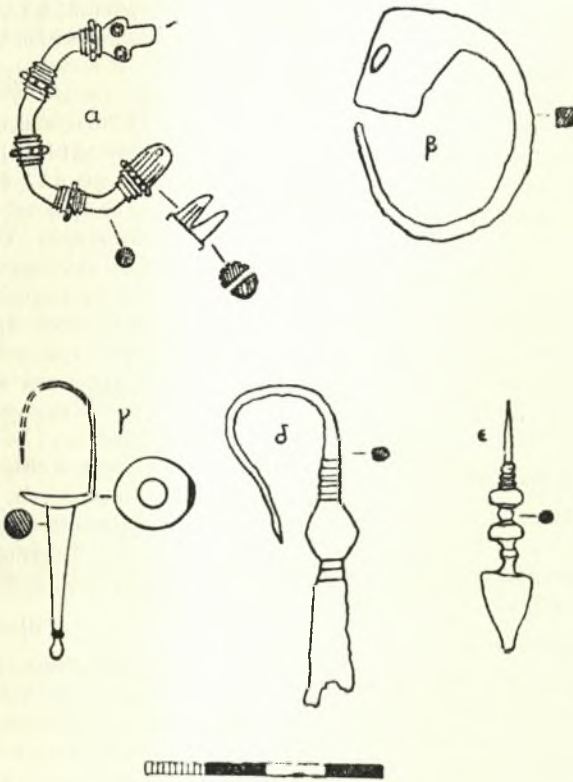
Ἐνδιαφέρον παρουσιάζουν ἐπίσης θησαυρίσματα τῆς Συλλογῆς ἐκ τῶν χρόνων τῆς Τουρκοκρατίας.

## Γράτσανη

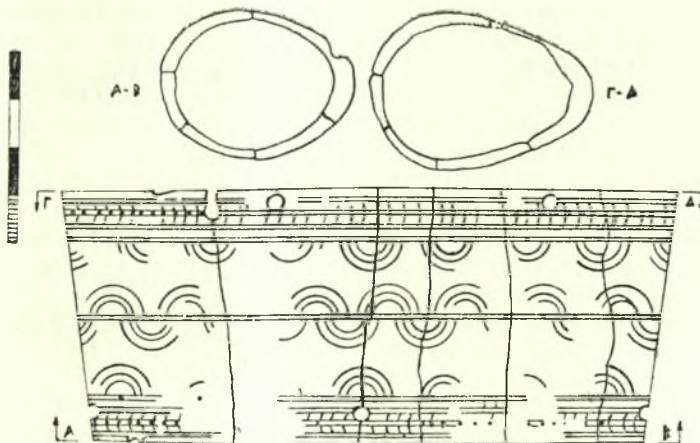
Ἡ Γράτσανη εἶναι τοποθεσία μετὰξὺ Βελβεν-

2. Πρβλ. Τὸ Ἔργον 1960, σελ. 96.

3. Παρεδόθη ὑπὸ Ἀριστείδου Τσαμπαρλή, κατοικοῦ Ἀγίων Ἀναργύρων κοινότητος Λευκοθέας Βοῖου. Πρβλ. ὁμοία ἐν G.M.A. Richter, The Metropolitan Museum of Art, Handbook of the Greek Collection 1953, σ. 22 κ.έ., πίν. 13 καὶ σημ. 4 ἐν σελ. 294. Ars Antiqua, Auktion II 14.5.1960, in Luzern πίν. 37, ἀριθ. 80. Διὰ τὴν χρονολόγησιν τῶν ἐνταῦθα ὑπ' ἀριθ. 1 - 7 ἀντικειμένων συνεβουλεύθη τὴν κ. Σ. Καρούζου, ἣν καὶ ἐντέθεν εὐχαριστῶ.



Σχ. 5. Πόρπαι και ένώτιον (γ) έκ τοῦ Ἄξιοκάστρου



Σχεδ. 6. Ὅστέϊνον εὔρημα έκ τῆς ἀνασκαφῆς Κοζάνης

δοῦ καὶ Σερβίων, ἐξ αὐτῆς δὲ προῆλθον, περισυλλεγέντα εἰς τὸ Μουσεῖον Κοζάνης, ἀρχιτεκτονικά μέλη, ἐξ ὧν ἓν ἀνήκον εἰς τοὺς ρωμαϊκοὺς χρόνους φέρει ἑλληνικὴν ἐπιγραφὴν. Ἐκ τῆς Γράτσανης προέρχεται καὶ τὸ λίαν ἐνδιαφέρον ἀνάγλυφον ἐν Πί ν. 259 α. Ἐκ τῆς αὐτῆς περιοχῆς πιθανῶς προῆλθε καὶ ἐπιτύμβιον ἀνάγλυφον εὐρεθὲν ἐν οἰκίᾳ τοῦ Βελβενδοῦ καὶ μεταφερθὲν εἰς Κοζάνην.

#### Ἐξοχή ( ἄλλοτε Μπαρακλή )

Νέα εὐρήματα ἐκ τῆς Ἐξοχῆς προσετέθησαν εἰς τὸ Μουσεῖον Κοζάνης, μεταξύ τῶν ὁποίων καὶ τρίτη πρᾶξις ἀπελευθερωτικῆ ὑπὸ τύπον ἀναθήσεως εἰς θεάν Ἐνοδιαν, χρονολογουμένη *Ἔτους ΓΥ, μηνὸς Δύστρου ΔΙ*<sup>4</sup>.

#### Ἅγιος Χαράλαμπος

Ἐκ τοῦ Ἅγ. Χαράλαμπος, ὅπου εὐρέθησαν τυχαίως, μετεφέρθησαν εἰς τὸ Μουσεῖον Κοζάνης τὰ τεμάχια μαρμαρίνου ρωμαϊκοῦ ἀνδριάντος. Τὰ σημαντικώτερα εἰκονίζονται ἐν Πί ν. 259 γ.

#### Πύργοι ( ἄλλοτε Κατράνιτσα )

Παρὰ τοὺς Πύργους Ἐορδαίας ἀπεκαλύφθησαν τυχαίως λείψανα σημαντικοῦ κτηρίου ἑλληνιστικῶν χρόνων, ἐξ ὧν εἰκονίζεται ἐνταῦθα τὸ ἐν Πί ν. 259 β δωρικὸν κιονόκρανον.

#### Μακεδονικὸς τάφος Λευκαδίων

Ἐσυνεχίσθη καὶ κατὰ τὸ 1960 ἡ δαπάναις τῆς Ἀρχαιολογικῆς Ἐταιρείας ἀνασκαφῆ τοῦ μεγάλου μετὰ διωρόφου προσόψεως μακεδονικοῦ τάφου παρὰ τὰ Λευκάδια Ναούσης<sup>5</sup>.

Κατὰ τὸ 1961 ἐτέθησαν αἱ βάσεις τῆς ὀργανώσεως τῆς Ἐφορείας. Ὡλοκληρώθη ἡ κατασκευὴ τῆς πτέρυγος τοῦ Μουσείου τῆς Βεροίας, ἡ ὁποία στεγάζει ἤδη τὰ γραφεῖα, τὸ φυλάκειον, τὰ ἐργαστήρια καὶ τὴν ἀποθήκην τοῦ Μουσείου. Οὕτω κατέστη δυνατόν νὰ ἐξυπηρετηθοῦν στοιχειωδῶς τόσον αἱ ἀνάγκαι τῆς Ἐφορείας ὅσον καὶ αἱ ἀνασκαφαὶ τοῦ Πανεπιστημίου τῆς Θεσσαλονίκης ἐν Βεργίνῃ καὶ τῆς Ἀγγλικῆς Ἀρχαιολογικῆς Σχολῆς ἐν Νέᾳ Νικομηδείᾳ.

Παραλλήλως ἤρχισεν ἡ ὀργάνωσις τῆς Βιβλιοθήκης τῆς Ἐφορείας καὶ ὁ ἐξοπλισμὸς τῆς διὰ βιβλίων ἐξ ἀγορᾶς ἢ δωρεῶν τοῦ Γερμανικοῦ Ἀρχαιολογικοῦ Ἰνστιτούτου, τῆς Ἐταιρείας Μακεδονικῶν Σπουδῶν, τοῦ Ἀριστοτελείου Πανεπιστημίου τῆς Θεσσαλονίκης, τοῦ Δήμου Βεροίας κλπ.

4. Ἰδὲ BCH 83 (1959) : Chron. 1958, 697 κ.ε.

5. Τὸ Ἔργον 1960, 92 κ.ε., BCH, Chron. 1960 σελ. 801 κ.ε. καὶ εἰκ. -- 7.

Ἦρχισεν ἐπίσης ἡ καταγραφή τῶν ἀκαταγράφων Ἀρχαιολογικῶν Συλλογῶν ἐν τῇ Περιφερείᾳ.

#### Βεργίνα

Κατὰ τὴν διάρκειαν τῆς σωστικῆς ἀνασκαφῆς τοῦ νεκροταφείου (1961) (βλ. Α' μέρος τοῦ παρόντος τόμου τοῦ ΑΔ), ἀνεφέρθη τυχαία ἀποκάλυψις τάφου ἐν ἀγρῷ τοῦ Ἀντωνίου Ζησοπούλου παρὰ τὸ ἀνάκτορον. Ὁ τάφος ἀποκαλυφθεὶς οὐδὲν ἀπέδωκε πλὴν σκελετοῦ. Ἐνδιαφέρον ὄμως παρουσιάζουν τὰ χρησιμοποιηθέντα διὰ τὴν κατασκευὴν τοῦ τάφου ἀρχιτεκτονικά μέλη, τὰ ὁποῖα ἐδόθησαν πρὸς μελέτην εἰς τοὺς ἀνασκαπτοντας τὸ ἀνάκτορον καθηγητὰς τοῦ Πανεπιστημίου τῆς Θεσσαλονίκης κκ. Γ. Μπακαλάκη καὶ Μ. Ἀνδρόνικον (ἰδὲ Πί ν. 262 α, β).

Τυχαῖα εὐρήματα εἶναι ἐπίσης καὶ τὰ ἐν Πί ν. 262 γ, δ, τέσσαρα ἀγγεῖα, μοναδικὰ διὰ τὴν ἐποχὴν καὶ τὴν ποιότητα καὶ προφανῶς ἐπέισακτα ἐν τῇ περιοχῇ Βεργίνης-Παλατιτίσιων, ἀναγόμενα εἰς τοὺς περὶ τὸ 500 π. Χ. χρόνους.

#### Βέροια

Ἐκ τῶν εἰσαχθέντων τὸ 1961 εἰς τὸ ἀνεγειρόμενον Μουσεῖον τῆς Βεροίας πολλῶν καὶ ποικίλων τυχαίων εὐρημάτων ἐκ τῆς περιοχῆς τῆς Βεροίας εἰκονίζεται ἐνταῦθα ἡ ἐν Πί ν. 263 α πηλίνῃ σίμῃ λαμπροῦ κτηρίου τῆς πόλεως πιθανῶς.

*Ἀρχαῖα τεῖχη Βεροίας.* Σημαντικὰ τμήματα ἀπεκαλύφθησαν ἐν μέρει κατὰ ἐργασίας ἰδιωτῶν, ἐν συνεχείᾳ δὲ ἀνεσκάφησαν δαπάναις τῆς Ὑπηρεσίας Ἀρχαιοτήτων κατὰ τὸ 1960. Ἐκτὸς μικρῶν λειψάνων κατὰ τὴν ἐξοδὸν τῆς πόλεως πρὸς Πιερίαν, τὰ σπουδαιότερα τμήματα σώζονται κατὰ τὴν ἐξοδὸν πρὸς Θεσσαλονίκην (Σ χ ε δ ι α 7-9). Ἐκ τούτων δύο τμήματα περιλαμβάνουν πύργους ἡμικυκλικοὺς παρίνους ἑλληνιστικῆς ἐποχῆς, ἀν μὴ καὶ ἀρχαιότερους (Πί ν. 260 α, β), ἐνῶ τὰ ὑψηλότερα ἢ θεαματικώτερα τμήματα ἀποτελοῦν κατασκευαὶ δι' ἀρχαίους μαρμαρίνου καὶ παρίνου ὕλικου εἰς δευτέραν χρῆσιν κατὰ ὕστερορρωμαϊκὴν ἐποχὴν ὡς ὁ πύργος (Πί ν. 261 β). Ἀρχιτεκτονικά μέλη, ἀνάγλυφα καὶ ἐπιγραφαὶ εἶναι ἐντειχισμένα ἢ εὐρέθησαν παρὰ τὸ τεῖχος (Πί ν. 260 γ, δ). Ἐπίσης ὁ κεραμοσκεπὴς τάφος ἐν Πί ν. 261 α (πρβλ. Πί ν. 261 β δεξιὰ καὶ κάτω).

#### Νέα Νικομηδεία

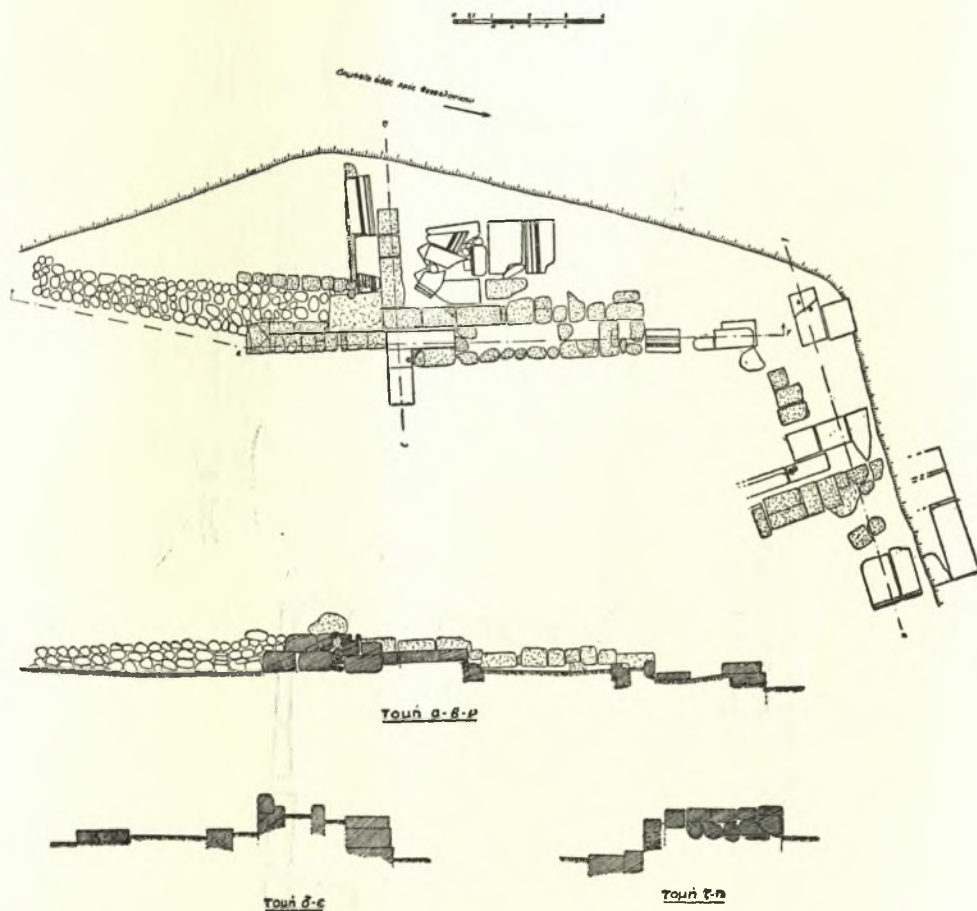
Ἡ Ἐφορεία ἐπέβλεπεν τὰς ἀνασκαφὰς τῆς Ἀγγλικῆς Ἀρχαιολογικῆς Σχολῆς ἐν Νέᾳ Νικομηδείᾳ παρὰ τὴν Βέροϊαν (1961). Ἡ θέσις εἶχεν

έπισημανθή παλαιότερον καί ἐγένετο ἡ διάγνωσις τῆς σπουδαιότητός της ἐκ τῆς παρουσίας ἀγγείων ὡς τὸ νεολιθικῶν χρόνων ἀγγείων ἐν Πί ν. 263 β. Οἱ ἀνασκαφεῖς παρέχουν ἐκθεσιν τῶν ἀποτελεσμάτων τῆς γενομένης κατὰ τὸ 1961 ἀνασκαφικῆς ἐργασίας εἰς τὸν παρόντα τόμον.

σθη τὸ 1960 εἰς τὴν ἀνασκαφὴν τῆς Πέλλης, ἐδημοσιεύθη δὲ ἤδη ἡ πρώτη προσπάθεια ἐρμηνείας τῶν ἀποτελεσμάτων τῶν δύο πρώτων ἐτῶν τῆς ἀνασκαφῆς ὑπὸ τοῦ ὑπογράφοντος τὴν παροῦσαν<sup>6</sup>.

\*

Α' ΤΡΑΨΜΑ ΤΕΙΧΟΥΣ ΒΕΡΟΙΑΣ  
Ἀριστερὰ τὴν ἀπὸ θεσσαλονίκης  
εἰσοδοῦ τῆς πόλεως



Σχεδ. 7

Μακεδονικὸς τάφος Λευκαδίων

Ὡς καὶ κατὰ τὸ 1960 καὶ τὸ 1961 ἀφ' ἑνὸς ἐσυνεχίσθησαν αἱ ἐργασίαι στερεώσεως τῶν Μακεδονικῶν τάφων, ἀφ' ἑτέρου δὲ αἱ ἐργασίαι κατασκευῆς στεγαστροῦ καὶ προσβάσεως πρὸς τὸ μνημεῖον δαπάναις τῆς Ὑπηρεσίας Ἀρχαιοτήτων.

Πέλλα

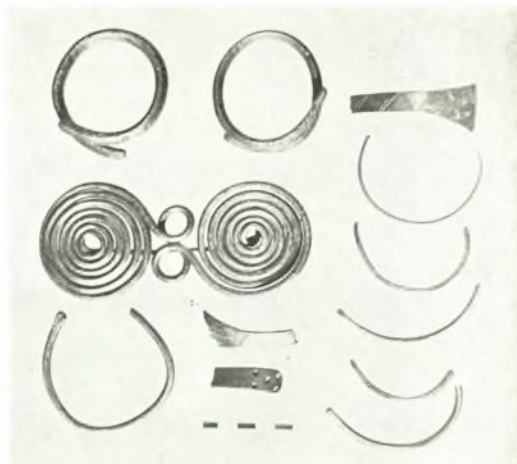
Ὁ Ἔφορος ἐπὶ δέμηγον περίπου συνειργά-

ΔΟΚΙΜΑΣΤΙΚΗ ΑΝΑΣΚΑΦΗ  
ΝΗΣΙΔΟΣ ΑΓΙΟΥ ΑΧΙΛΛΕΙΟΥ ΠΡΕΣΠΑΣ

Κατ' Αὐγούστον 1961 ἐγένετο ἑναρξὺς δοκιμαστικῆς ἀνασκαφῆς ἐπὶ τῆς νησίδος τοῦ Ἁγίου Ἀχιλλεῖου τῆς Πρέσπας ἐν θέσει, ὅπου εἶχον ἀνακαλυφθῆ τυχαίως κεραμίδες μετὰ σφραγισμάτων<sup>1</sup>.

6. Ph. Petsas, Pella, Literary Tradition and Archaeological Research, ἐν Balkan Studies I (1960) 113 κ.έ. Πρβλ. ΑΔ 16 (1960) 72 - 83 (Χ. Μακαρόνας).

1. BCH Chron. 1959 σελ. 765 καὶ εἰκ. 5.



Δ. Μακεδονία: α-β. Λιθίνα εργαλεία και χαλκᾶ κοσμήματα ἐκ Τσοτυλίου, γ-ε. Ἐπιτομβία στήλη, σιδηρὰ ὄπλα κλπ., και πήλινα ἀγγεία ἐκ τῆς Συλλογῆς Τσοτυλίου





Δ. Μακεδονία: α. Χαλκᾶ κοσμήματα ἐκ τοῦ Ἀξιόκαστρου, β-ε. Λίθινα καὶ πήλινα εὐρήματα, Ρωμαϊκά ἀγγεῖα, Ὕάλινον ἀγγεῖον. Σφράγισμα ἐπὶ χεῖλους πίθου ἐκ Λικνᾶδων, ζ. Ἀγγεῖον ἐκ τάφου παρὰ τὸν Ἄετον Φλωρινῆς, ζ. Ἀγγεῖα ἐκ Φαραγγίου Ἑορδαίας, η-θ. Ὅπισθια καὶ κυρία ὄψεις κωδωνοσχήμου ἐρυθρομόρφου κρατῆρος ἐκ Φαραγγίου Ἑορδαίας

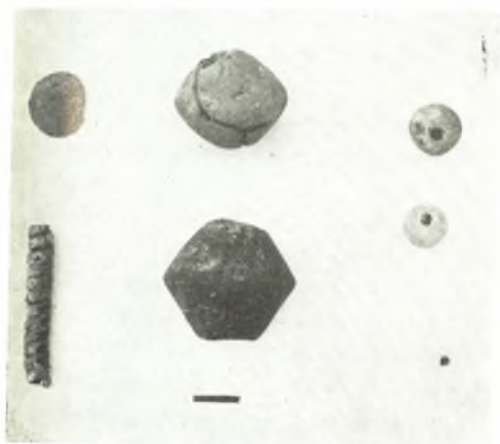
Φ. ΠΕΤΣΑΣ



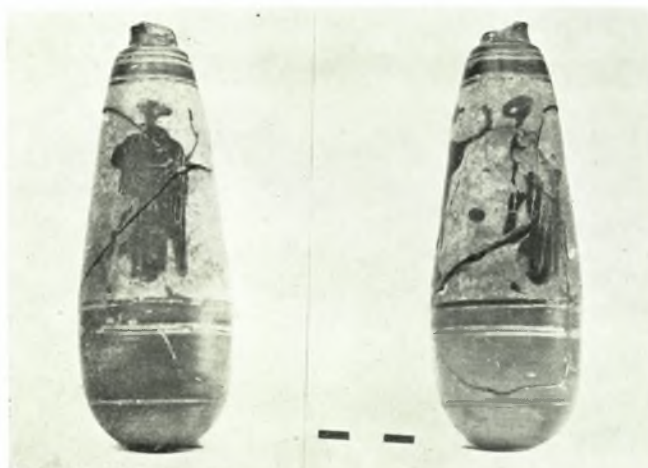
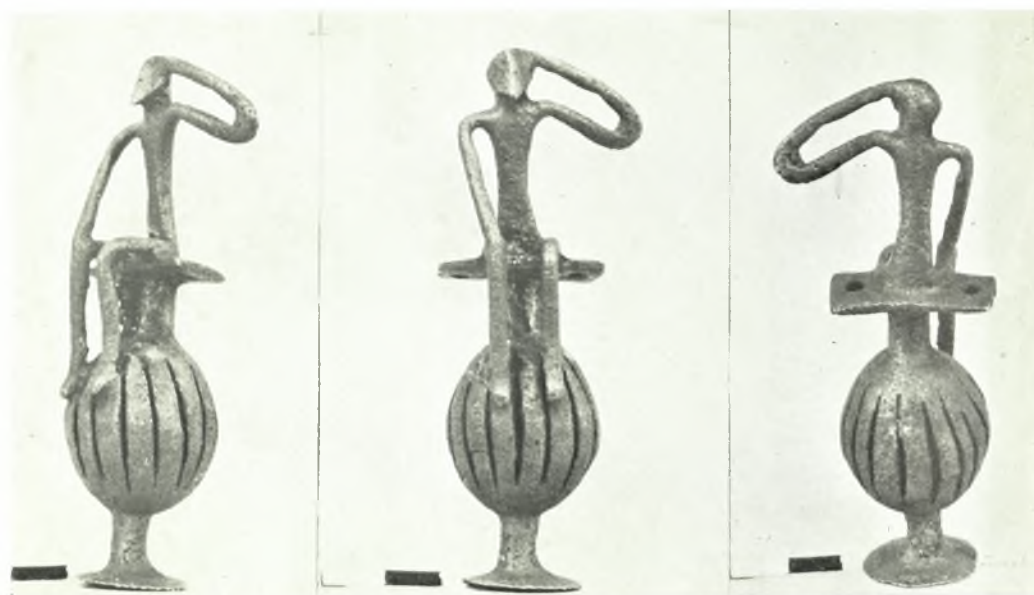
Δ. Μακεδονία: α. Ή περιοχή του άρχαίου νεκροταφείου τής Κοζάνης, β-γ. Ο τύφος XXIII του αυτού νεκροταφείου και τó περιεχόμενον αυτού



Φ. ΠΕΤΣΑΣ



Δ. Μακεδονία, Κοζάνη : α. Ψήφοι καὶ χαλκοῦν σύρμα, β. Ὄστων διάτρητον διακεκοσμημένον, γ. Ἀγγεῖα εὐρεθέντα παρὰ τὸν τάφον XXIII, δ. Ἀγγεῖα εὐρεθέντα ἐντὸς τοῦ τάφου XXIII, ε-ζ. Χοῦς ἐρυθρόμορφος καὶ ἀρχαϊκὸς λέων τοῦ Μουσείου Κοζάνης, ζ. Ληκύθιον μετὰ κεφαλῆς

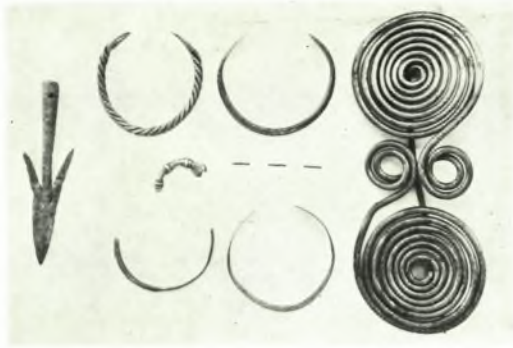


Δ. Μακεδονία. Μουσείον Κοζάνης : α. Τρεις όψεις χαλκού κομμοτεχνήματος, β. Μελανόμορφον άλάβαστρον, γ. Άσκός έρυθρόμορφος, δ. Ύπόστατον

Φ. ΠΕΤΣΑΣ



Δ. Μακεδονία: α. Ἐπιτύμβιον ἀναγλύφον ἐκ τῆς Αἰανῆς, β. Ἀπότμημα ἀναγλύφου ἐκ τῆς Αἰανῆς, γ. Ἀναγλύφος σκηνῆ κυνηγίου, δ. Ἀναθηματικὸν οὖς, ε. Τμήμα ἀναγλύφου ἐκ τῆς Αἰανῆς



Δ. Μακεδονία: α. Χαλκᾶ κοσμήματα καὶ σιδηρᾶ αἰχμῆ ἐκ τῆς Αἰανῆς, β. Κορμὸς Ἀρτέμιδος(;), γ. Προτομὴ ἐκ τῆς Αἰανῆς, δ. Κορμὸς μαρμάρινος ἐκ τῆς Αἰανῆς, ε. Ἀπότμημα ἀναγλύφου ἐκ τῆς Αἰανῆς, ζ. Σφράγισμα

Φ. ΠΕΤΣΑΣ



Δ. Μακεδονία : α. Ἀνάγλυφον ἐκ Γράτσανης παρά τὸν Βελβενδόν, β. Δωρικὸν κιονόκρανον ἐκ Πύργων Ἑορδαίας, γ. Μαρμάρινος ρωμαϊκὸς ἀνδρῆς ἐξ Ἁγίου Χαραλάμπου

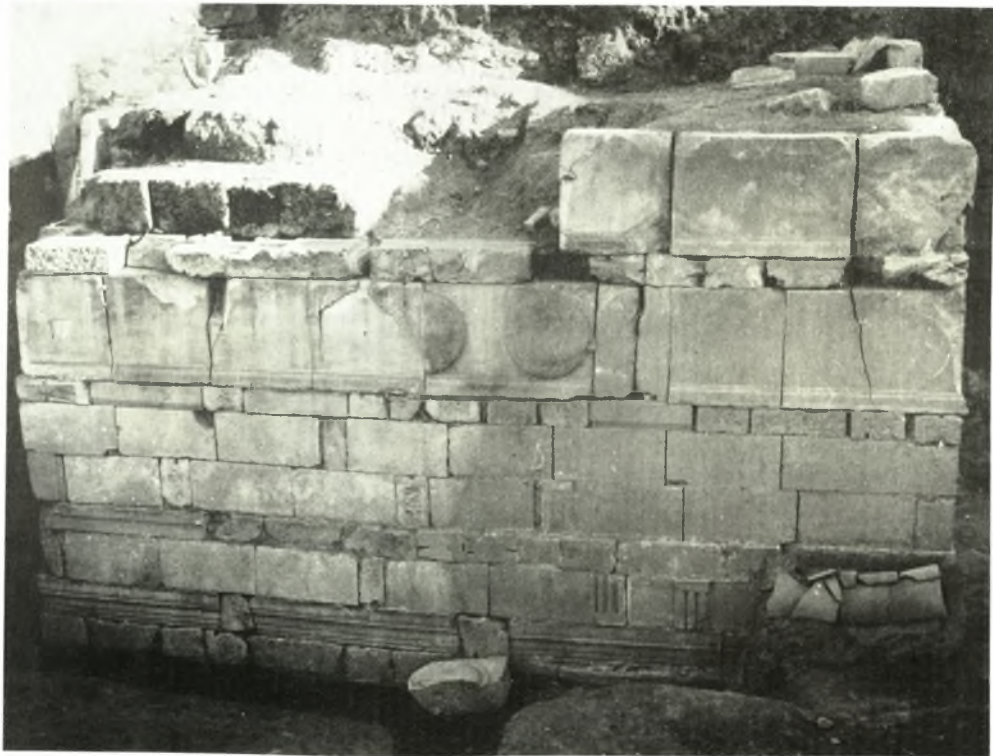
Φ. ΠΕΤΣΑΣ



Δ. Μακεδονία. Βέροια: α. Πάρινος ήμικυκλικός πύργος του τείχους, β. Τμήμα έτερου ήμικυκλικού πύργου, γ. Τμήμα τείχους, λίθοι και μάρμαρα καταπεσόντα, δ. Μάρμαρα έντειχισμένα εις τὸ τείχος

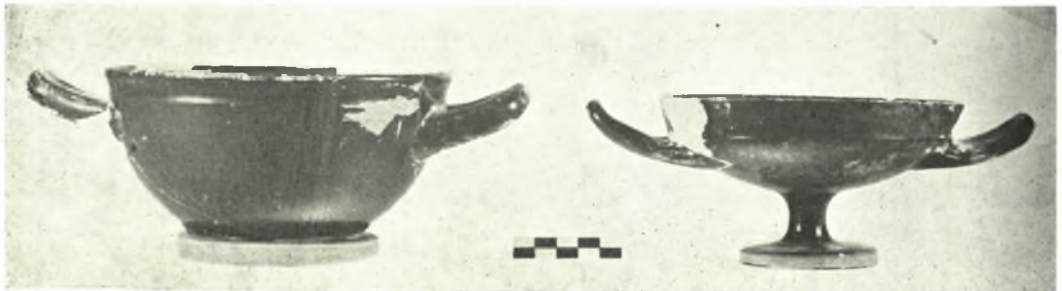
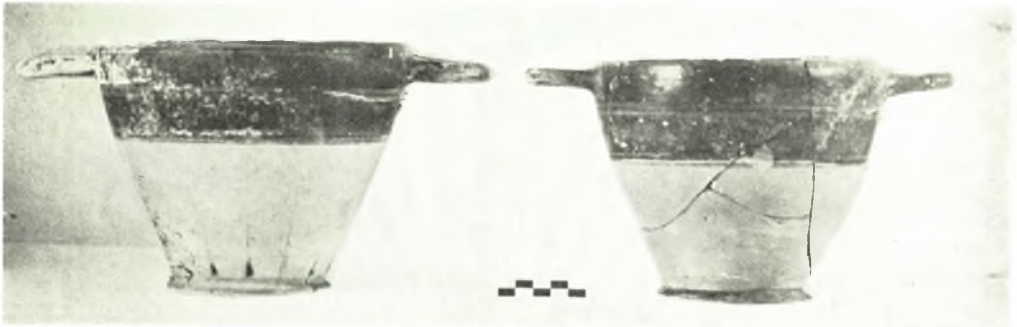
Φ. ΠΕΤΣΑΣ





Δ. Μακεδονία. Βέροια: α. Κεραμοσκεπής τάφος παρά πύργον τοῦ τείχους τῆς Βεροίας ἐκ μαρμάρων ἀρχαιότερων, εἰς δευτέραν χρῆσιν, β. Ὁρθογώνιος πύργος τοῦ τείχους

Φ. ΠΕΤΣΑΣ



Δ. Μακεδονία. Βεργίνα: α-β. Τάφος ἐν Βεργίνῃ, πρὸ καὶ μετὰ τὴν ἀποκάλυψιν, γ-δ. Τυχαῖα εὐρήματα ἐν Βεργίνῃ

Φ. ΠΕΤΣΑΣ



Δ. Μακεδονία: α. Πηλίνη σίμη εκ Βεροίας, β. Προϊστορικόν ἀγγεῖον εκ Νέας Νικομηδείας

Φ. ΠΕΤΣΑΣ