

του Δεσποτικού εἰς τὸν μικρὸν ναὸν τῆς Παναγούδας. 2. Γυναικεία κεφαλὴ ἀγαλματίου (σφ. ὕψ. 0,14 μ.) πρῶιμων ἑλληνιστικῶν χρόνων. 3. Ἐπιτύμβιον ἀνάγλυφον μὲ παράστασιν νεκρᾶς καθήμενης ἐπὶ σκίμπος καὶ θερααινίδος κρατοῦσης κίστην. Κάτωθι τῆς παραστάσεως ἐπιγραφή :

ΤΟΡΠΙΑΙΑ ΕΛΠΙΣ ΧΑΙΡΕ  
ΧΑΙΡΕ ΚΑΙ ΣΥ ΤΙΣ ΠΟΤΕ ΕΙ

Τὸ ἀνάγλυφον ἀνήκει εἰς τοὺς ὑστέρους ἑλληνιστικούς χρόνους (Πί ν. 232 ε). 4. Ἑρμαϊκὴ στήλη, φέρουσα ἀρίστης τέχνης εἰκονιστικὴν προτομήν, πιθανῶς αὐτοκράτορος.

Ἡ στήλη εὑρέθη εἰς τὸν περιβολὸν τοῦ ἀνεγειρομένου νέου Μουσείου καὶ χρονολογεῖται περὶ τὰ μέσα τοῦ 3ου μ. Χ. αἰ.

ΦΩΤΕΙΝΗ ΠΑΠΑΔΟΠΟΥΛΟΥ

\*

ΑΝΑΣΚΑΦΑΙ ΠΕΛΛΗΣ 1961

Αἱ ἀνασκαφαὶ ἐν Πέλλῃ ἤρξαντο τὴν 28ην Ἰουλίου καὶ ἔληξαν τὴν 3ην Νοεμβρίου, περιωρίσθησαν δὲ εἰς τὸν κεντρικὸν τομέα, δεξιὰ τῆς δημοσίας ὁδοῦ Θεσσαλονίκης—Ἐδέσεως. Καθ' ὄλην τὴν περίοδον συνειργάσθη καὶ πάλιν ἡ Ἐπιμελήτρια κ. Εὐγενία Λεβεντοπούλου—Γιούρη, ἐν μέρει δὲ αἱ Ἐπιμελήτρια κ. Μαρ. Καραμανῶλη—Σιγανίδου καὶ δ. Φωτεινὴ Παπαδοπούλου.

Εἰς τὸ οἰκοδομικὸν τετραγώνον 1 τοῦ κεντρικοῦ τομέως, ἀφοῦ καθιρέθη καὶ ἡ δευτέρα οἰκία Καραφυλιά, ἡ ὁποία εἶχε κτισθῆ ἐπ' αὐτοῦ (ἐξηγοράσθη καὶ αὐτὴ ὑπὸ τοῦ Ταμείου Ἀρχαιολογικῶν Ἀπαλλοτριώσεων), συνεπληρώθη ἡ ἀποκάλυψις τοῦ ἀπομένοντος βορειοανατολικοῦ τμήματος τῆς μετὰ τοῦ ἰωνικοῦ περιστυλίου βορείας οἰκίας τοῦ τετραγώνου τούτου, ἀνεσκάφη δὲ καὶ τμήμα τῆς ἀνατολικῶς αὐτοῦ ὁδοῦ, τῆς διηκούσης ἀπὸ βορρᾶ πρὸς νότον<sup>1</sup>.

Παραλλήλως ἤρξατο ἡ ἀνασκαφὴ τοῦ οἰκοδομικοῦ τετραγώνου 2 (βορείας τοῦ τετραγώνου 1), στενὴ λαρίς τοῦ ὁποίου εἶχεν ἀποκαλυφθῆ κατὰ τὴν πρώτην περίοδον τῶν ἀνασκαφῶν τοῦ 1957<sup>2</sup>. Μολοντί καὶ πάλιν μικρὰ σχετικῶς ἔκτασις ἀπεκαλύφθη (300 περίπου τετραγωνικά μέτρα), τὰ εὐρήματα ἐν τούτοις ὑπῆρξαν πολυάριθμα, ἰδίως εἰς τὸ πρῶτον μετὰ τὴν ἐπιφανειακὴν ἐπίχωσιν στρώμα. Ἐντεῦθεν προήλθον περὶ τὰ 500 πῆλινα εἰδῶλια, ἀκέραια ἢ θραύσματα, μέγας ἀριθμὸς ὀστράκων ἀγγείων, ὧν τὰ παλαιότερα

χρονολογοῦνται μέχρι τοῦ 2ου ἡμίσεος τοῦ 4ου αἰῶνος π. Χ., τρεῖς περίπου ἑκατοντάδες χαλκῶν νομισμάτων καὶ ὑπὲρ τὰς διακοσίας ἐνφραγίστοι λαβαὶ ἀμφορέων, αἱ πλείσται τῶν ὁποίων προέρχονται ἐκ Ρόδου καὶ Θάσου. Μία τῶν εὐρεθεισῶν λαβῶν φέρει σφράγισμα ΘΕΑΡΙΩΝ (Πί ν. 237 γ), ἄγνωστον, καθ' ὅσον γνωρίζω, μέχρι τοῦδε<sup>3</sup>.

Τὸ μέγα πλῆθος τῶν εὐρημάτων καὶ ἡ ἀνεπάρκεια τοῦ τεχνικοῦ καὶ ἐπιστημονικοῦ προσωπικοῦ, τοῦ ἀπαραιτήτου διὰ τὸν καθαρισμὸν, τὴν συγκόλλησιν, τὴν καταγραφὴν κλπ. τοῦ ὕλικου, ἐπέβαλε τὴν διακοπὴν τῆς ἀνασκαφῆς εἰς τὸν ὑποτομέα τοῦτον.

Ταυτοχρόνως ἐσυνεχίσθη ἡ ἀνασκαφὴ τοῦ οἰκοδομικοῦ τετραγώνου 3 (κειμένου δυτικῶς τοῦ τετραγώνου 1) καὶ συνεπληρώθη ἡ ἀποκάλυψις αὐτοῦ πρὸς δυσμᾶς (Πί ν. 235) μέχρι τῶν ὀρίων τῶν διαγραφομένων ἀπὸ τὴν κάθετον (ἀπὸ βορρᾶ πρὸς νότον) ὁδόν<sup>4</sup>. Χαρακτηριστικὴ εἶναι ἡ ἐντὸς τῆς βορείας οἰκίας τοῦ τετραγώνου τούτου ἀνεύρεσις τῶν θεμελιῶν μικροῦ κυκλικοῦ χώρου, ὁμοιάζοντος πρὸς τὴν θόλον τοῦ βασιλικοῦ ἀνακτόρου τῆς Παλατίτσας, πιθανῶς λατρευτικοῦ προορισμοῦ<sup>5</sup> (Βλ. Σχ ε δ. 1, Πί ν. 236 α). Ἐνδιαφέρουσα ὅσον καὶ δυσερμηνευτος εἶναι ἡ πλησίον τῆς θόλου ταύτης ἀποκάλυψις εὐρείας ἡμικυκλικῆς κόγχης, ἀνεωγμένης ἐπὶ παρόδου, ἡ ὁποία φαίνεται νὰ χωρίζῃ τὴν βορείαν οἰκίαν τοῦ τετραγώνου τούτου ἀπὸ τὴν ἐπομένην πρὸς νότον (βλ. Πί ν. 236 α).

Τὸ πλέον σημαντικὸν κινητὸν εὑρημα ἐκ τῆς βορείας οἰκίας ὑπῆρξε χαλκὸν τορευτὸν προσάρτημα κλίνης, κεκοσμημένον μὲ κεφαλὴν διονυσιακοῦ ὄνου καὶ προτομήν Διονύσου ἐντὸς κυκλικοῦ πλαισίου (Πί ν. 237α-β)<sup>6</sup>. Εἶναι ὅμοιον πρὸς τὸ ἐκ τῶν πρώτων ἀνασκαφῶν Πέλλης τοῦ ἀειμνήστου Καθηγητοῦ Γ. Οἰκονόμου ἀποκαλυφθὲν καὶ ὑπ' αὐτοῦ ἐν ΑΜ 51 (1926) 75 κ.έ. δημοσιευθὲν.

3. Τοῦτο ἐπιβεβαίωσι καὶ ἡ κ. Μαρία Σαββατιανοῦ—Πετροπούλου, εἰς τὴν ὁποίαν ἔχει ἀνατεθῆ ἡ μελέτη τῶν ἐκ Πέλλης ἀμφορέων.

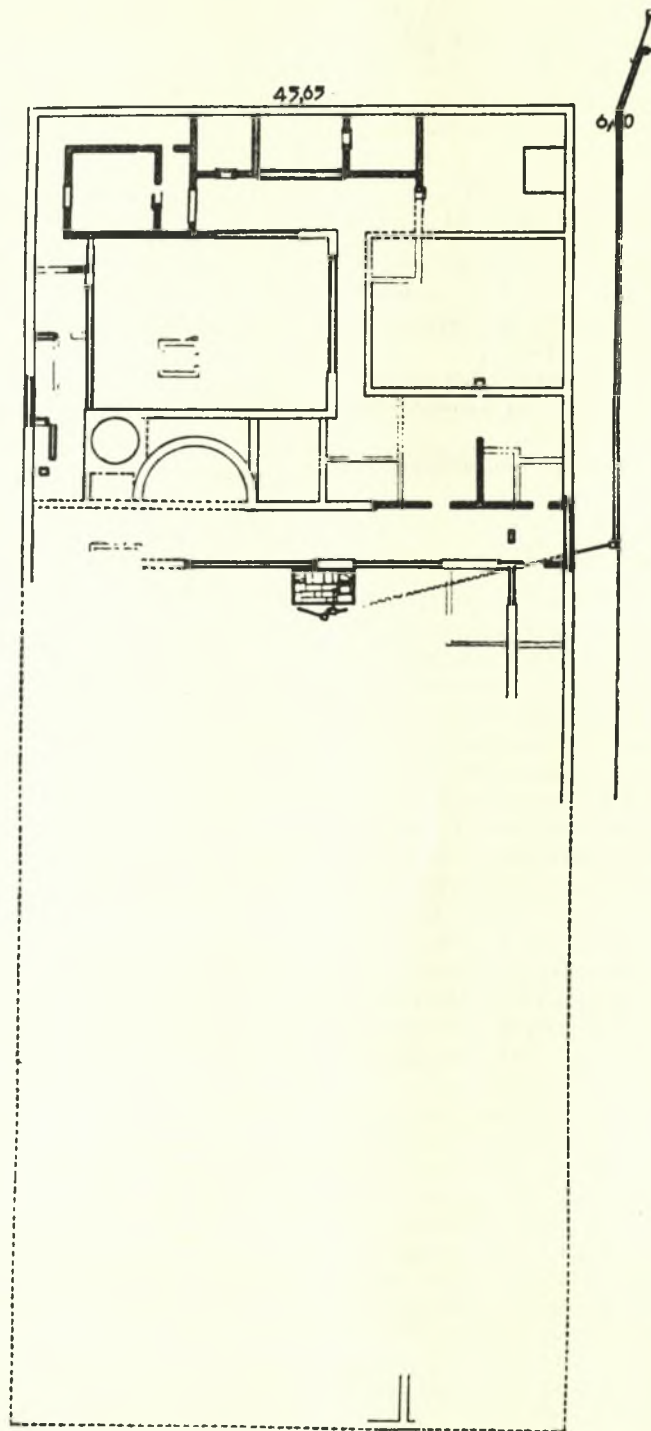
4. Βλ. ΑΔ ἑ.ά. σελ. 74, Σχ ε δ. 1.

5. Βλ. τελευταίας : Μ. Ἀνδρονικοῦ, Χ. Μακαρόνα, Ν. Μουστοπούλου, Γ. Μπακαλάκη, Τὸ ἀνάκτορον τῆς Βεργίνας, Ἀθῆναι 1961, σελ. 16 κ.έ., πίν. 1.

6. Εὐρέθη ἐντὸς τοῦ ἀκραιῶ βορειοδυτικοῦ δωματίου τῆς οἰκίας, τοῦ περιβαλλομένου ἀπ' ἀνατολῶν, βορρᾶ καὶ δυσμῶν ὑπὸ ἐπιμήκων χώρων, οἱ ὁποῖοι ἐχρησίμευον ὡς ἀποθήκαι, ὡς φαίνεται ἐκ τῶν ἐκεῖ εὐρεθέντων πολλῶν ἀμφορέων, τοῦ πλῆθους τῶν ἀγγείων οἰκιακῆς χρήσεως κλπ. Ἐντὸς τοῦ αὐτοῦ δωματίου εὐρέθησαν ἐπίσης μαρμαρίνου βωμίσκος, λίθινον ἰγδίον, ἀγνωσθες πολλαί, ὀξυπύθμενοι ἀμφορεῖς κλπ. (Βλ. Σχ ε δ. 1 καὶ Πί ν. 236 β).

1. Πρβλ. ΑΔ 16 (1960) σελ. 80, Πίν. 35—37.

2. ΑΔ ἑ.ά. σελ. 74, Σχ ε δ. 1.



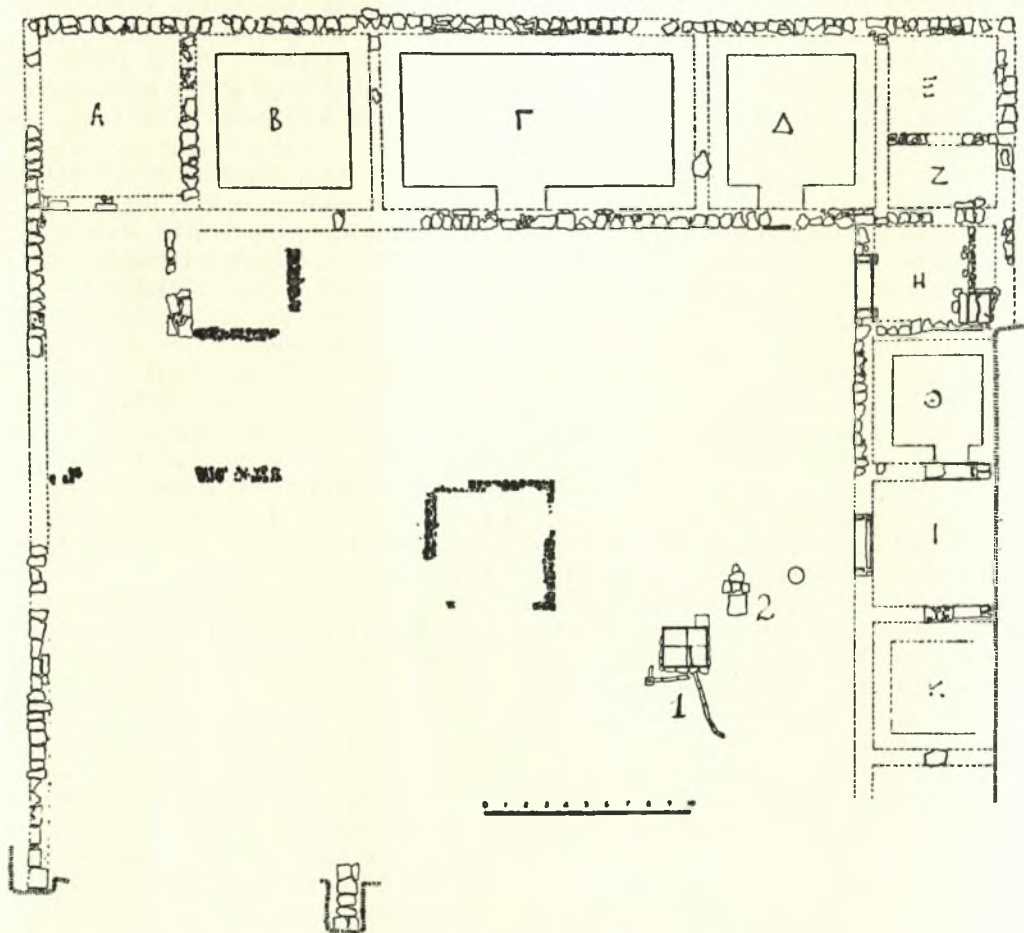
Σχεδ. 1. Βορεία οίκια οικοδομικού τετραγώνου 3

Περαιτέρω αἱ ἀνασκαφαὶ ἐξετάθησαν ἀπὸ τῆς 18ης Σεπτεμβρίου πρὸς δυσμᾶς, πρὸς τὴν βορείαν οἰκίαν τοῦ παραπλευροῦ οἰκοδομικοῦ τετραγώνου 5, τῆς ὁποίας ἀνεσκάφη τὸ μεγαλύτερον μέρος (2.000 περίπου τετραγωνικά μέτρα)<sup>7</sup>.

Εἰς σχετικῶς καλῆν κατάστασιν ἐσώθησαν τὰ

(Πί ν. 239 α). Εἶναι προφανές ὅτι πρόκειται περὶ τῶν ἐπισημοτέρων διαμερισμάτων τῆς οἰκίας.

Εἰς τὴν ἀνατολικὴν πλευρὰν ὁ χώρος I (ἐμβαδοῦ περίπου 39 μ<sup>2</sup>), καὶ αὐτὸς ἐπεστρωμένος διὰ ψηφιδωτοῦ δαπέδου, δύναται νὰ χαρακτηρισθῆ ὡς προθάλαμος (προστάς) τῶν ἐκατέρωθεν



Σχεδ. 2. Ἀνασκαφὴ βορείας οἰκίας τοῦ οἰκοδομικοῦ τετραγώνου 5

διαμερίσματα τῆς βορείας πλευρᾶς, ὡς καὶ μέρος τῆς ἀνατολικῆς (βλ. Σχ ε δ. 1, Πί ν. 238 α-β 240α). Εἰς τὴν βορείαν πλευρὰν ἢ αἴθουσα Γ, ἐμβαδοῦ 118 τετραγ. μ., καὶ οἱ δύο παράπλευροι χώροι Β καὶ Δ, ἑκάτερος ἐμβαδοῦ 67 περίπου μ.<sup>2</sup>, ἦσαν ἐπεστρωμένοι διὰ ψηφιδωτῶν δαπέδων

7. Ἐκεῖ, κατὰ γενομένην δοκιμαστικὴν τομὴν ἐν ἀρχῇ τῆς παρουσίας ἀνασκαφικῆς περιόδου, εἶχον ἤδη ἐμφανισθῆ ἠνδείξεις ὑπάρξεως ψηφιδωτῶν δαπέδων.

αὐτοῦ ἰσοδιαστάτων δωματίων Θ καὶ Κ, τῶν ὁποίων τὰ δάπεδα ἀποτελοῦνται ἐξ ἐπιστρώματος μικρῶν χαλίκων, ἀνωμάλων καὶ ἀνίσων, ὡς τὰ σημερινὰ καλούμενα «μωσαϊκά» δάπεδα.

Εἰς τὸν χώρον Η, ὅπου σφίζεται τεθραυσμένον μὲν ἀλλ' ὀλόκληρον τὸ μέγα καὶ καλῶς εἰργασμένον λίθινον κατώφλιον<sup>8</sup>, ὑπῆρχε κλίμαξ,

8. Ὅμοιον περίπου εἰς μέγεθος καὶ ἐργασίαν πρὸς τὰ μαρμάρινα κατώφλια τοῦ ἀνακτόρου τῆς Βεργίνας βλ. Μ.

ἀγουσα εἰς τὸν δευτέρου ὄροφου, τῆς ὁποίας σφάζονται αἱ τρεῖς κατώταται λίθιναι βαθμίδες με κατεύθυνσιν ἀπὸ δυσμῶν πρὸς ἀνατολάς. Μετά ταῦτα ἡ κλίμαξ ἐκάμπετο πρὸς βορρᾶν καὶ ἐσυνεχίζετο, ξυλίνη πλέον, ἀντιστηριζομένη ἐπὶ πλαγίου τοιχαρίου.

Ἡ κρήνη (1 εἰς τὸ Σχέδιον 2, Πί ν. 240 β) ἐμπίπτει ἐντὸς τῆς αὐλῆς<sup>9</sup>). Τοῦ στυλοβάτου μικρὸν μόνον τμήμα εὐρέθη, δηλούμενον ἐν τῷ Σχεδίῳ διὰ τοῦ ἀριθ. 2<sup>10</sup>.

Ἐκ τῶν ἀποκαλυφθέντων τμημάτων ἀρχιτεκτονικῶν μελῶν, σφονδύλων, κιονοκράνων, ἐπιστυλίων, μετοπῶν – τριγλύφων, γείσων (Πί ν. 239 β), ὡς καὶ ἐκ τῶν κατωφλίων τεκμαίρεται ὅτι τὸ περιστύλιον τῆς κεντρικῆς αὐλῆς τῆς οἰκίας ταύτης (δωρικοῦ ρυθμοῦ αὐτὸ), ἦτο μεγαλύτερον καὶ λαμπρότερον τοῦ ἰωνικοῦ περιστυλίου τῆς βορειᾶς οἰκίας τοῦ τετραγώνου 1, τὸ ὁποῖον τὰ ἄνω ἀναστυλῶνται<sup>11</sup>. Καὶ γενικῶς ἡ νέα αὐτῆ οἰκία εἶναι ἡ μεγαλοπρεπεστέρα καὶ πολυτελεστέρα τῶν ὄσων ἔχουν μέχρι τοῦδε εὐρεθῆ εἰς Πέλλαν, παρέχουσα τὴν ἐντύπωσιν μικροῦ ἀνακτόρου, παρ' ὅλας τὰς ζημίας τὰς ὁποίας εἰς μεταγενεστέρους χρόνους εἶχεν ὑποστῆ<sup>12</sup>.

#### Τὰ νέα ψηφιδωτὰ δάπεδα

Τὸ ψηφιδωτὸν δάπεδον τοῦ χώρου Β εὐρέθη κατεστραμμένον, πλὴν μικροῦ τμήματος κατὰ τὴν ΒΑ γωνίαν, ὅπερ φέρει φυτικὴν διακόσμησιν. Ἐξ αὐτοῦ φαίνεται ὅτι ἐντὸς τοῦ τετραγώνου σχήματος ὑπῆρχε ἐγγεγραμμένον κυκλικὸς πλοχμός, ὁ ὁποῖος, ὡς εἰς τὸ ψηφιδωτὸν δάπεδον τοῦ ἀνακτόρου τῆς Βεργίνας, θὰ ὄριζε τὸ κύριον διακοσμητικὸν θέμα<sup>13</sup>.

Τοῦ κατεστραμμένου ὑπολοίπου δαπέδου σφάζεται ἡ κροκαλόστρωτος ὑποδομὴ ἐπὶ τῆς ὁποίας εἶχεν ἐπιτεθῆ τὸ κονίαμα μετὰ τοῦ στρώματος τῶν ψηφιδῶν<sup>14</sup>.

<sup>9</sup> Ἀνδρονίκου κλπ., Τὸ ἀνάκτορον τῆς Βεργίνας, πίν. 13, 1.

<sup>9</sup> Αὕτη εἶχεν ἀποκαλυφθῆ κατὰ τὰς πρῶτας ἐρευνητικὰς τομὰς πρὸ τετραετίας.

<sup>10</sup> Οἱ τοῖχοι ὁ δειγλωμένοι διὰ μελανοῦ χρώματος εἶναι μεταγενεστεροί.

<sup>11</sup> Κατὰ τὰς ὑπαρχούσας ἐνδείξεις φαίνεται ὅτι ἡ ἀνατολικὴ τοῦλάχιστον πλευρὰ τοῦ περιστυλίου εἶχεν ὀκτὰ κίονας.

<sup>12</sup> Τὰ ἀρχιτεκτονικὰ μέλη εἶχον συστηματικῶς καταμαχισθῆ χάριν νέων προχείρων κτιμάτων ἀνεγερθέντων εἰς τὴν αὐλήν. Καθ' ἃ τεκμαίρεται ἐκ τῶν εὐρημάτων, μέρος τῆς οἰκίας ἐχρησιμοποιήθη μεταγενεστέρως ὡς σιδηροῦργεον.

<sup>13</sup> Βλ. Μ. Ἀνδρονίκου κλπ., Τὸ ἀνάκτορον τῆς Βεργίνας, πίν. XVI. Ἐδῶ τὸ κυκλικὸν πλαίσιον ἀποτελεῖται ἐκ μαιάνδρου καὶ σπειρομαϊάνδρου.

<sup>14</sup> Καθ' ὅμοιον τρόπον ὡς καὶ εἰς τὸ ἀνάκτορον τῆς Βεργίνας (ἐ. ἀ. πίν. XIII δεξιὰ).

Τὸ ψηφιδωτὸν τῆς αἰθούσης Γ, τῆς ὁποίας ἡ θύρα συμπίπτει πρὸς τὸν κάθετον ἀπὸ βορρᾶ πρὸς νότον ἄξονα τῆς οἰκίας, ἀποτελεῖται ἐκ διακοσμητικοῦ πλαισίου με ἐπαλλήλους ρομβοειδεῖς φολίδας καὶ ἐκ τῆς κυρίας παραστάσεως εἰς τὸ κέντρον, ἣτις ἔχει διαστάσεις 8,36 X 2,80 μ. καὶ εἰκονίζει ἀρπαγὴν Ἑλένης (Πί ν. 241, 242, 243 α). Ἀριστερὰ παριστάνεται τέθριππον ἄρμα, ὀδηγούμενον ὑπὸ ἠνιόχου, τοῦ ὁποίου τὸ ὄνομα εἶναι Φόρβας (ὑπεράνω ἐκάστης μορφῆς ἐπιγράφεται καὶ τὸ ὄνομα αὐτῆς). Περαιτέρω διακρίνεται ὁ Θησεύς, κρατῶν ἐκ τῆς ὄσφους τὴν νεαράν Ἑλένην, ἣτις ἀνθίσταται καὶ τείνει τὰς χεῖρας πρὸς δεξιὰ, ἐπικαλουμένη τὴν βοήθειαν τῆς ἀκραίας γυναικείας μορφῆς, τῆς Δηϊανείρας, φίλης ἢ συγγενοῦς τῆς. Ἡ τελευταία αὕτη, ἐπὶ τοῦ προσώπου τῆς ὁποίας ἔχει ἀποτυπωθῆ ὁ φόβος διὰ τὸ δρῶμενον, τείνει μὲν τὴν δεξιάν πρὸς τὴν Ἑλένην, ἀλλὰ σπεύδει νὰ ἀπομακρυνθῆ πρὸς τὴν ἀντίθετον κατεύθυνσιν.

Τὸ ψηφιδωτὸν τοῦτο δάπεδον εἶναι πολλαχῶς κατεστραμμένον, ἰδίως κατὰ τὸ δεξιὸν ἡμισυ.

Τὸ ἄλλο ὅμως τῆς παραπλεύρου αἰθούσης Δ σφάζεται εἰς καλὴν κατάστασιν. Τὸ συνολικὸν ἔμβადον αὐτοῦ (ἦτοι τῆς κυρίας παραστάσεως μετὰ τοῦ πλαισίου, ἀποτελουμένου ἐκ σπειρομαϊάνδρου καὶ φυτικοῦ διακόσμου) εἶναι 39 τετραγωνικὰ μέτρα περίπου<sup>15</sup>.

Εἰς τὸ κέντρον παριστάνεται κυνήγιον ἐλάφου (Πί ν. 244), εἰς διάταξιν ὁμοιάζουσαν πρὸς τὸ ψηφιδωτὸν τοῦ κυνηγίου λέοντος τὸ ἀποκαλυφθὲν κατὰ τὸ ἔτος 1957<sup>16</sup>. Δεξιὰ εἰκονίζεται νέος ὄρμητικὸς, ὁ ὁποῖος με ζωηράν καὶ νευρώδη κίνησιν ἔχει ἀρπάσει διὰ τῆς ἀριστερᾶς τὸ ἐν κέρατον τῆς ἐλάφου, ἐνῶ διὰ τῆς δεξιᾶς, ὀπλισμένης διὰ ξιφίου, εἶναι ἔτοιμος νὰ πλήξῃ τὸ ζῶον. Λόγω τῆς ὀρμῆς ἔχει διαφύγει ἀπὸ τῆς κεφαλῆς του ὁ πέτασος, ὁ ὁποῖος διακρίνεται εἰς τὴν ἄνω δεξιάν γωνίαν ὡς αἰωρούμενος. Ἀπέναντι εἰκονίζεται δευτέρος νέος, ἐξ Ἰσου ὄρμητικὸς, ὁ ὁποῖος ἐτοιμάζεται νὰ καταφέρῃ τὸ κείριον πλῆγμα κατὰ τοῦ θηράματος με ἓνα διπλοῦν πέλεκυν, τὸν ὁποῖον κρατεῖ δι' ἀμφοτέρων τῶν χειρῶν. Συγχρόνως ὁ κύων, ὁ συνοδεύων τοὺς θηρευτὰς, ἔχει ἐπιτεθῆ καὶ αὐτὸς κατὰ τοῦ ταλαιπώρου ζώου καὶ ἔχει ἐμπήξει τοὺς ὀδόντας του εἰς τὴν κοιλίαν αὐτοῦ (Πί ν. 245, 246, 247).

Τὸ τέταρτον ψηφιδωτὸν δάπεδον τοῦ χώρου I ἔχει ἔμβადον 39 περίπου τετραγωνικῶν μέτρων<sup>17</sup>.

<sup>15</sup> Μόνη ἡ κυρία παράστασις καταλαμβάνει ἔμβადον 9,30 τετραγωνικῶν μέτρων.

<sup>16</sup> Πρβλ. ΑΔ Ἐ.ἀ., σελ. 74 κ.ε., Πίν. 43 – 46.

<sup>17</sup> Τὸ δάπεδον τοῦ χώρου I, προβαλάμου ἢ «προστά-

Ἡ κυρία παράστασις τῆς Ἀμαζονομαχίας καταλαμβάνει 5 1/2 μόνον τετραγωνικά μέτρα. Ἀριστερὰ εἰκονίζονται δύο Ἀμαζόνες, ὧν ἡ ἑτέρα (Πενθεσίλεια;) καταβλημένη, ἐπιχειρεῖ τὴν ὑστάτην ἄμυναν διὰ τὴν ἀποφυγὴν τοῦ πληγμοῦ τοῦ ξίφους τοῦ πρὸ αὐτῆς ὀπίτου (Ἀχιλλεύς;), τὸ ὅποιον ἐν τούτοις φαίνεται μοιραῖον (Πί ν. 243 β, 248, 249).

Ἡ παράστασις περικλείεται ὑπὸ δύο διακοσμητικῶν πλαισίων, ἀποτελουμένων τοῦ ἐνὸς μὲν ἐξ ἀνθεμίων, τοῦ ἑτέρου δὲ ἐκ πανθῆρων ἢ κάπρων κατὰ ζεύγη, μὲ παρένθετα ἀνθέμια (Πί ν. 248, 250 α-β).

Καὶ τὰ νέα ταῦτα ψηφιδωτὰ εἶναι κατεσκευασμένα, ὡς καὶ τὰ ἄλλα, τὰ εὑρεθέντα κατὰ τὸ 1957, ἐκ μικρῶν ποταμίων χαλίκων, εἰς πλουσιωτέραν ὁμῶς χρωματικὴν κλίμακα. Διάφορος εἶναι ἡ τεχνολογία ἐκάστου, τοῦθ' ὅπερ σημαίνει ὅτι πλείονες ἦσαν οἱ φιλοτεχνήσαντες καλλιτέχναι.

Ἡ θῆρα τῆς ἐλάφου (γνωρίζομεν ἤδη τὸ ὄνομα τοῦ τεχνίτου ἐκ τῆς ἐπιγραφῆς ΓΝΩΣΙΣ ΕΠΟΗΣΕΝ) διακρίνεται διὰ τὴν ἐλευθεριότητα τῶν κινήσεων, τὸν πλοῦτον τῶν χρωμάτων, τὰς συνιζήσεις τῶν ἐπὶ μέρους μορφῶν, τὰς πολλὰς φωτοσκιάσεις, τὴν ἐντονωτέραν δῆλωσιν τῆς τρίτης διαστάσεως, τὴν κατὰ φυσικώτερον τρόπον ἀπεικόνισιν τοῦ τοπίου μὲ τὰς ἀνωμαλίας τοῦ ἐδάφους κλπ. Πράομαι περὶ ἔργου τοῦ ὁποίου ὁ δημιουργὸς φαίνεται ὅτι ἦτο προικισμένος μὲ λεπτὸν αἰσθητήριον, συγχρονισμένος μὲ τὴν ἐποχὴν του καὶ πλουτισμένος μὲ νέους ἐκφραστικούς τρόπους, οἱ ὅποιοι, ἐν συγκρίσει πρὸς τοὺς τεχνίτας τῶν παλαιότερων ψηφιδωτῶν (τῶν εὑρεθέντων τὸ ἔτος 1957<sup>18</sup>), πρέπει νὰ ἐκτιμηθῶν ὡς περισσότερον « ζωγραφικοὶ » παρὰ « πλαστικοὶ ».

«Ζωγραφικὴν» μᾶλλον διάθεσιν θὰ ἀναγνωρίσωμεν καὶ εἰς τὸ ψηφιδωτὸν τῶν Ἀμαζόνων, τὸ ὅποιον ὁμῶς εἶναι προφανὲς ὅτι ἔχει φιλοτεχνηθῆ ὑπὸ ἄλλου τεχνίτου.

Ἡ ἀρπαγὴ τῆς Ἑλένης χαρακτηρίζεται ὑπὸ τεχνολογίας ἐντελῶς διαφόρου. Αἱ ἄδραι γραμμαί, οἱ περιορισμένοι μεταβατικοὶ τόνοι, αἱ διακριτικαὶ φωτοσκιάσεις καὶ τὰ ἔντονα περιγράμματα<sup>19</sup> δεικνύουν τὴν ἐπίδρασιν μᾶλλον τῆς ἐρυθρομόρφου ἀγγειογραφίας παρὰ τῆς μνημειώδους ζωγραφικῆς.

δοσ» τῶν ἐκατέρωθεν δωματίων, δὲν φέρει ὑπερυψωμένον πλαίσιον, ὡς συμβαίνει εἰς τοὺς χώρους Β, Γ, Δ, Θ καὶ Κ, ὅπου τὰ ὑπάρχοντα τοιαῦτα ἐχρησίζομεν διὰ τὴν τοποθέτησιν κλινῶν.

18. ΑΔ ἐ.ά. σ. 73 – 75, Πίν. 40 – 46.

19. Διὰ τὴν ζωηροτέραν ἐμφάνισιν περιγραμμάτων τινῶν καὶ λεπτομερειῶν ὁ τεχνίτης ἔχει χρησιμοποίησει λεπτὰ τεμάχια ὀπίτης γῆς. Ἐξ ἄλλου διὰ τὴν δῆλωσιν ὀριζόμενων

Ἐν πάσῃ ὁμῶς περιπτώσει καὶ τὰ ψηφιδωτὰ ταῦτα, ὡς καὶ τὰ κατὰ τὸ 1957 εὑρεθέντα, πρέπει νὰ ἀναρθοῦν εἰς τοὺς προίμους ἐλληνιστικοὺς χρόνους, περὶ τὸ 300 π. Χ., εἰς ἐποχὴν δηλαδὴ πρὸς τὴν ὁποίαν ἀρμόζουν καὶ τὰ λοιπὰ ἀρχαιολογικὰ τεκμήρια.

#### Ἔργα συντηρήσεως καὶ ἀναστηλώσεως

Τὸ ἀναστηλωτικὸν ἔργον ἐσυνεχίσθη καὶ κατὰ τὸ ἔτος 1961<sup>20</sup>. Δι' ἐμπειρῶν τεχνιτῶν τῆς Διευθύνσεως Ἀναστηλώσεως ἀνεστηλώθησαν συμπληρωθέντες ὀκτὼ κίονες τοῦ ἰωνικοῦ περιστυλίου τῆς βορείας οἰκίας τοῦ τετραγώνου Ι, ἐκτὸς ἐκείνων οἱ ὅποιοι ἀνεστηλώθησαν ἐν μέρει (βλ. Πί ν. 251 α,β). Ἀτυχῶς δὲν εἶναι δυνατὴ ἡ ἀναστήλωσις ὑπὲρ τὰ κιονόκρανα, διότι οὐδὲν ἴχως θριγκοῦ εὑρέθη.

Ἡ ἀνάγκη στεγάσεως τῶν πολυαριθμῶν εἰρημάτων ἀντεμετωπίσθη διὰ τῆς κατασκευῆς ἀποθηκευτικῶν χώρων παρὰ τὸν κεντρικὸν τομέα τῶν ἀνασκαφῶν.

Τὸ προσωρινὸν Μουσεῖον, εἰς τὸ ὅποιον ἔχουν ἐκτεθῆ τὰ σημαντικώτερα εὑρήματα, ἔχει διαρρυθμισθῆ εὐπροσώπως<sup>21</sup>. Ἀλλὰ δὲν ἱκανοποιεῖ πλέον τὰς ἀπὸ ἔτους εἰς ἔτος ἀξιοζήτου ἀνάγκας. Δι' ὃ ἐλήφθη ἀπόφασις οἰκοδομήσεως νέου μουσειακοῦ κτηρίου, τὸ ὅποιον θὰ περιλαμβάνῃ καὶ ἀναψυκτήριον διὰ τοὺς ἐπισκέπτας.

Αἱ οἰκοδομικαὶ ἐργασίαι ἤρξαντο ἀπὸ τοῦ Νοεμβρίου τοῦ 1961, ἐλπίζεται δὲ ὅτι θὰ περατωθῶν ἐντὸς τοῦ 1962. Τὰ σχέδια τοῦ κτηρίου ἐφιλοτέχνησεν ὁ ἀρχιτέκτων κ. Γεώργιος Μπόγδανος, τὰς δὲ δαπάνας ἀνέλαβεν ἄφ' ἐνὸς μὲν ὁ Ἑλληνικὸς Ὄργανισμὸς Τουρισμοῦ, ἄφ' ἑτέρου δὲ ἡ Ἀρχαιολογικὴ Ὑπηρεσία τοῦ Ὑπουργείου Προεδρίας τῆς Κυβερνήσεως.

X. I. ΜΑΚΑΡΩΝΑΣ

\*

## ΑΡΧΑΙΟΤΗΤΕΣ ΚΑΙ ΜΝΗΜΕΙΑ ΔΥΤ. ΜΑΚΕΔΟΝΙΑΣ

ΑΝΑΣΚΑΦΑΙ ΚΑΙ ΠΕΡΙΣΥΛΛΟΓΗ ΑΡΧΑΙΩΝ (1960/1)

*Εἰσαγωγικά*: Καθ' ὄλην τὴν περιοχὴν τῶν τριῶν ἀρχικῶν Νομῶν τῆς ΙΒ' Περιφερείας ἀντιστοιχοῦντων πρὸς τὴν νῦν Δυτικὴν Μακεδονίαν, τὴν ἄνω Μακεδονίαν τῶν ἀρχαίων, ὑπῆρχον διά-

μικρολεπτομερειῶν ἔχει γίνεσις καὶ μολυβδίνων ἐλασμάτων.

20. ΑΔ ἐ.ά. σ. 83.

21. Πρβ. ΑΔ ἐ.ά. σ. 82 – 83, Πίν. 89β.



Πέλλα: Δωμάτιον τῆς βορείας οἰκίας τοῦ τετραγώνου 3. Στρώμα καταστροφῆς

Χ. Ι. ΜΑΚΑΡΩΝΑΣ



Πέλλα: α. Κυκλικός χώρος και ήμικυκλική κόγχη εν τη βορεία οικία του τετραγώνου 3, β. Δομάτιον της αὐτῆς οἰκίας μετὰ τὴν ἐκκαθάρισιν τοῦ στρώματος καταστροφῆς (Πρβλ. Πί ν. 235)

Χ. Ι. ΜΑΚΑΡΟΝΑΣ



Πέλλα: α-β. Κεφαλή διονυσιακού ὄνου και προτομή Διονύσου ἐκ χαλκού τορευτοῦ προσφρτήματος κλίνης, γ. Σφράγισμα ἐπί λαβῆς ἀφορέως μετὴν ἐπιγραφὴν ΘΕΑΡΙΩΝ

Χ. Ι. ΜΑΚΑΡΟΝΑΣ





Πέλλα: α-β. Ἀπόψεις τῆς ἀνασκαφῆς τῆς βορείας οἰκίας τοῦ τετραγώνου 5. Στρώμα καταστροφῆς

Χ. Ι. ΜΑΚΑΡΟΝΑΣ



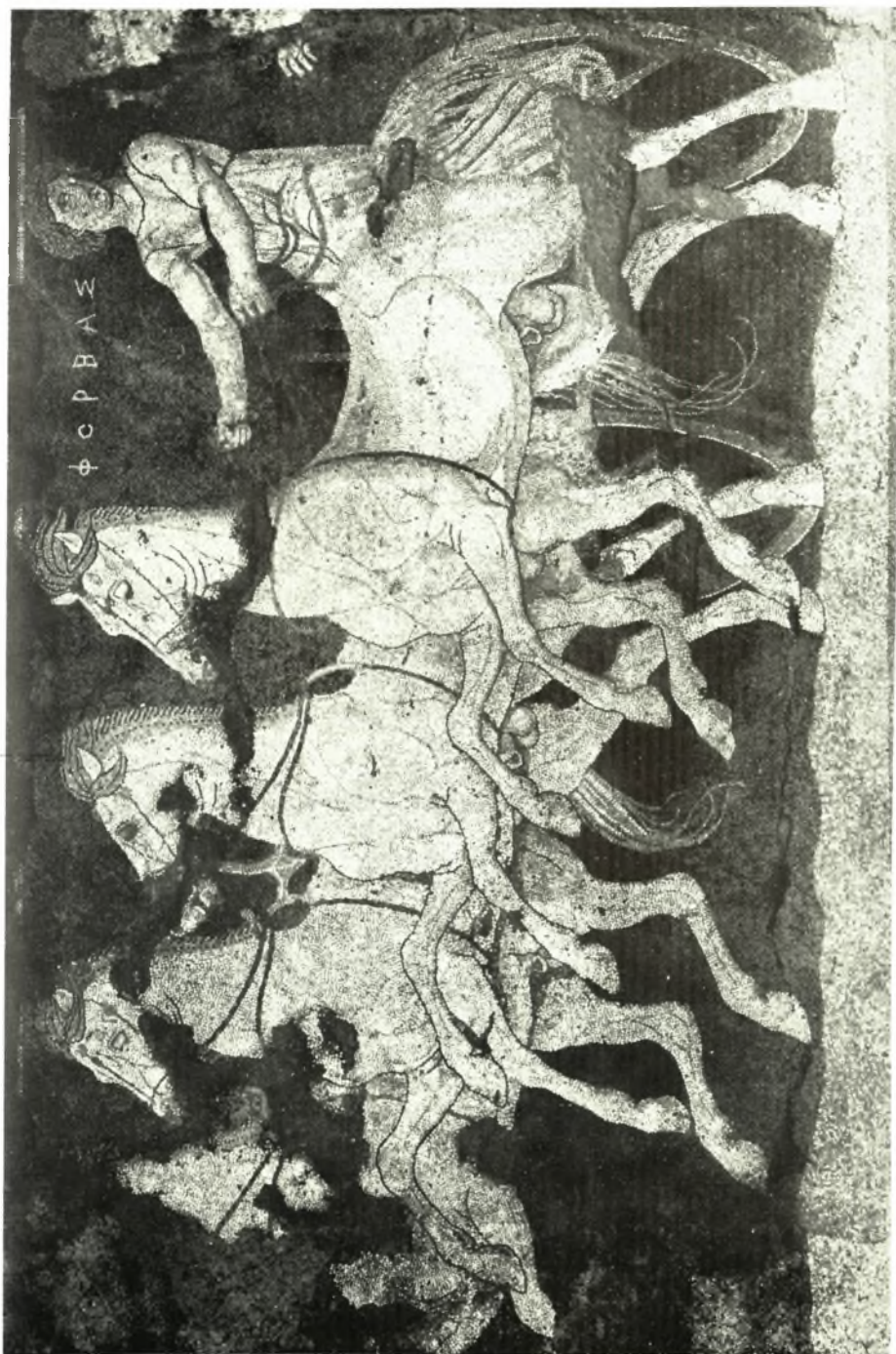
Πέλλα. Βορεία οίκία τοῦ τετραγώνου 5: α. Ὑπολείμματα ψηφιδωτοῦ δαπέδου τοῦ χώρου Β. β. Θραύσματα δορικών κιονοκράνων καὶ ἄλλων ἀρχιτεκτονικῶν μελῶν

Χ. Ι. ΜΑΚΑΡΟΝΑΣ



Πέλλα. Βορεία οίκια τοῦ τετραγώνου 5: α. Θεμέλια μεταγενεστέρου κτίσματος τῆς αὐλῆς,  
β. Κρηναία κατασκευή

Χ. Ι. ΜΑΚΑΡΟΝΑΣ



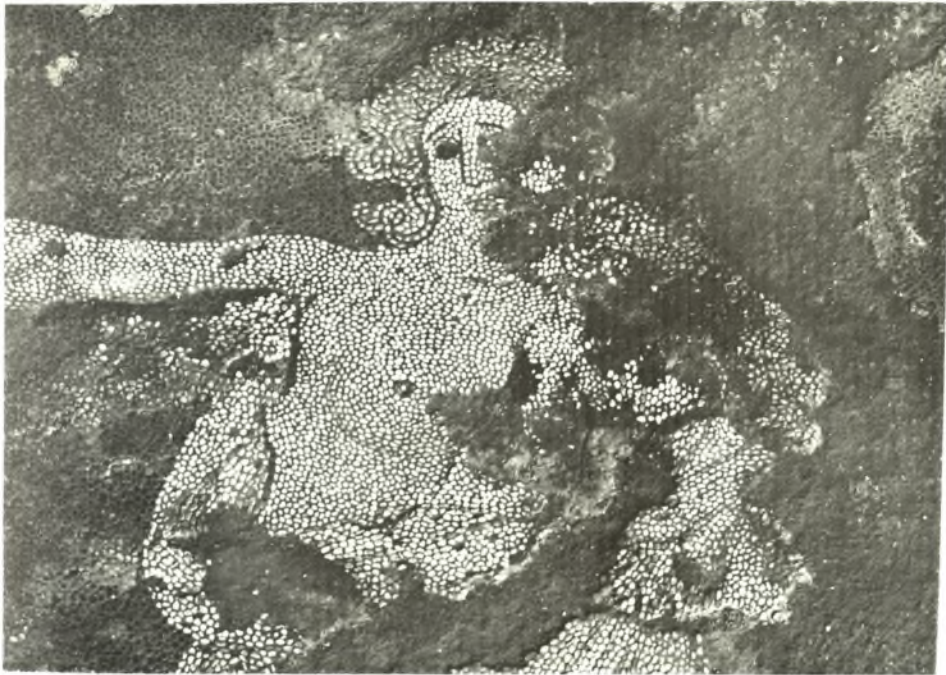
Πέλλα: Ψηφιδωτόν δώπεδον μέ παράστασιν ἀρπαγῆς τῆς Ἑλένης. Ἀριστέρον ἡμισυ

Χ. Γ. ΜΑΚΑΡΩΝΑΣ



Πέλλα: Ψηφιδωτόν δάπεδον μέ παράστασιν ἀρπαγῆς τῆς Ἑλένης. Δεξιόν ἥμισυ

Χ. Γ. ΜΑΚΑΡΟΝΑΣ



Πέλλα: Λεπτομέρειαι ψηφιδωτών δαπέδων: α. Ἐκ τῆς ἀρπαγῆς τῆς Ἑλένης,  
β. Ἐκ τῆς Ἀμαζονομαχίας

Χ. Ι. ΜΑΚΑΡΟΝΑΣ



Πέλλα: Ψηφιδωτόν δάπεδον μέ παράστασιν θήρας ελάφου

Χ. Ι. ΜΑΚΑΡΟΝΑΣ



Πέλλα: Παράστασις θήρας ελάφου τοῦ ψηφιδωτοῦ διαπέδου τοῦ Πί ν. 244

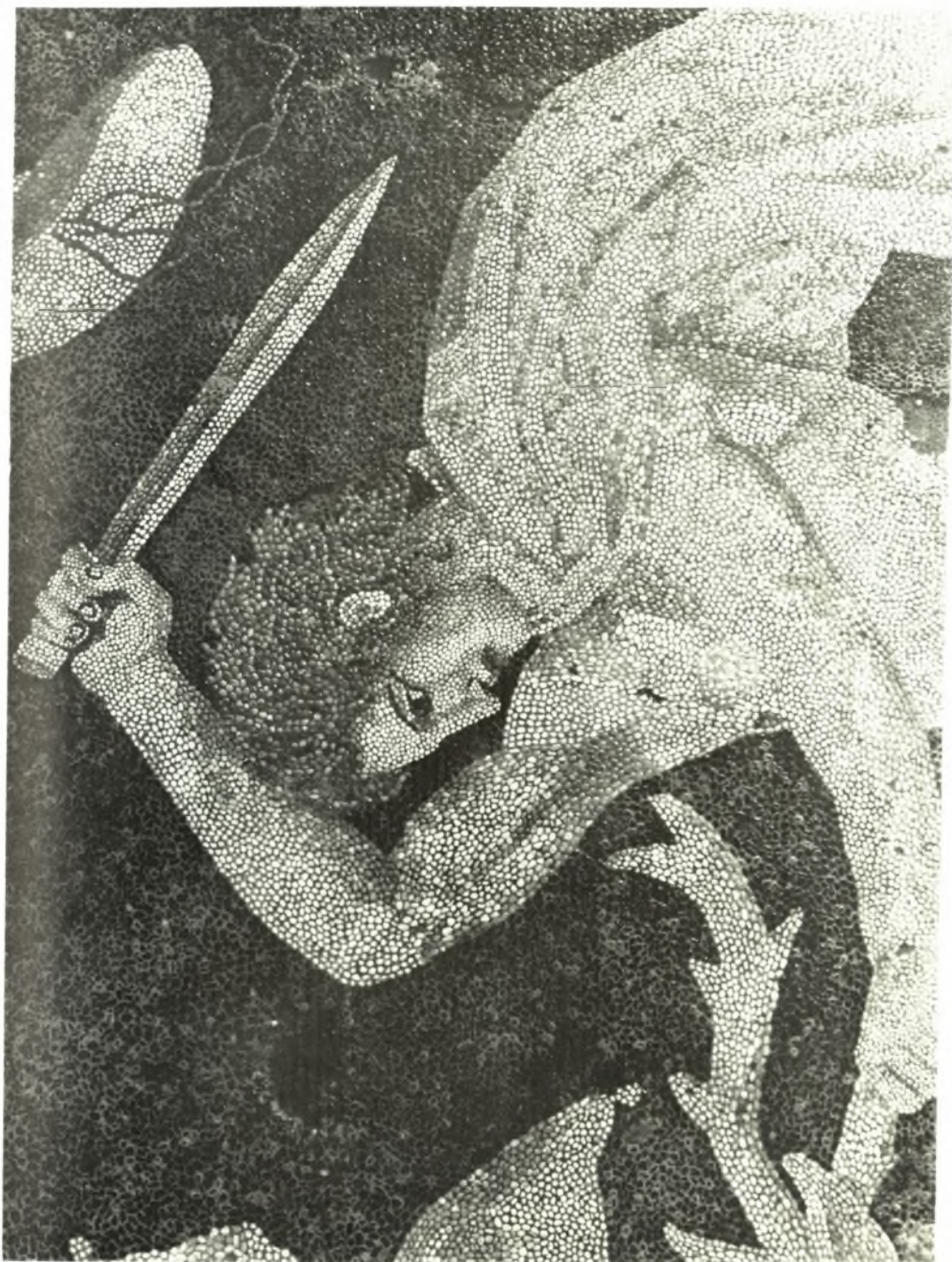
Χ. Ι. ΜΑΚΑΡΟΝΑΣ





Πέλλα: Λεπτομέρεια της θήρας ελάφου του ψηφιδωτού δαπέδου του Πι ν. 244

Χ. Ι. ΜΑΚΑΡΟΝΑΣ



Πέλλα: Λεπτομέρεια τῆς θήρης ἐλάφου τοῦ ψηφιδωτοῦ δωπέδου τοῦ Πί ν. 244

Χ. Γ. ΜΑΚΑΡΩΝΑΣ



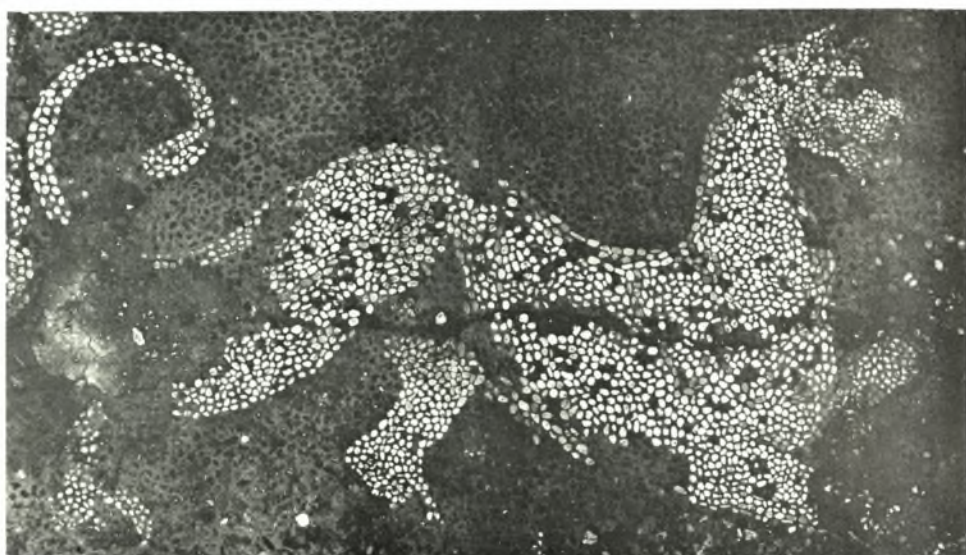
Πέλλα: Ψηφιδωτὸν δάπεδον με παράστασιν Ἀμαζονομαχίας

Χ. Ι. ΜΑΚΑΡΟΝΑΣ



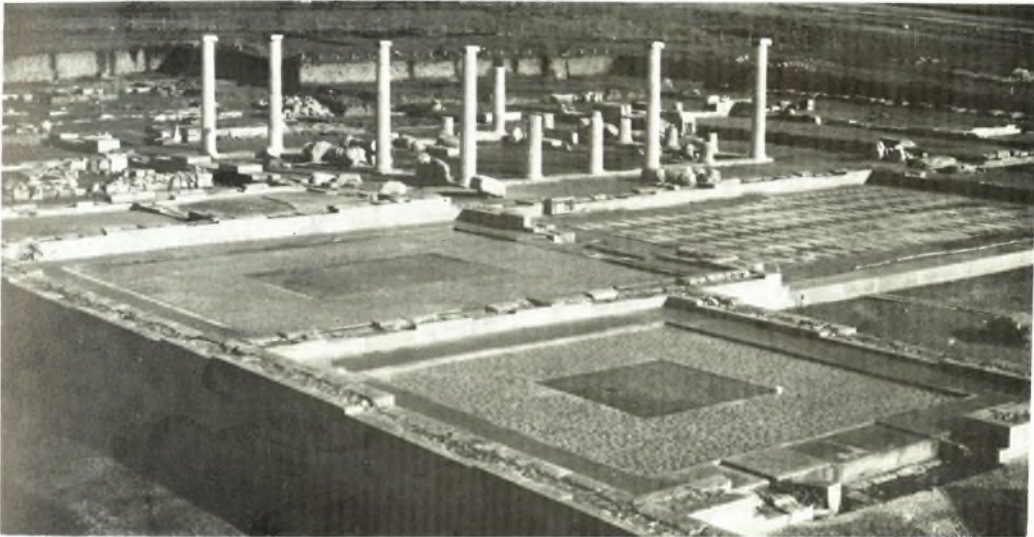
Πέλλα: Λεπτομέρεια Ἀμαζονομαχίας τοῦ ψηφιδωτοῦ διαπέδου τοῦ Πί ν. 248

Χ. Ι. ΜΑΚΑΡΟΝΑΣ



Πέλλα: Κάπρος και Πάνθηρ. Λεπτομέρεια εκ του ψηφιδωτού διαπέδου του Πίν. 248

Χ. Ι. ΜΑΚΑΡΟΝΑΣ



Πέλλα: Ἀναστηλωτικαὶ ἐργασίαι εἰς τὸ περιστύλιον τῆς βορείας οἰκίας τοῦ τετραγώνου I

Χ. Ι. ΜΑΚΑΡΟΝΑΣ