

(Καββαδία, Προϊστορική ἀρχαιολογία εἰκ. 115), τέσσαρες χαλκοὶ σφηκτωτῆρες καὶ εἰς ἕκ λεπτοῦ χρυσοῦ σύρματος, τρία βραχιόλια, ὧν τὸ ἓν τομῆς πεπιεσμένου κύκλου καὶ τὰ δύο τομῆς τριγωνικῆς. Ἐκατέρωθεν τῆς ράχως φέρουν ἐγχαράκτους γραμμάς σχηματιζούσας ὁμορρόπους καὶ ἀντιρρόπους γωνίας μεμονωμένας εἰς σχῆμα σταυροῦ ἢ καθ' ὁμάδας εἰς σχῆμα ἰχθυοκάνθης (Πί ν. 212 δ). Περιστευελέγησαν καὶ χαλκαὶ ψηφίδες ὄρου κυλινδρικοὶ καὶ τριγωνικῆς τομῆς.

Ἐπιτύμβια ἰδίως ἐπιγραφαί, κατετέθησαν εἰς τὰ Μουσεῖα Θυρρείου καὶ Ἀγρινίου.

ΕΥΘ. ΜΑΣΤΡΟΚΩΣΤΑΣ

\*

## ΜΕΣΑΙΩΝΙΚΑ ΑΙΤΩΛΟΑΚΑΡΝΑΝΙΑΣ

ΕΥΡΥΤΑΝΙΑ

Μονὴ Τατάρνας<sup>1</sup>

Ὁ μέγας ναὸς τῆς Μονῆς (Πί ν. 213), ὁ κτισθεὶς εἰς τὸν τύπον τῶν ἀγιορειτικῶν τὸ 1841, ἔχει ὑποστῆ, λόγῳ καθιζήσεως τοῦ ἐδάφους, ἐπικινδύνους ρωγμὰς ὥστε νὰ παραμῆνῃ ἀχρησιμοποίητος σήμερον. Ἐγένετο, ὅθεν, ἀποτύπωσις τούτου καὶ μελέτη περὶ τῆς ἐπισκευῆς καὶ ἀσφαλίσεώς του.

Ὁμοίως, ἐμελετήθη τὸ θέμα τῆς συντηρήσεως τοῦ ξυλογλύπτου τέμπλου τοῦ ναοῦ (Πί ν. 214 α), τοῦ ὁποῦ το ἄνω μέρος—ἀπὸ τοῦ ἐπιστυλίου καὶ ἄνω—εἶναι τὸ ἀρχικόν (18ου αἰῶνος πιθανῶς), ἐνῶ τὸ κάτω ἔχει κατασκευασθῆ μεταγενεστερώς.

Ἐπὶ τῷ σκοπῷ τῆς διασφαλίσεως τῶν σημαντικῶν κειμηλίων τῆς Μονῆς ἐγένετο μελέτη μετατροπῆς εἰς ἰδιαιτέρον σκευοφυλάκιον δύο δωμάτων τῆς δυτικῆς πτέρυγος τῶν κελίων, ἢ ὅποια, κτισθεῖσα τὸ 1852 ὑπὸ τοῦ ἡγουμένου Βαρθολομαίου, παρουσιάζει ἐνδιαφέρον ἀπὸ ἀποψῆς ξυλίνων κατασκευῶν.

Ἐπ' εὐκαιρίᾳ τῆς μεταβάσεως εἰς Τατάρναν ἐμελετήθησαν καὶ αἱ δύο λίαν ἐνδιαφέρουσαι λίθιναι γέφυραι ἐπὶ τοῦ Ἀχελώου, ἢ τῆς Τατάρνας εἰς τὴν πηγὴν Μαρδάχαν καὶ τὸ «Γεφύρι τοῦ Μανόλη» (Πί ν. 214 β), κτισθὲν τὸ 1659.

Ἀνατολικὴ Φραγκίστα

1. Ναὸς τοῦ Σωτήρος. Εἶναι μονόκλιτος μετὰ χαμηλοῦ τρούλλου, στηριζομένου ἐξωτερικῶς εἰς

1. Βλ. οἰκίαν ἐκθεσιν περὶ τῆς Μονῆς εἰς Χρονικὰ Α. Δ. 16 (1960) σελ. 199.

τετράγωνον τύμπανον, καὶ νάρθηκος στεγαζομένου διὰ καμάρας ἀπὸ Β—Ν (Πί ν. 214 γ).

Τὸ ξυλόγλυπτον τέμπλον τοῦ 1731 εἶναι καλῆς τέχνης καὶ φέρει εἰκόνας συγχρόνους πρὸς αὐτό. Εἰς τὸ ὄραϊον βημόθυρον εἰκονίζεται ὁ Εὐαγγελισμὸς καὶ κάτωθεν 4 ἱεράρχαι.

Τὸ ἐσωτερικὸν εἶναι κατάγραφον διὰ τοιχογραφιῶν τοῦ 1732, γενομένων ἐπὶ «Ἀρχιερέως Διονυσίου τοῦ ἐξ Ἰωαννίνων», συμφώνως πρὸς ἐπιγραφὴν σφζομένην εἰς τὸν νότιον τοῖχον. Κατὰ τὴν αὐτὴν ἐπιγραφὴν ὁ ναὸς ἐκτίσθη τὸ 1725.

Ἐγένετο ἀποτύπωσις τοῦ ναοῦ καὶ κατηρτίσθη πρόγραμμα ἐπισκευῆς καὶ συντηρήσεως αὐτοῦ.

2. Ναὸς Παναγίας (Κοίμησις Θεοτόκου). Εὐρίσκεται ἐπὶ τῆς νησίδος τοῦ ποταμοῦ ὁ ὁποῖος χωρίζει τὴν Ἀνατολικὴν ἀπὸ τὴν Δυτικὴν Φραγκίσταν. Εἶναι τοῦ αὐτοῦ ἀγιορειτικοῦ τύπου, ἢ στέγη του ὁμοῦς ἔχει καταπέσει καὶ σήμερον στεγάζεται διὰ προχείρου τοιαύτης ἐκ κεράμων.

Ἐσωτερικῶς εἶναι ἐπιχρισμένη, εἰς τινα ὁμοῦς σημεῖα, ἐνθα ἔχουν ἀποκολληθῆ τὰ κονιάματα, ἀνεφάνησαν τοιχογραφίαι, ὡς ἡ Δευτέρα Παρουσία καὶ ὁ Ἅγιος Ἰωάννης ὁ Καλυβίτης, τῆς αὐτῆς τέχνης καὶ ἐποχῆς μετὰ τὰς τοιχογραφίας τοῦ ναοῦ τοῦ Σωτήρος.

Μονὴ Προυσοῦ<sup>2</sup>

Ἐπὶ τῷ σκοπῷ τῆς συντηρήσεως τῶν τοιχογραφιῶν τῆς Κρύπτης τῆς Μονῆς, ὡς ἐπίσης καὶ τῆς διασφαλίσεως καὶ εὐπρεποῦς ἐκθέσεως τῶν κειμηλίων ταύτης ἐγένετο λεπτομερῆς ἐξέτασις τοῦ χώρου καὶ τῶν κτισμάτων τῆς Μονῆς.

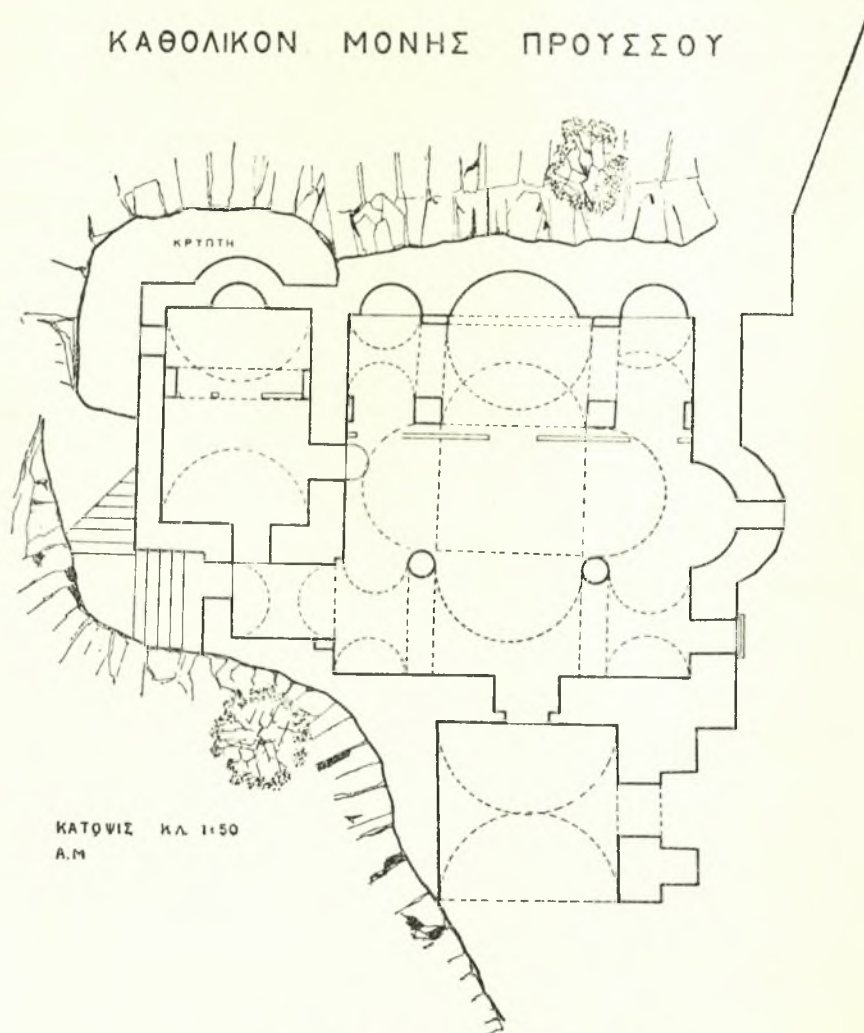
Ἡ ἀρχιτέκτων τῆς Ὑπηρεσίας δ. Ἀναστ. Μουτσοπούλου συνέταξε τὰ σχέδια τοῦ Καθολικοῦ μετὰ τῆς Κρύπτης καὶ τοῦ ἀνατολικοῦ χώρου τῆς Μονῆς, βάσει τῶν ὁποίων ἐγένοντο δύο προτάσεις: α. κατάλληλος διαμόρφωσις καὶ ἀπομόνωσις δύο καμαροσκεπῶν δωμάτων ἐν τῷ ἰσογείῳ τοῦ νῦν κατοικοῦμένου ὑπὸ τῶν μοναχῶν ἀνατολικοῦ κτηρίου, ὥστε νὰ χρησιμοποιηθῶσι ταῦτα διὰ τὴν πρόχειρον ἐκθεσιν τῶν κειμηλίων καὶ β. ἡ ἀνέγερσις ἰδιαιτέρου σκευοφυλακείου εἰς τὸν βορείως τοῦ προηγουμένου κτηρίου ἐλεύθερον χώρον (Σχ ε δ. 1). Ἐκ τῶν προτάσεων τούτων ἐνεκρίθη πρὸς τὸ παρὸν ἡ πρώτη. Οὕτως ἐγένοντο αἱ ἀναγκαῖαι ἐργασίαι εἰς τὰ δύο δωμάτια τοῦ ἰσογείου, ἤτοι ἀνανέωσις σοβάδων, ὑδροχρωματισμός, τοποθέτησις λιθίνων πλακῶν

2. Βλ. οἰκίαν ἐκθεσιν περὶ τῆς Μονῆς εἰς Χρονικὰ Α. Δ. 16 (1960) σελ. 199 κέ. καὶ Γρ. Νταβαρίνου, Ἄνδρ. Τσιπατέρμα, Ἱστορία Ἰερῶν Μονῆς Πρωσιατικῆς, Ἀθήναι 1957.

εἰς τὸ δάπεδον, τοποθέτησις ἑπτὰ σιδηρῶν παραθύρων μετὰ ὑαλοστασίων, τοποθέτησις 2 σιδηρῶν θυρῶν καὶ ἀνέγερσις τοίχου πρὸς ἀπομόνωσιν τῶν ἀπὸ τοῦ λοιποῦ κτηρίου, ὥστε νὰ ἀσφαλισθοῦν ἀπὸ τοῦ πυρός.

ρισμὸν καὶ συντήρησιν τῶν τοιχογραφιῶν τῆς Κρύπτης.

Κατὰ τὰς ἐργασίας τοῦ καθαρισμοῦ τῶν ἐν τῷ ἐσωτερικῷ τῆς Κρύπτης τοιχογραφιῶν τοῦ 1518, αἱ ὁποῖαι σημειωτέον οὐδὲλως ἐφαίνοντο λόγῳ τοῦ



Σχεδ. 2. Καθολικὸν Μονῆς Προῦσου

Ἐκ παραλλήλου ἐγένετο εἰς τὸ Καθολικὸν τῆς Μονῆς (Σχ.δ. 2) ἀνακεράμωσις διὰ σχιστολιθικῶν πλακῶν, ἐντοπίου προελεύσεως, ὡς ἦτο καὶ πρότερον ἢ στέγασις αὐτοῦ, καὶ ἀνανέωσις τῶν ὑδροχρωματισμῶν ἐξωτερικῶς.

Συγχρόνως πρὸς τὰς ὡς ἄνω ἐργασίας, εἰδικευμένον συνεργεῖον ὑπὸ τὸν μουσειακὸν καλλιτέχνην κ. Τάσον Μαργαριτῶφ ἐνήργησε καθα-

παχέος στρώματος «καπιῆς» τὸ ὁποῖον τὰς ἐκάλυπτεν (Π.ι.ν. 215 α, 216 β, 217 β), παρατηρήθη ἢ ὑπαρξίς ἐτέρου στρώματος κάτωθι, τὸ ὁποῖον μετὰ πρόχειρον ἐξέτασιν διεπιστώθη ὅτι ἐσώζετο ἐν καλῇ καταστάσει. Κατόπιν τούτου ἐκρίθη ἀναγκαῖα ἡ ἀποκόλλησις τοῦ στρώματος τῶν τοιχογραφιῶν τοῦ 1518, αἵτινες ἄλλωστε καὶ μετὰ τὰς καταβληθείσας φιλοτίμους προσπαθείας τοῦ

ΑΡΧΑΙΟΤΗΤΕΣ ΚΑΙ ΜΝΗΜΕΙΑ  
ΗΠΕΙΡΟΥ

ΝΟΜΟΣ ΠΡΕΒΕΖΗΣ

Μιχαλίτσι

συνεργείου δὲν κατέστη δυνατόν νὰ ἐπανέλθουν εἰς ἰκανοποιητικὸν σημεῖον ἐμφανίσεως. Οὕτω ἀπετειχίσθησαν αἱ τοιχογραφίαι αὗται, συμφώνως πρὸς τοὺς κανόνας τῆς νεωτέρας τεχνικῆς καὶ ἐτοποθετήθησαν εἰς εἰδικῶς διασκευασθέντας χώρους διὰ τὴν τελικὴν τῶν ἐπεξεργασιῶν μὲ τὸν σκοπὸν νὰ ἐκτεθῶσιν ἐν καιρῷ εἰς τὸ σκευοφυλάκειον.

Τὸ ἀποκαλυφθὲν ἀρχαιότερον στῤῥωμα, μετὰ τὴν ἀφαίρεσιν τῶν τοιχογραφιῶν τοῦ 1518, καταλαμβάνει ὅλον τὸν χώρον τῶν ἐπιφανειῶν τῶν τοίχων τῆς Κρύπτης δι' ὠραιότατων συνθέσεων, χρονολογουμένων, προχειρῶς, κατὰ τὸν 13ον αἰῶνα, δυναμένων δὲ νὰ διακριθῶσι εἰς τρεῖς τοῦλάχιστον ἐποχάς.

Οἱ Πίνακες 215 β, γ, 217 α, 218 β παρέχουν δείγματα τῶν ἀποκαλυφθεισῶν τοιχογραφιῶν.

Καθαρισμὸς ἐγένετο ἐπίσης καὶ εἰς τὰς συγχρόνους πρὸς τὰς προηγουμένας (13ου αἰ.) τοιχογραφίας τῆς ἐξωτερικῆς ἐπιφανείας τοῦ δυτικοῦ τοίχου τῆς Κρύπτης (Πί ν. 216 α, 218 α).

Ἐπὶ τοῦ τοίχου αὐτοῦ ἀπεκαλύφθησαν μεταγενέστεραι ἐπιγραφαὶ (17ου καὶ 18ου αἰῶνος), αἵτινες ἀναφέρονται εἰς ἐπιδρομάς τῶν « Ἀγαρινῶν », εἰς βαπτίσεις προσώπων κλπ.

Τέλος, ἐκαθαρίσθη καὶ τὸ ξυλόγλυπτον τέμπλον τῆς Κρύπτης (1810) μετὰ τῆς εἰκόνας τῆς Παναγίας Προυσιωτίσσης, ἔργον πιθανῶς τοῦ 17ου αἰ. (Πί ν. 219 α, β).

Σημειοῦται ὅτι ἐναυθὰ παρέχονται πληροφορικαὶ μόνον εἰδήσεις, πλείονα δὲ στοιχεῖα θὰ περιλαμβάνωνται εἰς τὴν μέλλουσαν νὰ ἀκολουθήσῃ εἰδικὴν πραγματείαν, περὶ τῆς Μονῆς Προυσοῦ.

Ναῖσκος τῶν Ἁγίων Πάντων

Ἐναντι τῆς Μονῆς Προυσοῦ ὑπάρχει ὁ μικρὸς μονόκλιτος μετὰ τρούλλου ναῖσκος τῶν Ἁγίων Πάντων. Φέρει ὠραῖον πλακόστρωτον δάπεδον καὶ ξυλόγλυπτον τέμπλον, μὲ εἰκόνας τοῦ ἔτους 1755.

Αἱ ἐπιφάνειαι τῶν τοίχων εἶναι κατάγραφαι διὰ ζωγραφιῶν, γενομένων ... διὰ συνδρομῆς τῶν Πανοσιωτάτων Ἁγίων Καθηγουμένων Κῆρ Ἰωάννα καὶ Κῆρ Νικαδῆμον, δι' ἐξῴδων μὲν τοῦ Αἰδεσιμωτάτου Ἁγίου Οἰκονόμου ἐκ χώρας Προσόν, Ἀρχιερατεύοντος Κυρίου Κῆρ Δοσιθέου Αἰτζᾶς καὶ Ἀρχάφων... Α Ω Ε (1805) » (Πί ν. 220).

Εἰς τὴν ἐξωτερικὴν ἐπιφάνειαν τοῦ βορείου τοίχου ὑπάρχει τὸ ἐξῆς χάραγμα: 1754 ΠΕ-ΛΑΓΓΙΟΣ.

ΠΑΥΛΟΣ ΛΑΖΑΡΙΔΗΣ

\*

Μὲ δαπάνην 7.000 δραχμῶν ἐκ μέρους τῆς Ἀρχαιολογικῆς Ὑπηρεσίας ἐπεχειρήσαμεν δοκιμαστικὴν ἔρευναν εἰς τὸ ἀγνωστον μέχρι σήμερον ἀρχαῖον νεκροταφεῖον τοῦ Μιχαλιτσίου<sup>1</sup>. Τὸ χωρίον κατέχει ἐπικαιρον γεωγραφικὴν θέσιν, περιστοιχιζόμενον ὑπὸ χαμηλῶν χωματοβούνων, τῶν ὑψωμάτων τοῦ Μιχαλιτσίου, τὰ ὁποῖα, ἐκτεινόμενα ἀπὸ τῶν ἀκτῶν τοῦ Ἰονίου μέχρι τοῦ Ἀμβρακικοῦ κόλπου, ἐλέγχουν ἀπὸ βορρᾶ τὴν χερσόνησον τῆς Πρεβέζης (Σ χ ε δ. 1). Διὰ μέσου τῶν ἐκατέρωθεν παρυφῶν τῶν ὑψωμάτων τούτων, παρὰ τὰς δύο ἀκτάς, διέρχονται αἱ κύριαι ἀρτηρίαι ἐκ Πρεβέζης πρὸς Ἰωάννινα καὶ πρὸς Παραμυθιάν - Ἦγουμενίταν. Ἀνατολικῶς τῆς ὁδοῦ πρὸς Ἰωάννινα ρεεὶ ὁ ποταμὸς Λούρος, ὁ ὁποῖος κατὰ τὴν ἀρχαιότητα ἀπετέλει τὴν μεθόριον τῆς Κασσωπαίας χώρας, ἐκτεινομένης ἀπὸ τοῦ ποταμοῦ μέχρι τῶν ἀκτῶν τοῦ Ἰονίου πελάγους, καὶ τῆς Μολοσσίας, περιοριζομένης μέχρι τῶν ἀρχῶν τοῦ 4ου π. Χ. αἰῶνος εἰς τὴν μεταξύ τοῦ Λούρου καὶ Ἀράχθου στενὴν λωρίδα γῆς παρὰ τὸν Ἀμβρακικόν<sup>2</sup>.

Ἐπὶ τῶν νοτιωτέρων ἀντερεισμάτων τῶν ὑψωμάτων αὐτῶν, βορείως τοῦ συνοικισμοῦ τῆς Συμριτοῦλας, εἶχεν ἐγκαταστήσει τὸ στρατηγεῖον τοῦ Ὀκτάβιος τὰς παραμονὰς τῆς ἀποφασιστικῆς ναυμαχίας τοῦ Ἀκτίου (ἀρχὰς Σεπτεμβρίου 31 π. Χ.), ἐκεῖ ὅπου ὁ Ἄλ. Φιλαδέλφειος ἀνεῦρε πρὸ πεντηκονταετίας τὸ ἱερόν, τὸ ἀφιερωμένον ὑπὸ τοῦ νικητοῦ εἰς τὸν Ἀπόλλωνα, τὸν Ποσειδῶνα καὶ πιθανῶς τὸν Ἄρη<sup>3</sup>. Ἀπὸ τὸ σημεῖον τοῦτο ἐπὶ μετεώρου ὁπόθεν ἦτο ὄρατὴ ἡ θάλασσα, ἀπὸ τοῦ Ἀμβρακικοῦ μέχρι τῆς Λευκάδος καὶ τῶν Παξῶν, ἐφῆδρευε καὶ ἐφῄρμιε ὁ Ὀκτάβιος κατὰ τοῦ ἀντιπάλου του<sup>4</sup>.

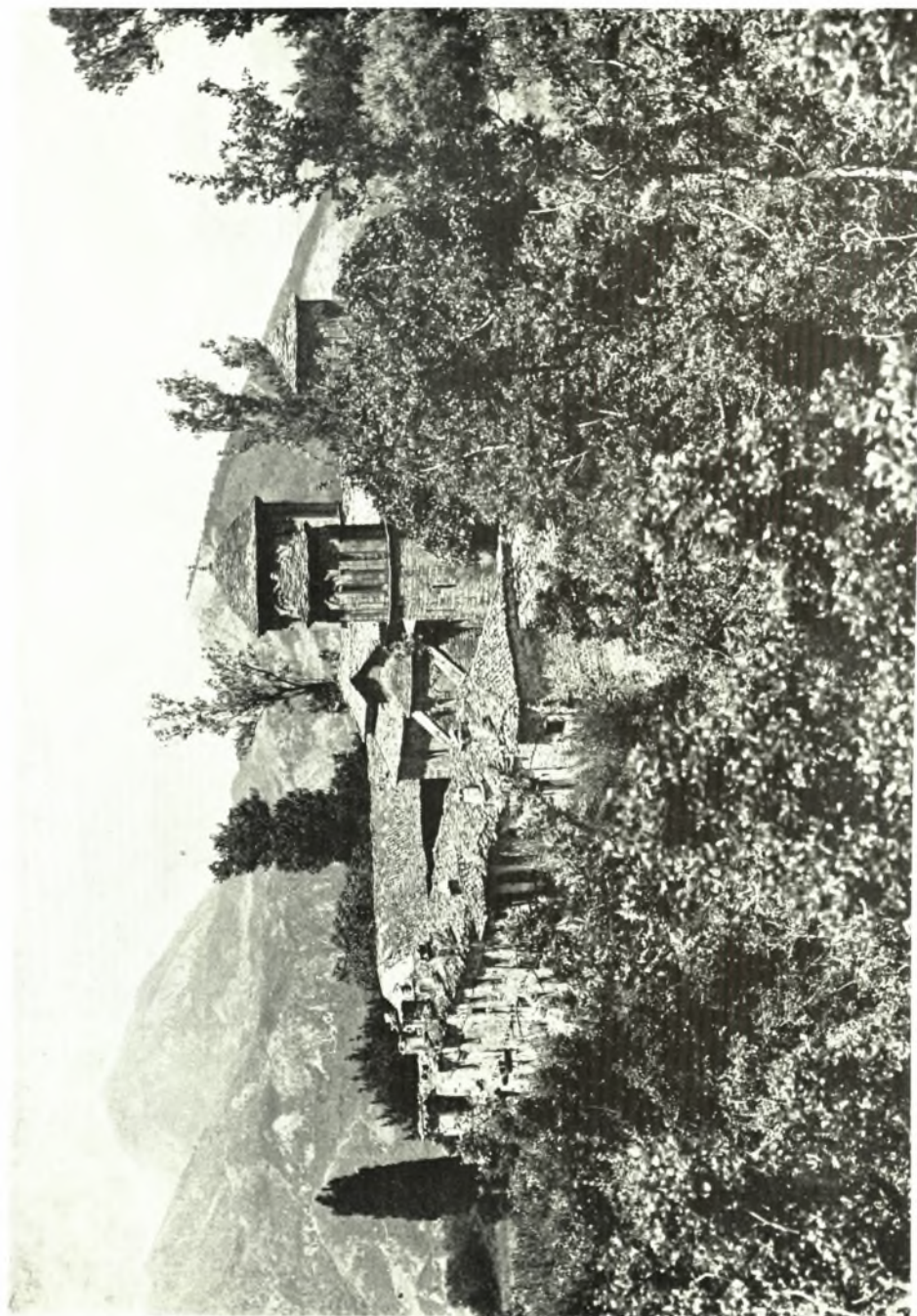
1. Ο F.C.H.L. Rouqueville, Voyage en Grèce II<sup>e</sup> (1825) σ. 214 - 215, ἀναφέρει ἀρχαίους τάφους περὶ τῶν οἰκῶν τοῦ Μιχαλιτσίου.

2. Ψευδο - Σκύλαξ, Περιήγησις 30.

3. Στράβ. VII 7.6. Sueton. Aug. 18. Δίων Κάσ. LI 1,3. Anthol. Pal. VI 326. Βλ. καὶ Ἄλ. Φιλαδέλφειος, ΠΑΕ 1913 σ. 85 ἐξ, ΑΕ 1913 σ. 235· Νικόπολις 1928, σ. 3 ἐξ. Π. Φουρίκης, Ἠπ. Χρονικά 1928, σ. 142 - 147. E. Oberhammer, RE XVII στ. 514 - 5.

4. Δίων Κάσ. I. 12,3. Εἰς τὰ αὐτὰ ὄνματα ἄλβανικαὶ δυνάμεις τοῦ Ἀλλῆ Πασᾶ ἐπέπεσαν καὶ ἐξόντωσαν γαλλικὸν τμήμα στρατοῦ, κατὰ δὲ τὸ ἔτος 1912 συνεκροτήθη μάχη ἑλληνικῶν στρατευμάτων ὑπὸ τὸν ἀντισυνταγματάρχην Σηπλιᾶδην καὶ τουρκικῶν, μὲ ἀποτέλεσμα τὴν ἀπελευθέ-





Ερυθραία: Μονή Τατέρως

Π. ΛΑΖΑΡΙΔΗΣ



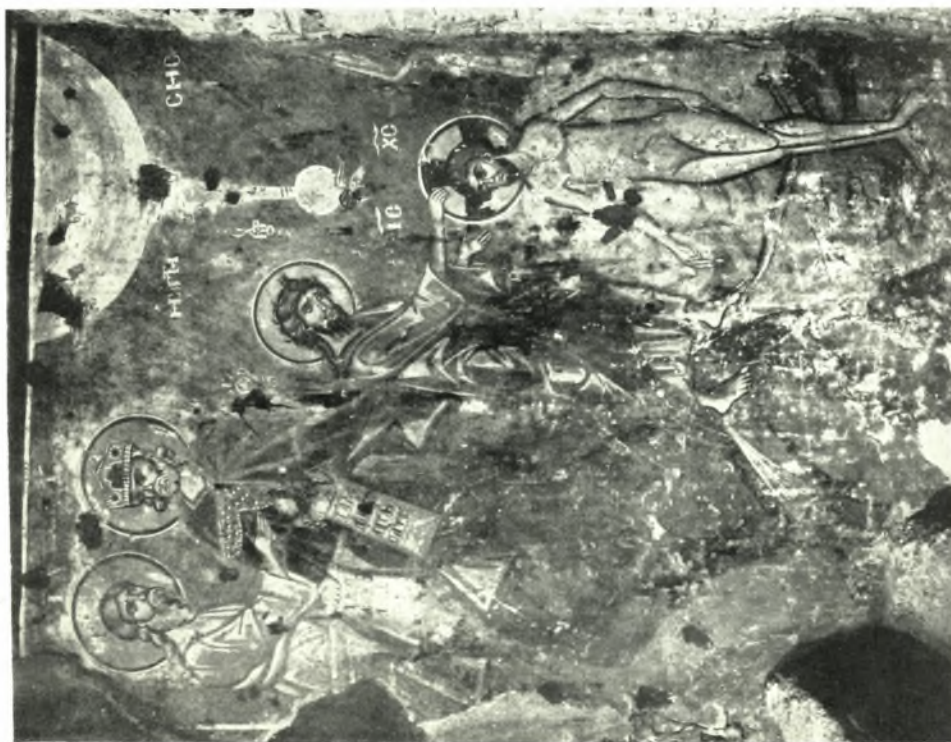
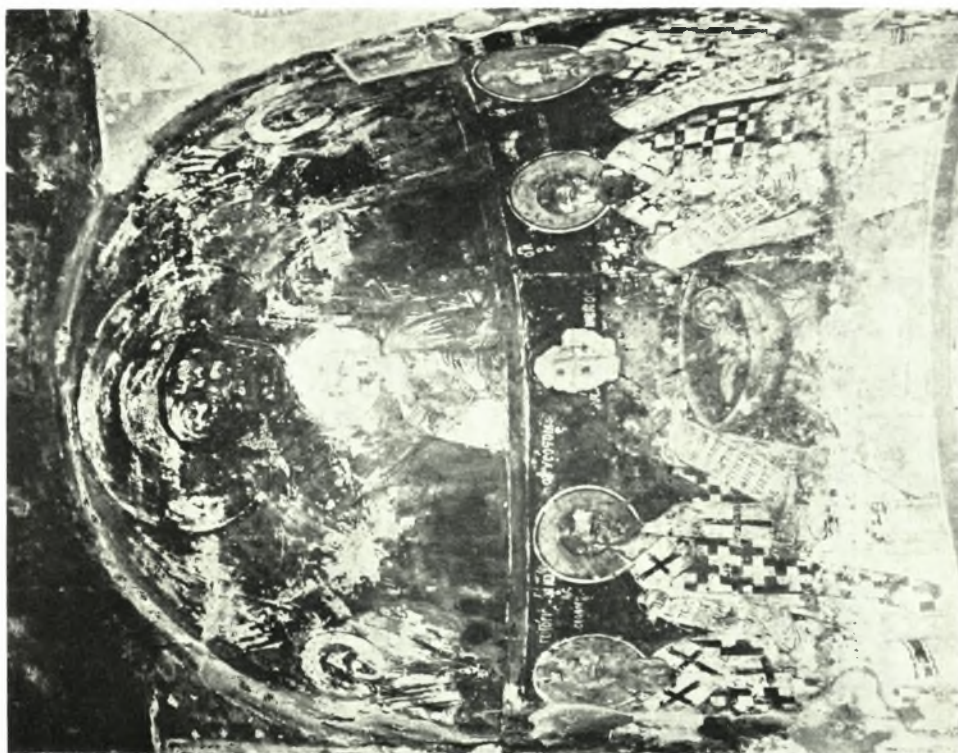
Εύρυτανία: α. Μονή Τατάρνας. Τέμπλον ναού, β. Το «Γεφύρι του Μανώλη», γ. Ἀνατολική Φραγκίστα. Ναός Σωτήρος





Εύρωτανία. Μονή Προυσοῦ: α. Ἡ ἐπιγραφή τῆς ἀγιογραφήσεως τῆς Κρύπτης (1518) μετὰ τὸν καθαρισμόν, β. Ἡ ἀποκαλυφθεῖσα Σταύρωσις εἰς τὸν Δ. τοῖχον, γ. Σκηνὴ ἐκ τῆς Γεννήσεως τῆς Θεοτόκου εἰς τὸν Ν. τοῖχον





Εύρυτανιά. Μονή Προυσοῦ: α. Ἡ Βάπτισις ἐπὶ τῆς ἐξωτερικῆς πλευρῆς τοῦ ὀβελικοῦ τοίχου τῆς Κρύπτης, β. Ἡ κόγχη μετὰ τὸν καθαρισμόν (1518)

Π. ΛΑΖΑΡΙΔΗΣ



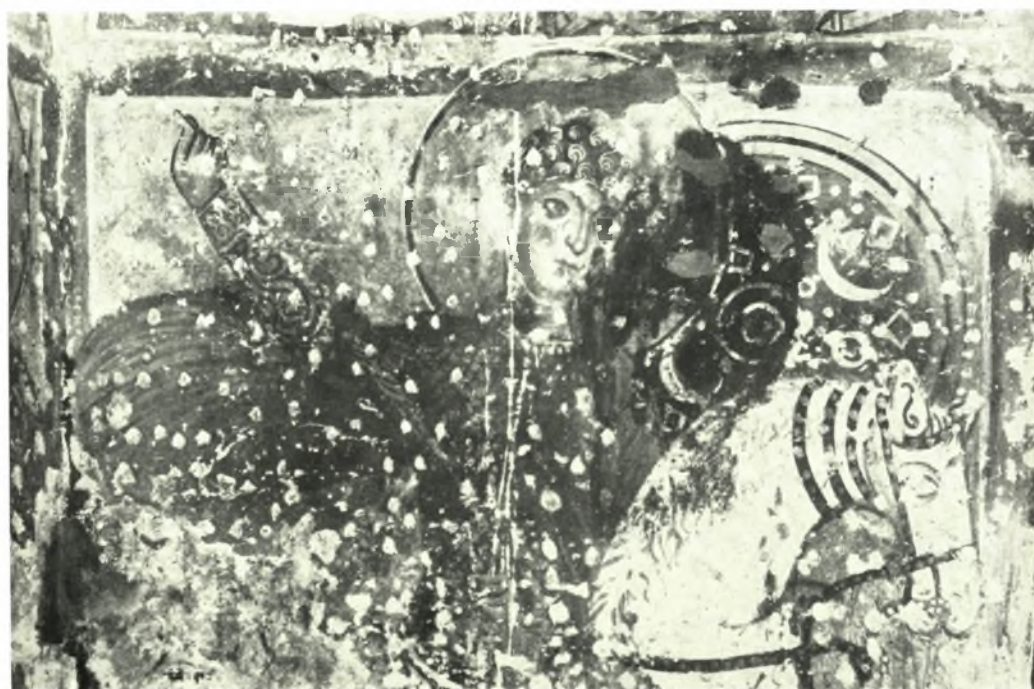


Ευρυτανιά. Μονή Προουσιῶν. α. Ὁμιλῆς τῶν Ἀποστόλων ἐκ τῆς ἀποκαλυφθείσης Κοιμήσεως τῆς Θεοτόκου εἰς τὸν βόρειον τοῖχον, β. Ἡ Θεοτόκος τοῦ Εὐαγγελισμοῦ (1518) μετὰ τὸν καθαρισμόν



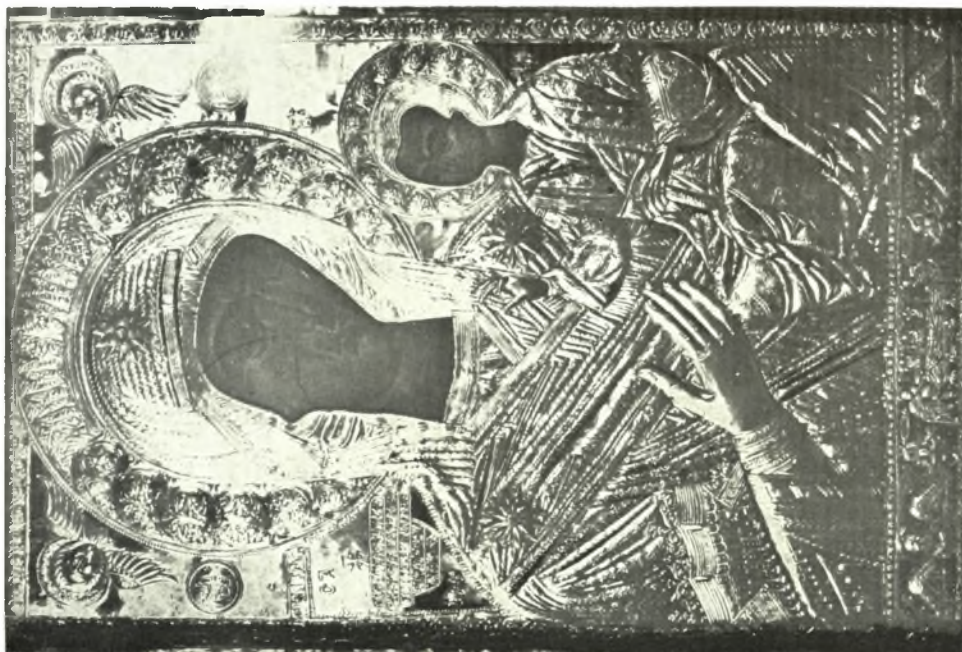
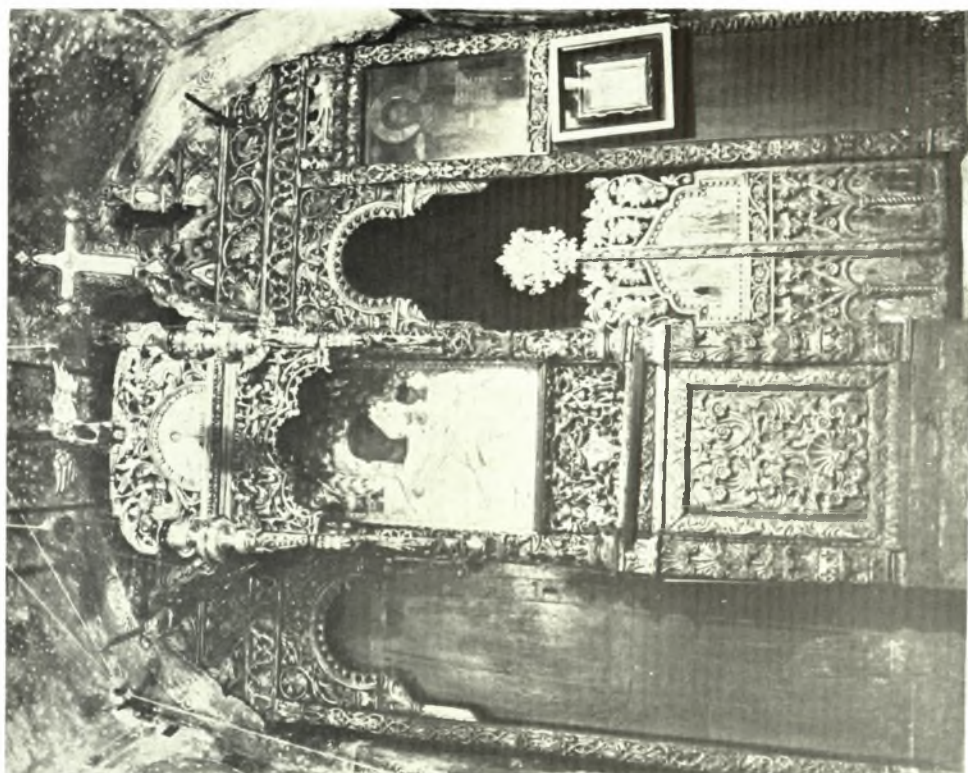
Π. ΛΑΖΑΡΙΔΗΣ





Εύρυτανία. Μονή Προυσού: α. Το Γενέθλιον τῆς Θεοτόκου ἐπὶ τῆς ἐξωτερικῆς πλευρᾶς τοῦ δυτικῆς τοῖχου τῆς Κρύπτης, β. Ὁ ἀποκαλυφθεὶς Ἅγιος Γεώργιος εἰς τὸν δυτικὸν τοῖχον  
Π. ΛΑΖΑΡΙΔΗΣ





Εύρυτανία. Μονη Προυσού: α. Ἡ εἰκὼν Παναγίας Προυσιωτίσσης, β. Τὸ ξυλόγλυπτον τέμπλον τῆς Κρύπτης

Π. ΛΑΖΑΡΙΔΗΣ





Εύροταγία. Μονή Προυσού: Τοιχογραφία Ἁγίων Πάντων

Π. ΛΑΖΑΡΙΔΗΣ