

βαίνων καθέτως πρὸς τὴν Ἀνατολικὴν στοᾶν, προϋπῆρχε τῆς κατασκευῆς ταύτης, διότι καὶ οἱ τοῖχοι τῆς πατοῦν ἐπ' αὐτοῦ καὶ αὐτὸς οὗτος παρουσιάζει διάφορον τοιχοδομίαν (Σχ.δ. 1).

γ'. Ἐκ τῆς γενομένης ἐρεῦνης εἰς τὴν γωνίαν τῶν τοίχων ἸΑ καὶ Α2, ἔνθα εἰς βάθος 2.20 ἀπὸ τοῦ Α2, 2.75 ἀπὸ τοῦ Α καὶ 3.15 ἀπὸ τῆς ἐπιφανείας τοῦ ἐδάφους, εὐρέθη τοῖχος ἐκ κανονικῶν λίθων καὶ χωματολάσπης ὡς μείγματος, πλάτους 0.55μ. ἔχων διάφορον προσανατολισμόν. Δέον νὰ σημειωθῇ ἐδῶ, ὅτι ἡ καταστροφή τοῦ ἐνὸς τῶν 2 παλαιότερων κτισμάτων ὀφείλεται εἰς πυρκαϊάν, ὡς ἐξάγεται ἐκ τῶν ὑπολειμμάτων ταύτης, τὰ ὁποῖα εὐρέθησαν εἰς στρώμα βάθους 1.95 - 2.40 μ.

Παράλληλως πρὸς τὸ κυρίως ἀνασκαφικὸν ἔργον, ἐγένοντο ἀναζητήσεις εἰς διάφορα σημεῖα τῆς Νέας Ἀγχιάλου καὶ περισυλλογὴ γλυπτῶν.

Ἐλάχιστα δείγματα τῶν ἀποκτηθέντων προσάγονται :

Θαυμασίως διατηρούμενον ἰωνικὸν κιονόκρανον αὐτοκρατορικῶν χρόνων (Πί ν. 205α).

Παλαιοχριστιανικὴ ἐπιγραφή ἐπὶ κίονος, ἔχουσα οὕτω :

*Κύριε βοή  
θη Θεο-  
κρίτου καὶ  
τοῦ υκου  
αὐτοῦ*

καὶ τέλος τὸ ἥμισυ ἰωνικοῦ κιονοκράνου μεθ' ὑψηλοῦ ἐπιθήματος καὶ πλουσίου φυτικῆς διακόσμησης, δυναμένου νὰ χρονολογηθῇ εἰς τὸ τέλος τοῦ βου ἢ τὰς ἀρχὰς τοῦ 7ου αἰῶνος μ.Χ. (Πί ν. 205β).

Π. ΛΑΖΑΡΙΔΗΣ

\*

## ΑΡΧΑΙΟΤΗΤΕΣ ΚΑΙ ΜΝΗΜΕΙΑ ΑΙΤΩΛΟΑΚΑΡΝΑΝΙΑΣ

Θέρμος

Ἐν Θέρμῳ ἐγένετο τῇ ἐποπτεία καὶ τοῦ Διευθυντοῦ Ἀναστηλώσεων κ. Στίκα συντηρήσεις τῶν μνημείων διὰ πιστώσεως ἐκ τοῦ Προϋπολογισμοῦ Δημοσίων Ἐπενδύσεων (ἀριθ. Ἔργου 11419). Συνεκολλήθησαν τὰ τεμάχια τῶν κατατῆτων σπονδύλων τῶν κίωνων καὶ τῶν πλακῶν τοῦ στυλοβάτου τοῦ ναοῦ τοῦ Ἀπόλλωνος (Πί ν. 206α). Κατὰ τὴν ἐκτέλεσιν τῶν ἐργασιῶν ἀνευρέθη ὑπὸ τὸν βόρειον στυλοβάτην πλάξ διασφύζουσα γράμματα τινὰ ἐπιγραφῆς καὶ ὑπὸ τὸν ἀνατολικὸν στυλοβάτην ἔχουν εὐρεθῆ αἱ ἐνεπίγραφοι πλάκες

IG IX I<sup>o</sup> 1, 13, 24, 55, 63. Ἐξαιρέσει τῆς δυτικῆς πλευρᾶς τοῦ στυλοβάτου κατὰ τὰς ἄλλας πλευρὰς « αἱ πλάκες αὐτοῦ κατὰ τὸ πλεῖστον τοῦλάχιστον φαίνονται προερχόμεναι ἐκ μνημείων ἄλλων », παρετήρησεν ὁ Σωτηριάδης<sup>1</sup>.

Συνεκολλήθησαν ἐπίσης καὶ τεμάχια τῶν ἀναβαθμῶν τῆς ἀνατολικῆς στοᾶς ὡς καὶ τῶν λίθων τῶν δύο πρισματικῶν βάθρων, παρομοίων πρὸς τὰ τῆς Νίκης τοῦ Παιωνίου ἐν Ὀλυμπίᾳ καὶ Δελφούς. Τοῦ δευτέρου βάρου, πιθανάτα δὲ τοῦ κοσμομένου δι' ἀναγλύφων στρογγυλῶν ἀσπίδων ἐπὶ τριῶν συναρμοζομένων λίθων παρὰ τὴν κορωνίδα (ΠΑΕ 1931, 66 εἰκ. 6) ἀνεγνωρίσθη κατὰ χώραν τὸ ὑπόβαθρον, σχετικῶν δὲ ἄρθρον καὶ ἀναπαράστασις θὰ δοθῇ εἰς τὴν δημοσίωσιν μετὰ τὴν ἀποτύπωσιν ὅλων τῶν λίθων.

Συνεκολλήθησαν προσέτι τὰ συναρμολογούμενα συντριμμάτα τοῦ λιθίνου τροπαιοῦ, τὰ ὁποῖα ἀποκαλυφθέντα κατὰ τὰς παλαιότερας ἀνασκαφάς, περισυνέλεξεν ὁ Ρωμαῖος κατὰ τὸ μέσον τῆς ἀνατολικῆς στοᾶς πλησίον τῆς ἐξέδρας μετὰ πεταλοειδοῦς βάσεως καὶ τὸ ὅποιον, ἐκ τῶν εἰκονιζομένων γαλατικῶν θυρεῶν, ἀνεγνώρισεν ὡς ἔχον σχέσιν πρὸς τὸν κατὰ τὸν Γαλατῶν θρίαμβον τοῦ 279 π.Χ. εἰς τὴν αὐτὴν θέσιν. Κατὰ τὸν καθαρισμὸν ἀπὸ τῶν χόρτων καὶ βάτων περισυνελέγη καὶ νέον θραδσμα, δι' αὐτοῦ δὲ συμπληροῦται τὸ τρόπαιον κατὰ τὴν μίαν πλευρὰν μήκους 1.30μ.

Εἰς ἀπόστασιν 70 μ. περίπου ἀπὸ τῆς νοτιο-ἀνατολικῆς γωνίας τοῦ περιβόλου κατὰ τὰς ἐργασίας διὰ τὴν κατασκευὴν τμήματος ἐκ σκυροδέματος τῆς ἀρδευτικῆς αὐλάκος, τῆς διερχομένης παράλληλως πρὸς τὸν ὀπίσθιον τοῖχον τῆς ἀνατολικῆς στοᾶς, εὐρέθη βᾶσις ἀγάλματος τοῦ Ἀπόλλωνος (ὑψ. 0.69 μ. πλ. 0.575 — 0.605 μ., πᾶχ. 0.485 μ.) φέρουσα ἀφιέρωσιν τοῦ Κοινοῦ τῶν Αἰτωλῶν ἐπὶ τὸ ἀγνώστου στρατηγοῦ Φιλοδάμου Παναιτώλου Φυταιέως, υἱοῦ τοῦ Παναιτώλου Φυταιέως στρατηγῆσαντος κατὰ τὸ 167/6.

Διηνοίγησαν, τέλος, καὶ ἐξεβαθύνθησαν αἱ ἀποστραγγιστικαὶ αὐλακες κατὰ τὸ πρὸς Ἀνατολὰς τμήμα τοῦ ἀνεσκαμμένου χώρου καὶ κατεσκευάσθησαν ἀναλημματικοὶ ξηρότοιοι.

Παπαδάτες

Ἐν τῷ ἀγρῷ κληρονόμων Ἀλεξίου Παπουτσῆ, ἐν θέσει Βρύση εἰς μικρὰν ἀπόστασιν πρὸ τοῦ χωρίου Παπαδάτες Μακρυνείας καὶ 200 μ. πρὸς Βορρᾶν τῆς δημοσίας οδοῦ κειμένῳ, ἐσυλήθη παρὰ τυμβωρύχων θάλαμος ἐκ δύο στρώσεων πλακῶν λευκοῦ ἄσβεστολίθου τύπου Ἀστακοῦ

<sup>1</sup> ΑΕ 1900, 172.

κατά τὸ ψευδόστομον σύστημα κατεσκευασμένους (ὕψ. 1.40μ., μήκ. 2, πλ. 1.25, ὕψ. χαμηλῆς στρώσεως 0.44-0.46, ὕψηλῆς 0.94 μ. Πί ν. 206β, 207α). Ἡ εἰσοδος ἐπὶ τῆς βορείας πλευρᾶς (πλ. 0.61 μ.) ἐφράσσεται διὰ πλακῶς. Ἡ κατὰ μῆκος τῆς ἀνατολικῆς πλευρᾶς κιβωτιόσχημος λάρναξ ἐκαλύπτετο διὰ πλακῶν. Κατὰ τὴν ἐπακολουθήσαν ἐρευναν περισυλλέγησαν ὄστρακα ὑδρίας μετὰ στρεπτῶν λαβῶν.

Κατὰ τὴν διερεύνησιν πλησίον πυρᾶς ἀνευρέθη ἀρβυλλοειδῆς ληκύθιον μετὰ ραβδώσεως (ὕψ. 0.133μ.) καὶ σκύφος.

#### Καλυδῶν

Κατετέθη εἰς τὸ Μουσεῖον Ἀγρινίου (ἀρ. Π 1) πρωτογεωμετρικὸς κάρναρος μετὰ χαμηλῆς κωνικῆς βάσεως συστελλόμενος ἐλαφρῶς κατὰ τὴν πρόσφυσιν τῶν χειλέων. Ζώνη τεθλασμένης γραμμῆς κατὰ τὴν κατάληξιν τῶν ταινιοσχημῶν λαβῶν, ὧν ἡ μία ἀποκεκρουμένη. Ἡ λοιπὴ ἐπιφάνεια, ἐξαιρέσει τῆς βάσεως, καλύπτεται διὰ μελανοῦ γανώματος ἐξωτερικῶς, ἐξιτήλου καταστάτος, καὶ ἐσωτερικῶς. Πηλὸς καλῶς ὀπτημένος ὑπέρυθρος ἐνέχων ἐλαφρῶς ψήγματα μαρμαρυγίου (ὕψ. 0.128. Πί ν. 210 β, 1).

Ἐκ τοῦ ἠρειπωμένου ναύσκου Ἅγιος Δημήτριος παρὰ τὴν Ἄνω Βασιλικὴν κατετέθη εἰς τὸ Μουσεῖον Πατρῶν τὸ μεγαλύτερον τμήμα ἐπταστίχου Βυζαντινῆς ἐπιγραφῆς ἐπὶ μαρμαρινῆς πλακῶς.

#### Ναυπάκτος

Ἀπετειχίσθησαν ἕκ τοῦ φρουρίου μεταφερέσθαι εἰς τὸ Γυμνάσιον Ναυπάκτου:

1. Γωνιαία λιθόπλινθος (0,78 X 0,965 X 0,425-0,45 μ.) τοῦ ναοῦ τοῦ Διονύσου φέρουσα τὰς ἀπελευθερωτικὰς ἐπιγραφὰς IG IX 2, 374 - 378, ὡς καὶ δύο νέας ἐπὶ τῆς μὴ ὄρατῆς πλευρᾶς,

2, 3, 4. Ἐπίσης, αἱ πλάκες αἱ φέρουσαι τὰς ἀπελευθερώσεις εἰς τὸν Ἀσκληπιῶν IG IX 2, 359, 360 καὶ 363.

5 καὶ 6. Τέλος, ἀποτμήματα δύο λιθοπλίνθων ἀναβαθμῶν φέροντα ἀγνώστους ἀπελευθερώσεις εἰς τὸν Διόνυσον, ἅτινα μετεφέρθησαν εἰς τὸ Μουσεῖον Πατρῶν.

Κατὰ τὰς ἐργασίας στερεώσεως τοῦ ἀριστερὰ τῷ εἰσερχομένῳ τὸν λιμενίσκον τμήματος τοῦ φρουρίου Ναυπάκτου ἀπετειχίσθη παρόλιθος μετ' ἀναγλύφου οἰκοσῆμου προερχόμενος ἐκ γείσου ἀρχαίου οἰκοδομήματος (ὕψ. 0.47, πλ. 0,395, πᾶχ. 0,16, Πί ν. 206 γ) κατὰ τινὰ δὲ ἐπὶ Τουρκοκρατίας ἐπισκευὴν τοῦ φρουρίου εἶχεν ἐντειχισθῆ παρὰ τὸν χρησιμεύοντα διὰ τὴν πρόσδεσιν τῶν πρυμνησίων τῶν πλοίων διάτρητον

λίθον (δέστρα, Πί ν. 207β). Μετεφέρθη εἰς τὸ Μουσεῖον Πατρῶν.

Ὁ θυρεὸς φέρει εἰς τὸ κέντρον τῆς κορυφῆς πενταπέταλον ρόδακα μελανοῦ χρώματος καὶ δύο δοκίδας, γραμμὰς διηκούσας ἀπὸ τῆς ἀριστερᾶς πλευρᾶς πρὸς τὴν αἰχμὴν τῆς βάσεως καὶ ἀπὸ τοῦ μέσου τοῦ θυρεοῦ πρὸς τὴν δεξιάν γωνίαν τῆς βάσεως· περιβάλλει δ' αὐτὸν ἀβακωτὸν πλαίσιον κοσμούμενον κατὰ τὸ μέσον τῆς μὲν ἀριστερᾶς καθέτου αὐτοῦ πλευρᾶς δι' ἀναγλύφου δακτυλίου, τῆς δὲ δεξιᾶς δι' ἀνισοσκελοῦς σταυροῦ μετὰ πεπλατυσμένων ἄκρων τῶν κεραιῶν.

Ἐπὶ Τουρκοκρατίας κατεσκευάσθη ἡ παρὰ τὸ ἀρχοντικὸν Μπότσαρη, ἀριστερὰ τῷ εἰσερχομένῳ ἐξ Ἀντιρρίου, πύλη τῆς πόλεως, καλυπτομένη διὰ τόξου διπλῆς καμπυλότητος καὶ φέρουσα ἄνωθεν τοῦ ὑπερθύρου τὴν ἐνεπίγραφον μαρμαρινὴν πλάκα (0,70 X 0,60 μ. περίπου Πί ν. 206 γ).

Ἐν τῇ συνοικίᾳ Βαρναρράχη Ναυπάκτου κατὰ τὴν ὄρυξιν αὐλακὸς διὰ τὴν τοποθετησιν ὑδροσωλήνων ἀπεκαλύφθησαν καὶ ἀνεσκάφησαν τρεῖς ταφικοὶ πίθοι καὶ ἐξ κιβωτιόσχημοι τάφοι διὰ πλακῶν ἢ λιθοπλίνθων κατεσκευασμένοι (μήκ. 1,50 - 1,80μ., πλ. 0,65 - 1,12μ., βάθ. 0,60μ καὶ ὁ μεγαλύτερος μήκ. 2μ., πλ. 1,12μ., βάθ. 1,25μ. (Πί ν. 208, 209) ἐντὸς τῶν ὁποίων εἶχον ἐνταφιασθῆ περισσότεροι τοῦ ἐνός νεκροί. Περιεῖχον ἀμφορίσκους καὶ πρόχους ἀχρωματίστους, μελαμβαφῆ προχοσκην (ὕψ. 0,115 μ. Πί ν. 210β) γαστρώδη «δακρυοδόχα» ἀγγεῖα, σκύφους μελαμβαφεῖς, εἰς τῶν ὁποίων κοσμεῖται δι' ἐλικῶν λευκοῦ χρώματος ἐπὶ ζώνης μεταξὺ τῶν διμερῶν μετὰ κόμβου λαβῶν καὶ διὰ ραβδώσεων (ὕψ. 0,98μ.), κύλικα μετ' ἀναγλύφων καρδιοσχημῶν φύλλων ἐπὶ τῶν λαβῶν (ὕψ. 0,84 μ. Πί ν. 211 γ), κάρναρον μελαμβαφῆ μετ' ἀναγλύφων προσωπείων Σιληνῶν ἐπικεκολλημένων ἐπὶ τῶν λαβῶν (ὕψ. 0,123μ. Πί ν. 209 γ), γαμικὸν λέβητα μελαμβαφῆ (ὕψ. μετὰ τοῦ πώματος 0,177 μ. Πί ν. 210 α, 1), ἐρυθρόμορφον ληκύθιον μετὰ παραστάσεως γυναικὸς βαδιζούσης πρὸς τὰ δεξιὰ καὶ κρατούσης κίστην (ὕψ. 0,265 μ. Πί ν. 209 α), κυλινδρικός πυξίδα, λύχνους, ἀπότμημα ἀναγλύφου ἀρχαϊκῆς μετὰ δρεπανωτῶν πτερύγων σφιγγὸς ὀρθομένης ἐπὶ τῶν ἐμπροσθίων σκελῶν καὶ ἀναπαυομένης διὰ τοῦ ὀπίσθιου τμήματος τοῦ σώματος. Μεταξὺ τῶν πολυτιμωτέρων κτερισμάτων καταλέγονται: Πτυκτὸν κάτοπτρον χαλκοῦν (διαμ. 0,128μ.)· ἐντὸς στεφάνου ἐλαίας ἡ μύρτου παραθέοντος τὴν περιφέρειαν ἴσταται πρὸς δεξιὰ ἀνάγλυφος ἀετὸς ἔχων ἀναπεπταμένας τὰς πτέρυγας (Πί ν. 211 β).

Δακτύλιος υπό μορφήν συσπειρουμένου ὄφρατος ἐκ συμπαγούς ράβδου χρυσοῦ, κυρτῆς κατὰ τὴν ἐξωτερικὴν καὶ ἐπιπέδου κατὰ τὴν ἐσωτερικὴν ἐπιφάνειαν. Εἰς τὰ παρά τὴν κεφαλὴν καὶ τὴν δισχιδῆ οὐρὰν τμήματα εἶναι χαραγμένοι λεπταὶ φολίδες (Πί ν. 212 γ). Ἐγγάρκτοι εἶναι καὶ αἱ λεπτομέρειαι τῆς κεφαλῆς. Ὀφιομορφα βραχιόλια καὶ δακτύλιοι χρυσοῖ εἶναι συνήθεις εἰς τὴν ἀρχαίαν Ἑλλάδα καὶ τὴν Ἰταλίαν *Amandry*, *Collection Stathatos* πίν. 32, 219-220, 45, 255, 46-47, 256-261. *Mansuelli* κλπ. *Ori e argenti dell'Italia antica* πίν. 67, 548 καὶ 552.

Δύο χρυσᾶ ἐνώτια, ὧν τὸ ἓν ἀπολήγει κατὰ τὸ ἓν ἄκρον εἰς κεφαλὴν λέοντος. Δύο χρυσαῖ ἀμφικολουροκωνικαὶ ψηφίδες ὄρου. Δακτυλιόλιθος ἑλλειπσοειδῆς ἐκ λίθου κορνέλης διάτρητος ἄνευ παραστάσεως (διάμ. 0,021 μ.). Κυλινδρικός κάτω καὶ ἄνω κολουροκωνικός λίθος ἐξ ἀμεθύστου διάτρητος κοσμοῦμενος δι' ἐγγαράκτου κηρυκείου (ὑψ. 0,024 μ.), ὑάλινος φέρων τὸν τύπον σφιγγός κατ' ἐνώπιον μὲ ἀναπεπταμένας τὰς πτέρυγας, ἥτις ὀρθοῦμένη ἐπὶ τῶν ἐμπροσθίων σκελῶν ἀναπαύεται διὰ τοῦ ὀπισθίου τμήματος τοῦ σώματος (μεγ. διάμ. 0,021 μ. Πί ν. 212 γ, 2).

Δύο χαλκοὶ δακτύλιοι μετὰ συμφοῦς σφενδόνης ὀπίθου ἐνεδρεῦντος (μεγ. διάμ. σφενδόνης 0,024 μ. Πί ν. 210 β, 3) ὁ εἰς καὶ διὰ τετραφύλλου ρόδακος ὁ ἄλλος.

Ὡς ὄβολοι τοῦ Χάρωνος εὐρέθησαν εἰς διαφόρους τάφους δύο ἀργυροὶ ὄβολοι Σικυῶνος 4ου π. Χ. αἱ. ἔμπρ. Κεφαλὴ Ἀπόλλωνος δεξιᾷ, ὄπ. περιστέρα δεξιᾷ *BMC* πίν. IX ἄρ. 8,9 καὶ εἰς ὄβολος τῆς Αἰγίνης 4ου αἱ. ἔμπρ. χελώνη ὄπ. ἔγκοιλον τετράγωνον διηρημένον εἰς πέντε διαμερίσματα καὶ ἐπιγραφὴ *ΙΔ* (*BMC* πίν. XXV ἄρ. 8).

#### Στράτος

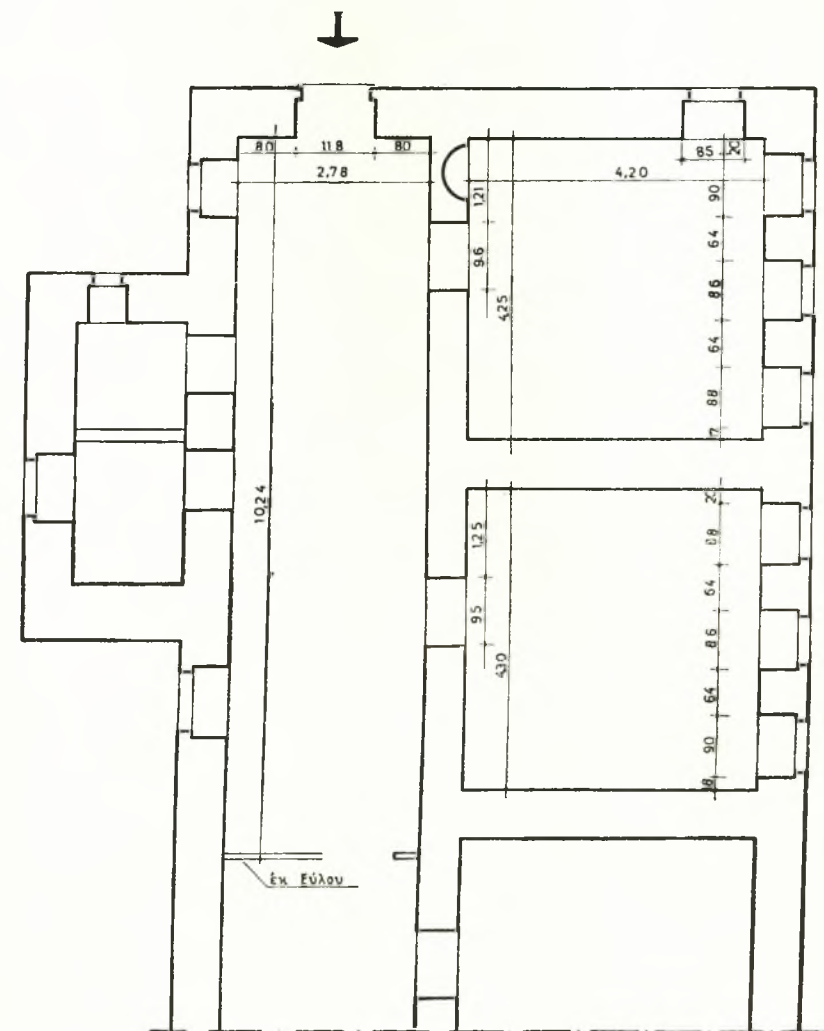
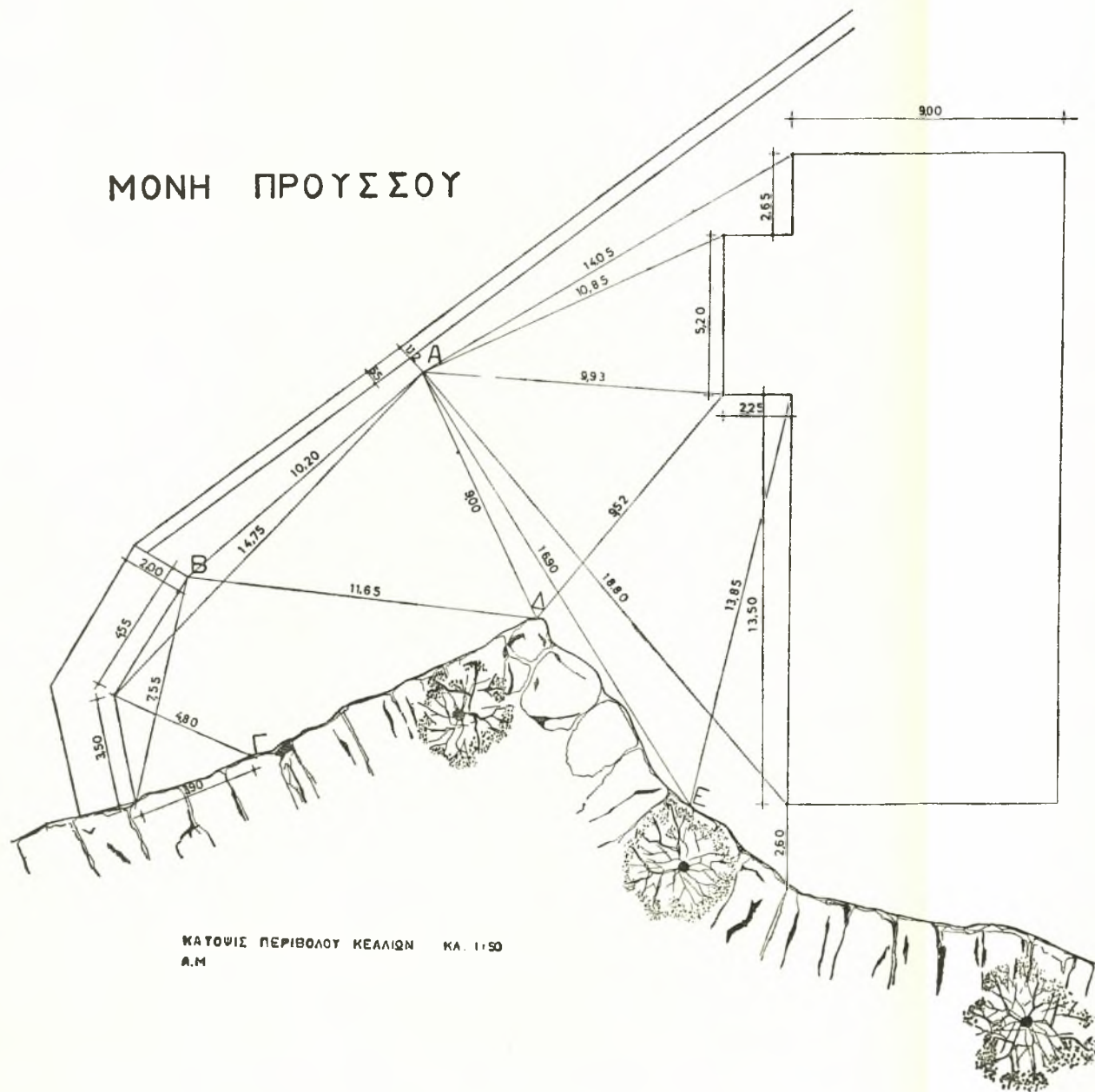
Ἐν θέσει Ἀγροστικῆ ἐν Στράτῳ κατὰ τὴν ὄρου ἐν τάφῳ διὰ μηχανικῶν ἐκσκαφῶν τῆς Ἐταιρείας Ρόμβος, ἀναδόχου τῶν ἔργων κατασκευῆς τοῦ ἀρδευτικοῦ δικτύου τῆς πεδιάδος τοῦ Κάτω Ἀχελώου, ἀπεκαλύφθησαν καὶ ἀνεσκάφησαν 17 τάφοι, ὧν οἱ 4 διὰ πηλίνων κεραμίδων στέγης καλυπτόμενοι καὶ οἱ λοιποὶ 13 κιβωτιόσχημοι (διαστ. μήκ. 1,60-1,95 μ., πλ. 0,48-0,51 μ., βάθ. 0,50 μ. περίπου) διὰ πλακῶν ἐκ λευκοῦ ἄσβεστολίθου λεπενοῦς κατασκευασμένοι. Δύο ἐξ αὐτῶν περιεκλείοντο ἐντὸς πειοειδοῦς ἠρίου (ταφικοῦ περιβόλου μήκ. 5,50 μ., πλ. 1 μ., πάχ. τοίχων 0,50-0,65 μ.). Οἱ τάφοι περιείχον μελαμβάφῃ ἀβαθῆ φιαλίδια καὶ φιάλας, ὧν μία, (ὑψ. 0,045 μ.) μετ' ἀλύσεως ἐντύπων ἀνθεμίων

ἐπὶ τοῦ πυθμένου) σκύφους καὶ κανθάρους μελαμβάφεις μετὰ ραβδώσεων, κυάθιον (ὑψ. 0,042 μ.) φέρον τὸ χάραγμα ΔΙΝ (ὑψ. γραμμ. 0,011 μ.), δύο ἀρυβαλλοειδῆ ἐρυθρόμορφα ληκῦθια (ὑψ. 0,127 μ.) φέροντα, ἐξίτηλον νῦν, παράστασιν ἰσταμένης τὸ ἓν καὶ τὸ ἄλλο καθημένης γυναικὸς κρατούσης κίστην, τρεῖς χαλκοῦς δακτυλίους μετὰ συμφοῦς σφενδόνης. Ἐπὶ τῆς μίας ἐξ αὐτῶν κεφαλῆ διασπρίχου πωγωνοφόρου Ἀκαρνάνος (μεγ. διάμ. σφενδόνης 0,018 μ. Πί ν. 212 β, 1). Περιείχον ἐπίσης λύχνους, εἰδῶλιον γυναικὸς ἰσταμένης καὶ ἕτερον γυναικὸς κατακεκλιμένης ἐπὶ κλίνης μετὰ προσκεφαλαίου καὶ κεκαλυμμένης δι' ἐνταφίου (μηκ. 0,135 μ., πλ. 0,66 μ., πάχ. 0,02 μ. Πί ν. 209 δ) χαλκὴν σπλεγίδα, τέσσαρα χαλκᾶ κάτοπτρα (διαμ. 0,105-0,115 μ.).

Εἰς Παλαιομάνιναν Ξηρομέρου, ἢ παρά τὴν ὀποιαν ἀκρόπολιν ταυτίζεται πρὸς τὴν ἀκαρνανικὴν Σαυρίαν μετὰ μεγαλυτέρας πιθανότητος ἢ πρὸς τὴν Μητρόπολιν, κατὰ τὴν ἐκσκαφὴν τῶν θεμελιῶν τοῦ ναοῦ τοῦ Ἁγίου Κωνσταντίνου ἀνευρέθη ἐντὸς πηλίνου ἀγγείου θησαυρὸς 12 ἀργυρῶν στατήρων Κορίνθου, Ἀμβρακίας, Ἀνακτορίου, Λευκάδος καὶ ἐνὸς διδράχμου Στυμφαλίων καὶ κατεστράφησαν τάφοι, ἐκ τῶν ὁποίων περισυνελέγη χαλκοῦς γεωμετρικός δακτύλιος τριγωνικῆς τομῆς (διαμ. 0,029 μ.).

Διηρευνήθη δὲ παρ' ἡμῶν ἐν μέρει κατεστραμμένος ταφικός πίθος γεωμετρικός (ὑψ. 1,50 μ. περίπου, διαμ. 1-1,10 μ., πάχ. τοιχωμάτων 0,035-0,045 μ.), ὡς πῶμα τοῦ ὁποίου εἶχε τοποθετηθῆ λεπτὴ πλάξ ἄσβεστολίθου Ἀστακοῦ. Τῶν ἀγγείων, κατατεθέντων εἰς τὸ Μουσεῖον Ἀγρινίου (ἄρ. Π 2-10), ὁ πηλὸς ὑπερύθρος ἢ ὠχροκίτρινος παρουσιάζει ἀτελῆ ὄψησιν, ὥστε δὲν διατηρεῖται καλῶς τὸ ὕδαρὸς μελανὸν γάνωμα, τὸ ὁποῖον καλύπτει τὴν ἐξωτερικὴν ἐπιφάνειαν, ἐξαιρέσει ζώνης ἐχούσης τὸ χρῶμα τοῦ πηλοῦ. Μία ἀποκεκρουμένη τὸν λαιμὸν καὶ τὴν λαβὴν οἰνοχόη κοσμεῖται δι' ἐπαλλήλων λεπτῶν καὶ παχυτέρων γραμμῶν (ὑψ. 0,175 μ. Πί ν. 212 α, 6). Ὁ τάφος περιείχε τριφυλλοστόμους οἰνοχόδας, τρεῖς σφαιρικές καὶ μίαν μετ' ὠσειδοῦς σώματος καὶ πλαστικοῦ δακτυλίου εἰς τὴν βάσιν τοῦ λαιμοῦ (ὑψ. 0,19-0,27 μ. Πί ν. 212 α 2-5). Πέντε κανθάρους μετ' ἀλακωτῶν χειλέων καὶ ἐπιπέδου ἢ χαμηλῆς δακτυλιοσχήμου βάσεως (ὑψ. 0,074-0,131 μ., Πί ν. 212 α, 7-10). Πλούσια ἦσαν καὶ τὰ χαλκᾶ κτερίσματα: Εἰς σιδηροῦς καὶ ἑνδεκα χαλκοὶ δακτύλιοι τριγωνικῆς τομῆς ἐνὸς ἄλλου χαλκοῦ δακτυλίου τὰ ἄκρα ἀπολήγουσιν εἰς σπείρας ὡς τοῦ ψελλίου ἐκ Brandenburg

# ΜΟΝΗ ΠΡΟΥΣΣΟΥ



Σχεδ. 1. Κάτωγισ τοῦ περιβόλου καὶ κελλιῶν τῆς Μονῆς Προυσοῦ

(Καββαδία, Προϊστορική ἀρχαιολογία εἰκ. 115), τέσσαρες χαλκοὶ σφικωτῆρες καὶ εἰς ἕκ λεπτοῦ χρυσοῦ σύρματος, τρία βραχιόλια, ὧν τὸ ἓν τομῆς πεπιεσμένου κύκλου καὶ τὰ δύο τομῆς τριγωνικῆς. Ἐκατέρωθεν τῆς ράχως φέρουν ἐγχαράκτους γραμμάς σχηματιζούσας ὁμορρόπους καὶ ἀντιρρόπους γωνίας μεμονωμένας εἰς σχῆμα σταυροῦ ἢ καθ' ὁμάδας εἰς σχῆμα ἰχθυοκάνθης (Πί ν. 212 δ). Περιστευελέγησαν καὶ χαλκαὶ ψηφίδες ὄρμου κυλινδρικοὶ καὶ τριγωνικῆς τομῆς.

Ἐπιτύμβια ἰδίως ἐπιγραφαί, κατετέθησαν εἰς τὰ Μουσεῖα Θυρρείου καὶ Ἀγρινίου.

ΕΥΘ. ΜΑΣΤΡΟΚΩΣΤΑΣ

\*

## ΜΕΣΑΙΩΝΙΚΑ ΑΙΤΩΛΟΑΚΑΡΝΑΝΙΑΣ

ΕΥΡΥΤΑΝΙΑ

Μονὴ Τατάρνας<sup>1</sup>

Ὁ μέγας ναὸς τῆς Μονῆς (Πί ν. 213), ὁ κτισθεὶς εἰς τὸν τύπον τῶν ἀγιορειτικῶν τὸ 1841, ἔχει ὑποστῆ, λόγῳ καθιζήσεως τοῦ ἐδάφους, ἐπικινδύνους ρωγμὰς ὥστε νὰ παραμῆνῃ ἀχρησιμοποίητος σήμερον. Ἐγένετο, ὅθεν, ἀποτύπωσις τούτου καὶ μελέτη περὶ τῆς ἐπισκευῆς καὶ ἀσφαλίσεώς του.

Ὅμοίως, ἐμελετήθη τὸ θέμα τῆς συντηρήσεως τοῦ ξυλογλύπτου τέμπλου τοῦ ναοῦ (Πί ν. 214 α), τοῦ ὁποίου τὸ ἄνω μέρος—ἀπὸ τοῦ ἐπιστυλίου καὶ ἄνω—εἶναι τὸ ἀρχικόν (18ου αἰῶνος πιθανῶς), ἐνῶ τὸ κάτω ἔχει κατασκευασθῆ μεταγενεστερώς.

Ἐπὶ τῷ σκοπῷ τῆς διασφαλίσεως τῶν σημαντικῶν κειμηλίων τῆς Μονῆς ἐγένετο μελέτη μετατροπῆς εἰς ἰδιαιτέρον σκευοφυλάκιον δύο δωμάτων τῆς δυτικῆς πτέρυγος τῶν κελλίων, ἢ ὅποια, κτισθεῖσα τὸ 1852 ὑπὸ τοῦ ἡγουμένου Βαρθολομαίου, παρουσιάζει ἐνδιαφέρον ἀπὸ ἀποψῆς ξυλίνων κατασκευῶν.

Ἐπ' εὐκαιρίᾳ τῆς μεταβάσεως εἰς Τατάρναν ἐμελετήθησαν καὶ αἱ δύο λίαν ἐνδιαφέρουσαι λίθιναι γέφυραι ἐπὶ τοῦ Ἀχελώου, ἢ τῆς Τατάρνας εἰς τὴν πηγὴν Μαρδάχαν καὶ τὸ «Γεφύρι τοῦ Μανόλη» (Πί ν. 214 β), κτισθὲν τὸ 1659.

Ἀνατολικὴ Φραγκίστα

1. Ναὸς τοῦ Σωτήρος. Εἶναι μονόκλιτος μετὰ χαμηλοῦ τρούλλου, στηριζομένου ἐξωτερικῶς εἰς

1. Βλ. οἰκίαν ἐκθεσιν περὶ τῆς Μονῆς εἰς Χρονικὰ Α. Δ. 16 (1960) σελ. 199.

τετράγωνον τύμπανον, καὶ νάρθηκος στεγαζομένου διὰ καμάρας ἀπὸ Β—Ν (Πί ν. 214 γ).

Τὸ ξυλόγλυπτον τέμπλον τοῦ 1731 εἶναι καλῆς τέχνης καὶ φέρει εἰκόνας συγχρόνους πρὸς αὐτό. Εἰς τὸ ὄραϊον βημόθυρον εἰκονίζεται ὁ Εὐαγγελισμὸς καὶ κάτωθεν 4 ἱεράρχαι.

Τὸ ἐσωτερικὸν εἶναι κατάγραφον διὰ τοιχογραφιῶν τοῦ 1732, γενομένων ἐπὶ «Ἀρχιερέως Διονυσίου τοῦ ἐξ Ἰωαννίνων», συμφώνως πρὸς ἐπιγραφὴν σφζομένην εἰς τὸν νότιον τοῖχον. Κατὰ τὴν αὐτὴν ἐπιγραφὴν ὁ ναὸς ἐκτίσθη τὸ 1725.

Ἐγένετο ἀποτύπωσις τοῦ ναοῦ καὶ κατηρτίσθη πρόγραμμα ἐπισκευῆς καὶ συντηρήσεως αὐτοῦ.

2. Ναὸς Παναγίας (Κοίμησις Θεοτόκου). Εὐρίσκεται ἐπὶ τῆς νησίδος τοῦ ποταμοῦ ὁ ὁποῖος χωρίζει τὴν Ἀνατολικὴν ἀπὸ τὴν Δυτικὴν Φραγκίσταν. Εἶναι τοῦ αὐτοῦ ἀγιορειτικοῦ τύπου, ἢ στέγη του ὁμοῦς ἔχει καταπέσει καὶ σήμερον στεγάζεται διὰ προχείρου τοιαύτης ἐκ κεράμων.

Ἐσωτερικῶς εἶναι ἐπιχρισμένη, εἰς τινα ὁμοῦς σημεῖα, ἐνθα ἔχουν ἀποκολληθῆ τὰ κονιάματα, ἀνεφάνησαν τοιχογραφίαι, ὡς ἡ Δευτέρα Παρουσία καὶ ὁ Ἅγιος Ἰωάννης ὁ Καλυβίτης, τῆς αὐτῆς τέχνης καὶ ἐποχῆς μετὰ τὰς τοιχογραφίας τοῦ ναοῦ τοῦ Σωτήρος.

Μονὴ Προυσοῦ<sup>2</sup>

Ἐπὶ τῷ σκοπῷ τῆς συντηρήσεως τῶν τοιχογραφιῶν τῆς Κρύπτης τῆς Μονῆς, ὡς ἐπίσης καὶ τῆς διασφαλίσεως καὶ εὐπρεποῦς ἐκθέσεως τῶν κειμηλίων ταύτης ἐγένετο λεπτομερῆς ἐξέτασις τοῦ χώρου καὶ τῶν κτισμάτων τῆς Μονῆς.

Ἡ ἀρχιτέκτων τῆς Ὑπηρεσίας δ. Ἀναστ. Μουτσοπούλου συνέταξε τὰ σχέδια τοῦ Καθολικοῦ μετὰ τῆς Κρύπτης καὶ τοῦ ἀνατολικοῦ χώρου τῆς Μονῆς, βάσει τῶν ὁποίων ἐγένοντο δύο προτάσεις: α. κατάλληλος διαμόρφωσις καὶ ἀπομόνωσις δύο καμαροσκεπῶν δωμάτων ἐν τῷ ἰσογείῳ τοῦ νῦν κατοικοῦμένου ὑπὸ τῶν μοναχῶν ἀνατολικοῦ κτηρίου, ὥστε νὰ χρησιμοποιηθῶσι ταῦτα διὰ τὴν πρόχειρον ἐκθεσιν τῶν κειμηλίων καὶ β. ἡ ἀνέγερσις ἰδιαιτέρου σκευοφυλακείου εἰς τὸν βορείως τοῦ προηγουμένου κτηρίου ἐλεύθερον χώρον (Σχ ε δ. 1). Ἐκ τῶν προτάσεων τούτων ἐνεκρίθη πρὸς τὸ παρὸν ἡ πρώτη. Οὕτως ἐγένοντο αἱ ἀναγκαῖαι ἐργασίαι εἰς τὰ δύο δωμάτια τοῦ ἰσογείου, ἤτοι ἀνανέωσις σοβάδων, ὑδροχρωματισμὸς, τοποθέτησις λιθίνων πλακῶν

2. Βλ. οἰκίαν ἐκθεσιν περὶ τῆς Μονῆς εἰς Χρονικὰ Α. Δ. 16 (1960) σελ. 199 κέ. καὶ Γρ. Νταβαρίνου, Ἄνδρ. Τσιπατέρου, Ἱστορία Ἰερῶν Μονῆς Πρωσιατικῆς, Ἀθήναι 1957.



Λιτώλια: α. Ὁ ναός τοῦ Θερμίου Ἀπόλλωνος μετὰ τὰς ἐργασίας συντηρήσεως, β. Κτιστός θάλαμος παρὰ τὸ χωριὸν Παπαδάτες Μακρυνεΐας, γ. Οἰκόσημον ἐκ Ναυπάκτου

ΕΥΘ. ΜΑΣΤΡΟΚΩΣΤΑΣ



Αιτωλία: α. Κτιστός θάλαμος παρά τὸ χωρίον Παπαδάτες Μακρυνεΐας, β. Τμήμα τοῦ τείχους Ναυπάκτου παρά τὸν λιμενίσκον ἀριστερὰ τῷ εἰσερχομένῳ· τὸ βέλος δεικνύει τὴν θέσιν τοῦ οἰκοσήμου πρὸ τῆς ἀποτειχίσεως

ΕΥΘ. ΜΑΣΤΡΟΚΩΣΤΑΣ



Αιτώλια : α-β. Κιβωτιόσχημοι τάφοι του έν τή συνοικία Βερναρράχη Ναυπάκτου άρχαίου νεκροταφείου

ΕΥΘ. ΜΑΣΤΡΟΚΩΣΤΑΣ





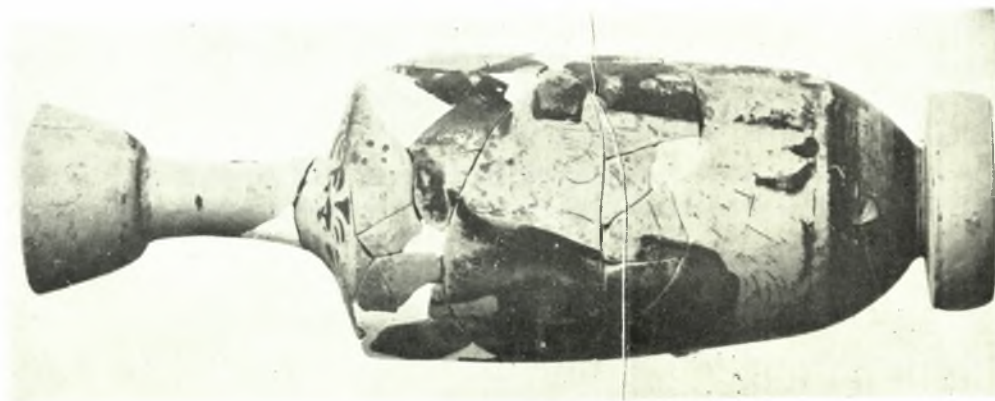
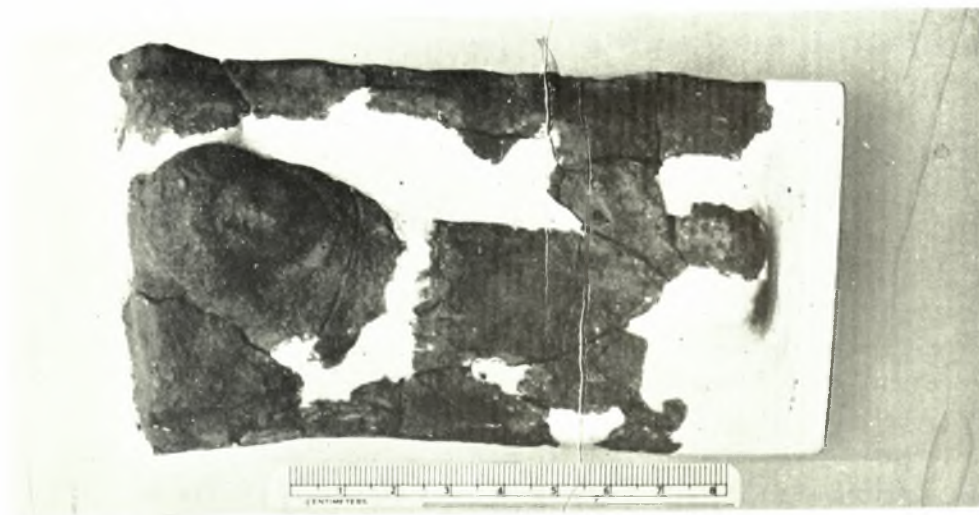
Αίτωλια: α-β. Κιβωτιόσχημοι τάφοι του έν τῇ συνοικίᾳ Βαρναρράχη Ναυπάκτου νεκροταφείου

ΕΥΘ. ΜΑΣΤΡΟΚΩΣΤΑΣ



Αιτωλία: α-β. Ἀγγεῖα ἐκ Ναυπάκτου

ΕΥΘ. ΜΑΣΤΡΟΚΩΣΤΑΣ



Αιτωλία: α-γ. Νωπιάκτος. Έρυθρόμορφος λήκυθος, Πτυκτόν χαλκοῦν κάτοπτρον καὶ σκύφος,  
δ. Πρόθεσις γυναικῶς (πηλινον ἀνάγλυφον ἐκ Στράτου)

ΕΥΘ. ΜΑΣΤΡΟΚΩΣΤΑΣ



Αίτωλοακαρνανία: α. Πρωτογεωμετρικός κώνθαρος ἐκ Καλυδῶνος καὶ γεωμετρικά ἀγγεῖα ἐκ Παλαιομανίνης, β. Τύποι δακτυλιολίθων ἐκ Στράτου καὶ Ναυπάκτου, γ. Χρυσοῦς ὄφιομορφος δακτύλιος ἐκ Ναυπάκτου, δ. Χαλκοῦν ψέλιον ἐκ Παλαιομανίνης

ΕΥΘ. ΜΑΣΤΡΟΚΩΣΤΑΣ