

δικόν γραπτὸν μαρμάρινον εἰδώλιον, ἄγνωστον μέχρι τοῦδε, προερχόμενον ἐκ παλαιῶν ἀνασκαφῶν ἐπὶ τοῦ προϊστορικοῦ συνοικισμού « Ἀσημόχωμα », παρὰ τὸ χωρίον Μέλισσα ( Σακαλάρ ), 20 περίπου χιλιόμετρα ΝΑ τῆς Λαρίσης ( Πί ν. 191 β ).

Τέλος, ἄλλη προθήκη περιέχει εὐρήματα κατ' ἐπιλογὴν ἐκ τῶν προσφάτων ἀνασκαφῶν τῆς Ἰωλκοῦ ( κεραμεικῆ, εἰδῶλια, μικροτεχνήματα ).

Ἡ ἔκθεσις δὲν ἦτο δυνατόν νὰ εἶναι πλήρης, ἐπειδὴ μέγα μέρος τοῦ ὑλικοῦ τοῦ Μουσείου ( τὸ πλείστον μέρος τῆς προϊστορικῆς συλλογῆς, κεραμεικῆ πρωτογεωμετρικῆ καὶ γεωμετρικῆ, ἑλληνιστικῶν καὶ ρωμαϊκῶν χρόνων εὐρήματα, γλυπτὰ καὶ ἐπιγραφαὶ ) δὲν ἐξετέθη ἑλλείψει χώρου, ἐξ ἄλλου δὲ αἱ δύο ἀπομένουσαι αἰθούσαι ( Γ καὶ Ζ ) ἦτο ἀδύνατον νὰ χρησιμοποιηθοῦν πρὸς τὸ παρόν, διότι προβλέπεται σύνδεσις αὐτῶν διὰ νέας μεγαλυτέρας αἰθούσης ( μήκους 24 μ. ), τὴν ὁποίαν ἡ Ἀρχαιολογικὴ Ὑπηρεσία ἀπεφάσισε ν' ἀνεγείρῃ, ἵνα ἐπιλυθῇ τὸ πρόβλημα τοῦ χώρου ἐκθέσεως. Ἡ σχετικὴ μελέτη ἤρχισεν ἤδη, ἐλπίζομεν δὲ ὅτι τὸ προσεχὲς ἔτος ἡ νέα αἴθουσα θὰ ἔχει ἀποπερατωθῇ.

#### ΔΙΑΜΟΡΦΩΣΕΙΣ ΧΩΡΩΝ - ΣΥΝΤΗΡΗΣΕΙΣ ΜΝΗΜΕΙΩΝ

##### 1. Δ η μ η τ ρ ι ἄ ς

Διὰ πιστώσεως τοῦ Ταμείου Ἀρχαιολ. Πόρων ἐγένετο ἑναρξίς τῆς διαμορφώσεως τοῦ ἀρχαιολογικοῦ χώρου τῆς μεγάλης αὐτῆς ἑλληνιστικῆς πόλεως· καίτοι ἡ Δημητριαὶς κεῖται ἑναντι τοῦ Βόλου καὶ εἰς μικρὰν ἀπ' αὐτοῦ ἀπόστασιν, οὐδὲν ἐκ τῶν μνημείων αὐτῆς, ἐξαιρέσει τμημάτων τοῦ τείχους καὶ τῆς ἀκροπόλεως, ὡς καὶ τοῦ ἄρτι ἀποκαλυφθέντος θεάτρου, ἦτο δρατὸν ἢ προσιτόν.

##### Πύργος Α'

Καὶ πρῶτον μὲν ἐγένετο καθαρισμὸς καὶ διαμόρφωσις τοῦ χώρου τοῦ σπουδαιότερου ἐκ τῶν μεγάλων πύργων τῆς οχυρώσεως, ἐντὸς τῶν ὁποίων, ὡς γνωστὸν, εὐρέθησαν αἱ γραπταὶ στήλαι· πρὸς τὸν πύργον αὐτὸν, ὑπερκείμενον τῶν παλαιῶν « Καλυβίων » τῶν Ἀλυκῶν, διηνοίχθη δίοδος καὶ πρόσβασις διὰ κλιμάκων, ὥστε τὸ μνημεῖον νὰ εἶναι προσιτόν. Ἐμελετήθη ἐπίσης ἐν συνεργασίᾳ μετὰ τεχνιτῶν τῆς Ἑταιρείας « ΝΤΕΞΙΟΝ—Ἑλλάς » μεταλλικὸν στῆγαστρον διὰ τὴν προστασίαν τῆς ἐξ ὠμῶν πλίνθων ἀνωδομίας τοῦ πύργου· ἐπειδὴ ὁμως τὸ κόστος τοῦ στεγάστρου ὑπερέβαινε κατὰ τι τὸ σύνολον τῆς διατεθείσης πιστώσεως, ἡ ἐκτέλεσις ἀφέθη διὰ τὸ ἐπόμενον ἔτος.

##### Ναὸς Ἀρτέμιδος Ἰωλκίας — Ἱερὰ Ἀγορὰ

Ἀπὸ δεκαετηρίδων παρέμενον τὰ μνημεῖα αὐτὰ ( ἀνασκαφέντα ἢ ἐπισημανθέντα ὑπὸ τοῦ Ἀρβανιτοπούλου ) κεκαλυμμένα, ἡ δὲ ἀκριβὴς αὐτῶν θέσις εἶχε λησμονηθῆ<sup>1</sup>. Ἀπητήθη κοπιώδης ἀναζήτησις διὰ νὰ ἐντοπισθῇ ὁ ναὸς τῆς Ἀρτέμιδος, ὁ ὁποῖος ἐκαλύπτετο διὰ λιθοσωροῦ ( Πί ν. 192 α ). Ὁ ναὸς, ὁ ὁποῖος εἶναι μικρῶν διαστάσεων ( τὸ κρηπίδωμα ἔχει, ἐξωτερικῶς διαστάσεις 15,70 X 9,50 μ. περίπου, ὁ ναὸς ὁμοῦ μικροτέρας ), εἶναι πιθανῶς περίτερος. Τμήματα ἀκροκεράμων καὶ τοῦ πωρίνου θριγκοῦ τοῦ ναοῦ θ' ἀποδειχθοῦν πιθανῶς χρήσιμα διὰ τὴν ἀναπαράστασιν, ἢ ὁποῖα εἶναι λίαν δυσχερῆς, ἑλλείψει ἐπαρκῶν στοιχείων. Ἡ ἐπανεξέτασις τοῦ μνημείου εἶναι πάντως ἐπιβεβλημένη, πρὸ πάσης ὁμοίας ἀποπειρας, ἐνδεχομένως δὲ θὰ φέρῃ εἰς φῶς νέα στοιχεῖα. Ἀπὸ τὰς ὑπαρχούσας ἐνδείξεις συνάγεται, ὅτι τὸ κτίσμα δύναται ν' ἀναχθῇ εἰς τὰς ἀρχὰς τοῦ Γ' π.Χ. αἰῶνος.

##### Ἱερὰ Ἀγορὰ

Ὁ ναὸς τῆς Ἀρτέμιδος κεῖται εἰς τὸ κέντρον τῆς ἐλευθέρας ἢ ἱερᾶς Ἀγορᾶς τῆς Δημητριάδος, ἢ ὁποῖα ἐπέιχε τὴν θέσιν τεμένους, κατὰ τινα τρόπον. Αἱ διαστάσεις αὐτῆς κατὰ τὴν ἑνωίαν τοῦ πλάτους ἦσαν τοῦλάχιστον 90 μ., ἀκριβῆ ὁμοῦ μέτρα δὲν ἦτο δυνατόν νὰ ληφθοῦν πρὸς τὸ παρόν. Διεπιστώθη πάντως ὅτι ὁ προσανατολισμὸς τοῦ ναοῦ καὶ τῆς ἀγορᾶς εἶναι ὁ αὐτὸς καί, τὸ σπουδαιότερον, ὅτι ἡ ἀγορὰ δὲν περικλείεται ὑπὸ ἀπλοῦ περιβόλου ( Grenzmauer ), ἀλλὰ ὑπὸ σ τ ο ῶ ν, τοῦλάχιστον κατὰ τὴν δυτικὴν πλευράν. Αἱ ἐπιχώσεις κατὰ τὸ σημεῖον αὐτὸ ἔχουν μέγα βάθος, ἡ ἐργασία ὁμοῦ τῆς ἀποχωματώσεως, καίτοι δαπανηρά, θ' ἀποδώσῃ πιθανῶς πολλὰ, κυρίως ἐπιγραφικὰ εὐρήματα.

##### Ἱερὸν ἐπὶ τοῦ ὑπεράνω τοῦ θεάτρου λόφου

Τοῦ Ἱεροῦ αὐτοῦ, τὸ ὁποῖον ὁ μὲν Ἀρβανιτόπουλος ἐθεώρει ναόν, οἱ δὲ Γερμανοὶ ἐρευνῆται « βασιλικὸν ἐνδαιτήμα », ἐγένετο καθαρισμὸς καὶ ἐμορφώθη πρόσβασις· κατὰ τὴν διάρκειαν τῶν ἐργασιῶν ἀπεκαλύφθη τμήμα ἀρχαίας ὁδοῦ, βαινούσης πρὸς τὴν κορυφὴν, ὅπου ὁ λαξευτὸς ἐπὶ τοῦ ἰσοπεδωμένου βράχου βωμὸς. Μέγας ἀριθμὸς μικρῶν τμημάτων τοῦ μαρμαρίνου διακόσμου τοῦ βωμοῦ αὐτοῦ ἤλθεν εἰς φῶς κατὰ τὴν ἀποχωμά-

1. Διὰ τὰ σχετικὰ τοπογραφικὰ προβλήματα πρβλ. Stahlin - Meyer - Heidner, Pagasai und Demetrias, 1934.

τωσιν λαξευτοῦ δωματίου, τὸ ὁποῖον ἀνοίγεται ὑποκάτω τοῦ βωμοῦ, εἶχε δὲ ἀφεθῆ ἄσκαφον τὴν ἐργασίαν τοῦ καθαρισμοῦ ὅμως ἐδυσχέραναν μεγάλοι ὀγκόλιθοι, οἱ ὅποιοι ἦτο σχεδὸν ἀδύνατον νὰ μετακινηθοῦν. Ὁ χρόνος δὲν ἐπῆρκεσε διὰ τὴν λεπτομερειακὴν σχεδιάσιν τοῦ ὄλου ἱεροῦ, αἱ γενόμεναι δὲ μετρήσεις δὲν ἐπεξετάθησαν καθ' ὅλην τὴν ἔκτασιν τῆς κορυφῆς τοῦ λόφου. Ἐλπίζομεν ὅτι αἱ ἐργασίαι καὶ εἰς τὸ σημεῖον αὐτὸ θὰ συνεχισθοῦν εἰς τὸ μέλλον.

Εἰς τὸ ἀρχαῖον θ ἔ α τ ρ ο ν τῆς Δημητριάδος ἐτοποθετήθη σιδηρὰ θύρα καὶ ἐβελτιώθη ἡ περιφραγίς τοῦ χώρου.

## 2. «Μακεδονικὸν Ἀνάκτορον» Δημητριάδος

Ἡ γενομένη ἐργασία συντηρήσεως τοῦ μεγάλου (διαστ. 54 X 55 μ. περίπου) τετραγώνου κτηρίου εἰς τὸ κέντρον τῆς ἀρχαίας πόλεως, τὸ ὁποῖον εἰς τινα σημεία εἶχεν ἀποκαλύψει ὁ Ἀρβανιτόπουλος (ἐρμηνεύσας αὐτὸ ὡς ναὸν ἢ τὸ γωνιόστον ἐξ ἐπιγραφῶν τῆς Δημητριάδος «Σαραπίειον»), ἔλαβε κατ' ἀνάγκην τὴν μορφήν καθαρᾶς ἀποχωματώσεως. Διότι τὸ μνημεῖον καὶ εἰς τὰ σημεία ἀκόμη ὅπου ἀνέσκαψεν ὁ Ἀρβανιτόπουλος ἦτο κερωσμένον καὶ σχεδὸν ἀόρατον. Πρῶτον ἐγένετο λεπτομερὴς καθαρισμὸς τῶν παλαιῶν ἀνασκαφικῶν τάφων, ἐν συνεχείᾳ δὲ συντήρησις τοῦ ΝΑ γωνίας τοῦ κτηρίου, ὅπου εἶχεν ὀρυχθῆ πολυβολέιον, κατὰ τὴν διάρκειαν τῆς Κατοχῆς εἰς τὸ σημεῖον αὐτὸ ἡ ἀποχωματώσις ἀπεκάλυψε τμήμα τῆς ἐξ ὠμῶν πλίνθων ἀνωδομίας τοῦ κτηρίου ( Π ί ν. 193 α ).

Ἐκαθαρίσθη ἔπειτα καὶ ἀπεχωματώθη ὀλόκληρος ἡ νοτιὰ ἐξωτερικὴ πλευρά, ἡ ὅποια δὲν ἦτο ὀρατὴ καὶ δὲν εἶχεν ἐπίσης ἀνασκαφῆ. Ἡ δομὴ τοῦ τοίχου δεῖκνυε καθαρὰ τὴν αὐτὴν τεχνικὴν, τὴν ὅποια συναντῶμεν εἰς τὴν Ἱερὰν Ἀγοράν, εἰς τὸ ἀνάλημμα τοῦ περιβόλου τοῦ ὑπερθενοῦ θεάτρου ἱεροῦ καὶ εἰς ἄλλα πρῶτα ἐλληνιστικὰ μνημεῖα τῆς Δημητριάδος.

Περαιτέρω ἀπεκαλύφθη τὸ κάτω μέρος τοῦ συνθέτου κίονος τῆς ΝΔ γωνίας τοῦ περιστυλίου καὶ τμήματα κατὰ χῶραν τριῶν ἄλλων κίωνων τῆς δυτικῆς κιονοστοιχίας. Ὁ ὄγκος τῶν ἐπιχώσεων εἰς τὴν ἐσωτερικὴν αὐλὴν εἶναι μέγας, ἡ δὲ ἀποχωματώσις μόνον τοῦ χώρου αὐτοῦ θὰ ἀπαιτήσῃ ἐργασίαν μακρὰν. Τάφοι τινὲς ἀνιχνευτικαὶ δὲν ἀπέδωσαν ἄξια λόγου πορίσματα. Ἀντιθέτως, κατὰ τὴν ΒΔ γωνίαν τοῦ κτηρίου ἡ ἀποχωματώσις ἀπεκάλυψε τρία δωμάτια ( Π ί ν. 192 γ ), δυστυχῶς κατεστραμμένα κατὰ τὰ δάπεδα ἐκ τῶν ἀπειρῶν τάφων, οἱ ὅποιοι ἐβλάσαν πολὺ τὸ κτήριο καὶ ἀνάγονται εἰς τοὺς Παλαιοχριστιανικοὺς χρό-

νους. Τὰ κινητὰ εὐρήματα ἐπίσης ἦσαν ἀνάξια λόγου καὶ δὲν βοηθοῦν εἰς τὴν ἐρμηνείαν τοῦ προορισμοῦ τῶν δωματίων. Ἐντὸς ἐνὸς πάντως ἀνεκαλύφθη μικρὰ χαλκουργικὴ χοάνη (;) καὶ λείψανα χαλκοῦ, ἀλλ' ἐξ αὐτῶν δὲν εἶναι δυνατόν νὰ συναχθοῦν ἐνδείξεις περὶ τοῦ προορισμοῦ τοῦ χώρου. Πολύτιμα, ἀντιθέτως, ὑπῆρξαν τὰ στοιχεῖα, τὰ ἀναφερόμενα εἰς τὴν ἀκριβῆ χρονολόγησιν τοῦ κτηρίου ( α' ἡμισυ τοῦ Γ' αἰ. π.Χ.) μεταξὺ τῶν ὁποίων κεραμεικὴ, τμήματα τῆς πηλίνης ὑδρορροῆς ( Π ί ν. 193 β ) καὶ νομίσματα, ἐξ ὧν ἓν ἀργυροῦν ἀθηναϊκὸν τετραδράχμον τῆς περιόδου 146 - 100 π.Χ. ἐκ στρώματος καύσεως, ἕτερον τοῦ Ἀντιγόνου Γονατᾶ κλπ.

Λεπτομερειακαὶ ἄλλαι παρατηρήσεις περὶ τοῦ σχεδίου τοῦ κτηρίου, τῆς ἀποχετεύσεως αὐτοῦ καὶ τῶν ἐπὶ μέρους ἀρχιτεκτονικῶν μελῶν, δι' ὧν συμπληροῦνται ἡ γνώσις τοῦ ὅλου καὶ συχνὰ ἐπανορθοῦνται ἢ ἐσφαλμέναι παλαιότεραι ἀπόψεις, θὰ ἐκτεθοῦν ἐν καιρῷ, ἀφοῦ προχωρήσῃ ἡ μελέτη. Πρὸς τὸ παρὸν ὀλίγα τινα ὀφείλομεν νὰ σημειώσωμεν: α. Αἱ γενόμεναι ἐργασίαι ἀποχωματώσεως καὶ συντηρήσεως δὲν ἔλαβον τὸν χαρακτήρα ἀνασκαφικῆς ἐρεύνης, ἐπομένως δὲν ἦτο δυνατόν νὰ παράσχουν πολλὰ νέα στοιχεῖα περὶ τοῦ προορισμοῦ τοῦ κτηρίου· ἀλλὰ καὶ ἐκ τῶν ἐνδείξεων τὰς ὁποίας τώρα κατέχομεν ἐνισχύθη ἡ ἀπόψις τοῦ Ν. Παπαχατζῆ, ὅτι πρόκειται περὶ τοῦ «βασιλείου», δηλ. περὶ τοῦ ἀ ν α κ τ ὀ ρ ο ν τῶν Μακεδόνων βασιλέων<sup>1</sup>. Ἐκτὸς ἀπὸ τὴν μεγαλοπρεπῆ καὶ πολυτελεῆ δομὴν του, τὸ κτήριο αὐτὸ φαίνεται ὅτι ἀποτελεῖ τὸν κεντρικὸν πυρῆνα τῆς πόλεως τοῦ Δημητρίου. Παρατηρήσεις γενομέναι τελευταίως, ἐπέτρεψαν νὰ κατανοήσωμεν καλύτερον τὴν κεντρικὴν τοποθέτησίν του καὶ τὴν ἄμεσον σχέσιν του πρὸς τὴν Ἱερὰν Ἀγοράν, οἱ τοῖχοι τῆς ὁποίας εἶναι παράλληλοι καὶ κάθετοι πρὸς αὐτό<sup>2</sup>. Ἐτι μᾶλλον, τὸ ἀνάκτορον φαίνεται ἀμέσως συνδεδεμένον μὲ τὴν ἀγοράν διὰ τῆς προεκτάσεως τοῦ ἐξωτερικοῦ περιβόλου αὐτῆς, ὥστε τὸ ἀνάκτορον, ἡ Ἱερὰ ἀγορὰ καὶ ὁ ναὸς τῆς Ἀρτέμιδος ἀποτελοῦν ἐ ν ὀ τ η τ α, ἐπέχουσιν τὴν θέσιν τοῦ διοικητικοῦ καὶ πνευματικοῦ κέντρου τῆς πόλεως. Τὸ γεγονός ἐπίσης τῆς ἐξάρσεως ἐν τῷ χώρῳ τοῦ ἀνακτόρου, τὸ ὁποῖον δεσπόζει μεγαλοπρεπῆς ὑπεράνω τῆς ἀγορᾶς ( ἡ ὅποια φαίνεται οἰονεὶ ἐξηρητημένη ἀπ' αὐτοῦ ), ἐκτός τῆς ὑποδηλώσεως τοῦ προορισμοῦ τοῦ κτηρίου, εἶναι στοιχεῖον σύμφωνον πρὸς τὴν περὶ ἡγεμο-

1. Πρβλ. Ν. Δ. Παπαχατζῆ, Τὸ μακεδονικὸ ἀνάκτορον τῆς Δημητριάδος, Θεσσαλικά Α (1958) 16 - 26.

2. Ἐ.ά., σελ. 22, Stahlin κλπ., Pagasai und Demetrias, 116.

νίας αντίληψιν τοῦ Δημητρίου, πρὸς τὸ πνεῦμα τῆς ἐποχῆς. Δι' αὐτὸ πιστεύω, ὅτι καίτοι δὲν ἔχομεν πρὸς τὸ παρὸν ἀμέσους ἀποδείξεις περὶ τοῦ προορισμοῦ τοῦ κτίσματος, πρέπει πάντως νὰ ἀποκλείσωμεν τὴν ἐρμηνείαν του ὡς ἀγορᾶς ἢ ξενῶνος. Ἀμφότερα εἶναι χώροι εὐπρόσιτοι, διότι ὑπηρετοῦν συλλογικὰς ἀνάγκας, ἐνῶ τὸ θεωρούμενον ἀνάκτορον εἶναι ἐξηρημένον εἰς τὴν κορυφὴν ὑψώματος καὶ περιβάλλεται ὑπὸ ἀνδῆρων καὶ ἰσχυρῶν τειχῶν, δίκην ὄχυροῦ.

Τὸ ἀνάκτορον καὶ ἡ Ἱερά Ἀγορά εἶναι προφανῶς τὰ σπουδαιότερα δημόσια κτίσματα τῆς ἀρχαίας Δημητριάδος, πρὸς τὴν ἔρευναν καὶ μελέτην τῶν ὁποίων πρέπει νὰ κατευθυνθῇ ἡ προσπάθειά μας εἰς τὸ μέλλον, ἂν ὑπάρχη σοβαρὰ πρόθεσις συνεχίσεως τῶν ἐργασιῶν πρὸς ἀποκάλυψιν τῆς σπουδαίας αὐτῆς ἑλληνιστικῆς πόλεως, τῆς ὁποίας γνωρίζομεν καλῶς τὸν τοίχισμὸν καὶ τὴν περίμετρον, ἀλλὰ μέχρι πρό τινας τίποτε σχεδὸν περὶ τῶν δημοσίων κτηρίων τῆς.

### 3. « Κουρσοῦμ Τζαμί » Τρικάλων

Κατὰ τὰς ὑποδείξεις καὶ τὰ σχέδια τῆς Διευθύνσεως Ἀναστηλώσεων, τῇ ἐπιβλέψει δὲ τοῦ πολ. μηχανικοῦ Εὐ. Καλκετενίδη, ἐγένετο ἔναρξις τῆς συντηρήσεως τοῦ μουσουλμανικοῦ τεμένους Ὁσμάν Σάχ ἢ Κουρσοῦμ Τζαμί, ἐν Τρικάλοις. Αἱ ἐργασίαι περιορίσθησαν πρὸς τὸ παρὸν εἰς τὴν διαμόρφωσιν τοῦ περιβάλλοντος τὸ μνημεῖον χώρου καὶ τὴν περίφραξιν, ἐνῶ ἐμελετήθη ἢ ἀπόφραξις τῶν καθέτων ρηγμάτων, ὡς καὶ ἡ ἀνακεράμωσις τῆς στέγης.

### 4. Μετέωρα

Εἰς τὰς συνεχιζόμενας ἀπὸ ἐτῶν ἐργασίας συντηρήσεως τῶν μνημείων τῶν Μετεώρων, κατὰ τὰ σχέδια τῆς Διευθύνσεως Ἀναστηλώσεων, ἐβοήθησεν ὁ Ἐπιμελητῆς Ἄγγελος Λιάγκουρας τὴν τεχνικὴν ἐπιβλέψιν εἶχεν ὁ αὐτὸς μηχανικὸς Εὐ. Καλκετενίδης.

## ΑΝΑΣΚΑΦΑΙ ΚΑΙ ΕΡΕΥΝΑΙ

### 1. Ἰωλκός

Καὶ κατὰ τὸ 1961 ἐσυνεχίσθη ἡ συστηματικὴ ἀνασκαφὴ τῆς ἀρχαίας Ἰωλκοῦ, δαπάναις τῆς Ἀρχαιολογικῆς Ἑταιρείας, εἰς τὸ « Ἔργον » τῆς ὁποίας (1961, σελ. 51 - 60) ἐδημοσιεύθη σχετικὴ ἔκθεσις.

Τὰ κυριώτερα πορίσματα τῆς ἀνασκαφῆς, ἢ ὁποία καὶ ἐφέτος περιορίσθη εἰς τὴν στρωματογραφίαν (Πί ν. 194 α), ἐπειδὴ δὲν κατορθώθη

ἀκόμη νὰ κατεδαφισθοῦν τὰ ὑπερκείμενα τοῦ μυκηναϊκοῦ ἀνακτόρου τμήματα τοῦ τουρκικοῦ τείχους καὶ τὰ οἰκήματα, ὑπῆρξαν ἐν περιλήψει τὰ ἑξῆς : α. Τὸ μυκηναϊκὸν στρώμα τῆς Ἰωλκοῦ ἔχει τεράστιον πάχος, ἀφοῦ μόνον ἡ ἐπίχρῳσις τῆς ΥΕ. ΙΙΙ περιόδου ἔφθανεν εἰς 2.80 - 3.00 μ. Ἡ διαπίστωσις εἶναι ἐκπληκτικὴ, ἐπειδὴ μέχρι τοῦδε, μόνον εἰς τὴν γειτονικὴν Νήλειαν (τὰ « Πευκάκια » τοῦ Βόλου) εἶχε σημειωθῆ ΥΕ. στρώμα πάχους 2 - 2.50 μ. (Πρβλ. τὸ Ἔργον τῆς Ἀρχαιολ. Ἑταιρ., 1957, σελ. 31 ἑξ.), ἐνῶ εἰς ἄλλας θέσεις τῆς Θεσσαλίας, καθ' ὅσον τοῦλάχιστον ἔδειξαν αἱ γενόμεναι ἔρευναι, δὲν ἀνεκαλύφθησαν ἄξια λόγου μυκηναϊκὰ στρώματα. Ἡ ἔρευνα καὶ μελέτη τῶν πλουσιῶν αὐτῶν μυκηναϊκῶν στρωμάτων τῆς Ἰωλκοῦ ἐλπίζεται ὅτι θὰ συμβάλῃ εἰς τὴν γνῶσιν τῆς περιόδου ἐν τῇ θέσει ταύτῃ καὶ πιθανῶς εἰς τὴν ἐπίλυσιν γενικωτέρων χρονολογικῶν προβλημάτων.

β. Ἡ μεγίστη πλειονότης τῶν ΥΕ. ΙΙΙ γραπτῶν ἀγγείων (διότι περὶ τῶν μονοχρῶμων δὲν γεννᾶται ζήτημα) εἶναι ἐντοπίας προελεύσεως ἀπὸ τῶν ἀρχῶν τῆς περιόδου (ΥΕ. Ι) ἐσημειώσαμεν παλαιότερα ἐντόπια ἀπομιμήματα, ἀλλὰ τότε ἀκόμη τὸ ποσοστὸν τῶν ἐπεισάκτων γραπτῶν ἐφαίνετο λίαν ὑψηλόν, ἐνῶ τώρα εἶναι καταφανῆς ἡ αὐτονομία καὶ ἀνεξαρτησία τῆς Ἰωλκοῦ ὡς ἀγιοπλαστικοῦ κέντρο.

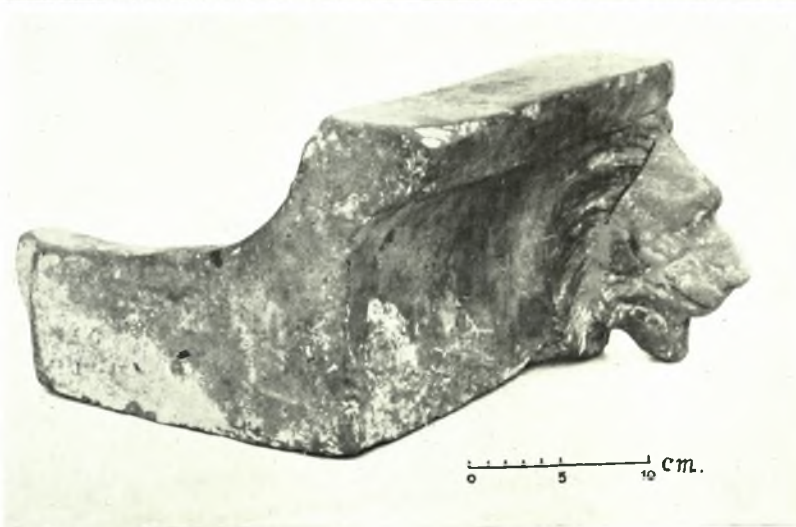
Εἰς τὴν κεραμεικὴν τῆς ΥΕ. ΙΙΙ περιόδου ἄλλο στοιχεῖον ἀξίον ἐξάρσεως εἶναι ἡ τεχνικὴ τῶν ἀγγείων, ἢ χρῆσις μελανοῦ ἢ κάπως ἄμαυροῦ βερνικίου καὶ ἡ ἐντονος τάσις πρὸς ἀπλούστευσιν καὶ σχηματοποίησιν τῶν κοσμητικῶν θεμάτων, τὰ ὁποία πρὸς τὸ τέλος τῆς περιόδου προσημαίνουν τὸν « Πρωτογεωμετρικὸν » ρυθμὸν.

γ. Ἡ Πρωτογεωμετρικὴ περίοδος ἐν Ἰωλκῷ φαίνεται ἐπίσης μακρὰ καὶ ἀντιπροσωπεύεται μὲ πλούσια στρώματα (πάχους 1.80 - 2.00 μ.) καὶ τέσσαρας ἀρχιτεκτονικὰς φάσεις. Ἡ μετάβασις ἐκ τῆς μυκηναϊκῆς περιόδου εἶναι μᾶλλον ὁμαλὴ, τοῦλάχιστον εἰς τὴν κεραμεικὴν, ὅπου ἡ ἀλλαγὴ φαίνεται ἀποτέλεσμα φυσιολογικῆς ἐξελίξεως καὶ ὄχι « εἰσβολῆς ». Στρώμα καταστροφῆς δὲν διεπιστώθη κατὰ τὴν παροῦσαν ἀνασκαφικὴν περιόδον εἰς τὸν συνοικισμὸν, ἐνῶ εἰς τὸ παραπλεύρως κείμενον ἀνάκτορον ἢ πυρπόλησις εἶναι ἐμφανῆς. Εἰς τὴν ἀρχιτεκτονικὴν δὲν διεπιστώθησαν ἐπίσης ἀλλαγαι : τὰ οἰκήματα εἶναι εὐθυγράμμου κατόψεως, ἢ κρηπὶς λιθόκτιστος καὶ ἡ ἀνωδομία ἐξ ὠμῶν πλίνθων. Εἶναι ὁμως ἐξ ἴσου ἀληθές, ὅτι τὰ στοιχεῖα, τὰ ὁποία πρὸς τὸ παρὸν κατέχομεν περὶ τῶν πρωτογεωμετρικῶν οἰκημάτων εἶναι ἀνεπαρκῆ, δι' ἀσφαλῆ σύγκρισιν.



Δημητριάς: α. Τὰ λείψανα τοῦ ναοῦ τῆς Ἀρτέμιδος Ἰωλκίας (ἀπὸ ἀνατολῶν), β. Μακεδονικὸν ἀνάκτορον: Νότιος ἐξωτερικὸς τοῖχος, γ. Δωμάτια τῆς ΒΔ. πλευρῆς τοῦ ἀνακτόρου

ΔΗΜ. ΘΕΟΧΑΡΗΣ



Δημητριάς. Μακεδονικόν ανάκτορον. α. Ώμαι πλίνθοι τῆς ἀνωδομίας κατὰ τὴν ΝΑ. γωνίαν τοῦ κτηρίου,  
β. Πηλίνη ὑδρορροή μετὰ λεοντοκεφαλῆς