

ρουινιάτου του ναού του Δαφνηφόρου \*Απόλλωνος<sup>41</sup> (Πί ν. 167 γ).

\*Αγνωστος είναι ή προέλευσις μαρμαρίνου προϊστορικού ειδωλίου. Πιθανόν να εὑρέθη εἰς σπήλαιον ἐρευνηθὲν ὑπὸ τοῦ Κ. Κουρουνιάτου<sup>42</sup> (Πί ν. 167δ).

#### Μουσείον Χαλκίδος

Κατὰ τὸ 1961 ἐγένοντο ἐργασίαι ἐν Χαλκίδι, εἰς τὸ Μουσείον καὶ τὸ Τζαμί.

Τοῦ Μουσείου ἡ ἀπὸ τοῦ πολέμου κλειστή δυτικὴ αἴθουσα ἠνοίχθη.

Εἰς τὸ Μουσείον ἐγένοντο κατὰ τὸ 1961 καὶ οἰκοδομικαὶ ἐργασίαι. Ἐκτίσθη νέον φυλακεῖον παρὰ τὸ Ἐφορεῖον, κατεσκευάσθη ὑπόστεγον πρὸς ἔκθεσιν ἀρχαιοτήτων, νέα ἀποθήκη καὶ ἐγένετο πλακόστρωσις τῆς αὐλῆς. Κατηδαφίσθησαν ἐπίσης οἱ ἐπὶ τῆς ὁδοῦ Ἀριστοτέλους καὶ Ἀθ. Φίλωνος μανδρότοιχοι καὶ ἐποποθετήθη κιγκλίδωμα ἐκ τοῦ Διονυσιακοῦ Θεάτρου.

Εἰς τὸ κατὰ τὸ 1960 ἀναστηλωθὲν Τζαμί μετεφέρθησαν ἅπαντα τὰ βυζαντινὰ, ἐνετικὰ καὶ τουρκικὰ γλυπτά καὶ αἱ ἐβραϊκὰ ἐπιγραφαί, προκειμένου νὰ ἐκτεθοῦν ἐκεῖ.

\*Ἀρχαῖα εἰς τὸ Μουσείον τῆς Χαλκίδος κατὰ τὸ 1961 εἰσήχθησαν ὀλίγα, στήλη ἐπιτύμβιος Τουρκικὴ μετὰ παραστάσεως κυπαρίσσου, ὑπερθυρον τουρκικὸν καὶ οἰκόσημον. Ἡ στήλη εὑρέθη εἰς τινα ὁδὸν τῆς Χαλκίδος ἐνῶ τὰ λοιπὰ εὑρέθησαν κατὰ τὰς ἐκσκαφὰς πρὸς οἰκοδομησιν σχολείου εἰς τὴν θέσιν τῶν παλαιῶν φυλακῶν παρὰ τὸ Τζαμί.

Σημείωσις : Ἐκ τῶν Σχεδίων τὰ ὑπ' ἀριθμ. 1, 6, 7 καὶ 8 ἐγένοντο ὑπὸ τοῦ φίλου ἀρχιτέκτονος κ. Χ. Μπούρα.

Τὰ ὑπ' ἀριθμ. 2 - 5, καὶ 10 ὑπὸ τοῦ ἀρχιτέκτονος κ. Στεφάνου Ζαχαράκη.

Τὰ ὑπ' ἀριθμ. 9 καὶ 11 ὑπὸ τοῦ ὑπογράφοντος.

\*Ἐκ τῶν φωτογραφιῶν αἱ τῶν Πί ν. 165 α, 166 α - β ὑπὸ τοῦ ὑπογράφοντος, αἱ δὲ λοιπαὶ ὑπὸ τοῦ φωτογράφου τοῦ Ἐθνικοῦ Ἀρχαιολογικοῦ Μουσείου κ. Κ. Κωνσταντοπούλου.

ΒΑΣΙΛΕΙΟΣ ΧΡ. ΠΕΤΡΑΚΟΣ

\*

## ΜΕΣΑΙΩΝΙΚΑ ΕΥΒΟΙΑΣ

### ΧΑΛΚΙΣ

#### Γέφυρα Εὐρίπου

Κατὰ τὰς ἐργασίας τῆς τοποθετήσεως νέας γεφύρας ἐπὶ τοῦ πορθμοῦ τοῦ Εὐρίπου, ἀπεκαλύφθησαν ἐπὶ τῆς Βοιωτικῆς πλευρᾶς τρία τοξωτὰ ἀνοίγματα ἐκ μεγάλων πωρολίθων, τὰ ὁποῖα

41. ΠΑΕ 1910, 268.

42. ΠΑΕ 1911, 57. Δ. Θ. Θεοχάρης, Ἀρχεῖον Εὐβοϊκῶν Μελετῶν, ζ' 283.

ἀρχικῶς ἐθεωρήθησαν ὅτι ἀνήκον εἰς τὴν ἀρχαίαν ἢ τὴν μεσαιωνικὴν ἐποχὴν.

\*Ἐπισταμένη ὁμως ἐξέτασις τῶν ἀποκαλυφθέντων τόξων ὑπὸ τοῦ γράφοντος (Σ χ ε δ. 1) ἀπέδειξεν ὅτι ταῦτα κατεσκευάσθησαν μετὰ τὸ 1854. Ὅτι τὰ τόξα ταῦτα δὲν εἶναι παλαιότερα τῆς ὡς ἄνω χρονολογίας ἀποδεικνύει καὶ ἡ ἀπλὴ σύγκρισις τούτων πρὸς παλαιότερας ἀπεικονίσεις τοῦ ἰδίου τμήματος τῆς γεφύρας, ὡς π.χ. ὑπὸ τοῦ Σρον (1679) (Πί ν. 171 β) καὶ κατὰ τὴν ἐποχὴν τῆς ἑλληνικῆς ἐπανάστασεως τοῦ 1821 (Πί ν. 171 γ).

#### \*Ἀλιβέριον

« Τὸ Πυργάκι » : Ἐντὸς τοῦ περιβόλου τῶν ἐργοστασίων τῆς ΔΕΗ ὑψοῦται μεσαιωνικὸς πύργος, καλούμενος ὑπὸ τῶν ἐντοπιῶν τὸ « Πυργάκι » κατεστραμμένος κατὰ τὴν ἀνατολικὴν του πλευρᾶν. Ἐν κατόψει εἶναι τετράγωνος (7,70 X 7,60 μ.) εἶχε δὲ τέσσαρας ὀρόφους, ἐκ τῶν ὁποίων σώζεται μόνον ὁ ἀνώτερος (Πί ν. 168 α).

Ἡ ΔΕΗ ἐζήτησε νὰ ἐπισκευάσῃ τοῦτον ἰδίαις δαπάναις.

Πρὸ τῶν γραφείων τοῦ ἐργοστασίου ἀποκείται τρεῖς ἰωνικαὶ βάσεις μεγάλης διαμέτρου (0,73μ) εὑρεθεῖσαι κατὰ τὰς πληροφορίας τῶν Ὑπαλλήλων εἰς τὰ ἀνοιγόμενα θεμέλια πρὸς οἰκοδομησιν τοῦ ἐργοστασίου (Πί ν. 168 β).

Ριζόκαστρον : Τὰ εἰρήπια τοῦ μεσαιωνικοῦ ὄχυροῦ τοῦ Ριζοκάστρου ὑψοῦνται ἐπιβλητικὰ ἐπὶ τῆς κορυφῆς λοφίσκου εὐρισκομένου ἀνατολικῶς τοῦ Ἀλιβερίου.

Τὸ ὄχυρόν ἀπετελεῖτο ἐκ τείχους πλάτους 0,95 - 1,00μ. κατεσκευασμένου ἐξ ἐντοπιῶν φαιῶν λίθων συνδεομένων διὰ « πορσελάνης » ἔχοντος ἐν κατόψει σχῆμα ὀρθογωνίου παραλληλογράμμου (Σ χ ε δ. 2) καὶ ἐκ κεντρικοῦ τετραγώνου πύργου κατεσκευασμένου ἐκ μαρμαρολίθων συνδεομένων δι' ἀσβέστου καὶ ἄμμου. Ὁ κεντρικὸς πύργος, διαιρούμενος εἰς τὸ ἰσόγειον εἰς δύο χώρους ἀπετελεῖτο τοῦλάχιστον ἐκ 2 ὀρόφων (Πί ν. 168 γ).

Εἰς τὸν ὑπὸ τοῦ τείχους περιβαλλόμενον χώρον εὐρίσκοντο ἀκόμη ἕτερα κτήρια χρησιμεύοντα πιθανῶς διὰ κατοικίαν τοῦ Διοικητοῦ καὶ τῆς φρουρᾶς καθὼς καὶ δεξαμεναὶ διὰ τὴν ὕδρευσιν αὐτῶν.

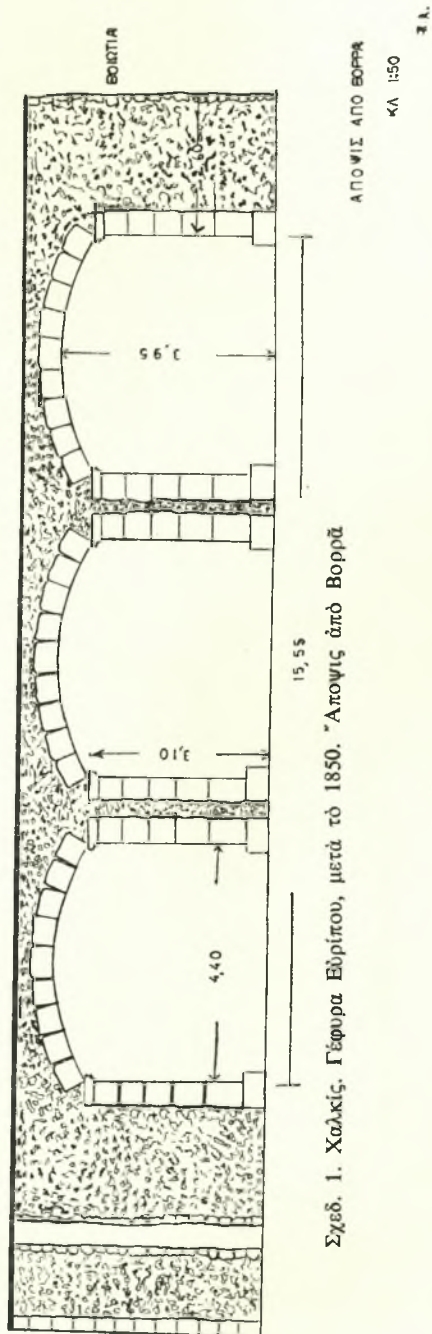
Τὰ κτήρια ταῦτα σήμερον εὐρίσκονται ἡρειπωμένα. Κατηρτίσθη πρόγραμμα ἐπισκευῆς καὶ συντηρήσεως τοῦ ὄχυροῦ.

Κάρυστος

Μπουρτζι

Εἰς τὴν παραλίαν τῆς Καρύστου ὑψοῦται τὸ

ΧΑΛΚΙΣ  
ΓΕΦΥΡΑ ΕΥΡΙΠΟΥ  
ΜΕΤΑ ΤΟ 1850



Σχ. 1. Χαλκίς. Γέφυρα Ευρίπου, μετά τὸ 1850. Ἀποψὶς ἀπὸ Βορρᾶ

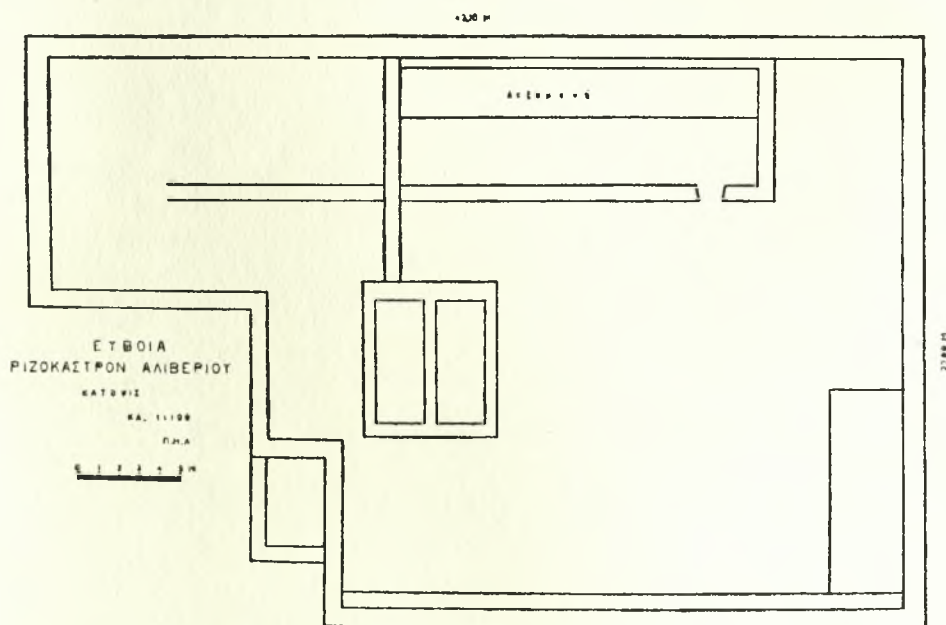
μικρόν ὄχυρόν Μπούρτζι κατεσκευασμένον ἐκεῖ διὰ τὴν ὑπεράσπισιν τοῦ λιμένος. Τοῦτο εἶχεν ὑποστῆ ζημίας, ἀπετέλει δὲ ὡς ἦτο ἐγκαταλελειμμένον καὶ ἀσχημίαν διὰ τὴν πόλιν. Ὅθεν ἀπεφασίσθη ὑπὸ τῆς Ἀρχαιολογικῆς Ὑπηρεσίας ἡ ἐπισκευὴ τοῦ ὡς καὶ ἡ διαμόρφωσις τοῦ χώρου.

Πρὸς τὸν σκοπὸν τοῦτον ἐγένετο λεπτομερῆς ἀποτύπωσις τοῦ ὄχυροῦ καὶ ἀκολούθως ἐξεπονήθησαν τὰ σχέδια ἀποκαταστάσεώς του καὶ διαμορφώσεως τοῦ περὶ αὐτὸ χώρου συμπεριλαμβανομένης καὶ τῆς ἀκτῆς τῆς θαλάσσης, ὑπὸ τοῦ ἀρχιτέκτονος κ. Ἀλεξ. Βογιατζῆ.

3) Ἀπεκατεστάθησαν εἰς τὴν ἀρχικὴν τῶν μορφῶν ἅπασαι αἱ κανονοθυρίδες, αἱ χαμηλότεραι τῶν ὁποίων ἠσφαλίσθησαν διὰ σιδηρῶν ράβδων. Οἱ παρόλιθοι διὰ τὴν ἀποκατάστασιν τῶν μεταφέρθησαν ἐξ εἰδικοῦ λατομείου, ἐπὶ τῆς παραλίας ἀπέναντι τῆς Καρύστου.

4) Ἀπεκατεστάθη ἡ εἴσοδος μετὰ τῆς βορείας ξυλίνης θύρας, τῆς ὁποίας συνεπληρώθησαν τὰ σιδηρὰ ἐλάσματα καὶ καρφία.

5) Εἰς τὸ ἐσωτερικὸν ἐγένετο ἀποχωμάτωσις καθ' ὅλην τὴν ἔκτασιν τοῦ ἰσογείου μέχρι τοῦ φυσικοῦ ἐδάφους.



Σχεδ. 2. Εὐβοία, Ριζόκαστρον Ἀλιβερίου. Κάτοψις

Ἐν συνεχείᾳ ἐγένοντο αἱ ἑξῆς ἐργασίαι :

1) Ἀπεκατεστάθη ἡ δυτικὴ πλευρὰ τοῦ ὄχυροῦ, δι' ἀφαιρέσεως τῶν μεταγενεστέρων προσθηκῶν εἰς τὴν ἀνωδομίαν, συμπληρώσεως τῶν κατεστραμμένων ἐπάλλξεων καὶ ἀρμολογήσεως τῆς προσόψεως τοῦ τοίχου. (Πί ν. 169 α, β). Ἡ θεμελίωσις τῆς τοιχοδομῆς ἐνισχύθη δι' ὀπλισμένου σιμέντου, ἀοράτου ἐξωτερικῶς.

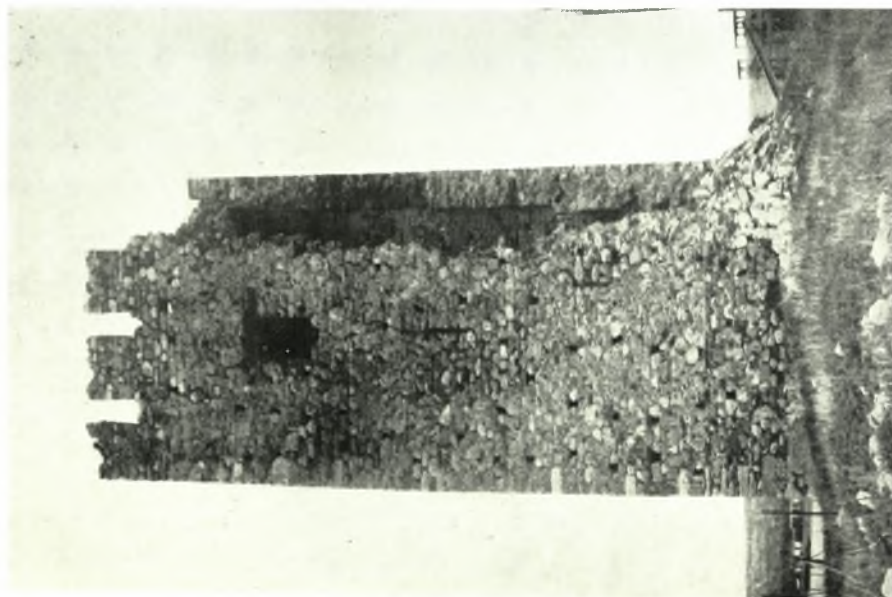
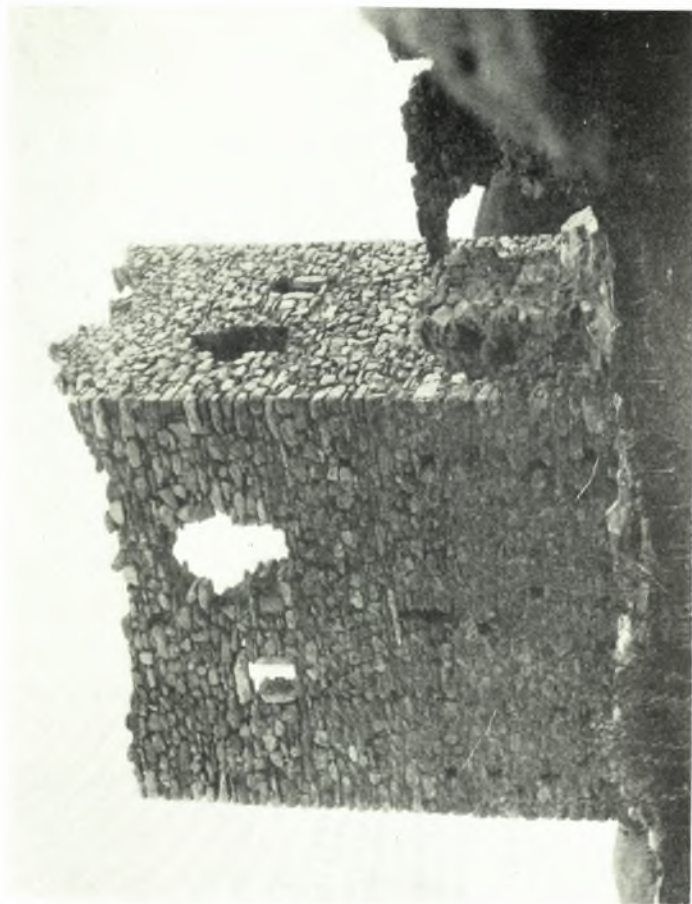
2) Κατὰ τὸν αὐτὸν τρόπον ἐγένετο ἡ ἀποκατάστασις καὶ τῶν ἐτέρων τεσσάρων πλευρῶν τοῦ κτίσματος (Πί ν. 170 α, β).

Συνεπληρώθη ἡ κατεστραμμένη τοιχοποιία τῶν ἐσωτερικῶν ἐπιφανειῶν.

6) Τὸ δῶμα τοῦ ἀνω ὀρόφου, ἀφοῦ ἐκαθαρίσθη ἐκ τῆς πλουσίας βλαστήσεως, ἐπεστράφη δι' ὀπλισμένου σιμέντου, εἰς τὸ ὁποῖον ἐδόθη ἡ ἀπώχρωσις τοῦ κορασανίου (Πί ν. 170 γ).

Ὁ περὶ τὸ φρούριον χώρος ἰσοπεδώθη, ἀφ' οὗ κατεσκευάσθη ἀναλημματικὸς τοῖχος, συνολικοῦ μήκους 87 μ. καὶ διεμορφώθησαν προσβάσεις πρὸς τὴν θάλασσαν.

II. ΛΑΖΑΡΙΔΗΣ



Εύβοια. Ἄλιβέριον: α. Μεσαιωνικός πύργος, β. Ἰωνικαὶ βάσεις, γ. Ριζόκαστρον. Πύργος

Π. ΛΑΖΑΡΙΔΗΣ



Εύβοια. Κάρυστος: α-β. Ἡ δυτική πλευρά τοῦ ὄχυροῦ Μπούρτζι πρὸ καὶ μετὰ τὴν ἐπίσκευήν

Π. ΛΑΖΑΡΙΔΗΣ



Εύβοια. Κάρυστος: α-β. Τὸ Μπούρτζι πρὸ καὶ μετὰ τὴν ἐπισκευήν, γ. Τὸ δῶμα τοῦ ὄχυροῦ Μπούρτζι

Π. ΛΑΖΑΡΙΔΗΣ