

ΑΡΧΑΙΟΤΗΤΕΣ ΚΑΙ ΜΝΗΜΕΙΑ ΜΕΣΣΗΝΙΑΣ

1. Μουσείον Πύλου

Ἐγένοντο προπαρασκευαστικαὶ ἐργασίαι ἐπανεκθέσεως ἀρχαίων, ἦτοι καθαρισμός καὶ συγκόλλησις ἀγγείων καὶ πολυαριθμῶν σιδηρῶν καὶ χαλκῶν ἀντικειμένων ὡς καὶ κατασκευὴ ξυλίνων βάσεων διὰ τοὺς μεγάλους μυκηναϊκοὺς ἀμφορεῖς τοῦ Μουσείου.

Ἐπίσης κατηρτίσθη εὐρετήριον τοῦ Μουσείου εἰς τὸ ὁποῖον κατεγράφη ἱκανὸς ἀριθμὸς ἀρχαίων ἀντικειμένων καὶ συνεπληρώθη ἡ καταγραφή καὶ φωτογράφησις τῶν πινάκων καὶ λοιπῶν ἱστορικῶν ἐνθυμίων τῆς Συλλογῆς René Puaux.

Ὁ ἐμπλουτισμὸς τοῦ Μουσείου διὰ νέων ἀποκτημάτων ὑπῆρξεν ἀξιόλογος. Παραθέτομεν κατωτέρω τὰ κυριώτερα τούτων.

α. Ἀρχαϊκὸς πίθος, ὕψους 1.20 μ. (Πί ν. 99α) ὠσειδοῦς σχήματος, εὐρεθεὶς τυχαίως εἰς ἐργασίας ἐκσκαφῶν ἐντὸς τοῦ χωρίου Χανδρινοῦ Πυλίας.

Ἐχει εὐρὴ στόμιον, ἐπιστεφόμενον διὰ παχέος ταινιοειδοῦς χειλούς· ἄνευ λαιμοῦ καὶ καταλήγει κατὰ τὸν πυθμένα εἰς ἐντόνωσ στενούμενον πόδα. Παρὰ τὸν ὄγκον του χαρακτηρίζεται τόσον διὰ τὸ ἄψυγον ζύγισμα τοῦ βάρους του ὅσον καὶ διὰ τὴν χάριν τοῦ περιγράμματός του, ἥτις προσδίδει εἰς τὸν πίθον ἀσυνήθη ἐλαφρότητα.

β. Χαλκοῦς, ἄνευ λαβῶν καὶ κοσμήσεως, λέβης ἀρχαϊκῶν χρόνων, ὕψους 0,29 μ. καὶ διαμέτρου χειλέων 0,53 μ. Ἐλλεῖπουν τμήματα ἐκ τῆς κοιλίας καὶ τοῦ πυθμένος. Εὐρέθη εἰς θέσιν Βιγλίτσα παρὰ τὸ χωρίον Ρωμανοῦ Πυλίας, χρησιμεύων ὡς πῶμα τοῦ κατὰ χώραν εἰσέτι κειμένου ὑπερμεγέθους πίθου, ὅστις περιείχε ταφήν.

γ. Μεσοελλαδικὸς πίθος εὐρεθεὶς πλησίον τοῦ Δημοτικοῦ Σχολείου Ἰκλαίνης. Ἐλλεῖπει ὁ πυθμὴν μετὰ τοῦ κάτω μέρους τῆς κοιλίας. Φέρει δύο καθέτους λαβὰς εἰς τὸ ὕψος τῶν χειλέων καὶ δύο ψευδολαβὰς — χούφτες — ἐπὶ τῶν ὤμων. Μεταξὺ τῶν λαβῶν ταινία ἐσχηματοποιημένου σχοινίου δι' ἐμπιέσεως τῶν δακτύλων καὶ κάτωθι τῶν ψευδολαβῶν τέσσαρες ταινίαι μὲ ὁμοίαν διακόσμησιν. Σφζόμενον ὕψος 0,61 μ. καὶ διάμετρος στομίου 0,30 μ.

δ. Ἴωνικὸν ἐκ λευκόχρου λίθου μικρὸν κιονόκρανον μετὰ τοῦ ἄβακος, ρωμαϊκῆς ἐποχῆς, εὐρεθὲν ἐντὸς τῆς κοίτης τοῦ παρὰ τὴν θέσιν Γούβας Πυλίας χειμάρρου Διποτάμου. Μεταξὺ τῶν ἐλικῶν Ἴωνικῶν κυμάτιον μὲ τριπλοῦν περίγραμμα ὧν καὶ ἄνωθεν τούτου, ἀντωπὰ, δύο ἐσχηματοποιημένα φυλλοειδῆ κοσμήματα. Ἐπὶ τῆς κάτω ἐπιφανείας τοῦ κιονοκράνου ἐγχάρα-

κτος κύκλος, διαμέτρου 0,31 μ., διὰ τὴν ὑποδοχὴν τοῦ κιονίσκου. Ὅλικὸν ὕψος κιονοκράνου 0,18. Διαστάσεις ἄβακος 0,35 X 0,44 καὶ πάχος τῆς πλίνθου 0,05 μ.

ε. Ἐπίσης, εἰσῆχθησαν εἰς τὸ Μουσεῖον, δωρηθέντες ὑπὸ τοῦ κ. Παύλου Β. Μελά, οἱ κάτωθι πίνακες :

1. Life on board of war, a full account of the Battle of Navarino. Ἔκδοσις 1829, by a British Seaman.

2. Γαλλικὴ Χαλκογραφία Ναυμαχίας Ναυαρίνου. Ἔκδ. Chardon J. Fils.

3. Παλαιὸς χάρτης τῆς Πελοποννήσου, μετὰ Εἰκόνων Φρουρίων ἐν περιθωρίῳ, τοῦ Ὀλλανδοῦ Χαρτογράφου F. De Wit, ἔκδ. 1675.

2. Κόλπος Ναυαρίνου

Ἀπὸ τῆς 27ης Αὐγούστου μέχρι τῆς 11ης Σεπτεμβρίου ἐπραγματοποιήθη ἐξερεύνησις τοῦ βυθοῦ τοῦ κόλπου τοῦ Ναυαρίνου (Σχ ε δ. 1) τὴν ἔρευναν, ἡ ὁποία ἐτέλει ὑπὸ τὴν ἐποπτείαν τῆς Ἀρχαιολογικῆς Ὑπηρεσίας, διεξήγαγε ἡ Ἑλληνικὴ Ὀμοσπονδία Ὑποβρυχίου Δραστηριότητος χρησιμοποίησασα τὸ διὰ τοιοῦτους σκοποὺς εἰδικῶς ἐξοπλισμένον σκάφος «Sea Diver». Εἰς τὰς ἐρέυνας ἔλαβον μέρος Ἀμερικανοί, καὶ Ἕλληνες δῦται, ὑπὸ τὰς ὁδηγίας τοῦ ἰδιοκτῆτου τοῦ σκάφους κ. E. Link.

Σκοπὸς τῶν ἐρευνῶν ἦτο ἡ ἐπισημάνσις τῶν κατὰ τὴν Ναυμαχίαν τοῦ Ναυαρίνου βυθισθέντων ἐντὸς τοῦ κόλπου ἐλλιμενισμένων πλοίων τοῦ Τουρκοαιγυπτιακοῦ στόλου.

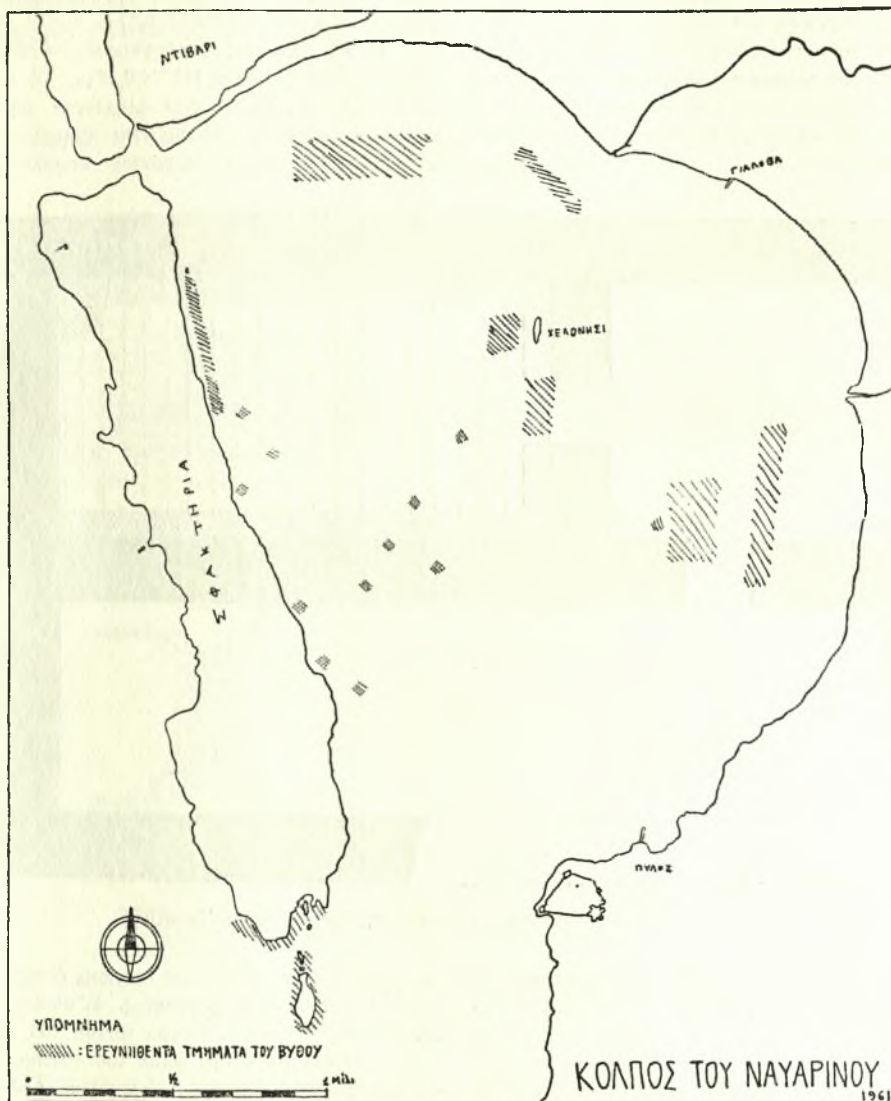
Ἡρευνήθη ἡ ἀνατολικὴ ἀκτὴ τῆς νήσου Σφακτηρίας, κατὰ μῆκος τῆς ὁποίας ἐπεσημάνθησαν εἰς βάθος κυμαινόμενον ἀπὸ 5 μ. ἕως 60 μ. τὰ ναύγια τεσσάρων πλοίων, ἄτινα καλύπτει παχὺ στρώμα ἰλύος, καὶ τῶν ὁποίων οἱ ὄγκοι σαφῶς διαγράφονται κάτωθεν αὐτῆς. Ἐπίσης ἠρευνήθησαν συστηματικῶς καὶ ἄλλα τμήματα τοῦ κόλπου μὲ ἀποτέλεσμα τὴν ἐντόπισιν καὶ ἐτέρων ναυαγίων.

Ἡ ἐν γένει ἐρευνα ἀπέδειξεν ἐν συμπεράσματι ὅτι τὰ ναύγια τῶν βυθισθέντων πλοίων κείνται εἰς τὸν βυθὸν, εἰς ἣν περίπου διάταξιν εὐρίσκοντο ταῦτα ἐπὶ τῆς ἐπιφανείας, κατὰ τὴν στιγμὴν τῆς ἐνάρξεως τῆς Ναυμαχίας, ἦτοι εἶναι διατεταγμένα εἰς σχῆμα μεγάλου πετάλου, τοῦ ὁποίου ὁ εἰς βραχίων καταλαμβάνει τὴν ἀνατολικὴν πλευρὰν τῆς νήσου Σφακτηρίας, ὁ δὲ ἕτερος εὐρίσκεται κατὰ μῆκος τῆς ἐναντι αὐτῆς ἀκτῆς, μὲ τὴν σφενδόνην τοῦ πετάλου κατὰ τὸ κέντρον τοῦ κόλπου, νοτιῶς τοῦ νησιδίου Χελωνάκι.

Ἐπίσης ἐξερευνήθη ὁ κόλπος τῆς Βοϊδοκοι-

λιάς, εντός του βυθού του οποίου εύρεθήσαν τὰ υπολείμματα ἐμπορικοῦ πλοίου τοῦ 19ου αἰῶνος. Ὅμοίως ἠρευνήθη καὶ τμήμα παρὰ τὴν δυτικὴν ἀκτὴν, βορείως τοῦ ἀνωτέρου κόλπου, ὅπου εἰς θέσιν ὑποδειχθεῖσαν ὑπὸ ἀλιέως, διεπιστώθη

τοῦ Πύργου «Μπούρτζι» γεφύρας, ἀνευρέθη ἔξωθι τῶν τειχῶν, παρὰ τὴν νοτιὰν πύλην καὶ ἀκριβῶς ἐπὶ τοῦ χώρου τῶν θεμελίων τοῦ ἐλλείποντος τμήματος τῆς ὑπὸ ἀναστήλωσιν γεφύρας, μαρμαρινὴ ἀνάγλυπτος πλάξ, διαστάσεων 1,20 X



Σχεδ. 1

ναύγιον Ἑλληνιστικῆς ἐποχῆς, ὡς δηλοῖ τὸ πλῆθος τῶν συσσωρευμένων ἐκεῖ ἀμφορέων.

3. Φρούριον Μεθώνης

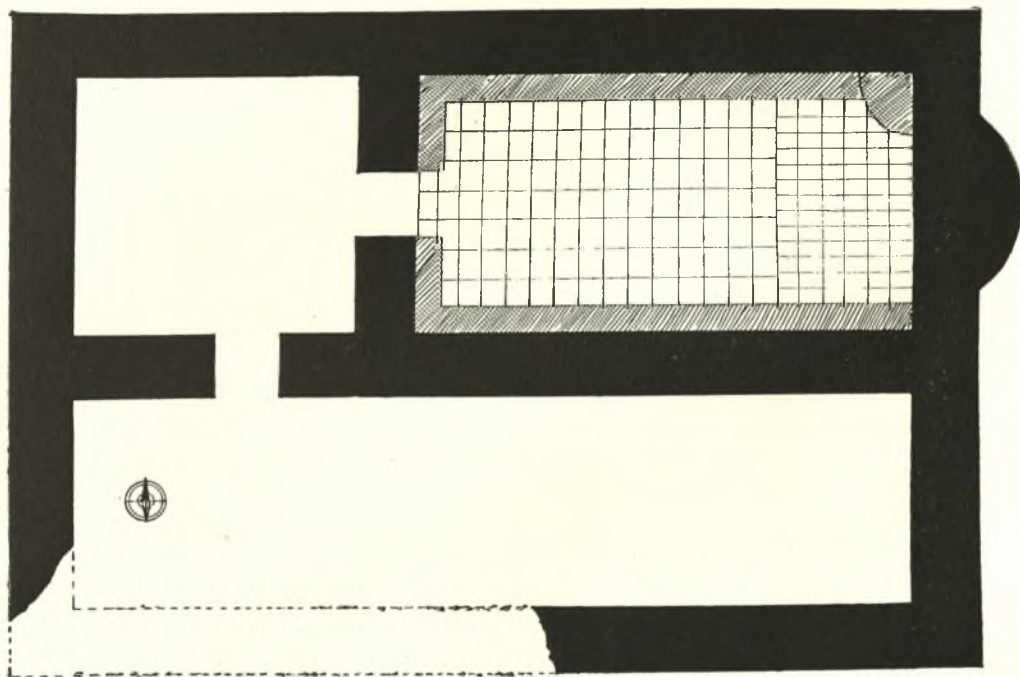
Κατὰ τὴν διάρκειαν ἀναστηλωτικῶν ἐργασιῶν τῆς συνδεοῦσης τὸ φρούριον Μεθώνης μετὰ

0,90 μ., ἰκανῶς ἐφθαρμένη τὴν ἐπιφάνειαν ἐκ τῆς ἀμέσου ἐπαφῆς μετὰ τῶν κυμάτων· εἰκονίζει καθήμενην γυναικείαν μορφήν, ἣτις φέρει περίξ τῆς κεφαλῆς ἀκτινωτὸν φωτοστέφανον. Προφανῶς πρόκειται περὶ θρησκευτικὸν ἔργον τῆς Ἑνετοκρατίας, τὸ ὅποιον ἀεσπάσθη ἐκ τῆς ἀρχι-

κῆς θέσεώς του κατά τὰς ἐπιχειρήσεις τῶν Τούρκων διὰ τὴν κατάληψιν τοῦ φρουρίου. Ἐχρησιμοποίηθη ὑπὸ τῶν Τούρκων ὡς οἰκοδομικὸν ὑλικὸν διὰ τὴν θεμελίωσιν τῆς γεφύρας.

Ἐπίσης κατὰ τὴν διάρκειαν τῶν αὐτῶν ὡς ἄνα ἐργασιῶν διεπιστώθη ἡ ὑπαρξίς μέρους θεμελίου ἀρχαίου κτίσματος διερχομένου ὑπὸ τὸ ΝΔ τεῖχος τοῦ Μεσαιωνικοῦ φρουρίου. Τοῦτο, ἀποτελούμενον ἐκ μεγάλων ὀρθογωνίων παρολίθων, ἀνήκει πιθανότατα εἰς τὴν πρόιμον ρωμαϊκὴν περίοδον, ὡς κατεφάνη ἐκ τῶν περισυλλεγέντων ἐκεῖ ὀστράκων.

τοιχοὶ τῆς αὐλῆς σχεδὸν ὀλίγον ἄνωθεν τῶν θεμελίων. Ὁ κυρίως ναῖσκος, μήκους 5,50 μ. καὶ πλάτους 2,80 μ., ἔχει ἐσωτερικῶς καὶ καθ' ὅλον τὸ μήκος τῶν μακρῶν αὐτοῦ πλευρῶν χαμηλὰ θρανία, πλάτους 0,30 μ. καὶ ὕψους 0,25 μ. Τὸ δάπεδον τοῦ καθολικοῦ φέρει πλακόστρωτον ἐκ κεράμων, διαστάσεων 0,27 X 0,27 μ., ἐνῶ ὁ χάρος τοῦ Ἱεροῦ, ἐλαφρῶς ὑπερυψωμένος—0,05 μ.—κεράμους διαστάσεων 0,17 X 0,22 μ. Τὰ πολυάριθμα κατεσπαρμένα ἐκεῖ μικρότατα τεμάχια ἀσβεστοκονιάματος, διασφύζοντα χρώματα καὶ σχέδια γραμμικά, προέρχονται ἀσφαλῶς ἐκ



Σχεδ. 2. Ἐκκλησίδιον Ἁγ. Ἀθανασίου(;) Ἀλῆ Χότζα Ἴκλαινης

Πρὸς τούτοις, ἐκ προχείρου ἐξετάσεως, ἰδίᾳ τῶν θεμελίων τῶν τειχῶν τοῦ ὅλου φρουρίου, διεπιστώθη ἡ ὑπαρξίς ἱκανοῦ ἀριθμοῦ ἀρχιτεκτονικῶν μελῶν ὡς καὶ μεγάλων ὀρθογωνίων παρολίθων ἀρχαίων κτισμάτων ἐντετειχισμένων ἐν αὐτοῖς.

4. Ἁγιος Ἀθανάσιος — Ἀλῆ Χότζα

Εἰς τοποθεσίαν κειμένην μεταξὺ τῶν χωρίων Κορυφάσιον καὶ Ἴκλαινα καὶ ἐπὶ τοῦ αὐχένος τοῦ δεσπόζοντος λόφου Ἀλῆ Χότζα κοινότητος Παπουλιῶν ἐπεσημάνθη μεταβυζαντινὸν ἐκκλησίδιον μετὰ νάρθηκος καὶ αὐλῆς (Σχ ε δ. 2).

Ἀτυχῶς, οἱ τοῖχοι σφύζονται μόνον μέχρις ὕψους 0,80 μ. ἰδίως τοῦ κυρίως ναῖσκου, ἐνῶ οἱ

τῶν ἐσωτερικῶν τοίχων τοῦ ναῖσκου, ὅστις κατὰ συνέπειαν ἔφερεν τοιχογραφίας. Δι' ἀνοίγματος, πλάτους 0,70 μ. τοῦ Δυτικοῦ τοίχου τοῦ καθολικοῦ, συνδέεται τοῦτο μετὰ τοῦ νάρθηκος, ὁ ὁποῖος ἔχει τὸ αὐτὸ πρὸς τὸ καθολικὸν πλάτος καὶ μήκος 3,10 μ. Ἐπὶ τῆς νοτίας πλευρᾶς τοῦ νάρθηκος ὑπάρχει ἀνοίγμα 0,75 μ., δι' οὗ οὗτος ἐπεκοινῶνει μετὰ τῆς αὐλῆς. Εἰς ἀπόστασιν ὀλίγων μέτρων ἀπὸ τῆς ΝΔ γωνίας τοῦ νάρθηκος εὐρέθη τμήμα κιονίσκου ἐκ λευκόχρου λίθου, μήκους 1,35 μ. καὶ διαμέτρου 0,25 μ. Οὗτος, κατὰ πληροφῶριαν ἐντοπιῶν, εὐρέθη ἐντὸς τοῦ νάρθηκος καὶ πλησίον τῆς ΒΑ γωνίας αὐτοῦ. Κατὰ τὰς πληροφῶριαν τῶν αὐτῶν ἐντοπιῶν τὸ ἐκκλησι-

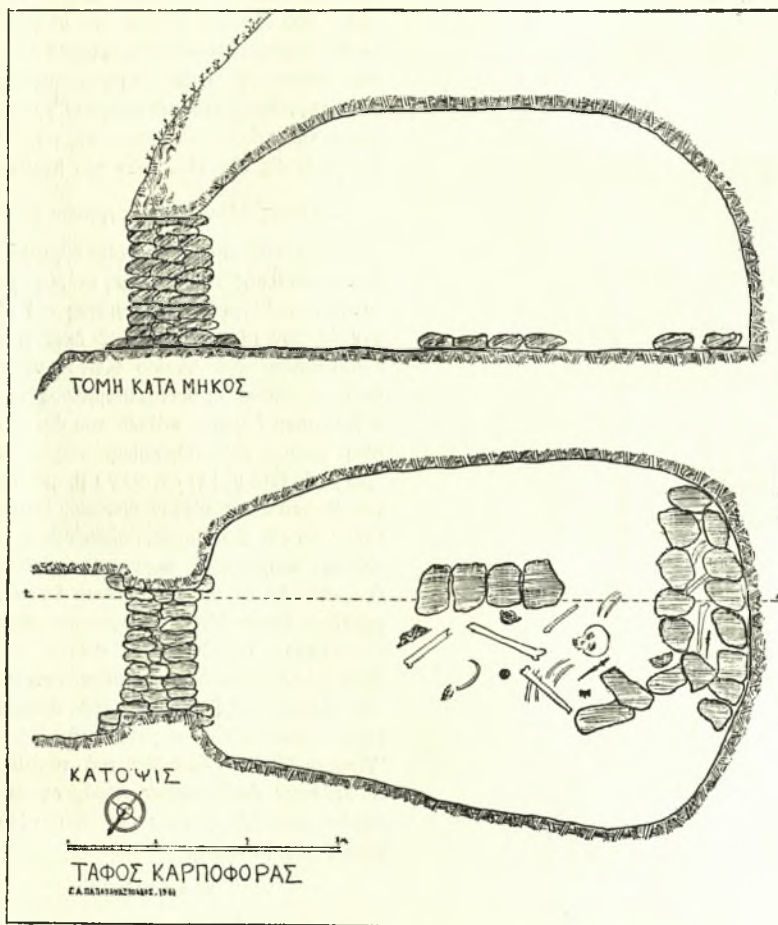
διον ἦτο ἀφιερωμένον εἰς τὸν Ἅγιον Ἀθανάσιον.

5. Θαλαμοειδῆς τάφος Καρποφόρας

Συνεπληρώθη ἡ κατὰ τὸ παρελθὸν ἔτος ἀρξα-
μένη ἀνασκαφικὴ ἔρευνα τοῦ παρὰ τὸ χωρίον
Καρποφόρα Πυλίας καὶ εἰς θέσιν Βαθύρεμα
θαλαμοειδοῦς λαξευτοῦ τάφου (βλ. Δελτίον

θους ἀγγείων καὶ δοτράκων ἀπὸ τῆς γεωμετρικῆς
μέχρι καὶ τῆς κλασσικῆς ἐποχῆς, καθὼς ἐπίσης
καὶ χαλκαῖ γεωμετρικαὶ περόναι καὶ εἰς διπλοῦς
πέλεκυς.

Ἄξιον σημειώσεως εἶναι ὅτι πλείστα τῶν ὡς
ἄνω ἀντικειμένων εὐρέθησαν ἐντὸς σωρῶν τέ-
φρας, οἵτινες διεπιστώθησαν εἰς τέσσαρα σημεία



Σχεδ. 3. Θαλαμοειδῆς τάφος Καρποφόρας

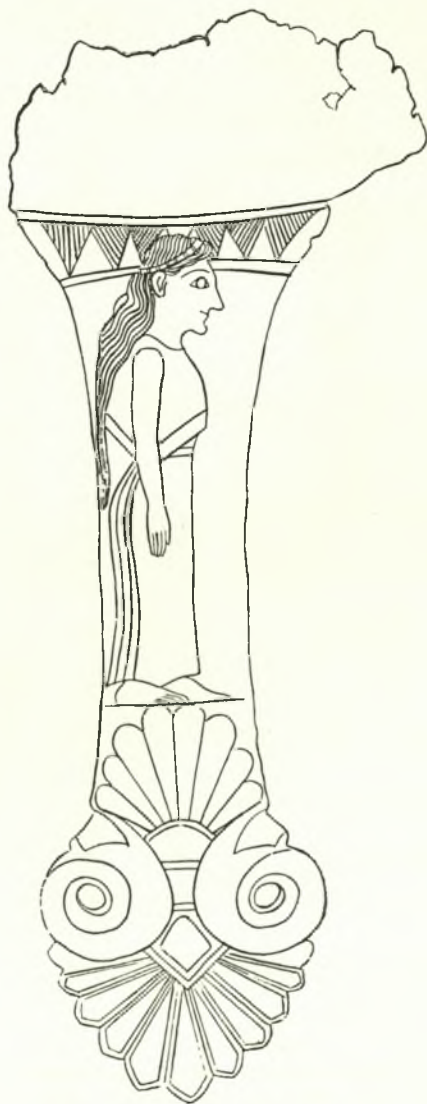
16 (1960) Χρονικά 108) μετὰ τὰ ἐξῆς ἀποτελέσματα:

Ὁ τάφος ἔχει σχῆμα ἀκανόνιστου παραλληλο-
γράμμου, — (μέγιστον μῆκος θαλάμου 6 μ., πλά-
τος κατὰ τὸ μέσον 3,70 μ., ὕψος κατὰ τὸ κέντρον
2,60 μ., ἄνοιγμα εἰσοδου 1,34 μ.) — ἔχοντος ἀ-
πεστρογγυλωμένας τὰς γωνίας καὶ στενωμένον
πρὸς τὴν εἴσοδον (Σχεδ. 3, Πίν. 99 β). Ἡ κα-
τεῦθυσίς του εἶναι πρὸς Ἀνατολὰς μετὰ ἐλαφρὰν
ἀπόκλισιν πρὸς Βορρᾶν. Ἐκ τῆς ἐφετεινῆς συμ-
πληρωματικῆς ἐρευνῆς προέκυψαν καὶ πάλιν πλῆ-

ἐντὸς τῶν κατωτέρων στρώσεων τῶν ἀλλεπαλλή-
λων ταφῶν. Ἐπὶ τοῦ δαπέδου τοῦ τάφου εὐρέ-
θησαν δύο ταφαὶ γεωμετρικῶν χρόνων, ἢ μία
εἰς τὸ μέσον τοῦ τάφου καὶ ἡ ἄλλη κατὰ μῆκος
τῆς ὀπισθίας πλευρᾶς αὐτοῦ, περιβαλλόμεναι ὑπὸ
μιάς σειρᾶς ἀργῶν λίθων.

Ἐκ τῆς περιοχῆς τοῦ αὐτοῦ χωρίου Καρπο-
φόρας Πυλίας προέρχονται ἕτερα εὐρήματα πα-
ραδοθέντα ὑπὸ ἰδιωτῶν, ἦτοι τέσσαρα Πρωτο-
γεωμετρικὰ ἀγγεῖα.

Ἄπαντα τὰ ἀνωτέρω ἐτοποθετήθησαν εἰς τὸ Μουσεῖον Καλαμάτας ὁμοῦ μετὰ λαβῆς ἀρχαῖου λακωνικοῦ κατόπτρου ἐκ λεπτοῦ χαλκοῦ ἐλάσματος, διακοσμουμένης δι' ἐγχαράκτου παραστάσεως γυναικείας ὀρθίας μορφῆς καὶ ἀπολη-



Σχεδ. 4. Λαβὴ κατόπτρου

γούσης κάτω εἰς περίμητον διπλοῦν ἀνθέμιον. Τοῦτο εὐρέθη εἰς τὸ ἐπὶ τοῦ Ταυγέτου ἱερὸν τῆς Λιμνάτιδος Ἀρτέμιδος (Σχ ε δ. 4).

6. Μουσεῖον Χώρας

Ἐγένοντο ἐργασίαι στεγανοποιήσεως τῶν τοί-

χων τῶν ὑπογείων ἀποθηκῶν τοῦ Μουσείου.

Ἐν ἀναμονῇ τῶν ἐργασιῶν πλήρους ἀποπερατώσεως τοῦ κτηρίου τοῦ Μουσείου ἐγένοντο προπαρασκευαστικαὶ ἐργασίαι ἐπανεκθέσεως τῶν εἰς τὰς ὑπογείους ἀποθήκας εὐρισκομένων παντοειδῶν ἀρχαίων εὐρημάτων ἦτοι καθαρισμός καὶ συγκόλλησις. Ἐπίσης μετεφέρθησαν ἐκ τοῦ Καποδιστριακοῦ Σχολείου Χώρας εἰς τὸ Μουσεῖον 800 περίπου ἀγγεῖα καὶ ἄλλα ἀντικείμενα ἐκ τῶν εὐρημάτων τῶν ἀνασκαφῶν τοῦ ἀνακτόρου τοῦ Νέστορος. Ταῦτα, ταξινομηθέντα κατὰ χώρους εὐρέσεως, ἐτοποθετήθησαν προσωρινῶς καὶ μέχρι τῆς τελικῆς ἐκθέσεως εἰς προχείρους προθήκας ἐντὸς τῶν αἰθουσῶν τοῦ Μουσείου.

7. Τάφος Μονῆς Καλογραιῶν Καλαμάτας

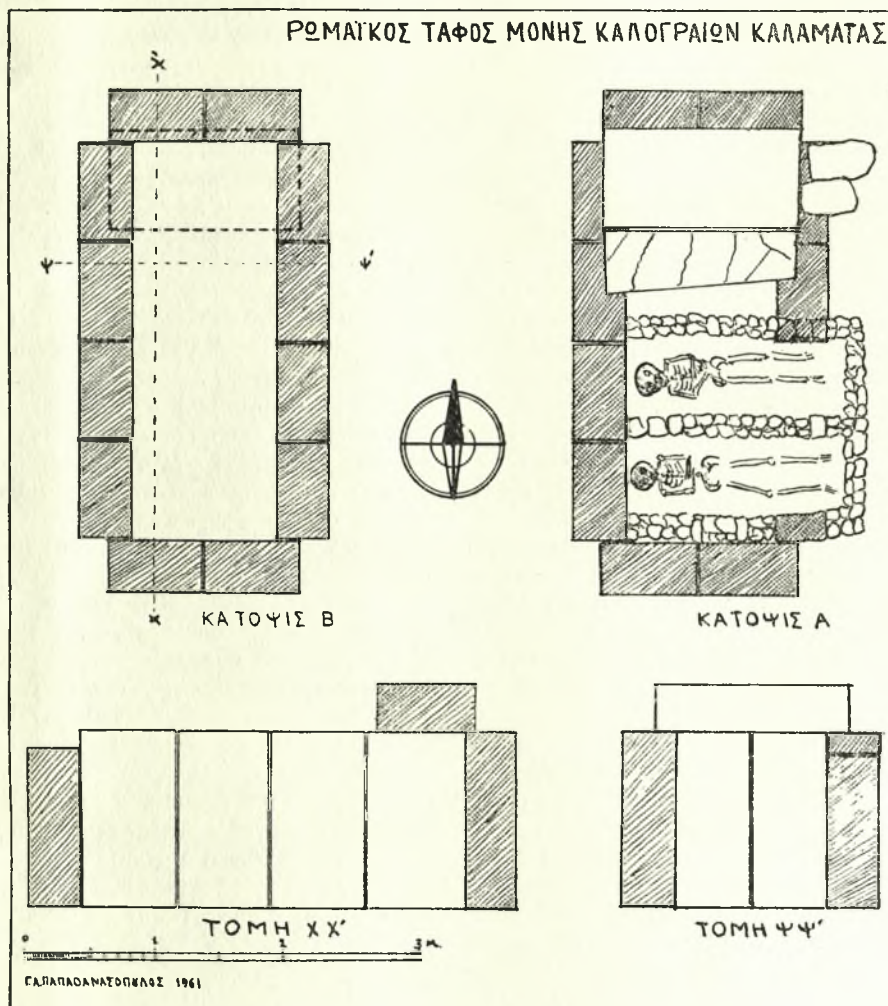
Κατὰ τὴν διάρκειαν οἰκοδομικῶν ἐργασιῶν ἀνακατασκευῆς τῆς Βορείας πτέρυγος κελίων τῆς Μονῆς Καλογραιῶν Καλαμάτας καὶ εἰς ἀπόστασιν ὀλίγων μέτρων ἀπὸ τοῦ ἐκεῖ εὐρισκομένου ἐκκλησιδίου τοῦ Ἁγίου Κωνσταντίνου εὐρέθη διπλοῦς τάφος ἡμικατεστραμμένος, χριστιανικῆς πιθανώτατα ἐποχῆς, κάτωθι τοῦ ὁποῦ ἀπεκαλύφθη ἕτερος κιβωτιόσχημος τάφος διαστάσεων 2,83 μ. X 1.12 μ. (Πί ν. 99 γ) μ. με κατεύθυνσιν ἀπὸ Βορρᾶ πρὸς Νότον ὑστέρων Ρωμαϊκῶν χρόνων (Σχ ε δ. 5). Οὗτος, παλαιόθεν συληθείς, ἦτο πλήρης ἐπιχώσεως περιχοῦσης ρωμαϊκὰ τινα ὄστρακα. Αἱ πλευραὶ τοῦ τάφου ἀποτελοῦνται ἐκ μεγάλων ἰσομεγέθων ὀρθογωνίων παρολίθων — διαστάσεων 1,30 X 0,60 X 0,35 μ. — οἱ ὅποιοι κατὰ πᾶσαν πιθανότητα προέρχονται ἐκ τμήματος τοῦ τείχους τῆς πόλεως, τοῦ ἀποκαλυφθέντος κατὰ τὸ παρελθὸν ἔτος παρά τὴν ἐκκλησίαν τῆς Ὑπαπαντῆς. Τὸ δάπεδον τοῦ τάφου σύγκειται ἐκ πηλίνων ὀρθογωνίων κεράμων, ἐκάστη τῶν ὁποίων φέρει διαγωνίως εἰς σχῆμα X διπλᾶς ἐγχαράκτους γραμμάς.

8. Κυπαρισσία

ΒΑ τοῦ Σιδηροδρομικοῦ Σταθμοῦ τῆς σημερινῆς πόλεως τῆς Κυπαρισσίας ἐγένετο δοκιμαστικὴ ἀνασκαφικὴ ἔρευνα ἐπὶ τμήματος τῆς ὑπὸ κατασκευὴν ἐθνικῆς ὁδοῦ, ἧτις κατὰ τὸ τμήμα τοῦτο διέρχεται ἀνωθεν τοῦ χώρου τῆς ἀρχαίας πόλεως τῆς Κυπαρισσίας. Ἡ θέσις τῆς πόλεως ταύτης ἦτο ἤδη ἀπὸ πολλοῦ γνωστὴ, ἐντοπισθεῖσα ὑπὸ τοῦ Κυπαρίσση (ΠΑΕ 1911) μετὰ τῶν ΒΑ τοῦ Σταθμοῦ κειμένων θέσεων Μούσγα καὶ Φόρος. Τὸ τμήμα τοῦτο τῆς ὁδοῦ, εἰς ὃ ἀπεκαλύφθησαν ἀρχαιότητες ἔχει μῆκος 500 μ. περίπου, ἐξ αἰτίας δὲ τῆς διατεθείσης μικρᾶς πιστώσεως, ἠρευνήθη μόνον τμηματικῶς (Σχ ε δ. 6).

Οδω προέβημεν εἰς τὴν διάνοξιν 25 δοκιμαστικῶν τάφρων, αἵτινες ἀπέδωσαν ἱκανοποιητικὰ ἀποτελέσματα. Ἡ ὄλη ἔρευνα ὑπῆρξε λίαν δυσχερῆς ἐξ αἰτίας τῶν κατὰ τὴν διάρκειαν τοῦ χειμῶνος βροχῶν, ὡς καὶ τῶν ἀφθόνων ἀναβρυ-

σταθμῶν ἀποκαλυφθέντα θεμέλια οἰκοδομημάτων ἀνήκουν εἰς κατοικίας καὶ δημόσια κτήρια καὶ χρονολογούνται καθ' ὄλην τὴν διάρκειαν τῆς Ρωμαϊκῆς περιόδου. Ἐκ τούτων σημειοῦμεν μέγα, δημόσιον ἀσφαλῶς, κτήριον, τοῦ ὁ-



Σχεδ. 5. Ρωμαϊκός τάφος Μονῆς Καλογραιῶν Καλαμάτας

ζόντων ἐκεῖ ὕδατων. Διὰ τὸν λόγον τούτον μέρη τοῦ τμήματος τῆς ὁδοῦ, ἔχοντα σαφεῖς ἐνδείξεις ὑπάρξεως ἀρχαιοτήτων, ἀφέθησαν ἀνεξερεύνητα. Ἐν τούτοις προέκυψεν ἐκ τῆς ἔρευνης ἀφθονία παντοειδῶν εὐρημάτων περὶ τῶν ὁποίων δίδεται κατωτέρω ἐν συντομίᾳ μικρὰ ἔκθεσις μέχρι τῆς πλήρους μελέτης καὶ δημοσιεύσεως τοῦ ὅλου εὐρήματος.

Τὰ πλησιέστερα πρὸς τὸν σιδηροδρομικὸν

ποῖον αἱ πλευραὶ κατὰ τὴν ΒΑ γωνίαν ἀπεκαλύφθησαν εἰς μήκος 11 μ. ἡ Ἀνατολικὴ καὶ 5 μ. ἡ Βορεία, ἥτις καὶ διασφῆζει τὸ κατώφλιον τῆς εἰσόδου (Π ἰ ν. 100α).

Ἐπίσης ἐνδιαφέρον εἶναι ὀρθογώνιον μικρὸν μεγαροειδὲς οἰκοδόμημα, μὴ ἀποκαλυφθὲν πλήρως, φκοδομημένον ἄνωθεν ἀρχαιότερου κτίσματος. Ἀποτελεῖται ἐκ δύο δωματίων, ἐπικοινωνούντων ἐσωτερικῶς, ἐξ ὧν τὸ ἓν μόνον ἠρευνήθη.

Βορειότερον τοῦ ἀνωτέρω οἰκοδομήματος ἀπεκαλύφθη τμήμα μεγάλου λιθίνου ὕδαταγωγού, μήκους 25 μ. καὶ πλάτους 0.70 μ., ὅστις ἔχει κατεύθυνσιν ἀπὸ Ἀνατολῶν πρὸς Δυσμάς καὶ σύγκειται ἐκ μεγάλων παρολίθων ἐπιμελῶς λελαξευμένων (Πί ν. 100β). Οὗτος, κατὰ τὸ ἀνατολικὸν αὐτοῦ πέρασ, σχηματίζων γωνίαν, κατευθύνεται πρὸς Νότον καὶ εἶναι πιθανὸν νὰ ἔχη σχέσηιν μὲ τὸ εἰς ἀπόστασιν 70 μ. καὶ πρὸς τὴν αὐτὴν κατεύθυνσιν ἐπισημανθέν, ἐξωθι τῶν ὀρίων τῆς ὁδοῦ, ἀρχαῖον φρέαρ, τὸ ὅποιον καὶ σήμερον εἶναι πεπληρωμένον πηγαιῶ ὕδατος.

Εἰς ἀπόστασιν 25 μ. ΒΑ τοῦ ὕδαταγωγού, διεπιστώθη ἡ γωνία μετὰ μεγάλου τμήματος τῆς ἀνατολικῆς πλευρᾶς εὐμεγέθους κτηρίου καὶ παρ' αὐτὸ θεμέλιον ἐτέρου (Πί ν. 100 γ, δ). Ἀνατολικῶς καὶ οὐχὶ μακρὰν τούτων, ἐκτὸς τῶν ὀρίων τῆς ὁδοῦ, ἐντὸς ἀγροκηπίου, διεπιστώθη ἡ ὑπαρξίς μαρμαρίνων σπονδύλων καὶ πωρίνων θεμελίων ἐτέρων μεγάλων οἰκοδομημάτων.

Αἱ ἀνωτέρω ἀποκαλυφθεῖσαι ἀρχαιότητες, Ρωμαϊκῶν χρόνων, πιθανὸν νὰ ἀνήκουν εἰς τὴν ἀγορὰν τῆς ἀρχαίας πόλεως. Τοῦτο ἐνισχύεται καὶ ἐκ τοῦ πλήθους τῶν ἀρχαίων νομισμάτων, ἅτινα κατ' ἀσφαλεῖς πληροφορίας τῶν ἐντοπίων ἀνευρίσκονται ἐπὶ τῆς ἐπιφανείας τῶν χωμάτων. Σημειωτέον ὅτι κατὰ τὴν παρούσαν ἀνασκαφὴν ἀνευρέθησαν περὶ τὰ 90 χαλκᾶ καὶ ἀργυρᾶ νομίσματα.

Τὸ ὑπόλοιπον τοῦ ἐρευνηθέντος τμήματος τῆς ὁδοῦ, ἥτοι τὸ Βόρειον ἡμισυ αὐτοῦ, κατέχει νεκρόπολις ὑστέρων ρωμαϊκῶν χρόνων ἀποτελούμενη ἐκ μεγάλων συγκροτημάτων κτιστῶν ταφικῶν περιβόλων ἐκ τῶν ὁπίων μόνον εἰς (ὁ περίβολος « Α ») ἤρηνθη πληρῶς (Πί ν. 101 α, β). Οὗτος (μήκους 35 μ. καὶ πλάτους 3.60 μ.) περιέκλειε 30 ἀσυλήτους τάφους, οἷτινες οὐδὲν πλὴν τῶν σκελετῶν περιεῖχον.

Εἰς ἀπόστασιν 8 μ. δυτικῶς τοῦ νοτίου πέρατος τοῦ ταφικοῦ περιβόλου « Α », ἀπεκαλύφθη μέγα βᾶθρον διαστάσεων 2,60 X 2,60 μ. συγκείμενον ἐκ δύο βαθμίδων.

Εἶναι κατεσκευασμένον ἐκ μεγάλων, καλῶς πελεκημένων, ὀρθογωνίων παρολίθων καὶ ἔχει πρόσβασιν ἐξ Ἀνατολῶν, πλάτους τοῦ αὐτοῦ μὲ τὸ βᾶθρον, καὶ μήκους ἀποκαλυφθέντος μέχρι τῆς στιγμῆς κατὰ 3.40 μ. (Πί ν. 101 γ).

Ἐξωθι τῆς ΒΔ πλευρᾶς τοῦ ταφικοῦ περιβόλου « Α » καὶ εἰς σχηματιζομένην δι' ἐτέρου τοιχείου καθέτου πρὸς τὸν τοίχον τῆς ἀνωτέρω πλευρᾶς κόγχην, εὐρέθησαν, εἰς ἐλαχίστην ἐπίχωσιν, ἐπιμελῶς τοποθετημένα τὸ ἐν ἐπὶ τοῦ ἄλλου, τὰ μέλη δύο χαλκῶν ἀνδρικών ἀγαλμάτων,

ὕψους 0,71 μ. ἐκάστου (Πί ν. 101δ, 102α, γ, δ).

Τὰ ἀγαλμάτια ταῦτα τῶν ὁπίων τὰ μέλη, ἥτοι αἱ κεφαλαί, οἱ κορμοὶ καὶ τὰ ἄκρα εἶναι κεχωρισμένως κατασκευασμένα, εἶναι χονδροειδοῦς καὶ ἐπαρχιακῆς ἐργασίας. Ἀνήκουν ἀσφαλῶς εἰς τὴν ὑστέραν Ρωμαϊκὴν ἐποχὴν καὶ παριστοῦν πιθανὸν τοὺς Διοσκούρους.

Ἐτι βορειότερον ἀπεκαλύφθη τετράπλευρον κτίσμα — 6,90 X 6,40 μ. — ἐπιμελημένης ἐργασίας, ἔχον τὰ ἐσωτερικὰ αὐτοῦ τοιχώματα ἐπικεχρισμένα διὰ συμπαγοῦς ἀββεστοκονιάματος, πιθανώτατα ἐχρησίμευεν ὡς δεξαμενὴ (Πί ν. 102β). Κατὰ τὴν ΒΑ αὐτοῦ γωνίαν, ἕτερον τετράπλευρον κτίσμα — 4 X 3,30 — περιεῖχεν κιβωτιόσημον ἄνευ κτερισμάτων τάφον, ἐπίσης Ρωμαϊκῶν χρόνων, μὲ τὰς πλευρὰς ἀποτελουμένας ἐκ μεγάλων πλακῶν ἐξ ὧν ἡ μία, προερχομένη ἐκ παλαιότερας χρήσεως, διατηρεῖ ἴχνη ἐπιγραφῆς (Πί ν. 103α). Κἀποθι τῶν δύο τούτων οἰκοδομημάτων διεπιστώθη ἡ ὑπαρξίς παλαιότερας θεμελιώσεως πιθανώτατα ἑλληνιστικῆς ἐποχῆς.

Δυτικώτερον καὶ εἰς μικροτέραν τῶν 20 μ. ἀπὸ τούτων ἀπόστασιν εὐρέθη ἕτερα μικρὰ δεξαμενὴ, ἀποτελουμένη ἐξ ὀρθογωνίων παρολίθων, ἥτις καὶ σήμερον χρησιμοποιεῖται.

Ἐν τέλει σημειοῦμεν ὅτι καθ' ὅλην τὴν ἐπιφάνειαν τοῦ μὴ ἐρευνηθέντος τμήματος τῆς ὁδοῦ καθὼς καὶ εἰς τὰ πέριξ, ἀνευρίσκονται ἐν ἀφθονίᾳ ὄστρακα ἀγγείων, τεμάχια κεράμων, ὑπολείμματα ψηφιδωτῶν, νομίσματα, τμήματα τοίχων, ὡς καὶ θραύσματα μαρμαρίνων ἀρχιτεκτονικῶν μελῶν ταῦτα χρονολογούμενα ἀπὸ τῆς Ἑλληνιστικῆς μέχρι καὶ τῆς Βυζαντινῆς ἐποχῆς ἀποδεικνύουν τὴν συνεχῆ ζοὴν τῆς πόλεως τῆς Κυπαρισσίας ἀπὸ τῆς ἀρχαιότητος μέχρι καὶ τῶν καθ' ἡμᾶς χρόνων. Εἰς τὴν ἀνωτέρω ἀνασκαφὴν ἔλαβε μέρος ὁ φύλαξ Ἀρχαιοτήτων Διον. Ἀνδρουτσάκης ὡς ἐπιστάτης καὶ ὁ κ. Κακαβογιάννης, φοιτητῆς ἀρχαιολογίας, ὡς βοηθός.

9. Ἑλληνιστικὸς Τύμβος Τσοπάνη Ράχη Τραγᾶνας Τριφυλίας

Εἰς θέσιν Τσοπάνη Ράχη ἢ Ρεῖκια, δυτικῶς τοῦ χωρίου Τραγᾶνα καὶ οὐχὶ μακρὰν τῆς θαλάσσης, ἐπὶ ἐκτεταμένου κάμπου, ἀπεκαλύφθη τύμβος Ἑλληνιστικῶν χρόνων, σχήματος ἑλλειψεως, διαστάσεων 0,25 X 0,20 καὶ ὕψους 1,50 μ.

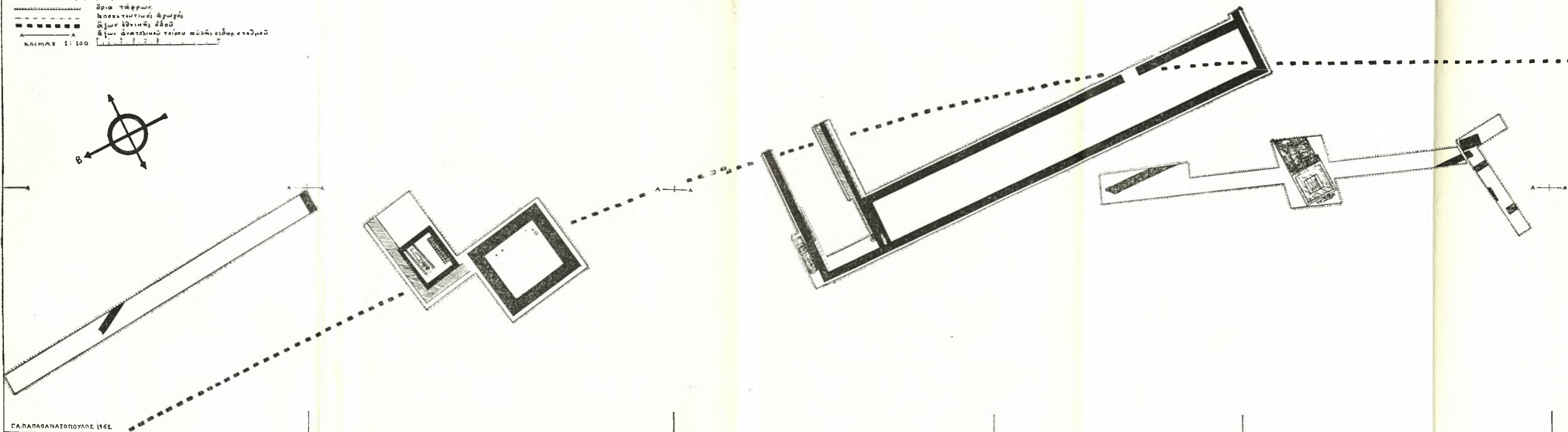
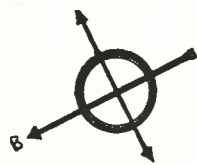
Ἀφορμὴν εἰς τὴν ἐπισήμανσιν τοῦ τύμβου ἔδωκεν ἡ κατὰ μῆνα Ἰούλιον ἀνεύρεσις ὑπὸ τοῦ ἰδιοκτῆτου τῆς τοποθεσίας Δ. Κοκκέβη, δύο χρυσῶν ταινιοειδῶν διαδημάτων, μήκους 0,35 μ. ἐκάστου, ἐνὸς μικροῦ ἀργυροῦ ἀγγείου, ἐνὸς ἐξ ὕαλομάζης βαθέος σκύφου (Πί ν. 104 α, γ), ὡς καὶ

ΔΟΚΙΜΑΣΤΙΚΗ ΑΝΑΣΚΑΦΗ
ΤΜΗΜΑΤΟΣ ΕΘΝΙΚΗΣ ΟΔΟΥ ΚΥΠΑΡΙΣΣΙΑΣ

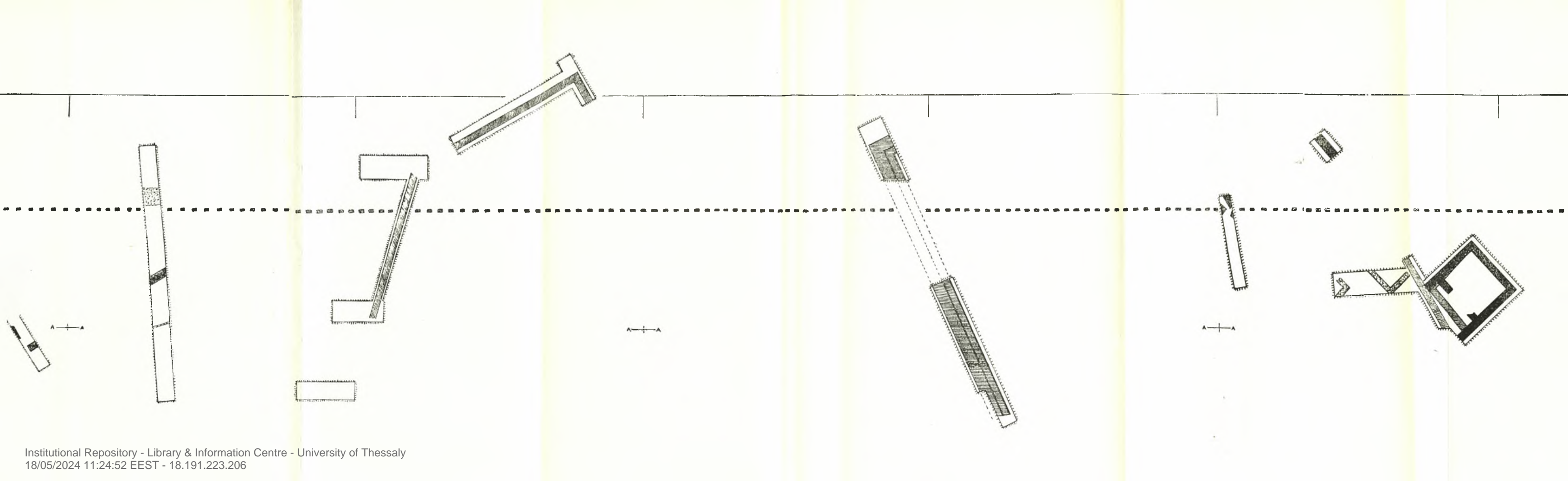
ΥΠΟΜΝΗΜΑ

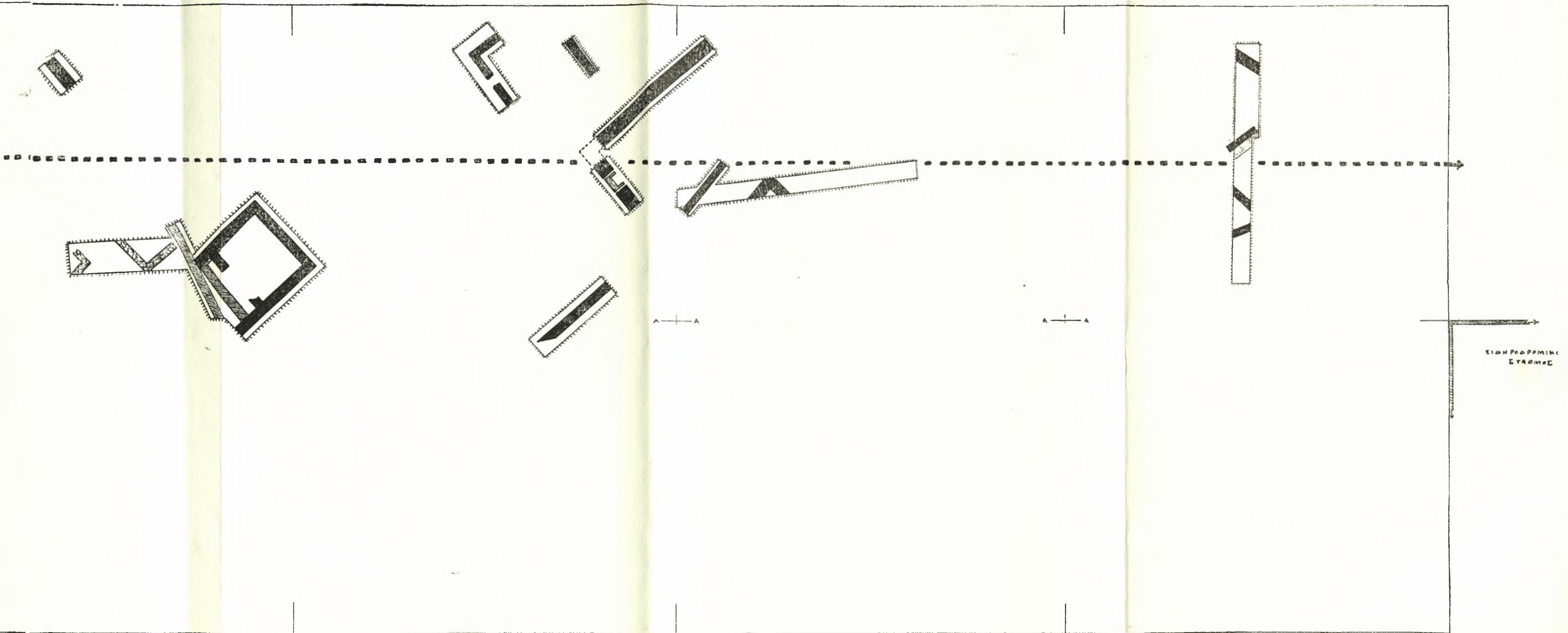
----- δρια τάφρων
- - - - - κοχλιειδούς άρχως
- - - - - άξων έθνικης οδου
- - - - - άξων ανατολικου τειχου αυλων ειδως σταθμευ

Α-----Α
ΚΑΙΜΑΣ 1:100



Γ.Α.ΠΑΠΑΘΑΝΑΣΟΠΟΥΛΟΣ 1962





μικροῦ ἀριθμοῦ πηλίνων ἀγγείων (Πί ν. 103 β, 104 β), περιελθόντων πάντων μετὰ τετράμηνον ἀπὸ τῆς εὐρέσεώς των εἰς τὸ Μουσεῖον Πύλου. Ἡ εἰς μικρὸν τμήμα κατὰ τὸ ἀνατολικὸν μέρος τοῦ τύμβου διενεργηθεῖσα ἔρευνα ἀπέδωσε τρία χαλκᾶ νομίσματα, σιδηρᾶς τινος στεγγίδας καὶ μαχαίριδιον ὡς καὶ θραύσματα ἑκατὸν περίπου ἀγγείων ἑλληνιστικῆς ἐποχῆς. Ἡ συνέχεια τῆς ἀνασκαφῆς τοῦ τύμβου θὰ διενεργηθῆ προσεχῶς, ἢ πλήρης ὁμως ἔρευνα αὐτοῦ θὰ εἶναι δυνατὴ μετὰ τὴν κατεδάφισιν τοῦ εἰς τὸ κέντρον τοῦ τύμβου εὐρισκομένου οἰκίσκου.

Γ. Π. ΠΑΠΑΘΑΝΑΣΟΠΟΥΛΟΣ

*

THE PALACE OF NESTOR

With the generous financial support of Professor and Mrs. W. T. Semple the Archaeological Expedition of the University of Cincinnati was enabled from May 12 to July 30, 1961 to continue its work of excavation and study in the Palace of Nestor and its neighborhood on the hill called Epano Englianos.

The staff was the same as in 1960, comprising Elizabeth Blegen, Marion Rawson, Professor Mabel Land, George Papathanasopoulos, Piet de Jong and myself. Only a few workmen, averaging no more than a dozen, and all veterans, were employed; and Dionysios Androutsakis served with his customary efficiency as Foreman.

We are under deep obligation for invaluable help and many courtesies to Dr. J. Papadimitriou, Head of the Greek Service of Antiquities and Reconstruction and to his colleagues Dr. Kontis and Dr. Stikas, as well as to Dr. Henry Robinson, Director, and to the other officers of the American School of Classical Studies at Athens.

It is a pleasure to acknowledge our special indebtedness to the Archaeological Service and to Dr. Gialouris, Acting Ephor at Olympia, for making available to us for a fortnight the vase-menders Costas Pavlatos and George Spyropoulos.

Along the southwest edge of the site three areas were excavated. In the southeasternmost sector we cleared a massive substructure (Plate 105e) the northwestern end of which had been exposed in 1960. The building, running from southeast to northwest,

and consisting of a single room, proved to be ca. 10.50 m. long and some 6.20 m. wide. Only the foundations have survived; they are remarkably thick (Plate 105a) perhaps indicating that they supported a tower or a guard-room, possibly flanking a gateway. Floors and walls had been removed in ancient times. Whatever it was, the building clearly antedates the palace of Mycenaean III B; it may belong to Late Helladic I, when a circuit wall presumably existed. In the surface soil, disturbed by the plow, that covered these remains were found nine small fragments of inscribed tablets and two clay sealings which had been baked sufficiently by fire to be preserved.

Some 8 m. to the southeast of the Throne Room of the Southwestern Wing of the palace and close to the edge of the hill, an olive tree had been left standing, surrounded by a small rectangle of undug earth. Since this tract proved to be inadequate to preserve the tree, the latter was removed and the space was excavated. It was covered by a deep surface layer of loose dark earth, composed in part of decayed vegetable matter. Beneath this late deposit was a thin burnt stratum resting on *stereo*, in which were found remnants of foundations (Plate 105b) aligned with others previously exposed to view to the northwest, southwest and southeast. Since walls and floors had been destroyed, little was discovered to shed light on the history and the plan of the building. In the superficial black earth were collected fourteen bits and fragments of inscribed tablets. A clay sealing and a fragment of another came from the top of the burnt layer.

At the extreme western tip of the acropolis George Papathanasopoulos resumed his examination of the stratified accumulation outside the great tower that forms the corner of the Southwestern Wing. In this place underlying strata associated with walls of buildings that preceded the palace of Mycenaean III B had been recognized in 1960. Supplementary exploration in 1961 revealed evidence of at least three antecedent phases (Plate 105c) going back through Mycenaean III A and II to Late Helladic I or earlier. The pottery collected from these deposits has not yet been studied in detail.

The enterprising curiosity of some unknown, casual visitors, who in April entered the



Μεσσηνία: α. Ἀρχαϊκὸς πίθος ἐκ Χανδρινοῦ Πυλίας, β. Θαλαμοειδῆς τάφος Καρποφόρας. Ταφαὶ ἐπὶ τοῦ ἐδάφους, γ. Ρωμ. τάφος Μονῆς Καλογοραιῶν Καλαμάτας

Γ. Α. ΠΑΠΑΘΑΝΑΣΟΠΟΥΛΟΣ



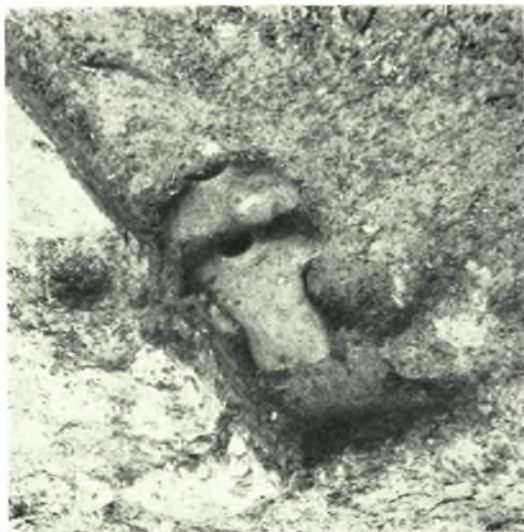
Μεσσηνία. Κυπαρισσία: α. Βορεία πλευρά οικοδομήματος, μετά τὸ κατώφλιον εἰσόδου, β. Λίθινος ἐκ παρολίθου ὑδαταγωγός, γ. Θεμέλιον ἀνατολικῆς πλευρᾶς μεγάλου οικοδομήματος, δ. Θεμέλιον κτηρίου

Γ. Α. ΠΑΠΑΘΑΝΑΣΟΠΟΥΛΟΣ



Μεσσηνία. Κυπαρισσία: α. Τμήμα τοῦ ταφικοῦ περιβόλου Α ἀπὸ Β., β. Ὁ ταφικὸς περιβόλος Α ἀπὸ Ν., γ. Θάβρον μετὰ προσβάσεως ΝΔ. τοῦ περιβόλου Α, δ. Τὰ μέλη τῶν δύο χαλκῶν ρωμαϊκῶν ἀγαλματίων εἰς τὸν τόπον εὑρέσεως

Γ. Α. ΠΑΠΑΘΑΝΑΣΟΠΟΥΛΟΣ



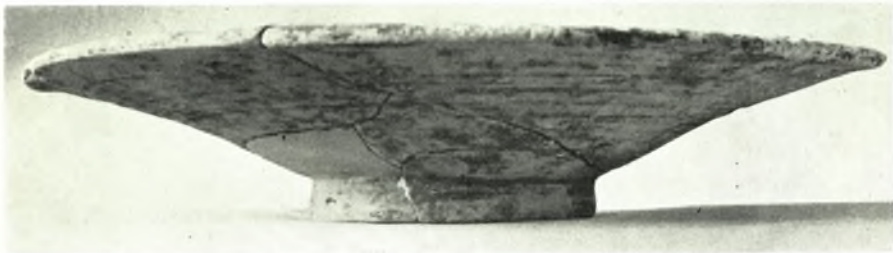
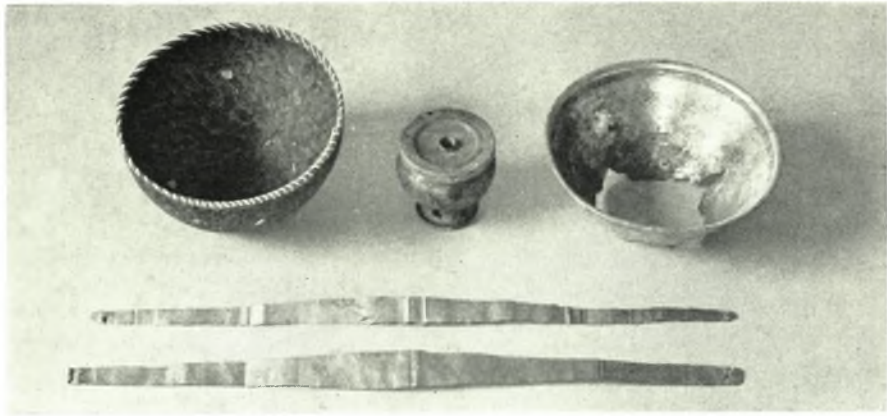
Μεσσηνία. Κυπαρισσία: α. Οί κορμοί τῶν δύο χαλκῶν Ῥωμαϊκῶν ἀγαλματίων ὡς ἦσαν τοποθετημένοι, κάτωθι τῶν μελῶν, β. Τετράπλευρον οἰκοδόμημα, ΒΑ. τοῦ ταφικοῦ περιβόλου, γ. Κεφάλι μικροῦ χαλκοῦ ἀγάλματος ἐκ τῆς ἀνασκαφῆς, δ. Κεφάλι ἑτέρου μικροῦ χαλκοῦ ἀγάλματος ἐκ τῆς ἀνασκαφῆς

Γ. Α. ΠΑΠΑΘΑΝΑΣΟΠΟΥΛΟΣ



Μεσσηνία. Κυπαρισσία: α. Τετράπλευρον μικρόν κτίσμα ρωμ. ἐποχῆς περιέχον κιβωτιόσχημον τάφον
ἀνωθεν ἄλλου παλαιότερου κτίσματος, β. Λάγνος ἐξ ἀνασκαφῆς τύμβου Τσοπάνη Ράχη

Γ. Α. ΠΑΠΑΘΑΝΑΣΟΠΟΥΛΟΣ



Μεσσηνία. Ἀνασκαφή τύμβου Τσοπάνη Ράχη παρά τὸ χωρίον Τραγάνα Τριφυλίας: α. Εὐρήματα τύμβου ἑλληνιστικῶν χρόνων, β. Πινάκιον, γ. Σκύφος ἐξ ὑαλομάζης χρώματος πρασίνου

Γ. Α. ΠΑΠΑΘΑΝΑΣΟΠΟΥΛΟΣ