

κρὸν κτίσμα ἀπολήγον πρὸς Ἀνατολὰς εἰς μικρὰν κόγχην.

II. Εἰς τὴν περιοχὴν « Ἐληές » διεπιστώθη ἡ ὑπαρξίς μικροῦ κτηριακοῦ συγκροτήματος ρωμαϊκῶν χρόνων μὲ συνεχόμενους χώρους ἐν εἶδει μικρῶν δωματίων. Ἡ τοιχοδομία εἶναι ἀκανόνιστος ἐκ μικρῶν λίθων καὶ κεράμων ἐντὸς ἀφθόνου κονιάματος. Οἱ τοῖχοι σφύζονται μέχρις ὕψους 0,47 μ. κάτωθεν τούτων συνεχίζεται τὸ θεμέλιον εἰς βάθος 0,50 μ.

III. Εἰς τὴν περιοχὴν « στὸ Σταυρὸ » εὐρέθησαν λείψανα ἀρχαϊκῶν χρόνων. Ἀνεσκάφη τμήμα τῆς θεμελίωσης τῆς δυτικῆς πλευρᾶς κτηρίου — ναοῦ ἴσως — εἰς μῆκος ἀπὸ τῆς ΝΔ γωνίας πρὸς Βορρᾶν 15 μ. Τὸ θεμέλιον τοῦτο βαίνει ἐπὶ ὑποδομῆς ἐρριμμένων λίθων, σύγκεται δὲ ἐκ δύο ἐπαλλήλων σειρῶν πλακῶν πάχους 0,30 μ. καὶ ἀκανόνιστου σχήματος. Ὑπὸ τὴν νοτιᾶν πλευρὰν τοῦ ἐν λόγῳ κτηρίου εὐρέθη μικρὸς ἀποθέτης ἀναθημάτων τοῦ τέλους τοῦ Ζ' καὶ τῶν ἀρχῶν τοῦ ΣΤ' π. Χ. αἰ.

Ὁ ὅλος χώρος εἶναι λίαν τεταραγμένος ἐκ τῶν καθιζήσεων καὶ διαβρώσεων τοῦ ἐδάφους, αἱ ὁποῖαι εἶναι συνήθεις εἰς τὸ λεκανοπέδιον τῆς Μεγαλοπόλεως. Τὰ ἐρείπια κεῖνται ἐπὶ τῆς κλιτύος λόφου, ἐκ δὲ τῆς διαβρώσεως καὶ τῆς ἀπὸ μακρὸν συνεχοῦς καλλιέργειας τοῦ ἐδάφους τὸ νοτιώτερον τμήμα τῆς θεμελίωσης καὶ ὁ ἀποθέτης εὐρέθησαν εἰς βάθος μόλις 0,15 – 0,20 μ. Οὕτω κατεστράφη ὑπὸ τοῦ ἀρότρου τὸ μεγαλύτερον μέρος τοῦ ἀποθέτου.

Πλὴν τοῦ περιεχομένου τοῦ ἀποθέτου, ἐνισχύει τὴν ὑπόθεσιν ὑπάρξεως ἀρχαϊκοῦ ναοῦ καὶ ἡ εὐρεσις ἐντὸς τῆς ἐπιχώσεως τοῦ θεμελίου τῆς δυτικῆς πλευρᾶς τεμαχίου πηλίνου κυκλικοῦ ἀκρωτηρίου τοῦ γνωστοῦ ἀρχαϊκοῦ λακωνικοῦ τύπου μετὰ γραπτῆς διακοσμῆσεως φολιδωτοῦ καὶ γλωσσωτοῦ κοσμήματος.

Ὁ χώρος κατεκλήθη καὶ κατὰ τοὺς νεωτέρους, μεσαιωνικούς, χρόνους, ὡς μαρτυροῦν τὰ εὐρεθέντα ὄστρακα καὶ κέραμοι.

Ὁ ἀρχαϊκὸς ἀποθέτης

Τὸ περιεχόμενον τοῦ ἀποθέτου εὐρέθη λίαν διαβεβρωμένον καὶ κατὰ μέγα μέρος εἰς θρυμματώδη κατάστασιν.

Εἰς μεγάλην ἀναλογίαν εὐρέθησαν σιδηρᾶ ἀντικείμενα κυρίως λόγχοι, σαυρωτῆρες καὶ μικροὶ ἀμφίστομοι πελέκει.

Ἐκ τῶν χαλκῶν σημειοῦμεν μικρὸν ἀριθμὸν μικρογραφικῶν ἀναθηματικῶν ἀγγείων, δύο περόνας, καὶ τὸ ἀξιολογώτερον εὑρημα τοῦ ἀπο-

θέτου χαλκοῦν ἀκέραιον ἄριστα διατηρημένον ἐπισφύριον.

Τὸ εἰς κεραμεικὴν περιεχόμενον τοῦ ἀποθέτου εἶναι κυρίως ἀρὺβαλλοὶ εἰς δύο κατηγορίας : α) σφαιρικοὶ μελαμβαφεῖς καὶ ἄβαφοι, β) ἀπίοσχημοὶ καὶ σφαιρικοὶ ἐξ ὑποπρασίνου κορινθιακοῦ πηλοῦ μετὰ γραπτῆς διακοσμῆσεως. Ἡ δευτέρα αὕτη κατηγορία, πλὴν τῶν εἰσηγμένων γνησίων προϊόντων τοῦ κορινθιακοῦ ἐργαστηρίου, φαίνεται νὰ εἶναι κυρίως τοπικῆ μίμησις Πρωτοκορινθιακῆς, Πρωίμου καὶ Μέσης Κορινθιακῆς κεραμεικῆς. Πλὴν τοῦ ἀρὺβαλλοῦ ἀπαντοῦν ὡς σχήματα, τὸ ἀλάβαστρον, τὸ πλαστικὸν ἀγγεῖον, τὸ κολλυροειδές, ὁ κύαθος, ὁ ἄσκος, τὸ πινάκιον καὶ ἡ λάκαινα (ἐν μόνον δειγμα).

*

ΜΟΥΣΕΙΟΝ ΤΕΓΕΑΣ

Εἰς τὸ ἀρχαιολογικὸν Μοῦσεῖον τῆς Τεγέας ἤρχισεν, ἐντὸς τῶν παισιῶν τῶν ἐργασιῶν ἐπιανεκθέσεως, ὁ καθαρισμὸς καὶ ἡ συντήρησις τῶν χαλκῶν τοῦ ἐν λόγῳ Μοῦσειου. Ἦδη μετεφέρθησαν πρὸς θεραπείαν εἰς τὰ ἐργαστήρια τοῦ Ἐθνικοῦ Ἀρχαιολογικοῦ Μοῦσειου καὶ ἐκαθαρίσθησαν πεντήκοντα (50) χαλκᾶ ἀντικείμενα τῶν ἀνασκαφῶν τῶν ἱερῶν τῆς Ἀλέας Ἀθηνᾶς καὶ τῆς Ἀρτέμιδος Κνακαετίδος.

Κατεσκευάσθησαν νέαι προθήκαι καὶ ἐξετέθησαν τὰ χαλκᾶ ἐλάσματα τῶν ἀνασκαφῶν τοῦ Καθηγητοῦ κ. Κ. Ρωμαιοῦ εἰς τὸν ναὸν τῆς Ἀθηνᾶς Σωτείρας καὶ τοῦ Ποσειδῶνος εἰς Ἀσέαν (ΑΕ 1957 σελ. 114) .

ΘΕΟΔΩΡΑ Γ. ΚΑΡΑΓΙΩΡΓΑ

*

ΜΕΣΑΙΩΝΙΚΑ

ΑΡΚΑΔΙΑΣ - ΛΑΚΩΝΙΑΣ

Α. ΣΥΝΤΗΡΗΣΙΣ ΜΝΗΜΕΙΩΝ

Ι ΛΑΚΩΝΙΑ

1. Μυστράς

Τὸ δάπεδον τοῦ ναοῦ τῆς Περιβλέπτου διέσφριζε μέρος μόνον τῆς ἀρχαίας του πλακοστρώσεως. Τὰ κενὰ εἶχον συμπληρωθῆ δι' ἐρυθρωποῦ ὑδραυλικοῦ κονιάματος δημιουργοῦντος ἐντύπωσιν δυσάρεστον. Τὰ συμπληρώματα ἀπεξέστησαν καὶ τὰ κενὰ ἐκαλύφθησαν διὰ μαρμαρίνων, ὑποτέφρων, τετραπλευρῶν πλακῶν μὲ ἀδρᾶν ἐπιφάνειαν κατὰ σχέδιον τοῦ παρὰ τῇ Διευθύνσει Ἀναστηλώσεως ἀρχιτέκτονος κ. Χαρ. Μπούρα.

Ὁ μακρὸς εἰς σχῆμα Π ἐξώστης τῶν παρὰ τὸν Ἅγιον Δημήτριον κτηρίων, κατηρειπωμένος ἀπὸ τοῦ τελευταίου πολέμου, ἀνακατεσκευάσθη τῷ 1952. Τὰ κακότεχνα ἐκ πλίνθων στηθαῖά του (Πίν. 95α) εἶχον τότε ἀντικατασταθῆ διὰ ξυλίων (Πίν. 95γ), συμφῶνως πρὸς τύπον ἐνιαχοῦ σφζόμενον κατὰ χώραν, ὅστις δὲν ἦτο καὶ παρὰ βυζαντινοῖς ἄγνωστος, ὅπως μαρτυροῦν οἰκοδομήματα πληροῦντα τὸ βάθος παραστάσεως ἐν τῇ Περιβλέπτῳ. Τὰ δρόφακτα, οἱ ξύλινοι κίονες, οἱ ὑποβαστάζοντες τὴν στέγην τῶν ἐξωστῶν καὶ αἱ περὶ τὰς ἀλλὰς τοῦ Ἁγίου Δημητρίου θύραι ἐλαιοχρωματίσθησαν ἐκ νέου πρὸς ἐξουδετέρωσιν ἀρχομένης φθορᾶς τῶν ξύλων.

Εἰς τὸν ναὸν τῆς Εὐαγγελιστρίας ἐπεσκευάσθη τὸ σαθρὸν κτιστὸν κεκλιμένον ἐπίπεδον, δι' οὗ ἀνέρχεται τις ἀπὸ τῆς ἀλλῆς πρὸς τὴν θύραν τῆς ἐκκλησίας.

Εἰς τὴν Μονὴν τῆς Παντανάσσης συνεπληρώθη μέγα χάσμα τῆς Ἀν. πλευρᾶς τῶν κελλίων διὰ τοίχου βαίνοντος ἐπὶ δύο τόξων. Τὸ ἐν ἐκ τῶν τόξων ἐσφζετο ἀκέραιον, ἀλλ' ἦτο ἀθεραπεύτως ἐτοιμόρροπον ἔμετρήθη, κατεδαφίσθη καὶ ἀνεκτίσθη οἶον ἦτο. Ὁ οἰκοδομηθεὶς ὑπὲρ τὰ τόξα τοίχος διατρύπεται ὑπὸ τριῶν παραθύρων, ὧν τὸν τύπον ἔδωκε τὸ ἐν τούτων, σφζόμενον ἐκ παλαιοῦ, ἐτοιμόρροπον πλέον.

Εἰς διαβατικὸν κείμενον ὑπὲρ τὸν ναὸν τοῦ Ἁγίου Δημητρίου συνεπληρώθησαν τὰ τοξύλλια τὰ ὑποβαστάζοντα τὸν ποτὲ ὑπὲρ αὐτὸ ἐξώστην. Ἐκ τῶν 13 ἐν ὄλῳ τοξυλλίων μόνον δύο ἐσφζοντο ἀκέραια.

Συνεπληρώθησαν ἐπίσης οἱ κατὰ καιροῦς ἀφαιρεθέντες παρόλθοι τόξων οἰκιῶν καὶ ἐστερεώθησαν τὰ ἐρείπια δεκάδος οἰκημάτων ἐκ τῶν ὁποίων ἐν ἐδρίσκειται πρὸς βορρᾶν καὶ ὑπεράνω τῆς Περιβλέπτου καὶ ἄλλο ὑπερθεν καὶ βορειότερον τοῦ ναῖσκου Ἅγιος Γεώργιος, δεξιά τῆς ὁδοῦ ἢ ὁποία φέρει πρὸς τὴν Παντανάσσαν. Ἄξιόπροσεκτον εἶναι ὅτι τὸ συμπληρωθὲν ἐσωτερικὸν τόξον τῆς θύρας τοῦ τελευταίου οἰκήματος εἶναι χαμηλωμένον, ὅπως δεικνύει τὸ σφζόμενον πρὸς Ἀν. καὶ διατηρηθὲν τμημᾶ του. Οὕτως αἱ ἐν Μυστρᾷ οἰκίαι, ὧν ἐστερεώθησαν ἐρείπια ἀπὸ τῆς ἰδρύσεως τῆς Ἐπιμελητείας (1951), ὑπερβαίνουν κατὰ πολὺ εἰς ἀριθμὸν τὰς ἑκατόν.

Τῷ 1961 ἐστερεώθη ὡσαύτως μέρος τοῦ τείχους ἐγγὺς τῆς παρὰ τὴν Μαρμάραν πύλης, ἀριστερὰ τῆς ὁδοῦ ἢ ὁποία ὁδηγεῖ πρὸς τὴν Περιβλεπτον, καὶ ὁ τετράπλευρος πύργος ὁ σφζόμενος αὐτόθι.

2. Ἐπισκοπὴ Μάνης

Ἐν τῇ περιοχῇ τῆς Κοινότητος Κίττας παρὰ

τὸ μικρὸν χωρίον Ἅγιος Γεώργιος, οὐ μακρὰν τοῦ Μεζάπου, ἀνεκεραμώθη ἡ στέγη τοῦ δικιονίου σταυροειδοῦς μετὰ τρούλλου ναοῦ τῆς Ἐπισκοπῆς, ὅστις ἀνάγεται πιθανώτατα εἰς τὸν 12ον αἰῶνα λήγοντα. Ἐκ τῆς ἀρχαίας κεραμώσεως τοῦ ναοῦ ἐσφζοντο μόνον ἐλάχιστα λείψανα κατὰ μήκος τῆς δυτικῆς κεραίας τοῦ σταυροῦ ὑπὲρ τὴν κλεῖδα (Πίν. 95β). Συνεπληρώθησαν τὰ ἐλλείποντα λίθινα τόξα, τὰ στέφοντα ἐξωτερικῶς τὰς πλευρὰς τοῦ τρούλλου, ἐστερεώθησαν ἐξωτερικῶς οἱ τοῖχοι τοῦ ναοῦ καὶ ἐσωτερικῶς αἱ ὄλως σαθραὶ βάσεις τῆς σφενδόνης τοῦ τρούλλου, τὰ σεσαθρωμένα τόξα τῶν κεραιῶν τοῦ σταυροῦ ἅτινα ἀνέχουν τὸν τρούλλον, ἡ καμᾶρα τῆς Δυτ. κεραίας καὶ ὁ πρὸς τὸν νάρθηκα δυτικὸς τοίχος τοῦ κυρίως ναοῦ. Οἴκοθεν νοεῖται ὅτι εἰς τὰ τμήματα ταῦτα εἶχε καταπέσει ὁ γραπτὸς διάκοσμος τῆς ἐκκλησίας, ἀφ' οὗ καὶ οἱ λίθοι δι' ὧν εἶναι ἠκοδομημένος ὁ ναός, ἀπολέσαντες σὺν τῷ χρόνῳ τὴν συνέχουσαν αὐτοῦς ὄλην, ἦσαν ἐκεῖ ἐτοιμόρροποι, παρέχοντες τὴν ὄψιν ξηρολιθιάς. Αἱ ἐργασίαι ἐγένοντο διὰ τῶν τεχνιτῶν Γρηγορίου Δανέζη καὶ Σπυριδῶνος Γελαδάρη.

II ΑΡΚΑΔΙΑ

1. Λεβίδι

Εἰς τὸν ἐγγὺς τῆς κομποπόλεως ναὸν τῆς Κοιμήσεως, καθ' ὁδηγίαν παρασχεθείσας ὑπὸ τῆς Διευθύνσεως Ἀναστηλώσεως, ἐστερεώθησαν οἱ τοῖχοι καὶ ἠρμολογήθησαν ἐξωτερικῶς, ἀνακατεσκευάσθη ἡ καμᾶρα τοῦ δεξιοῦ κλίτους, ἐγένετο ἀνακεράμωσις τῆς στέγης τοῦ κτηρίου (Πίν. 96α) καὶ ἐπεστρώθη τὸ δάπεδον διὰ μαρμαρινῶν πλακῶν.

2. Δυρράχιον

Ἐν τῇ περιοχῇ αὐτοῦ, ἐντὸς θαυμασίου δάσους ἐξ ἐλάτων, παρὰ τὰ σύνορα τοῦ Νομοῦ Λακωνίας, ἠκμασέ ποτε τὸ μονῆριον τῆς Ρεκίτζας, ἐξ οὗ σφζεται σήμερον μόνον τὸ καθολικόν, μικρὸς σταυρεπίστεγος κατάγραφος ναός τοῦ 18ου αἰῶνος. Ὑπὲρ τὴν θύραν τοῦ ἀναγινώσκειται ἐπτὰ-στιχος ἡ κτητορικὴ ἐπιγραφή, ἣν ἔχει δημοσιεύσει, οὐχὶ ἄνευ σφαλμάτων, ὁ Τ. Γριτσόπουλος ἐν Κρητικοῖς Χρονικοῖς Β' (1948) 445. Ἐκ παραδρομῆς ἀναφέρεται αὐτόθι ὁ ναός ὡς «ρυθμοῦ βασιλικῆς μετὰ τρούλλου». Τῆς ἐκκλησίας ἐστερεώθησαν οἱ τοῖχοι καὶ ἀνεκεραμώθη ἡ στέγη (Πίν. 96β).

III ΜΕΣΣΗΝΙΑ

Σαμαρίνα

Μεταξὺ τῶν χωρίων Καλογερόρραχη καὶ Σάμαρι, ἐγγὺς τῆς Ἀνδρουσῆς, σφζεται ἀπὸ τοῦ 12ου

αἰῶνος ὠραῖος, ἀπό μακροῦ γνωστός, σταυροειδῆς δικιόνιος ναὸς μετὰ τρούλλου, νάρθηκος καὶ δυτικῆς στοᾶς, τιμῶμενος ἐπ' ὀνόματι τῆς Ζωοδόχου Πηγῆς καὶ φέρων κοινῶς τὸ ὄνομα Σαμαρίνα (Πί ν. 97α).

Κατὰ παρασχεθείσας ὑπὸ τῆς Διευθύνσεως Ἀναστηλώσεως ὁδηγίας ἐστερεώθησαν οἱ τοῖχοι καὶ τὸ ὑπερθεῖν τῆς στοᾶς ἐτοιμόρροπον νεώτερον κωδωνοστάσιον, ἀνεσῦρθησαν οἱ παλαιοὶ κέραμοι τῆς στέγης, ἀπεμακρύνθησαν αἱ ὑπ' αὐτοῦς ἀδρανεῖς οὐσίαι—πολλαχθὺν τὰ ἐπάλληλα στρώματα κεράμων ἀνήρχοντο εἰς τέσσαρα, συναποτελοῦντα συμπαγῆ ὄγκον μετὰ μεγίστης δυσκολίας ἀφαιρούμενον—καὶ ἐγένετο, μετὰ στερέωσιν τῶν θόλων, ἀνακεράμωσις τῶν στεγῶν, ἐκτὸς τοῦ τρούλλου, δι' ὃν ἐκρίθη ἐπάναγκες νὰ προηγηθῆ ἔσωτερικῶς ἡ στερέωσις τῶν ἐτοιμορρόπων λειψάνων τῆς τοιχογραφίας τοῦ Παντοκράτορος.

*

Β. ΜΟΥΣΕΙΑΚΑΙ ΕΡΓΑΣΙΑΙ

Μουσεῖον Μυστρᾶ

Συνεπληρώθη ἡ ἔκθεσις ἀντικειμένων ἐν τῇ μεγάλῃ αἰθούσῃ τοῦ ἄνω ὀρόφου τῇ βοήθειᾳ τῶν τεχνιτῶν τοῦ ἐν Ἀθήναις Ἐθνικοῦ Ἀρχαιολογικοῦ Μουσείου Ἀνδρ. Μαυραγάνη καὶ Δημ. Καραμανώλη. Προθήκη περιέχουσιν σπαράγματα τοιχογραφιῶν, ἅτινα ἤλθον εἰς φῶς τὸ πλεῖστον δι' ἀνασκαφῶν, δεικνύει ὁ Πί ν. 98α. Τῆς συντηρήσεως τῶν σπαραγμάτων εἶχεν ἐπιμεληθῆ ἀπὸ τοῦ 1959 ὁ καλλιτέχνης κ. Φώτης Ζαχαρίου. Ἡ ἔκθεσις ἐγένετο μὲ προοπτικὴν συμπληρώσεως χώρων τῆς αἰθούσης, οἱ ὅποιοι παραμένον κενοί, διὰ μεγάλων τμημάτων τοιχογραφιῶν, ὧν ἐνδείκνυται ἡ ἀποτείχισις καὶ μεταφορὰ εἰς τὸ Μουσεῖον. Αἱ ἐν λόγῳ τοιχογραφίαι σφύζονται ἀκόμη ἐπὶ τῶν ἐρειπίων βυζαντινῶν ναῶν τῆς Λακωνίας.

Δυσκολίαν ἐνεφάνισεν ἡ ἔκθεσις λειψάνων ἐνδυμασίας νεκρᾶς κόρης εὐρεθέντων κατ' ἀνασκαφὴν τάφου εἰς τὴν ἀνατολικὴν στοᾶν τῆς Ἁγίας Σοφίας Μυστρᾶ τῷ 1955. Ἐν τέλει προεκρίθη ὅπως ἐκτεθῶσι ταῦτα δοκιμαστικῶς ἐπὶ κορμοῦ πλαγῶνος, εἰς ἣν ἐδόθη ἐνιαία ἀπόχρωσις, παρεμφερῆς πρὸς τὸ ὄχρον χρῶμα τῶν τοίχων τῆς αἰθούσης.

Ἐπειδὴ τὰ παράθυρα τοῦ ἄνω ὀρόφου εἶναι πολλὰ, ἐφράγησαν πέντε ἐξ αὐτῶν. Τὰ ξύλινα φράγματα, ἐπενδεδυμένα μὲ ὑφασμα καὶ περιβαλλόμενα ὑπὸ δρυῖνων πλακίστων, ἐχρησιμο-

ποιήθησαν ὡς προθήκαι διὰ τὴν ἔκθεσιν σπαραγμάτων τοιχογραφιῶν σχετικῶς μεγαλυτέρων.

Ἐκ τῶν ἀντικειμένων, ἅτινα εἰσῆχθησαν τῷ 1961 εἰς τὸ Μουσεῖον, ἄξια μνηεῖας εἶναι 8 ἑβραϊκαὶ ἐπιγραφαὶ προερχόμεναι ἐκ τῆς βορείως καὶ ἔξω τῶν τειχῶν τοῦ Μυστρᾶ ἑβραϊκῆς συνοικίας. Αἱ ἐπιγραφαὶ ἤλθον εἰς φῶς κατὰ τὴν διάνοξιν ὁδοῦ πρὸς τὸν ὀπίσω τοῦ Μυστρᾶ συνοικισμόν Διάσελο. Ἐκ τῆς πηγῆς, ἥτις ὑδρεύουσα τὸν συνοικισμόν εἶναι γνωστὴ ὡς Βρύση τοῦ Κατσούλη, περισυνελέγη ἐπιγραφὴ διαστ. 0,39 X 0,185, κεχαραγμένη ἐπὶ πλακὸς (0,78 X 0,36 X 0,09) ἐκ τεφρωποῦ μαρμάρου, ἐντετειχισμένης ἄλλοτε ἐπὶ τῆς κρήνης. Τὴν ἐπιγραφὴν ἔχει δημοσιεύσει ὁ G. Millet, *Inscriptions byzantines de Mistra*, ἐν B.C.H. 1899, σ. 147 ὑπὸ τὸν ἀριθ. XLIV.

Μεταξὺ τῶν ἐργασιῶν τῶν γενομένων εἰς τὸ Μουσεῖον πρέπει νὰ μνημονευθῆ ἡ ὀλοκλήρωσις τῆς καταλογογραφίσεως τῶν ἀντικειμένων του ἡ ἀρξαμένη διὰ κονδυλίου χορηγηθέντος ὑπὸ τῆς Ἀρχαιολογικῆς Ἑταιρείας. Τὸ ἔργον ἔφερεν εἰς πέρας ἡ δ. Χάρις Παπαποστόλου, πτυχιούχος τῆς Ἀρχαιολογίας.

Γ. ΚΑΤΑΓΡΑΦΗ ΜΝΗΜΕΙΩΝ

Εἰς τὸ ρεῦμα τοῦ Ἁγίου Παντελεήμονος, τὸ ὁποῖον διαχωρίζει τὸν ἀρχαῖον ἀπὸ τοῦ νέου Μυστρᾶ, κοινοτικαὶ ἐργασίαι ἔφεραν πάλιν εἰς τὴν ἐπιφάνειαν τοῦ ἐδάφους τὴν ἀπὸ ἐτῶν κατακεχωσμένην παλαιὰν κρήνην Κρεββατᾶ (Πί ν. 98β). Ἐπὶ τοῦ τυμπάνου τοῦ ἀκραιῖο πρὸς τ' ἀριστερὰ τυφλοῦ τῆς τόξου εἶναι ἐντετειχισμένη ἐπιγραφὴ (Πί ν. 98γ) διαστ. 0,69 X 0,32, ἥς παρέχω μεταγραφὴν, ἐπειδὴ παλαιότερα παραγνώσις τῆς (δημοσιευθεῖσα ὑπὸ τοῦ γυμνασιάρχου Π. Χ. Δούκα, Ἡ Σπάρτη διὰ μέσου τῶν αἰῶνων, ἐν Νέα Ὑόρκη 1922, σ. 480) οὐ μόνον ἀνῆγε τὴν κρήνην εἰς τὸ ἔτος 1300 ἀλλὰ καὶ ἐγέννησε τὸν μῦθον περὶ ὑπάρξεως Ἄνθα τινὸς Κρεββατᾶ (βλ. Γ. Ἀναγνωστοπούλου, Κρεββατάδες καὶ Λακεδαίμων, ἐν περιοδ. Λακωνικά, τεύχος Α' ἐν Ἀθήναις 1932, 174 κ. ἐξ.).

Σημειωτέον ὅτι ὑπῆρξεν ἀτυχῆς καὶ ἡ πολὺ προγενεστέρα δημοσίευσις τῆς ἐπιγραφῆς παρὰ τοῦ G. Millet (ἔ. ἀ. σ. 147, 148 ὑπὸ τὸν ἀριθ. XLV). Κατ' αὐτὴν, πλὴν ἄλλων ἀβλεπτημάτων, εἶχε παραλειφθῆ καὶ ὀλοκλήρος ὁ τέταρτος στίχος.

Ἡ ἐπιγραφὴ εἰς ἡρωικὸν μέτρον, οὐχὶ ἄμιρος σφαλμάτων, ἔχει ὡς ἐξῆς :

«Ζῆθι Κυριάκος, ἀνδρ(ῶν) ἄριστος Λακεδαίμ(ο-νος;), τοῦπίκλῆν Κρεβατᾶ, κῦδιστ' ἀγγίνοε ἄνερ.

*Προστατεύσας καὶ γὰρ παρακλήσει πάντων
ἐκ βάθρων ἀνεγείρω(ας) κροννοὺς τούσδε ἅπαντας
συντηρίας τε ὄρη τάδε πήξας θεοπεσίους τε
(ἔτει) ἀφ᾽ἔβω Ἀγούστου Κζη»¹*

1. Millet. *κυρακος ἀνδ[ρά]ριστος λακεδαίμων*. Ἡ ἐν τέλει τοῦ στίχου συντομογραφία ὁμοιάζει πρὸς ἐκείνην τῆς καταλήξεως -ων. Ἡ τοιαύτη κατάληξις ἐξυπηρετεῖ τὸ μέτρον ἀλλ' οὐχὶ καὶ τὸ νόημα. 2. Ἴσως *Κρεβατᾶς*. Τὸ ὑπερθεν τοῦ τελικοῦ γράμματος σημεῖον εἶναι οἶον καὶ τὸ ὑπεράνω τοῦ υ τῆς λ. *τοῦπίκλην*. 4. Δύσκολον ἐκ τῆς συντομογραφίας νὰ διαγνώσῃ τις ἂν ὁ χαρακτῆρς ἔγραψεν ἀνεγείρας ἀντὶ ἀνήγειρας ἢ ἀνεγείρει. 5. Millet *πηγας ἀντὶ πήξας*. 6. Θ' ἀνεγίνωσκέ τις τῷ ἀντὶ ἔτει.

Μεταξὺ τῶν προαστείων τῆς Σπάρτης Παρόρι καὶ Ἁγίος Ἰωάννης, ὕψηλά, δεξιὰ τῆς ὁδοῦ ἢ ὁποῖα φέρει πρὸς τὸ μονόδριον τῆς Φανερωμένης, σφύζεται ἢ διαλελυμένη μικρὰ Μονὴ τῶν χρόνων τῆς Τουρκοκρατίας ἢ λεγομένη Ζαγούνα. Ἀπὸ τοῦ πρὸ αὐτῆς χώρου βλέπει τις ὑπὸ τοὺς πόδας του ὡς ἀπὸ ἐξώστου τὴν κοιλάδα τοῦ Εὐρώτα. Ἀριστερᾶ τῷ εἰσερχομένῳ εἰς τὴν Μονήν, ἐπὶ τοίχου νεωστὶ ῥυθωμένου κελλίου, ἔχει ἐντεταχιστὴ ἐπιγραφὴ κεχαραγμένη εἰς πλάκα διαστ. 0,80 X 0,225, προφανῶς προερχομένη ἐκ κρήνης τῆς Μονῆς, κατεστραμμένης σήμερον. Ἀξιόπρσεκτον εἶναι ὅτι ἐν τῇ ἐπιγραφῇ ἡ Μονὴ ὀνομάζεται Ζάτουνα ἢ Ζατούνα.

« + ΑΨΝΔ Ἰουλίου ἀ Ἁρχιερατεύοντος τοῦ
πανιερωτάτου Λακεδαίμο | νίας κυρίου Ἀναγία καὶ
ἡγουμενέβοντος ὁ πανοσιώτατος | κῆρ Παφνούτιος
ἀπὸ Ζατουνα ἔφερον τὸ παρὸν γλυκύτα | τον ὕδορ
πάνυ ὠραῖον ἡς τὴν Μονήν | τῆς Ζατουνας ».

Τὸ Μονόδριον ὀλόκληρον εἶναι ῥυθωμένον ὑπὸ κοίλωμα βράχου. Διασφύζεται ὁ ναῖσκος καὶ τινα κελλία. Εἰς τὸ ἱερὸν ὀλίγα λείψανα μεταβυζαντινῶν τοιχογραφιῶν.

Ἐν Μάνη διεπιστώθη ἡ ὑπαρξίς ἐπὶ τοῦ ἀκρωτηρίου Τηγάνη τῶν ἐρειπίων τρικλίτου μετὰ νάρθηκος βασιλικῆς, ἀναγομένης, ὡς φαίνεται, εἰς τοὺς μετὰ τὸν Ἰουστινιανὸν χρόνους. Ἐκ τῶν μνημείων τῆς αὐτῆς περιοχῆς κατεγράφησαν: ναῖ-

1. Διὰ τὸ παράδοξον ἀντιγράψω ὄλην τὴν παρὰ Δουκά μεταγραφὴν:

« Ζῆθι κυρὰ κορῶν ἀνδράριστος Λακεδαίμων,
τοῦπίκλην Κρεβατᾶς κυρὸς καγκίνους Ἄνοθας
προστατεῶν χώρας » καὶ γὰρ παρακλήσει πάντων,
ἐκ βάθρων ἀνεγείρων κροννοὺς τούσδε ἅπαντας
συντηρίας εἰς ὄρη τάδε ἐπήλασε θεοποίην τε (Γῆν)». Ἐν ἔτει 1300 Ἀγούστου. (Sic)

σκος ὑπάρχων ἐγγὺς τοῦ ἀκρωτηρίου, ἐν ᾧ διασφύζονται λείψανα τοιχογραφιῶν, πιθανώτατα τῶν χρόνων τῆς Εἰκονομαχίας, καὶ οἱ βυζαντινοὶ ναοὶ τῆς Ἐπισκοπῆς, τοῦ Ἁγίου Πέτρου παρὰ τὴν Γαρδενίτσαν, καὶ τοῦ Ἁγίου Παντελεήμονος εἰς Μπουλαριούς.

Ἐν τῇ περιοχῇ Ἀρτεμισίας Μεσσηνίας σφύζονται εἰς καλὴν σχετικῶς κατάστασιν δύο κατὰγραφαι, μονόκλιτοι, σταυρόσχημοι μετὰ τρούλου καὶ νάρθηκος ναοί, ἀναγόμενοι εἰς τοὺς χρόνους τῆς Τουρκοκρατίας, ὧν εἰς, καθολικὸν τῆς ἄλλοτε Μονῆς Μελέ, τιμώμενος ἐπ' ὀνόματι τῆς Ἀποτομῆς τοῦ Προδρόμου (Πίν. 96γ) εἶναι παλαιότερος (ἴσως τοῦ β' ἡμίσεος τοῦ 17ου αἰ.) καὶ ὁ ἄλλος, ἐγγὺς εὐρισκόμενος, δεξιὰ καὶ ὑπὸ τὴν ἀμαξιτὴν ὁδὸν ἤτις ἄγει πρὸς Καλάμας, ἀφιερωμένος εἰς τὰ Εἰσόδια τῆς Θεοτόκου, φέρει τοιχογραφίας τοῦ ἔτους 1713.

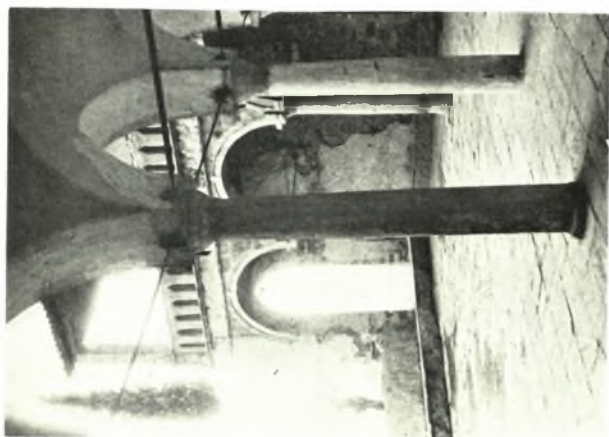
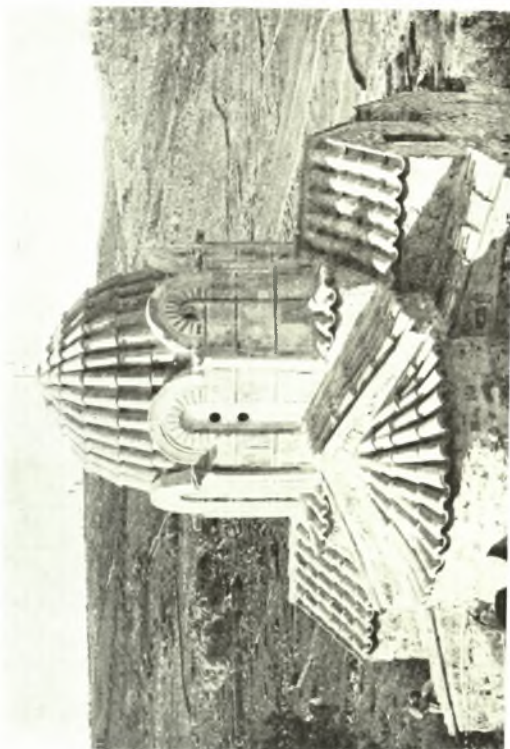
Εἰς τὴν μικρὰν πόλιν τοῦ Νομοῦ Ἀρκαδίας Λεωνίδιον, τὴν πρωτεύουσαν τῆς Τσακωνιάς, ἢ ὁποῖα εὐτυχῶς διασφύζει ἀκόμη τὸ παλαιὸν ἀρχοντικὸν τῆς ὕφους, ἀξιόπρσεκτος εἶναι παλαιὰ ἀρχοντικὴ οἰκία, γνωστὴ ὡς πύργος Τσικαλιώτη. Κτίσμα τῆς Τουρκοκρατίας εἶναι καὶ ὁ ναὸς τῆς ἁγίας Κυριακῆς. Ἐπιγραφὴ (Πίν. 98δ) ἐντεταχισμένη ἐξω τῆς ἐκκλησίας μαρτυρεῖ ὅτι: Ἄνεκ(ε)νίσθη ὡ θοῖος ν|αὼς οὔτος ἐκ βάθρων Γῆ|ς κ(αι) ἐθροιάστη Ἁγία Κυ|ριακῆ διὰ ἐξόδου τοῦ | τιμωτάτου κῆρ Μανο | (ἡ)λ Μανολάκη ἐκ χῶ|(ρ)ας Πραστοῦ. Μνήστητι Κύρι|ε τὴν ψυχὴν αὐτοῦ—ἔτους ἀπὸ | Χ(ριστο)ῦ—1714 Ἰα-νοναριου—25 | ἐτελιόθι.

Φαίνεται ὁμοῦς ὅτι τὸ οἰκοδόμημα καταστραφέν ἀνεκτίσθη τῷ 1795, ὡς ἴστορεῖ ἄλλη ὡσαύτως ἐντεταχισμένη ἐπιγραφὴ, μνημονεύουσα τὸν Ρέοντος Θεοδώρητον, τὸν ἐπιστάτην τοῦ ἔργου Θεόδωρον Σκαρμπούνην καὶ τὸν ποιητὴν «ἐπέων» δηλ. τοῦ ἐπιγράμματος Ἐμμανοὴλ Τροχάνην.

Παρὰ τὸ Λεωνίδιον εἰς θέσιν Παληόκαστρο σφύζονται ἐρείπια σταυρεπιστέγου βυζαντινοῦ ναοῦ, ἐν ᾧ διακρίνονται ὑπὲρ τὴν Ν. θύραν λείψανα τοιχογραφίας τοῦ Μυστικοῦ Δείπνου, καὶ ὁ ἐπίσης σταυρεπίστεγος, ἀλλὰ νεωστὶ ἐπεσκευασμένος, ναὸς τοῦ Ἁγίου Ἀθανασίου, διατηρῶν ὑπολείμματα γραπτοῦ διακόσμου ἀναγομένου ἴσως εἰς τὸν 15ον—16ον αἰῶνα.

N. B. ΔΡΑΝΔΑΚΗΣ

*



Λακωνία-Μεσσηνία: α. Μυστράς. Τμήμα τών έξωστών τοῦ Ἁγ. Δημητρίου πρὸ τών ἐπισκευῶν, β. Μάνη. Ὁ ναὸς τῆς Ἐπισκοπῆς πρὸ τών ἐργασίῶν συντηρήσεως, γ. Μυστράς. Οἱ ἐξώσται μετὰ τὰς ἐπισκευὰς, δ. Μάνη. Ὁ ναὸς τῆς εἰκ. 2 μετὰ τὴν ἀνακεράμωσιν

Ν. ΔΡΑΝΔΑΚΗΣ



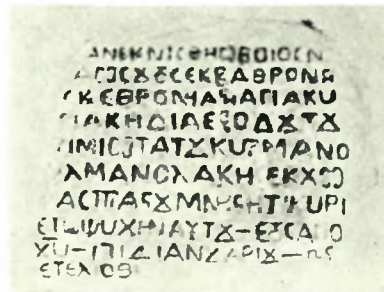
Ἄρκαδια-Μεσσηνία: α. Ὁ παρά τὸ Λεβίδι ναὸς τῆς Κοιμήσεως μετὰ τὰς προσφύτους ἐργασίας, β. Ὁ ἐν Δυρραχίῳ Ἄρκαδιας ναὸς τῆς Ῥεκίτζας κατὰ τὴν διάρκειαν τῶν ἐργασιῶν συντηρήσεως, γ. Ὁ ναὸς τοῦ Προδρόμου τῆς ἐν Ἄρτεμισίᾳ Μονῆς Μελέ

Ν. ΔΡΑΝΔΑΚΗΣ



Μάνη. Ὁ ναός τῆς Σαμαρίνης: α. Ὅς εἶχε μέχρι τοῦδε, β. Μετὰ τὰς τελευταίας ἐργασίας

Ν. ΔΡΑΝΔΑΚΗΣ



Λακωνία: α. Ἡ προθήκη σπαραγμάτων τοιχογραφιῶν ἐν τῇ αἰθούσῃ τοῦ ἄνω ὀρόφου τοῦ Μουσείου Μυστρά, β-γ. Ἡ Κρήνη Κρεββατᾶ, καί ἡ ἐπιγραφή τῆς, δ. Ἐπιγραφή τῆς Ἁγ. Κυριακῆς Λεωνιδίου Ν. ΔΡΑΝΔΑΚΗΣ