

εδρέθη κατά τήν ανόρυξιν χάνδακος εις βάθος 0,45 μ. ταφικός πίθος, γεωμετρικῶν χρόνων, ὕψ. 0,78 μ., συλημένος.

N. M. ΒΕΡΒΕΛΗΣ

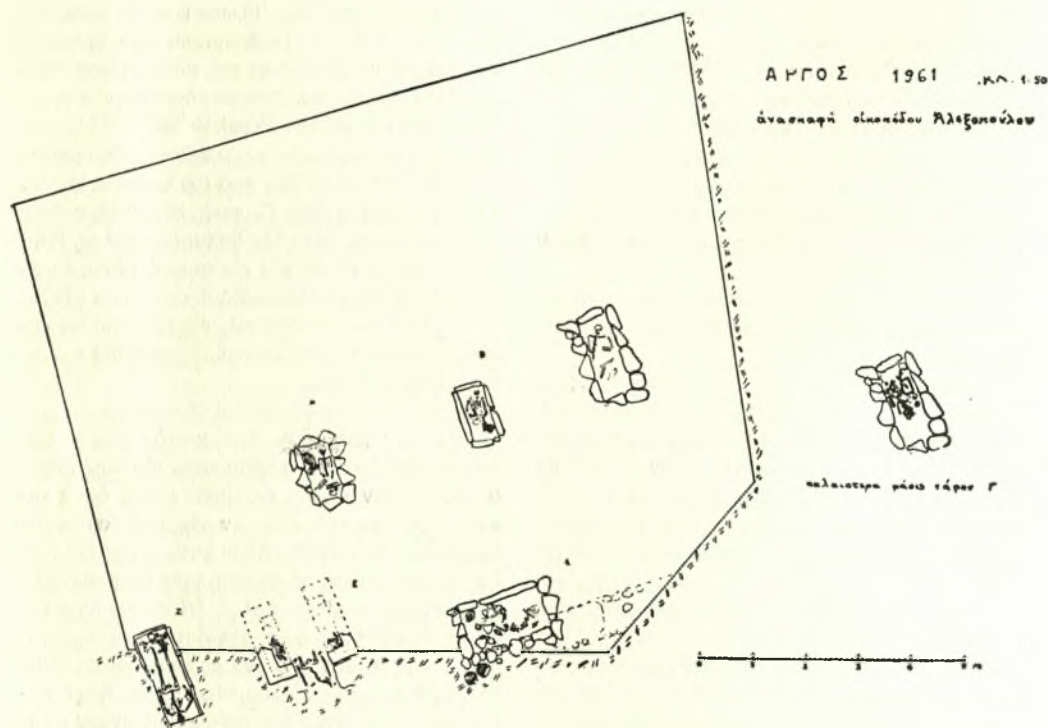
*

ΑΡΧΑΙΟΛΟΓΙΚΑΙ ΕΡΕΥΝΑΙ ΕΝ ΑΡΓΕΙ

1. Κατά τὰς πρώτας ἡμέρας τοῦ Ἰανουαρίου 1961 ἐξετελέσθη ὑπὸ τῆς Ἐπιμελητρίας κ. Εὔαγγ. Πρωτονοταρίου — Δειλάκη ἀνασκαφὴ ἐντὸς τοῦ

Γεωμετρικοὶ τάφοι

Τάφος Α΄: Προσανατολισμὸς ΒΑ—ΝΔ. Μῆκ. 1,62 μ. Πλάτος 0,60 μ. Βάθος 0,37 μ. Κάθετος λακκοειδῆς. Τὰ τοιχώματά του εἶναι κατεσκευασμένα κατὰ τὸ κατώτερον αὐτῶν μέρος διὰ μονολιθικῶν πλακῶν, συμπληροῦνται δὲ ἀνωτέρω διὰ πλακοειδῶν λίθων. Τὸ δάπεδον ἀπετελεῖτο ἐκ χαλίκων καὶ κιτρινωποῦ πηλοῦ. Ἐντὸς αὐτοῦ εἶχε ταφῆ εἰς στάσιν συνεσταλμένην εἰς μόνος νεκρὸς, φέρων τὰς χεῖρας ἐπὶ τῆς ὀσφύος. Εἰς τὸ ὕψος τοῦ ὄμου εἶχε τοποθετηθῆ ἀμφορεὺς μετὰ στρεπτῶν λαβῶν



Σχεδ. 1. Ἀνασκαφὴ οἰκοπέδου Ἀλεξοπούλου εἰς Ἄργος

οἰκοπέδου Ε. Ἀλεξοπούλου, ἐπὶ τῆς πλατείας Ἁγίου Πέτρου. Εἰς τὴν διεξαγωγὴν τῆς ἀνασκαφῆς ὠδήγησεν ἢ κατὰ τὴν ανόρυξιν θεμελίων ἀποκάλυψις τῶν κατωτέρω περιγραφομένων Β καὶ Δ τάφων.

Ἡ ἀνασκαφὴ ἀπεκάλυψε συνολικῶς ἕξ τάφους, ὧν οἱ τέσσαρες ἀνήκον εἰς τοὺς πρωίμους γεωμετρικοὺς χρόνους, οἱ δὲ ὑπόλοιποι δύο εἰς τοὺς ρωμαϊκοὺς (Πί ν. 58 β, 59 α, β, 61 β, γ).

Ἐπίσης κατὰ τὸν καθαρισμὸν ἀπεκαλύφθη τμήμα τῶν θεμελίων κτηρίου, ρωμαϊκῶν πιθανῶν τατα χρόνων.

(Πί ν. 57 α) καὶ παρ' αὐτὸν μόνωτον κύπελλον. Ἔτερον κύπελλον ἐδρέθη παρὰ τὰς κνήμας καὶ παρ' αὐτὸ ἀβαφῆς τριφυλλόστομος οἰνοχόη. Ἐκαλύπτετο διὰ μιᾶς μεγάλης πλακῶς (1,50X0,80), τὰ κενὰ δὲ συνεπληροῦντο διὰ μικροτέρων λίθων.

Τάφος Β΄: Προσανατολισμὸς ΒΑ.—ΝΔ. Μῆκ. 1,12 πλ. 0,60, βᾶθ. 0,50. Κάθετος λακκοειδῆς, ὡς ὁ προηγούμενος, καλυπτόμενος διὰ τεσσάρων μικροῦ μεγέθους πλακῶν καὶ ἐτέρων μικροτέρων, κατὰ τοὺς ἀρμούς. Τὰ τοιχώματα ἦσαν κατεσκευασμένα ἐκ καθέτων μονολιθικῶν πλακῶν. Τὸ δάπεδον διὰ χαλίκων καὶ κιτρινωποῦ πηλοῦ. Εἰς

μόνος συνεσταλμένος νεκρός ἔκειτο ἐν αὐτῷ, ἀκτέριστος, φέρων μόνον κατὰ χώραν τὰς δύο μακρὰς χαλκοσιδηρὰς περόνας, αἰτίνες συνεκράτουν τὸ ἔνδυμα (Πί ν. 60 α).

Τάφος Γ': Προσανατολισμός ΒΑ.—ΝΔ. Μῆκ. 1,51—1,57, πλ. 0,55—61, βάθ. 0,53. Ὁ τάφος οὗτος, ὅστις εἶχε δις τοῦλάχιστον χρησιμοποιηθῆ, παρουσίασεν ἰδιαίτερον ἐνδιαφέρον. Εἶναι καὶ αὐτὸς κάθετος λακοειδῆς, ἔχων τὰς πλευρὰς κατεσκευασμένας διὰ πλακῶν, αἰτίνες δὲν καλύπτουν ὁλόκληρον τὸ μῆκος τῶν πλευρῶν, ἀλλὰ συμπληροῦνται διὰ πλακωτῶν λίθων. Τὸ δάπεδον ἦτο ὁμοίως ἐκ χαλίκων καὶ κιτρινωποῦ πηλοῦ. Ἐκαλύπτετο διὰ τριῶν πλακῶν, εἰς τὰ σημεῖα ἐπαφῆς τῶν ὁποίων εἶχον τοποθετηθῆ μικρότεροι λίθοι. Ἀξιοσημείωτον τυγχάνει ὅτι οἱ τελευταῖοι οὗτοι λίθοι ἦσαν διατεταγμένοι ἐν εἰδει κύκλου. Μεταξὺ αὐτῶν εὐρέθησαν τεμάχια μιᾶς οἰνοχόης, ἧς τὸ ἀνώτερον μέρος εἶχε καταστραφῆ ὑπὸ διερχομένου ἄνωθεν τοῦ τάφου, πιθανῶς ρωμαϊκῶν χρόνων, δρόμου κατεσκευασμένου ἐκ χονδρῶν χαλίκων.

Εἰς τὴν ΝΑ. γωνίαν τοῦ τάφου τούτου, ἄνω καὶ ἐξωτερικῶς, εὐρέθησαν τὰ λείψανα ἐνὸς ἀνθρωπίνου κρανίου.

Ἐσωτερικῶς παρατηρήθησαν δύο φάσεις: ἡ νεωτέρα φάσις περιελάμβανεν ἓνα μόνον νεκρὸν, τοῦ ὁποίου τὸ ἄνω ἡμισυ τοῦ σώματος ἦτο ὑπτιον, οἱ δὲ πόδες συνεσταλμένοι. Πρὸς τὸν νεκρὸν αὐτὸν πιθανώτατα συνάπτονται τὰ ἀγγεῖα 1 καὶ 2, τὰ ὁποῖα εὐρέθησαν πλησίον τοῦ δεξιῦ τοῦ ὄμου. Εἰς τὴν παλαιότεραν φάσιν ἀνήκουν δύο νεκροί, ὧν ὁ εἰς εἶχε ταφῆ ἔχων ὑπτιον τὸ ἄνω μέρος τοῦ σώματος, συνεσταλμένους δὲ καὶ ἀνωφωμένους τοὺς πόδας. Ὁ ἕτερος ἔκειτο κάτωθεν τούτου καὶ ἦτο τοποθετημένος ἐπὶ τοῦ ἀριστεροῦ πλευροῦ μὲ συνεσταλμένα τὰ σκέλη καὶ φέρων πιθανῶς τὰς χεῖρας πρὸ τοῦ στήθους ὑπὸ τὴν σιαγόνα. Ἀναμειγμένα μετὰ τῶν ὀστέων τῶν δύο αὐτῶν νεκρῶν εὐρέθησαν τὰ τεμάχια τοῦ ἀγγείου 6, ὁ ἀμφορίσκος 4, τὰ κύπελλα 3, 5, 7, ἔξ χαλκοῦ δακτύλιου, μικρὸν χαλκὸν ἔλασμα καὶ αἰχμὴ χαλκοῦ μαχαίριδου. Ἡ ἐπιχώσις παρουσίασεν ὄστρακα, ἀλλ' οὐδεὶς τῶν νεκρῶν εἶχε μετακινηθῆ ἐκ τῆς ἀρχικῆς τοῦ θέσεως. Ὁ νεκρὸς I παρουσίαζεν ἱκανὴν διαφορὰν βάθους ἀπὸ τοὺς δύο ἄλλους, ἐνῶ ὁ II ἔκειτο μόλις 2-3 ἐκ. ὑπεράνω τοῦ III.

Τάφος Δ': Προσανατολισμός ἐκ Β. πρὸς Ν. Μῆκ. 1,58, πλ. 0,84, βάθ. 0,54. Ἦτο καὶ αὐτὸς ἀρίστης κατασκευῆς ἔξ ἐρυθροποῦ γρανίτου καὶ ἐκαλύπτετο διὰ δύο κυρίας πλακῶν, ὧν ἡ ἑτέρα εἶχε μετακινηθῆ ὑπὸ τοῦ μηχανικοῦ ἐκσκαφέως. Τὰ κάθετα τοιχώματα ἀπετελοῦντο ἐκ μεγάλων καθέτων πλακῶν,

αἰτίνες συνεπληροῦντο διὰ πλακοειδῶν λίθων. Ἡ ΒΑ. γωνία τοῦ τάφου ἐκαλύπτετο ὑπὸ τοῦ μεταγενεστέρου μεγάλου θεμελίου. Φαίνεται δὲ ὅτι κατὰ τὴν διάνοξιν τοῦ θεμελίου τούτου ἡ παρουσία τοῦ τάφου κατέστη γνωστῆ. Ἀξιοσημείωτον μάλιστα τυγχάνει ὅτι ἡ ἐπιχώσις ἐσωτερικῶς τοῦ τάφου εὐρέθη περιέχουσα πλῆθος ὀστράκων ἐκ χονδροειδῶν ἀγγείων τῶν ὑστέρων ρωμαϊκῶν χρόνων, πρᾶγμα τὸ ὁποῖον ἀποδεικνύει ὅτι ὁ τάφος ἠνοίχθη ὑπὸ τῶν ἀνευρόντων αὐτόν, χωρὶς ὁμῶς νὰ θιγῆ τι ἐκ τῶν κτερισμάτων.

Κατὰ τοὺς γεωμετρικοὺς χρόνους ὁ τάφος εἶχε χρησιμοποιηθῆ δις. Ἐξωτερικῶς δὲ κατὰ τὴν ΝΑ. γωνίαν ἦσαν τοποθετημένοι δύο ἀμφορεῖς προερχόμενοι πιθανῶς ἐκ τοῦ παλαιότερου περιεχομένου τοῦ τάφου. Νεκροὶ εὐρέθησαν δύο, ὧν ὁ παλαιότερος μὲ τὴν κεφαλὴν πρὸς Ν. εἶχε μετακινηθῆ ἐκ τῆς ἀρχικῆς τοῦ θέσεως. Δύο μακρὰ ὀστᾶ εἶχον τοποθετηθῆ πρὸ τοῦ κρανίου χιαστί. Ὁ ἕτερος ἔκειτο πρὸς Β. κατὰ χώραν εἰς στάσιν συνεσταλμένην, ἀλλὰ δὲν διετρεῖτο καλῶς. Περὶ τὸν σκελετὸν αὐτόν καὶ εἰς σημειούμενας ἐν τῷ Σχ ε δ ἰ φ θέσεις εὐρέθησαν ἔνδεκα ἀγγεῖα (Πί ν. 57 γ, 58 γ) (πέντε οἰνοχόαι, εἰς ἀμφορίσκος - ἡθμός, τέσσαρα κύπελλα καὶ εἰς σκύφος) καὶ εἰς δακτύλιος χαλκοῦς.

Γενικαὶ παρατηρήσεις ἐπὶ τῶν τάφων

Εἰς τοὺς τάφους Α, Β, Γ κοινὸν χαρακτηριστικὸν τυγχάνει ὅτι ἔκειντο κατὰ τὸν αὐτὸν προσανατολισμόν, ὡς καὶ εἰς εἰσέτι τάφος, ὅστις κατεστράφη ὑπὸ τῶν ἐργατῶν τῆς οἰκοδομῆς. Τὰ τοιχώματα εἰς ἅπαντας ἦσαν κατὰ τὸν αὐτὸν τρόπον ἐκτισμένα καὶ τὰ δάπεδα ἦσαν ἐστρωμένα ἐκ χαλίκων καὶ κιτρίνου πηλοῦ. Ὁ νεκροὶ ἄνευ οὐδεμιᾶς ἐξαίρεσεως ἦσαν τοποθετημένοι εἰς συνεσταλμένην στάσιν, εἰς δύο δὲ περιπτώσεις, ἐνθα εὐρέθησαν ἀγγεῖα ἐξωτερικῶς, ταῦτα ἦσαν παλαιότερα τῶν ἐντὸς τοῦ τάφου εὐρεθέντων (Τάφοι Γ καὶ Δ). Εἰς τὰς περιπτώσεις ἀναχρησιμοποίησεως τοῦ τάφου ἐσέβοντο τὰ ὀστᾶ τῶν προηγούμενως ταφέντων.

2. Κατὰ μῆνα Μάιον τοῦ 1961, διὰ τῆς ἐπιμελητρίας δ. Ἀλεξανδρῆ, ἀνεσκάφη τάφος γεωμετρικῶν χρόνων ἐντὸς τοῦ οἰκοπέδου Μ. Κατσαροῦ, ὁδὸς Δαναοῦ 4. Οὗτος ἦτο κτιστὸς κιβωτιόσχημος καὶ περιεῖχεν ἐν κύπελλον μελαμβάφες, ἓνα ἀμφορέα χειροποίητον, δύο χρυσοὺς σφηκωτῆρας, ἓνα δακτύλιον χαλκοῦν καὶ σιδηρᾶν περόνην εἰς τεμάχια.

3. Κατὰ μῆνα Ἰούνιον τοῦ 1961, κατὰ τὴν ἐκσκαφὴν θεμελίον ἐντὸς τοῦ οἰκοπέδου Βυζαντίου, Παυλίδου ὁδὸς Φειδῶνος 20, ἀνευρέθη εἰς

βάθος 2,60 μ. κατά την βορειοδυτική γωνία, εντός στρώματος χαλίκων, άμφορείς του ώριμου γεωμετρικού ρυθμού παρασυρθείς προφανώς έως εκεί υπό των υδάτων του ποταμού. Ἡ έρευνα εἰς τὸ σημεῖον τοῦτο ἀνετέθη εἰς τὴν αὐτὴν ὡς ἄνω Ἐπιμελήτριαν.

4. Θεμέλια οἰκίας Μπακαλόγιαννη. Ἐγένετο σχέδιον τῶν ἀποκαλυφθέντων ὑπὸ τὰ θεμέλια τοίχων καὶ ἐκαθαρίσθη εἰς τάφος, πιθανῶς βυζαντινῶν χρόνων, ἀκτέριστος. Ἐξήχθη καὶ μετεφέρθη εἰς τὸ Μουσεῖον Ἄργους μαρμαρίνη λυχνία ἐπὶ ὕψηλου ποδός ἐν εἰδει κιονίσκου.

N. M. ΒΕΡΒΕΛΗΣ

*

ΑΝΑΣΚΑΦΗ ΦΕΝΕΟΥ 1958, 1959, 1961

Ἡ τυχαία ἀνεύρεσις κανονικῶς ἐξεργασμένων παρολίθων ἐντός τοῦ κτήματός του, ὑπὸ τοῦ ἰδιώτου Π. Τσιάνου, ὠδήγησεν εἰς τὴν διεξαγωγὴν δοκιμαστικῆς ἀρχικῶς καὶ συστηματικῆς ἀκολούθως ἀνασκαφῆς εἰς τὴν περιοχὴν Καλυβίων Κορινθίας, ἧτις ἐταυτίσθη πρὸς τὴν ἀρχαίαν Ἄρκαδικὴν πόλιν Φενεόν.

Ἡ Ἄκρόπολις τῆς Φενεοῦ κεῖται ἐπὶ κωνικοῦ λόφου (Πί ν. 62 α-β) ὑψομένου κατὰ τὴν βορειοδυτικὴν πλευρὰν τῆς μεγάλης πεδιάδος, ἢ ὁποία ἐκτείνεται νῦν εἰς τὴν περιοχὴν, τὴν ὁποίαν κατὰ καιροὺς κατελάμβανεν ἡ ὁμώνυμος λίμνη¹. Ὁ λόφος οὗτος καταλήγει πρὸς Β. καὶ πρὸς Ν. εἰς δύο ταπεινότερους ὄμαλους λοφίσκους. Περί τὴν ἀκρόπολιν καὶ πρὸ τῆς ἀνασκαφῆς διεκρίνοντο τὰ ἴχνη πολυγωνικῶν τειχῶν, ἅτινα ἐκαθαρίσθησαν εἰς ἓνα σημεῖα καὶ ἀπεδείχθησαν σφζόμενα μέχρις ὕψους 2—2,50 μ.

Ἡ κυρίως ἀνασκαφὴ διεξήχθη ἐπὶ τῆς ἀνατολικῆς πλευρᾶς τοῦ νοτίου λοφίσκου ἐντός τοῦ ἀγορασθέντος ὑπὸ τῆς Ἀρχαιολογικῆς Ὑπηρεσίας κτήματος Τσιάνου, ἀπεκάλυψε δὲ κτηριακὸν συγκρότημα ἀνήκον πιθανώτατα εἰς Ἀσκληπιεῖον, τοῦ ὁποίου ἐκαθαρίσθησαν πλήρως μὲν δύο αἰθουσαι, τῶν αὐτῶν ἀκριβῶς διαστάσεων καὶ προσανατολισμοῦ, χωριζόμεναι διὰ κοινῶν μεσοτοιχοῦ, ἐν μέρει δὲ συνεχόμενον τῇ νοτιᾷ αἰθούσῃ δωμάτιον.

Νοτιά αἰθουσα : (Πί ν. 62 γ) (Σχ εδ. 1, Ν).

Πρόκειται περὶ ὀρθογωνίου ἐπιμήκους σηκοῦ,

1. Διάγραμμα τῆς περιοχῆς Φενεοῦ βλ. ἐν JHS XXII (1902) 228 κ. ἑ. εἰκ. 1. Διὰ βιβλιογραφίαν κλπ. Pauly - Wissowa R. E. XIX 1963—1980.

Pheneos. Frazer, Pausanias V, XIV, I καὶ I. G. V, 581.

διαστ. 10 μ.Χ6,10 μ. ἐσωτερικῶς. Κατὰ μήκος τῆς δυτικῆς στενῆς πλευρᾶς τοῦ σηκοῦ ἀνευρέθη βάθρον ὀρθογώνιον (μήκους 4,81 μ. πλάτους 2,95 μ. ὕψους 1 μ.), εἰς τὸ ὁποῖον ἀνήκουν οἱ καταστραφέντες ὑπὸ τοῦ ἰδιοκτῆτος κυβόλιθοι. Εἶναι κατασκευασμένον ἐκ καλῶς πελεκημένων κυβόλιθων φαιοῦ χρώματος καὶ φέρει εἰς τὸ κατώτερον τμήμα τῆς δυτικῆς αὐτοῦ πλευρᾶς ἐξέχουσαν βαθμίδα. Ἐπὶ τοῦ ἀνωτέρου δόμου, κατὰ τὴν αὐτὴν πλευρὰν, φέρει ἄριστα σφζομένην ἐπιγραφὴν ἀναφερομένην εἰς σύμπλεγμα ἀγαλμάτων, τῶν ὁποίων ὀνομάζει καὶ τὸν τεχνίτην.

ΕΠΙ ΙΕΡΕΩΣ ΤΟΥ ΑΣΚΛΑΠΙΟΥ ΘΗΡΙΑΟΥ ΤΟΥ ΗΡΩΙΔΑ ΚΑΤΕΣΚΕΥΩΘΗ ΤΑ ΑΓΓΑΛΜΑΤΑ (ὕψος γραμμάτων 0,027).

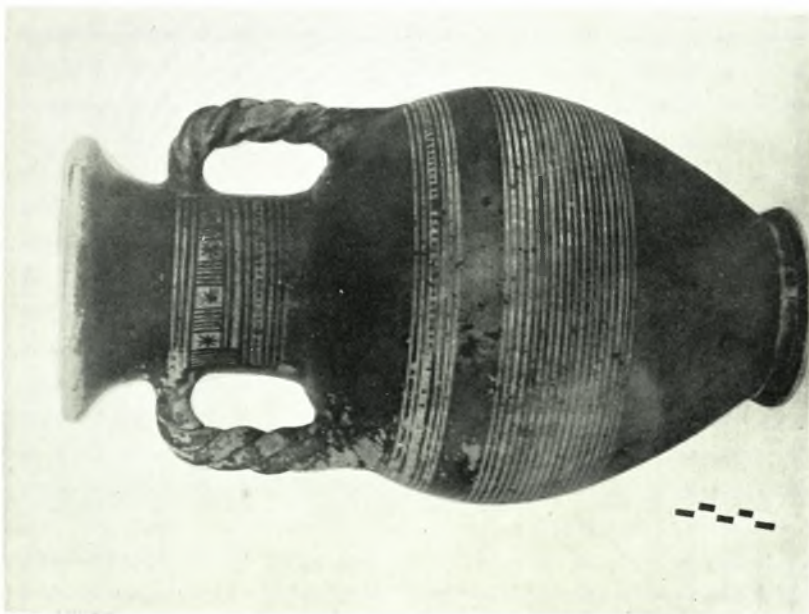
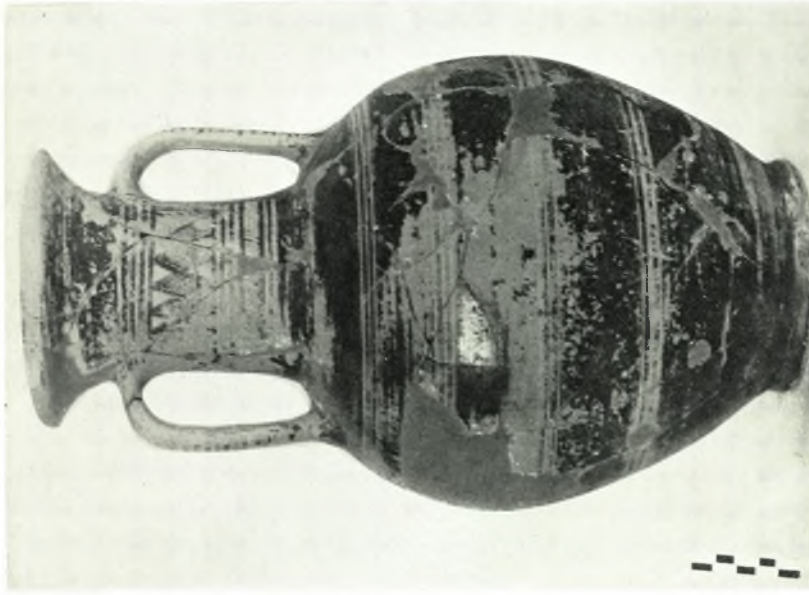
ΑΤΤΑΛΟΣ ΛΑΧΑΡΟΥ² ΑΘΗΝΑΙΟΣ ΕΠΟΙΗΣΕΝ (ὕψος γραμμάτων 0,020).

Εἰς τὸ ἀναφερόμενον ἐν τῇ ἐπιγραφῇ σύμπλεγμα ἀνήκουν τὰ ἐπὶ καὶ παρὰ τὸ βάθρον ἀνευρεθέντα τμήματα μαρμαρίνων γλυπτῶν. (Πί ν. 64 α).

Ἐπὶ τοῦ βάθρου ἀνευρέθησαν δύο πέλαμα, ἐξ ὧν τὸ δεξιὸν διετηρεῖτο ἀκέραιον, τὸ δὲ ἀριστερὸν εἰς τρία τεμάχια, φέροντα κρηπίδα. Ταῦτα ἔχουν μήκος ἕκαστον 0,80 καὶ ὕψος μέχρι τῶν σφυρῶν 0,45 μ., ἀνήκον δὲ εἰς ἀγαλμα μεγέθους τριπλασίου τοῦ φυσικοῦ. Ἔτερα δύο πέλαμα γυμνῶν ποδῶν θὰ ἀνήκον εἰς ἀγαλμα διπλασίου τοῦ φυσικοῦ μεγέθους. Πλὴν αὐτῶν, ἐπὶ τοῦ βάθρου ὁμοίως, εὐρέθη τμήμα ἀγαλματίου παιδὸς κρατοῦντος μῆλον (σφζεται τὸ ἥμισυ περίπου τοῦ στήθους μετὰ τῆς κρατούσης τὸ μῆλον ἀριστερᾶς χειρὸς) καὶ τὸ κάτω ἥμισυ ἀγαλματίου ἀνδρός (σφζ. ὕψος 0,14) φέροντος τὸ ἱμάτιον κάτωθεν τῆς κοιλίας καὶ στηριζομένου διὰ τοῦ δεξιοῦ ποδός ἐπὶ ὄμφαλοῦ. Ἐπὶ καὶ παρὰ τὸ βάθρον περισυνελέγησαν μεγάλοι δάκτυλοι (μήκους 0,17-0,24) ἀνήκοντες προφανῶς εἰς τὸ αὐτὸ μὲ τοὺς τεραστίους πόδας ἀγαλμα.

Εὐθὺς πρὸς δυσμᾶς τοῦ βάθρου, κειμένη μετὰ τὴν ὄψιν πρὸς τὴν γῆν ἐπὶ τεμαχίων κεράμων καὶ «γκρεμισμάτων» τοῦ οἰκοδομήματος, ἀμέσως κάτωθεν διαλυθέντων βυζαντινῶν τάφων ἀνευρέθη τεραστί-

2. Πιθανώτατα πρόκειται περὶ τοῦ αὐτοῦ τεχνίτου, ὁ ὁποῖος ἀναφέρεται ὑπὸ τοῦ Πausανίου (2, 19, 3) ὡς ὁ κατασκευαστὴς τοῦ ἀγάλματος τοῦ Λυκίου Ἀπόλλωνος ἐν Ἄργει Πρβλ. Thieme-Becker, Allgemeines Lexikon der Bildenden Künstler tom. II, Attalos kai Brunn, Gesch. d. Griech. Künstler I 558. Φαίνεται πιθανόν ὅτι ὁ ἐν τῇ ἐπιγραφῇ ἀναφερόμενος Ἄτταλος, ἀνήκων εἰς τὴν κλασσικίζουσαν σχολὴν τῶν Ἀθηνῶν ἐργάσθη ἐν Φενεῶ μετὰ τοῦ ἀναφερομένου ὑπὸ τοῦ Πausανίου (8, 14, 10) ὡς κατασκευαστοῦ τοῦ ἀγάλματος τοῦ Ἑρμοῦ ἐν Φενεῶ Εὐχειρος, υἱοῦ τοῦ Εὐβουλίδου περὶ τὰ μέσα τοῦ 2ου π.Χ. αἰ.



Ἄργος. Ἀνακαφή Ἀλεξοπούλου: α. Ἀμφορεύς ἐκ τοῦ γεωμετρικοῦ τάφου Α, β. Πυξίς τύπου bucchero ἐκ τοῦ τάφου Γ, γ. Ἀμφορεύς ἐκ τοῦ τάφου Δ

Ν. ΒΕΡΑΕΛΗΣ



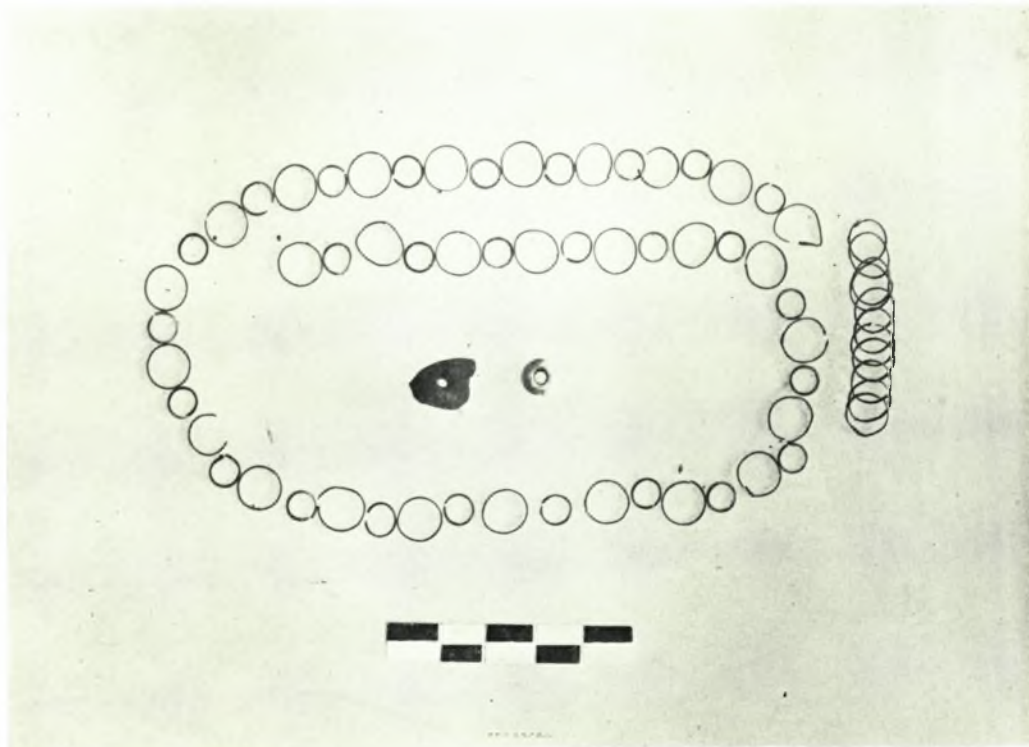
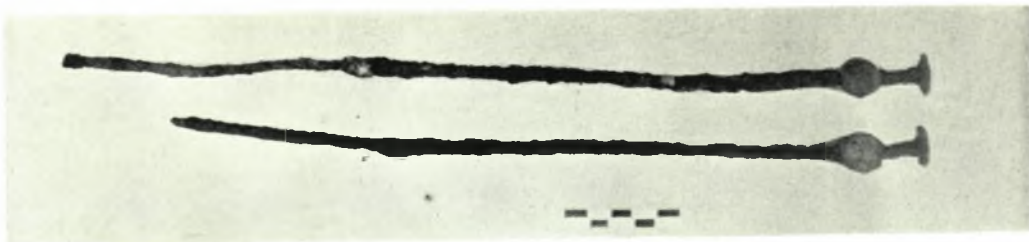
Ἄργος. Ἀνασκαφή Ἀλεξοπούλου: α. Σκύφος ἐκ τοῦ τάφου Δ, β. Πτηνόσχημον
 ὑάλινον ἀγγεῖον ἐκ τοῦ τάφου ς'

Ν. ΒΕΡΔΕΛΗΣ



Ἄργος. Ἀνασκαφὴ Ἀλεξοπούλου: α. Ὑάλινος ἀμφορίσκος ἐκ τοῦ τάφου ζ', β. Χαλκοσιδηρὰ ἀγτικείμενα ἐκ τοῦ τάφου ζ', γ. Σκαφιδάκι-Λέρνης: Λήκυθος ἐκ τοῦ τάφου Β

Ν. ΒΕΡΣΕΛΗΣ

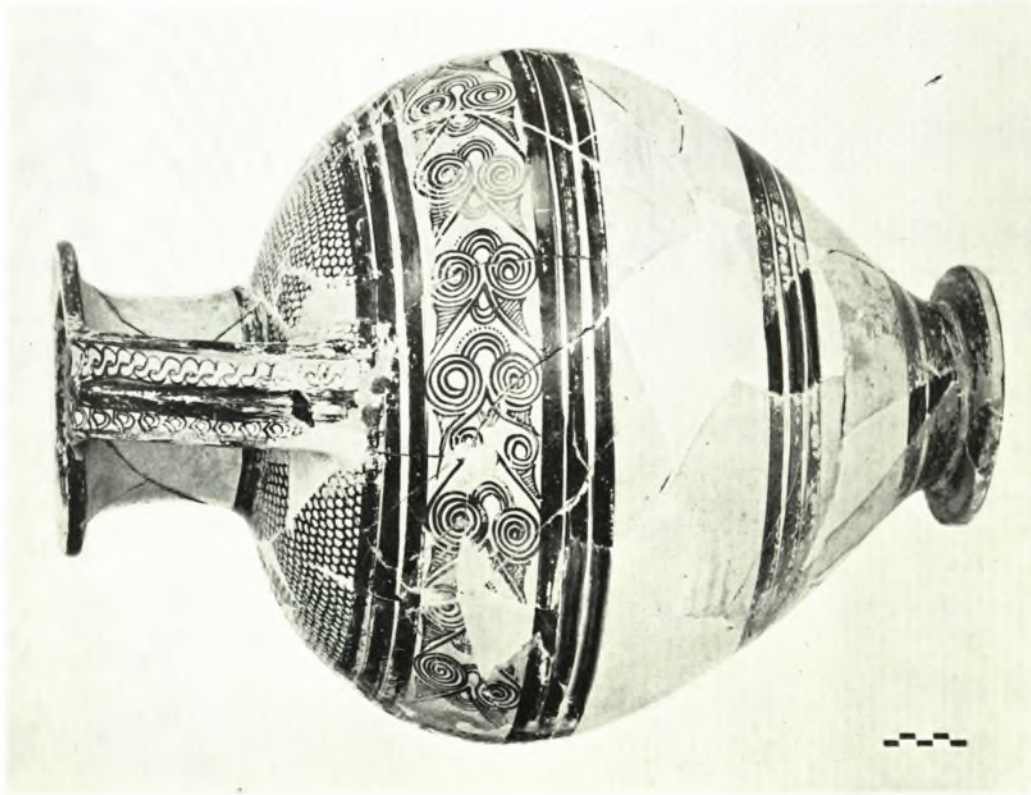


Ἄργος. Ἀνασκαφή Ἀλεξοπούλου: α. Χαλκοσιδηραὶ περόναι ἐκ τοῦ τάφου Β, β-γ. Σκαφιδάκι-Λέρνης.
Μικροὶ ἀργυροὶ κρίκοι ἐκ περιδεραίου τοῦ τάφου Δ, καὶ σκυφίδια ἐκ τοῦ τάφου Α

Ν. ΒΕΡΔΕΛΗΣ



Ἄργολις: β-γ. Ἄργος. Συνεσταλμένος ὀκλάζων νεκρὸς παῖδος (δοῦλου πιθανῶς) ἐντὸς τοῦ τάφου Z παρὰ τοὺς πόδας τοῦ νεκροῦ



Ἄργολις: α. Μυκῆναι. Μέγας ἀμφορεύς τῆς ΥΕ III B περιόδου, β-γ. Ἄργος. Συνεσταλμένος ὀκλάζων νεκρὸς παῖδος (δοῦλου πιθανῶς) ἐντὸς τοῦ τάφου E. Τὰ κτερίσματα ἐκ τοῦ τάφου Z παρὰ τοὺς πόδας τοῦ νεκροῦ

N. ΒΕΡΔΕΛΗΣ