

ΜΕΣΑΙΩΝΙΚΑ ΚΡΗΤΗΣ

Τὸ μεγαλύτερον μέρος τῆς δραστηριότητος, πλὴν τῆς συνήθους διοικητικῆς ὑπηρεσίας, τοῦ ἐν Κρήτῃ τμήματος τῆς Ἐφορείας Βυζαντινῶν Ἀρχαιοτήτων 4ης Περιφέρειας, εἰς ὃ ὑπῆρξεν, καὶ τὸ ἔτος τοῦτο, ἡ Ἐπιμελήτρια Βυζαντινῶν Ἀρχαιοτήτων κ. Στ. Παπαδάκη - Ὀκλανδ, ἀπερρόφησαν αἱ ἐργασίαι στερεώσεως μνημείων καὶ συντηρήσεως τοιχογραφιῶν.

ΣΥΝΤΗΡΗΣΕΙΣ ΤΟΙΧΟΓΡΑΦΙΩΝ

Αἱ ἐργασίαι συντηρήσεως τῶν τοιχογραφιῶν ὀκτὼ βυζαντινῶν ναῶν τῆς νήσου ἐξετελέσθησαν, ὑπὸ τὴν ἐπίβλεψιν τῆς Ἐπιμελήτριας, διὰ συνεργειῶν τοῦ παρὰ τῷ Βυζαντινῷ Μουσείῳ Κεντρικοῦ Ἐργαστηρίου Συντηρήσεως, ἡ δὲ περὶ αὐτῶν ἐκθεσις περιελήφθη εἰς τὴν γενικὴν περὶ τῆς δραστηριότητος τοῦ Ἐργαστηρίου τούτου ἐκθεσιν (βλ. ΑΔ 21 (1966) : Χρονικά, σ. 31 κ. ἐ.).

ΣΤΕΡΕΩΣΕΙΣ ΜΝΗΜΕΙΩΝ

Παράλληλως πρὸς τὰς ἐργασίας συντηρήσεως τοιχογραφιῶν, ἐξετελέσθησαν κτηριακαὶ ἐργασίαι στερεώσεως, συγκείμεναι εἰς τὴν πλήρωσιν τῶν ρηγμάτων τῆς τοιχοποιίας καὶ τῶν θόλων, τὴν κεράμωσιν ἢ ἐπισκευὴν τῶν στεγῶν καὶ τὴν συμπλήρωσιν κατεστραμμένων τμημάτων τῶν ἐσωτερικῶν κονιαμάτων, εἰς τὰ κάτωθι μνημεῖα: 1) Ἁγίαν Παρασκευὴν Πεδιάδος Ἡρακλείου, 2) Ἁγίον Ἰωάννην Ἀνωγείων Ρεθύμνης (Πί ν. 467 γ) καὶ 3-4) Ἁγίον Ἰωάννην καὶ Ἁγίαν Εἰρήνην εἰς Ἀξὸν Μυλοποτάμου Ρεθύμνης. Εἰς τὸ τελευταῖον τοῦτο μνημεῖον, πλὴν τῆς κεραμώσεως, ἐπεξετάθη ὀλίγον εἰσέτι ἢ κατὰ τὸ παρελθὸν ἔτος ἀρξαμένη ἀποχωμάτωσις τῶν πέριξ τοῦ ναοῦ ἐπιχώσεων καὶ κατεσκευάσθη ἀναλημματικὸς τοίχος, εἰς τὴν ἀνατολικὴν πλευρὰν, τὴν πλέον ἀσθενῆ, πρὸς ἀποτροπὴν νέων κατολισθήσεων (βλ. ΑΔ 19 (1964) : Χρονικά, σ. 459, Πίν. 538 β-γ καὶ 539 α-β).

ΗΡΑΚΛΕΙΟΝ

Ἐρευνα εἰς τὰ τείχη τοῦ Χάνδακος. Κατὰ τὴν ἐκχωμάτωσιν τοῦ παρὰ τὴν πλατεῖαν Ἐλευθερίας τῆς πόλεως καὶ παρακειμένου τοῦ κινηματογράφου « Ἀστόρια » οἰκοπέδου, πρὸς ἀνέγερσιν ξενοδοχείου, ἀπεκαλύφθη, εἰς μικρὸν βάθος ἀπὸ τοῦ ἐπιπέδου τῆς ὁδοῦ, τμήμα παλαιοῦ τείχους (Πί ν. 467 α). Γενομένης ἐρεῦνης εἰς τὸν χώρον, ἀπεκαλύφθη καθ' ὅλον τὸ πλάτος τοῦ οἰκοπέδου καὶ μετὰ κατεύθυνσιν ἀπὸ ΒΑ. πρὸς ΝΔ., τμήμα ὀχυρωματικοῦ τοίχου, ἐκτισμένου διὰ μεγάλων

ἡμειρωσμένων πωρολίθων, τὸ ὅποιον θὰ πρέπει νὰ ἀναγνωρισθῆ ὡς ἀνήκον εἰς τὴν κρηπίδα τῆς πρώτης, τῆς ἀραβικῆς ὀχυρώσεως τοῦ Χάνδακος, εἰς ἣν ἐθεμελιώθη ἀργότερον τὸ βυζαντινὸν τείχος, ὡς ἔδειξαν αἱ ὀλίγον δυτικώτερον τοῦ χώρου τούτου διεξαχθεῖσαι ἀνασκαφικαὶ ἔρευναι καὶ ἡ μελέτη τῶν ἐξ αὐτῶν στοιχείων ὑπὸ τοῦ Καθηγητοῦ κ. Ν. Πλάτωνος¹ (βλ. ΑΔ 20 (1965) : Χρονικά, σ. 573).

ΕΠΙΣΚΕΨΕΙΣ ΜΝΗΜΕΙΩΝ

Ἐπ' εὐκαιρίᾳ μεταβάσεως εἰς διαφόρους περιοχὰς τῆς νήσου, πρὸς παρακολούθησιν τῶν ἐκτελουμένων ἐργασιῶν στερεώσεως μνημείων, ἡ κατόπιν εἰδικῆς ἐντολῆς, ἡ Ἐπιμελήτρια ἐπισκέφθη μνημεῖα τῶν περιοχῶν τούτων, περὶ τῶν πλέον ἀξιολόγων τῶν ὁποίων δίδεται τὸ ἀκόλουθον κατατοπιστικὸν σημείωμα, ἐπὶ τῆς σημασίας καὶ τῆς καταστάσεώς των.

1. Ἁγιοὶ Θεόδωροι Σελίνου. Ναὸς Ἁγίου Φωτίου²

Ὁ ναῖσκος, τοῦ συνήθους τύπου τοῦ μονοχώρου καμαροσκεποῦς, σφῆζει, μετὰ μικρὰς φθοράς, εἰς τὸ σύνολόν της τὴν ἐκ τοιχογραφιῶν διακόσμησιν του. Αἱ τοιχογραφίαι αὐταί, δυνάμειν νὰ χρονολογηθῶν εἰς τὴν περὶ τὸ 1300 περίοδον, ἐμφανίζουσι ἰδιαίτερον ἐνδιαφέρον διὰ τὴν μελέτην τῶν ἐν τῇ νήσῳ καλλιτεχνικῶν ρευμάτων κατὰ τὴν ἐποχὴν αὐτήν, διότι ἀποτελοῦν ἔργον δύο ζωγράφων ἐργαζομένων εἰς δύο διαφορετικὰς καλλιτεχνικὰς παραδόσεις.

Ἡ ζωγραφικὴ τοῦ πρώτου, εἰς τὸ ἀνατολικὸν τμήμα τοῦ ναοῦ, χαρακτηρίζεται ἀπὸ ἔντονον συντηρητισμὸν — ἰσχυρὰν γραμμικότητα, ἀπουσίαν τρίτης διαστάσεως εἰς τοὺς πίνακας καὶ τὰς μορφάς, αἱ ὁποῖαι δίδονται εἰς στάσεις δυσκίμπτους ἀλλὰ ἐκφραστικὰς —, διασφύζουσα οὕτως, ἡρμηνευμένην κατὰ τὸ λαϊκώτερον αἰσθητήριον καὶ ἡπλοποιημένην, τὴν παράδοσιν τῆς μνημειακῆς τέχνης τοῦ 12ου αἰῶνος. Ἐκ τῶν ἐν τῇ Κρήτῃ μνημείων, σχετίζεται μετὰ τὰς τοιχογραφίας τοῦ κεντρικοῦ κλίτους τῆς Παναγίας τῆς Κερᾶς εἰς τὴν Κριτσαῖν Μιραμπέλλου, τῆς Παναγίας εἰς τὸ Βιγλὶ Βουλισμένης, τοῦ Ἁγίου Γεωργίου εἰς Κρούσταν, τῆς Ἁγίας Παρασκευῆς εἰς Χάρακα καὶ τοῦ Ἁγίου Κωνσταντίνου εἰς Βουτᾶν Σελίνου.

Τοῦ δευτέρου ζωγράφου ἡ τέχνη, ἔχουσα ἐπίσης

1. Ν. Πλάτωνος. Τὰ Βυζαντινὰ Τείχη τοῦ Χάνδακος, ἐν Κρητ. Χρον., τόμ. Δ' (1950), σ. 353 κ. ἐ., καὶ τόμ. ΣΤ' (1952), σ. 439 κ. ἐ.

2. Κ. Λασιθιωτάκη, Τοπογραφικὸς Κατάλογος τῶν τοιχογραφημένων ἐκκλησιῶν τῆς Κρήτης, Ἡράκλειον 1961, ἀριθ. 105.

τάς πηγάς της εις παλαιότεραν εποχήν και συγκεκρμένως εις την ζωγραφικήν τῆς τελευταίας δεκαετίας τοῦ 12ου αἰῶνος, διακρίνεται διὰ τὴν παρουσίαν ἰσχυρῶν δυτικῶν ἐπιδράσεων, αἱ ὁποῖαι ἐπεκτείνονται καὶ εις εἰκονογραφικὰ λεπτομερείας. Π.χ. εις τὴν μεγάλην παράστασιν τῆς Σταυρώσεως, εις τὸ τύμπανον τοῦ δυτικοῦ τοίχου, ὁ Χριστὸς εἰκονίζεται φέρον τὸν ἀκάνθινον στέφανον, ἐνθὲ τὸ σῶμά του, εὐρωστον, κάμπτεται ἰσχυρῶς εις τὰ γόνατα καὶ κλίνει κατὰ τὸ ἄνω τμήμα τοῦ κορμοῦ πρὸς τὰ ἔμπρός. Παρὰ τὸν σταυρόν, ὀλίγον ἀριστερὰ καὶ ἔμπρός, ἡ Παναγία λιποθυμοῦσα, ὑποβαστάζεται ὑπὸ μιᾶς τῶν θρηνοῦσῶν μυροφόρων.

2. Ἅγιοι Θεόδωροι. Ναὸς Ἁγίου Ἰωάννου εις θέσιν Κορακόριζα³

Τὸ ἐξωκκλήσιον τοῦτο, τοῦ ἰδίου ἀρχιτεκτονικοῦ τύπου πρὸς τὸν προηγούμενον (Πί ν. 477 δ), σφίξει τμήματα μόνον τῆς ζωγραφικῆς διακοσμῆσεώς του καὶ αὐτὰ ὡς ἐπὶ τὸ πλεῖστον εις μέτριον βαθμὸν διατηρήσεως. Ἡ τέχνη τῶν τοιχογραφιῶν αὐτῶν, χαρακτηριζομένη ἀπὸ κάποιαν σκληρότητα εις τὴν ἀπόδοσιν τῶν προσώπων καὶ τῆς πυχολογίας καὶ ἑλλειψιν αἰσθήσεως τῶν ἀναλογιῶν, συνδυαζομένη με ζωηρὰν ἐκφραστικότητα, ἐμφανίζεται ὡς λαϊκώτερα ἔρμηνεῖα τῆς μεγάλης τέχνης τοῦ ἀ΄ ἡμίσεος τοῦ 14ου αἰῶνος καὶ δύναται νὰ ἀποδοθῆ εις ἐντόπιον καλλιτέχνην. Ἀξιοσημείωτοι εἶναι αἱ εις τὸ κτιστὸν τέμπλον μεγάλων διαστάσεων προτομαὶ τῆς Θεοτόκου Ὁδηγητρίας (Πί ν. 467 β) καὶ τοῦ Χριστοῦ Παντοκράτορος.

3. Κεφάλι Κισάμου. Ναὸς τοῦ Σωτήρος⁴

Ὁ ναὸς, μεγάλος εις διαστάσεις, μονόχωρος καμαροσκεπῆς ἐπίσης, σφίξει εις τὸ σύνολόν της τὴν ἐκ τοιχογραφιῶν διακόσμησίν του, τὴν ὁποῖαν γραπτὴ ἐπιγραφή χρονολογεῖ εις τὸ 1320⁵.

Αἱ τοιχογραφίαι αὐταὶ ἀξιόλογοι ἰδιαιτέρως διὰ τὴν εἰκονογραφίαν των, ὡς ἀποτελοῦσαι τὸ πλουσιώτερον διακοσμητικὸν σύνολον αὐτῆς τῆς περιόδου ἐν τῇ νήσῳ, ἔχουν ἐκτελεσθῆ εις τὴν, καὶ ἐξ ἄλλων περίπου συγχρόνων μνημείων τῆς νήσου οικείαν, ἀπλοποιημένην γραμμικὴν τεχνικὴν, συνδυαζομένην με δυτικὰς ἐπιδράσεις εις τὰ ἐπὶ μέρους (Πί ν. 478 α - β).

3. Κ. Λασιθιωτάκη, ἔ. ἀ., ἀριθ. 106.

4. Κ. Λασιθιωτάκη, ἔ. ἀ., ἀριθ. 41.

5. G. Gerola, Monumenti veneti nell' isola di Creta, IV, 418, n. 15.

4. Κεφάλι Κισάμου. Ἅγιος Ἀθανάσιος⁶

Μικρὸς καμαροσκεπῆς ναὸς, ὀλίγον ἔξω τοῦ χωρίου (Πί ν. 479 α). Αἱ τοιχογραφίαι του, ἐμφανίζουσαι κατὰ τόπους σημαντικὰς φθορὰς ἐκ τῆς ὑγρασίας, χρονολογοῦνται εις τὸ 1394⁷ καὶ σχετίζονται, τόσον ὡς πρὸς τὴν εἰκονογραφίαν, ὅσον καὶ ὡς πρὸς τὴν τέχνην των, με τὰς τοιχογραφίας τοῦ ναοῦ τῆς Παναγίας εις Σκλαβοπούλαν (βλ. ΑΔ 21 (1966): Χρονικά, σ. 31).

Εἰς τὴν κόγχην τοῦ ἱεροῦ εἰκονίζεται ὁ Παντοκράτωρ καὶ κάτω ἡ Θεία Λειτουργία, εις τοὺς πλαγίους τοίχους τοῦ ἱεροῦ ἱεράρχαι μεταπικοί, εις δὲ τὸ τύμπανον τοῦ ἀνατολικοῦ τοίχου ὁ Ἀναπεσὼν καὶ κατωτέρω ὁ Ἐδαγγελισμὸς. Εἰς τὴν καμάραν διατάσσονται εις πίνακας τὰ θέματα: Ἀνάληψις, Ἀπιστία τοῦ Θωμᾶ, Ἐμφάνισις εις τοὺς μαθητὰς, Πεντηκοστή, εἰς Ἄδου Κάθοδος, Εἰσόδια τῆς Θεοτόκου, Προδοσία, Ἐλκόμενος, Νιπτήρ, Βαῖοφόρος, Γέννησις, Ὑπαπαντή, Βάπτισις, Ἐγερσις τοῦ Λαζάρου. Εἰς τὸ τύμπανον τοῦ δυτικοῦ τοίχου διακρίνονται λείψανα ἀπὸ τὴν Σταύρωσιν καὶ εις τὴν κατωτέραν ζώνην τῶν τοίχων εἰκονίζονται μορφαὶ ὀλοσάμων ἁγίων καὶ ἐπίπων στρατιωτικῶν. Εἰς τὸ μέτωπον τῆς ἐνισχυτικῆς ζώνης, παριστάνονται ἐν προτομῇ δέκα γυναῖκες μάρτυρες καὶ εις τὴν κορυφήν, ἐπίσης ὡς εις τὸν ναὸν τῆς Σκλαβοπούλας, τὸ Ἅγιον Μανδήλιον. Τέλος, ἀξιοσημείωτος διὰ τὴν γραφικότητά της εἶναι ἡ εις τὸ δυτικὸν ἄκρον τοῦ νοτίου τοίχου παράστασις δύο γυναικῶν ἀφιερωτριῶν⁸.

Ἡ τέχνη τῶν τοιχογραφιῶν αὐτῶν, παρὰ τὸν λαϊκώτερον χαρακτήρα της, ἐμφανίζει στενὴν σχέσιν πρὸς τὴν ζωγραφικὴν τοῦ ἔξω ναοῦ τῆς Σκλαβοπούλας καὶ τοῦ Ἁγίου Γεωργίου εις Ἄρτόν⁹, ἰδιαιτέρως εις τὸν τρόπον ἀποδόσεως τῶν προσώπων καὶ τὸν ἰδιάζοντα τύπον τῆς περιτοῦς ὀφθαλμοῦς περιοχῆς, ὡς καὶ εις τὴν ἐκλογὴν καὶ χρῆσιν τῶν χρωμάτων (Πί ν. 469 β - γ). Παραλλήλως, ἡ σχετικὴ χαλαρότης εις τὴν σύνθεσιν, ἡ ἐλαφρὰ ἀπλοποιήσις τῶν ἐκφραστικῶν μέσων καὶ ὁ ἀπλοϊκώτερος χαρακτήρ τῆς ζωγραφικῆς τοῦ Ἁγίου Ἀθανασίου, ὀδηγοῦν εις τὴν σκέψιν, ὅτι πρόκειται περὶ ἔργου ἐνοπίου καλλιτέχνη, τοῦ ὁποῖου τὸ πρότυπον ὑπῆρξεν ἴσως αὐτὴ ἡ ζωγραφικὴ τοῦ ναοῦ τῆς Σκλαβο-

6. Κ. Λασιθιωτάκη, ἔ. ἀ., ἀριθ. 42.

7. G. Gerola, Monumenti, IV, 417, n. 14.

8. G. Gerola, Monumenti, II, 328, n. I, IV, 611.

9. Βλ. Ν. Δρανδάκη, Ὁ εἰς Ἄρτόν Ρεθύμνης ναῖσκος τοῦ Ἁγίου Γεωργίου, ἐν Κρητ. Χρον. τόμ. ΙΑ' (1957), σ. 65 κ.έ.

πούλας. Μάλιστα, την περαιτέρω, επί το λαϊκώτερον, εξέλιξιν τῆς ζωγραφικῆς αὐτῆς δυνάμεθα ἴσως νὰ ἀναγνωρίσωμεν, εἰς τὰς τοιχογραφίας ἑνός, οὐχὶ μακρὰν τῆς περιοχῆς ταύτης κειμένου, μνημείου, τοῦ ναοῦ τῆς Παναγίας εἰς Ἄνισαράκι Καντάνου (Πί ν. 469 δ).

5. Χρωμοναστήρι Ρεθύμνου. Παναγία ἢ Κερά¹⁰

Ὁ ναός, τρίκογχος μετὰ τρούλλου, παρουσιάζει ἰδιαιτέρον ἐνδιαφέρον τόσον διὰ τὴν ἀρχιτεκτονικὴν του, ὡς ἀντιπροσωπεύων σπάνιον διὰ τὴν ἐποχὴν τύπον ἐν τῇ νήσῳ, ὅσον καὶ διὰ τὴν ζωγραφικὴν του, ἥτις διακρίνεται εἰς περισσότερα τοῦ ἑνός στρώματα.

Γενικῶς ἡ διατήρησις τῶν τοιχογραφιῶν αὐτῶν εἶναι μετριωτάτη, τὸ μνημεῖον δὲ διεσώθη χάρις εἰς τὰς, ὑπὸ τοῦ τότε ἐν Κρήτῃ Ἐπιμελητοῦ κ. Μ. Μιχαηλίδου, ἐκτελεσθεῖσας κατὰ τὸ 1962 ἐργασίας, αἱ ὅποιαι ὁμῶς δὲν εἶχον ἐπεκταθῆ, ἔλλειψαι τῶν ἀπαραιτητῶν μέσων, εἰς τὴν συντήρησιν τῶν τοιχογραφιῶν. Οὕτως, ἐξ ὧν δύναται τις νὰ συμπεράνῃ σήμερον, τοῦ παλαιότερου στρώματος τοιχογραφία σφύζονται μόνον εἰς τὴν κεντρικὴν κόγχην τοῦ ἱεροῦ, ὅπου ἔχει παρασταθῆ ἡ Δέησις, μετὰ τὸν Χριστὸν Παντοκράτορα, εἰς μεγαλυτέραν κλίμακα, ἐν μέσῳ τῆς Θεοτόκου καὶ τοῦ Ἁγίου Ἰωάννου (ἀπὸ τὴν μορφήν αὐτὴν σφύζεται σήμερον μόνον τμήμα τῆς ἐπιγραφῆς) (Πί ν. 470 α). Ἡ τέχνη τῶν τοιχογραφιῶν αὐτῶν, ἐκφραστικὴ καὶ χαρακτηριζομένη ἀπὸ τὴν εἰς τὸ ἑπακρον ἀπλοποιῆσιν τῶν τεχνικῶν μέσων, δύναται νὰ ὀπαχθῆ εἰς τὸν αὐτὸν κύκλον ἐπαρχιακῶν μνημείων, εἰς ὃν καὶ αἱ τοιχογραφίαι τοῦ γειτονικοῦ ναοῦ τοῦ Ἁγίου Εὐτυχίου¹¹, διακρινόμενῃ ὁμῶς ἀπὸ τὰς τελευταίας ὡς πρὸς τὴν γενικὴν ποιότητα. Γενικῶς εἰς τὸν Ἁγιον Εὐτόχιον ἡ τέχνη ἐμφανίζεται ἀπλοϊκώτερα ἀπὸ ἐκείνην τῆς Κεράς, ὅπου τὸ σχέδιον εἶναι ἀρτιώτερον, καὶ ἡ αἴσθησις τοῦ μέτρου εἰς τὴν τήρησιν τῶν ἀναλογιῶν, εἰς τὴν σύνθεσιν καὶ τὰ ἐπὶ μέρους, σαφεστέρα.

Ἐκ τῆς λοιπῆς διακοσμῆσεως σφύζονται σχετικῶς καλύτερον αἱ παραστάσεις τῆς Θεοτόκου, εἰς τὸν τύπον τῆς Βλαχερνιτίσεως, εἰς τὴν βορείαν κόγχην, καὶ τῆς Ἁγίας Ἄννης (Πί ν. 470 β), εἰς τὴν νοτιαν, αἱ ὅποιαι δύναται νὰ χρονολογηθοῦν εἰς τὸ β' ἡμισυ τοῦ 14ου αἰῶνος. Ἐπίσης, διακρίνονται ὀλίγα λείψανα ἐκ τῆς μεγάλης παραστάσεως τοῦ Χριστοῦ Παντοκράτορος, εἰς τὸν τρούλλον, ἐντὸς δόξης φερομένης

10. Κ. Λασιθιωτάκη, ἔ. ἀ. ἀριθ. 254.

11. Βλ. Ν. Δρανδάκη, Αἱ τοιχογραφίαι τοῦ Ἁγίου Εὐτυχίου Ρεθύμνης, ἐν Κρητ. Χρον., τόμ. Γ' (1956), σ. 215 κ.ε.

ὑπὸ ἀγγέλων, καὶ τμήματα ἐκ τῶν εὐαγγελικῶν σκηνῶν καὶ τῶν εἰκόνων τῶν εὐαγγελιστῶν.

6. Καλοχωραφίτης Πυργιωτίσεως. Ἁγιος Γεώργιος¹²

Ὁ ναῖσκος, μονόχωρος καμαροσκεπῆς, εὐρίσκειται ὀλίγον ἔξω τοῦ χωρίου, πρὸς τὰ νοτιοδυτικά, σφύζει δὲ ἀξιολόγους τοιχογραφίας, αἱ ὅποιαι δυστυχῶς ἔχουν ὑποστῆ σοβαρὰς φθορὰς ἐκ τῆς κακῆς διατηρήσεως τοῦ κτηρίου, τῶν ἀτέχνων καὶ ἐπιπολαίων ἐπισκευῶν, ὡς καὶ τῶν ἀλάτων καὶ τῆς αἰθάλης, τὰ ὅποια τὰς καλύπτουν ἐπὶ τὸ πλεῖστον.

Διακρίνονται, εἰς τὴν κόγχην λείψανα ἐκ τῆς παραστάσεως τοῦ Παντοκράτορος καὶ κατωτέρω ἡ εἰκονογράφησις τῆς Θείας Λειτουργίας μετὰ τὴν παράστασιν τοῦ Μελισμοῦ, εἰς δὲ τὸ τύμπανον τοῦ ἀνατολικοῦ τοίχου, τμήματα ἀπὸ τὴν παράστασιν τῆς Φιλοξενίας καὶ κατωτέρω ὁ Εὐαγγελισμὸς καὶ δύο δίακονοι. Εἰς τὴν καμάραν, εἰκονογραφοῦνται τὰ θέματα: Ἀνάληψις, Γέννησις, Βαΐφορος, Μυστικὸς Δεῖπνος (Πί ν. 471 α), εἰς Ἄδου Κάθοδος, Ἐγερσις τοῦ Λαζάρου, καὶ σκηναὶ ἐκ τοῦ μαρτυρίου τοῦ Ἁγίου Γεωργίου, εἰς δὲ τὸν δυτικὸν τοῖχον ἡ Δευτέρα Παρουσία. Κύριον χαρακτηριστικὸν τῆς τέχνης τῶν τοιχογραφιῶν αὐτῶν εἶναι ὁ τρόπος μετὰ τὸν ὅποιον ἀποδίδονται τὰ ἐνδύματα εἰς τὰς νευρώδεις ραδινας μορφάς, τὰ ὅποια ἄλλοτε ὡς λεπτὰ καὶ ξηρὰ σπάζουν εἰς πολλὰς λεπτὰς πτυχάς, συμπλεκόμενας εἰς γωνιώδη σχήματα, καὶ ἄλλοτε ἀνάλαφρα μαλακά, ἀναδιπλοῦνται εἰς πλουσίας, κυματιζούσας πτυχάς. Ἡ ἴδια διάθεσις λεπτολόγου ἐπεξεργασίας, ἐξ ἧς δὲν ἔλλειπει ἡ ξηρότης, ἀναγνωρίζεται καὶ εἰς τὰ πρόσωπα καὶ ἀκόμη εἰς τὰ ἀναγεννησιακὰ οἰκοδομήματα τοῦ βάθους, φέρει δὲ τὰς τοιχογραφίας αὐτὰς εἰς στενὴν σχέσιν μετὰ ἐκείνας τοῦ ἀνατολικοῦ τμήματος τοῦ ναοῦ τοῦ Χριστοῦ εἰς Κασάνους (βλ. κατωτέρω ἀριθ. 10, Πί ν. 475 β).

7. Βόροι Πυργιωτίσεως. Ἁγιος Ἰωάννης¹³

Ὁ ἀρχικὸς ναῖσκος, καμαροσκεπῆς, εἰς τὸν ὅποιον ἔχει προστεθῆ πρὸς Δ., μεταγενεστέρως, μικρὰ προέκτασις, σφύζει τοιχογραφίας εἰς τὸν ἄδρον τοῦ ἱεροῦ καὶ τὴν καμάραν, ὅπου εἰκονίζονται: εἰς τὴν κόγχην ἡ Δέησις καὶ ἱεράρχαι — ἐπεκτεινόμενοι καὶ εἰς τοὺς πλαγίους τοίχους τοῦ ἱεροῦ — εἰς τὸ τύμπανον τοῦ ἀνατολικοῦ τοίχου τὸ Ἁγιον Μανδῆλιον καὶ τὸ Ἁγιον Κεραμεῖον, ἐν μέσῳ τῶν στηθαρίων τοῦ Ἰωακείμ καὶ τῆς Ἄννης, καὶ εἰς τὴν καμάραν σκηναὶ τοῦ δωδεκαῶρου (Πί ν.

12. Κ. Λασιθιωτάκη, ἔ. ἀ. ἀριθ. 575.

13. Κ. Λασιθιωτάκη, ἔ. ἀ., ἀριθ. 579.

471 β). Τά λοιπά τμήματα έχουν επιχρισθῆ, ἀλλά καί αἱ ὡς ἄνω σωζόμενα τοιχογραφία εἶναι δυσδιάκριτοι ὡς ἀπολεπιζόμενα ἐκ τῆς ὑγρασίας καί καλυπτόμενα ὑπό παχέος στρώματος αἰθάλης καί ἀλάτων.

Ἡ τέχνη τῶν τοιχογραφῶν αὐτῶν, λαϊκότερος, δίδει μορφάς, μέ δυσαναλόγως βραχέα σώματα καί μεγάλας κεφαλάς, μέ πρόσωπα χαρακτηριστικῆς δυσμορφίας, μή ὀφειλομένης μόνον εἰς τὴν ἀδεξιότητα τοῦ ζωγράφου ἢ τὴν προχειρότητα τῆς ἐκτελέσεως. Ἀκόμη χαρακτηριστικός εἶναι ὁ τρόπος μέ τὸν ὁποῖον ἀποδίδονται τὰ πρόσωπα, ἐκφραστικά, ἀλλά μέ κάποια συμβατικότητα, μέ παχείας δυσκάμπτους γραμμάς, αἱ ὁποῖαι διαγράφουν τὰ χαρακτηριστικά καί σημειώνουν τοὺς ὄγκους καί τὰς ρυτίδας. Παραλλήλως, ἢ ἰδιάζουσα γραμμικότης καί ἡ ἄλλεινις ἐντυπώσεως τοῦ βάθους εἰς τοὺς πίνακας, ὅπου παρατηρεῖται εἶδος ἰσοκεφαλίας, καί ἡ συμπίεσις τῶν σκηνῶν ἐντὸς τῶν μικροῦ ὕψους πινάκων, οἱ ὁποῖοι ἐκτείνονται κυρίως κατὰ πλάτος, ἀνακαλοῦν ὀρισμένες διακοσμήσεις ναῶν τῆς Καππαδοκίας¹⁴.

Ἐκ τῶν ἐν τῇ Κρήτῃ μνημείων, μεγάλην συγγένειαν ἐμφανίζουν αἱ τοιχογραφίαι αὐταὶ μέ ἐκεῖνας τοῦ ἀνατολικοῦ τμήματος τοῦ ναοῦ τοῦ Ἁγίου Γεωργίου εἰς Βαθρακὸ Ρεθύμνου¹⁵ καί τὰς ἀναλόγους τοῦ εἰς τὴν αὐτὴν περιοχὴν ναοῦ τῆς Παναγίας εἰς Θρόνος¹⁶.

8. Βόρειο (Περίχωρα). Παναγία ἢ Καρδιώτισσα¹⁷

Καθολικὸν ἡρειωμένης μονῆς, ἀποτελούμενον ἐκ δύο διδύμων καμαροσκεπῶν ναῶν (Πί ν. 472 α). Τοιχογραφίαι, ὀλίγαι καί εἰς κακὴν κατάστασιν, σφάζονται μόνον εἰς τὸν νότιον καί δὴ εἰς τὸ ἀνατολικὸν τμήμα αὐτοῦ (τὸ βόρειον δὲν εἶχε τοιχογραφηθῆ). Ἐκ τῶν καλύτερων διατηρουμένων τμημάτων συνάγεται, ὅτι πρόκειται περὶ ζωγραφικῆς πολὺ καλῆς τέχνης (Πί ν. 472 β, 473 α), σχετιζομένης πρὸς ἐκείνην τοῦ ναοῦ τῶν Εἰσοδίων τῆς Θεοτόκου εἰς τὸ Σκλαβεροχώρι Πεδιάδος (Πί ν. 476 β).

9. Καλύβια. Παναγία ἢ Καλυβιανῆ¹⁸

Μικρὸς ναῖσκος, ἐπίσης μονόχωρος καμαροσκεπῆς, χρησιμεύων ὡς παρεκκλήσιον εἰς τὴν με-

14. Π.χ. ναῖσκον εἰς Toqale Kilissé (G. de Jerphanion, *Les églises rupestres de Cappadoce*, Album, I, Pl. 64 - 66).

15. Βλ. Κ. Καλοκώρη, *Αἱ βυζαντινὰ τοιχογραφία τῆς Κρήτης*, Ἀθήναι 1957, πίν. V, 1 καὶ LXXI, 2.

16. Βλ. Κ. Καλοκώρη, *ἑ.ἀ.*, πίν. LXXII, 1, LXXV, 2 καὶ LXXVI, 2.

17. Κ. Λασιθιωτάκη, *ἑ.ἀ.*, ἀριθ. 581.

18. Κ. Λασιθιωτάκη, *ἑ.ἀ.*, ἀριθ. 582.

γάλην ὁμώνυμον μονήν. Ἐκ τῶν τοιχογραφῶν του, αἱ ὁποῖαι ἔχουν ὑποστῆ ἐκτεταμένην φθορὰν καί καλυφθῆ κατὰ τὸ πλεῖστον ἐκ τῶν μεταγενεστέρων ἐπιχρισμάτων καί τῆς αἰθάλης, ἐλάχιστα τμήματα διακρίνονται. Ἐδῶ σημειώνεται, διὰ τὸ σπάνιον θέμα, τὸ ὁποῖον διακοσμεῖ τὴν κόγχην τοῦ ἱεροῦ, δηλαδή, τὴν παράστασιν τῆς Θεοτόκου, εἰς τὸν τύπον τῆς Ὁδηγητρίας, ἐν μέσῳ τῶν δύο Ἀρχαγγέλων. Ἀκόμη, ἀξιοσημείωτος εἶναι ἡ παράστασις, εἰς τὸ τύμπανον τοῦ ἀνατολικοῦ τοίχου, τοῦ Ἁγίου Μανδηλίου μεταξὺ τῶν στηθαρίων τοῦ Ἰωακείμ καί τῆς Ἄννης, θέματος ἀπαντῶντος ἐν Κρήτῃ εἰς μνημεῖα τῆς περὶ τὸ 1300 περιόδου ἢ ἄλλα ἐξόχως συντηρητικά, ὡς καί ἡ γοθίζουσα πύλη τοῦ κτιστοῦ τέμπλου.

10. Κασάνοι. Ἀφέντης Χριστός¹⁹

Ὁ ναός, τοῦ αὐτοῦ ἀρχιτεκτονικοῦ τύπου πρὸς τοὺς προηγουμένους, σφάζει λίαν ἀξιολόγους τοιχογραφίας δύο ἐποχῶν. Αἱ παλαιότεραι ἐξ αὐτῶν καλύπτουν τὸ μεγαλύτερον μέρος τῆς διακοσμῆσεως, αἱ δὲ μεταγενέστεραι, ὀφειλόμεναι ἴσως εἰς ἐπιζωγράφησιν, παρατηροῦνται μόνον εἰς τὸ ἀνατολικώτερον τμήμα τῆς καμάρας.

Αἱ τοιχογραφίαι τοῦ ἀρχικοῦ στρώματος δύνανται, νομίζω, νὰ ἀποτελέσουν τὸ ἀντικείμενον ἰδιαιτέρου ἐνδιαφέροντος, ὡς παρέχουσαι ἐν ἐπιπλέον δεῖγμα τῆς μεταβατικῆς, διὰ τὴν ἐν τῇ νήσῳ τέχνην, περιόδου τοῦ τέλους τοῦ 13ου καί τῶν ἀρχῶν τοῦ 14ου αἰῶνος. Καί εἰς αὐτὰς παρατηρεῖται, ἢ καί ἐξ ἄλλων μνημείων γνωστῆ ἀνάμειξις μεθόδων καί στοιχείων προσηκόντων εἰς παλαιότερας παραδόσεις μέ τάσεις τῆς συγχρόνου αἰσθητικῆς. Οὕτω, παρὰ τὴν λιτότητα τῶν τεχνικῶν μέσων, τὴν περιορισμένην κλίμακα ἐνὸς συντηρητικοῦ χρωματολογίου καί τὸν συχνὰ κύριον ρόλον τῆς γραμμῆς, εἰς τὴν ζωγραφικὴν αὐτὴν παρατηρεῖται ἐπίμονος ἀναζητήσις τῆς ἀληθείας, ἢ ὁποῖα ἀναγνωρίζεται τόσον εἰς τὴν παραγμένην σύνθεσιν, ὅπου ἔχει διασπασθῆ ἢ αὐστηρὰ καὶ λιτὴ διάταξις τῆς ἐποχῆς τῶν Κομνηνῶν, ὅσον καί εἰς τὴν διαγραφὴν τῶν χαρακτήρων τῶν προσώπων καί τὸν τονισμὸν τῆς ψυχικῆς διαθέσεως τῶν μορφῶν, καί ἀκόμη, εἰς τὴν ρωμαλεὰν δομὴν τῶν μορφῶν αὐτῶν καί τὴν ζωντανὴν πτυχολογίαν. Παραλλήλως, εἰς τοὺς μεγάλους πίνακας, π.χ. Ἐγερσιν Λαζάρου, τὰ θέματα πλουτίζονται μέ πολλὰ δευτερεύοντα πρόσωπα, τὰ ὁποῖα προσδίδονται εἰς τὸ θέμα ἀφηγηματικώτερον χαρακτήρα, συμμετέχουν ζωηρῶς εἰς τὴν σκηνὴν, εἰκονιζόμενα συχνὰ εἰς τολμηρὰς κεκινημένας

19. Κ. Λασιθιωτάκη, *ἑ.ἀ.*, ἀριθ. 538.

στάσεις και ζωηράς χειρονομίας και έκφράσεις (Πί ν. 475 α).

Τοῦ δευτέρου στρώματος αἱ τοιχογραφίαι, δυνάμει νὰ χρονολογηθοῦν εἰς τὸ α' ἡμισυ τοῦ 15ου αἰῶνος, χαρακτηρίζονται ἀπὸ κάποιαν ξηρότητα εἰς τὴν πτυχολογίαν καὶ τὴν ἀπόδοσιν τῶν κλειστών, σοβαρῶν μορφῶν (Πί ν. 475 β), δύνανται δὲ νὰ συγκριθοῦν μὲ τὴν ζωγραφικὴν τοῦ ναοῦ τοῦ Ἁγίου Γεωργίου εἰς τὸ χωρίον Καλοχωραφίτης (βλ. ἀνωτέρω σ. 432, ἀριθ. 6 καὶ Πί ν. 471 α).

11. Ζαρὸς Καινουρίου. Ἅγιος Νικόλαος²⁰

Μικρὸς ναῖσκος, ἐνσωματωμένος εἰς νεωτέρας καὶ συγχρόνους κατασκευάς. Ἐκ τῶν ὀλίγων τμημάτων τῆς διακοσμῆσεώς του, τὰ ὁποῖα σφάζονται, διαπιστοῦται, ὅτι πρόκειται περὶ ἀξιολόγου τέχνης, συνδεομένης στενῶς μὲ τὴν παλαιότεραν ζωγραφικὴν τοῦ προαναφερθέντος ναοῦ τῶν Κασάνων. Κυριαρχοῦν καὶ ἐδῶ, οἱ αὐτοὶ μεγάλοι πίνακες — ἐνταῦθα πολὺ δυσανάλογοι πρὸς τὸν μικρὸν χώρον — ὅπου αἱ μορφαὶ χαρακτηρίζονται ἀπὸ τὴν αὐτὴν ρωμαλεότητα καὶ εἰς τὰ ζωηρὰ καὶ πλατεῖα πλασμένα πρόσωπα, οἱ ὀφθαλμοὶ ἐκονίζονται ὁμοίως μεγάλοι, στρογγύλοι μὲ χαρακτηριστικῶς μακρὰν τὴν γραμμὴν τῶν βλεφάρων, ἐνθ' εἰς τὴν πτυχολογίαν τῶν πλουσίων ἐνδυμάτων καὶ τὴν διαγραφὴν τῶν προσώπων, ἡ γραμμὴ ἐξακολουθεῖ νὰ διατηρῇ κύριον σχεδιαστικὸν ρόλον.

12. Ἅγιος Θωμᾶς Μονοφατισίου. Ἀρχάγγελος Μιχαήλ²¹

Μικρὸς, μονόχωρος ναῖσκος, ἐντὸς τοῦ χωρίου. Σφάζει μόνον δύο τμήματα τοιχογραφιῶν, τῶν λοιπῶν ἐπιφανειῶν τοῦ νῦν ἐπιχρισμένων δι' ἀσβέστου. Τὸ πρῶτον, εἰς τὸ κέντρον τοῦ βορείου τοῖχου, φέρει τὴν μορφήν τοῦ Ἀρχαγγέλου Μιχαήλ, ἐνδεδυμένου τὴν αὐτοκρατορικὴν στολὴν, τὸ δὲ δευτέρον, εἰς τὸ βόρειον τμήμα τῆς καμάρας τοῦ ἱεροῦ, τὴν παράστασιν τῆς εἰς Ἄδου Καθόδου (Πί ν. 473 β, 474 α - β).

Ὁ Gerola ἔχει χαρακτηρίσει τὰς τοιχογραφίας αὐτὰς ὡς ἀρχαϊκὰς, τοῦ τέλους τοῦ 12ου ἢ τῶν ἀρχῶν τοῦ 13ου αἰῶνος²², χρονολογήσεις, ἡ ὁποῖα θὰ ἐφαίνετο, μέχρις ἐνὸς σημείου, πιθανῆ, ἀκόμη καὶ ἂν δὲν ἐλαμβάνετο ὑπ' ὄψιν τὸ γεγονός, ὅτι πρόκειται περὶ ἐπαρχιακοῦ μνημείου, ὡς καὶ τὰ ἀνάλογα παραδείγματα ἐκ τῆς νήσου, μόνον διὰ τὴν παράστασιν τοῦ Ἀρχαγγέλου Μιχαήλ, ὁ-

20. Κ. Λασιθιωτάκη, ἔ. ἀ., ἀριθ. 594.

21. Κ. Λασιθιωτάκη, ἔ. ἀ., ἀριθ. 645.

22. G. Gerola, Monumenti, II p. 300, n. 1.

πωσδήποτε ὁμοῦ ἀβάσιμος δι' ἐκείνην τῆς εἰς Ἄδου Καθόδου.

Ὅντως ἢ, καὶ λόγῳ τῶν τεραστίων διαστάσεών της, ἐπιβλητικὴ μορφή τοῦ ἀρχαγγέλου διατηρεῖ πολλὰ ἀρχαϊκὰ στοιχεῖα — διαστάσεις, αὐστηρὰ ἀκίνητος μετωπικὴ στάσις, κατάκοσμος αὐτοκρατορικὴ ἐνδυμασία, σχηματικὴ ἀπόδοσις λεπτομερειῶν καὶ κόμης, πλατὺ πλάσιμον γυμνῶν μερῶν — τὰ ὁποῖα ὁμοῦ δὲν εἶναι ἄγνωστα εἰς τὴν ζωγραφικὴν τῆς νήσου, ἀκόμη καὶ κατὰ τὰς πρώτας δεκαετίας τοῦ 14ου αἰῶνος (πρβλ. τὴν αὐτὴν μορφήν ἀπὸ τὰς τοιχογραφίας εἰς τὸν Ἀσώματον Ἀρχανῶν τοῦ 1315 - 1316²³). Παραλλήλως, δ, τι κυρίως χαρακτηρίζει τὴν μορφήν αὐτὴν, εἰς τὸ ὅποιον καὶ κυρίως ὀφείλει αὐτὴ τὴν κυριαρχικὴν παρουσίαν της, εἶναι ἡ ἀκαταμάχτος ρωμαλεότης καὶ ἀμετακίνητος δύναμις της, ἡ ἐκφραζομένη διὰ τοῦ σωματικοῦ ὄγκου καὶ τῆς αὐστηρότητος τῶν χαρακτηριστικῶν καὶ τοῦ ὕφους, στοιχεῖα χαρακτηρίζοντα ἀποκλειστικῶς τάσεις τῆς τέχνης τῶν Παλαιολόγων. Οὕτως, ὁ συντηρητισμὸς εἰς τὰ ἐπὶ μέρους καὶ ἰδίως τὴν τεχνικὴν, θὰ πρέπη εἰς τὴν παράστασιν αὐτὴν νὰ θεωρηθῇ ἠθελγμένος, ἐπὶ τῷ σκοπῷ διαφυλάξεως τῆς παραδόσεως εἰς τὴν, ἐν εἰδει λατρευτικῆς, εἰκόνα ταύτην τοῦ τιμωμένου ἁγίου.

Τὸ ἀνωτέρω ἐπιβεβαιοῖ καὶ ἡ παρακειμένη παράστασις τῆς Ἀναστάσεως, ὅπου ἡ αὐτὴ κεντρικὴ ἰδέα τῆς ὑπερανθρώπου δυνάμεως ἐκφράζεται καὶ εἰς τὴν γιγαντιαίαν καὶ μοναδικῆς ρώμης μορφήν τοῦ Χριστοῦ, ὁ ὁποῖος δι' ὀρμητικὴν κίνησιν — τὸ ἄκρον τοῦ ἱματίου τοῦ ἀνεμίζει σχεδὸν κατακορυφῶς πρὸς τὰ ἄνω — σύρει ἐκ τοῦ τάφου τὸν Ἀδὰμ, ὁ ὁποῖος, ὡς καὶ αἱ λοιπαὶ μορφαὶ τοῦ πίνακος, δίδεται εἰς μικροτέραν κλίμακα.

Γενικῶς, εἰς τὰς ἰδιαίτερας ἀξιολόγους τοιχογραφίας αὐτάς, δυνάμεθα νὰ ἀναγνωρίσωμεν, παρὰ τὴν δι' εἰδικούς λόγους διατήρησιν μεθόδων παλαιότερας παραδόσεως εἰς τὴν μορφήν τοῦ ἀρχαγγέλου, ἔν τῶν καλυτέρων δειγμάτων τῆς τέχνης τῶν Παλαιολόγων ἐν τῇ νήσῳ.

13. Ἐπισκοπὴ Πεδιάδος. Ἅγιος Ἀθανάσιος

Μικρὸς, τοῦ αὐτοῦ ἀρχιτεκτονικοῦ τύπου πρὸς τὸν προαναφερθέντα, ναός, ἐκ τῆς ζωγραφικῆς διακοσμῆσεως τοῦ ὁποῖου μικρὰ τμήματα σφάζονται, τῶν λοιπῶν ἐπιφανειῶν ἐπιχρισμένων, ἴσως κατόπιν τῆς φθορᾶς τῶν εἰς αὐτὰς τοιχογραφιῶν. Οὕτως, εἰς τὴν κόγχην τοῦ ἱεροῦ, διακρίνεται, πολὺ ἐφθαρμένη, ἡ παράστασις τοῦ Παντοκράτορος καὶ, κάτω, τμήμα τῆς παραστάσεως τῆς

23. Βλ. Μ. Χατζηδάκη, Τοιχογραφίαι ἐστὴν Κρήτῃ, ἐν Κρητ. Χρον. τόμ. ΣΤ' (1952), σ. 70 καὶ 82.

Θείας Λειτουργίας, με την μορφήν ἀγγέλου - διακόνου εις τὸ κέντρον καὶ παρ' αὐτὴν ἐκείνην τοῦ Ἁγίου Ἰωάννου τοῦ Χρυσοστόμου (Πί ν. 476 α). Ἡ τοιχογραφία αὐτή, ἔργον ὑψηλῆς ποιότητος, δεικνύον ὄχι μόνον γνῶσιν τῶν μεγάλων τέχνης παραδόσεων ἀλλὰ καὶ δεξιότητα καὶ ἀνώτερον βαθμὸν παιδείας τοῦ ζωγράφου, ἀποτελεῖ ἐν ἀκόμῃ δείγμα τῆς καλλιτεχνικῆς ἐνημερότητος τῆς νήσου κατὰ τὸν 14ον - 15ον αἰῶνα, σχετίζεται δὲ ἀμέσως πρὸς τὴν ζωγραφικὴν τοῦ ναοῦ τῶν Εἰσοδίων τῆς Θεοτόκου, εἰς τὸ χωρίον Σκλαβεροχωρί τῆς αὐτῆς ἐπαρχίας (Πί ν. 476 β).

Τὴν μικρὰν περαιτέρω ἐξέλιξιν τῆς τέχνης αὐτῆς, ἐμπλουτισμένην ὅμως μὲ νέα ἐκ τῆς δυτικῆς παραδόσεως στοιχεῖα (βλ. π.χ. ἱπποτικὰς πανοπλίας εἰς σκηνὰς μαρτυρίου τῆς Ἁγίας Παρασκευῆς) καὶ ἄλλα ἐνθυμίζοντα τὴν γνωστὴν καὶ ἐκ τῶν σκηνῶν τῶν θαυμάτων εἰς τὸ Ἄφεντικὸν τοῦ Μυστρᾶ παράδοσιν, δυνάμεθα, νομίζω, νὰ παρακολουθήσωμεν εἰς τὰς τοιχογραφίας τοῦ ναοῦ τῆς Ἁγίας Παρασκευῆς, εἰς τὸ αὐτὸ χωρίον, αἱ ὁποῖαι συντηρήθησαν ἐφέτος (ΑΔ 21 (1966): Χρονικά, σ. 34) (Πί ν. 477 α - β).

14. Ἐμπαρος. Ἅγιος Γεώργιος²⁴

Ὁ μέγας, μονόχωρος καμαροσκεπὴς ἐπίσης, ναὸς οὗτος σφᾶζει σχεδὸν εἰς τὸ σύνολόν του τὴν,

24. Κ. Λασιθιωτάκη, ἔ. ἀ., ἀριθ. 543.

ἐν ἔτεσι 1436/1437 καὶ διὰ χειρὸς Μανουὴλ τοῦ Φωκά²⁵, ἐκ τοιχογραφιῶν διακόσμησίν του. Δυστυχῶς καὶ τὸ σημαντικώτατον τοῦτο σύνολον ἔχει ὑποστῆ σοβαρὰν κατὰ τόπους φθοράν, ἐκ τῆς ὑγρασίας, στρώμα δὲ ἀλάτων καλύπτει ἐκτεταμένας ἐπιφανείας του.

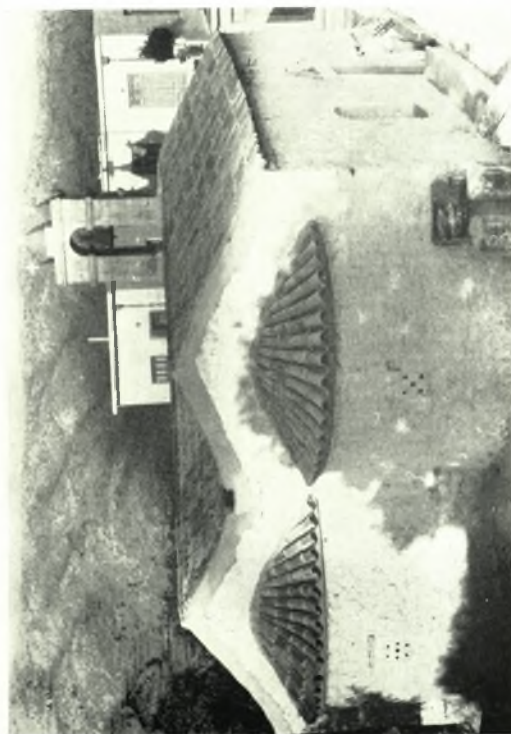
Αἱ τοιχογραφίαι αὐταί, ἰδιαίτερος σημαντικαὶ διὰ τὴν ὑψηλὴν ποιότητα τῆς τέχνης των (βλ. Πί ν. 478 α - β) εἶναι παραλλήλως ἐξόχως διδακτικαὶ διὰ τὴν μελέτην τοῦ εἰκονογραφικοῦ προγράμματος διακοσμήσεως ναῶν τῆς ἐποχῆς ταύτης, ὡς ἀποτελοῦσαι τὸ μεγαλύτερον εἰκονογραφικὸν σύνολον ἐκ τῶν γνωστῶν ἐν Κρήτῃ κατὰ τὴν ὡς ἄνω ἐποχὴν. Σημειωτέον, ὅτι αἱ ὑπὸ τοῦ αὐτοῦ ζωγράφου καὶ τοῦ ὁμωνύμου Ἰωάννου, ἐκτελεσθεῖσαι τοιχογραφίαι εἰς τὸν ναὸν τοῦ Ἁγίου Κωνσταντίνου εἰς Ἀβδοῦ Πεδιάδος τοῦ 1445²⁶ καὶ τὴν ἔκτασιν τοῦ προηγουμένου δὲν ἔχουν, ὡς διακοσμοῦσαι πολὺ μικρότερον ναόν, ἐπὶ πλεόν δὲ παρουσιάζουν ἐκτεταμένας φθοράς.

ΣΤΥΛΙΑΝΗ ΠΑΠΑΔΑΚΗ - ὈΚΛΑΝΔ

25. G. Gerola, ἔ. ἀ., IV, 516, n. 20, II, 309. Βλ. καὶ Ἄ. Ξυγοπούλου, Σχεδιάσμα, Ἱστορία τῆς θρησκευτικῆς ζωγραφικῆς μετὰ τὴν Ἄλωσιν, Ἀθῆναι 1957, σ. 83, ὅπου καὶ ἡ λοιπὴ σχετικὴ βιβλιογραφία περὶ τῆς ἐπιγραφῆς καὶ τοῦ ζωγράφου.

26. Βλ. ἐπίσης, Ἄ. Ξυγοπούλου, ἔ. ἀ., ὅπου καὶ ἡ λοιπὴ σχετικὴ βιβλιογραφία.

*



Κρήτη: α. Ήρακλειον. Οικόπεδον « Αστόρια ». Τμήμα του αποκαλυφθέντος τείχους του Χάνδακος, β. Άγιοι Θεόδωροι Σελίνου. Ναός Άγίου Ίωάννου. Ή παράστασις τῆς Θεοτόκου Ὀδηγητρίας εἰς τὸ τέμπλον, γ. Ἀνώγεια. Ναός Άγίου Ίωάννου μετὰ τῆς ἐργασίας στερεώσεως, δ. Άγιοι Θεόδωροι Σελίνου. Ναός Άγίου Ίωάννου

ΣΤ. ΠΑΠΑΔΑΚΗ - ὈΚΛΑΝΔ



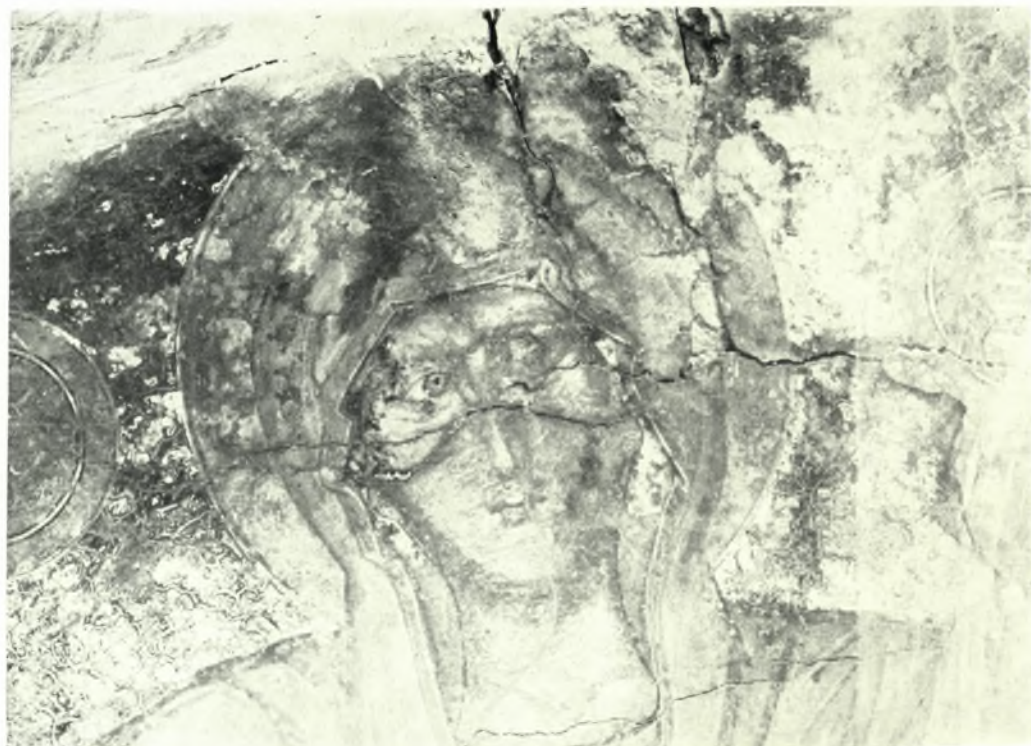
Κρήτη. Κεφάλι Κισιάμου. Ναός Σωτήρος: α. Τμήμα τοιχογραφιών βορείου τοίχου, β. Νότιος τοίχος.
 Ὁ Ἀρχάγγελος Μιχαήλ καὶ ἡ Ἁγία Ἄννα

ΣΤ. ΠΑΠΑΔΑΚΗ-ÖKLAND



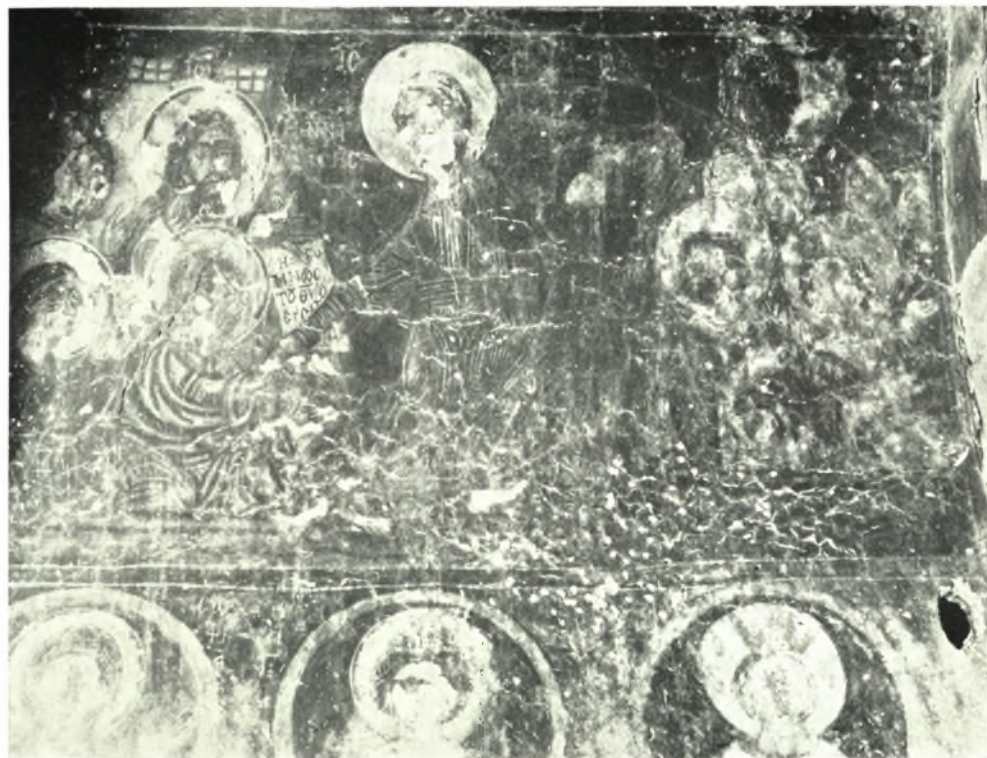
Κρήνη: α. Κεφάλι Κτισάμου. Ναός Ἁγίου Ἀθανασίου. β. Κεφάλι Κτισάμου. Ναός Ἁγίου Ἀθανασίου. Ὁ Ἅγιος Ἀθανάσιος, γ. Κεφάλι Κτισάμου. Οἱ ἅγιοι Δημήτριος καὶ Θεόδωρος ὁ Τήρων, δ. Ἀντιστράκι Καντάνου. Ναός Παναγίας. Ὁ Παράδεισος ἐκ τῆς Δευτέρας Παρουσίας

ΣΤ. ΠΑΠΑΔΑΚΗ - ὈΚΛΑΝΔ



Κρήτη, Χρωμοναστήρι Ρεθύμνου. Ναός Παναγίας της Κεράς: α. Ἀνατολική κόγχη. Ἡ Δέησις,
β. Νοτία κόγχη. Ἡ Ἁγία Ἄννα

ΣΤ. ΠΑΠΑΔΑΚΗ - ÖKLAND



Κρήτη: α. Καλοχωραφίτης Πυργιωτίσσης. Ναός Ἁγίου Γεωργίου. Ὁ Μυστικός Δεῖπνος, β. Βόρει Πυργιωτίσσης. Ἅγιος Ἰωάννης. Ἡ εἰς Ἄδου Κάθοδος καὶ στηθαῖρια μαρτύρων

ΣΤ. ΠΑΠΑΔΑΚΗ - ÖKLAND



Κρήτη. Βόρει Πυργιωτίσσης. Παναγία ή Καρδιώτισσα: α. Νοτιοδυτική όψις, β. Νότιος τοίχος ιεροῦ. Ἱεράρχης καὶ διάκονοι

ΣΤ. ΠΑΠΑΔΑΚΗ - ÖKLAND



Κρήτη: α. Βόροι Πυργιωτίσσης. Παναγία ή Καρδιώτισσα. Νότιον τμήμα καμάρας ιεροῦ. Ἐνάληψις.
β. Ἅγιος Θωμᾶς Μονοφατισίου. Ναὸς Ἀρχαγγέλου Μιχαήλ. Ὁ Ἀρχάγγελος Μιχαήλ

ΣΤ. ΠΑΠΑΔΑΚΗ - ÖKLAND



Κρήτη. Ἅγιος Θωμᾶς Μονοφατισίου. Ναὸς Ἀρχαγγέλου Μιχαήλ: α - β. Ἡ εἰς Ἄδου Κάθοδος καὶ λεπτομέρεια αὐτῆς

ΣΤ. ΠΑΠΑΔΑΚΗ- ÖKLAND



Κρήτη. Κασάνοι. Ναός Ἀφέντη Χριστοῦ: α. Παλαιότερον στρώμα ζωγραφικῆς. Ἡ Ἔγερσις τοῦ Λαζάρου, β. Δεύτερον στρώμα ζωγραφικῆς. Τμῆμα ἐκ τῆς Ἀναλήψεως

ΣΤ. ΠΑΠΑΔΑΚΗ - ÖKLAND



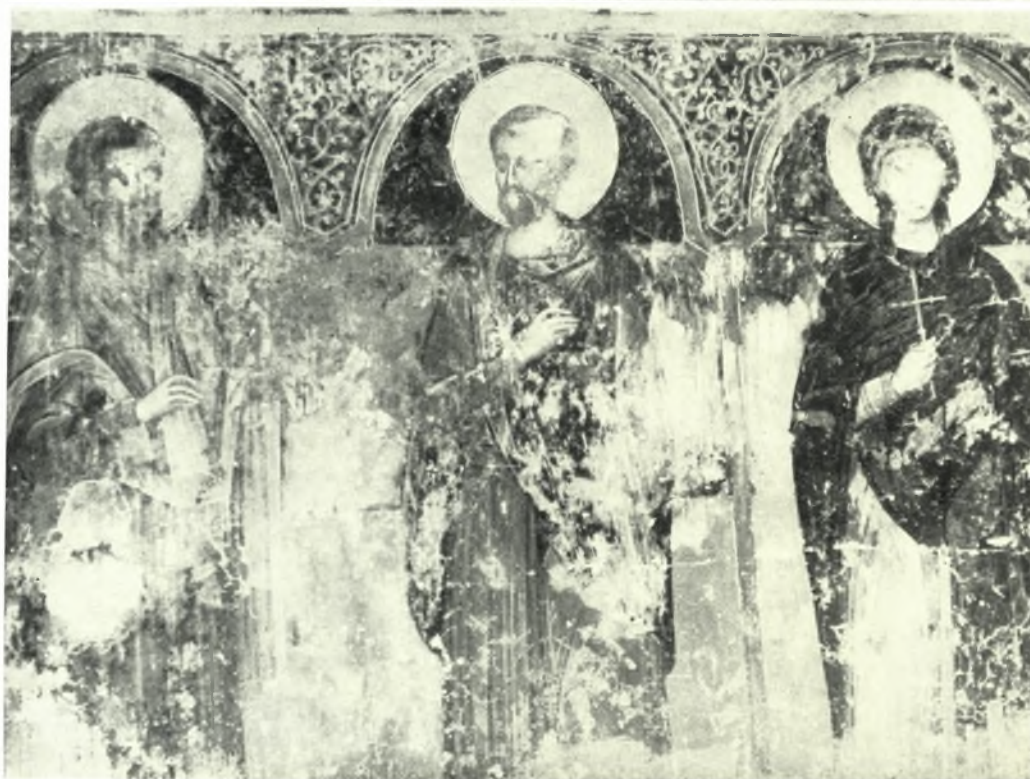
Κρήτη: α. Ἐπισκοπή Πεδιάδος. Ναός Ἁγίου Ἀθανασίου. Κόγχη ἱεροῦ. Θεία Λειτουργία, β. Σκλαβεροχώρι Πεδιάδος. Ναός Εἰσοδίων Θεοτόκου. Κόγχη ἱεροῦ. Θεία Λειτουργία καὶ ἱεράρχαι

ΣΤ. ΠΑΠΑΔΑΚΗ - ÖKLAND



Κρήτη. Ἐπισκοπή Πεδιάδος. Ναὸς Ἁγίας Παρασκευῆς: α. Τμήμα ἐκ τῆς Ἀναλήψεως, β. Σκηναὶ ἐκ τοῦ μαρτυρίου τῆς Ἁγίας Παρασκευῆς

ΣΤ. ΠΑΠΑΔΑΚΗ- ÖKLAND



Κρήτη. Έμπαρος. Ναός Ἁγίου Γεωργίου: α. Τμήμα ἐκ τῆς Ἀναλήψεως,
β. Οἱ Ἅγιοι Ἀνάργυροι καὶ μάρτυς

ΣΤ. ΠΑΠΑΔΑΚΗ - ÖKLAND