

ΑΡΧΑΙΟΤΗΤΕΣ ΚΑΙ ΜΝΗΜΕΙΑ ΔΥΤΙΚΗΣ ΚΡΗΤΗΣ

A. ΝΟΜΟΣ ΧΑΝΙΩΝ

1. Μουσείο Χανίων

Κατά το 1965 συνεπληρώθη ή τακτοποιήσις των διαφόρων αρχιτεκτονικών μελών και επιγραφών εις τό βόρειον προαύλιον του Μουσείου και έδημιουργήθη μικρός κήπος, ούτω δέ ο χώρος είναι πλέον προσιτός εις τόν έπισκέπτην.

Περί τό τέλος του έτους ήρχισαν αι έργασια συγκολλησεως των κεραμεικών εδρημάτων εκ των άνασκαφών Καστελλίου Χανίων κατά τά έτη 1964 και 1965 και εκ των περισυλλογών εις τό σπήλαιον της Πλατυβόλας άρκετά έξ αυτών εξετέθησαν ήδη εις τό Μουσείον.

Άπηλοτριώθησαν τά περι τόν Άγιον Φραγκίσκον προσκτίσματα (κωδωνοστάσιον, τμήματα μονής). Τό κωδωνοστάσιον μετά από πρόχειρον έπισκευήν χρησιμεύει ως άποθήκη των νέων αρχαιολογικών εδρημάτων και συγχρόνως ως έπιστημονικόν εργαστήριον εντός του Μουσείου.

2. Αρχαιολογικαί έρευναί

a. Άνασκαφή Καστελλίου Χανίων

Η έρευνα συνεχίσθη και κατά τό 1965 εις τήν πλατείαν Άγίας Αικατερίνης διά κονδυλίαν της Ύπηρεσίας Άρχαιοτήτων και του Δήμου Χανίων. Άντικειμενικοί σκοποί της δευτέρας ταύτης άνασκαφικής περιόδου ήσαν ο έντοπισμός αρχιτεκτονικών ίχνών και αι στρωματογραφικαί παρατηρήσεις. Η κατά τήν άνασκαφήν όμως του 1964 διαπίστωσις ότι εις τόν χώρον αυτόν είχε οικοδομηθή ένετική μονή με βαθειάν ύποθεμελίωσιν, έδημιούργησεν ιδιαιτέρας δυσκολίας (βλ. ΑΔ 20 (1965): Χρονικά, σ. 568). Μετά τήν μελέτην των προσιτών ένετικών χαρτών της πόλεως έντοπίσθη έν τμήμα της πλατείας, εις τό όποιον θα έπρεπε νά εύρίσκοντο οι άνοικτοι χώροι της μονής. Τά άποτελέσματα έδικαίωσαν τάς προσδοκίας.

Συνολικώς ήνοιχθησαν δύο τάφροι (Σχ έ δ. 1) και έσημειώθησαν στρώματα σχετικώς άδιατάρακτα κάτω των 2 μ. και μέχρι του βράχου (2.80-3.10 μ.), τά όποια έδωσαν πολυάριθμα δείγματα παλαιοανακτορικής και πρωίμου νεοανακτορικής κεραμεικής. Η κεραμική, ή όποια άπεκαλύφθη μέχρι βάθους 2 μ. καλύπτει άπάσας τάς χρονικάς περιόδους από της ύστερας νεολιθικής μέχρι και της γεωμετρικής.

Εις τήν τάφρον I και εις βάθος 0,25 μ. μόνον από της επιφανείας, άπεκαλύφθη τμήμα τοίχου εκ μεγάλων παρολίθων εις τρεις δόμους, συνολικου βάθους 1.45 και μήκους 2.70 μ. (Πί ν. 460 α). Εις βάθος 0,55 μ. έφάνη τό άνω μέρος πίθου, ο όποιος άνευρέθη σχεδόν άκέραιος. Περί τήν βάση του πίθου άνευρέθησαν εις τεμάχια έξ ψευδόστομοι άμφορείς και εις κρατήρ. Ο πίθος, φέρον σχοινοειδή διακόσμησιν, τέσσαρας λαβάς ύπό τό στόμιον και δύο εις τό ύψος της κοιτίας, έχει ύψος 1.10 μ. και άνευρέθη in situ. Τό τμήμα τουτο του τοίχου άνήκει εις άποθηκευτικάς έγκαταστάσεις. Οί ψευδόστομοι άμφορείς είναι του τύπου, ο όποιος συναντάται εις τάς έλλαδικάς έγκαταστάσεις, πολλακίς ένεπίγραφος (Πί ν. 461 α).

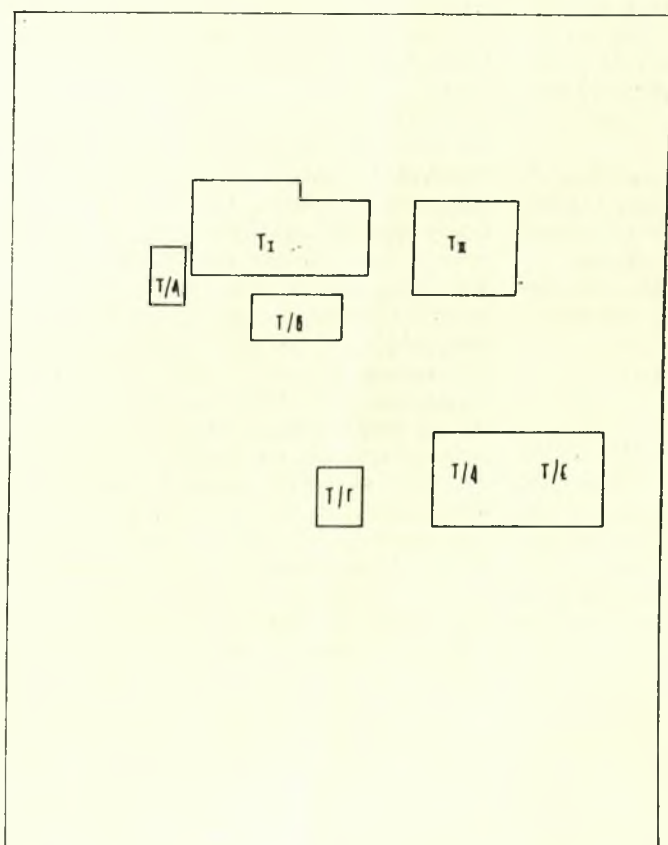
Η κεραμική μέχρι βάθους 2 μ. έδωσε πλήν των μετανακτορικών δειγμάτων και όλίγα ύστερα νεολιθικά, προανακτορικά, παλαιοανακτορικά και νεοανακτορικά δστρακα (Πί ν. 461 β-δ). Η άταξία αυτη των κεραμεικών εδρημάτων εις σημείον μάλιστα κείμενον πλησίον του τμήματος των οικοδομικών λειψάνων και των άγγείων, τά όποια άνευρέθησαν in situ, δύνανται εύκόλως νά έρμηνευθη εκ της ύπάρξεως νεωτερικών τοίχων εις άπόστασιν 1 μ. προς Ν. και ύποθεμελίωσεων εις άρκετόν βάθος. Κάτω όμως των 2 μ. και μέχρι του βράχου ή κεραμική ήτο βασικώς ύστερα παλαιοανακτορική και πρώιμος νεοανακτορική με κύριον κεραμεικόν σχήμα τό κύπελλον άνευ επιχρίσματος και διακοσμήσεως. Εις τά τελευταία άνωθεν του βράχου εκατοστά τά τεμάχια των κυπέλλων τουτων σχηματίζουν σχεδόν ιδιικών των «στρώμα», ένθ εις τό βράχον άνευρέθη κυκλικόν λάξευμα πλήρες άργίλου τρία παρόμοια λαξεύματα άνευρέθησαν εις μικράν άπόστασιν προς Δ. Έπειδή ώρισμένα των τεμαχίων των κυπέλλων τουτων είναι κακής ποιότητος και πιθανώς ήχρηστεύθησαν άμέσως μετά τήν όπτησιν, επειδή είναι άνευ χρώματος και κοσμημάτων, άνευρέθησαν εις μεγάλην ποσότητα όμου μετά τεμαχίων πηλου και, τέλος, επειδή ύπάρχουν τά πλήρη άργίλου λαξεύματα, πιστεύεται ότι πρέπει νά εύρισκώμεθα πλησίον ένός κεραμεικου έργαστηρίου, εις άκμήν κατά τήν κυρίως παλαιοανακτορικήν περίοδον.

Η τάφος II ήνοιχθη ανατολικώς της I και εις μικράν από αυτης άπόστασιν. Εις βάθος 0,40 μ. ήρχισε νά άποκαλύπτεται τμήμα τοίχου εκτισμένου διά μικρών λίθων, μήκους 0,90 μ., ο όποιος εις τό ανατολικόν αυτου άκρον κάμπτεται και σχηματίζει άνοιγμα διά θύραν πλάτους 0,90 μ. Ο τοίχος ούτος παρακολουθεΐται μέχρι βάθους 2.20

μ. (Πί ν. 460 β). Είς βάθος 2 μ. έσημειώθησαν ίχνη του δαπέδου εκ κτυπητής γής· είς τὰ 0,20 μ. τής ύποθεμελιώσεως ανευρέθησαν όστρακα καμαραϊκής κεραμεικής, άλλα φέροντα τήν γνωστήν διακόσμησην με καταλειβάδας (Πί ν. 462 α) και εν εκ πρόχου, του γνωστού εκ Σκλαβοκάμπου τύπου (Πί ν. 462 β). Ο τοίχος ούτος ανήκει είς τήν πρώιμον νεοανακτορικήν περίοδον· ή συνέχισις τής ανασκαφικής έρευνής θα βοηθήση είς ακριβεστέραν χρονολόγησιν και θα καθορίση τό

(Πί ν. 462 δ, 463 β, δ). Η τεχνική και ή διακόσμησίς των είναι εφάμιλλος των καλύτερων κρητικών δειγμάτων, τὰ όποια είναι γνωστά μέχρι σήμερα.

Έκ των εύρημάτων τής τάφρου II ιδιαιτέρως



T₁ - T₂ Ανασκαφή 1964

T₁ - T₂ Ανασκαφή 1965

Σχέδ. 1. Καστέλλι Χανίων. Πλατεία 'Αγίας Αικατερίνης

είδος του οικοδομήματος. Η κεραμεική άνω των 2 μ. έδωσε δείγματα όλων των περιόδων, από τής νεολιθικής μέχρι και τής γεωμετρικής.

Χαρακτηριστική υπήρξε και έφέτος ή παρουσία πολλών δειγμάτων μετανακτορικών ψευδοστόμων άμφορέων (Πί ν. 462 γ), ως και κυλίκων και βαθέων κυπέλλων τής αυτής περιόδου

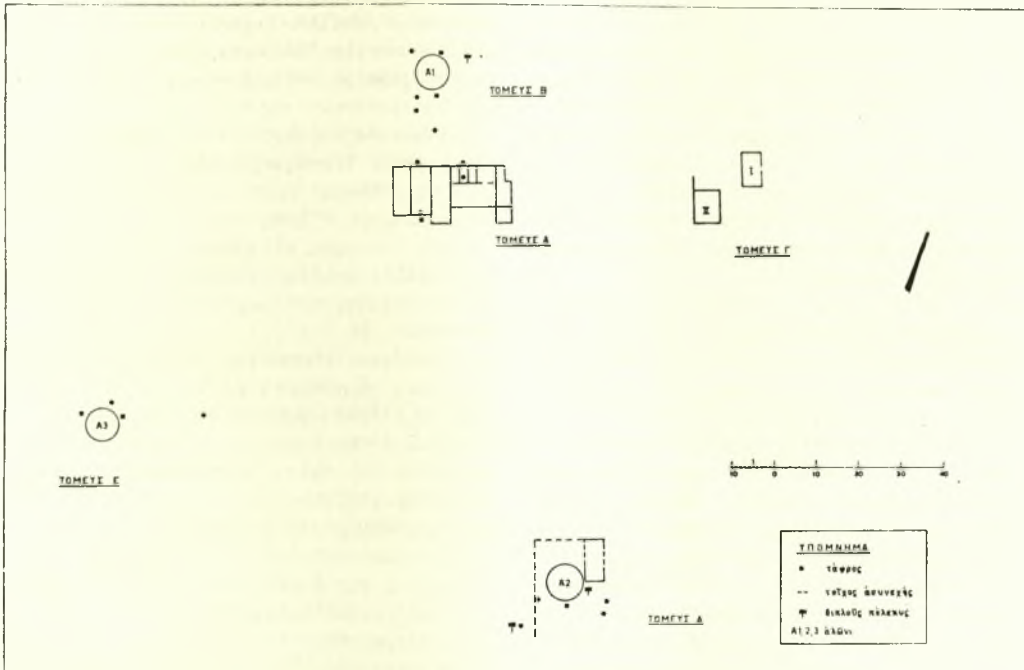
πρέπει να αναφερθούν εν πρώιμον παλαιοανακτορικών σφράγισμα, τεμάχια γεωμετρικού ρυθμού — τὰ πρώτα δείγματα εκ τής περιοχής Χανίων—(Πί ν. 463 γ) και πέντε όστρακα κυπριακής εισηγμένης κεραμεικής του τύπου white slip paint B, τὰ όποια ανήκουν είς τό αυτό άγγειον με εκείνα τής έρευνής του 1964 (ΑΔ 20 (1965): Χρονικά σ. 569, Πίν. 718γ)

και προέρχονται εκ μονώτου λοπάδος (Πίν. 463 α). Πλησίον εύρεθησαν δοστρακα πρωίμου μετανακτορικής κεραμεικής (Πίν. 463 ε-ζ'), τα όποια βοηθούν εις την ακριβεστέραν χρονολόγησιν του κυριακού τούτου κεραμεικού τύπου.

Ἡ ἐφετεινὴ δευτέρα ἀνασκαφικὴ ἐρευνα εἰς τὸ Καστέλλι ἐδραϊώνει πλέον τὴν ὑπαρξίν μιᾶς σημαντικῆς ἐγκαταστάσεως εἰς ὅλον τὸ ὕψωμα, ὡς ἐδειξαν καὶ τὰ εὐρήματα δύο οἰκοπέδων εἰς ἀπόστασιν 60 μ. πρὸς Α., καὶ δικαίῳ τὴν θεωρίαν

Ἐποκορώνου, καὶ ἐπὶ βραχῶδους λόφου, ὕψους 390 μ. Ἀκριβῶς ἐξῶθι τοῦ χωρίου καὶ εἰς τὴν θέσιν Κυλίντρα σχηματίζεται φυσικὸν πλάτωμα μεθῆαν πρὸς τὸν κάμπον· εἰς τὴν θέσιν ταύτην εἶχον κατὰ καιροὺς εὐρεθῆ διπλοὶ χαλκοὶ πελέκει καὶ σφύραι (σήμερον εἰς τὸ Μουσεῖον Χανίων). Οἱ κάτοικοι τοῦ χωρίου κατὰ τὴν διάρκειαν ἀγροτικῶν ἐργασιῶν ἀνεύρισκον τεμάχια ἐκ χονδροειδῶν ἀγγείων οἰκιακῆς χρήσεως.

Ἡ δοκιμαστικὴ ἀνασκαφὴ τοῦ 1965, ἡ ὁποία



Σχέδ. 2. Σαμωνᾶς. Ἀνασκαφὴ ἐν θέσει Κυλίντρα

τῆς ἐνόητος τοῦ μινωικοῦ πολιτισμοῦ εἰς ὀλόκληρον τὴν νῆσον. Θὰ ἦτο δὲ πολὺ περιέργων νὰ ἔχη ἀφεθῆ ἀνεκμετάλλευτος ὁ εὐφορος κάμπος τῶν Χανίων, τὴν στιγμὴν κατὰ τὴν ὁποίαν αἱ σπουδαιότεραι μινωικαὶ ἐγκαταστάσεις τῆς κεντρικῆς Κρήτης ἐλέγχουν τὰς πλέον εὐφόρους περιοχάς. Τέλος φαίνεται ὅτι ἡ ἀνάγνωσις τοῦ ὀνόματος Κυδωνία εἰς τὰς πινακίδας τῆς Κνωσοῦ, χρονολογουμένης πρὸ τοῦ 1400 π.Χ., εἶναι ὀρθή, ἀφοῦ ὄχι μόνον ὑπάρχει ὡς πόλις, ἀλλὰ καὶ εὐρίσκεται εἰς περιόδον ἀκμῆς, ὅπως δεικνύουν τὰ μέχρι στιγμῆς εὐρήματα.

β. Ἀνασκαφὴ Σαμωνᾶ

Τὸ χωρίον Σαμωνᾶς κεῖται εἰς ἀπόστασιν 25 χλμ. ἀνατολικῶς τῶν Χανίων, εἰς τὴν ἐπαρχίαν

ἐγένετο διὰ κονδυλίου τῆς Ἐπιτροπῆς Ἀρχαιοτήτων καὶ εἰς τὴν ὁποίαν ἔλαβε μέρος ὡς ἐπιστημονικὴ βοηθὸς ἡ δ. Θέτις Λίβα, περιωρίσθη εἰς τὴν ἀναγνώρισιν τοῦ χώρου καὶ εἰς τὸν ἐντοπισμὸν τῶν σημείων ἐκείνων, τὰ ὁποία θὰ ἐβοήθουν τὴν ἀρχαιολογικὴν μελέτην. Ἠνοίχθησαν συνολικῶς 30 τάφροι εἰς πέντε διαφορετικοὺς τομεῖς, κυρίως ἐκεῖ ὅπου ἦσαν ὀρατὰ οἰκοδομικὰ λείψανα, ὡς καὶ εἰς τὰ τρία ἀλώνια τῆς περιοχῆς. Κατὰ τομεῖς ἐσημειώθησαν τὰ ἀκόλουθα εὐρήματα (Σχέδ. 2):

Τομεὺς Α. Ἦσαν ἤδη ὀρατὰ τὰ θεμέλια οἰκοδομικοῦ συγκροτήματος. Αἱ πέντε δὲ τῶν τάφρων δὲν ἔδωσαν κεραμεικὸν ὑλικὸν ἐκτὸς ἐλαχίστων τεμαχίων χονδροειδῶν οἰκιακῶν ἀγγείων καὶ ὀρισμένων τουρκικῶν.

Τομὸς Β. Μόνον μία ἐκ τῶν πέντε τάφρων ἔδω-
σεν ὀλίγα δείγματα προηγμένης μετανακτορικῆς
κεραμεικῆς. Μεταξὺ τῶν τομέων Α καὶ Β καὶ εἰς
βάθος 0,60 μ. ἀνευρέθησαν δύο μετανακτορικοὶ
ἀποθηκευτικοὶ πίθοι, ὁ εἰς ἐπὶ τοῦ ἄλλου (Πί ν.
464 α).

Τομὸς Γ. Ἐνετοπίσθησαν τὰ θεμέλια δύο οἰ-
κιῶν, ἐκ τῶν ὁποίων ἡ Ι εἶναι μὲν νεωτερικῆ, με-
ταξὺ ὁμῶς τῶν μπάζων ἀνευρέθη μετανακτορικῆ
κεραμεικῆ, χαλκοῦν ἔγχειριδιον τῆς αὐτῆς πε-
ριόδου καὶ δείγματα ὑπομινωϊκῆς κεραμεικῆς.
Ἡ ΙΙ ἀνήκει εἰς τὴν μετανακτορικὴν περίοδον,
ὡς ἔδειξαν τὰ ὀλίγα εὐρήματα καὶ ἀποτελεῖ τμή-
μα μεγαλύτερου οἰκοδομικοῦ συγκροτήματος.

Τομὸς Δ. Εἰς μίαν ἐκ τῶν ἀνοιγείσων τάφρων,
βορείως τοῦ ἄλωνιου, εὐρέθησαν τὰ θεμέλια δω-
ματίου καὶ ἐπ' αὐτῶν πλάκες τετράπλευροι εἰς
ἴσην μεταξύ τῶν ἀπόστασιν, αἱ ὁποῖαι ἀσφαλῶς
ἐχρησίσθησαν ὡς βάσεις ξυλίνων πεσσῶν ἢ κιό-
νων (Πί ν. 464 β). Τὰ κεραμεικὰ εὐρήματα ἦσαν
καὶ ἐδῶ μετανακτορικά.

Τομὸς Ε. Εἰς μίαν τῶν τάφρων, ἀκριβῶς ἀνα-
τολικῶς τοῦ ἄλωνιου, ἀνευρέθησαν δύο μικρὰ
λίθινα σφονδύλια, πηλίνη κεφαλὴ ζώου ἐξ ἄγ-
γειοῦ θρησκευτικῆς χρήσεως (Πί ν. 454 δ)
καὶ ὄστρακα μετανακτορικῶν χρόνων.

Φαίνεται ὅτι εἰς τὴν περιοχὴν αὐτὴν ἀνεπτύ-
χθη κατὰ τὴν μετανακτορικὴν περίοδον μία ἐπαρ-
χιακὴ ἐγκατάστασις, ἡ ὁποία συνέχισε τὴν ζωὴν
της μέχρι τῆς ὑπομινωϊκῆς περιόδου. Ἡ κεραμει-
κὴ εἶναι γενικῶς κακῆς ποιότητος, τὰ ἄγγεῖα εἶ-
ναι κακῶς ὠπτημένα καὶ τὸ χρῶμα τῆς διακοσμή-
σεως ἔχει πολλακίς ἐξαφανισθῆ. Ἐπειδὴ ἡ Κυλίν-
τρα εἶναι θέσις στρατηγικῆ, ἀφοῦ ἐλέγχει ὄλον
σχεδὸν τὸν κάμπον τοῦ Ἀποκορώνου καὶ τὰς
προσβάσεις πρὸς τὴν ἀνατολικὴν πλευρὰν τῆς
νήσου, ὑπετέθη ὅτι ἀποτελεῖ ἀκρόπολιν μυκηναϊ-
κὴν καὶ ὅτι ὑπάρχει ἄμεσος σχέσις μὲ τὴν χαμη-
λοτέραν ἐγκατάστασιν τοῦ Στύλου, ὅπου ἔχει
ἐντοπισθῆ συνοικισμὸς καὶ ἔχει ἀνασκαφῆ εἰς
θολωτὸς τάφος. Μέχρι στιγμῆς πάντως δὲν ἀνευ-
ρέθησαν ἱχνη ὀχυρώσεων.

Ἡ παράλληλος τέλος ἀνεύρεσις νεολιθικῶν
σφυρῶν καὶ πελέκων (Πί ν. 464 γ) δηλοῖ, ὅτι
ἡ περιοχὴ αὕτη κατῳκεῖτο κατὰ τὴν νεολιθικὴν
περίοδον ἐγκαταλειφθεῖσα ἀργότερον. Τὰ νεολι-
θικὰ εὐρήματα ἴσως ἀποτελοῦν ἐνδειξὴν κάποιας
σχέσεως μὲ τὰ ἀντίστοιχα τῶν σπηλαίων τῶν Κε-
ραμειῶν, τὰ ὁποῖα κείνται εἰς μικρὰν ἀπόστασιν
δυτικῶς τῆς Κυλίντρας.

3. Περίσυλλογὴ Ἀρχαιοτήτων

α. Τάφος Νοσοκομείου Χανίων. Ὁ τάφος οὗτος

ἀνευρέθη κατὰ τὴν διάρκειαν ἐργασιῶν ἐπεκτά-
σεως τῶν οἰκοδομικῶν ἐγκαταστάσεων τοῦ Κρα-
τικοῦ Νοσοκομείου Χανίων. Εἶναι ὑπόγειος, θαλα-
μωτὸς — εἰς βάθος 3.25 μ. ἀπὸ τῆς ἐπιφανείας τοῦ
ἐδάφους — ἐσακαμμένος εἰς τὸν μαλακὸν βράχον
(κούσκουρας), μὲ διαστάσεις θαλάμου 2.80 x
3.05 x 2.30 μ. καὶ δρόμου 1.45 x 0,85 μ. Εἰς τὸν
θάλαμον ἀνευρέθησαν ἱχνη ταφῆς καὶ ὀλίγα ἄγ-
γεῖα εἰς τεμάχια (Πί ν. 465 α), τὰ ὁποῖα ἀνή-
κουν εἰς τὴν προηγμένην μετανακτορικὴν περίο-
δον (εἰς τὴν αὐτὴν περίοδον ἀνήκει καὶ τὸ νε-
κροταφεῖον Μαζαλῆ - Δικαστηρίων). Ὁ τάφος
τοῦ Νοσοκομείου Χανίων θὰ πρέπει νὰ ἀνήκη εἰς
μίαν συστάδα τοῦ ἐκτεταμένου τούτου μετανακτο-
ρικοῦ νεκροταφείου τῆς Κυδωνίας.

β. Ρωμαϊκὸν ψηφιδωτὸν Ἀγορᾶς Χανίων. Κατὰ
τὴν διάρκειαν διανοίξεως θεμελίων τοῦ νέου κτη-
ρίου τῆς Ἐθνικῆς Τραπεζῆς, εἰς τὴν πλατεῖαν
τῆς Δημοτικῆς Ἀγορᾶς, ἀνευρέθη, εἰς βάθος 8 μ.
ἀπὸ τῆς ἐπιφανείας τοῦ ἐδάφους τμήμα ψηφιδω-
τοῦ δαπέδου ἀνευ παραστάσεων, ρωμαϊκῶν χρό-
νων, τὸ ὁποῖον ἀποκολλήθην μετεφέρθη εἰς τὸ
Μουσεῖον.

γ. Σπήλαιον Πλατυβόλας. Ἐφέτος ἐγένετο συ-
στηματικὴ περισυλλογὴ εἰς τὸ σπήλαιον τοῦτο
(ΑΔ 20 (1965) : Χρονικά, σ. 569, Πίν. 719),
τὰ δὲ νέα εὐρήματα πειθουν ὅτι εἶναι ἐν τῶν σπου-
δαιοτέρων τῆς νήσου. Ἡ προσεχὴς ἀνασκαφὴ
θὰ βοηθήσῃ εἰς τὴν λύσιν διαφορῶν προβλημά-
των, σχετικῶν μὲ τὴν ἔκτασιν καὶ τὴν ποιότητα
τοῦ μινωϊκοῦ πολιτισμοῦ εἰς τὴν δυτικὴν Κρήτην,
ὡς καὶ εἰς τὴν ἀκριβῆ χρονολόγησιν μερικῶν
γνωστῶν ἤδη κεραμεικῶν τύπων.

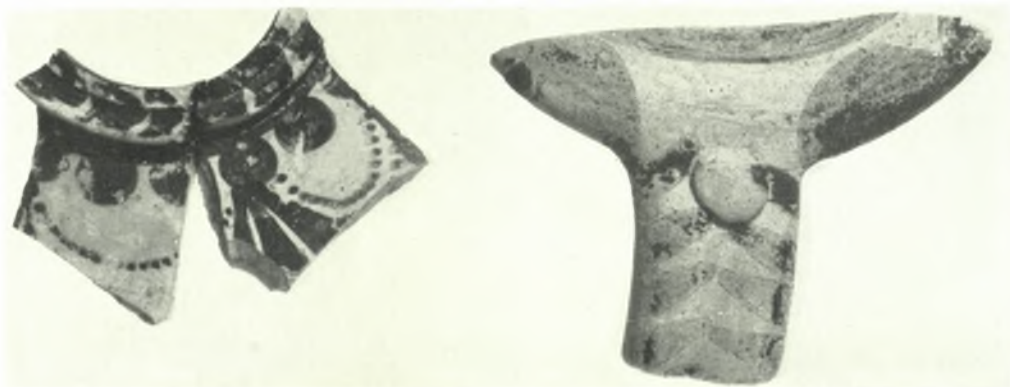
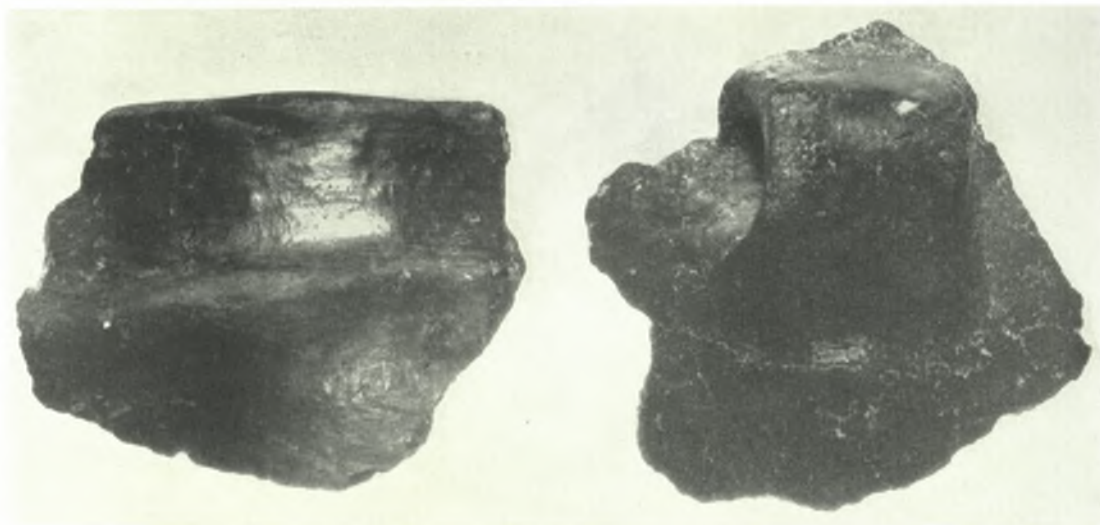
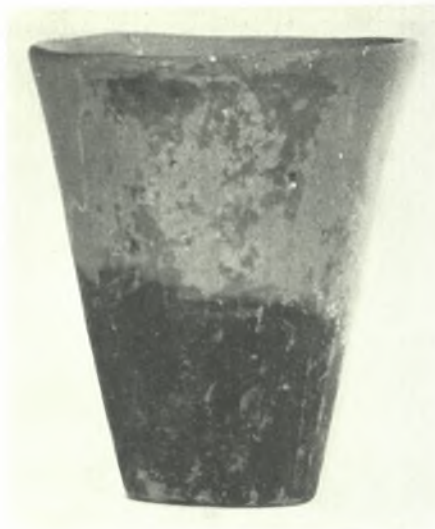
Τὰ πλέον ἐνδιαφέροντα εὐρήματα εἶναι δει-
γματα νεολιθικῆς (Πί ν. 465 β) καὶ ὑπονεολιθι-
κῆς κεραμεικῆς, μία σειρά ὄστράκων ἐκ πρῶτων
προανακτορικῶν ἀγγείων μεθ' ἀπλῆς ἐγχαράκτου
διακοσμήσεως (Πί ν. 465 γ - 466 α), μία ἄλλη
πλέον προηγμένων ἀγγείων, εἰς τὰ ὁποῖα ἡ ἐπι-
φάνεια καλύπτεται σχεδὸν ὀλόκληρος δι' ἐγχα-
ράκτων γραμμῶν, ἐνθ' ἡ κεντρικὴ ζώνη καλύπτε-
ται διὰ τοῦ ἐγχαράκτου κοσμήματος τῶν ἀντιθε-
τικῶς τεθειμένων τριγῶνων πλήρων, καὶ τούτων,
δι' ἐγχαράκτων γραμμῶν (Πί ν. 465 δ, 466 β).
Εὐρέθησαν ἀκόμη ἐν λίθινον προανακτορικόν
ἄγγειον καὶ ἐν πήλινον ρυθμὸς Ἁγίου Ὀνου-
φρίου, φέρον ὁμῶς λευκὴν γραμμικὴν διακόσμη-
σιν (Πί ν. 466 γ).

Τὸ πλέον ὁμῶς σημαντικὸν εἶρημα ἦσαν τρία
τεμάχια πρωτοελλαδικῆς κεραμεικῆς ἀγγείων
τοῦ τύπου *sauce - boat*, τὰ ὁποῖα εἶναι τὰ μοναδι-
κὰ μέχρι στιγμῆς δείγματα παρομοίων ἀγγείων
εἰς τὴν Κρήτην.



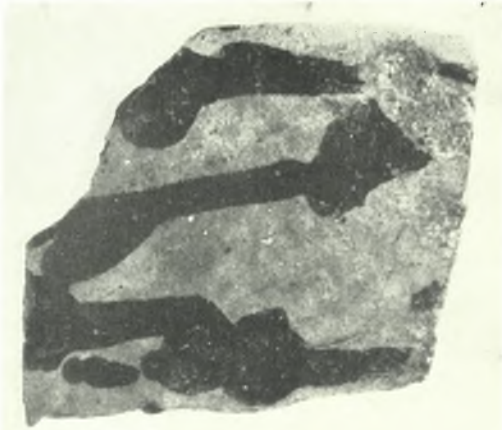
Χανιά. Καστέλλι: α. Τμήμα μετανακτορικού τοίχου, β. Τμήμα νεοανακτορικού τοίχου

Ι. ΤΖΕΔΑΚΙΣ



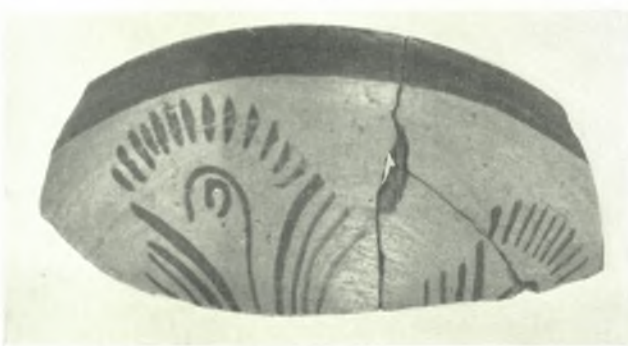
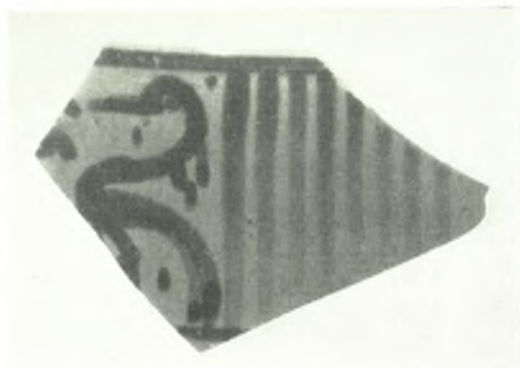
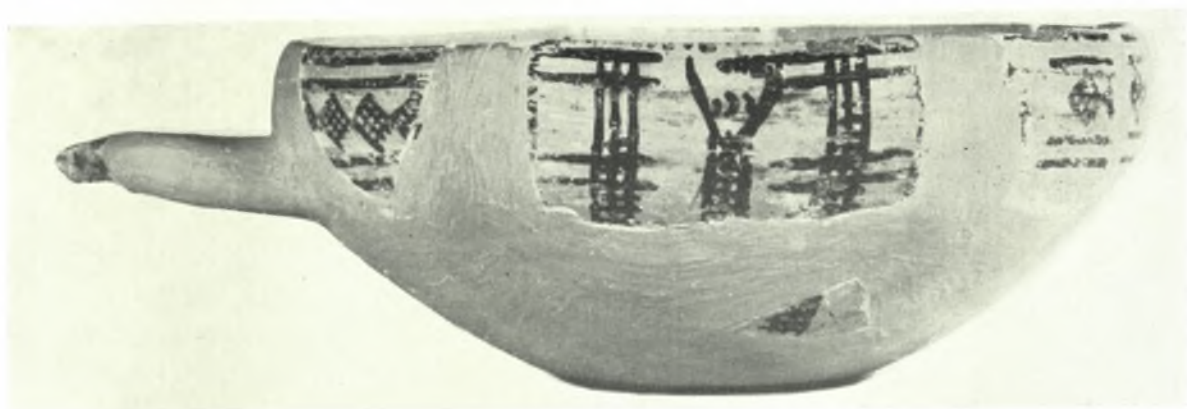
Χανιά. Καστέλλι: α. Μετανακτορικός ψευδόστομος άμφορεύς, β-δ. Δείγματα παλαιοανακτορικής νεολιθικής και νεοανακτορικής κεραμεικής

Ι. ΤΖΕΔΑΚΙΣ



Χανιά. Καστέλλι: α. Δείγματα διακοσμημένα με καταλειβιάδας, β. Δείγμα νεοανακτορικής κεραμεικής, γ. Μετανακτορικός ψευδόστομος άμφορεύς, δ. Δείγματα εκ βαθέων κυπέλλων μετανακτορικών χρόνων

Ι. ΤΖΕΔΑΚΙΣ



Χανιά. Καστέλλι: α. Κυπριακόν ἀγγεῖον τοῦ τύπου white-slip paint Β, δ. Δείγματα ἐκ κυκλικῶν μετανακτορικῶν χρόνων, γ. Δείγμα γεωμετρικῆς κεραμεικῆς, ε - ζ'. Δείγματα πρῶϊμου μετανακτορικῆς κεραμεικῆς

Ι. ΤΖΕΔΑΚΙΣ



Χανιά. Σαμωνάς: α. Μετανακτορικός αποθηκευτικός πίθος, β. Πλάκες θεμελίου, ίσως βάσεως ξυλίνων πεσσών ή κιόνων, γ. Νεολιθικοί πελέκεις, δ. Πηλίνη κεφαλή ζώου έξ άγγείου θρησκευτικής χρήσεως

Ι. ΤΖΕΔΑΚΙΣ