

## ΑΡΧΑΙΟΤΗΤΕΣ ΚΑΙ ΜΝΗΜΕΙΑ ΚΕΝΤΡΙΚΗΣ ΚΑΙ ΑΝΑΤΟΛ. ΚΡΗΤΗΣ

### ΜΟΥΣΕΙΟΝ ΗΡΑΚΛΕΙΟΥ

Συνεχίσθη υπό του Έφορου Στυλιανού Άλεξίου ή έντατικῆ ἐργασία ὀλοκληρώσεως τῆς ἐκθέσεως τοῦ Μουσείου Ἡρακλείου καὶ ἐξετέθησαν πλείσται ὁμάδες παλαιῶν εὐρημάτων, ἅτινα δὲν εἶχον ἐκτεθῆ μέχρι σήμερον, ὡς καὶ εὐρημάτων ἐκ τῶν νέων ἀνασκαφῶν. Οὕτω ἐξετέθησαν, διὰ πρώτην φοράν, τὰ μικρὰ εὐρήματα ἐκ τοῦ ἀνασκαφέντος ὑπὸ τῶν Πλάτωνος - Δαβάρη σπηλαίου τῆς Εἰλειθυίας παρὰ τὴν Ἴνατον (Τσοῦτσουρον), περιλαμβάνοντα σειρὰν χρυσοῦν καὶ ἔλεφαντίνων ἀντικειμένων, περιδεραίων, σκαραβαίων, χαλκῶν καὶ ἀργυρῶν περονῶν καὶ πορπῶν. Ἐξετέθη ἐπίσης εἰκονιστικὴ κεφαλὴ ἐκ Γόρτυνος, πώρινον ἄγαλμα ἀρχαϊκῶν χρόνων ἐξ Ἄστριτισίου, ἀκέραιος χαλκοῦς θώραξ ἐξ Ἀρκάδων (Ἄφρατι), σειρὰ περιδεραίων καὶ κοσμημάτων ἐκ τοῦ ἀνασκαφέντος ὑπὸ τῆς Ἰταλικῆς Σχολῆς θολωτοῦ τάφου Καμηλάρη καὶ σειρὰ πηλίνων καὶ λιθίνων ἀντικειμένων ἐκ τοῦ ἀνασκαφέντος ὑπὸ τοῦ Στυλ. Ἄλεξίου τάφου Η Κατσαμπᾶ, συμπεριλαμβανομένης καὶ τῆς μοναδικῆς ἔλεφαντίνης πυξίδος μὲ ἀνάγλυφον παράστασιν συλλήψεως ἀγρίου ταύρου. Ἐξετέθησαν προσέτι ὕλινα ἀγγεῖα ἐκ τῶν ρωμαϊκῶν τάφων, οἵτινες ἀνεκαλύφθησαν κατὰ τὰς οἰκοδομικὰς ἐργασίας Μανασάκη καὶ Καψῆ ἐντὸς τοῦ Ἡρακλείου, μικρὰ ἀντικείμενα ἐκ Ζίντας καὶ Καλοχωραφίτου καὶ μεγάλη ὁμάς ἀγγείων σπανίων σχημάτων ἐκ τῶν ἀνασκαφέντων ὑπὸ τοῦ Ἐφόρου Στυλ. Ἄλεξίου θολωτῶν τάφων εἰς Λεβῆνα (Λέντα). Ἐξετέθησαν ἐπίσης διὰ τῆς ἐπιστημονικῆς βοηθοῦ κ. Σακελλαράκη τὰ ἀνακαλυφθέντα κατὰ τὸν Νοέμβριον 1965 ὑπὸ τοῦ Ἐπιμελητοῦ κ. Ἰ. Σακελλαράκη χρυσᾶ, ἔλεφάντινα καὶ ὕλινα ἀντικείμενα ἐκ τοῦ θολωτοῦ τάφου εἰς Φουρνὶ Ἀρχανῶν. Εἰς τὴν ἐπιστημονικὴν συλλογὴν τοῦ Μουσείου ἐξετέθησαν ὑπὸ τῆς ἐπιστημονικῆς βοηθοῦ δ. Στ. Παρλαμᾶ πλείστα χαλκᾶ ἀντικείμενα ἐκ τῶν παλαιῶν τυχαίων εὐρημάτων. Ἄπαντα τὰ ἀνωτέρω ὑπέστησαν πρό τῆς ἐκθέσεως καθαρισμὸν καὶ ἀποκατάστασιν εἰς τὸ ἐργαστήριον τοῦ Μουσείου. Πᾶσαι αἱ ὡς ἄνω ὁμάδες ἐξετέθησαν ἐντὸς ἰδιαιτέρων προθηκῶν.

Κατὰ τὸ ἐφαρμοσθὲν ὑπὸ τοῦ Ἐφόρου σύστημα, δι' οὗ προβλέπεται, ὅπως ἅπαντα τὰ ἐφθαρμένα καὶ ἀσαφῆ ἀντικείμενα συνοδευθῶσιν ὑπὸ βοηθητικῶν σχεδίων καὶ ἀναπαραστάσεων, συνεχίσθη ὑπὸ τοῦ καλλιτέχνου τοῦ Μουσείου κ. Θ. Φανουράκη ἢ φιλοπόνησις τῶν ἀναπαραστάσεων τούτων κατὰ

τὰς ὁδηγίας τοῦ Ἐφόρου. Οὕτω ἐγένοντο θαυμάσια ἀναπτύγματα τοῦ ἀναγλύφου ρυτοῦ ἐκ Ζάκρου καὶ τῆς ἔλεφαντίνης πυξίδος ἐκ Κατσαμπᾶ, σχεδιάσμα τοῦ ἔλεφαντίνου κτενίου ἐκ Κατσαμπᾶ, τοῦ κρυσταλλίνου πλακιδίου μὲ παράστασιν ταύρου ἐκ Κνωσοῦ, τῆς ἀναγλύφου τοιχογραφίας τῶν γρυπῶν, τοῦ πελέκεως μὲ ἱερογλυφικὴν ἐπιγραφὴν ἐξ Ἀρκαλοχωρίου καὶ ἀναπαραστάσις τοιχογραφίας ἐξ Ἀρχανῶν. Ἐγένοντο ἐπίσης ὑπὸ τοῦ ἰδίου σχεδιάσματα τῆς ἔλεφαντίνης σφιγγὸς καὶ τῆς λιθίνης κόμης σφιγγὸς ἐκ Κνωσοῦ, τῆς χρυσοῦς ἐκκρούστου ταινίας ἐκ Τεκῆ καὶ τῆς ἔλεφαντίνης λαβῆς κατόπτρου ἐξ Ἀρχανῶν. Ἄπαντα τὰ ἀνωτέρω ἐξετέθησαν ὁμοῦ μετὰ τῶν ἀντικειμένων.

Ἐπὶ τοῦ αὐτοῦ καλλιτέχνου ἐγένετο ζωγραφικὴ συμπλήρωσις πολλῶν εὐρημάτων ἐξ Ἀρχανῶν, Ζάκρου καὶ Ἰνάτου καὶ ἐνός παναθηναϊκοῦ ἀφορέως ἐκ Πραισοῦ, ὡς καὶ διόρθωσις παλαιότερας συμπληρώσεως ἐπὶ τῆς τοιχογραφίας τοῦ τριμεροῦς ἱεροῦ ἐκ Κνωσοῦ. Συναφῆς ὑπῆρξεν ἡ προσπάθεια πλουτισμοῦ τῆς ἐκθέσεως διὰ μακετῶν μινωϊκῶν ἀρχιτεκτονημάτων, βοηθοῦντων τὸν ἐπισκέπτην εἰς τὴν κατανόησιν τῶν χώρων, ἐξ ὧν προήλθον τὰ εὐρήματα.

Οὕτω ἐξετέθη ἡ κατασκευασθεῖσα πέρυσι μακέτα τῆς « Βασιλικῆς Ἐπαύλεως » Κνωσοῦ καὶ κατασκευάσθη ἐτέρα τοῦ « Μικροῦ Ἀνακτόρου » ὑπὸ τοῦ καλλιτέχνου κ. Γ. Μαρτίνη, ἐνῶ ὑπὸ τοῦ συντηρητοῦ τῆς Ἀρχαιολογικῆς Ἐταιρείας κ. Ζ. Κανᾶκη ἐπροχώρησε, διὰ δαπάνης αὐτῆς, ἡ κατασκευὴ τοῦ ἐξαιρετικῶς ἐντυπωσιακοῦ μεγάλου ὁμοιώματος τοῦ ἀνακτόρου τῆς Κνωσοῦ.

### ΛΟΙΠΑ ΜΟΥΣΕΙΑ ΚΑΙ ΣΥΛΛΟΓΑΙ, ΦΥΛΑΚΕΙΑ

Εἰς τὸ **Στρωματογραφικὸν Μουσεῖον Κνωσοῦ** ἐγένετο διὰ τῶν ἐπιστημονικῶν βοηθῶν κ. Ἐ. Σακελλαράκη καὶ δ. Στ. Παρλαμᾶ ταξινομήσις ὀστράκων προελθόντων ἐκ τῶν ἔργων συντηρήσεως τοῦ ἀνακτόρου Κνωσοῦ, ἅτινα πρὸ ἐτῶν ἐγένοντο ὑπὸ τοῦ τότε Ἐφόρου κ. Πλάτωνος. Περαιτουμένου καὶ τοῦ ἔργου ταξινομήσεως τῶν ἐκ τῶν ἀγγλικῶν ἀνασκαφῶν προελθόντων ὀστράκων, ὅπερ ἐκτελεῖται ὑπὸ μελῶν τῆς Ἀγγλικῆς Σχολῆς, τὸ Στρωματογραφικὸν Μουσεῖον Κνωσοῦ θὰ δύναται νὰ ἐγκαινιάσῃ κατὰ τὴν ἄνοιξιν τοῦ 1966.

Εἰς τὸ **Στρωματογραφικὸν Μουσεῖον Μαλίων**, ὅπερ ἀνηγέρθη ὑπὸ τῆς Γαλλικῆς Ἀρχαιολογικῆς Σχολῆς ἐγένετο διὰ δαπάνης τῆς Ὑπηρεσίας τοποθέτησις μεταλλικῶν ἐταξερῶν ἐκ διατρήτων ἐλασμάτων τύπου dexion διὰ τὴν ἐπ' αὐτῶν ταξινομήσιν τῶν κυτίων ὀστράκων ἐκ τῶν γαλλικῶν ἀνασκαφῶν.

Τὸ ἀνεγερθὲν **Μουσεῖον Ἁγίου Νικολάου** δὲν

ἐπερατώθη τελείως. Ἐλπίζεται ὅτι ἐντὸς τοῦ 1966, ἀποπερατουμένου τοῦ κτηρίου, θὰ ἀρχίσῃ ἡ ἐργασία ἐκθέσεως τοῦ Μουσείου καὶ θὰ πραγματοποιηθῇ ἡ μεταφορά εἰς αὐτὸ τῆς Συλλογῆς ἐκ τοῦ Δημοτικοῦ Μεγάρου, ἔνθα αὕτη νῦν στεγάζεται.

Σημαντικὴ ἐργασία βελτιώσεως τῆς ἐκθέσεως ἐγένετο εἰς τὸ Μουσεῖον Ρεθύμνης, ὑπὸ τοῦ Ἐφόρου Στυλ. Ἀλεξίου, βοηθουμένου ὑπὸ τοῦ ἐκτάκτου Ἐπιμελητοῦ Χρ. Μακρῆ καὶ τοῦ φύλακος Γ. Βαρδάκη καὶ δαπάναις τοῦ Δήμου Ρεθύμνης, χάρις εἰς τὸ ἐνδιαφέρον τοῦ Δημάρχου κ. Εἰδωλ. Δασκαλάκη (Πί ν. 432 α - β, 433). Ἀντικατεστάθησαν αἱ παλαιαὶ τελείως ἀκατάλληλοι καὶ ἀνταισθητικαὶ προθήκαι διὰ νέων, μεταλλικῶν, κρυσταλλοφράκτων προθηκῶν, κομψοειδῶν ἐξ Ἡρακλείου. Τὰ ἀντικείμενα ἐκαθαρίσθησαν καὶ συνειληφώθησαν ὑπὸ τοῦ τεχνίτου Γ. Ἡλιάκη, ἐγένετο δὲ καὶ νέα, καλυτέρα τοποθέτησις τούτων εἰς τρόπον, ὥστε νὰ προβάλλωνται τὰ σημαντικώτερα ἐξ αὐτῶν.

Ἐνεκρίθη τέλος ὑπὸ τοῦ Ἀρχαιολογικοῦ Συμβουλίου κατὰ τὸν Ὀκτώβριον 1965 προμελέτῃ ἐκπονηθεῖσα ὑπὸ τοῦ Ε.Ο.Τ. κατὰ τὰς ὁδηγίας τοῦ Ἐφόρου διὰ τὴν ἀνάγεσιν φυλακείου - ἀναπαυτηρίου καὶ στοᾶς γλυπτῶν εἰς τὸν ἀρχαιολογικὸν χώρον Γόρτυνος (παρὰ τὸν Ἅγιον Τίτον καὶ τὸ Ὠδεῖον), ὥστε, νὰ καταστῇ δυνατὴ ἡ κατάργησις τοῦ παλαιοῦ φυλακείου.

Δὲν ἐξηγοράσθη οὔτε ἐφέτος ἡ ἑκτασις παρὰ τὸ ἀνάκτορον Μαλιῶν, ἔνθα προβλέπεται ἡ ἀνάγεσις τοῦ ἀπολύτως ἀναγκαίου φυλακείου - ἀναπαυτηρίου, τῆς σχετικῆς κτηματογραφίσεως γενομένης καὶ ὑποβληθείσης ὑφ' ἡμῶν εἰς τὸ Ὑπουργεῖον κατὰ τὸ 1964. Ἐγένετο πάντως, κατόπιν προτάσεώς μου, ἱκανοποιητικὴ προμελέτῃ διὰ τὴν ὡς ἄνω κατασκευὴν ὑπὸ τοῦ ἀρχιτέκτονος τῆς Γαλλικῆς Σχολῆς κ. Ηαγβοε.

Διὰ τὴν ἀποπεράτωσιν τῶν φυλακείων Ἀγίας Τριάδος καὶ Γουρνιῶν διετέθη ὑπὸ τῆς Ὑπηρεσίας Ἀρχαιοτήτων καὶ Ἀναστηλώσεως πίστωσις δρχ. 150.000, ἀλλ' ἡ ἐργασία δὲν ἐξετελέσθη, τοῦ ἐγκατεστημένου ἀπὸ ἐτῶν ἐργολάβου δηλώσαντος ἀδυναμίαν ὅπως ἀποπερατώσῃ τὸ ἔργον ἐλλείψει τεχνιτῶν, μεθ' ὃ ἐγένοντο ἐν συνεννοήσει μετὰ τοῦ ἐπιβλέποντος ἐνέργειαι διὰ τὴν κήρυξιν του ὡς ἐκπτώτου.

#### ΣΥΛΛΟΓΗ ΜΕΤΑΞΑ

Ἡ Συλλογὴ Μεταξᾶ ἐπλουτίσθη κατὰ τὸ 1965 δι' ἱκανοῦ ἀριθμοῦ ἀντικειμένων, ἐκ τῶν ὁποίων τὰ σημαντικώτερα (Πί ν. 434 α - β, 435 α - β) εἶναι μικρὸν χρυσοῦν ρομβοειδὲς διάδημα ἐκ Σητείας ἀρχαϊκῶν χρόνων, φέρον ἐκκρουστον διακό-

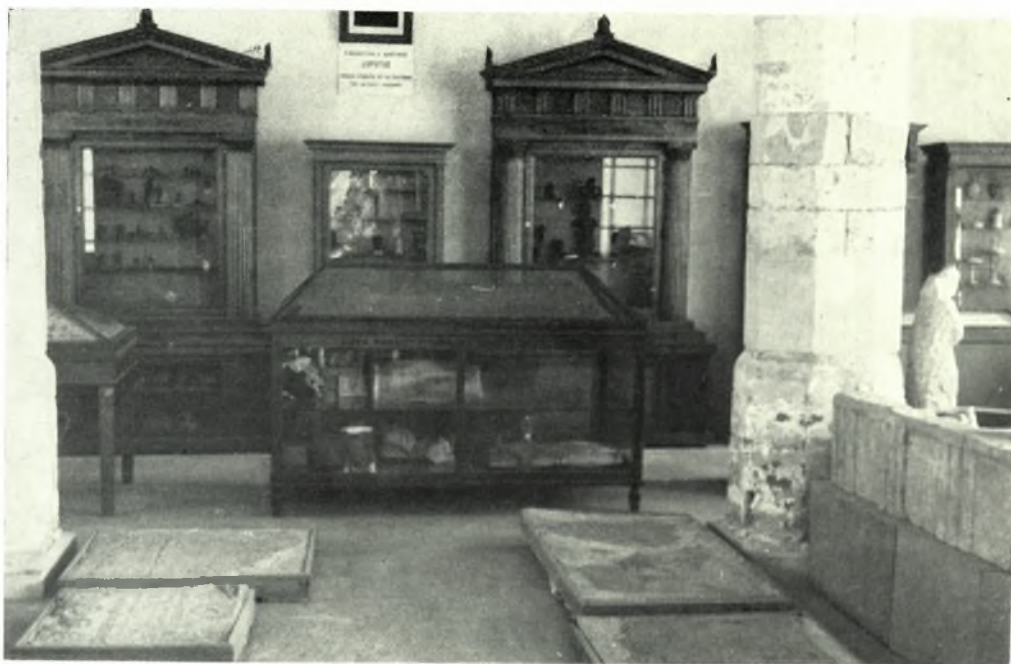
σμησιν ρόδακος μὲ ἐναλλάξ δέξα καὶ στρογγύλα φύλλα, βουκράνιον ἐκ λεπτοῦ φύλλου χρυσοῦ ἀρχαϊκῶν χρόνων, ἐπίσης ἐκ Σητείας, χρυσοῦν ἐξάρτημα ἢ ψῆφος περιδεραίου ἐξ Ἀρκάδων (Ἄφρατι) εἰς σχῆμα κεφαλῆς λέοντος, ἀργυροῦν ψέλιον τοῦ βου - 5ου αἰῶνος, ἀπολλῆγον ἐκατέρωθεν εἰς κεφαλὰς ὄφρον, φερόμενον ὡς προερχόμενον ἐξ Ἀρκάδων, ἀλλὰ πιθανῶς εἰσηγμένον, τμήμα ἀρχαϊκοῦ πίθου ἐξ Ἀρκάδων μὲ ἀνάγλυφον παράστασιν κάπρου καὶ ἰωνικὸν κυμάτιον, ἀλαβαστρίνη πυξίς τοῦ 4ου π.Χ. αἰ. μεθ' ὕψηλῳ ποδῶς καὶ πώματος, ἔχοντος ὕψηλόν κωνικὸν κομβίον. Εἰς χαμηλὸς λύχνος, δίμυξος, ἐξ ὄφειτου, νεοανακτορικῶν χρόνων, προέρχεται ἀπὸ τὴν Μεσαράν. Ἐνδιαφέροντα εἶναι καὶ ἐν πῆλινον σκευὸς ἐκ Μεσαράς, ἐλλειψοειδοῦς σχήματος, μὲ λαβὴν τοξοειδῆ, τὸ ὅποιον φέρει ἐπὶ τῆς ἐλλειψοειδοῦς ἐπιφανείας πυκνὰς ἐγκοπὰς, ἐν πῶμα μικρὰς κάλπης ἐξ Ἀφρατι εἰς σχῆμα ἀσπίδιου, ἀπολλῆγον εἰς κεφαλὴν κερασφόρου ζώου, καὶ μία λιθίνη στρογγύλη πλάξ μὲ ἀνάγλυφον παράστασιν ἀναθηματικοῦ ὠτός, ἐκ Μεσαράς. Ἐξ Ἁγίου Νικολάου προήλθε πηλίνη μάσκα ἀνδρὸς ρωμαϊκῶν χρόνων. Εἰς τὰς σφραγίδας τῆς συλλογῆς προσετέθησαν, κατὰ τὸ 1965, τριάκοντα ὀκτώ νέα σφραγίδες, διαφόρων σχημάτων, ὄλων τῶν μινωϊκῶν περιόδων. Ἐξ αὐτῶν ἄξια ἰδιαίτερας μνείας εἶναι μία ἀπὸ τὰ Καστελλιανὰ ἐξ ἰάσπιδος, φακοειδοῦς σχήματος, μὲ παράστασιν κυνός, ὃ ὁποῖος ξέει τὸ οὖς διὰ τοῦ δεξιοῦ ὀπισθίου ποδός. Ἐτέρα ἀμυγδαλοειδῆς ἐκ πρασίνου ἰάσπιδος, ἀπὸ τὸ Ἀφρατι, ἀνήκει εἰς τὸν «ταλισμανικόν» τύπον καὶ φέρει διακόσμησιν ἐκ τριγώνου καὶ σιγμοειδῶν. Ἀπὸ τὴν Σητεῖαν προέρχεται τρίπλευρος ἐκ στεατίτου παλαιοανακτορικῆ σφραγίς, μὲ παράστασιν ἀνδρὸς ἐπὶ τῆς μῖας ἐπιφανείας, καὶ διακοσμητικῶν θεμάτων ἐπὶ τῶν ἄλλων δύο. Τέλος, πλαστικὴ σφραγίς ἐξ ἐλεφαντοστοῦ, προερχομένη ἀπὸ τοὺς Καλοὺς Λιμιῶνες, ἔχει λαβὴν εἰς σχῆμα κεφαλῆς πιθήκου.

#### ΑΝΑΣΚΑΦΑΙ ΚΑΙ ΠΕΡΙΣΥΛΛΟΓΗ ΑΡΧΑΙΟΤΗΤΩΝ

Διὰ τῆς ἐπ' ὀνόματι τοῦ Ἐφόρου πίστώσεως τῆς Ἀρχαιολογικῆς Ἐταιρείας διὰ τὴν περισυλλογὴν ἀρχαιοτήτων Κ' Περιφερείας κατὰ τὸ ἔτος 1965 ἐξετελέσθησαν αἱ ἀκόλουθοι ἐργασίαι :

Ἐκ Γόρτυνος (Ἁγίων Δέκα) περισυνελέγη τμήμα μαρμαρίνου βομοῦ ἢ τραπέζης, ὕψους 0,40 μ., μὲ πλαστικὴν διακόσμησιν βουκρανίου.

Ἐκ τῆς περιοχῆς Ἡρακλείου, δυτικῶς τῆς πόλεως εἰς θέσιν Τοπαλι, βορείως τοῦ Γάζι, βορειοανατολικῶς τοῦ ναῖσκου τῶν 62 Μαρτύρων, περισυνελέγησαν δύο λάρνακες πρῶϊμων νεοανα-



Κρήτη. Ρέθυμνον: α - β. Ἀπόψεις τοῦ Μουσείου πρὸ τῶν νέων ἐργασιῶν ἐκθέσεως

ΣΤ. ΑΛΕΞΙΟΥ



Κρήτη. Ρέθυμνον: Ἄπολις τοῦ Μουσείου μετὰ τῆς νέας ἐργασίας ἐκθέσεως

ΣΤ. ΑΛΕΞΙΟΥ



Κρήτη. Συλλογή Μεταξά. Εύρηματα ἐξ Ἀρκάδων: α. Χρυσὴ ψήφος, β. Τμῆμα πίθου μετ' ἀναγλύφου κάπρου

ΣΤ. ΑΛΕΞΙΟΥ



Κρήτη, Συλλογή Μεταξά: α. Άλαβαστρίνη πυξίς ἐξ Ἀρκάδων, β. Πηλίνη μάσκα ἐξ Ἁγίου Νικολάου

ΣΤ. ΑΛΕΞΙΟΥ