

ΜΕΣΑΙΩΝΙΚΑ ΜΑΚΕΔΟΝΙΑΣ

Είσαγωγικά

Ἀρχομένου τοῦ Δεκεμβρίου 1965 ἀνέλαβον ὑπερρεσίαν παρά τῇ Ἐφορεῖα ὁ Ἐπιμελητὴς Νικόλαος Νικονάνος, με ἔδραν τὴν Θεσσαλονίκην, καὶ ἡ Ἐπιμελήτρια Χρυσάνθη Μαυροπούλου - Τσιούμη, με ἔδραν τὴν Βέροϊαν.

Κατὰ τὸ διαρρεῦσαν ἔτος ἔργων τῆς Ἐφορείας ὑπῆρξεν ἡ προστασία τῶν μνημείων, ἡ κήρυξις ὡς ἱστορικῶν διατηρητέων σημαντικοῦ ἀριθμοῦ αὐτῶν, ἡ συγκέντρωσις ἀρχαιολογικῶν εἰδήσεων καὶ ἡ στερέωσις μνημείων.

Ἀναλυτικῶς καὶ κατὰ περιοχὰς τὸ ἔργον τῆς Ἐφορείας ἔχει ὡς ἑξῆς:

ΘΕΣΣΑΛΟΝΙΚΗ

1. Οἰκόπεδον οἰκοδομῆς Βακούρα

Ἀνατολικῶς τοῦ ναοῦ τῆς Ἁγίας Σοφίας καὶ ἐπὶ τῆς ὁδοῦ Πρίγκιπος Νικολάου 1, ἔνθα εἶχεν ἀποκαλυφθῆ τὸ ἔτος 1962 καὶ κατὰ τὴν ἐκσκαφὴν τῶν θεμελίων τῆς οἰκοδομῆς Ἡ. Βακούρα τμῆμα τῆς ἀψίδος καὶ τοῦ συνθρόνου παλαιохριστιανικῆς βασιλικῆς (βλ. ΑΔ 17 (1961/62): Χρονικά, σ. 256), ἐγένοντο, βάσει μελέτης ἐκπονηθείσης ὑπὸ τῆς Διευθύνσεως Ἀναστηλώσεως, ἐργασίαι ἐπικαλύψεως τοῦ ἀρχαιολογικοῦ χώρου, κατὰ τρόπον ὥστε νὰ διατηρῶνται τὰ κτίσματα ἐν ὑπογείῳ καὶ νὰ εἶναι ἐπισκέψιμα.

Τῶν ἐργασιῶν τούτων προηγήθη καθαρισμὸς τοῦ ἀνασκαφέντος χώρου καὶ ἐν συνεχείᾳ μικρὰ περαιτέρω, καθ' ὄλην τὴν ἔκτασιν τοῦ πεζοδρομίου, βάσει τῆς μελέτης, ἀνασκαφὴ τοῦ ὑπολοίπου χώρου. Τοιοῦτοτρόπως ἀπεκαλύφθη συνέχεια τῆς ἀψίδος τοῦ ἱεροῦ βήματος καὶ τοῦ πλακοστρώτου δαπέδου αὐτῆς, ὡς καὶ τῶν βαθμίδων τοῦ συνθρόνου (Π ἰ ν. 391 α - γ).

Κατὰ τὴν ἄρσιν τῶν χωμάτων, τὰ ὁποῖα εἶχον ἀναμοχλευθῆ, ὡς ἐξηκριβώθη νῦν, κατὰ τὴν ἐκσκαφὴν τῶν θεμελίων, ἀνευρέθησαν πολλαὶ ψηφίδες διαφόρων χρωμάτων, ἀποδεικνύουσαι ὅτι ὑπῆρχε ψηφιδωτὸν δάπεδον, ἄγνωστον ποῦ, καθ' ὅτι, τὰ χῶματα εἶχον ἐπισωρευθῆ ἐκεῖ, ὡς ἐλέχθη, παλαιότερον.

Ἡ ἀψὶς τοῦ ἱεροῦ συνεχίζεται κατὰ τὸ μείζον αὐτῆς τμῆμα ὑπὸ τὸ κατὰστρωμα τῆς κεντρικῆς ὁδοῦ Πρίγκιπος Νικολάου, ἀνατολικῶς τῆς ἀψίδος τῆς Ἁγίας Σοφίας, μόνον δὲ ὀλοκληρώσις τῆς ἀνασκαφῆς δύναται νὰ ὀδηγήσῃ εἰς ἀσφαλῆ συμπεράσματα.

Τὰ μέχρι τοῦδε στοιχεῖα εἶναι ἀνεπαρκῆ καὶ

συγγέονται ἐκ τῆς προηγηθείσης ἀναμοχλεύσεως τοῦ χώρου.

Προβλήματα ἐδημιούργησαν αἱ ὑπάρχουσαι ὑπὸ τὸ πεζοδρόμιον ἐγκαταστάσεις ἀγωγῶν ὑδρεύσεως, ἠλεκτροφωτισμοῦ, τηλεφωνικοῦ δικτύου καὶ ἀποχετεύσεως. Μετὰ τὴν ἐκσκαφὴν κατεσκευάσθη τοῖχος ἀντιστηρίξεως, συμφώνως πρὸς τὴν ὑπὸ τοῦ πεζοδρομίου καθοριζομένην γραμμὴν, ἣν ἔλαβεν ὑπ' ὄψιν καὶ ἡ μελέτη, ἐπ' αὐτοῦ δὲ ἐστηρίχθη πλάξ ἐκ μετῶν - ἀρμε, εἰς τὴν στάθμην τοῦ πεζοδρομίου καὶ οὕτως ὁ ἀρχαιολογικὸς χώρος ἐκαλύφθη ὡς ὑπόγειος, καταστάς προσιτὸς διὰ σιδηρᾶς κλίμακος καὶ καταπακτῆς ἀπὸ τοῦ πεζοδρομίου. Ὁ ὅλος ἀνασκαφῆς χώρος, καταλαμβάνων καὶ μέρος τοῦ ὑπογείου τῆς οἰκοδομῆς, ἀπεκλείσθη ἀπ' αὐτοῦ διὰ τοιχείου, γενόμενος οὕτως ἀνεξάρτητος.

2. Τείχη

Ἐργασίαι στερεώσεως μικρᾶς ἐκτάσεως ἐγένοντο εἰς τμῆμα τῶν τειχῶν καὶ ἐπὶ τῆς ὁδοῦ Ἐβρου, ἔνθα ταῦτα εἶχον ὑποστῆ διάβρωσιν καὶ εἶχε δημιουργηθῆ οὕτω κίνδυνος διὰ τὴν ζωὴν τῶν περιοίκων. Αἱ ἐργασίαι περιορίσθησαν εἰς συμπλήρωσιν τῆς διαβρωθείσης τοιχοποιίας καὶ ὡς ἐκ τούτου εἰς στερέωσιν τοῦ ὑπερκειμένου τμήματος.

ΒΕΡΟΙΑ

α. Ἅγιος Ἰωάννης ὁ Θεολόγος

Κατὰ τὸ προηγούμενον ἔτος (βλ. ΑΔ 20 (1965): Χρονικά, σ. 474) εἶχεν ἀποκατασταθῆ κτηριακῶς τὸ μνημεῖον τοῦτο.

Ἐφέτος, διὰ τοῦ συνεργείου τοῦ καλλιτέχνου - συντηρητοῦ Φ. Ζαχαρίου, ἐγένετο καθαρισμὸς τῶν τοιχογραφιῶν, αἵτινες διασφύζονται μόνον εἰς τὸ ἱερὸν βῆμα (Π ἰ ν. 392 α) (βλ. ΑΔ 21 (1966): Χρονικά, σ. 29 - 30). Κατὰ τὰς ἐργασίας ἀπεκολλήθη ἀπὸ τῆς νοτίας πλευρᾶς τοῦ ἱεροῦ καὶ ἐκ τῆς μεταγενεστέρως φραχθείσης νοτίας θύρας ἐπικοινωνίας τοῦ ἱεροῦ πρὸς τὸ κλίτος, νεώτερον (18ου αἰῶνος) στρώμα τοιχογραφιῶν, τοποθετηθὲν ἐντὸς πλαισίων καὶ ἀναρτηθὲν εἰς ἕτερον τοῖχον τοῦ ναοῦ. Οὕτως ἀπεκαλύφθησαν, ἐκαθαρίσθησαν καὶ ἐστερεώθησαν αἱ ἀρχικαὶ τοιχογραφίαι. Τὴν μελέτην καὶ δημοσίευσιν τῶν τοιχογραφιῶν τοῦ ναοῦ ἀνέλαβεν ὁ ὑπογραφομένος.

β. Ἅγιος Γεώργιος

Τοῦ μνημείου τούτου ἐγένετο κατὰ τὸ παρελθόν ἔτος στερέωσις τοῦ νοτίου τοίχου καὶ μερικὴ ἀνακεράμωσις τῆς στέγης (βλ. ΑΔ 20 (1965): Χρο-

νικά, σ. 474). Ἐφέτος τὸ αὐτὸ ὡς ἄνω συνεργεῖον ἐξετέλεσε στερέωσιν τῶν τοιχογραφιῶν τοῦ τε νάρθηκος καὶ τοῦ κυρίως ναοῦ, καθ' ὅ,τι αὐταὶ εἶχον ἀποκολληθῆ ἔν πολλοῖς (ΑΔ 21 (1966): Χρονικά, σ. 30). Διὰ τοῦ καταλλήλου ὀπλισμοῦ ἐξησφαλίσθησαν μὲ σκοπὸν νά συνεχισθῶσιν αἱ ἐργασίαι καὶ ὁ καθαρισμὸς τὸ προσεχὲς ἔτος (Πί ν. 392 β).

γ. Ἅγιος Βλάσιος

Τοῦ μνημείου τούτου ἐγένετο, ἀφ' ἑνὸς μὲν δοκιμαστικὸς καθαρισμὸς τῶν τοιχογραφιῶν, κυρίως εἰς τὸ ἱερὸν βῆμα, ὑπὸ τοῦ συνεργείου Φ. Ζαχαρίου (ΑΔ 21 (1966): Χρονικά, σ. 29), ἀφ' ἑτέρου δὲ ἀντιστήριξιν τοῦ δυτικοῦ τοίχου (Πί ν. 393 α), ὑποστάντος ἐπικίνδυνον ἀπόκλινσιν ἐκ τῆς κατακορύφου καὶ ἀποκόλλησιν ἐκ τοῦ λοιποῦ σώματος τοῦ ναοῦ, προβλεπομένης τῆς συνεχίσεως τῶν ἐργασιῶν κατὰ τὸ προσεχὲς ἔτος, λόγῳ καὶ τοῦ προκεχωρημένου τῆς ἐποχῆς. Ἐγένετο ἐπίσης ὑποστύλωσις τοῦ τῶξου τῆς στέγης, παρυσιάζοντος ρωγμὰς κατὰ τὴν κλεῖδα.

ΚΑΣΤΟΡΙΑ

α. Ἅγιος Νικόλαος Κασνίτζη

Ἐπὶ τοῦ συνεργείου Φ. Ζαχαρίου ἐγένοντο στερεωτικαὶ ἐργασίαι — αἱ ἄκρας ἐπέιγουσαι — εἰς τὰς τοιχογραφίας (βλ. ΑΔ 21 (1966): Χρονικά, σ. 30).

β. Συγκέντρωσις καὶ καταγραφή φορητῶν εἰκόνων

Μὲ τὴν συνεργασίαν τοῦ ἐπιστημονικοῦ βοηθοῦ τοῦ Βυζαντινοῦ Μουσείου Νικολάου Ζία καὶ τὴν πολῦτιμον συμπάρτασιν τοῦ Νομάρχου Καστορίας κ. Ἰ. Μαζαράκη - Αἰνιᾶνος, ἀλλὰ καὶ μὲ τὴν συγκατάθεσιν καὶ ἀμέριστον βοήθειαν τοῦ Σεβ. Μητροπολίτου Καστορίας κ. Νικηφόρου, συνετελέσθη συγκέντρωσις καὶ καταγραφή μεγάλου ἀριθμοῦ βυζαντινῶν εἰκόνων, ἀποκειμένων μέχρι τοῦδε εἰς διαφόρους ναοὺς τῆς πόλεως, τοὺς πλείστους ἀφυλάκτους.

Αἱ εἰκόνες αὐταὶ ἀπετέθησαν, ὑπὸ μορφήν προχείρου ἐκθέσεως, εἰς παρεκκλήσιον τοῦ Ὁρφανοτροφείου Καστορίας, δι' ὃ ἐλήφθησαν ὅλα τὰ μέτρα ἀσφαλείας, κατασκευασθειῶν εἰδικῶν σιδηροφράκτων θυρῶν καὶ παραθύρων, μερίμνη τῆς Νομαρχίας καὶ ὑπὸ τὴν ἐπίβλεψιν τῆς Ἐφορείας.

Τῶν εἰκόνων τούτων ἐγένετο μερικὸς δοκιμαστικὸς καθαρισμὸς ὑπὸ τοῦ καλλιτέχνου - συντηρητοῦ Φ. Ζαχαρίου, ἐκτός δὲ τῆς διασφαλίσεως αὐτῶν ἀπὸ παντός κινδύνου ἀπωλείας ἢ κατα-

στροφῆς, ἢ ὅλη προσπάθεια εἶχεν ὡς ἀποτέλεσμα τὴν δημιουργίαν εἰς Καστορίαν μιᾶς μοναδικῆς ἐκθέσεως βυζαντινῶν εἰκόνων, ἥτις θέλει ὀλοκληρωθῆ διὰ τῆς στερεώσεως τῶν εἰκόνων, καθαρισμοῦ καὶ καταλλήλου ἐκθέσεως αὐτῶν.

Τὸ μέχρι τοῦδε ἐπιτελεσθὲν ἔργον διετελέεσεν ὑπὸ τὴν ἐπίβλεψιν καὶ καθοδήγησιν τοῦ Ἐπιθεωρητοῦ Βυζαντινῶν Ἀρχαιοτήτων, Διευθυντοῦ τοῦ Βυζαντινοῦ Μουσείου κ. Μανόλη Χατζηδάκη (βλ. ΑΔ 21 (1966): Χρονικά, σ. 30).

Πλὴν τῶν ὡς ἄνω εἰκόνων ἐγένετο ἔλεγχος καὶ καταγραφή τῶν εἰκόνων τῶν πλείστων χωρίων τοῦ Νομοῦ Καστορίας.

ΓΑΛΑΤΙΑ

Ὁ εἰς τὸ κέντρον τοῦ ὁμώνυμου χωρίου εὐρισκόμενος μεσαιωνικὸς πύργος εἶχεν ὑποστῆ σοβαρὰς ζημίας (Πί ν. 393 β) καὶ ἀπετέλει μόνιμον κίνδυνον διὰ τοὺς περιοίκους, ἐνῶ σὺν τῷ χρόνῳ ἐπεδεινῶτο ἡ φθορὰ αὐτοῦ. Βάσει μελέτης, ἐκπονηθείσης ὑπὸ τῆς Δ/νσεως Ἀναστηλώσεως, ἀνελήφθη ἡ στερέωσις αὐτοῦ (Πί ν. 394 α). Κατ' ἀρχὴν ἀπεκόπη μέγα δένδρον ἀναφύεν εἰς τὸ ἐσωτερικὸν τοῦ πύργου καὶ ἐν συνεχείᾳ ἐγένετο ἡ ἔμφραξις τῶν πολλῶν ρωγμῶν τῆς τοιχοποιίας καὶ ἡ συμπλήρωσις τῆς βάσεως αὐτοῦ, ἥτις εἶχε διαβρωθῆ ὑπὸ περιρρέοντος τὸν πύργον ρυάκος, τοῦ ὁποῦ τοῦ ὕδατα περιορίσθησαν ἐντὸς ὑπογείου ἀγωγοῦ ἐπὶ τούτῳ κατασκευασθέντος. Ἐσωτερικῶς συνεπληρώθησαν αἱ θυρίδες, αἵτινες εἶχον φθαρῆ κατὰ τὰ πλαίσια αὐτῶν εἰς πλείστα σημεία, ἐτοποθετήθησαν δὲ νέα ξυλοδεσμοὶ ἐξ ἀγρίας ξυλείας, καθ' ὅ,τι αἱ παλαιαὶ εἶχον καταστραφῆ ἢ ἐξαφανισθῆ (Πί ν. 393 γ - δ). Ἀφρηθῆ ὡσαύτως μέγα μέρος ἐκ τῆς ἐπιχώσεως τοῦ ἐσωτερικοῦ χώρου.

ΑΓΙΟΝ ΟΡΟΣ

Ναὸς Πρωτάτου ἐν Καρναῖς

Τοῦ ἱστορικοῦ τούτου ναοῦ ἐγένετο κατὰ τὸ παρελθὸν ἀποκατάστασις, ὡς καὶ στερέωσις καὶ καθαρισμὸς τῶν τοιχογραφιῶν αὐτοῦ (ΑΔ 16 (1960): Χρονικά, σ. 230). Κατὰ τὰ τελευταῖα ἔτη ἤρχιζεν ἐμφανιζομένη κατὰ τὴν ἀνατολικὴν πλευρὰν καὶ τὴν βορειοανατολικὴν γωνίαν ὕγρασία, προσβάλλουσα καὶ τὰς τοιχογραφίας. Τὸ γεγονός ἐπεχρέωσε τὴν Ὑπηρεσίαν, ὅπως μελετήσῃ τὸ ὅλον θέμα. Ἡ μελέτη ἀνετέθη εἰς τὸν καθηγητὴν τῆς Α.Σ.Κ.Τ. κ. Παύλον Μυλωνᾶν, ἀντεμετωπίσθη δὲ εὐθὺς ἀμέσως ἡ στεγάνωσις κατὰ τῆς ὕγρασίας, διὰ συγχρόνων ὀλικῶν, τῆς ἀνατολικῆς πλευρᾶς καὶ τῶν γωνιῶν, καθ' ὅσον

ήτο σαφές ότι η ύγρασία, ήτις επικρατεί κατά τὸ πλείστον τοῦ ἔτους ἐν Καρυαῖς, διεπότιζε τὴν τοιχοποιίαν. Οὕτως ἐκαθαρίσθησαν οἱ ἄρμοι ἀπὸ τοῦ κονιάματος καὶ ἀντ' αὐτοῦ ἐκαλύφθησαν δι' εἰδικοῦ μονωτικοῦ κατὰ τῆς ὑγρασίας ὑλικοῦ (vandex), δι' οὗ ἐπεχρίσθη καὶ ὀλόκληρος ἡ ἀνατολικὴ πλευρὰ τοῦ ναοῦ καὶ αἱ γωναίαι (Πί ν. 394 β). Διὰ τοῦ τρόπου τούτου ἀπεσοβήθη πληρῶς ἡ διεΐσδυσις τῆς ὑγρασίας, ὡς ἀπεδείχθη κατὰ τὸν ἐπελθόντα χειμῶνα, ὁπότε οὐδὲν ἴχνος αὐτῆς παρουσιάσθη.

Μετά τὴν στεγάνωσιν ταύτην θέλει ἀκολουθήσει δευτέρον στάδιον ὡς πρὸς τὴν μορφήν τῆς ἀνατολικῆς ὕψεως τοῦ ναοῦ, προκειμένου νὰ καλυφθῇ τὸ διὰ τὴν μόνωσιν χρησιμοποιοῦν ὑλικόν.

M. ΜΙΧΑΗΛΙΔΗΣ

*

ΑΝΑΣΚΑΦΗ ΒΑΣΙΛΙΚΗΣ ΔΙΟΥ

Διὰ δαπάνης τῆς Φιλοσοφικῆς Σχολῆς τοῦ Ἀριστοτελείου Πανεπιστημίου Θεσσαλονίκης καὶ ὑπὸ τὴν διεύθυνσιν τοῦ ὑπογραφομένου συνεχίσθη καὶ κατὰ τὸ ἔτος τοῦτο ἡ ἀνασκαφὴ τῆς παλαιοχριστιανικῆς βασιλικῆς τοῦ Δίου (βλ. ΑΔ 20 (1965): Χρονικά, σ. 477 κ.έ.). Εἰς τὴν ἀνασκαφὴν ἐβοήθησαν οἱ τελειόφοιτοι τῆς Σχολῆς κ. Γ. Γούναρης καὶ αἱ δδ. Παναγιῶτα Γκουράσα καὶ Παναγιῶτα Ἀσημακοπούλου.

Ἡ ἐφετινὴ ἀνασκαφὴ περιορίσθη κυρίως εἰς τὴν ἀποκάλυψιν καὶ διερεύνησιν τοῦ δυτικῶς τῆς βασιλικῆς ἐκτεινομένου χώρου, ὅπου πέρυσι διεπιστώθησαν τοῖχοι βαίνοντες παραλλήλως καὶ καθέτως πρὸς αὐτήν.

Ἐπειδὴ πρόκειται ὡς γνωστόν, περὶ δύο ἐπαλλήλων βασιλικῶν, ἐγένετο κατ' ἀρχάς διὰ δοκιμαστικῶν τάφρων εἰς πολλὰ σημεῖα τοῦ χώρου προσπάθεια καθορισμοῦ τῆς στάθμης, εἰς τὴν ὁποίαν εὐρίσκετο ἐνδεχομένως τὸ δάπεδον τοῦ τυχόν ὑπάρχοντος αἰθρίου τῆς ἀρχαιοτέρας βασιλικῆς (Α). Ὅλαι αἱ ἔρευναι, καὶ ἰδιαιτέρως αἱ ἐξωτερικῶς καὶ παραλλήλως πρὸς τὸν δυτικὸν τοῖχον τοῦ νάρθηκος καὶ εἰς τὴν στάθμην τοῦ δαπέδου τῆς βασιλικῆς Α ἐνεργηθεῖσαι, οὐδὲν ἀπέδωκαν. Δὲν εἶναι ἀπίθανον μετὰ τὴν καταστροφὴν τῆς βασιλικῆς Α καὶ τὴν ἐπ' αὐτῆς ἴδρυσιν τῆς νεωτέρας βασιλικῆς (Β), τὸ αἶθριον τῆς πρώτης νὰ κατεστράφη ὀλοσχερῶς. Τὴν ἀποψίν μου αὐτὴν ἐνισχύει ἡ ἀποκάλυψις κατὰ τὴν βορείαν πλευρὰν τοῦ ἀνασκαφέντος χώρου στενομήκους διαμερίσματος (διαστ. 16 x 3.40 μ.), τοῦ ὁποίου τὸ ἐκ κεραμικοῦ κονιάματος δάπεδον εὐρίσκεται

εἰς τὴν αὐτὴν πρὸς τὴν τοῦ νάρθηκος τῆς βασιλικῆς Α στάθμην (Πί ν. 395 α). Ἐπὶ τοῦ δαπέδου τοῦ διεπιστώθησαν διάφοροι ἀδιάγνωστοι κατασκευαί. Τίνα προορισμὸν εἶχε τὸ διαμέρισμα τοῦτο δὲν εἶναι δυνατόν νὰ καθορισθῇ. Κατὰ τὴν ἴδρυσιν τῆς βασιλικῆς Β καὶ τὴν νέαν διαμόρφωσιν τοῦ πρὸ αὐτῆς ἐκτεταμένου χώρου καὶ τὸ τμήμα τοῦτο τοῦ ἀρχαιοτέρου αἰθρίου ἐπληρώθη πιθανῶς διὰ κρημνισμάτων καὶ ἄλλων χωμάτων, καθ' ὃν τρόπον κατεχώσθησαν συστηματικῶς καὶ ὅλα τὰ ἐρείπια τῆς πρώτης βασιλικῆς. Κατὰ τὸ μέσον τοῦ βορείου ἐξωτερικοῦ τοίχου ἀπεκαλύφθη εἴσοδος, πλ. 2.40 μ., διατηροῦσα τὸν μαρμαρινὸν αὐτῆς οὐδόν.

Τὸ αἶθριον

Ἡ ἀποκαλυφθεῖσα λωρίς, ἀποτελοῦσα τὸ βόρειον σκέλος στοᾶς, συνεχίζεται μετὰ τὸ αὐτὸ πάντοτε πλάτος (3.40 μ.) πρὸς Δ. καὶ Ν. περιβάλλουσα ἐκ τῶν τριῶν πλευρῶν ἀκανόνιστον παραλληλόγραμμον χώρον (Πί ν. 395 α' Σχ ἐ δ. 1). Τὸ νότιον σκέλος τῆς στοᾶς, μήκους ἐπίσης 16 μ., διατηρεῖται σχετικῶς εἰς καλυτέραν κατάστασιν (Πί ν. 395 β). Ἡ ἐπίστρωσις τοῦ δαπέδου αὐτοῦ εἶναι ψηφιδωτῆ, συνισταμένη ἐκ μεγάλων σχετικῶς ψηφίδων τὰ δὲ χρώματα περιορίζονται εἰς λευκόν, μαῦρον καὶ ἐρυθρόν. Ὅλον τὸ δάπεδον περιβάλλεται κατὰ τὰς πλευράς διὰ πλατείας λευκῆς ταινίας, ἥτις καὶ ἐγκαρσίως βαίνουσα διαιρεῖ τοῦτο εἰς δύο διάχωρα (Σχ ἐ δ. 2). Ἐκάτερον παραλληλόγραμμον διάχωρον περιβάλλεται ὑπὸ στενωτέρας μαύρης ταινίας. Εἰς τὸ ἀνατολικὸν ἐγγράφεται λευκὸς σταυρὸς μετὰ διαπλατυνομένης τὰς ἀκμᾶς τῶν κεραιῶν (Πί ν. 395 γ). Τὰ ἐκ τῶν κεραιῶν τοῦ σταυροῦ καὶ τοῦ πλαισίου δημιουργούμενα τέσσαρα παραλληλόγραμμα χωρίζονται διὰ λεπτῆς διαγωνίου γραμμῆς εἰς ὀρθογώνια τρίγωνα, ἐξ ὧν τῶν μὲν ἐξωτερικῶν αἱ ψηφίδες εἶναι ἐρυθραί, τῶν δὲ ἐσωτερικῶν μαῦραι.

Τὸ δυτικὸν διάχωρον κοσμεῖται διὰ ρόμβου, τοῦ ὁποίου τὸ περίγραμμα εἶναι μαῦρον, ἐνῶ τοῦ ἐμβαδοῦ αἱ ψηφίδες εἶναι λευκαί. Τὸ κέντρον ποικίλλεται δι' ἐρυθροῦ τετραγώνου, εἰς τοῦ ὁποίου τὰς πλευράς ἐφάπτονται κατὰ κάθετον ἐνοῖαν ἐρυθραὶ ἐλλείψεις. Τὸ ψηφιδωτὸν τοῦτο διακόπτεται ὑπὸ προχείρου νεωτερικοῦ τοίχου (Πί ν. 395 β).

Κατὰ τὰς ἐργασίας ἀπελευθερώσεως τοῦ χώρου ἐκ τῶν κρημνισμάτων καὶ τῆς ἐρεύνης περὶ αὐτόν, διεπιστώθησαν κατὰ τὴν ἐξωτερικὴν παρεῖαν τοῦ βορείου τοίχου τοῦ σκέλους τούτου τῆς στοᾶς μεγάλοι πλίνθοι μετὰ κεραμικοῦ κονιάματος, τμήματα κτιστῶν τῶξων, βάσεις τινές καὶ τεμάχια



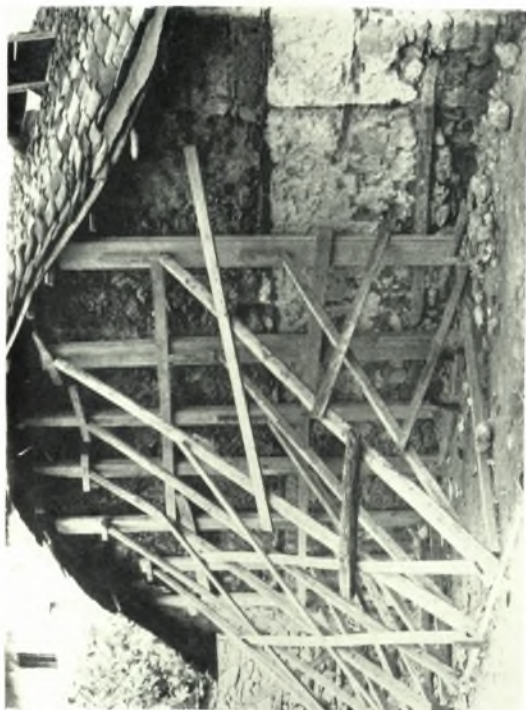
Θεσσαλονίκη, Οικόπεδον Ἡ. Βακούρα: α. Ἡ ἀψίς τοῦ ἱεροῦ βήματος τῆς παλαιοχριστιανικῆς βασιλικῆς, β. Τὸ ἐσωτερικόν τῆς ἀψίδος, γ. Λεπτομέρεια τοῦ δαπέδου

Μ. ΜΙΧΑΗΛΙΔΗΣ



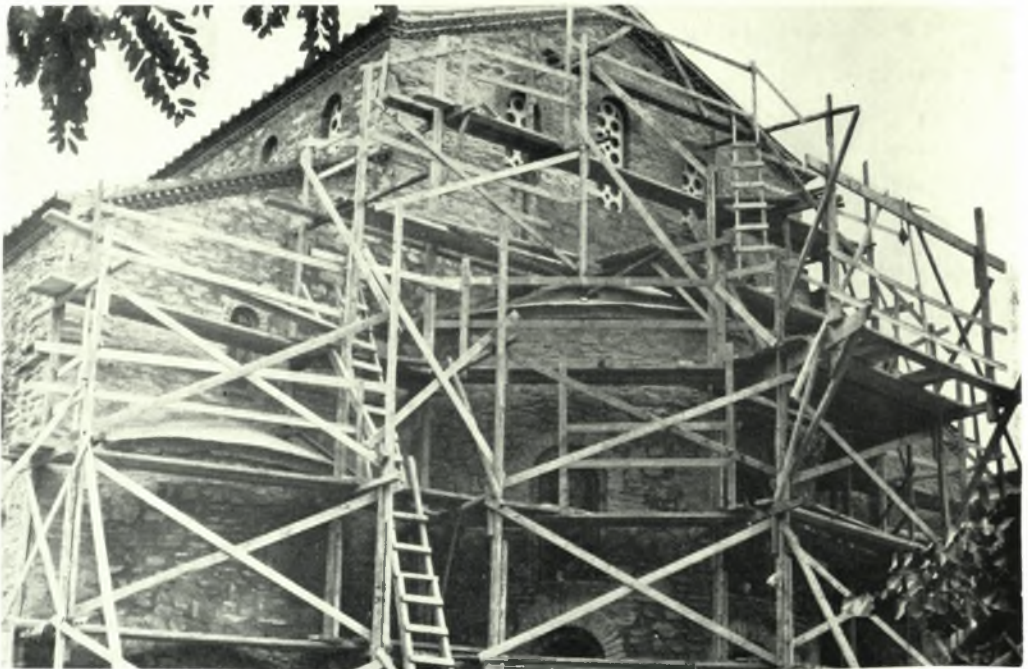
Βέροια: α. Ἅγ. Ἰωάννης ὁ Θεολόγος. Δεῖγμα καθαρισμοῦ τῶν τοιχογραφιῶν, β. Ἅγ. Γεώργιος. Δεῖγμα καθαρισμοῦ τῶν τοιχογραφιῶν (φωτ. Φ. Ζαχαρίου)

Μ. ΜΙΧΑΗΛΙΔΗΣ



α. Αντιστήριξες δυτικού τοίχου Ἁγ. Βλασίου Βεροίας, β - δ. Γαλατῖτσα: β. Ρωγαμί εἰς τὴν τοιχοποιίαν τοῦ μεσαιωνικοῦ πύργου, γ - δ. Τμήμα τοῦ ἐσωτερικοῦ τοῦ πύργου πρὸ καὶ μετὰ τῆς ἐργασίας

Μ. ΜΙΧΑΗΛΙΔΗΣ



α. Ἐξωτερικὴ ἀπομνημονεύσιμος τοῦ μεσαιωνικοῦ πύργου Γαλατίτισης μετὰ τὰς ἐργασίας στερεώσεως.
β. Ἡ Α. πλευρὰ τοῦ ναοῦ Πρωτάτου Ἁγίου Ὁρους κατὰ τὰς ἐργασίας στεγανώσεως

Μ. ΜΙΧΑΗΛΙΔΗΣ