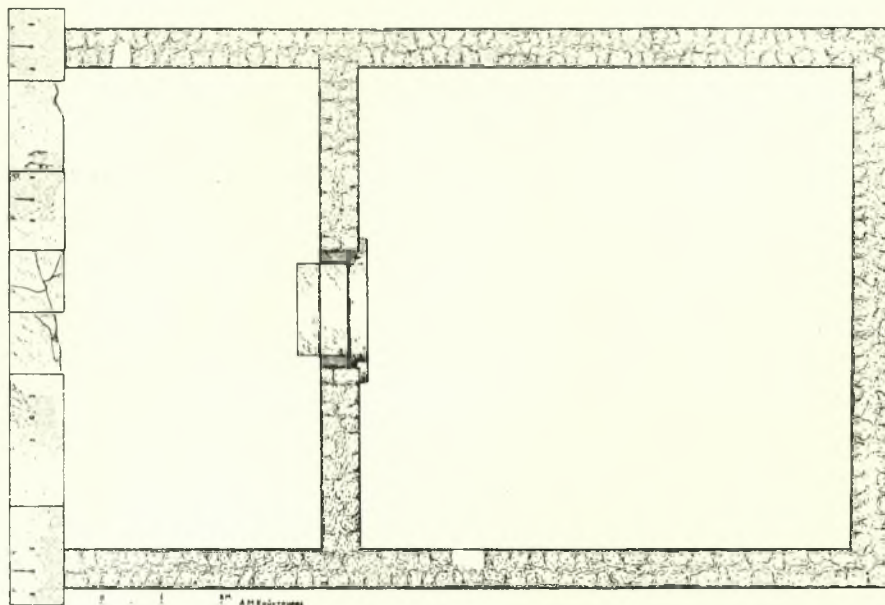


0,23 μ. Έβαινον ἐπὶ λειψάνων πλακοστρώτου δαπέδου εὐρισκομένου εἰς τὸ αὐτὸ ἐπίπεδον μετὰ τοῦ ψηφιδωτοῦ.

ΒΕΡΓΙΝΑ

Κατὰ τὴν διάνοξιν θεμελίων πρὸς οἰκοδόμησιν ἐν τῷ οἰκοπέδῳ τοῦ Γεωργίου Ἰακωβίδου ἐν Βερ-

σεῖον τῆς Βεροίας μαρμάρινος ἐνεπιγραφος βωμὸς ἀνατεθειμένος εἰς Δία Ὑψιστον. Ἐν συνεχείᾳ μοὶ ὑπεδείχθη τότε ἡ θέσις τοῦ Ἱεροῦ (Πί ν. 374 α, ὅπου τὸ βέλος), ἐκεῖ ὁμοῦς εἶδον μὲν μάρμαρά τινα διάσπαρτα καὶ τεφροχρώματα κατὰ τὸ πρᾶνές τῆς τότε διανοιγείσης ὁδοῦ πρὸς Λευκόπετραν, ἀλλὰ δὲν ἠτύχησα νὰ ἴδω ἐπιγραφὴν ἢ ἕτερον



Σχέδ. 2. Κάτωσις Ἱεροῦ Μητρὸς Θεῶν Αὐτόχθονος

γίνῃ προῆλθον διάφορα ἀγγεῖα περισυλλεγέντα εἰς τὸ Μουσεῖον τῆς Βεροίας.

ΛΕΥΚΟΠΕΤΡΑ ΗΜΑΘΙΑΣ

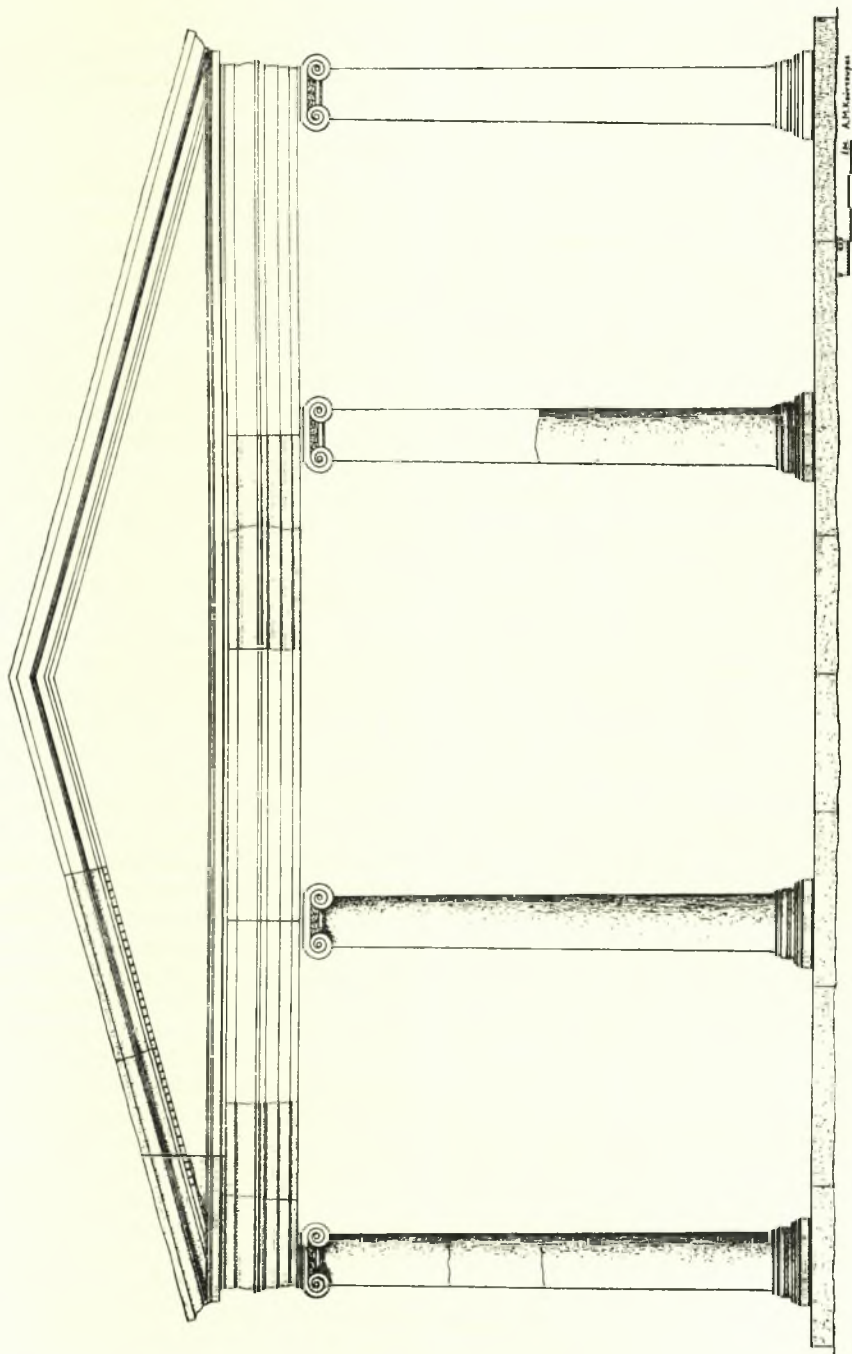
Ἱερόσκηπτος Ἱεροῦ Μητρὸς Θεῶν Αὐτόχθονος

Παρὰ τὸ 13ον χλμ. τῆς διανοιγόμενης νέας ἐθνικῆς ὁδοῦ Βεροίας - Κοζάνης, πλησίον τοῦ χωρίου Λευκόπετρα ἐπὶ τῶν πρὸς τὸν Ἀλιάκμονα κλιτύων τοῦ Βερμίου ὄρους, ἀπεκαλύφθη τυχαίως Ἱερόν τῆς Μητρὸς Θεῶν Αὐτόχθονος, ὅπως τὴν ὀνομάζουν αἱ ἀνευρεθεῖσαι ἐπιγραφαί. Ὁ τόπος δὲν ἦτο ὄλως ἄγνωστος, ὅθεν, μετὰ τὴν πρώτην τηλεφωνικὴν ἀναφορὰν ἀξιωματικῶν τῆς 3ης ΜΟΜΑ περὶ ἀνευρέσεως « μιᾶς πλάκας μετὰ γράμματα », ἡ Ἐφορεία ἐκινήθη ἀμέσως διὰ τὴν διάσωσιν τῶν εὐρημάτων. Κατὰ τὸ 1958 διὰ πρώτην φοράν ὁ ὑπογραφομένος τὴν παροῦσαν ἐπισκέφθη τὸν τόπον καὶ ὠδηγήθη εἰς θέσιν καλουμένην « στὸ μάρμαρο », ὅθεν περισυνελέγη ὁ εἰς τὸ Μου-

αῖολογόν εὐρημα. Ὅπως δὲποτε τὸ τηλεφώνημα τῆς 3ης ΜΟΜΑ δὲν ἐκάλεε εἰς ἄγνωστον τόπον.

Ὁ τόπος μέχρι πρό τινας ἦτο σχεδὸν ἔρημος. Μόνον μετὰ τὴν μεταφορὰν προσφύγων ἐκ τῶν ἐναντι Πιερίων ὄρεων, τὴν ἐγκατάστασιν τῶν εἰς τὸ νεοσύστατον χωρίον Λευκόπετρα καὶ τὴν διάνοξιν ἀμαξιτῆς ὁδοῦ πρὸς αὐτὸ, ἡ περιοχὴ ἤλλαξεν ὄψιν (Πί ν. 374 β).

Ἐν συντομίᾳ ὁ ναὸς (Σχέδ. 2) ἀποτελεῖται ἐν προνάῳ (Πί ν. 374 γ) καὶ σηκοῦ μετὰ συνολικὰς διαστάσεις 14.70 x 9.25 μ. (ὁ στυλοβάτης μετρεῖ 9.88 μ.) (Πί ν. 375 α), εἶχεν εἰς τὴν πρόσοψιν τέσσαρας κίονας ἀρραβδῶτους, ὕψους συνολικοῦ 3.87 μ. (βάσις 0,25, κορμὸς 3.48, κιονόκρανον 0,14 μ.), κατὰ τὴν ἀναπαράστασιν δὲ (Σχέδ. 3) τὸ συνολικὸν ὕψος τῆς προσόψεως ἦτο περίπου 6.25 μ. Ὁ ναὸς εἶχε μαρμάρινον τὸν στυλοβάτην, τοὺς κίονας, τὸν θριγκὸν καὶ τὸ ἀέτωμα κατὰ τὴν πρόσοψιν, τὸν οὐδὸν, τὸ θύρωμα καὶ βαθμίδα κατὰ τὸ ἄνοιγμα τοῦ μεσοτοιχοῦ



Σχέδ. 3. Αναπαράσταση τῆς προσόψεως τοῦ Ἱεροῦ Μητρὸς Θεῶν Αὐτόχθονος

(Πί ν. 375 γ), ὡς καὶ τὴν τράπεζαν προσφορῶν, « βωμοὺς » κλπ. εἰς τὸ ἐσωτερικόν. Ἐπὶ τοῦ ἐπιστυλίου ὑπῆρχε κτητορικὴ ἐπιγραφή, ἧς εὐρέθη τμήμα. Ἐπιγραφαί, αἱ πλείσται τῶν ὁποίων εἶναι ἀπελευθερωτικαί, καλύπτουν τὴν ἐπιφάνειαν τῶν κορμῶν τῶν κίωνων (Πί ν. 374 δ καὶ 377 α - β), τοῦ θυρώματος, τῆς τραπέζης (Πί ν. 376 α), τῶν βωμῶν κλπ. Εὐρέθησαν ἐπίσης ἐπιγραφαὶ ἐπὶ πλακῶν (Πί ν. 377 γ). Τὸ σύνολον τῶν ἐπιγραφῶν ἀνέρχεται εἰς ἑκατὸν περίπου, πολλαὶ δὲ εἶναι χρονολογημέναι διὰ διπλῆς χρονολογίας (ἀκτιακῆς καὶ μακεδονικῆς), ὥστε κατατάσσονται μὲ ἀκρίβειαν ἐκάστη μεταξὺ τῶν ἐτῶν 169 - 362 μ.Χ.

Δείγματος χάριν ἐδόθη ἤδη τὸ κείμενον τριῶν ἐπιγραφῶν ἐπὶ τοῦ τραπέζοφόρου (Πί ν. 376 α - β) εἰς Μακεδονικά 7 (1967) σ. 343 κ.έ. Δίδεται ἐνταῦθα τὸ κείμενον ἐπὶ τῆς πλακῆς τοῦ Πί ν. 377 γ:

*Γλαύκα Λουκίου,
Ἰεροδαία, ἐδορήσατο
Μητρὶ Θεὸν Εἰσιδόραν
τὴν ἐαντῆς θρεπτῆν, διὰ τὸ
τὴν τιμὴν αὐτῆς δεδανίσθαι
παρὰ τῆς Θεοῦ καὶ μὴ δύ-
νασθαι ἀποδοῦναι.
Μαρκία Ὀρέστου ἡ θυγάτηρ
συνευαρεστῆ*

Ἐντὸς τῆς ἐπιχώσεως τοῦ Ἱεροῦ εὐρέθησαν καὶ τινὰ γλυπτὰ, ἐξ ὧν τὰ κάτω μέρη τῶν γυναικείων ἀγαλμάτων ἐν Πί ν. 375 β, δ, ὄστρακα σχετικῶς ὀλίγα καὶ μᾶλλον ἀσήμαντα, καί, τέλος, νομίσματα ὑπὲρ τὰ 20, ἀποδοθέντα ὑπὸ τοῦ κ. Ἰ. Τουράτσογλου εἰς χρόνους ἀπὸ τῶν μέσων τοῦ 2ου αἰ. μ.Χ. (Ἀντωνίνος Εὐσεβῆς) μέχρι τοῦ τέλους τοῦ 4ου αἰ. μ.Χ. ἢ τὸ πολὺ μέχρι τῶν ἀρχῶν τοῦ 5ου μ.Χ. (Ἀρκάδιος).

ΝΑΟΥΣΑ

Περὶ τῆς ἀνασκαφῆς ἐν θέσει Μπαλτανέτο καὶ περὶ τῶν ἐρευνῶν διὰ τὴν μελέτην τῆς τοπογραφίας τῆς περιοχῆς Ναούσης, βλ. Τὸ Ἔργον 1965, σ. 21 - 28. Πρβλ. Φ. Πέτσα, Ὁ τάφος τῶν Λευκαδίων, Ἀθῆναι, 1966.

ΣΥΚΙΑ

Ἐκ τῆς θέσεως Νιάμα παρὰ τὸ χωρίον Συκιά τῆς Βεροίας, ἐν τῇ ἀρχαίᾳ Πιερία, προήλθεν, ὡς τυχαῖον εὑρημα, ἡ ἐπιτύμβια στήλη ἐν Πί ν. 378 α, δ, τῆς ὁποίας ἡ ἐπιγραφή εἰς τρεῖς στίχους ἔχει ὡς ἑξῆς:

Μελανῶνι / Ἀντιπάτρου / ἡρώι

ΚΟΖΑΝΗ

Περὶ τῆς ἀνασκαφῆς ἐπὶ τοῦ ὑψώματος Ἁγ. Ἐλευθερίου Κοζάνης, βλ. Τὸ Ἔργον 1965, σ. 17 - 20, ΠΑΕ 1965, σ. 24 κ. έ.

ΜΟΥΣΕΙΟΝ ΚΟΖΑΝΗΣ

Εἰς τὸ Μουσεῖον Κοζάνης εἰσήχθησαν διάφορα τυχαῖα εὐρήματα, ἐν οἷς καὶ τὰ ἐν Πί ν. 378 β - γ ἀνάγλυφα, ἐπὶ τοῦ ἐτέρου τῶν ὁποίων διεσώθη μέρος ἐπιγραφῆς ἔχον οὕτω: - *Ἰων Α. Κά-
νειος Εὐπορος.*

ΑΙΑΝΗ

Ἐπὶ τοῦ Ἰωάννου Στόκα παρεδόθη, εὐρεθεῖσα ἐν θέσει Οὐτσίνο (κτῆμα Γκουβεδάρου), τὸ ἄνω μέρος μαρμαρίνου ἐπιτύμβιου σφύζοντος ὑπεράνω δύο κεφαλῶν μέρος ἐπιγραφῆς, ἐξ ἧς προκύπτουν τὰ ὀνόματα ζεύγους: *Δημοκράτε(ι)α καὶ Κάστωρ.*

Φ. Μ. ΠΕΤΣΑΣ

ΝΗΣΙ ΑΛΕΞΑΝΔΡΕΙΑΣ

Τὸν Νοέμβριον τοῦ ἔτους 1965, εἰδοποιηθέντες ὑπὸ τοῦ Ἀστυνομικοῦ Τμήματος Ἀλεξανδρείας περὶ ἀνευρέσεως λίθων τινῶν κατεργασμένων ἐν τῇ θέσει « Φάσα », ΒΔ. τοῦ χωρίου Νησί Ἀλεξανδρείας, μετέβημεν ἐκεῖ πρὸς ἐξέτασιν τῆς περιοχῆς.

Ἡ θέσις εὐρίσκεται ἐντὸς τοῦ ἀπεράντου κάμπου τῆς Βεροίας καὶ εἰς σημεῖον, τὸ ὁποῖον ὑπερεῖχε τῶν ὑδάτων τοῦ ἀποξηρανθέντος βάλτου. Ἐπιφανειακῶς περισυνελέγησαν δύο τεμάχια κιονοκράνων, μεταγενεστέρων χρόνων, θραύσματα πλακῶν μετ' ἰχνῶν γραμμῶν καὶ τεμάχια κεράμων. Ἄπαντα μετεφέρθησαν εἰς τὸ Μουσεῖον Βεροίας. Διενεργήσαντες μικρὰν ἐκ τῶν ἐνότων ἀνασκαφῆν ἐσχομεν λίαν ἐνθαρρυντικὰ ἀποτελέσματα. Ἐρευνήσαντες εἰς διάφορα σημεῖα, ὑποδειχθέντα ὑπὸ τῶν ἐνοπιῶν, εἶδομεν, ὅτι ἀρχαῖα κτίσματα εὐρίσκονται ἐσκορπισμένα εἰς ἀκτῖνα τοῦλάχιστον 2 χλμ. Συγκεκριμένως:

1. Ἐντὸς τοῦ κτήματος τοῦ Πολυδώρου Καραῖσκου εὐρέθη μέγαλον τεμάχιον μαρμάρου, τὸ ὁποῖον θραύσαντες οἱ ἰδιοκτῆται πρὸ μηνῶν ἔθαψαν ἐκ νέου ἐντὸς τοῦ κτήματός των. Ἀσφαλῶς προέρχεται ἐκ μεγάλου παρακειμένου οἰκοδομήματος. Ἀποκαλύψαντες δι' ἐνός ἐργάτου τὸ ἄνω μέρος τούτου (Πί ν. 379 α), εἶδομεν, ὅτι τὴν μίαν τοῦλάχιστον πλευρὰν ἔχει λελεασμένην. Τὸ ἀποκαλυφθὲν τμήμα ἔχει διαστάσεις 1.25 x 0,52 x 0,48 μ.

2. Πρὸς Α. καὶ εἰς ἀπόστασιν ἡμίσεος περίπου χλμ. ὑπάρχει χθαμαλὸς λοφίσκος (τούμπα).

Μεταβάσα είδον, ότι πρόκειται περι τεχνητού εξάρματος, δημιουργηθέντος διά τής συσσωρεύσεως καθαρού χώματος άνευ όστράκων. Θά έξυπνρήτει άσφαλώς ταφικούς ή στρατιωτικούς σκοπούς.

3. Περι τή 2 χλμ. πρός Ν. (πρός τήν κατεύθυνσιν του σημερινού χωρίου Νησί) και έντός του κτήματος του Στεφάνου Παντή, ένθα εύρομεν τό έτερον τών εις τό Μουσείον Βεροίας συναποκομισθέντων κιονοκράνων (ιδέ άνωτέρω), ήρευνήσαμεν άναφανέντα λίθον και εύρέθημεν πρό θεμελιώσεως μνημειώδους οικοδομήματος. Πιθανάτα πρόκειται περι καταφλίου (in situ), διότι ύπάρχουν σημεΐα στηρίξεως. Ή έργασία έγένετο ύπό δυσημενεστάτας καιρικάς συνθήκας και μόνον μεθ' ένός έργάτου, δι' δ και διεκόπη μετά τήν άποκάλυψιν τμήματος περι τή 2.10 μ. Άποτελείται έκ δύο μαρμαρίνων πλακών, μήκους 1.03 και 0,95 μ. και πλάτους 0,55 και 0,52 μ. άντιστοιχώς. Πάχος 0,15 μ. (Πί ν. 379 β). Ή έτέρα τών πλακών πιθανόν προέρχεται έξ άλλης χρήσεως, διότι διασφύζει τρία γράμματα:

X
O Π

Εις τόν πέριτξ χδρων είδομεν πολλές έπιπέδους κεράμους μετά χιαστών σημείων.

4. Έντός του γειτονικού κτήματος του Έμμανούηλ Μπαμπίνα άπεκαλύψαμεν έτεραν θεμελίωσιν.

5. Περι τή έκατόν μέτρα πρός Β. και έντός του κτήματος του Γεωργίου Συρίδου ήνοιξαμεν δοκιμαστικήν τάφρον και εύρέθημεν πρό τοίχου, τόν όποιον ήκολουθήσαμεν εις μήκος 7 μ. (Πί ν. 379 γ). Ούτος συνεχίζεται. Είμαι έκτισμένος διά μεγάλων πελεκητών λίθων αλλά και διά μικροτέρων, άναμίκτων μετά τεμαχίων κεράμων και άμμοκονιάματος. Εις έν σημείον ό τοίχος φθάνει εις βάθος 1.25 μ.

6. Περι τή 50 μ. πρός Δ., έντός του κτήματος του Άντωνίου Καραγιάννη, διά δοκιμαστικής τάφρου εύρομεν δάπεδον ψηφιδωτόν μετά φυτικών και γεωμετρικών σχεδίων (Πί ν. 379 δ). Τά χρώματα τών ψηφιδών είναι μέλαν, λευκών και κεραμόχρουν. Τοϋτο άπεκαλύφθη εις μήκος 3.80 μ. Συνεχίζεται πρός όλας τās κατευθύνσεις.

7. Μεταξύ τών κτημάτων Στ. Παντή και Έμμ. Μπαμπίνα άφ' ένός και Γεωργ. Συρίγου και Άντ. Καραγιάννη άφ' έτέρου ύπάρχει άγροτική όδός και παραλλήλως πρός αυτήν βαίνουσα διδωρξ διά τήν άποστράγγισιν τών υδάτων. Έπί τής όδοϋ ταύτης και κατά μήκος τών ός άνω κτημάτων ύπάρχουν περι τούς δέκα πέντε μεγάλοι πελεκητοί παρόλιθοι, μήκους ±0,90 μ., προερχόμενοι ά-

σφαλώς έξ άρχαίων κτηρίων μνημειώδους έμφανίσεως. Τινές τούτων διατηροϋσι και άναθύρωσιν (Πί ν. 379 ε). Μία παχεία πλάξ έκ λίθου Κουφαλίων (μήκ. 0,72, πλάτ. 0,60, πάχ. 0,17 μ.) φέρει αύλακα και βαθύν ένδεσμον.

8. Εις τόν περιβολον τής εκκλησίας του χωρίου Νησί ύπάρχει τεμάχιον μαρμαρίνου καταφλίου (διαστ. 0,89 x 0,70 x 0,22 μ.) έξ άρχαίου κτίσματος και βωμός ενεπίγραφος (διαστ. 0,98 x 0,56 x 0,37 μ.) μετά τών γραμμάτων:

M A A E I A E A Π
M A A E I (Ω;) K O P H
Ω Θ E Θ
 Ω T
 Ξ

Πιθανάτα εύρισκόμεθα πρό έκτεταμένου συν-οικισμού τών ύστέρων ρωμαϊκών χρόνων.

ΒΕΡΟΙΑ

Οί μαθηται τής τελευταίας τάξεως του Δημοτικού Σχολείου Παύλος Βοριατζίδης και Ίωάννης Σιδηρόπουλος παρέδωσαν εις τό Μουσείον δύο άγγελια, τή όποια εύρον τυχαίως, σκάψαντες κατά τήν ώραν παιδιάς όπήν έντός τής αύλής τής έπι τής όδοϋ Άνεμώνων οικίας του κ. Κοσμά Στέφου, παρά τήν είσοδον τής πόλεως. Πρόκειται περι τών άρχαιοτέρων τών άγγείων, τή όποια εύρέθησαν μέχρι σήμερα έντός τής πόλεως τής Βεροίας (Πί ν. 380 γ)¹.

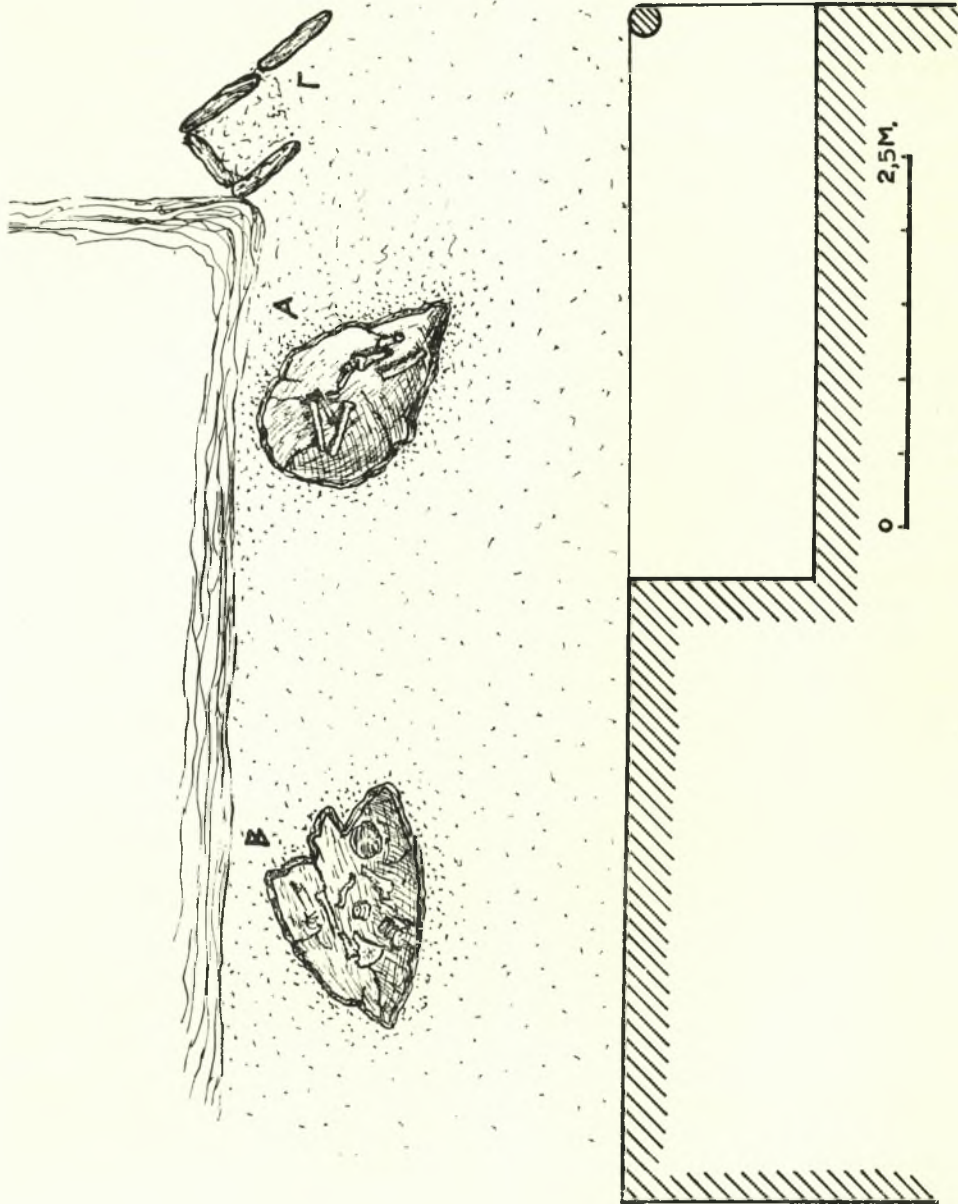
Διευρύναντες τήν όπήν, άνεκαλύψαμεν ταφήν έντός πίθου, σφζομένου μήκους 1.50 και πλάτους 1 μ. Πάχος τοιχωμάτων πίθου 0,03 μ. (Σ χ έ δ. 1, Α)². Ήπειδή ή ταφή ήτο σχεδόν έπιφανειακή, τό πρός τή άνω μέρος του άγγείου είχε καταστραφή. Προσανατολισμός από ΝΑ. πρός ΒΔ. Τό στόμιον θά ήτο πρός ΝΑ. Πλήν τών προαναφερθέντων ήδη δύο άγγείων ουδέν έτερον κτέρισμα ύπήρχε. Τό κρανίον και τή λεπτότερα τών όστών του νεκρού είχαν διαλυθή (Πί ν. 280 δ).

Περι τή 2 μ. πρός Α. εύρομεν έτεραν ταφήν, πάλιν έντός πίθου, σφζομένων διαστάσεων 1.50 x 0,96 μ. Πάχος τοιχωμάτων πίθου 0,04 μ. (Σ χ έ δ. 1, Β). Προσανατολισμός από Δ. πρός Α. Έντός του πίθου ύπήρχον πολλά όστά (Πί ν. 380 ε), άγγείον προϊστορικών τεθραυσμένων και ζευγος χαλκών πορπών, τεθραυσμένων εις δύο (Πί ν. 380 α - β)³. Μήκος πορπών 0,04 και 0,05 μ. άντιστοιχώς.

1. Παρόμοια έχομεν έκ του προϊστορικού Νεκροταφείου τής Βεργίνης, ΑΔ 17 (1961/62): Μέρος Α', Πίν. 150 ς. (Χ 133) και Πίν. 151 - 153 (passim) (Φ. Πέτσας).

2. Τό σχέδιον κατασκευάσεν ό εξαίρετος σχεδιαστής κ. Άργύριος Κούντουρας, τόν όποιον θερμάς εύχαριστώ.

3. Διά παρομοίας βλ. ΑΔ έ. ά. Πίν. 145 β.



Σχέδ. 1. Προϊστορικοί ταφαι έντός τής αλύξης τής οικίας Κοσιμά Στέφου (Σχέδ. 'Αργ. Κούντουρα)

Περί τὸ 1.35 μ. δυτικώτερον τῆς ταφῆς Α εἶχεν εὐρεθῆ πρὸ ἐτῶν τάφος κιβωτιόσχημος, σφωζομένου μήκους 1.25, πλάτους ἐσωτερικοῦ 0,55 καὶ βάθους 0,39 μ. Πάχος πλακῶν $\pm 0,08$ μ.

Ἄσφαλῶς ἔχομεν πρὸ ἡμῶν τμήμα τοῦ παναρχίου νεκροταφείου τῆς πόλεως τῆς Βεροίας.

ΑΓΓΕΛΙΚΗ ΑΝΑΡΕΙΩΜΕΝΟΥ

ΑΝΑΣΚΑΦΗ ΕΙΣ ΑΝΑΚΤΟΡΟΝ ΒΕΡΓΙΝΗΣ

Συνεχίσθη καὶ ἐφέτος ἡ ἀνασκαφὴ εἰς τὸ ἀνάκτορον τῆς Βεργίνης, κατὰ μήκος τοῦ νοτίου ἐξωτερικοῦ τοίχου καὶ μεταξύ αὐτοῦ καὶ τοῦ νοτίου τοίχου τοῦ ἀνακτόρου (Πί ν. 381 α - γ).

Κατὰ τὴν προηγουμένην ἀνασκαφικὴν περιόδον εἶχεν ἀποκαλυφθῆ ἡ ἄνω ἐπιφάνεια τοῦ νοτίου ἐξωτερικοῦ τοίχου μέχρι νοτίως τοῦ δωματίου Β καὶ εἶχεν ἐπισημανθῆ εἰς τὴν τομὴν τὴν γενομένην νοτίως τοῦ χώρου C.

Ἡ ἐφετείνῃ ἀνασκαφὴ ἔδειξεν ὅτι ὁ τοίχος οὗτος σῶζεται ὀλόκληρος καὶ βαίνει παραλλήλως τοῦ νοτίου τοίχου, ἀκόμα καὶ πέραν τῆς ΝΑ. γωνίας τοῦ ἀνακτόρου (δωμ. L). Ὁ τοίχος ἀνεσκάφη κατὰ τὸ ἡμισυ τοῦ μήκους του καὶ ἑκαθαρίσθη ἐπιμελῶς. Εἶναι κατεσκευασμένος διὰ πωρίνων λίθων ἀνίσου μεγέθους καὶ ἀργῶν λίθων, οἱ ὅποιοι ὅμως περιορίζονται μόνον εἰς τὸ βόρειον τμήμα τοῦ πλάτους του καὶ κατὰ κανονικὰ σχεδὸν διαστήματα μεταξύ τῶν πωρίνων δόμων, ὡσάν « γεμίσματα » τῶν τετραπλευρῶν κενῶν, τὰ ὅποια δημιουργοῦν οὔτοι. Ἔχει συνολικὸν ὕψος 0,95 ἕως 1 μ. καὶ πλάτος 0,87 μ., ἡ κατωτέρα δὲ σειρὰ τῶν δόμων εἰς τὸ ἡμισυ σχεδὸν τοῦ ὕψους του (0,50 μ.) ἐξέχει κατὰ 0,05 ἕως 0,18 μ. τῆς ἀνωτέρας εἰς τὴν νοτίαν πλευρὰν - ὄψιν του, ἡ ὅποια εἶναι ὁμαλὴ καὶ ἡ περισσότερον ἐπιμελῶς κατεσκευασμένη. Εἰς αὐτὴν τὴν πλευρὰν ὁ τοίχος σχηματίζει, κατὰ διαστήματα 2.20 μ. περίπου, προεξοχὰς πρὸς Ν. (ὀδόντας), διαστάσεων 0,80 x 0,60 μ., αἱ ὅποια εἶναι ἐκτισμέναι μὲ πωρίνους δόμους μόνον ἢ μὲ πωρίνους δόμους καὶ μὲ ἀργούς λίθους. Καὶ εἰς τοὺς « ὀδόντας » τὸ κατώτερον μέρος τῆς δομῆς ἐξέχει ὅπως καὶ εἰς τὸν ὑπόλοιπον τοίχον καὶ παρέχει τοιουτοτρόπως τὴν ἐντύπωσιν μιᾶς ταινίας, ἡ ὅποια περιβάλλει καὶ τοὺς « ὀδόντας » καὶ ἐπιτείνει τὴν ἐπιμελημένην ἐμφάνισιν τῆς νοτίας ὄψεως. Ἀντιθέτως εἰς τὴν βορείαν πλευρὰν οἱ πωρίνοι δόμοι καὶ οἱ λίθοι δημιουργοῦν ἐπιφάνειαν ἀνώμαλον, ἡ ὅποια δὲν πρέπει νὰ ἦτο ὀρατὴ ἀλλὰ κεκαλυμμένη πιθανόν ὑπὸ τοῦ ἐδάφους.

Ὁ τοίχος οὗτος εἰς τὸ ἀνατολικὸν ἄκρον του σχηματίζει γωνίαν πρὸς τοίχον μὴ συνδεδεμένον

ὅμως πρὸς τὸν ἀνατολικὸν τοίχον τοῦ ἀνακτόρου. Εἶναι πολὺ πιθανόν, ὅτι ὁ νότιος ἐξωτερικὸς τοίχος σχηματίζει γωνίαν καὶ εἰς τὸ δυτικὸν ἄκρον του, τὸ ὅποιον δὲν ἀπεκαλύφθη εἰσέτι.

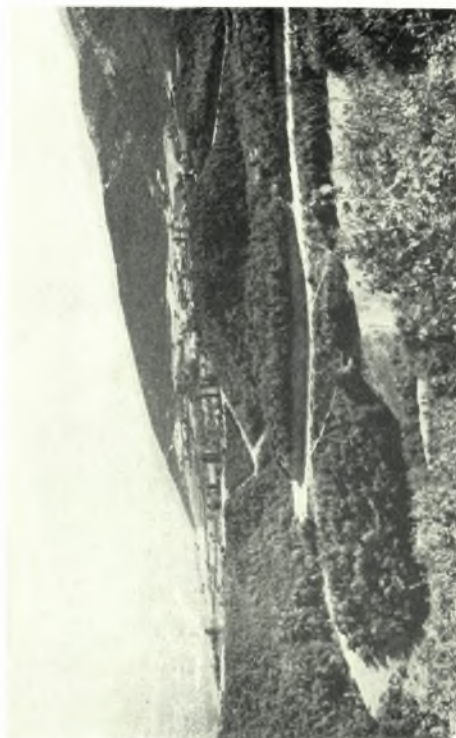
Ποῖος ὁ προορισμὸς τοῦ τοίχου δὲν δυνάμεθα νὰ εἰπῶμεν ἀκόμη. Παρατηρήσαμεν ἤδη κατὰ τὴν περυσινήν ἀνασκαφήν καὶ τὸ ἐβεβαιώσαμεν ἐφέτος, ὅτι ὑφίσταται κάποια πίεσις ἀπὸ Ν. πρὸς Β. καὶ τὸ φυσικὸν ἔδαφος, ἡ πληθῶδες « μούσγα », μετακινεῖται πρὸς Β., οὕτως ὥστε νὰ καλύπτῃ ὀλόκληρον σχεδὸν τὸν μακρὸν αὐτὸν τοίχον. (Ἐφέτος εὗρομεν τὰ τμήματα τοῦ τοίχου, τὰ ὅποια εἶχομεν ἀποκαλύψει πέρυσι, κεκαλυμμένα κατὰ μέγα μέρος ἀπὸ τὴν « μούσγαν »).

Τὴν « μούσγαν » συναντῶμεν συνήθως μέχρι τῆς ἐπιφανείας τοῦ νοτίου ἐξωτερικοῦ τοίχου, ἐνῶ βαθύτερον τὸ χῶμα εἶναι διαφορετικῆς ὕφης καὶ χρώματος, μαλακὸν καὶ καστανόφαιον, καὶ περιέχει πολλὰ, εἰς ὀρισμένα σημεῖα, νοτίως τοῦ τοίχου ἕως 0,50 μ., πάρα πολλὰ, ὄστρακα ἑλληνιστικά, τὰ πλεῖστα ἐκ μεγάλων ἀγγείων ἀχρῶμων, λεκανῶν καὶ διαφόρων οἰκιακῶν σκευῶν χονδρῶν, ἀλλὰ καὶ πολλὰ μελαμβροφῆ σκύφων, καθάρων, πινακίων κ. ἄ. καὶ ὀλίγα τοῦ τύπου τῆς « δυτικῆς κλιτύος ». Νοτίως τοῦ δωματίου Β εὗρομεν δύο περιέργους πηλίνας βάσεις, σχεδὸν ὁμοίας, αἱ ὅποια εἶναι ἐξωτερικῶς τετράπλευροι μὲ κοίλας πλευρὰς καὶ ἐσωτερικῶς ἡμισφαιρικαί.

Εἰς τὴν νοτίαν πλευρὰν τοῦ νοτίου ἐξωτερικοῦ τοίχου, κυρίως νοτίως τοῦ δωματίου V καὶ, ὀλιγώτερον, τοῦ δωματίου Β, ὑπῆρχε παχὺ στρώμα καεῖσῶν ἢ ἀποσαθρωθεισῶν ὀργανικῶν ὀλῶν, τὸ ὅποιον περιβάλλει καὶ τοὺς « ὀδόντας ».

Εὐρέθησαν ἐπίσης διεσπαρμέναι κέραμοι καὶ τεμάχια σίμης πηλίνης, νοτίως δὲ τῶν δωματίων F καὶ G, ἀπὸ τοῦ νοτίου τοίχου ἕως 2 μ. νοτιώτερον, ὑπῆρχε στρώμα κεράμων, κορινθιακῶν ὡς ἐπὶ τὸ πλεῖστον, εἰς τὸ ὕψος τοῦ τοιχοβάτου τοῦ νοτίου τοίχου, ἐνῶ ἄλλο στρώμα κεράμων, λακωνικῶν τῶν περισσοτέρων, ὑπῆρχε νοτίως τοῦ δωματίου L, ἐπὶ τοῦ νοτίου ἐξωτερικοῦ τοίχου.

Κατὰ τὴν ἐφετείνῃν ἀνασκαφήν εὐρέθησαν ἀρκετὰ χαλκῆ νομίσματα. Ἐξ αὐτῶν τὰ τέσσαρα εἶναι Φιλίππου τοῦ Β' (Α. Κεφαλὴ Ἰππιδίου, Β. Ἰππεὺς) καὶ εὐρέθησαν: τὸ πρῶτον νοτίως τοῦ δωματίου E, εἰς βάθος 0,10 μ. ἀπὸ τῆς ἐπιφανείας τοῦ νοτίου τοίχου, τὸ δεύτερον νοτίως τοῦ δωματίου I (1.45 μ.) εἰς βάθος 0,58 μ. ἀπὸ τῆς ἐπιφανείας τῶν πωρίνων δόμων τοῦ νοτίου τοίχου, τὸ τρίτον εἰς ἀπόστασιν 1 μ. ἀνατολικῶς τῆς ΝΑ. γωνίας τοῦ ἀνακτόρου, εἰς βάθος 1 μ. ἀπὸ τῆς ἐπιφανείας τοῦ ἐδάφους καὶ τὸ τέταρτον νοτίως τοῦ δωματίου I, εἰς βάθος 0,35 μ. ἀπὸ τῆς



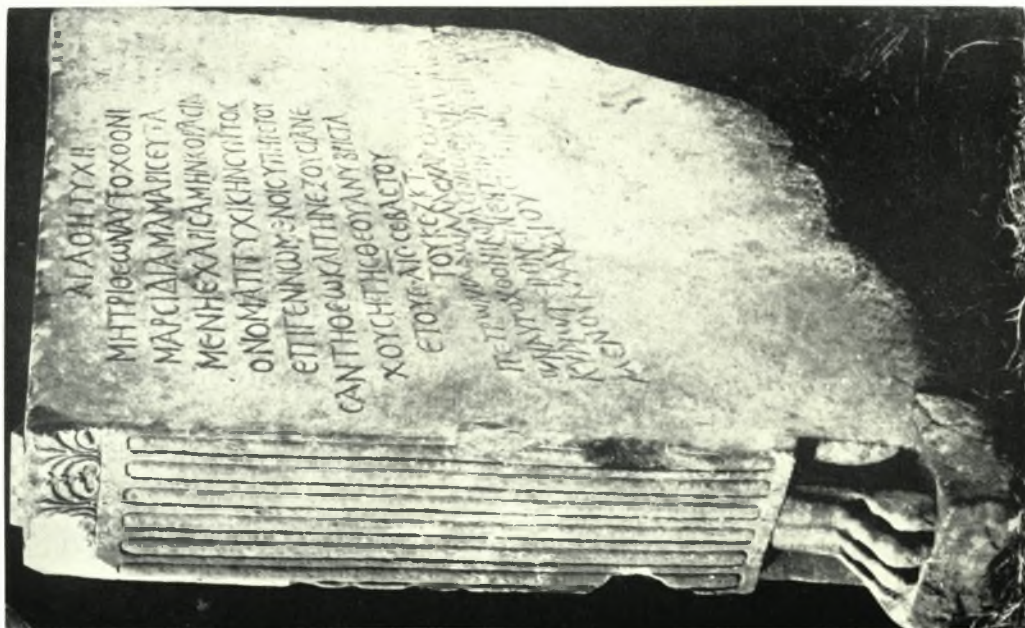
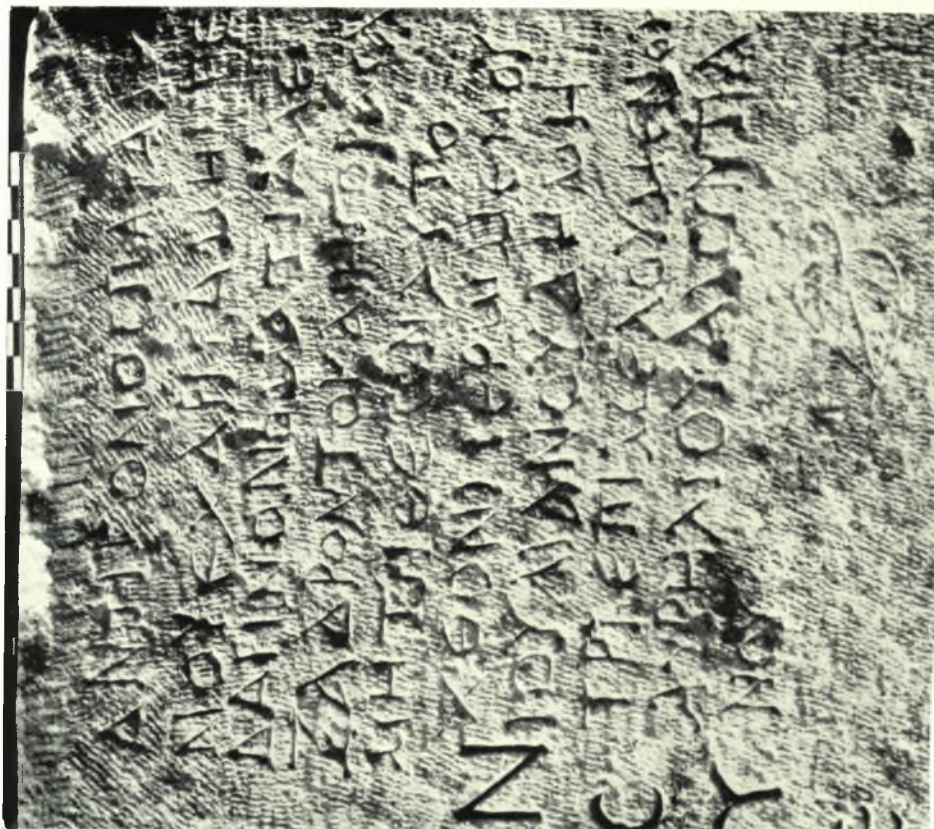
Λευκόπετρα: α. Ἡ θέσις τοῦ Ἱεροῦ Μητροῦ Θεῶν ὑπὸ ΝΑ., β. Ἐποψὶς ἀπὸ τοῦ Ἱεροῦ πρὸς ΝΑ., γ. Ὁ πρόναος τοῦ Ἱεροῦ, ἀπὸ ΝΔ. καὶ ἄποψις πρὸς τὰ Πιέρια, ἐκείθεν τοῦ Ἀλιάκιονος, δ. Ἀκέραιος ἐνεπίγραφος κίων τοῦ προνάου, ἀπὸ ΒΔ.

Φ. ΠΕΤΣΑΣ



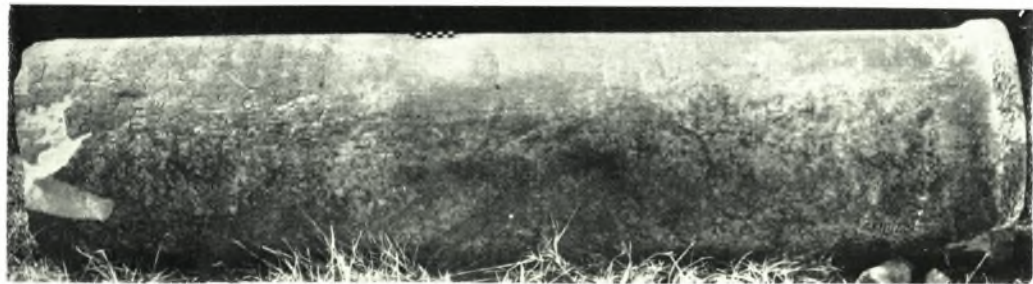
Λευκόπετρα. α. Ὁ στυλοβάτης τοῦ Ἱεροῦ Μητρὸς Θεῶν ἀπὸ Ν., κατὰ τὴν διάρκειαν τῆς ἀνασκαφῆς, β, δ. Τὰ κάτω μέρη γυναικείων μαρμαρίνων ἀγαλματίων, γ. Μαρμάρινα ἀρχιτεκτονικὰ μέλη ἀπὸ Δ.

Φ. ΠΕΤΣΑΣ



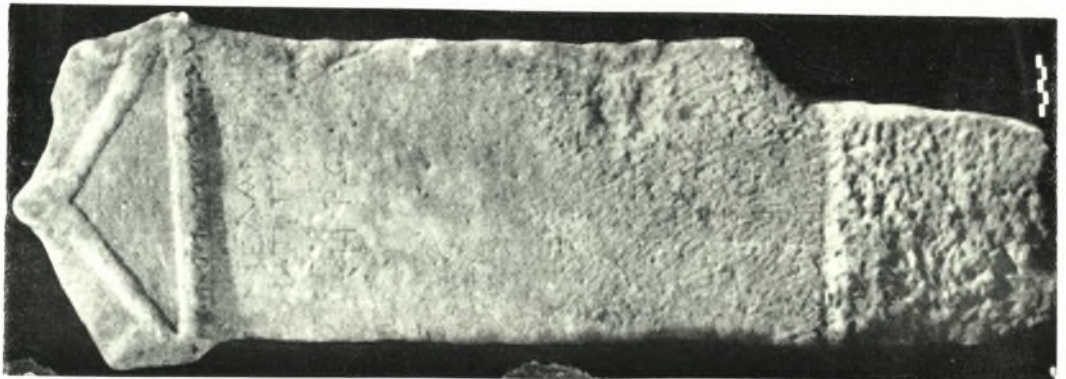
Λευκόπετρα: α - β. Ένεπίγραφον τραπέζοφορον και έπιγραφή έπ' αὐτοῦ

Φ. ΠΕΤΣΑΣ



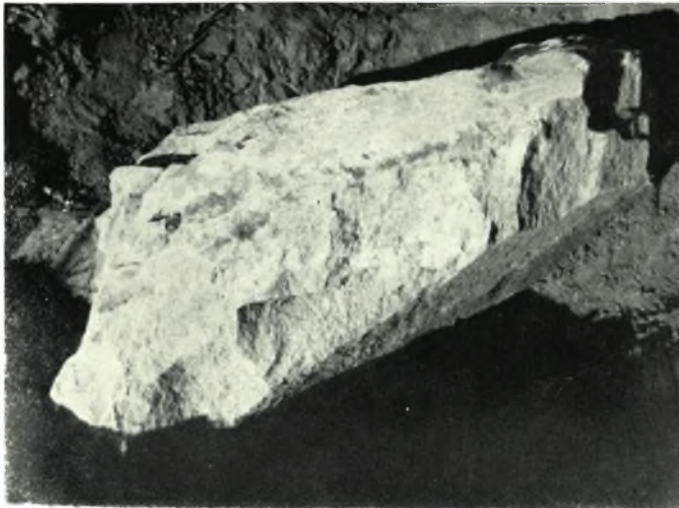
Λευκόπετρα: α - β. Το άνω και το κάτω μέρος μαρμαρινού ενεπιγράφου κίονος, γ. Ενεπιγράφος μαρμαρινή πλάξ

Φ. ΠΕΤΣΑΣ



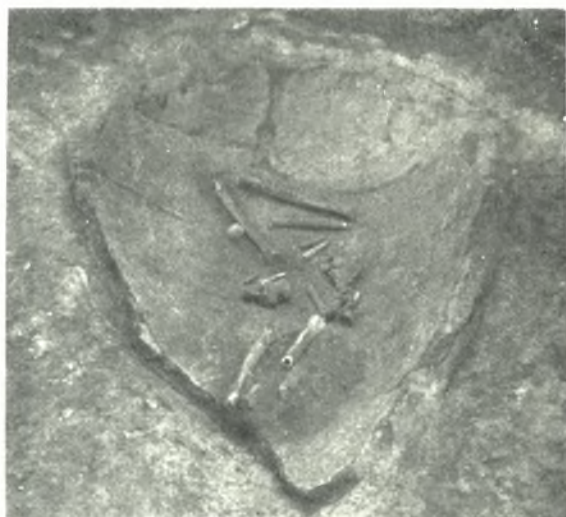
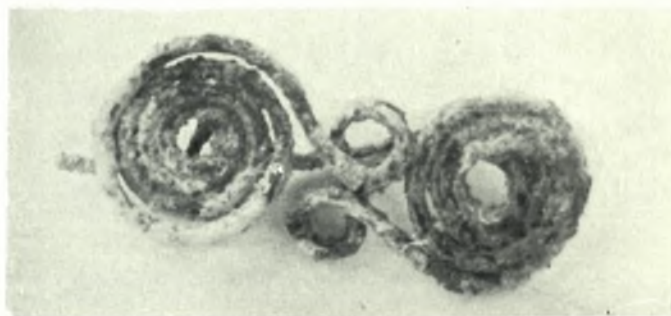
α, δ. Συκιά Ἡμαθίας. Ἐπιγραφὴ ἐπιγραφῆ, β - γ. Μουσείον Κοζάνης. Νέα προσκτήματα

Φ. ΠΕΤΣΑΣ



Βέροια. Νησί Ἀλεξανδρείας: α. Μέγα τεμάχιον μαρμάρου ἐξ ἀρχαίου οἰκοδομήματος, β. Μαρμάρινον κατώφλιον μεγάλου οἰκοδομήματος, γ. Τοῖχος ἀρχαίου οἰκοδομήματος, δ. Τμήμα ψηφιδωτοῦ δαπέδου, ε. Πωρινὴ πλίνθος ἐξ ἀρχαίου οἰκοδομήματος

ΑΓΓ. ΑΝΔΡΕΙΩΜΕΝΟΥ



Βέροια: α - β. Χαλκαί πόρπαι ἐκ τῆς ταφῆς Β. γ. Προϊστορικά ἀγγεῖα (ταφή Α), δ. Ταφή Α, ε. Ταφή Β

ΑΓΓ. ΑΝΔΡΕΙΩΜΕΝΟΥ