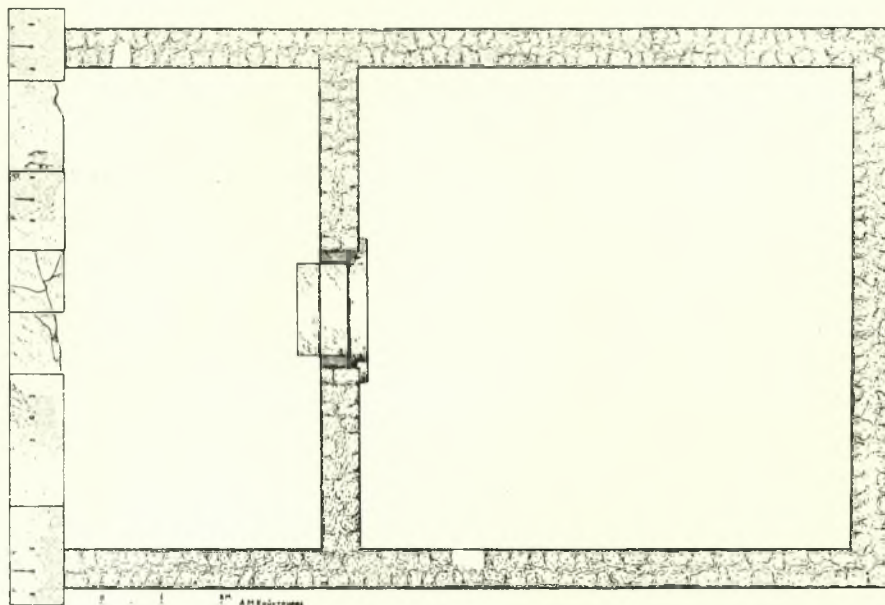


0,23 μ. Έβαινον ἐπὶ λειψάνων πλακοστρώτου δαπέδου εὐρισκομένου εἰς τὸ αὐτὸ ἐπίπεδον μετὰ τοῦ ψηφιδωτοῦ.

ΒΕΡΓΙΝΑ

Κατὰ τὴν διάνοξιν θεμελίων πρὸς οἰκοδόμησιν ἐν τῷ οἰκοπέδῳ τοῦ Γεωργίου Ἰακωβίδου ἐν Βερ-

σεῖον τῆς Βεροίας μαρμάρινος ἐνεπιγραφος βωμὸς ἀνατεθειμένος εἰς Δία Ὑψιστον. Ἐν συνεχείᾳ μοὶ ὑπεδείχθη τότε ἡ θέσις τοῦ Ἱεροῦ (Πί ν. 374 α, ὅπου τὸ βέλος), ἐκεῖ ὁμοῦ εἶδον μὲν μάρμαρά τινα διάσπαρτα καὶ τεφροχάματα κατὰ τὸ πρᾶνές τῆς τότε διανοιγείσης ὁδοῦ πρὸς Λευκόπετραν, ἀλλὰ δὲν ἠτύχησα νὰ ἴδω ἐπιγραφὴν ἢ ἕτερον



Σχέδ. 2. Κάτωσις Ἱεροῦ Μητρὸς Θεῶν Αὐτόχθονος

γίνῃ προῆλθον διάφορα ἀγγεῖα περισυλλεγένητα εἰς τὸ Μουσεῖον τῆς Βεροίας.

ΛΕΥΚΟΠΕΤΡΑ ΗΜΑΘΙΑΣ

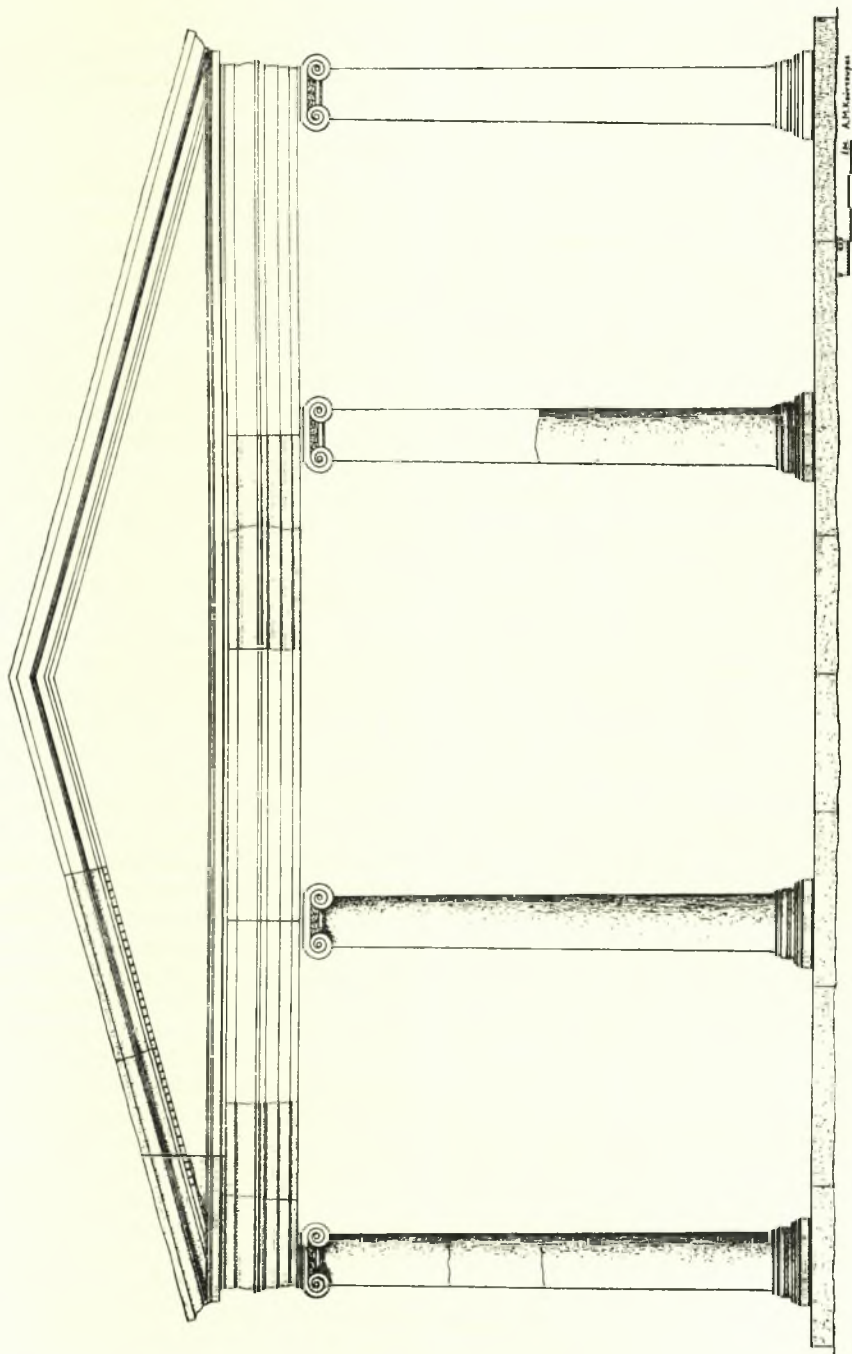
Ἱερασκαφὴ Ἱεροῦ Μητρὸς Θεῶν Αὐτόχθονος

Παρὰ τὸ 13ον χλμ. τῆς διανοιγομένης νέας ἐθνικῆς ὁδοῦ Βεροίας - Κοζάνης, πλησίον τοῦ χωρίου Λευκόπετρα ἐπὶ τῶν πρὸς τὸν Ἀλιάκμονα κλιτύων τοῦ Βερμίου ὄρους, ἀπεκαλύφθη τυχαίως Ἱερόν τῆς Μητρὸς Θεῶν Αὐτόχθονος, ὅπως τὴν ὀνομάζουν αἱ ἀνευρεθεῖσαι ἐπιγραφαί. Ὁ τόπος δὲν ἦτο ὄλως ἄγνωστος, ὅθεν, μετὰ τὴν πρώτην τηλεφωνικὴν ἀναφορὰν ἀξιωματικῶν τῆς 3ης ΜΟΜΑ περὶ ἀνευρέσεως « μιᾶς πλάκας με γράμματα », ἡ Ἐφορεία ἐκινήθη ἀμέσως διὰ τὴν διάσωσιν τῶν εὐρημάτων. Κατὰ τὸ 1958 διὰ πρώτην φοράν ὁ ὑπογραφομένος τὴν παροῦσαν ἐπισκέφθη τὸν τόπον καὶ ὠδηγήθη εἰς θέσιν καλουμένην « στὸ μάρμαρο », ὅθεν περισυνελέγη ὁ εἰς τὸ Μου-

αῖολογὸν εὐρημα. Ὅπως δὲποτε τὸ τηλεφώνημα τῆς 3ης ΜΟΜΑ δὲν ἐκάλει εἰς ἄγνωστον τόπον.

Ὁ τόπος μέχρι πρό τινας ἦτο σχεδὸν ἔρημος. Μόνον μετὰ τὴν μεταφορὰν προσφύγων ἐκ τῶν ἐναντι Πιερίων ὄρεων, τὴν ἐγκατάστασιν τῶν εἰς τὸ νεοσύστατον χωρίον Λευκόπετρα καὶ τὴν διάνοξιν ἀμαξιτῆς ὁδοῦ πρὸς αὐτὸ, ἡ περιοχὴ ἤλλαξεν ὄψιν (Πί ν. 374 β).

Ἐν συντομίᾳ ὁ ναὸς (Σχ ἐ δ. 2) ἀποτελεῖται ἐν προνάῳ (Πί ν. 374 γ) καὶ σηκοῦ με συνολικὰς διαστάσεις 14.70 x 9.25 μ. (ὁ στυλοβάτης μετρεῖ 9.88 μ.) (Πί ν. 375 α), εἶχεν εἰς τὴν πρόσοψιν τέσσαρας κίονας ἀρραβδῶτους, ὕψους συνολικοῦ 3.87 μ. (βάσις 0,25, κορμὸς 3.48, κιονόκρανον 0,14 μ.), κατὰ τὴν ἀναπαράστασιν δὲ (Σχ ἐ δ. 3) τὸ συνολικὸν ὕψος τῆς προσόψεως ἦτο περίπου 6.25 μ. Ὁ ναὸς εἶχε μαρμάρινον τὸν στυλοβάτην, τοὺς κίονας, τὸν θριγκὸν καὶ τὸ ἀέτωμα κατὰ τὴν πρόσοψιν, τὸν οὐδὸν, τὸ θύρωμα καὶ βαθμίδα κατὰ τὸ ἄνοιγμα τοῦ μεσοτοιχοῦ



Σχέδ. 3. Ἀναπαράστασις τῆς προσόψεως τοῦ Ἱεροῦ Μητρὸς Θεῶν Αὐτόχθονος

(Πί ν. 375 γ), ὡς καὶ τὴν τράπεζαν προσφορῶν, « βωμοὺς » κλπ. εἰς τὸ ἐσωτερικόν. Ἐπὶ τοῦ ἐπιστυλίου ὑπῆρχε κτητορικὴ ἐπιγραφή, ἧς εὐρέθη τμήμα. Ἐπιγραφαί, αἱ πλείσται τῶν ὁποίων εἶναι ἀπελευθερωτικαί, καλύπτουν τὴν ἐπιφάνειαν τῶν κορμῶν τῶν κίωνων (Πί ν. 374 δ καὶ 377 α - β), τοῦ θωρώματος, τῆς τραπέζης (Πί ν. 376 α), τῶν βωμῶν κλπ. Εὐρέθησαν ἐπίσης ἐπιγραφαὶ ἐπὶ πλακῶν (Πί ν. 377 γ). Τὸ σύνολον τῶν ἐπιγραφῶν ἀνέρχεται εἰς ἑκατὸν περίπου, πολλαὶ δὲ εἶναι χρονολογημέναι διὰ διπλῆς χρονολογίας (ἀκτιακῆς καὶ μακεδονικῆς), ὥστε κατατάσσονται μὲ ἀκρίβειαν ἐκάστη μεταξὺ τῶν ἐτῶν 169 - 362 μ.Χ.

Δείγματος χάριν ἐδόθη ἤδη τὸ κείμενον τριῶν ἐπιγραφῶν ἐπὶ τοῦ τραπέζοφóρου (Πί ν. 376 α - β) εἰς Μακεδονικά 7 (1967) σ. 343 κ.έ. Δίδεται ἐνταῦθα τὸ κείμενον ἐπὶ τῆς πλακῆς τοῦ Πί ν. 377 γ:

*Γλαύκα Λουκίου,
Ἰεροδαία, ἐδορήσατο
Μητροὶ Θεὸν Εἰσιδόραν
τὴν ἐαντῆς θρεπτῆν, διὰ τὸ
τὴν τιμὴν αὐτῆς δεδανίσθαι
παρὰ τῆς Θεοῦ καὶ μὴ δύ-
νασθαι ἀποδοῦναι.
Μαρκία Ὀρέστου ἡ θυγάτηρ
συνευαρεστῆ*

Ἐντὸς τῆς ἐπιχώσεως τοῦ Ἱεροῦ εὐρέθησαν καὶ τινὰ γλυπτὰ, ἐξ ὧν τὰ κάτω μέρη τῶν γυναικείων ἀγαλμάτων ἐν Πί ν. 375 β, δ, ὄστρακα σχετικῶς ὀλίγα καὶ μᾶλλον ἀσήμαντα, καί, τέλος, νομίσματα ὑπὲρ τὰ 20, ἀποδοθέντα ὑπὸ τοῦ κ. Ἰ. Τουράτσογλου εἰς χρόνους ἀπὸ τῶν μέσων τοῦ 2ου αἰ. μ.Χ. (Ἀντωνίνος Εὐσεβῆς) μέχρι τοῦ τέλους τοῦ 4ου αἰ. μ.Χ. ἢ τὸ πολὺ μέχρι τῶν ἀρχῶν τοῦ 5ου μ.Χ. (Ἀρκάδιος).

ΝΑΟΥΣΑ

Περὶ τῆς ἀνασκαφῆς ἐν θέσει Μπαλτανέτο καὶ περὶ τῶν ἐρευνῶν διὰ τὴν μελέτην τῆς τοπογραφίας τῆς περιοχῆς Ναούσης, βλ. Τὸ Ἔργον 1965, σ. 21 - 28. Πρβλ. Φ. Πέτσα, Ὁ τάφος τῶν Λευκαδίων, Ἀθήναι, 1966.

ΣΥΚΙΑ

Ἐκ τῆς θέσεως Νιάμα παρὰ τὸ χωρίον Συκιά τῆς Βεροίας, ἐν τῇ ἀρχαίᾳ Πιερία, προήλθεν, ὡς τυχαῖον εὑρημα, ἡ ἐπιτυμβία στήλη ἐν Πί ν. 378 α, δ, τῆς ὁποίας ἡ ἐπιγραφή εἰς τρεῖς στίχους ἔχει ὡς ἑξῆς:

Μελανῶνι / Ἀντιπάτρου / ἡρω

ΚΟΖΑΝΗ

Περὶ τῆς ἀνασκαφῆς ἐπὶ τοῦ ὑψώματος Ἰ. Ἀγ. Ἐλευθερίου Κοζάνης, βλ. Τὸ Ἔργον 1965, σ. 17 - 20, ΠΑΕ 1965, σ. 24 κ. έ.

ΜΟΥΣΕΙΟΝ ΚΟΖΑΝΗΣ

Εἰς τὸ Μουσεῖον Κοζάνης εἰσῆχθησαν διάφορα τυχαῖα εὐρήματα, ἐν οἷς καὶ τὰ ἐν Πί ν. 378 β - γ ἀνάγλυφα, ἐπὶ τοῦ ἐτέρου τῶν ὁποίων διεσώθη μέρος ἐπιγραφῆς ἔχον οὕτω: - Ἰων Α. Κά- νειος Εὐπορος.

ΑΙΑΝΗ

Ἰὺν τοῦ Ἰωάννου Στόκα παρεδόθη, εὐρεθεῖσα ἐν θέσει Οὐτσίνο (κτῆμα Γκουβεδάρου), τὸ ἄνω μέρος μαρμαρίνου ἐπιτυμβίου σφύζοντος ὑπεράνω δύο κεφαλῶν μέρος ἐπιγραφῆς, ἐξ ἧς προκύπτουν τὰ ὀνόματα ζεύγους: *Δημοκράτε(ι)α καὶ Κάστωρ.*

Φ. Μ. ΠΕΤΣΑΣ

ΝΗΣΙ ΑΛΕΞΑΝΔΡΕΙΑΣ

Τὸν Νοέμβριον τοῦ ἔτους 1965, εἰδοποιηθέντες ὑπὸ τοῦ Ἀστυνομικοῦ Τμήματος Ἀλεξανδρείας περὶ ἀνευρέσεως λίθων τινῶν κατεργασμένων ἐν τῇ θέσει « Φάσα », ΒΔ. τοῦ χωρίου Νησί Ἀλεξανδρείας, μετέβημεν ἐκεῖ πρὸς ἐξέτασιν τῆς περιοχῆς.

Ἡ θέσις εὐρίσκειται ἐντὸς τοῦ ἀπεράντου κάμπου τῆς Βεροίας καὶ εἰς σημεῖον, τὸ ὁποῖον ὑπερεῖχε τῶν ὑδάτων τοῦ ἀποξηρανθέντος βάλτου. Ἐπιφανειακῶς περισυνελέγησαν δύο τεμάχια κιονοκράνων, μεταγενεστέρων χρόνων, θραύσματα πλακῶν μετ' ἰχνῶν γραμμῶν καὶ τεμάχια κεράμων. Ἄπαντα μετεφέρθησαν εἰς τὸ Μουσεῖον Βεροίας. Διενεργήσαντες μικρὰν ἐκ τῶν ἐνότων ἀνασκαφῆν ἐσχομεν λίαν ἐνθαρρυντικὰ ἀποτελέσματα. Ἐρευνήσαντες εἰς διάφορα σημεῖα, ὑποδειχθέντα ὑπὸ τῶν ἐνοπιῶν, εἶδομεν, ὅτι ἀρχαῖα κτίσματα εὐρίσκονται ἐσκορπισμένα εἰς ἀκτίνα τοῦλάχιστον 2 χλμ. Συγκεκριμένως:

1. Ἐντὸς τοῦ κτήματος τοῦ Πολυδώρου Καραῖσκου εὐρέθη μέγαλον τεμάχιον μαρμάρου, τὸ ὁποῖον θραύσαντες οἱ ἰδιοκτῆται πρὸ μηνῶν ἔθαψαν ἐκ νέου ἐντὸς τοῦ κτήματός των. Ἀσφαλῶς προέρχεται ἐκ μεγάλου παρακειμένου οἰκοδομήματος. Ἀποκαλύψαντες δι' ἐνός ἐργάτου τὸ ἄνω μέρος τούτου (Πί ν. 379 α), εἶδομεν, ὅτι τὴν μίαν τοῦλάχιστον πλευρὰν ἔχει λελεασμένην. Τὸ ἀποκαλυφθὲν τμήμα ἔχει διαστάσεις 1.25 x 0,52 x 0,48 μ.

2. Πρὸς Α. καὶ εἰς ἀπόστασιν ἡμίσεος περίπου χλμ. ὑπάρχει χθαμαλὸς λοφίσκος (τοῦμπα).

Μεταβάσα είδον, ότι πρόκειται περί τεχνητού εξάρματος, δημιουργηθέντος διά τῆς συσσωρεύσεως καθαροῦ χώματος ἄνευ ὀστράκων. Θά ἐξυπηρετεῖ ἀσφαλῶς ταφικούς ἢ στρατιωτικούς σκοπούς.

3. Περί τὰ 2 χλμ. πρὸς Ν. (πρὸς τὴν κατεῦθυνσιν τοῦ σημερινοῦ χωρίου Νησί) καὶ ἐντὸς τοῦ κτήματος τοῦ Στεφάνου Παντῆ, ἐνθα εὗρομεν τὸ ἕτερον τῶν εἰς τὸ Μουσεῖον Βεροίας συναποκομισθέντων κιονοκράνων (ἰδὲ ἀνωτέρω), ἠρευνησαμεν ἀναφανέντα λίθον καὶ εὐρέθημεν πρὸ θεμελιώσεως μνημειώδους οικοδομήματος. Πιθανώτατα πρόκειται περί καταφλίου (in situ), διότι ὑπάρχουν σημεῖα στηρίξεως. Ἡ ἐργασία ἐγένετο ὑπὸ δυσμενεστάτας καιρικὰς συνθήκας καὶ μόνον μεθ' ἑνὸς ἐργάτου, δι' ὃ καὶ διεκόπη μετὰ τὴν ἀποκάλυψιν τμήματος περί τὰ 2.10 μ. Ἀποτελεῖται ἐκ δύο μαρμαρίνων πλακῶν, μήκους 1.03 καὶ 0,95 μ. καὶ πλάτους 0,55 καὶ 0,52 μ. ἀντιστοίχως. Πάχος 0,15 μ. (Πί ν. 379 β). Ἡ ἑτέρα τῶν πλακῶν πιθανὸν προέρχεται ἐξ ἄλλης χρήσεως, διότι διασφύζει τρία γράμματα:

X
O Π

Εἰς τὸν πέριξ χώρον εἶδομεν πολλὰς ἐπιπέδους κεράμους μετὰ χιαστῶν σημείων.

4. Ἐντὸς τοῦ γειτονικοῦ κτήματος τοῦ Ἐμμανουὴλ Μπαμπίνα ἀπεκαλύψαμεν ἑτέραν θεμελίωσιν.

5. Περί τὰ ἑκατὸν μέτρα πρὸς Β. καὶ ἐντὸς τοῦ κτήματος τοῦ Γεωργίου Συρίδου ἠνοιξαμεν δοκιμαστικὴν τάφρον καὶ εὐρέθημεν πρὸ τοίχου, τὸν ὅποιον ἠκολουθήσαμεν εἰς μήκος 7 μ. (Πί ν. 379 γ). Οὗτος συνεχίζεται. Εἶναι ἐκτισμένος διὰ μεγάλων πελεκητῶν λίθων ἀλλὰ καὶ διὰ μικροτέρων, ἀναμικτῶν μετὰ τεμαχίων κεράμων καὶ ἄμμοκονιάματος. Εἰς ἓν σημεῖον ὁ τοίχος φθάνει εἰς βάθος 1.25 μ.

6. Περί τὰ 50 μ. πρὸς Δ., ἐντὸς τοῦ κτήματος τοῦ Ἀντωνίου Καραγιάννη, διὰ δοκιμαστικῆς τάφρου εὗρομεν δάπεδον ψηφιδωτῶν μετὰ φυτικῶν καὶ γεωμετρικῶν σχεδίων (Πί ν. 379 δ). Τὰ χρώματα τῶν ψηφιδῶν εἶναι μέλαν, λευκὸν καὶ κεραμόχρουν. Τοῦτο ἀπεκαλύφθη εἰς μήκος 3.80 μ. Συνεχίζεται πρὸς ὄλας τὰς κατεῦθύνσεις.

7. Μεταξὺ τῶν κτημάτων Στ. Παντῆ καὶ Ἐμμ. Μπαμπίνα ἀφ' ἑνὸς καὶ Γεωργ. Συρίγου καὶ Ἀντ. Καραγιάννη ἀφ' ἑτέρου ὑπάρχει ἀγροτικὴ ὁδὸς καὶ παραλλήλως πρὸς αὐτὴν βαίνουσα διώρυξ διὰ τὴν ἀποστράγγισιν τῶν ὑδάτων. Ἐπὶ τῆς ὁδοῦ ταύτης καὶ κατὰ μήκος τῶν ὡς ἄνω κτημάτων ὑπάρχουν περὶ τοὺς δέκα πέντε μεγάλοι πελεκητοὶ παρόλιθοι, μήκους ±0,90 μ., προερχόμενοι ἀ-

σφαλῶς ἐξ ἀρχαίων κτηρίων μνημειώδους ἐμφανίσεως. Τινὲς τούτων διατηροῦσι καὶ ἀναθῶρσιν (Πί ν. 379 ε). Μία παχεῖα πλάξ ἐκ λίθου Κουφαλίων (μήκ. 0,72, πλάτ. 0,60, πάχ. 0,17 μ.) φέρει αὐλακα καὶ βαθὺν ἔνδεσμον.

8. Εἰς τὸν περιβόλον τῆς ἐκκλησίας τοῦ χωρίου Νησί ὑπάρχει τεμάχιον μαρμαρίνου καταφλίου (διαστ. 0,89 x 0,70 x 0,22 μ.) ἐξ ἀρχαίου κτίσματος καὶ βωμὸς ἐνεπίγραφος (διαστ. 0,98 x 0,56 x 0,37 μ.) μετὰ τῶν γραμμάτων:

M A A E I A	E A Π
M A A E I (Ω;)	K O P H
Ω Θ E	Θ
Ω T	
Ξ	

Πιθανώτατα εὐρισκόμεθα πρὸ ἐκτεταμένου συν-οικισμού τῶν ὑστέρων ρωμαϊκῶν χρόνων.

ΒΕΡΟΙΑ

Οἱ μαθηταὶ τῆς τελευταίας τάξεως τοῦ Δημοτικοῦ Σχολείου Παῦλος Βοριατζίδης καὶ Ἰωάννης Σιδηρόπουλος παρέδωσαν εἰς τὸ Μουσεῖον δύο ἀγγεῖα, τὰ ὅποια εὗρον τυχαίως, σκάψαντες κατὰ τὴν ὄραν παιδιᾶς ὀπὴν ἐντὸς τῆς αὐλῆς τῆς ἐπὶ τῆς ὁδοῦ Ἀνεμώνων οἰκίας τοῦ κ. Κοσμᾶ Στέφου, παρὰ τὴν εἴσοδον τῆς πόλεως. Πρόκειται περὶ τῶν ἀρχαιότερων τῶν ἀγγείων, τὰ ὅποια εὐρέθησαν μέχρι σήμερον ἐντὸς τῆς πόλεως τῆς Βεροίας (Πί ν. 380 γ)¹.

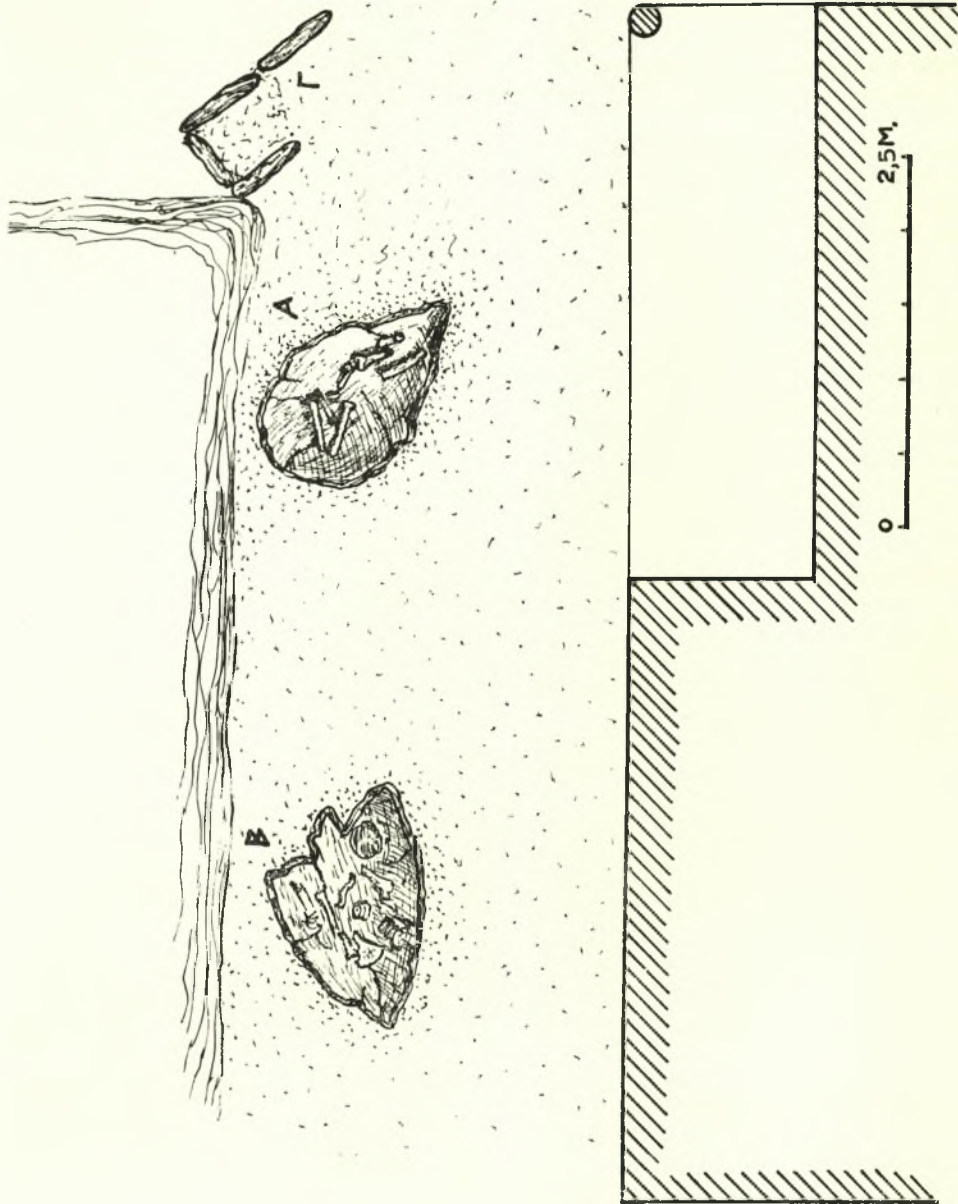
Διευρύναντες τὴν ὀπὴν, ἀνεκαλύψαμεν ταφὴν ἐντὸς πίθου, σφριζομένου μήκους 1.50 καὶ πλάτους 1 μ. Πάχος τοιχωμάτων πίθου 0,03 μ. (Σ χ ἐ δ. 1, Α)². Ἐπειδὴ ἡ ταφή ἦτο σχεδὸν ἐπιφανειακὴ, τὸ πρὸς τὰ ἄνω μέρος τοῦ ἀγγείου εἶχε καταστραφῆ. Προσανατολισμὸς ἀπὸ ΝΑ. πρὸς ΒΔ. Τὸ στόμιον θά ἦτο πρὸς ΝΑ. Πλὴν τῶν προαναφερθέντων ἤδη δύο ἀγγείων οὐδὲν ἕτερον κτέρισμα ὑπῆρχε. Τὸ κρανίον καὶ τὰ λεπτότερα τῶν ὀστέων τοῦ νεκροῦ εἶχον διαλυθῆ (Πί ν. 280 δ).

Περί τὰ 2 μ. πρὸς Α. εὗρομεν ἑτέραν ταφήν, πάλιν ἐντὸς πίθου, σφριζομένων διαστάσεων 1.50 x 0,96 μ. Πάχος τοιχωμάτων πίθου 0,04 μ. (Σ χ ἐ δ. 1, Β). Προσανατολισμὸς ἀπὸ Δ. πρὸς Α. Ἐντὸς τοῦ πίθου ὑπῆρχον πολλὰ ὀστά (Πί ν. 380 ε), ἀγγεῖον προϊστορικὸν τεθραυσμένον καὶ ζευγὸς χαλκῶν πορπῶν, τεθραυσμένον εἰς δύο (Πί ν. 380 α - β)³. Μήκος πορπῶν 0,04 καὶ 0,05 μ. ἀντιστοίχως.

1. Παρόμοια ἔχομεν ἐκ τοῦ προϊστορικοῦ Νεκροταφείου τῆς Βεργίνης, ΑΔ 17 (1961/62): Μέρος Α', Πίν. 150 ς. (X 133) καὶ Πίν. 151 - 153 (passim) (Φ. Πέτσας).

2. Τὸ σχέδιον κατεσκευάσεν ὁ ἐξαίρετος σχεδιαστὴς κ. Ἀργύριος Κούντουρας, τὸν ὅποιον θερμῶς εὐχαριστῶ.

3. Διὰ παρομοίας βλ. ΑΔ ἑ. ἀ. Πίν. 145 β.



Σχέδ. 1. Προϊστορικοί ταφαι έντός τής αλύξης τής οικίας Κοσιμά Στέφου (Σχέδ. 'Αργ. Κούντουρα)

Περί τὸ 1.35 μ. δυτικώτερον τῆς ταφῆς Α εἶχεν εὐρεθῆ πρὸ ἐτῶν τάφος κιβωτιόσχημος, σφωζομένου μήκους 1.25, πλάτους ἐσωτερικοῦ 0,55 καὶ βάθους 0,39 μ. Πάχος πλακῶν $\pm 0,08$ μ.

Ἀσφαλῶς ἔχομεν πρὸ ἡμῶν τμήμα τοῦ παναρχίου νεκροταφείου τῆς πόλεως τῆς Βεροίας.

ΑΓΓΕΛΙΚΗ ΑΝΑΡΕΙΩΜΕΝΟΥ

ΑΝΑΣΚΑΦΗ ΕΙΣ ΑΝΑΚΤΟΡΟΝ ΒΕΡΓΙΝΗΣ

Συνεχίσθη καὶ ἐφέτος ἡ ἀνασκαφὴ εἰς τὸ ἀνάκτορον τῆς Βεργίνης, κατὰ μήκος τοῦ νοτίου ἐξωτερικοῦ τοίχου καὶ μεταξὺ αὐτοῦ καὶ τοῦ νοτίου τοίχου τοῦ ἀνακτόρου (Πί ν. 381 α - γ).

Κατὰ τὴν προηγουμένη ἀνασκαφικὴν περιόδον εἶχεν ἀποκαλυφθῆ ἡ ἄνω ἐπιφάνεια τοῦ νοτίου ἐξωτερικοῦ τοίχου μέχρι νοτίως τοῦ δωματίου Β καὶ εἶχεν ἐπισημανθῆ εἰς τὴν τομὴν τὴν γενομένην νοτίως τοῦ χώρου C.

Ἡ ἐφετεινὴ ἀνασκαφὴ ἔδειξεν ὅτι ὁ τοίχος οὗτος σώζεται ὀλόκληρος καὶ βαίνει παραλλήλως τοῦ νοτίου τοίχου, ἀκόμα καὶ πέραν τῆς ΝΑ. γωνίας τοῦ ἀνακτόρου (δωμ. L). Ὁ τοίχος ἀνεσκάφη κατὰ τὸ ἡμισυ τοῦ μήκους του καὶ ἑκαθαρίσθη ἐπιμελῶς. Εἶναι κατεσκευασμένος διὰ πωρίνων λίθων ἀνίσου μεγέθους καὶ ἀργῶν λίθων, οἱ ὅποιοι ὅμως περιορίζονται μόνον εἰς τὸ βόρειον τμήμα τοῦ πλάτους του καὶ κατὰ κανονικὰ σχεδὸν διαστήματα μεταξὺ τῶν πωρίνων δόμων, ὡσάν « γεμίσματα » τῶν τετραπλευρῶν κενῶν, τὰ ὅποια δημιουργοῦν οὗτοι. Ἔχει συνολικὸν ὕψος 0,95 ἕως 1 μ. καὶ πλάτος 0,87 μ., ἡ κατωτέρα δὲ σειρὰ τῶν δόμων εἰς τὸ ἡμισυ σχεδὸν τοῦ ὕψους του (0,50 μ.) ἐξέχει κατὰ 0,05 ἕως 0,18 μ. τῆς ἀνωτέρας εἰς τὴν νοτίαν πλευρὰν - ὄψιν του, ἡ ὅποια εἶναι ὁμαλὴ καὶ ἡ περισσότερον ἐπιμελῶς κατεσκευασμένη. Εἰς αὐτὴν τὴν πλευρὰν ὁ τοίχος σχηματίζει, κατὰ διαστήματα 2.20 μ. περίπου, προεξοχὰς πρὸς Ν. (ὀδόντας), διαστάσεων 0,80 x 0,60 μ., αἱ ὅποια εἶναι ἐκτισμέναι μὲ πωρίνους δόμους μόνον ἢ μὲ πωρίνους δόμους καὶ μὲ ἀργούς λίθους. Καὶ εἰς τοὺς « ὀδόντας » τὸ κατώτερον μέρος τῆς δομῆς ἐξέχει ὅπως καὶ εἰς τὸν ὑπόλοιπον τοίχον καὶ παρέχει τοιουτοτρόπως τὴν ἐντύπωσιν μιᾶς ταινίας, ἡ ὅποια περιβάλλει καὶ τοὺς « ὀδόντας » καὶ ἐπιτείνει τὴν ἐπιμελημένην ἐμφάνισιν τῆς νοτίας ὄψεως. Ἀντιθέτως εἰς τὴν βορείαν πλευρὰν οἱ πώρινοι δόμοι καὶ οἱ λίθοι δημιουργοῦν ἐπιφάνειαν ἀνώμαλον, ἡ ὅποια δὲν πρέπει νὰ ἦτο ὀρατὴ ἀλλὰ κεκαλυμμένη πιθανόν ὑπὸ τοῦ ἐδάφους.

Ὁ τοίχος οὗτος εἰς τὸ ἀνατολικὸν ἄκρον του σχηματίζει γωνίαν πρὸς τοίχον μὴ συνδεδεμένον

ὅμως πρὸς τὸν ἀνατολικὸν τοίχον τοῦ ἀνακτόρου. Εἶναι πολὺ πιθανόν, ὅτι ὁ νότιος ἐξωτερικὸς τοίχος σχηματίζει γωνίαν καὶ εἰς τὸ δυτικὸν ἄκρον του, τὸ ὅποιον δὲν ἀπεκαλύφθη εἰσέτι.

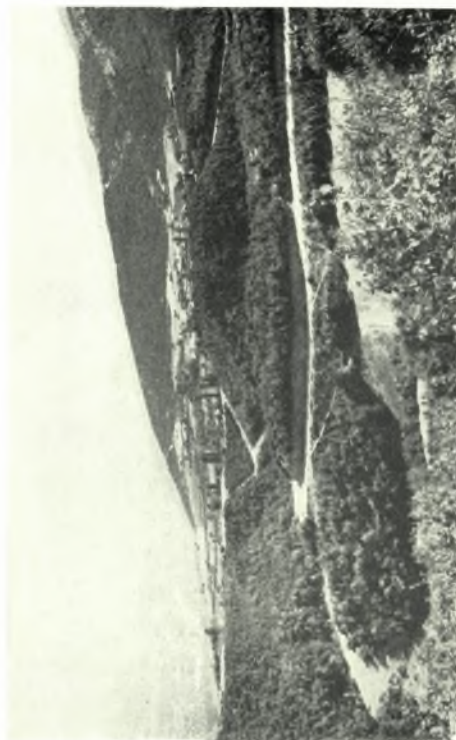
Ποῖος ὁ προορισμὸς τοῦ τοίχου δὲν δυνάμεθα νὰ εἰπῶμεν ἀκόμη. Παρατηρήσαμεν ἤδη κατὰ τὴν περυσινὴν ἀνασκαφὴν καὶ τὸ ἐβεβαιώσαμεν ἐφέτος, ὅτι ὑφίσταται κάποια πίεσις ἀπὸ Ν. πρὸς Β. καὶ τὸ φυσικὸν ἔδαφος, ἡ πληθῶδες « μούσγα », μετακινεῖται πρὸς Β., οὕτως ὥστε νὰ καλύπτῃ ὀλόκληρον σχεδὸν τὸν μακρὸν αὐτὸν τοίχον. (Ἐφέτος εὗρομεν τὰ τμήματα τοῦ τοίχου, τὰ ὅποια εἶχομεν ἀποκαλύψει πέρυσι, κεκαλυμμένα κατὰ μέγα μέρος ἀπὸ τὴν « μούσγαν »).

Τὴν « μούσγαν » συναντῶμεν συνήθως μέχρι τῆς ἐπιφανείας τοῦ νοτίου ἐξωτερικοῦ τοίχου, ἐνῶ βαθύτερον τὸ χῶμα εἶναι διαφορετικῆς ὕφης καὶ χρώματος, μαλακὸν καὶ καστανόφαιον, καὶ περιέχει πολλὰ, εἰς ὀρισμένα σημεῖα, νοτίως τοῦ τοίχου ἕως 0,50 μ., πάρα πολλὰ, ὄστρακα ἑλληνιστικά, τὰ πλεῖστα ἐκ μεγάλων ἀγγείων ἀχρώμων, λεκανῶν καὶ διαφόρων οἰκιακῶν σκευῶν χονδρῶν, ἀλλὰ καὶ πολλὰ μελαμβροφῆ σκύφων, καθάρων, πινακίων κ. ἄ. καὶ ὀλίγα τοῦ τύπου τῆς « δυτικῆς κλιτύος ». Νοτίως τοῦ δωματίου Β εὗρομεν δύο περιέργους πηλίνας βάσεις, σχεδὸν ὁμοίας, αἱ ὅποια εἶναι ἐξωτερικῶς τετράπλευροι μὲ κοίλας πλευρὰς καὶ ἐσωτερικῶς ἡμισφαιρικαί.

Εἰς τὴν νοτίαν πλευρὰν τοῦ νοτίου ἐξωτερικοῦ τοίχου, κυρίως νοτίως τοῦ δωματίου V καὶ, ὀλιγώτερον, τοῦ δωματίου Β, ὑπῆρχε παχὺ στρώμα καεῖσῶν ἢ ἀποσαθρωθεισῶν ὀργανικῶν ὀλῶν, τὸ ὅποιον περιβάλλει καὶ τοὺς « ὀδόντας ».

Εὐρέθησαν ἐπίσης διεσπαρμέναι κέραμοι καὶ τεμάχια σίμης πηλίνης, νοτίως δὲ τῶν δωματίων F καὶ G, ἀπὸ τοῦ νοτίου τοίχου ἕως 2 μ. νοτιώτερον, ὑπῆρχε στρώμα κεράμων, κορινθιακῶν ὡς ἐπὶ τὸ πλεῖστον, εἰς τὸ ὕψος τοῦ τοιχοβάτου τοῦ νοτίου τοίχου, ἐνῶ ἄλλο στρώμα κεράμων, λακωνικῶν τῶν περισσοτέρων, ὑπῆρχε νοτίως τοῦ δωματίου L, ἐπὶ τοῦ νοτίου ἐξωτερικοῦ τοίχου.

Κατὰ τὴν ἐφετεινὴν ἀνασκαφὴν εὐρέθησαν ἀρκετὰ χαλκῆ νομίσματα. Ἐξ αὐτῶν τὰ τέσσαρα εἶναι Φιλίππου τοῦ Β' (Α. Κεφαλὴ Ἀπόλλωνος, Β. Ἴππεὺς) καὶ εὐρέθησαν: τὸ πρῶτον νοτίως τοῦ δωματίου E, εἰς βάθος 0,10 μ. ἀπὸ τῆς ἐπιφανείας τοῦ νοτίου τοίχου, τὸ δεύτερον νοτίως τοῦ δωματίου I (1.45 μ.) εἰς βάθος 0,58 μ. ἀπὸ τῆς ἐπιφανείας τῶν πωρίνων δόμων τοῦ νοτίου τοίχου, τὸ τρίτον εἰς ἀπόστασιν 1 μ. ἀνατολικῶς τῆς ΝΑ. γωνίας τοῦ ἀνακτόρου, εἰς βάθος 1 μ. ἀπὸ τῆς ἐπιφανείας τοῦ ἐδάφους καὶ τὸ τέταρτον νοτίως τοῦ δωματίου I, εἰς βάθος 0,35 μ. ἀπὸ τῆς



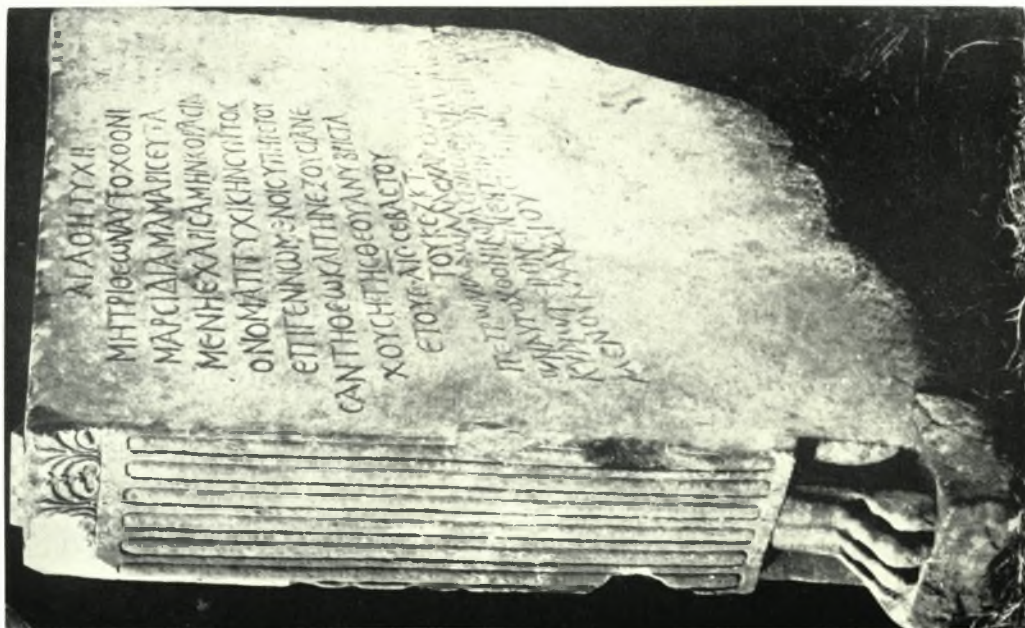
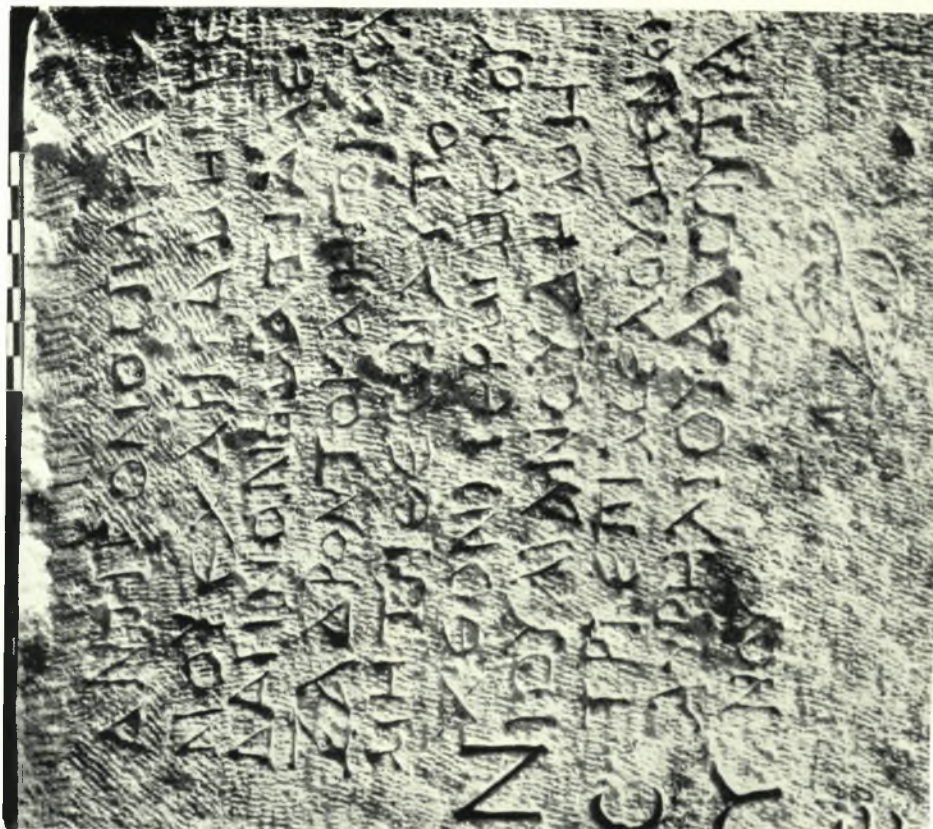
Λευκόπετρα: α. Ἡ θέσις τοῦ Ἱεροῦ Μητροῦ Θεῶν ὑπὸ ΝΑ., β. Ἐποψὶς ἀπὸ τοῦ Ἱεροῦ πρὸς ΝΑ., γ. Ὁ πρόναος τοῦ Ἱεροῦ, ἀπὸ ΝΔ. καὶ ἄποψις πρὸς τὰ Πιέρια, ἐκείθεν τοῦ Ἀλιάκιονος, δ. Ἀκέραιος ἐνεπιγράφοις κίων τοῦ προνάου, ἀπὸ ΒΔ.

Φ. ΠΕΤΣΑΣ



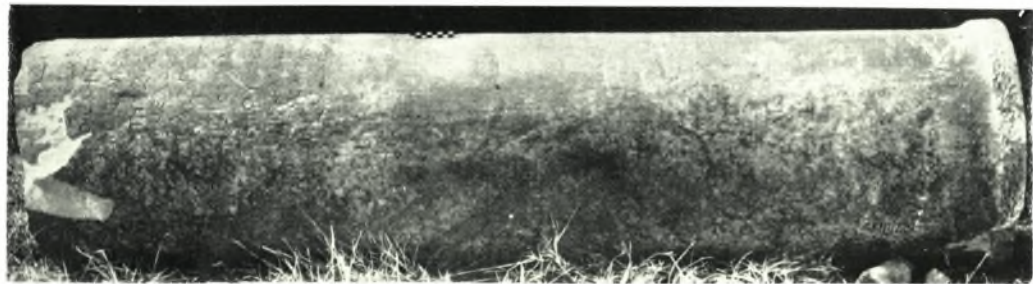
Λευκόπετρα. α. Ὁ στυλοβάτης τοῦ Ἱεροῦ Μητρὸς Θεῶν ἀπὸ Ν., κατὰ τὴν διάρκειαν τῆς ἀνασκαφῆς, β, δ. Τὰ κάτω μέρη γυναικείων μαρμαρίνων ἀγαλματίων, γ. Μαρμάρινα ἀρχιτεκτονικά μέλη ἀπὸ Δ.

Φ. ΠΕΤΣΑΣ



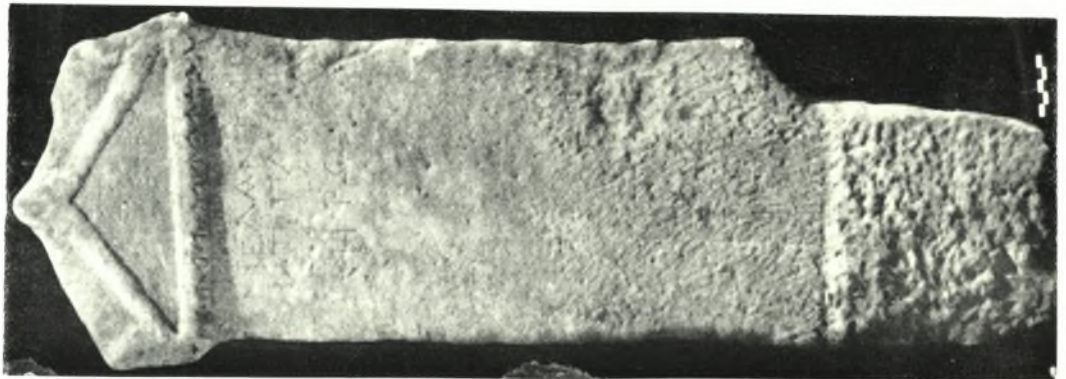
Λευκόπετρα: α - β. Ένεπίγραφον τραπέζοφορον και έπιγραφή έπ' αὐτοῦ

Φ. ΠΕΤΣΑΣ



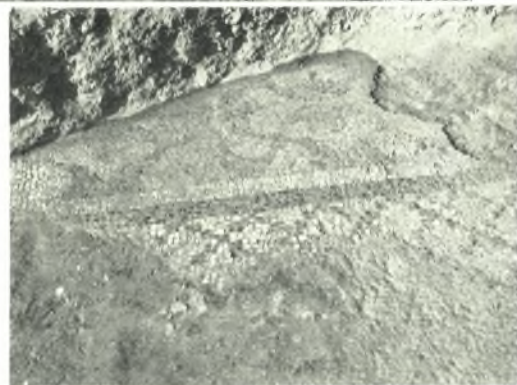
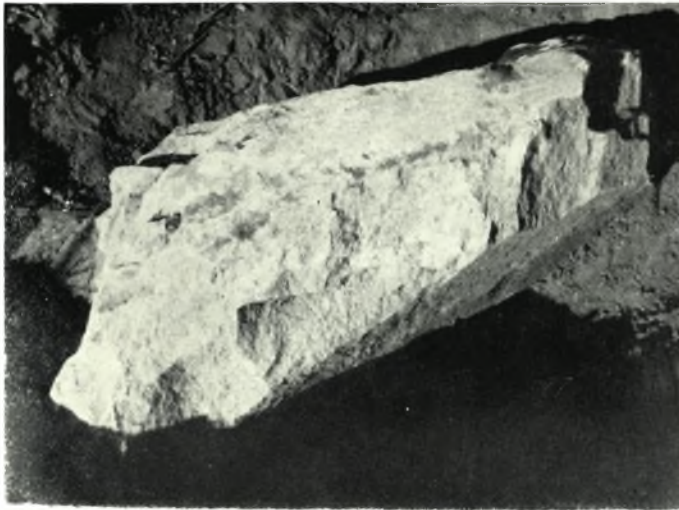
Λευκόπετρα: α - β. Το άνω και το κάτω μέρος μαρμαρινού ενεπιγράφου κίονος, γ. Ενεπιγράφος μαρμαρινή πλάξ

Φ. ΠΕΤΣΑΣ



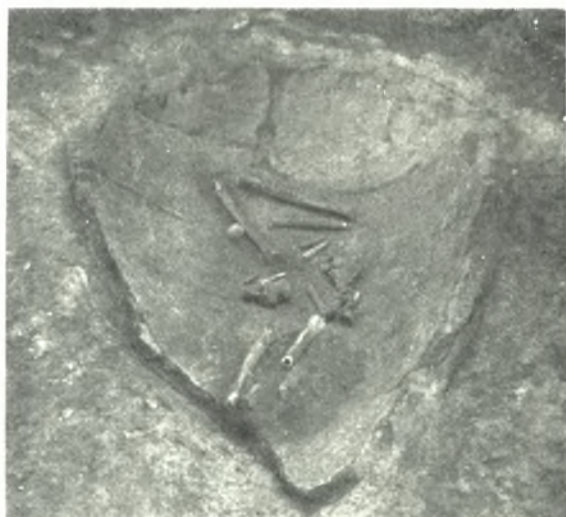
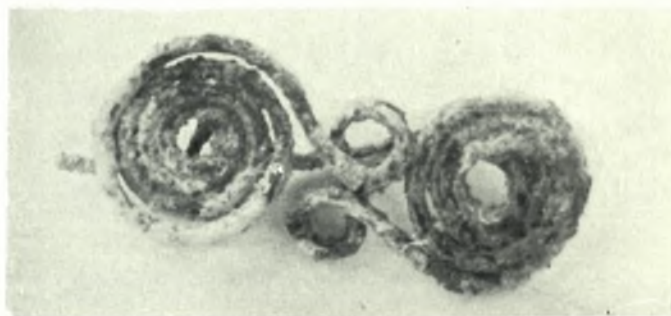
α, δ. Συκιά Ἡμαθίας. Ἐπιγραφία ἐπιγραφῆ, β - γ. Μουσείον Κοζάνης. Νέα προσκτήματα

Φ. ΠΕΤΣΑΣ



Βέροια. Νησί Ἀλεξανδρείας: α. Μέγα τεμάχιον μαρμάρου ἐξ ἀρχαίου οἰκοδομήματος, β. Μαρμάρινον κατώφλιον μεγάλου οἰκοδομήματος, γ. Τοῖχος ἀρχαίου οἰκοδομήματος, δ. Τμήμα ψηφιδωτοῦ δαπέδου, ε. Πωρινὴ πλίνθος ἐξ ἀρχαίου οἰκοδομήματος

ΑΓΓ. ΑΝΔΡΕΙΩΜΕΝΟΥ



Βέροια: α - β. Χαλκαί πόρπαι ἐκ τῆς ταφῆς Β. γ. Προϊστορικά ἀγγεῖα (ταφή Α), δ. Ταφή Α, ε. Ταφή Β

ΑΓΓ. ΑΝΔΡΕΙΩΜΕΝΟΥ