

Ἐπιπέδων δὲν ἦτο καθόλου τόσον ἀπομεμονωμένος, ὅσον τὸν εἶχε φαντασθῆ ὁ Bulle (AM 1934, σ. 146 κ.έ. ἰδίως σ. 195), πρᾶγμα τὸ ὅποιον εἶχομεν ἄλλωστε διῖδει τὸ 1964 μετὰ τὴν ἀνακάλυψιν τοῦ συνοικισμοῦ τῶν Ἑρμώνων (βλ. ΑΔ 20 (1965): Χρονικά, σ. 378 κ.έ.). Τοῦτο ἐπεβεβαιώθη τὸ 1965 μὲ τὴν ἀνεύρεσιν ὁμοίων ὀστράκων εἰς πλείστα σημεῖα τῆς νήσου. Πυριτόλιθοι δὲ τῆς νεολιθικῆς καὶ τῆς παλαιολιθικῆς ἀκόμη περιόδου, εὑρεθέντες ἀφθονώτατοι εἰς ὄλην σχεδὸν τὴν ἑκτασιν τῆς νήσου, μετέφερον τὸ βλέμμα τῆς ἐπιστήμης πολλὰς χιλιετηρίδας ὀπίσω, ὅπως δὲν τὸ εἶχομεν διανοηθῆ καὶν πρὸ ἐλαχίστων μόλις ἐτῶν. Καὶ τὰ εὐρήματα πολλαπλασιάζονται μὲ τόσον γοργὸν ρυθμὸν, ὥστε ὁ δημοσιευόμενος χάρτης, (Σ χ ε δ. 3), ὁ ὅποιος δεικνύει τὴν κατάστασιν τῶν περὶ τὴν προϊστορικὴν Κέρκυραν γνώσεών μας εἰς τὰ τέλη τοῦ 1965, νὰ μὴ ἀντιπροσωπεύῃ ἤδη παρὰ ἀτελεῆ εἰκόνα τῆς σημερινῆς πραγματικότητος. Τὰ προϊστορικὰ εὐρήματα τῶν εἰς τὸν χάρτην σημειουμένων τόπων περιγράφονται μὲ ἄκραν συντομίαν ἀπὸ τὸν κ. Σορδῖναν εἰς τὰ Κερκυραϊκὰ Χρονικά, τόμ. ΙΑ' σ. 142. Ἐκ τούτων ἀπεικονίζονται εἰς τὸν Πίν. 335 β - γ μόνον τρία προϊστορικὰ ἐργαλεῖα προερχόμενα ἀπὸ τὸ ὄρεινόν χωρίον τοῦ Σπαρτίλλα, τὰ ὅποια παρέδωκεν ὁ καθηγητῆς τοῦ Οἰκονομικοῦ Λυκείου κ. Ἀρβανιτάκης.

ΕΡΓΑΣΙΑΙ ΕΠΙ ΤΩΝ ΝΕΩΤΕΡΩΝ ΜΝΗΜΕΙΩΝ ΤΗΣ ΚΕΡΚΥΡΑΣ

Πολυεῖδεις ὑπῆρξαν αἱ ἐργασίαι τῆς Ἐφορείας καὶ ἐπὶ τῶν νεωτέρων μνημείων τῆς Κερκύρας.

Ἡ σημαντικώτερα ἐξ αὐτῶν ὑπῆρξεν ἡ ἐναρξίς τῆς ἀναστηλώσεως τῆς ἐκκλησίας τοῦ Παντοκράτορος, εἰς τὴν παλαιάν συνοικίαν τῆς πόλεως, ἡ ὅποια καλεῖται Καμπιέλλο. Ἡ ἐκκλησία αὕτη, τῆς ὁποίας διεπιστώθησαν προχειρῶς δύο τοῦλάχιστον οἰκοδομικαὶ φάσεις, μία τοῦ 16ου αἰῶνος (εἰς τὴν ὁποίαν ἀνήκει καὶ ἡ τοιχογραφία τῆς κόγχης τοῦ διακονικοῦ, ἡ εἰκονίζουσα τὴν Μεταμόρφωσιν τοῦ Σωτῆρος) καὶ μία τοῦ 18ου αἰῶνος (εἰς τὴν ὁποίαν ἀνήκει καὶ τὸ πλείστον τοῦ οἰκοδομήματος μὲ τὸ λίθινον σκαλιστὸν τέμπλον του καὶ τὸν ἄλλοτε εἰς τὴν κορυφὴν τοῦ ἀετώματος τῆς προσόψεως ἐστημένον μαρμάρινον ἄγγελον) ἦτο πρὸ τῶν ἀναστηλωτικῶν ἐργασιῶν ἄστεγος, συνεπεία τοῦ σοβαροῦ κλονισμοῦ, τὸν ὅποιον εἶχεν ὑποστῆ κατὰ τὸν πόλεμον ἐκ τῆς πτώσεως βομβῶν εἰς τὴν ἄμεσον περιοχὴν τῆς (Πί ν. 336 α). Δι' ἀποφάσεως τοῦ Ἀρχαιολογικοῦ Συμβουλίου ἡ ἐκκλησία αὕτη θὰ ἀποτελέσῃ μίαν ἡμέραν τὸ Μουσεῖον τῶν ἐκκλησιαστικῶν εἰκόνων

τῆς Κερκύρας, καὶ θὰ περιλάβῃ τόσον τὰς εἰκόνας ἐκεῖνας, αἱ ὅποια εἶναι ἐκτεθειμένα σήμερον εἰς τὸ προσωρινὸν Μουσεῖον τοῦ Ἀνακτόρου τῆς πόλεως, ὅσον καὶ τὰς εἰκόνας, αἱ ὅποια φιλοξενοῦνται σήμερον εἰς τὸ Μητροπολιτικὸν Μέγαρον (συμφώνως πρὸς ὑπόσχεσιν δοθεῖσαν ὑπὸ τοῦ Σεβασμ. Μητροπολίτου Κερκύρας κ. Μεθοδίου). Αἱ ἐργασίαι τοῦ 1965 (Πί ν. 336 β) ἀπέβλεψαν κυρίως εἰς τὴν στέγασιν τῆς ἐκκλησίας, ἡ ὅποια καὶ συνετελέσθη ἐπὶ τῇ βάσει σχεδίων τῆς ἀρχιτέκτονος τοῦ Ὑπουργείου κ. Κλειτοῦς Λεοντίδου, περιέλαβε δὲ τὴν κατασκευὴν ξυλίνης στέγης, τὴν κεράμωσιν καὶ τὴν τοποθέτησιν ὀριζοντίου ὀροφῆς ἐκ σανίδων καλῆς ξυλείας, ἀλλὰ καὶ τὴν ἐκτέλεσιν ἐπιχρισμάτων εἰς δύο τῶν ἐξωτερικῶν αὐτῆς ὀψεων, ἦτοι τῆς προσόψεως καὶ τῆς νοτίας μακρᾶς πλευρᾶς. Κατὰ τὸ προσεχὲς ἔτος θὰ στηθῆ καὶ πάλιν εἰς τὴν θέσιν τοῦ ὁ ἄγγελος τῆς προσόψεως, ὁ ὅποιος κατεβίβασθη τὸ 1959 διὰ λόγους ἀσφαλείας (Πί ν. 336 γ). Ἦδη παρετηρήθη ὅτι οὗτος φέρει ἐπιγραφὴν εἰς τὸ δπισθεν μέρος τῆς βάσεώς του, μαρτυροῦσαν τὸν καλλιτέχνην του, τὸν Ἰταλὸν γλύπτην Giuseppe Torretti. Ὑπάρχουν δύο γλύπται τοῦ 18ου αἰῶνος μὲ τὸ ὄνομα αὐτό, θεῖος καὶ ἀνεπιός, ἀμφοτέρω ἐκ Ραγναπο τῆς περιοχῆς τῆς Βενετίας. Κλίνω μᾶλλον νὰ πιστεύσω ὅτι ὁ ἄγγελος τοῦ Παντοκράτορος εἶναι ἔργον τοῦ ἀνεπιῶν Torretti, μαθητοῦ τοῦ Canova καὶ διδασκάλου τοῦ Κερκυραίου γλύπτου Παύλου Προσαλέντη. Μονογραφίαν περὶ τοῦ Παντοκράτορος ἐτοιμάζει ἤδη ὁ Ἐπιμελητῆς κ. Καλλιγᾶς.

Ἡ κ. Λεοντίδου προέβη ἐπίσης εἰς τὴν λεπτομερῆ ἀποτύπωσιν τῆς ὁμοίως ἀστέγου, λόγῳ τῶν βομβαρδισμῶν, ἐκκλησίας τῶν Ἁγ. Πατέρων, ἡ ὅποια ἐκηρύχθη πρὸ διετίας ἱστορικὸν διατηρητέον μνημεῖον, λόγῳ τοῦ ὁπωσδήποτε σημαντικοῦ ἀριθμοῦ τῶν τοιχογραφιῶν, τὰς ὁποίας σφάζει ἀκόμη, καὶ τῆς ἐνδιαφεροῦσης ἀρχιτεκτονικῆς μορφῆς τῆς, κυρίως τῆς προσόψεώς τῆς, διακεκοσμημένης μὲ τρίγλυφα καὶ μετόπας κατὰ τὸν κλασικιστικὸν συρμὸν τοῦ 18ου αἰῶνος. Ἡ ἀποτύπωσις εἶχεν ὡς κύριον σκοπὸν νὰ προετοιμῆται καὶ αὕτης τῆς ἐκκλησίας τὴν ἀναστήλωσιν.

Ἡ κ. Λεοντίδου ἔλαβεν ἀκόμη προκαταρκτικὰ μετρητικὰ στοιχεῖα τῶν ἐρειπίων τῆς Ἰονίου Ἀκαδημίας, ἐπίσης διατηρητέου μνημείου, χρονολογουμένου εἰς τὸν 18ον αἰῶνα. Ἡ ἐργασία τῆς ἦτο προβαθμῆς μόνον τῆς λεπτομεροῦς ἀποτύψεως τῶν ἐρειπίων τοῦ κτηρίου, ἡ ὅποια εἶναι ἀναγκαῖα προϋπόθεσις διὰ τὴν ἐναρξιν ἀναστηλωτικῆς ἐργασίας.

Ἡ δρᾶσις τῆς κ. Λεοντίδου ἐπεξετάθη καὶ εἰς

τινα μνημεία της ύπαιθρου. Ούτω αὕτη ἀπετύπω-
σε τὸ παρά τὸ χωρίον Ἅγιος Μᾶρκος κείμενον
ἐκκλησίδιον τοῦ Ἁγ. Μερκουρίου, τὸ ὅποιον,
ὅπως εἰς τὴν ἐκθεσιν τοῦ 1964 ἀνεφέρθη (βλ.
ΑΔ 20 (1965): Χρονικά, σ. 400), φέρει ἀξιο-
λόγους τοιχογραφίας τοῦ 11ου αἰῶνος. Ἐπίσης
ἀπετύπωσε τὴν ἐπὶ τῆς κορυφῆς τοῦ ὄρους ἱε-
ρᾶν μονὴν τοῦ Ὑψηλοῦ Παντοκράτορος. Τέλος
ἐσχέδιασε καὶ ἐμέτρησε τὴν εἰς τὴν Κασσιώπην
τῆς ΒΔ. ἄκρας τῆς Κερκύρας πύλην τοῦ αὐτόθι
μυσαίωνικοῦ Φρουρίου.

Ἄφ' ἑτέρου τὸν Δεκέμβριον τοῦ 1965 ἀφίχθη
εἰς Κέρκυραν ἡ Ἐφορος τῶν Νεωτέρων Μνη-
μείων δ. Κ. Φατούρου, ἡ ὁποία προέβη εἰς τὴν
ἀποτύπωσιν καὶ μελέτην τῶν οἰκοδομικῶν φά-
σεων τῆς ἐκ τοῦ πολέμου βλαβείσης καθολικῆς
μητροπόλεως τῆς Κερκύρας (τοῦ καλουμένου
Ντόμου), τῆς ὁποίας ἐπίκειται ἡ ἀναστήλωσις
ὑπὸ τῆς Καθολικῆς Ἐκκλησίας τῆς Ἑλλάδος.

ΚΑΘΑΡΙΣΜΟΙ ΑΡΧΑΙΟΛΟΓΙΚΩΝ ΧΩΡΩΝ

Μεταξὺ τῶν σημαντικωτέρων ἐργασιῶν τοῦ
1965, νομίζω ὅτι θὰ πρέπη νὰ θεωρηθοῦν καὶ οἱ
καθαρισμοὶ τῶν ἀρχαιολογικῶν χώρων τῆς Νή-
σου Κερκύρας, διὰ τὸν λόγον ὅτι οὗτοι συμπεριέ-
λαβον καὶ μερικὰς οὐσιώδεις συντηρήσεις τῶν
μνημείων τῶν, ἐπιβληθείσας ἀπὸ τὴν παρατήρη-
σιν ὅτι αἱ γνωσταὶ κλιματολογικαὶ συνθήκαι τῆς
νήσου δημιουργοῦν εἰς τὰ μνημεία σοβαρά-
τάτην φθορὰν τοσοῦτον μᾶλλον σοβαρὰν καθ' ὅ-
σον τὸ ὑλικὸν τῶν εἶναι ἐντόπιος πορώλιθος,
συνήθως μαλακός.

Ἀπὸ τὴν κτηθεῖσαν πείραν ἐσχημάτισαμεν τὴν
πεποιθησιν ὅτι εἰς τὴν Κέρκυραν ἐπιβάλλεται νὰ
διατηροῦνται ὑπὲρ τὸ ἔδαφος μόνον τὰ ἀπολύτως
ἀπαραίτητα ἀρχιτεκτονικὰ μέλη τῶν ἀρχαίων,
ἐρειπίων, πάντα δὲ τὰ ἄλλα νὰ ἐπιχώννυνται διὰ νὰ
ἀποφεύγεται ἢ ἄλλως μοιραία καταστροφή τῶν,
τὰ δὲ ὑπὲρ τὴν ἐπιφάνειαν τοῦ ἐδάφους ἀπομένον-
τα ἀρχιτεκτονικὰ μέλη νὰ ἐπαλείφονται μὲ κατάλ-
ληλον μονωτικὸν ὑγρὸν διὰ τὴν προστασίαν τῶν.
Ὡς τοιοῦτον μετεχειρίσθημεν τὸ Αἰγάζι, τὸ
ὅποιον καὶ ἐπὶ μνημείων τῶν Ἀθηνῶν ἔχει χρη-
σιμοποιηθῆ μὲ καλὰ ἀποτελέσματα. Διαποτίζει
τὸν λίθον χωρὶς νὰ τὸν χρωματίζῃ καὶ χωρὶς νὰ
σχηματίζῃ ἰδιαιτέραν ἐπ' αὐτοῦ ἐπιφάνειαν, ἡ ὁ-
ποία μὲ τὰς συστολάς ἢ διαστολάς τῆς θὰ ἐπέφερε
τὴν φθορὰν τοῦ λίθου. Τὸ μόνον του μειονέκτημα
εἶναι ἡ μικρὰ χρονικὴ ἀντοχὴ του, ἀπαιτεῖται
δηλαδή ἡ δι' αὐτοῦ ἐπάλειψις ἀνά τρία ἢ τέσσαρα
ἐτη.

Λεπτομέρτερον ἢ ἐκτελεσθεῖσα ἐργασία ἔχει
ὡς ἐξῆς:

Εἰς τὸν ἀρχαῖκὸν ναὸν τοῦ Καρδακιοῦ (Πί ν.
337 α), ὁ ὁποῖος εἶναι καὶ ὁ καλύτερον σφζόμε-
νος ἐκ τῶν ναῶν τῆς Κερκύρας, ἐκαλύφθησαν
διὰ χώματος τμήματα τοῦ θεμελίου του, τὰ ὅποια
δὲν ἦτο ἀπαραίτητον νὰ εἶναι ὁρατά, ἀνεστράφη-
σαν ἐρριμμένα κιονόκρανα, διὰ νὰ παρουσιάζου-
σαν πρὸς τὰ ἄνω τὸν ἄβακα ἀντὶ τοῦ περισσώτερον
ἐναισθητοῦ ἐχίνου, καὶ τέλος ἐγένετο ἐπάλειψις με-
γάλων ἐπιφανειῶν τῶν ἀρχιτεκτονικῶν μελῶν του
διὰ τῆς προαναφερθείσης μονωτικῆς οὐσίας.

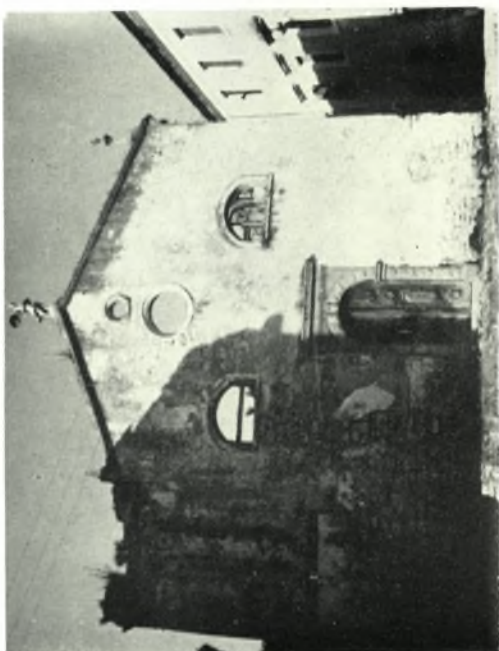
Ὅμοιαι ἐργασίαι ἐγίναν καὶ εἰς τὸν ἀρχαιολο-
γικὸν χώρον τοῦ ναοῦ τῆς Ἀρτέμιδος, ὅπου ὁμοῦ
τὸ κύριον βάρος ἔπεσεν εἰς τὰς ἐπιχωματώσεις,
διότι ἐκτὸς τοῦ βωμοῦ ἐλάχιστα εἶναι τὰ σφζό-
μενα ἐρείπια τοῦ ναοῦ. Εἰς τὸν βωμὸν συνεκολλή-
θησαν πολλὰ ἐτοιμόρροπα τεμάχια, ἐκαθαρίσθη
δὲ ὁλόκληρος ἀπὸ τοῦς μύκητας τῆς ὑγρασίας καὶ
ἠλείφθη διὰ τοῦ προαναφερθέντος μονωτικοῦ ὑ-
γροῦ.

Κατὰ τὴν διάρκειαν τῶν ἐργασιῶν εἰς τὸν χώ-
ρον, μᾶς ἐδόθη ἀφορμὴ νὰ διενεργήσωμεν καὶ
μικρὰν σκαφικὴν ἔρευναν, διὰ τὴν ὁποίαν ἐγένε-
το λόγος ἄλλαχού (σελ. 324 - 325).

Εἰς τὴν Ρόδαν τῆς βορείου παραλίας τῆς νήσου
ἐγίνε κατὰ τὸ 1965 συστηματικὴ ἐργασία καθαρι-
σμοῦ καὶ συντηρήσεως τῶν ἐρειπίων τοῦ ναοῦ
τοῦ 5ου π.Χ. αἰῶνος (Πί ν. 337 β - γ). Διὰ
πρώτην φορὰν μετὰ πολλὰ ἔτη ἐκαθαρίσθη ριζι-
κῶς ὁ χώρος ἀπὸ τὴν βλάστησιν. Μὲ ὀδυνηρὰν
ὁμως ἐκπληξιν διεπιστώσαμεν, ὅτι τὰ κατώτατα
τμήματα τῶν θεμελίων τοῦ ναοῦ, ὅσα δηλαδὴ ἐπὶ
πολλοὺς μῆνας τοῦ ἔτους εὕρισκοντο ἐντὸς τοῦ
ἐκ τῶν βροχῶν λιμνάζοντος ὕδατος καὶ τῆς ἰλύος,
ἦσαν εἰς ἀθλίαν κυριολεκτικῶς κατάστασιν (Πί ν.
337 δ). Ἀλλὰ καὶ τὰ ἄλλα τμήματα τῶν ἐρειπίων
δὲν ἦσαν εἰς πολὺ καλυτέραν κατάστασιν, αἱ δὲ
ἐπιφάνειαι τῶν ἀπελεπίζοντο ἐκ τῆς ἐπιδράσεως
τῶν καιρικῶν συνθηκῶν καὶ ἐκ τῆς ἰδιομορφίας
τοῦ ὑλικοῦ, μαλακοῦ ἐντοπίου πορωλίθου. Ὅσα
τεμάχια ἐκ τούτων κατέστη δυνατὸν, συνεκολλή-
θησαν, οἱ περισσότεροι δὲ ἀπὸ τοῦς παλαιοὺς
ἀνασκαφικοὺς λάκκους ἐπληρώθησαν μὲ ἄμμον
καὶ ἄμμοχάλικον, εἰς τρόπον ὥστε ὑπὲρ τὴν ἐπι-
φάνειαν νὰ φαίνεται πλεον μόνον ἡ (δι' Αἰγάζι
μονωθεῖσα) ἐπιφάνεια τῶν ἐρειπίων, ἡ ὁποία
ἐπαρκεῖ διὰ τὴν κατανοήσιν τοῦ σχήματος τοῦ
ναοῦ.

Παραλλήλως πρὸς τὰς ἐργασίας αὐτὰς ἐγένετο
καὶ λεπτομερὴς ἀποτύπωσις τῶν ἐρειπίων τοῦ ναοῦ.

Ἀναφέρω ἐπίσης τὸν συστηματικὸν καθαρι-
σμὸν τοῦ λεγομένου Νέου Ἐνετικιοῦ Φρουρίου τῆς
πόλεως, τὸν πρῶτον, ὁ ὁποῖος ἐγένετο ἀπὸ πολ-



Κέρκυρα. Ναός Παντοκράτορος: α. Παλαιά κατάστασις τοῦ ναοῦ πρὸ τῆς καθαιρέσεως τοῦ ἀγγέλου, β. Ὁ ναὸς κατὰ τὴν διάρκειαν τῶν ἀναστηλωτικῶν ἐργασιῶν, γ. Ὁ ἀγγέλος τοῦ Torretti

Γ. ΔΟΝΤΑΣ