

των περιόδου, ως και περιδέραια εκ διαφόρων υλών, επίσης μυκηναϊκά. Εις τήν αΐθουσαν των κλασικῶν και μετακλασικῶν θά στηθῆ ἐπι παραγγελθείσης ἤδη ξυλίνης βάσεως ἐξαιρετος χαλκῆ εἰκονιστικῆ κεφαλῆ ἀνδρός τοῦ 3ου μ.Χ. αἰῶνος, ἡ ὁποία εἶχεν εὑρεθῆ πρό ἐτῶν εἰς τήν Σάμην και ἐδημοσιεύθη προσφάτως ὑπό τοῦ προκατόχου Ἐφόρου κ. Καλλιπολίτη (ΑΕ 1960, 141 - 154). Ἐπίσης παρηγγέλθη ξυλίνη βᾶσις διὰ τήν μαρμαρίνην κεφαλῆν Ρωμᾶίας αὐτοκρατείας τοῦ 2ου μ.Χ. αἰῶνος, ἡ ὁποία θά ἐκτεθῆ εἰς τήν αὐτήν αἶθουσαν. Εἰς τόν προθάλαμον τοῦ Μουσείου ἐκτίσθη βᾶθρον, ἐπὶ τοῦ ὁποίου θά ἐκτεθοῦν συντόμως δύο σκελετοὶ εὑρεθέντες πρό ἐτῶν ὑπό τοῦ κ. Καλλιπολίτη ἐντὸς τάφου εἰς τήν θέσιν Κομποθεκράτα πλησίον τοῦ Ἀργοστολίου (βλ. ΠΑΕ 1960, σ. 134 - 5) και ἐστήθη ὠραία ἐπιτύμβιος στήλη δυτικοελλαδικοῦ τύπου τοῦ 3ου π.Χ. αἰῶνος, προερχομένη ἀπὸ τὸ χωρίον Πάστρα τῆς ΝΔ. Κεφαλληνίας, ἐπὶ τῆς ὁποίας ἀναγράφονται τὰ ὀνόματα *Μενέμαχος, Σωτίων, Σωτῶ και Νίκιον*.

Μουσεῖον Βαθῶς Ἰθάκης

Εἰς τὸ Βαθὸ τῆς Ἰθάκης ἐπερατώθη ἡ κατασκευὴ τοῦ νέου μετασεισμικοῦ Μουσείου, τὸ ὁποῖον και παρελήφθη τὸν Ἀπρίλιον. Εὐθὺς μετὰ τήν παραλαβὴν του, ὁ Ἐπιμελητῆς κ. Καλλιγῆς μετέφερεν εἰς αὐτὸ ὀλόκληρον τήν ἐκ τῶν σεισμῶν κατεστραμμένην και ἐξ ἀγγείων ἀπαρτιζομένην συλλογὴν, ἡ ὁποία ἐστεγάζετο προσωρινῶς εἰς τι δημοτικὸν παράπηγμα τῆς πόλεως (τὰ χαλκᾶ κ.λ.π. εὑρίσκονται ἀκόμη εἰς τὸ Ἐθνικὸν Μουσεῖον Ἀθηνῶν). Ράφια και τραπέζια ἐκ δαξίον ἐδέχθησαν τὰ συντρίμματα τῶν ἀγγείων εἰς τὰ ἐργαστήρια τοῦ Μουσείου. Ἐν συνεχείᾳ μετέβη εἰς Βαθὸ ὁ συγκολλητῆς τοῦ Ἐθνικοῦ Μουσείου κ. Στ. Κασσανδρῆς, ὁ ὁποῖος και προέβη εἰς τήν συγκόλλησιν σημαντικοῦ ἀριθμοῦ ἀγγείων.

ΑΝΑΣΚΑΦΙΚΑΙ ΕΡΓΑΣΙΑΙ

Συστηματικαὶ ἀνασκαφαὶ διενεργήθησαν ἐν Κερκύρα τὸ 1965 εἰς τὸ πάρκον τοῦ Μον Repos, εἰς τὸ κτῆμα τῆς κ. Ἐδελπίδης και εἰς διάφορα σημεῖα τῆς περιοχῆς Ἄνεμομύλου.

Ἀπὸ τὰς ἀνασκαφὰς αὐτάς, ἐκ τῶν ὁποίων ἡ μὲν πρώτη ἐξρηματοδοτήθη ἀπὸ τὸ Κράτος, ἡ δευτέρα ἀπὸ τήν ἰδιοκτήτριαν και ἡ τρίτη ἀπὸ τήν Ἀρχαιολογικὴν Ἐταιρείαν, ἐκτίθενται ἐδῶ τὰ ἀποτελέσματα τῶν δύο πρώτων. Τῆς τρίτης τὰ ἀποτελέσματα, κατὰ τοῦτο ἰδιαιτέρως σημαντικά, διότι ἀπέληξαν εἰς τὸν ἐντοπισμὸν τοῦ δευτέρου

λιμένος τῆς πόλεως, τοῦ καλουμένου λιμένος τοῦ Ἄλκινδου, ἐκτίθενται εἰς ΠΑΕ 1965, σ. 66 κ. ἐ.

ΜΟΝ REPOS

Δ' Ἐκθεσις πεπραγμένων

Εἰς τήν ἀπὸ ἐτῶν συνεχιζομένην ἀνασκαφὴν τοῦ μεγάλου ἱεροῦ εἰς τὸ πάρκον τοῦ Μον Repos προκύπτει πλέον μὲ διαρκῶς ἐναργεστέραν δραματικότητα ἡ ἀπελπιστικὴ ἔκτασις τῆς καταστροφῆς και τῆς λεηλασίας τῶν κτισμάτων του. Ἰδιαιτέρως θλιβερά εἶναι ἡ κατάστασις εἰς τήν κυρίαν ἐπιφάνειαν τοῦ λόφου, τήν ἀντιστοιχοῦσαν πρὸς τὸν ἐντὸς τοῦ περιβόλου χῶρον τοῦ ἱεροῦ, ὅπου ὅλα τὰ κτίσματα φαίνονται ὅτι ἔχουν «ξυρισθῆ» κυριολεκτικῶς μέχρι τοῦ φυσικοῦ ἐδάφους, ἐνῶ καλύτερα κάπως εἶναι ἡ κατάστασις εἰς τὰς παρυφᾶς τοῦ λόφου, ὅπου ἔχει συγκρατηθῆ περισσότερο χῶμα.

Τὴν ἀκριβῆ ἔκτασιν τοῦ ἱεροῦ δὲν εἴμεθα ἀκόμη εἰς θέσιν νὰ γνωρίζωμεν, διότι τμήματα αὐτοῦ πρὸς Ν. ἔχουν ἀποκοπῆ ἀπὸ τήν ὁδόν, ἡ ὁποία ἄγει εἰς τὸν λόφον τῆς Ἀναλήψεως, ἡ περιλαμβάνονται εἰς τὰ πέραν τῆς ὁδοῦ ἰδιωτικὰ κτήματα. Συνεπῶς, ὅτι εἶναι σήμερον ἐντὸς τοῦ κήπου τοῦ Μον Repos δὲν ἀποτελεῖ παρὰ μέρος μόνον τῆς ἀρχικῆς ἐκτάσεως τοῦ ἱεροῦ, μολοντοῖ ἴσως και τὸ σπουδαιότερον.

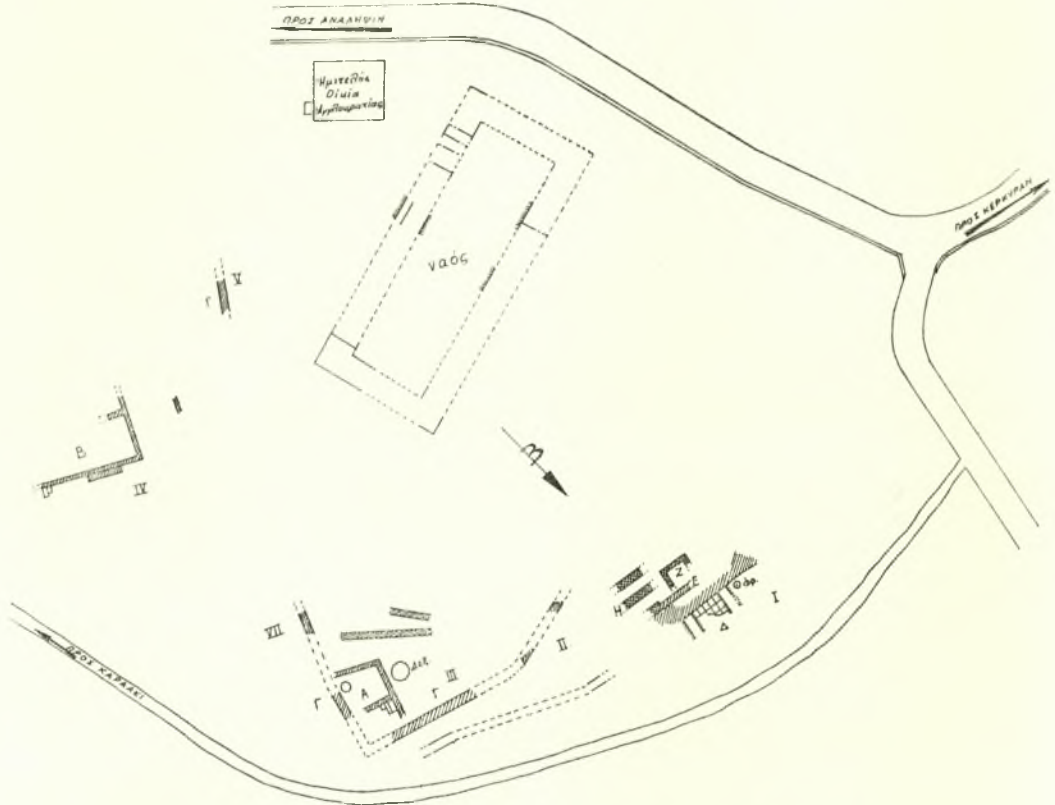
Ἀπὸ τὰς ἀνασκαφὰς τῶν ἐτῶν 1962 - 64 εἶχε προκύψει ὅτι τὸ ἱερόν ἀπὸ τοῦ 4ου π.Χ. αἰῶνος περιεκλείετο ὑπὸ περιβόλου ἐκ μεγάλων λίθων, τοῦ ὁποίου εὑρέθη κατηρειπωμένον τμήμα εἰς τὸ βόρειον τοῦ λόφου. Οὗτος ἐχρησίμειε διὰ τήν συγκράτησιν τόσον τῶν χωμάτων τῶν παρυφῶν τοῦ λόφου, ὅσον και τῶν παντοειδῶν παλαιότερων συντριμμάτων, τὰ ὁποία ἀπερρίφθησαν τότε εἰς τὰς παρυφᾶς τοῦ λόφου διὰ τὴν ἐπαύξεισιν τῆς ἐπιφανείας τοῦ ἱεροῦ (Schutt). Τὰ συντρίμματα αὐτὰ προήρχοντο ἀπὸ τὰ ἀρχιτεκτονικὰ μέλη κτισμάτων παλαιότερων τῆς κατασκευῆς τοῦ περιβόλου (ἴτοι τοῦ μεγάλου ἀρχαϊκοῦ ναοῦ μὲ τήν πολύχρωμον πηλίνην στέγην και τῶν μικροτέρων ναῖσκων τῶν συλλατρευομένων θεοτήτων) ἢ ἀπὸ τὰ πολυπληθῆ ἀφιερῶματα τοῦ ἱεροῦ, τὰ ἐπίσης προγενέστερα τῆς ἐποχῆς τοῦ περιβόλου. Τὰ ἄφθονα ἴχνη πυρᾶς, τὰ ὁποία παρουσίαζον πολλὰ ἀπὸ τὰ συντρίμματα, ἐπέτρεψαν τὸ συμπέρασμα, ὅτι τὸ ἱερόν ὑπέστη ἐκτεταμένην καταστροφὴν ἐκ τινος πυρκαϊᾶς, χρονολογουμένης ἐκ τῶν νεωτέρων κεραμικῶν εὐρημάτων τῶν ἐπιχώσεων εἰς τὰ τέλη τοῦ 5ου π.Χ. αἰῶνος. Ἄλλαι ἐνδείξεις μαρτυροῦν ὅτι τὸ ἱερόν ἀνεκαινίσθη ὀλίγον ἀργότερον, περὶ τὰς

ἀρχὰς τοῦ 4ου αἰ. π.Χ., διὰ τῆς ἀνεγέρσεως νέου, μεγάλου, λιθίνου ναοῦ καὶ τῆς κατασκευῆς τοῦ προαναφερθέντος περιβόλου.

Κατωτέρω ὁ κ. Καλλιγᾶς ἐκθέτει τὰ ἀποτελέσματα τῆς ἐργασίας τοῦ 1965 ἐν συνδυασμῷ πᾶν-

καὶ ὁ ὑπερθεὶν αὐτοῦ ὁρατὸς ναός, θὰ πρέπει νὰ παρῆχον ἐξαιρετικῶς ἐπιβλητικὴν εἰκόνα.

Ἐν πρώτοις παρηκολούθη ὁ περίβολος πρὸς Δ. διὰ τῆς συστηματικωτέρας ἐρεύνης τοῦ πρὸ ἐτῶν διανοιγέντος σκάμματος II καὶ τῆς διανοί-



Σχέδ. 1. Ἀνασκαφὴ εἰς Μον Repos. Τοπογραφικὸν διάγραμμα

τοτε μὲ τὰ ἀποτελέσματα τῆς ἐρεύνης τῶν προηγούμενων ἐτῶν (Σχέδ. 1).

Γ. ΔΟΝΤΑΣ

α) Περίβολος (βλ. Σχέδ. 1)

Τὸ 1965 ἠρευνήθη κυρίως ἡ ΒΑ. ἄκρη τοῦ ἱεροῦ, ὅπου σφύζεται καλύτερον ὁ περίβολος. Οὗτος ἐσχημάτιζεν ἐκεῖ ὀρθὴν γωνίαν ὑψοῦμενος μεγαλοπρεπῆς ὑπὲρ τὴν κλιτὸν τοῦ λόφου, κατερχομένην ἀποτόμως πρὸς τὴν πολὺ χαμηλότερον εὑρισκομένην ἀκτὴν. Εἰς τὸν ἐπισκέπτῃν τοῦ ἱεροῦ, ὁ ὁποῖος θὰ ἀνήρχετο ἐκ τῆς παραλίας, ὅπου καὶ κατὰ τὴν ἀρχαιότητα ὑπῆρχεν, ὅπως καὶ σήμερον, ὄρμος κατάλληλος διὰ τὴν προσέγγισιν μικρῶν πλοίων, τὸ τμήμα τοῦτο τοῦ περιβόλου

ξεῶς συμπληρωματικῶν σκάμματος ὑψηλότερον (νοτιώτερον). Οὕτω ἐξηκριβώθη, ὅτι ὁ περίβολος ἐλάμβανε νοτιοδυτικὴν κατεύθυνσιν ἀντὶ τῆς ὑπολογιζομένης δυτικῆς καὶ ὅτι οὗτος κατὰ τὰ ἀνασκαφέντα σημεῖα εἶχε καταστραφῆ. Τὴν περαιτέρω φερὰν τοῦ περιβόλου πρὸς τὴν ἰδίαν κατεύθυνσιν δυνάμεθα νὰ ὑποθέσωμεν ἐκ τῆς κατὰ τὸ 1964 εὑρέσεως, ὑπερθεὶν (νοτίας) τοῦ χώρου I, πηλίνων ἀρχιτεκτονικῶν μελῶν τοῦ ἀρχαϊκοῦ ναοῦ ἐντὸς κανονικῆς ἐπιχώσεως, ἐξ οὗ συμπεραίνεται, ὅτι ὁ περίβολος διήρχετο πρὸ αὐτῶν (βορείως).

Ταὐτόσημος ἐρευνα ἀνελήφθη καὶ εἰς τὴν ἀνατολικὴν πλευρὰν τοῦ λόφου. Ἡ σειρὰ τῶν μεγάλων λίθων, ἡ ὁποία τέμνει τὸ διμερὲς κτίσμα πρὸς

Α. (βλ. ΑΔ 19 (1964): Χρονικά, σ. 318), ως και άλλοι λίθοι διαπιστωθέντες τὸ 1965 εἰς τὴν αὐτὴν σειρὰν, ἀνήκουν εἰς αὐτὸν τὸν περίβολον (χῶρος III α). Ἐκείνη νοτιότερον καὶ ὀλίγον ὑψηλότερον, εἰς τὴν κλιτὴν τοῦ λόφου (χῶρος VII), διεπιστώθησαν ἐπίσης ὑπολείμματα τῶν τυπικῶν ἐπιχώσεων, αἱ ὁποῖαι ὑπῆρχον παντοῦ ὀπισθεν τοῦ περιβόλου, ἐξ αὐτῶν δὲ περισυνελέγησαν ὀριστα τεμάχια προερχόμενα ἀπὸ τὴν κεράμωσιν τοῦ ἀρχαίου ναοῦ.

Κυρίως ὁμοῦς ἡ ἀνασκαφὴ διεξήχθη εἰς τὸν χῶρον III. Ἐκεῖ εὐρέθη ἐν πρώτοις ἐξωθὴ τοῦ νοτίου τοίχου τοῦ διμεροῦς κτίσματος πηλινὸς ἀγωγός, ὁ ὁποῖος προφανῶς περισυνέλεγε τὰ δμβρία ὕδατα. Πρὸς Ν. τοῦ κτίσματος εἶχεν ἀναφανῆ ἀπὸ τοῦ 1963 ἡδὴ τμῆμα τοίχου, τὸ ὁποῖον δὲν εἶχεν ἐρμηνευθῆ. Μὲ τὴν ἀνασκαφὴν τοῦ 1965 ἐφάνη ὅτι τὸ τμῆμα τοῦτο ἀνήκεν εἰς παλαιότερον ἀνάλημμα τῶν μέσων πιθανῶς τοῦ 5ου π.Χ. αἰῶνος (Πί ν. 330 γ), ἀποτελούμενον κάτω μὲν ἐκ μεγάλων, ἀδράς εἰργασμένων ἀββεστολίθων, ὕψους περίπου 0,33 μ. καὶ ποικίλλοντος μήκους, ἄνω δὲ ἐκ πλακοειδῶν, καλῶς εἰργασμένων ὁμοίων λίθων, ὕψους 0,28 - 0,29 μ. Τὸ ἀνάλημμα τοῦτο κατέρχεται πρὸς ΒΑ. ἀκολουθοῦν τὴν κλίσιν τοῦ λόφου, προστιθεμένου ἐκάστοτε ἐνὸς κατωτάτου δόμου. Ἐξωθὴ αὐτοῦ ἐσηματίζετο κατὰ τὴν ἐποχὴν ἐκείνην (τὰ μέσα τοῦ 5ου π.Χ. αἰῶνος) μικρὰ πλατεῖα, ὅπου ἦτο ἀνιδρυμένον τὸ διμερὲς κτίσμα, τροφοδοτούμενον εἰς ὕδωρ ἀπὸ τὴν παρ' αὐτὸ δεξαμενὴν (βλ. ΑΔ 19 (1964): Χρονικά, σ. 318).

Ἐκείνη ἐσώτερον τοῦ προαναφερθέντος ἀναλήματος τῶν μέσων τοῦ 5ου αἰῶνος, εὐρέθη τὸ 1965 καὶ τρίτος τοίχος, τῆς ἰδίας περίπου ΒΑ. - ΝΑ. κατευθύνσεως, ἀνήκων πιθανῶς εἰς παλαιότερον περίβολον τῶν ἀρχῶν τοῦ 5ου π.Χ. αἰῶνος (Πί ν. 330 δ). Ὁ τοίχος οὗτος ἀποτελεῖται ἐκ θεμελίου ἐντὸς τοῦ φυσικοῦ ἐδάφους ἀποτελουμένου ἐκ μιᾶς σειρᾶς λίθων (ἐκάστου μήκ. 0,40 μ.), ὑπὲρ τὸ ὁποῖον φαίνονται δύο δόμοι, ὁ μὲν κάτω ὕψους 0,27 ὁ δὲ ἄνω 0,31 μ., ἀποτελούμενοι ἐκ πλακοειδῶν λίθων ἀρίστης ἐργασίας, ἐκάστου ἔχοντος μήκος πλεόν τοῦ 1 μ. (εἰς ἕχει μήκος 1.41 μ.).

Εἰς τὸν ἀρχαιότερον τοῦτον περίβολον φαίνεται, ὅτι ἀνήκουν δύο λίθοι εὐρεθέντες πλησίον τῆς ἀρχικῆς τῶν θεσεως κατὰ τὴν ἀνατολικὴν πλευρὰν τοῦ λόφου (χῶρος VII) (Πί ν. 330 ε). Ἐκαστος ἔχει μήκος μὲν 1.40, πλάτος 0,62 καὶ ὕψος 0,26 μ., εἶναι δὲ ἀρίστης ἐργασίας, μὲ ταινίαν ἀναθώρωσεως ἄνω, πλάτους περίπου 0,10 μ.

Καὶ ὁ τοίχος τοῦ χῶρου V, ὁ ὁποῖος ὑπετέθη

τὸ 1964 ὅτι ἀνήκει εἰς τὸν περίβολον τοῦ 400 π.Χ. περίπου, μᾶλλον εἰς αὐτὸν τὸν ἐσώτερον καὶ ἀρχαιότερον περίβολον φαίνεται σήμερον πιθανότερον ὅτι ἀνήκε. Τὸ ζήτημα φυσικὰ θὰ λυθῆ μόνον ἀνασκαφικῶς.

Ἡ ἐκ τῆς ἀνευρέσεως τῶν τριῶν τούτων τοίχων προκύψασα εἰκὼν τοῦ περιβόλου τοῦ ἱεροῦ δὲν εἶναι ἐν τούτοις καθαρὰ εἰς ὅλας λεπτομερείας. Πρὸ πάντων δὲν εἶναι ἀκόμη σαφῆς ἢ μεταξὺ τῶν σχέσις. Ἐντελῶς προσωρινῶς ὁμοῦς δυνάμεθα νὰ ὑποθέσωμεν ὅτι ὁ ἀρχαιότερος ἐκ τῶν τριῶν, ὁ ἐσώτερος, ἦτο ὄντως ὁ παλαιότερος περίβολος τοῦ ἱεροῦ, ὁ μεσαῖος ἦτο μᾶλλον ἀπλοῦς ἀναλημματικὸς τοίχος, ὁ ὁποῖος ἐχρησίμευε διὰ τὴν στήριξιν τῶν χωμάτων εἰς ἐξασθενῆσαν τμῆμα τοῦ περιβόλου, κατὰ τὴν ΒΑ. ἄκρην τοῦ ἱεροῦ· ὅσον διὰ τὸν τρίτον περίβολον, οὗτος δὲν ἀποκλείεται νὰ ἀντικατέστησε μερικῶς μόνον τὸν ἀρχαιότερον, ὁ ὁποῖος ἴσως νὰ μὴ εἶχε καταστραφῆ εἰς ὅλην του τὴν ἔκτασιν.

Ὁ νεώτερος περίβολος (τοῦ 400 π.Χ.) περιέλαβεν ἐντὸς τοῦ χῶρου τοῦ ἱεροῦ τὴν τριγωνικὴν ἔκτασιν, ὅπου ἦτο ἄλλοτε τὸ διμερὲς κτίσμα, ἀποκόψας τὸ βόρειον καὶ ἀνατολικὸν τμῆμα αὐτοῦ. Ἡ ἔκτασις μεταξὺ τοῦ μεσαίου ἀναλημματικοῦ τοίχου καὶ τοῦ νεωτέρου περιβόλου ἤρχισεν, ὅπως ἀπέδειξεν ἡ ἀνασκαφὴ, νὰ ἐπιχώννυται διὰ τῆς ὑπὸ φορηγῶν ἀμαξιδίων ἀπορρίψεως σωρῶν λατύπης, προερχομένης ἀπὸ τὴν κατεργασίαν τῶν λίθων τοῦ συγχρόνου τότε κτιζομένου νεωτέρου ναοῦ. Μεταξὺ αὐτῶν δυνάμεθα νὰ διακρίνωμεν σωροὺς λατύπης κιτρινωποῦ ψαμμολίθου (ἐντὸς τῆς ὁποίας ἦσαν καὶ τεμάχια ἡμέρων σταγόνων ἐπιστυλίου καὶ γείσου, κυματίων γείσου κ.λ.π.), λατύπης λευκοῦ μαλακοῦ λίθου καὶ λατύπης μαρμάρου, προερχομένης ἐκ τῆς κεραμώσεως τοῦ νέου ναοῦ. Συγχρόνου ὁμοῦς μὲ τὴν λατύπην ἀπερρίφθη καὶ πλῆθος τεμαχίων προερχομένων ἀπὸ τὴν διακόσμησιν τοῦ μεγάλου ἀρχαίου ναοῦ καὶ τῶν μικροτέρων ναίσκων τοῦ ἰδίου ἱεροῦ, καθὼς καὶ τεμαχίων τῶν πολυπληθῶν ἀφιερωμάτων αὐτοῦ. Ὅτι τὰ εὐρήματα ἦσαν τόσον ἠκρωτηριασμένα (π.χ. ἐξ ἐνὸς μεγάλου μελανομόρφου κρατῆρος τοῦ τέλους τοῦ 6ου αἰῶνος δὲν ἐσώθη παρά τὸ δσπρακον MR 305 ἐντὸς τῆς παρὰ τὸ διμερὲς κτίσμα δεξαμενῆς) (ΑΔ 19 (1964): Χρονικά, Πί ν. 367 β), δὲν ἔμπορεῖ παρά νὰ σημαίνῃ σοβαρωτάτην καταστροφὴν τοῦ ἱεροῦ, μὲ διασπορὰν τοῦ ὑλικοῦ, ἐν πολλοῖς ὀφειλομένην εἰς τὸν τυχαῖον τρόπον τῆς ἀπορρίψεώς του κατὰ τὰς ἀνακαινιστικὰς ἐργασίας τοῦ ἱεροῦ εἰς τὰς ἀρχὰς τοῦ 4ου αἰ. π.Χ.

β) Ν α ο ς

Αἱ ἐργασίαι εἰς τὸν χῶρον τοῦ κλασσικοῦ ναοῦ ἀπέβλεψαν εἰς τὴν ἀποκάλυψιν τῆς ἀνατολικῆς του πλευρᾶς. Οὕτω εὐρέθησαν τόσον ἡ ΒΑ. ὅσον καὶ ἡ ΝΑ. γωνία τῆς κοίτης του (κατὰ τὰ σημεῖα αὐτὰ ἐχούσης βάθος 1.45 καὶ 1.12 μ. ἀντιστοίχως ἐντὸς τοῦ φυσικοῦ ἐδάφους), ἀλλὰ ὁλόκληρον τὸ ὑλικὸν του διεπιστώθη ὅτι εἶχε λεηλατηθῆ κατὰ τρόπον συστηματικὸν εἰς τοὺς μεσαιωνικοὺς ἢ τοὺς ἐνετικούς χρόνους. Οἱ ἐλάχιστοι κυβόλιθοι τῆς θεμελιώσεως, τῶν ὁποίων κάμνει μνεῖαν ὁ Dörrfeld εἰς τὸ ἡμερολόγιόν του, ἔχουν καὶ αὐτοὶ ἐξαφανισθῆ ἀπὸ τῆς πρώτης εὐρέσεως τοῦ ναοῦ τὴν ἀνοίξιν τοῦ 1914. Τὸ ἐκ τῆς ἀνασκαφῆς τοῦ 1965 σημαντικώτερον κέρδος ὑπῆρξεν ἡ ἀκριβῆς μέτρησις τῆς κοίτης τοῦ ναοῦ, τῆς ὁποίας τὸ δυτικὸν ἄκρον εἶχεν εὐρεθῆ τὸ 1964. Ἄλλα στοιχεῖα διὰ τὴν μορφήν τοῦ ναοῦ βλ. εἰς ΑΔ 20 (1965): Χρονικά, σ. 384 κ.έ.

Τὸν σκοπὸν τῆς λεηλασίας τῶν λίθων εἰς τοὺς μεταγενεστέρους χρόνους μαρτυρεῖ καλύτερον παντός ἄλλου ἡ ἀνεύρεσις σημαντικοῦ ὀπωσδήποτε ἀριθμοῦ ἀποκεκομμένων ἀκμῶν δωρικῶν σπονδύλων, διότι δι' αὐτῆς ἀποδεικνύεται ἡ προσπάθεια τοῦ προσπορισμοῦ μικρῶν ὀρθογωνισμένων κυβολίθων καταλλήλων πρὸς οἰκοδόμησιν.

Π. ΚΑΛΑΙΓΑΣ

Εἶναι πολὺ σημαντικὸν διὰ τὸν τρόπον τῆς τελικῆς καταστροφῆς τοῦ ἱεροῦ τὸ γεγονός, ὅτι ἐντὸς τῆς κοίτης τῶν θεμελιῶν τοῦ νεωτέρου ναοῦ εὐρέθη καὶ πλῆθος τεμαχίων τῆς μαρμαρινῆς κεραμώσεώς του εἰς κατάστασιν προκεχωρημένης ἀποσάθρωσῆς ὀφειλομένης εἰς ἰσχυρὰν καθσιν. Ἄποδεικνύεται δηλαδὴ ὅτι καὶ ὁ δεύτερος ναὸς κατεστράφη ὅπως καὶ ὁ ἀρχαϊκὸς ἐκ πυρκαϊᾶς. Καὶ ἐπειδὴ ὅλα τὰ εὐρήματα τοῦ ἱεροῦ σταματοῦν εἰς τὸν 1ον π.Χ. αἰῶνα (διὰ τὰ νομίσματα τοῦτοῦ ἐλέχθη ἤδη εἰς ΑΔ 18 (1963): Χρονικά, σ. 178), εἶναι πιθανώτατον ὅτι τότε ἐκάη ὁ ναὸς, ἴσως δὲ καὶ ὁλόκληρον τὸ ἱερόν. Τοῦτο δὲν φαίνεται πλέον νὰ ἀνέζησεν εἰς τὴν ρωμαϊκὴν περιόδον, ἀφοῦ οὐδὲν ἀντικείμενον τῆς περιόδου αὐτῆς εὐρέθη μέχρι στιγμῆς εἰς τὸν χῶρον τοῦ ἱεροῦ¹, ἐνῶ τὸ πρῶτον ἀντικείμενον τῶν μεταγενεστέρων χρό-

1. Ἡ δεξαμενὴ καὶ οἱ μετ' αὐτῆς συνδεόμενοι τοῖχοι τοῦ χώρου I εἶναι πολὺ ἀμφίβολον ἂν ἀνήκουν εἰς τοὺς ρωμαϊκοὺς χρόνους. Πιθανώτατα εἶναι πολὺ μεταγενέστεροι. Δυστυχῶς λόγῳ τῆς εἰς παλαιότερους χρόνους καταστροφῆς τῶν μετ' αὐτῶν συνδεομένων στραμάτων, σήμερον εἶναι πλέον ἀδύνατος ἡ χρονολόγησις τῶν.

νων εἶναι ἀργυροῦν νόμισμα τῆς Ἀνδεγαυτικῆς περιόδου².

Ἡ καταστροφὴ δηλαδὴ τοῦ 1ου π.Χ. αἰῶνος πρέπει νὰ ἦτο συνδεδεμένη μετ' ἐκείνου τοῦ σοβαροῦ, διὰ νὰ μὴ ἀναβίωση τὸ ἱερόν εἰς τοὺς ρωμαϊκοὺς χρόνους. Νὰ εἶναι ἀπλῆ σύμπτωσης ὅτι καὶ εἰς ἄλλα σημεῖα τῆς ἀρχαίας πόλεως διεπιστώθησαν ἐκτεταμέναι καταστροφαὶ ἐκ τοῦ τέλους ἀκριβῶς τοῦ 1ου π.Χ. αἰῶνος, καταστροφαὶ τὰς ὁποίας συνεδέσαμεν ἤδη μετ' τὴν κατάληψιν αὐτῆς τὸ ἔτος 31 π.Χ. ἀπὸ τὸν στρατὸν τοῦ Ὀκταβίου; (βλ. ΠΑΕ 1965, σ. 75). Αἱ περὶ τὴν γέννησιν τοῦ Χριστοῦ δεκαετηρίδες εἶναι ἐποχὴ βαθείας καταπτώσεως τῆς Κερκύρας, τὴν ὁποίαν εὐγλώττως μαρτυρεῖ ἡ ὑπὸ τοῦ Στράβωνος παραδεδομένη παροιμία (VII, 329). Ἐν τούτοις θὰ προτιμήσω νὰ μὴ προχωρήσω εἰς τὴν κατεύθυνσιν τῶν σκέψεων, τὰς ὁποίας γεννοῦν αἱ ἀνωτέρω ἐκτεθεῖσαι διαπιστώσεις, πρὶν ἢ ἀποκτήσωμεν ἐπ' αὐτῶν ἀσφαλέστερα στοιχεῖα.

Οὔτε καὶ τὸ μέγα ζήτημα τῆς θεότητος, εἰς τὴν ὁποίαν ἦτο ἀφιερωμένος ὁ μέγας ναὸς τοῦ ἱεροῦ εὐρίσκει ἀκόμη τὴν λύσιν του, διότι οὐδὲν εὐρημα ἤλθε νὰ προσφέρῃ ἔστω καὶ κάποια ἀπλῆ ἔνδειξις. Ἐξακολουθῶ πάντως νὰ ἔχω τὴν ἐντύπωσιν ὅτι ἡ λατρευομένη θεότης ἦτο μία ἀπὸ τὰς μεγάλας θεάς τοῦ Ὀλύμπου, διὰ τὴν ὁποία μετ' ἄκραν ἐπιφύλαξιν προτείνω τὸ ὄνομα τῆς Ἥρας, μέχρις ὅτου ἀναφανῆ θετικώτερον ἐνδεικτικὸν στοιχεῖον. Ὅπως ὁμοίως καὶ εἰς τὴν προηγουμένην ἐκθεσιν εἶπον (ΑΔ 20 (1965): Χρονικά, σ. 391) εἰς τὸ ἴδιον ἱερόν ἐλατρεύοντο ἐκτὸς ἀπὸ τὴν μεγάλην θεὰν καὶ ὁ Ἐρμῆς καὶ ἡ Ἄφροδιτη.

γ) Εὐ ρ ῆ μ α τ α

Ἀπὸ τὰ πῆλινα ἀρχιτεκτονικὰ εὐρήματα τῆς εἰς Μον Repos ἀνασκαφῆς τοῦ ἔτους 1965 τὸ περισσότερον ἀξιόλογον εἶναι τμημα ἐπαετίδος σίμης ἐνὸς κτίσματος μικρῶν διαστάσεων (Πί ν. 331 α). Ἡ τὸν ἐρυθρόμορφον τρόπον ἀκολουθοῦσα διακόσμησις τῆς ἔχει σωθῆ ἀποσπασματικῶς μόνον, νομίζω ὁμοίως ὅτι παριστάνει ὄφιν. Ἐπίσης εὐρέθησαν μερικὰ τεμάχια τῶν ἀκροκεράμων τοῦ μεγάλου ναοῦ, τὰ ὁποία ὁμοίως δὲν προσέθετόν τι τὸ νέον εἰς τὰ ἤδη γνωστά.

Ἀπὸ τὰ ἀφιερῶματα τοῦ ἱεροῦ τὸ σπουδαιότερον ὄλων ἦτο ὑστερογεωμετρικὸν χαλκοῦν ἰπάριον (Πί ν. 331 β), τὸ ὁποῖον πατεῖ ἐπὶ διατρήτου βάσεως, συνολικοῦ ὕψους 0,59 μ. Εἶναι τυπικὸν προϊόν κορινθιακοῦ ἐργαστηρίου,

2. Φιλίππου ἐκ Τάραντος. Ἐκόπη μετὰ τὸ 1294 (κατὰ τὴν γνώμην τῆς κ. Μάντας Οἰκονομίδου).

του οποίου τούς χαρακτήρας βλέπομεν ἤδη σαφῶς χάρις εἰς τὴν ἐξαιρετον πρόσφατον μελέτην τοῦ Hergmann περὶ τῶν ἐργαστηρίων χαλκοῦ τῆς γεωμετρικῆς περιόδου. Εἶναι ἐσχηματοποιημένον, κάπως «μανιεριστικόν», στερούμενον σωματικότητος, καὶ εἰς τὴν ἐπιφάνειάν του παρουσιάζει ἀραιούς ἐγχαράκτους ὁμοκέντρους κύκλους (βλ. Hergmann, JdI 1964, σ. 28 κ.έ.).

Σπουδαιότατον εὐρημα ὑπῆρξεν ἐπίσης ἔλασμα ἐκ μολύβδου, τοῦ ὁποίου ἡ μία πλευρὰ τέμνεται εἰς λέσβιον κυμάτιον καὶ ἀστράγαλον, ἡ δ' ἐπιφάνεια φέρει χαράγματα ὑποβοηθητικά τοῦ σχηματισμοῦ τῶν ἀνωτέρω (ἐθθείας γραμμὰς διὰ τὸ κυμάτιον καὶ κύκλον διὰ τὸν ἀστράγαλον). Προφανῶς πρόκειται περὶ ὑποδείγματος διὰ τὴν κατεργασίαν ὁμοίων λιθίνων κοσμημάτων καὶ ὡς ἐκ τούτου εἶναι μοναδικῆς σημασίας διὰ τὴν μελέτην τῶν τοιοῦτων ζητημάτων.

Δύο τεμάχια μικρᾶς χαλκῆς φιάλης με ὀριζόντιον χεῖλος ἔφερον ἐπ' αὐτοῦ ἐγχαράκτον ἐπιγραφὴν, ἡ ὁποία θὰ ἠδύνατο ἴσως νὰ εἶναι ἀποφασιστικῆς σημασίας διὰ τὸ ὄνομα τῆς λατρευομένης θεότητος. Δυστυχῶς ὁ χαλκὸς εἶναι τόσον κατεστραμμένος, ὥστε παρ' ὅλον τὸν ἐπιμελῆ καθαρισμὸν τῶν τεμαχίων εἰς τὸ ἐργαστήριον τοῦ Ἐθνικοῦ Μουσείου Ἀθηνῶν, δὲν κατέστη δυνατὴ ἡ ἀνάγνωσις παρὰ μεμονωμένων μόνον γραμμάτων.

Εἰς τὸν Πί ν. 331 γ ἀπεικονίζονται τρία ἀντικείμενα ἐξ ὄστου: Τὸ MR 681 (ὄφθαλμὸς γρυπός), τὸ MR 683 (ἔλιξ) καὶ MR 682 (κεφαλὴ περόνης), ὅλα ἐξαιρετικῆς ἐργασίας.

Ἀπὸ τὰ πῆλινα ἀφιερῶματα ἀναφέρω τὴν κεφαλὴν πετεινοῦ MR 664 (Πί ν. 331 δ), τὸ κάτω τμήμα πηλίνου πλακοειδοῦς εἰδωλίου θεᾶς βαδίζούσης πρὸς δεξιὰ MR 668 (ὅμοιον πρὸς τὸ ἐν BCH 1891, πίν. 1, 6 ἀπεικονισμένον) (Πί ν. 331 ε), τὴν κεφαλὴν ἀρχαικοῦ εἰδωλίου MR 679 τοῦ 600 π.Χ. περίπου καὶ τὸ τμήμα πρωτογόνου εἰδωλίου MR 678.

Ἡ ἐκ ξύλου κάθετος λαβὴ MR 686, ἡ ὁποία φέρει ἐμπίεστον κόσμημα ἰχθυακάνθης, εἶναι κατὰ τοῦτο πολὺ σπουδαία, ὅτι καὶ λόγῳ τοῦ κοσμηματὸς τῆς καὶ λόγῳ τοῦ τόπου τῆς ἐδρέσεώς της (χώρου III) εἶναι παλαιότερα τοῦ 400 π.Χ.

Ἀναφέρω ἐν κατακλείδι ὀλίγα εὐρήματα παλαιότερων ἐτῶν, τὰ ὁποία δὲν εἶχον σημειωθῆ εἰς τὰς ἐκθέσεις τῶν ἐργασιῶν τῶν ἐτῶν ἐκείνων: Πρῶτον, τὸ ὄστρακον μελανομόρφου ποτηρίου, τοῦ τύπου Mug, MR 642 (εὐρημα τοῦ 1964). Τοῦτο εἰς τὸ ἐσωτερικὸν τοῦ καθέτου χεῖλους του κοσμεῖται με μίαν σειρὰν ἐξαιρετικὰ χαριτωμένων δελφίνων, οἱ ὅποιοι ἔχουν ἀναπηδήσει ἀπὸ

τὴν (μὴ δηλουμένην) θάλασσαν καὶ ἐτοιμάζονται νὰ βυθισθοῦν καὶ πάλιν εἰς αὐτὴν με τὴν κεφαλὴν πρὸς τὰ κάτω (ὅμοια ἐκ τῆς Ἀκροπόλεως) (Πί ν. 331 ζ').

Ἐπίσης, τὸ ἐρυθρόμορφον ὄστρακον MR 640 (ἐξ ἀνοικτοῦ ἀγγείου, εὐρημα τοῦ 1964), τὸ ὁποῖον παριστάνει ἀλλοθῶτα Πάνα, εἶναι δὲ τῶν χρόνων 440 - 430 π.Χ. (Πί ν. 331 ζ').

Τέλος τὸ τμήμα ἐρυθρομόρφου κύλικος MR 533, τὸ ὁποῖον παριστάνει κύπτοντα γυμνὸν νέον, πιθανῶς παρασκευαζόμενον διὰ λουτρὸν (Πί ν. 331 η).

ΑΝΑΣΚΑΦΗ ΟΙΚΟΠΕΔΟΥ ΕΥΕΛΠΙΔΗ

Τὸ 1965 ἡ ἔρευνα διεξήχθη εἰς δύο τομεῖς:

α) Εἰς τὸ βορειοανατολικὸν τοῦ σκάμματος, ὅπου ἡ ὁδὸς μετὰ τὸ πλακόστρωτον καὶ τμήματα τῶν ἐκατέρωθεν αὐτῆς οἰκιῶν Α' καὶ Δ', καὶ β) εἰς τὸ νότιον τοῦ σκάμματος.

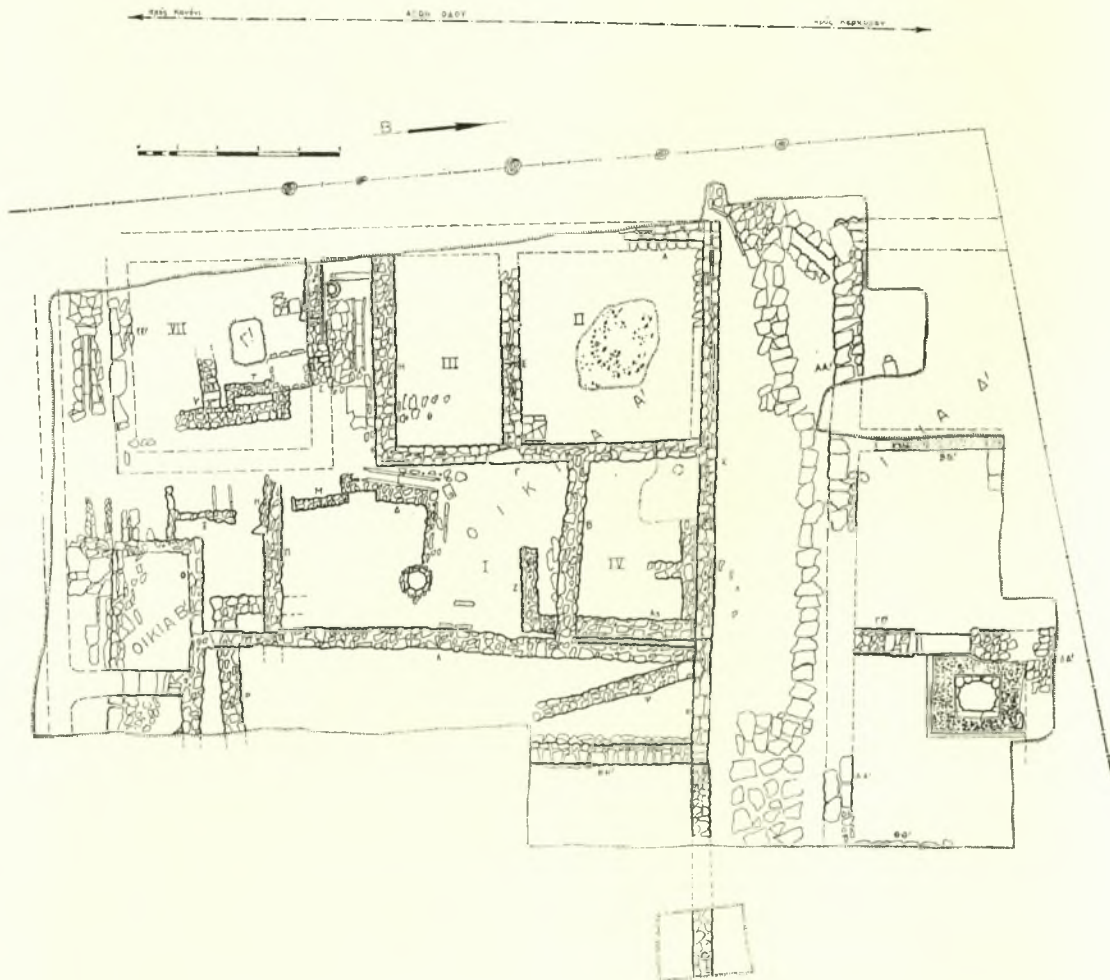
α) Χάρις εἰς τὴν ἀνεύρεσιν τμήματος τοίχου τῆς οἰκίας Δ', τοῦ ΘΘ', βαίνοντος παραλλήλως πρὸς τὸν ΓΓ' καὶ καθέτως ἐπὶ τῶν ΑΑ' καὶ ΔΔ', ὑπελογίσθη ἡ ἔκτασις τῆς αὐτῆς ὄπου ἦτο τὸ φρέαρ: Εἶναι σχεδὸν τετράγωνος χώρος 4.25 x 4.30 μ., ἐντὸς τοῦ ὁποίου τὸ φρέαρ μετὰ τὸ περὶ αὐτὸ ὀρθογώνιον πλαίσιον καταλαμβάνει τὴν ΒΔ. γωνίαν. Ἡ ἔρευνα δὲν ἐπεξετάθη πρὸς Α., ἀλλὰ πιστεύεται ὅτι ὑπῆρχεν ἐκεῖ καὶ ἄλλος χώρος, πιθανῶς δωμάτιον, ἐὰν κρίνη τις ἀπὸ τὸ πάχος τοῦ τοίχου ΘΘ', ὁ ὁποῖος εἶναι ἐσωτερικὸς - διαχωριστικὸς, ὄχι ἐξωτερικὸς.

Τὸ ἐξωτερικὸν, πρὸς τὴν ὁδὸν, τοίχου ΑΑ' τῆς οἰκίας Δ' ἀνευρέθησαν κατὰ τὴν ἀνασκαφὴν τμήματα τοῦ θεμελίου μόνον, εἰς βάθος 2.30 μ. περίπου ἀπὸ τῆς σημερινῆς ἐπιφανείας. Τοῦτο ἀποτελεῖται ἐκ μεγάλων ἀκανόνιστων λίθων ἐξ ἄσβεστολίθου Σινιῶν, εἰς δύο ὄψεις συνολικοῦ πλάτους 0,95 μ. περίπου, τὸ μεταξὺ τῶν ὁμοίων κενὸν ἦτο πλήρες λατύπης προερχομένης ἐκ τῆς κατεργασίας τῶν λίθων, καὶ εἰς ὀριζόμενα σημεῖα σφίζεται εἰς ὕψος δύο δόμων. Ὅπως δεικνύει ἡ κατασκευὴ τοῦ ἀντιστοίχου ἐξωτερικοῦ τοίχου Κ τῆς οἰκίας Α', ἐπ' αὐτοῦ θὰ ἔβαινε στενότερος ὁ κυρίως τοίχος, ἐκ λίθων κατὰ τὸ ψευδοῖσόδομον σύστημα, οὗτος ὅμως εἶχε λεηλατηθῆ ἐξ ὀλοκλήρου. Νόμισμα τοῦ Ναπολεοντείου Βασιλείου τῆς Ἰταλίας (1805 - 1814), ἐξαχθὲν μεταξὺ τῶν λίθων τοῦ θεμελίου, ἐφάνερωσε τὴν ἐποχὴν τῆς λεηλασίας.

Ὁ χώρος τῆς αὐτῆς ἀνεσκάφη μέχρι τοῦ φυσικοῦ ἐδάφους, ἐκτὸς τοῦ τμήματος ἐκείνου, ὅπου εὐρίσκεται τὸ φρέαρ. Αὐτῆ, φρέαρ καὶ τοίχου τῆς οἰκίας Δ' ἀνήκουν εἰς τὸν 3ον π.Χ. αἰῶνα. ΑΙ

ὕπὸ τὸ δάπεδον τῆς οἰκίας μέχρι τοῦ φυσικοῦ ἐδάφους παχέειαι ἐπιχώσεις δὲν περιεῖχον ὅπως εἰς τὸν χώρον τῆς οἰκίας Α' λείψανα παλαιότερων κτισμάτων καὶ εἶναι εἴτε φυσικαὶ ἀποθέσεις χώματος εἴτε ἀπορρίψεις τῆς ἀχρήστου οἰκοσκευῆς

παλαιότερον χεῖμαρρον, ὃ ὁποῖος διωχέτευε τὰ ὕδατα τῶν ὑψηλοτέρων πρὸς Α. τόπων, πρὸς τὴν κατεύθυνσιν τοῦ παλαιοῦ λιμένος πρὸς Δ. καὶ ἐκαλύφθη τεχνητῶς τὸν 3ον π.Χ. αἰ., καθ' ὃν χρόνον ἐκτίζοντο αἱ οἰκίαι Α' καὶ Δ', πιθανῶς κατ'



Σχέδ. 2. Ἀνασκαφή εἰς τὸ κτῆμα Εἰδελπίδη. Κάτωσις

τῶν οἰκιῶν, ὥς ἐπὶ τὸ πλεῖστον πέραν τοῦ δρομίσκου. Σχεδὸν δὲ ἐπὶ τοῦ φυσικοῦ ἐδάφους, εἰς βάθος 2.40 μ. ἀπὸ τῆς σημερινῆς ἐπιφανείας καὶ ἐντὸς λεπτοῦ πρωτοκορινθιακοῦ στρώματος (πάχους 0,20 μ.), εὐρέθησαν ὑπολείμματα πυρῶν (πρβλ. ΑΔ 20 (1965) : Χρονικά, σ. 395), τὰ ὅποια ἐκαλύπτοντο ὑπὸ ἀργιλώδους - ἀμμάδους στρώματος, πάχους περίπου 0,37 μ.

Ὁ δρομίσκος φαίνεται ἤδη, ὅτι ἀντιστοιχεῖ μὲ

ἐφαρμογὴν ἐνὸς γενικωτέρου οἰκιστικοῦ καὶ πολεοδομικοῦ προγράμματος.

Οἰκία Α'. Ἡρευνήθη τμήμα τοῦ τοίχου Κ (Πίν. 332α) καὶ ἰδίως εἰς τὸ σημεῖον, ὅπου οὗτος συναντᾶται μὲ τὸν καθέτως βαίνοντα τοῖχον ΗΗ' (Πίν. 332δ). Τόσον ὁ ΗΗ', ὅσον καὶ τὸ τμήμα τοῦ Κ, τὸ ὅποσον παρουσιάζει τοιχοποιίαν διάφορον τοῦ ὑπολοίπου, πολὺ ὡραίαν, κανονικὴν, ἰσόδομον, ἀποτελοῦν τὸ μόνον σωζόμενον λείψανον γωνίας

και οικίας της κλασσικής περιόδου. Τεμάχια μελαμβωφών άγγειών του 5ου π.Χ. αιώνας, ως και δύο νομίσματα, εξ ών τό έν χαλκοϋν Κερκύρας, τών χρόνων 450 - 400 π.Χ. και τό άλλο άργυροϋν Κορίνθου τών χρόνων 500 - 431 π.Χ., εύρεθέντα εις τά χώματα τά σχετιζόμενα με τό κτίσιμον της γωνίας ταύτης, χρονολογοϋν αυτήν εις τά τέλη του 5ου π.Χ. αιώνας.

Ό τοίχος Κ συνεχίζεται προς Α. και πέραν της συμβολής του με τόν ΗΗ', τό τμήμα όμως αυτό είναι προφανώς μεταγενέστερον, πολύ εύτελουδς κατασκευής, κατ' ούδένα δέ τρόπον δυνάμενον νά συγκριθή με την προαναφερθείσαν κλασσικήν γωνίαν, άλλ' ούτε και με τό μεγαλύτερον μέρος του τοίχου Κ, τό όποιον ανήκει εις τόν 3ον π.Χ. αιώνα. Ή περαιτέρω προς Α. συνέχεια του εξηκριβώθη διά τομής γενομένης πέραν του σκάμματος εις ελαχίστην απόστασιν ανατολικώς της γωνίας Κ - ΗΗ'. Ήπ' αυτού εύρέθησαν πολλά τεμάχια πρωίμου ρωμαϊκού άγγείου, διά τό όποιον γίνεται λόγος κατοπέτρα.

Ανατολικώς του τοίχου ΗΗ' άνεσκάφη εις βάθος εις χώρος, ό όποιος δέν έκρυπτε μέν τοίχους, παρουσίασεν όμως στρωματογραφικόν ένδιαφέρον. Και έδω ή στρωματική εικών είναι όμοια με την προς Β. του τοίχου ΑΑ' της οικίας Δ'. Κάτωθεν ένός άρκετά παχέος στρώματος του 4ου - 3ου αιώνας π.Χ. υπήρχεν επί του φυσικού έδάφους λεπτόν στρώμα κιτρινωπού πηλού, τό όποιον και εις πλείστα άλλα σημεία της άνασκαφής Εδελπίδη εύρέθη, περιείχε δέ, όπως παντού άλλου, συγκεντρωμένους άνθρακας και πολλήν κεραμικήν πρωίμων χρόνων, ήτοι ύπογεωμετρικών και πρωτοκορινθιακών, εις την όποιαν περιελαμβάνοντο και τεμάχια μεγάλων, άδιακοσμητών άγγειών (άμφορέων, πίθων κ.λ.π.), άσφαλώς ταφικών. Πρέπει νά σημειωθή πάντως, ότι σαφή ύπολείμματα άνθρωπίνων όστών δέν εύρέθησαν. Έρευνα έπίσης διεξήχθη και εις τόν νότιον τομέα της άνασκαφής, διά νά διασαφηνισθή ή εκτασις της οικίας Β'. Έδω πρέπει νά υπήρχεν άλλοτε παχύς τοίχος, με φοράν παράλληλον προς την τών τοίχων Κ και ΑΑ', πιθανάτα έξωτερικός, όρίζον την οικίαν Β' προς Ν. Τούτου όμως δέν εύρέθη παρά μόνον ό χάνδαξ. Όλοι οι λίθοι του είχαν άνηλεώς λεηλατηθή εις τούς νεωτέρους χρόνους. Συνεχίσθη έπίσης προς Α. ή άποκάλυψις του κατά τό 1964 εύρεθέντος λιθίνου άποχευτικού άγωγού.

Ή εις τό ΝΑ. άκρον του σκάμματος άποκαλυφθείσα τό 1964 γωνία δωματίου ήρευνήθη τό 1965 έσωτερικώς εις βάθος. Κάτωθεν τών τοίχων, οι όποιοι φέρουν και ύπολείμματα κονιαμάτων,

εύρέθη και πάλιν τό παλαιόν στρώμα του κιτρινωπού πηλού με την πρώϊμον κεραμικήν.

Ευρήματα

Έξαιρετικώς ένδιαφέροντα υπήρξαν τά ευρήματα από την άνασκαφήν Εδελπίδη του έτους 1965. Πρώτον άναφέρω τό εις τόν Πί ν. 332 β άπεικονιζόμενον τμήμα κρατήρος, τό όποιον είναι και τό παλαιότερον ευρημα της περυσινής άνασκαφής. Ή διακόσμησίς του ύπενθυμίζει ταυτοχρόνως νησιωτικά και κορινθιακά άγγεία και ως εκ τούτου δέν γνωρίζω εις ποιον έργαστήριον θά πρέπη νά άποδοθη.

Τά περισσότερον αξιόλογα ήσαν τά τμήματα άγγειών ΕΥ 393 και ΕΥ 385, τών όποιων σχέδια βλ. εις Πί ν. 332 ε, 333 α. Ή αξία των έγκείται όχι μόνον εις τάς παραστάσεις τάς όποιάς φέρουν, αλλά και εις τό ότι είναι έντόπια. Ό πηλός των είναι μαλακός και εύθρυπτος, διάφορος του κορινθιακού, τά δέ χρώματα τών μορφών των άτελώς άπτημένα, εύφάρτα. Ήπί πλέον και τό σχέδιον εις τό πρώτον εκ τών δύο είναι κατά τό πλείστον μέν έπηρεασμένον από τά κορινθιακά εις ώρισμένας όμως λεπτομερείας διάφορον, « περιφερειακόν». Τό άγγειον ήτο άνοικτού σχήματος (κρατήρ), και σφίζει τμήματα δύο έπαλλήλων ζωφόρων. Εις την κάτω ή παράστασις σφίζεται καλύτερον: Ό έφιππος Βελλεροφόντης προς δεξιά, λογχίζων εις τό στόμα την Χίμαιραν, εκ της όποιάς σφίζεται μόνον τμήμα της πελωρίας κεφαλής της. Τό άγγειον ανήκει εις την ύψιμον πρωτοκορινθιακήν περίοδον, όπως μαρτυρεί ό τύπος τών κεφαλών της Χιμαίρας και του Βελλεροφόντου. Παράδοξος είναι ό τύπος του ίππου: Μακρός λαιμός και βραχεία κεφαλή διαφέρουν έντελώς τών γνωστών, εκ της τέχνης της Κορίνθου και ύπενθυμίζουν κάπως αναλόγους διαμορφώσεις ίππων της λακωνικής τέχνης. Θα ήτο λογικόν νά ύποθέση κανείς λακωνικήν επίδρασιν επί της κερκυραϊκής τέχνης, ένεκα της γεινιγιάσεως της Κερκύρας προς την Σπαρτιατικήν άποικίαν του Τάραντος, φαίνεται όμως μάλλον πιθανόν ότι ή διαμόρφωσις του ίππου όφείλεται εις την έπαρχιακότητα του τεχνίτου. Παρ' όλον ότι ό μύθος του Βελλεροφόντου έχει την καταγωγήν του εις την Κόρινθον, ελάχιστα παραστάσεις αυτού είναι γνωσταί εκ του κορινθιακού κύκλου (βλ. λ.χ. Brommer, Vasenlisten zur griechischen Heldensage, β' έκδ. σ. 222, πλακίδιον Βερολίνου F 909 και τμήμα πινακίου CVA, Norway, Fasc. I πίν. 4, 4) της μέσης κορινθιακής περιόδου, όπου ό Βελλεροφόντης λογχίζει όπως έδω με τόν βραχίονα προς τά κάτω, όχι όπως συνήθως προς τά άνω, ένθ' περισσό-

τεραι έχουν σωθῆ ἀπὸ τὴν ἀρχαϊκὴν ἀττικὴν τέχνην. Εἰς τὴν ὑπερκειμένην ζωφόρον σφάζεται τμήμα παραστάσεως, τὴν ὁποίαν ἐρμηνεύω ὡς θῆραν τοῦ Καλυδωνίου κάπρου. Ὁ μέγας καστανὸς δγκος εἶναι προφανῶς ὁ κάπρος, τὰ ἐπὶ τῆς ἐπιφανείας του ἀνεστραμμένα φλογοειδῆ ἐγχάρματα σχήματα εἶναι νομίζω πληγαί, ὁ δὲ νεκρὸς, τοῦ ὁποίου σφάζεται ἡ κεφαλὴ εἰς τὸ ἀριστερόν, εἶναι ὁ Ἄγκαϊος.

Τῆς αὐτῆς περίπου ἐποχῆς, ἦτο τὸ ἀγγεῖον, ἐξ οὗ τὸ ὄστρακον ΕΥ 385 (κρατῆρ). Ὑπὸ τὸ χεῖλος του καὶ ἐπὶ τοῦ καστανοῦ (ἐν μέρει ἐφθαρμένου) βάθους διακρίνεται ἐγχάρματος ἀνδρική κεφαλὴ, πρὸς δεξιὰ ἐστραμμένη. Τὸ θέμα εἶναι ἐκ πρώτης ὄψεως δυσερμηνευτον. Ἐάν προσέξωμεν ὁμως ἄνω ἀριστερὰ θὰ παρατηρήσωμεν ὅτι ἐκεῖ τερματίζεται ἡ καστανὴ καὶ ἀρχίζει ἡ ἀνοικτόχρωμος ἐπιφάνεια, τῆς ὁποίας σφάζεται ἐλάχιστον τμήμα. Τὴν παράστασιν ἐρμηνεύω ὡς Ἡρακλῆν κομίζοντα ἐπὶ τῶν ὤμων του τὸν Ἐρυσθέα. Ἡ σκοτεινὴ ἐπιφάνεια θὰ εἶναι τὸ σῶμα τοῦ κάπρου.

Κορινθιακόν, τῆς μεταβατικῆς ἐποχῆς, εἶναι τὸ ὄστρακον ΕΥ 383 (Πί ν. 332 γ) σφῆζον τμήματα δύο ἐπαλλήλων ζωφόρων, ἐκ τῶν ὁποίων ἡ ἄνω παριστάνει σκέλη λέοντος πρὸς δεξιὰ, ἡ δὲ κάτω κύκνον πρὸς δεξιὰ.

Ἀπὸ τὰ ἀττικά κεραμικὰ εὐρήματα τὸ ἀξιολογώτερον ἦτο ἡ μικρογραφικὴ κύλιξ, ἀριθ. εὐρ. 1588, τοῦ Πί ν. 333 γ. Ἡ κύλιξ αὕτη, ἡ ὁποία συνεκολλήθη ἐκ πολλῶν τεμαχίων ἀπὸ τὸν τεχνίτην τοῦ Ἐθνικοῦ Μουσείου κ. Μαυραγάνη καὶ τῆς ὁποίας συνεπληρώθη ὁ πούς, ἐδωρήθη εὐγενῶς εἰς τὸ Μουσεῖον Κερκύρας ὑπὸ τῆς κ. Ρ. Ἐδελπίδη, πρὸς τὴν ὁποίαν ἀπευθύνονται καὶ πάλιν ἐντεῦθεν αἱ θερμότεραί μου εὐχαριστίαι. Εἶναι τοῦ τύπου τῆς Band-cup καὶ εἰκονίζει εἰς ἐκάστην πλευρὰν ἀνὰ δύο ζεύγη πάνθηρος καὶ βοσκοῦσης ἐλάφου. Ἄλλα ἀττικά μελανόμορφα ὄστρακα εἶναι τὰ κάτωθι: ΕΥ 384. Βάσις μελανόμορφου κύλικος σφῆζουσα τὸ κέντρον τοῦ μεταλλίου μὲ τμήμα ἰθυφαλλικοῦ ὄνου πρὸς δεξιὰ καὶ ΕΥ 390 σφῆζον ἐκ τοῦ μεταλλίου μικρογραφικῆς κύλικος τὰ σκέλη ἀνδρὸς τρέχοντος πρὸς δεξιὰ. (Εἶναι σπάνιον τὸ ἐκ τριῶν μόνον περιφερῶν γραμμῶν συγκεῖμενον πλάσιον). Ἀναφέρω ἀκόμη τρία τμήματα ἐρυθρομόρφων ἀγγείων, τὸ ΕΥ 388 (ἐκ κύλικος τοῦ τέλους τοῦ 5ου αἰῶνος) μὲ σκέλη γυμνοῦ νέου (Πί ν. 333 β) ἱσταμένου πρὸς δεξιὰ, τὸ ΕΥ 389 ἐκ τοῦ ἐσωτερικοῦ πινακίου τοῦ 400 περίπου π.Χ. μὲ γυμνὸν Σειληνὸν ἱσταμένον πρὸς δεξιὰ (Πί ν. 333 ζ') καὶ τὸ ΕΥ 391 ἐκ κρατῆρος τῶν ἀρχῶν τοῦ 4ου αἰῶνος, μὲ προτε-

ταμένους βραχίονας γυμνοῦ νέου πρὸς τὰ δεξιὰ.

Ἀπὸ τὰ εἰδῶλια τὸ ἀξιολογώτερον εὐρημα ἦτο ἡ φέρουσα πόλον γυναικεία κεφαλὴ ΕΥ 374 (Πί ν. 333 δ), ἡ ὁποία προφανῶς ἐμπνέεται ἀπὸ χαλκοῦν ἔργον τῆς μεγάλης πλαστικῆς τῶν περὶ τὰ 430 - 420 π.Χ. χρόνων, ἀλλ' εἶναι, ὅπως φαίνεται, ἐντοπία. Σημειῶνω ἀκόμη τὴν μικρὰν ἑλληνιστικὴν κεφαλὴν παιδὸς ΕΥ 377 (Πί ν. 333 ε) καὶ τὸ πρωτόγονον κυνάριον ΕΥ 380 (Πί ν. 333 ζ). Ὁ μικρὸς πῆλινος ἱπνὸς ΕΥ 375 (Πί ν. 333 θ) φαίνεται νὰ εἶναι τῶν ὑστεροαρχαϊκῶν χρόνων (πρβλ. JHS 1962, σ. 121 κ.ε. καὶ Mollard-Besques, Louvre, Figurines et reliefs en terre-cuite, B. 117), ὅπως καὶ τὸ τετράπουν πῆλινον περιρραντήριον ΕΥ 376 (Πί ν. 333 η). Ἐνδιαφέροντα εἶναι καὶ τὰ τεμάχια πρώιμου ρωμαϊκοῦ ἀγγείου (Πί ν. 334 α, γ), τὰ ὁποῖα φέρουν διακόσμησιν τοῦ τύπου τῶν μεγαρικῶν. Εἰς τὸν Βρεταννὸν ἀρχαιολόγον κ. J. Hayes ὀφείλω τὴν πληροφορίαν, ὅτι τοῦτο εἶναι προϊόν βορειοϊταλικοῦ ἐργαστηρίου, φέρει ἀνάγλυφον τὸ ὄνομα τοῦ ἐργαστηριάρχου L. Surlius Surlus, καὶ ἀνήκει εἰς τὰς τελευταίας δεκαετίας τοῦ 1ου π.Χ. αἰῶνος. Ἐν ἐκ τῶν τεμαχίων παριστάνει τὴν Ἄρτεμιν θηρεύουσαν.

Γ. ΔΟΝΤΑΣ

ΝΑΟΣ ΑΡΤΕΜΙΔΟΣ

Κατὰ τὴν διάρκειαν τῶν ἐργασιῶν καθαρισμοῦ εἰς τὸν χρόνον τοῦ ναοῦ τῆς Ἄρτεμιδος (βλ. σ. 329) ἔγινε καὶ μικρὰ τομὴ (3 x 2.30 μ.) πρὸς Δ. τοῦ βωμοῦ καὶ κατὰ τὸν ἄξονα τούτου. Ἡ σημερινὴ ἐπιφάνεια τῶν χωμάτων εἰς τὴν περιοχὴν αὐτὴν εἶναι περίπου εἰς τὸ ἐπίπεδον τῆς ἄνω ἐπιφανείας τῆς εὐθυνηρίας τοῦ βωμοῦ.

Εἰς βάθος 0,15 μ. ἀπὸ τῆς σημερινῆς ἐπιφανείας ἀνευρέθη τμήμα τοῦ ἐκ τῆς παλαιᾶς γερμανικῆς ἀνασκαφῆς γνωστοῦ πλακοστρώτου διαπέδου. Ἡ πλακόστρωσις αὕτη ἐξ ἐντοπίου σκληροῦ ἀσβεστολίθου (τύπου Σινιῶν), ἐνῶ παρατηρήθη εἰς τὸ ἐν ἄκρον τοῦ σκάμματος (δυτικόν) δὲν εὐρέθη εἰς τὸ ὑπόλοιπον αὐτοῦ. Ἀπεσπασμένοι ὁμως πλάκες εὐρέθησαν εἰς βάθος 1.68 μ. ὁμοῦ μετὰ κεραμικῆς κατερχομένης χρονολογικῆς μέχρι καὶ τῆς ἑλληνιστικῆς περιόδου.

Μέχρι δὲ τοῦ ὄλικου βάθους 1.90 μ., ὅπου ἀνευρέθη τὸ φυσικὸν ἔδαφος, τὰ χῶματα περιεῖχον τεμάχια ἑλληνιστικῆς κεραμικῆς. Ἄγνωστος παραμένει μέχρι στιγμῆς ὁ λόγος τῆς βαθείας αὐτῆς διαταραχῆς, πάντως ὁ λάκκος δὲν εἶναι ἀποθέτης σχετιζόμενος πρὸς τὸν βωμόν.

Μερικὰς δεκάδας μέτρων ἔξωθεν τοῦ ἀρχαιο-

λογικού χώρου, πρὸς Α. τοῦ ναοῦ τῶν Ἁγίων Θεοδώρων καὶ εἰς τὴν δυτικὴν παρυφὴν τῆς τάφρου τῆς Γαλλοκρατίας (πιθανῶς δὲ εἰς τὰ χώματα τὰ ἀπορριφθέντα κατὰ τὰς γερμανικὰς ἀνασκαφὰς) περισυνελέγη μικρὸν τεμάχιον χαίτης πάνθηρος (ἀριθ. εὐρ. 1607) (Πί ν. 334 β) προερχόμενον εἴτε ἐκ τοῦ δεξιοῦ πάνθηρος τοῦ δυτικοῦ αἰετώματος, τοῦ ὁποῦοι λείπει μικρὸν μέρος τῆς χαίτης, εἴτε ἐκ τοῦ ἀνατολικοῦ αἰετώματος, ὅπου ὑπῆρχον παρόμοιοι πάνθηρες. Σφάζει καὶ ὑπολείμματα ἐρυθροῦ χρώματος.

ΚΗΠΟΥΡΙΑ

Λείψανα ἀρχαίων τοίχων ἀνεφάνησαν κατὰ τὴν διάρκειαν ἐκσκαφῶν ὑπὸ συνεργείου τοῦ Ὑδραγωγείου Κερκύρας ὀλίγας ἑκατοντάδας μέτρα πρὸς Ν. τοῦ κτήματος τῆς κ. Ρ. Εὐελπίδη καὶ εἰς τὴν ἀνατολικὴν πλευρὰν τοῦ κάτω πρὸς Κανὸνι δρόμου.

Ἡ σκαφή των περιωρίσθη εἰς τὴν διερεύνησιν τῶν ὀλίγων ἀποκαλυφθέντων, λόγῳ τῆς στενότητος τοῦ χώρου, σχηματισθείσης τῆς ἐξῆς εἰκόνας: Οἱ τοῖχοι ἦσαν μέσου πάχους 0,50 μ. εἶχον ὅλοι τὴν αὐτὴν κατεύθυνσιν, ἐξ Α. πρὸς Δ., καὶ ἀνήκον εἰς ὀρθογώνια δωμάτια συστάδων οἰκιῶν. Πρὸς Ν. αὐτῶν ἀνεκαλύφθη ἀποχευτικός ἀγωγὸς ὀρθογωνίου διατομῆς καλῶς ἐκτισμένος διὰ λίθων, μὲ κάλυμμα ἐκ πλακῶν, πιθανώτατα κεντρικὸς ἀγωγὸς εἰς τὸ μέσον ὁδοῦ τινος, ὅπως οἱ εἰς τὸ κτῆμα Εὐελπίδη εὐρεθέντες.

Ἡ κατεύθυνσις τῶν τοίχων, ὡς καὶ ἡ κατασκευὴ των εἶναι τόσον ὅμοιαι μὲ τὰς τῶν τοίχων τῆς ἀνασκαφῆς Εὐελπίδη, ὥστε δικαιούμεθα νὰ υποθέσωμεν ὅτι οὗτοι προέρχονται ἀπὸ οἰκήματα τῆς αὐτῆς ἑλληνιστικῆς ἢ ὑστεροελληνιστικῆς ἐποχῆς καὶ ἐξάγομεν τὸ γενικώτερον συμπέρασμα ὅτι εἰς τοὺς χρόνους αὐτοὺς ἡ κατὰ τὴν ἐπιπέδον ἐξετείνετο τοῦλάχιστον μέχρις αὐτοῦ τοῦ σημείου πρὸς Ν. Τὸ φυσικὸν ἔδαφος εὐρέθη εἰς μικρὸν βάθος, εἰς δὲ τοὺς τοίχους δὲν παρετηρήθησαν παλαιότεραι φάσεις. Ἐν τούτοις, πλὴν τῆς συγχρόνου πρὸς τοὺς τοίχους κεραμικῆς περισυνελέγησαν καὶ σποραδικὰ παλαιότερα ἀντικείμενα: 1) Ὅλιγα ὄστρακα λακωνικῶν μελαμβάφων ἀγγείων τοῦ βου π.Χ. αἰῶνος (κατὰ τὴν γνώμην τοῦ Βρεταννοῦ ἀρχαιολόγου κ. Hayes).

2) Τμῆμα πηλίνου ἀγαλματίου ἐνθρόνου θεᾶς, δαιδαλικῶν χρόνων (ἀριθ. εὐρ. 1589).

3) Κάλυμμα κορινθιακῆς πυξίδος (ἀριθ. εὐρ. 1590).

Π. ΚΑΛΙΓΙΑΣ

ΖΑΚΥΝΘΟΣ

Ἐκ τυχαίου περιστατικοῦ εὐρέθη πρὸ ὀλίγων ἐτῶν ὑπὸ τοῦ ἐκτάκτου Ἐπιμελητοῦ Ἀρχαιοτήτων Ζακύνθου, καθηγητοῦ κ. Μαρίνου Ἀβούρη, εἰς τὰς ὑπωρεῖας τοῦ λόφου «Κλαβίας» τῆς Κοινότητος Κερίου μυκηναϊκὸς θολωτὸς τάφος μικρῶν διαστάσεων (1.50 x 0,80 μ.) μὲ ἀνακουφιστικὸν τρίγωνον ὑπὲρ τὸ μονόλιθον ὑπέρθυρον (Πί ν. 334 ε), ἐντὸς τοῦ ὁποῦοι ἦσαν δύο σκελετοὶ καὶ δύο μικρὰ μόνωτα ἀγγεῖα (Πί ν. 334 δ, ζ). Ἀμφότερα ἔχουν διακόσμησιν συνεχοῦς σπείρας πρὸς τὰς ἀριστερά, εἰς τὴν μίαν ὁμως περιπτώσιν αὕτη εἶναι ἐπὶ τοῦ ὤμου τοῦ ἀγγείου μὲ δύο ταινίας κάτωθεν αὐτοῦ, ἐνῶ εἰς τὴν δευτέραν αὕτη καταλαμβάνει ὀλόκληρον τὸ ὕψος τοῦ ἀγγείου. Ἐποχὴ τῶν ἀγγείων εἶναι ἡ ΥΕ III.

Γ. ΔΟΝΤΑΣ

ΕΡΓΑΣΙΑΙ ΕΠΙ ΑΡΧΑΙΩΝ ΤΗΣ ΠΟΛΕΩΣ ΚΕΡΚΥΡΑΣ ΚΑΙ ΤΗΣ ΥΠΑΙΘΡΟΥ

Καρδάκι

Μία προσεκτικὴ ἐξέτασις εἰς τὴν περίφημον πηγὴν τοῦ Καρδακίου, ἡ ὁποία εὐρίσκεται εἰς τὸ πάρκον τοῦ Μον Repos κάτωθεν τοῦ γνωστοῦ ὑστεροαρχαικοῦ ναοῦ καὶ πλησίον τῆς ἀκτῆς, ὠδήγησεν εἰς τὴν διαπίστωσιν ὅτι τμῆμα τοῦ τοίχου, ὁ ὁποῖος προστατεύει τὴν πηγὴν ἀπὸ τὴν πλευρὰν τῆς θαλάσσης, εἶναι ἀρχαῖον (Πί ν. 335 δ). Ἀποτελεῖται ἀπὸ ἕξ σχεδὸν κανονικοῦς δόμους, ἐκ πλακοειδῶν λίθων σκληροῦ ἐντοπίου ἀσβεστολίθου, μέσου ὕψους 0,26 μ. καὶ ποικίλλοντος μήκους (0,99, 1.11, 0,90 μ.). Ὁ σκοπὸς τοῦ τοίχου τούτου δὲν εἶναι βέβαιος. Ἴσως νὰ ἦτο ὀχύρωμα διὰ τὴν προστασίαν τῆς πηγῆς, γνωστῆς ἀσφαλῶς καὶ κατὰ τοὺς ἀρχαίους χρόνους, δὲν ἀποκλείεται ὁμως νὰ ἦτο καὶ τμῆμα τοῦ περιβόλου τῆς πόλεως, τὸ ὁποῖον διεσώθη ἀκριβῶς λόγῳ τῆς ἰδιαίτερας χρησιμότητος, τὴν ὁποίαν ἐξηκολούθησε νὰ ἔχη ἡ πηγὴ καὶ κατὰ τοὺς μεταγενεστέρους χρόνους.

Π. ΚΑΛΙΓΙΑΣ

Ἁγία Γουργή

Πρὸς ΝΔ. τῆς πόλεως καὶ δεξιὰ τοῦ δρόμου, τοῦ κατευθυνομένου πρὸς τὸ Πέραμα, ὑπάρχει ἡ τοποθεσία «Ἁγία Γουργή», λαβοῦσα τὸ ὄνομα ἐκ μικρᾶς ἐκκλησίας (Παναγίας τῆς Γοργοεπηκόου), κάτωθεν τῆς ὁποίας ἀναβλύζει πηγὴ. Ἐκ τῆς παρουσίας ἀρχαίων κεραμίδων εἰς τὴν περιοχὴν τῆς καὶ ἰδίως ἀνατολικώτερον αὐτῆς, συνήχθη ὅτι ἐκεῖ πλησίον ὑπῆρχεν ἀρχαῖος (κλασ-

σικός - ύστεροελληνιστικός) συνοικισμός. Είς μικράν απόστασιν πρὸς Β. διεπιστώθη λείψανον τοῦ ρωμαϊκοῦ ὑδραγωγείου, διὰ τὸ ὁποῖον κάμνει συστηματικὸν λόγον ὁ Κ. Ρωμαῖος εἰς BCH 1925, σ. 195 κ.έ.

Εἰς τὸν νάρθηκα τῆς ἐκκλησίας εἶναι ἐντετειχισμένον μικρὸν ἐπιτύμβιον ἐκ σκληροῦ λευκοῦ ἀσβεστολίθου μὲ ἀετωματικὴν στέγην, ἐντοπίου τύπου, τοῦ 3ου αἰῶνος π.Χ. (σφζ. ὕψ. 0,62, πλάτ. 0,41 μ.), φέρον τὴν ἐπιγραφὴν:

ΚΛΕΙΝΑ ΧΑΓΙΡΕ

Τὴν ἐκκλησίαν περιβάλλουν ἐρείπια ἀνήκοντα πιθανώτατα εἰς μεσαιωνικὴν μονήν. Ἡ ἐκκλησία θὰ ἦτο τότε μεγαλυτέρα, τοῦ τύπου τῆς βασιλικῆς, ἀποτελουμένη ἐκ περισσοτέρων τοῦ ἐνὸς κλιτῶν, τῶν ὁποίων διεπιστώθησαν δύο, πλάτους 3.50 καὶ 3.75 μ. ἀντιστοίχως. Τοῖχος σφζόμενος εἰς ἱκανὸν ὕψος περιέβαλλε τὸ κτίσμα εἰς ἀπόστασιν 5.10 μ. ἀπὸ τοῦ βορειοτέρου κλίτους. Μονόλιθος, ἀρράβδωτος κίων, κείμενος κάτωθεν πλησίον τῆς κρήνης, ἐνισχύει τὴν ὑπόθεσιν ὅτι ὑπῆρχεν ἄλλοτε ἐκεῖ βασιλική.

Γ. ΔΟΝΤΑΣ

Περιοχὴ Μεσογγῆς

Εἰς τὰς ἐκβολὰς τοῦ ποταμοῦ τῆς Μεσογγῆς παρὰ τὴν ΝΑ. ἀκτὴν τῆς νήσου, καὶ ἐπὶ τῶν ἐκατέρωθεν τοῦ ποταμοῦ λόφων, παρατηρήθησαν λείψανα ἀρχαίων κτισμάτων ὡς καὶ τεμάχια κεραμίδων στέγης τῆς ὑστεροελληνιστικῆς ἢ τῆς ρωμαϊκῆς περιόδου. Οὕτω, ἐπὶ ὑψώματος καλουμένου « Δέκατον », παρατηρήθησαν λείψανα μικροῦ οἰκοδομήματος, τὸ ὁποῖον φαίνεται ὅτι ἦτο ναῖσκος, ἐκ τῶν κεραμίδων αἱ ὁποῖαι συνελέγησαν εἰς τὸν χῶρον. Οὗτος χρονολογεῖται εἰς τὴν ἑλληνιστικὴν ἢ καὶ τὴν ὑστεροελληνιστικὴν περίοδον. Σημειωτέον ὅτι ἐδῶ εἶχεν εὐρέθη πρό πολλῶν ἐτῶν μαρμαρινὴ κεφαλὴ Ἀφροδίτης, ἡ ὁποία κατετέθη τὸ 1965 εἰς τὸ Μουσεῖον Κερκύρας (Πί ν. 335 α). Εἶναι ὕψους 0,175 μ. καὶ χρονολογεῖται εἰς τοὺς ὑστεροελληνιστικοὺς χρόνους (2ον - 1ον αἰ. π.Χ.).

Δυτικῶς τῆς ἀνωτέρω περιοχῆς καὶ ὑπὸ τὸ ὕψωμα τοῦ Ἀγ. Ματθαίου ὑπάρχει τὸ βυζαντινὸν φρούριον τοῦ Γαρδικίου, τὸ ὁποῖον ἐγκατελείφθη κατὰ τὴν Ἐνετοκρατίαν. Σφζεται εἰς καλὴν σχετικῶς κατάστασιν, ἀν καὶ τμήματα αὐτοῦ ἔχουν ἄμεσον ἀνάγκην στερεώσεως καὶ συντηρήσεως. Ἀποτελεῖται ἐξ ἐνὸς ἑλλειψοειδοῦς περιβάλλου, ἀπὸ τὸν ὁποῖον ἐξέχουν ὀκτῶ ὀρθογώνιοι πύργοι (Πί ν. 335 ε). Μία κεντρικὴ πύλη καὶ δύο μικρότεροι ὁδηγοὺν εἰς τὸ ἐσωτερικόν του,

δπου σήμερον οὐδὲν κτίσμα ὑπάρχει. Εἶναι ἀξιοσημείωτον ὅτι, εἰς τοὺς τοίχους τοῦ εἶναι ἐντετειχισμένοι ἀρκετοὶ κυβόλιθοι, προερχόμενοι ἀπὸ ἀγνωστον ἀρχαῖον οἰκοδόμημα, ἴσως κρηναῖον, ὡς δύναται τις νὰ συμπεράνη ἐκ τῆς ὑπάρξεως πλουσίων πηγῶν ὕδατος εἰς τὴν περιοχὴν αὐτήν.

Τὸ φρούριον πιθανώτατα ἀνήκει εἰς τοὺς χρόνους τοῦ Δεσπότη τοῦ Ἡπειροῦ Μιχαὴλ Β' (1230 - 1271) καὶ ἰδιαίτερος εἰς τὸ μεταξὺ τῶν ἐτῶν 1235 καὶ 1257 διάστημα.

Π. ΚΑΛΑΓΓΑΣ

Ράχες

Πρὸς ΝΔ. τοῦ Γαρδικίου καὶ δεξιὰ τῆς δημοσίας ὁδοῦ, ἡ ὁποία φέρεται εἰς τὸ νότιον ἄκρον τῆς νήσου, ὑψοῦται ἡ χθαμαλὴ λοφοσειρὰ Ράχες. Δεσπόζουσα τῆς εἰς τοὺς δυτικούς της πρόποδας κειμένης λίμνης Κορησίας¹ καὶ τῆς φυσικῆς διόδου, τὴν ὁποίαν ἀκολουθεῖ ἡ σημερινὴ ὁδός, ἡ λοφοσειρὰ αὕτη ἀποτελεῖ κατάλληλον τόπον διὰ συνοικισμὸν.

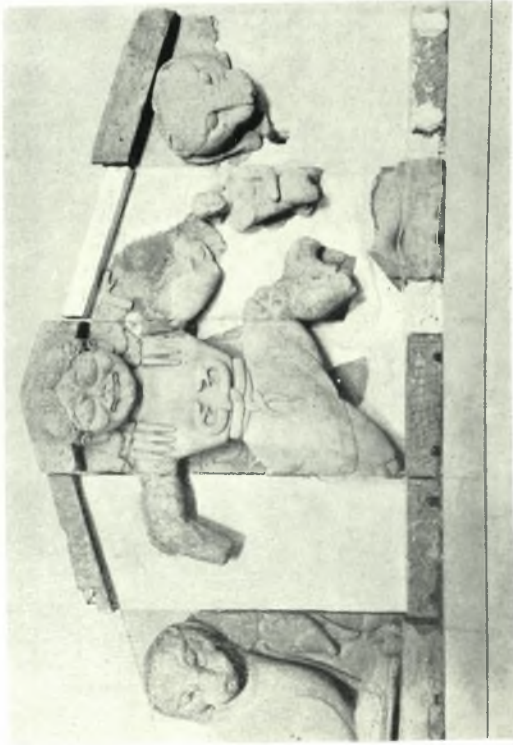
Ἐπὶ ἐνὸς ἐκ τῶν νοτίων λόφων εὐρέθησαν πληθὺς τεμαχίων ἀρχαίων πηλίνων κεραμίδων στέγης ὑστεροαρχαϊκῶν ἕως ὑστεροελληνιστικῶν χρόνων, τεμάχια μεγάλων πύλων, ὡς καὶ ὄστρακα λεπτοτέρων ἀγγείων.

Εἰς τὸν βορειότερον λόφον παρατηρήθησαν ἱχνῆ ἀρκετῶν τάφων ἀνήκοντων ἀσφαλῶς εἰς τὸ νεκροταφεῖον τοῦ συνοικισμοῦ. Ἐκ τῆς κατασκευῆς των φαίνεται ὅτι οὗτοι ἀνήκουν εἰς τὴν αὐτὴν ἐποχὴν. Εἶναι ἐκτισμένοι ἐκ τεσσάρων λιθίνων πλακῶν καὶ ἔφερον ἴσως κάλυμμα. Ἡρευνήθη εἰς (διαστάσεων ἐξωτ. 1.03 x 1.54 καὶ βάθους 0,66 μ.), ὁ ὁποῖος εὐρέθη χωρὶς κάλυμμα, ἀπεδείχθη δὲ ὅτι ἦτο συλημένος.

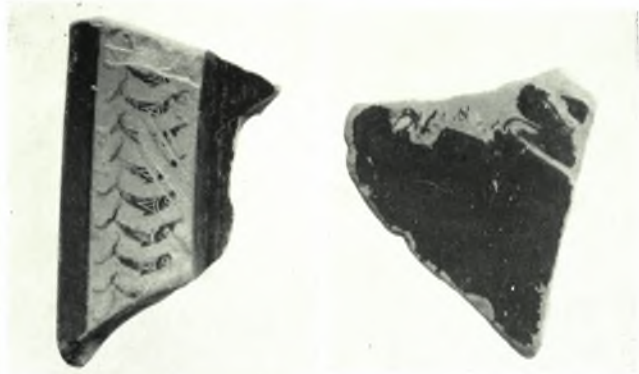
ΠΡΟΪΣΤΟΡΙΚΗ ΚΕΡΚΥΡΑ

Μεγάλῃ ὄθησις ἐδόθη τὸ 1965 εἰς τὴν ἔρευναν τῆς προϊστορίας τῆς Κερκύρας, μετὰ τὴν πρώτην ἐξόρμησιν τοῦ προηγουμένου ἔτους, μὲ τὴν συνεργασίαν τοῦ Κερκυραίου προϊστοριολόγου καὶ σπουδαστοῦ τοῦ Πανεπιστημίου τοῦ Harvard κ. Αὐγουστοῦ Σορδίνα. Τὰ λεπτομερῆ συμπεράσματα τῆς ἐρεῦνης ταύτης θὰ ἐκτεθοῦν ἄλλοῦ ἀπὸ τὸν ἴδιον, ἐδῶ ὅμως νομίζω σκόδιμον καὶ ὀρθὸν νὰ ἐκθέσω τὰς γενικὰς αὐτῆς γραμμὰς. Ταχέως ἀποδεικνύεται ἤδη ὅτι ἡ προϊστορικὴ οἰκῆσις τῆς νήσου Κερκύρας ἦτο πολὺ περισσότερο ἐκτεταμένη εἰς ἐπιφάνειαν καὶ εἰς χρόνον, ἀπὸ ὅσον ἐνομιζέτο παλαιότερον. Ὁ πολιτισμὸς λ.χ. τοῦ

1. Βλ. Γ. Δοντά, Κρητικὰ Τοπωνύμια (Κερκ. Χρον.) τόμος ΙΑ'.

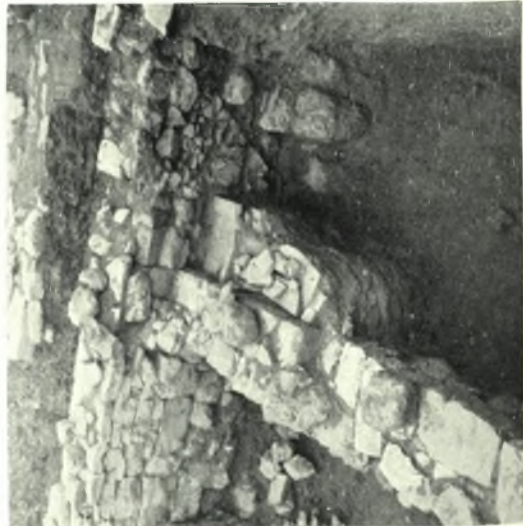
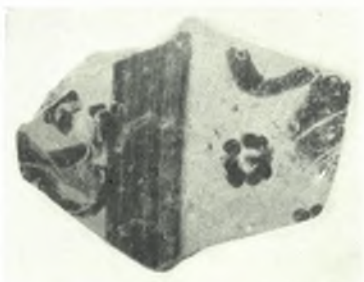


Κέρκυρα: α-β. Μουσείον. Ἄετομα ναοῦ Ἀρτέμιδος. Κεντρικὴ σύνθεσις καὶ ἄριστος πάνθηρ μετὰ τὰς ἐργασίας,
 γ-δ. Ἱερὸν Μουσ. Repos. Ἀνάγλυμμα 5ου αἰ. π.Χ. καὶ παλαιότερος ἐσωτερικὸς περίβολος, ἀπὸ Δ. καὶ Β.,
 ε. Λίθοι παλαιότερου περιβόλου ἐκ τῆς ἀνατολικῆς πλευρᾶς τοῦ λόφου (χῶρος VII)



Κέρκυρα. Ίερόν Μον Ρερος: α. Τμήμα έπαστιδος σίμης, β. Υστερογεωμετρικόν χαλκούν ίππάριον, γ. Όστέινα μικροαντικείμενα, δ. Πηλίγη κεφαλή πετεινού, ε. Τμήμα πηλίνου ειδωλίου θεάς, ζ. Όστρακον ποτηρίου, ζ - η. Έρυθρομορφα όστρακα

Γ. ΔΟΝΤΑΣ



Κέρκυρα. Ἀνασκαφή Εὐελπίδη: α. Οἰκία Α'. Ὁ τοῖχος Κ ἀπὸ Δ., β. Τμήμα πρώιμου κρατήρος, γ. Ὅστρακον μεταβατικῶς κορινθιακοῦ ἄγγείου, δ. Ἡ ἐσωτερικὴ γωνία τῶν τοίχων Κ καὶ ΗΗ ἀπὸ Ν., ε. Τμήμα ἄγγείου μὲ παράστασιν Βελλεροφόντου καὶ Χίμαβρας

Γ. ΔΟΝΤΑΣ



Κέρκυρα. Ανασκαφή Εδελπίδη: α. Τμήμα αγγείου με εγχάρακτον ανδρικήν κεφαλήν, β. Όστρακον ἐρυθρομόρφου κύλικος, γ. Μελανόμορφος κύλιξ, δ. Κεφαλή ειδωλίου θεᾶς με πόλον, ε. Κεφαλή ἑλληνιστικοῦ ειδωλίου, ζ. Όστρακον ἐρυθρομόρφου πινακίου, ζ. Πήλινον κονάριον, η. Πήλινον περιρραντήριον, θ. Μικρὸς πήλινος ἵπνός

Γ. ΔΟΝΤΑΣ



Κέρκυρα: α, γ. Τμήματα ρωμαϊκού ἀγγείου ἐκ τῆς ἀνασκαφῆς οἰκοπ. Εὐελπίδη, β. Ναὸς Ἀρτέμιδος. Νέον τεμάχιον ἐκ τῆς χαίτης πάνθηρος, δ, ε'. Ἀγγεῖα ἐκ τοῦ θολωτοῦ τάφου εἰς θέσιν «Κλαψίας» Ζακύνθου, ε. Πρόσοψις τοῦ θολωτοῦ τάφου εἰς θέσιν «Κλαψίας» Ζακύνθου

Γ. ΔΟΝΤΑΣ - Π. ΚΑΛΛΙΓΑΣ



Κέρκυρα: α. Μαρμαρίνη κεφαλή Ἀφροδίτης ἐκ Μεσογῆς, β - γ. Προϊστορικὰ ἐργαλεῖα ἐκ Σπαρτίλλα, δ. Πηγὴ Καρδακίου Κερκύρας. Ἐρχαῖος τοῖχος παρὰ τὴν πηγὴν, ε. Βυζαντινὸν φρούριον Γαρδικίου

Γ. ΔΟΝΤΑΣ - Π. ΚΑΛΛΙΓΑΣ