

## BYZANTINA KAI MESSAIΩNIKA MNHMEDIA HΠEIPY

Ἀπὸ τῆς 8ης Ὀκτωβρίου 1965 ἤρχισε λειτουργοῦσα ἐν Ἰωαννίνοις ἡ 5ῃ Ἐφορεία Βυζαντινῶν Ἀρχαιοτήτων, ἰδρυθεῖσα διὰ τοῦ Β. Διατάγματος 550/1965 καὶ ἔχουσα ὑπὸ τὴν ἐποπτεῖαν τῆς τῶν μνημεῖα τῆς Ἡπείρου, τῆς Αἰτωλοακαρνανίας καὶ τῶν Ἰονίων Νήσων. Ἐφορος ἐποπεθετῆθη ἡ ὑπογραφομένη, Ἐπιμελητὴς δὲ ὁ κ. Π. Βοκοτόπουλος.

Ἡ προσπάθειά μας ἐστράφη κατ' ἀρχὴν εἰς τὴν διερεύνησιν τῆς μεγάλης εἰς ἔκτασιν καὶ περιεχόμενον αὐτῆς περιφερείας πρὸς τὸν σκοπὸν τῆς πρώτης γνωριμίας μας μετὰ τὰ μνημεῖα καὶ διαπιστώσεως τῶν ἀμεσοτέρων ἀναγκῶν συντηρήσεως τούτων. Προσέτι ἡ ἐναρξὶς δημιουργίας ἀρχείου τῶν μνημείων, γνωστῶν ἢ ἀγνώστων μέχρι σήμερον, ὡς καὶ φωτογραφησεῶς τῶν ὑπῆρξαν ἐκ τῶν πρώτων μελημάτων.

Λόγω τοῦ περιωρισμένου χρόνου καὶ τοῦ ἐπελθόντος χειμῶνος, κατὰ τοὺς τρεῖς τελευταίους μῆνας τοῦ ἔτους τούτου, ὅτε ἀνελάβομεν τὴν Ἐφορείαν, ἐπεσκέφθημεν κυρίως τὰ εἰς προσιτὰς περιοχὰς μνημεῖα καὶ ἰδίως ἀφ' ἑνὸς μὲν τὰ ἀξιολογώτερα, ἀφ' ἑτέρου δὲ ἐκεῖνα, δι' ἃ ὑπῆρχον ἐπείγοντα θέματα συντηρήσεως.

Ἡρχίσαμεν μετὰ τὴν μελέτην τῶν σημαντικῶν μνημείων τῆς Ἄρτης τῆς ἐποχῆς τοῦ Δεσποτάτου τῆς Ἡπείρου, τῶν ὁποίων, ὡς γνωστῶν, τὴν ἀναστήλωσιν καὶ δημοσιεύσιν ἔχει ἀναλάβει ἀπὸ ἐτῶν ὁ Καθηγητὴς κ. Ἄ. Ὁρλάνδος. Ἐξακολουθῶν τὸ σωστικὸν ἔργον του καὶ κατὰ τὸ ἔτος τοῦτο, ἐπεράτωσε τὴν ἀναστήλωσιν τῆς μεγάλης Τραπεζῆς τῆς Παρηγορητίσεως, ἐξέδοις τῆς Ἀρχαιολογικῆς Ἐταιρείας. Αὕτη θὰ χρησιμοποιηθῆ ὡς αἴθουσα Μουσείου. Ἐπίσης διεμορφώθη ἡ πρόσβασις πρὸς τὸν αὐτὸν ναὸν καὶ ἐποπεθετῆθη νέα περίφραξις τοῦ περιβάλλοντος (βλ. Τὸ Ἐργον 1965, σ. 146).

Εἰς τὸν Νομὸν Ἄρτης ἐπεσκέφθημεν ἄλλον ἀξιόλογον ναὸν τῶν χρόνων τοῦ Δεσποτάτου, τὴν Κόκκινην Ἐκκλησιάν Βουλγαρελίου (νῦν Δροσοπηγή). Κατὰ τὰ τελευταῖα ἔτη ὁ ναὸς οὗτος ἔχει ἀναστηλωθῆ καὶ πάλιν ὑπὸ τοῦ δημοσιεύσαντος παλαιότερον τὸ μνημεῖον (Ἡπειρωτικὰ Χρονικά τ. Β' (1927), σ. 153-169) καὶ περιφρουρόντος τὰ μνημεῖα τοῦ Νομοῦ Ἄρτης Καθηγητοῦ κ. Ὁρλάνδου. Ἐδῶ διεπιστώσαμεν τὴν ἀνάγκην συντηρήσεως τῶν τοιχογραφιῶν. Ἐκτὸς τῶν ἄλλων σφύζονται ὀρισμέναι προσωπογραφίαι ἀπὸ τὰς παλαιότερας εἰς τὴν βυζαντινὴν τέχνην, ὅπως ἡ τοῦ Ἰωάννου Τζιμισκῆ καὶ τῆς συζύγου

τοῦ Ἄννης (ἔ.ἀ. σ. 162), αἵτινες παραμένουν εὐτυχῶς ἀκόμη εἰς τὴν θέσιν τῶν παρὰ τὸν θρυμματισμὸν τῶν κονιαμάτων γύρωθεν (Πί ν. 296 α).

Εἰς τὴν Θεσπρωτίαν, ἡ ὁποία περιμένει ἐρευνητὰς διὰ τὰ μόλις ἐπισημανθέντα ἕως τῶρα μνημεῖα τῆς ὄλων τῶν ἐποχῶν, ἐσημειώσαμεν, μετὰ τὴν πολλῶν ἄλλων ἐνδειξεῶν ὑπάρξεως θέσεων πρὸς ἀνασκαφὴν, τὸ ἐκκλησιδῖον τοῦ Ἁγίου Δονάτου. Τοῦτο εὑρίσκεται εἰς ἴσην ἀπόστασιν ἀπὸ τὰ χωρία Ἄγορὰ καὶ Ζερβοχώριον, ἐντὸς ἀρκούντως ὑψομένων ὑπολειμμάτων ἐλληνιστικοῦ φρουρίου, ὅπου διακρίνει τις τάφους σεσυλημένους ἢ μὴ, ὡς καὶ κτίσματα. Τὸ ἐκκλησιδῖον (διαστάσεων 7 x 5.50 μ.) ἐσωτερικῶς μὲν εἶναι τελειῶς ἀνανεωμένον, τὸ ἐξωτερικὸν τοῦ ὅμως μαρτυρεῖ ὅτι ἐκτίσθη ἐν μέρει ἀπὸ ἄρχαίου ναοῦ. Πλάκες φέρουσαι τριγλύφους καὶ σταγόνας ἐπὶ ἄλλων μεγάλων πλακῶν σχηματίζουσάν εἶδος εὐθυνηρίας, ἀποτελοῦν τὸ κάτω μέρος τοῦ ναοῦ (Πί ν. 296 β). Ἄφθονα πηλίνα ὄστρακα ρωμαϊκῶν καὶ παλαιοχριστιανικῶν χρόνων εἶναι διεσκορπισμένα πέριξ τοῦ ναοῦ.

Εἰς τὴν Θεσπρωτίαν ὁμοίως ἀνήκει ἐν ἀξιόλογον, ἀλλ' ὀλιγότερον γνωστὸν, μνημεῖον τῶν χρόνων τοῦ Δεσποτάτου τῆς Ἡπείρου. Πρόκειται περὶ τῆς μονῆς τοῦ Ἁγίου Δημητρίου, κειμένης παρὰ τὴν ὄχθην τοῦ ποταμοῦ Κωκυτοῦ (παρὰ ποτάμου τοῦ Ἀχέροντος), εἰς τὸ χωρίον Κυψέλη (πρῶην Τουρκοκάλουκον). Ὁ ἀείμνηστος Δ. Ἐδαγγελίδης εἶχε δημοσιεύσει περὶ αὐτῆς περιλήψιν ἀνακοινώσεώς του εἰς τὰ Πρακτικά τοῦ Θ' Διεθνoῦς Βυζαντινολογικοῦ Συνεδρίου (τ. Α (1955), σ. 182 - 183). Ἐντὸς χώρου μὲ ἡρειπωμένα κτήρια γύρωθεν, τὰ προσκτίσματα τῆς μονῆς, μετὰ τῶν ὁποίων καὶ ἡ καλῶς σχεδὸν διατηρουμένη Τράπεζα (Πί ν. 297 α), μεταβλημένη σήμερον εἰς ναὸν τοῦ Ἁγίου Γεωργίου, σφύζεται ἀνέπαφος, τοῦλάχιστον ἐξωτερικῶς, ναὸς ἀνοικοδομηθεὶς, ὡς εἰκάζεται ἐκ τῆς ἠλαιοειμένης ἐν μέρει ἐπιγραφῆς, τὸ 1242 ἀπὸ τὸν Δεσποτὴν Μιχαὴλ Β' Δούκα (Πί ν. 297 β - γ). Εἶναι ὁ ἴδιος κτήτωρ καὶ τοῦ ναοῦ τῆς Κάτω Παναγίας τῆς Ἄρτης, μετὰ τὸν ὁποῖον ἄλλωστε ὁ ναὸς οὗτος εἶναι λίαν συγγενῆς ἀπὸ ἀπόψεως ἀρχιτεκτονικῆς καὶ τοιχοδομίας. Ὁ σταυρεπίστεγος αὐτὸς ναὸς ἐντυπωσιάζει ἐξ αἰτίας τῆς μεγάλης ποικιλίας τῆς μορφῆς τῶν στεγῶν ἐξωτερικῶς (Πί ν. 298 α). Μονοκλινεῖς, δικλινεῖς, τετρακλινεῖς ἢ τρουλλωταὶ στέγατα τέμνουν τὴν ὄλην στέγασιν εἰς διάφορα ὕψη καὶ δίδουν εἰς τὸ μνημεῖον τὴν ἐντύπωσιν τῆς κινήσεως, τὴν ὁποῖαν συμπληρῶνουν αἱ κεραμοπλαστικαὶ διακοσμῆσεις. Τὰ γνωστὰ καὶ ἀπὸ ἄλλους ναοὺς τοῦ 13ου αἰ. πηλίνα

διακοσμητικά μοτίβα, ως όδοντωται ταινίαι, ζῶναι ἐκ μαιάνδρων, δισέψιλον, κλειδόσχημα, παράλληλοι ὄρθαι γωνίαι, « ἥλιοι » καὶ ἄλλα καλύπτουν πλουσίως τὴν ἐπιφάνειαν τῶν τοίχων ( Πί ν. 298 β ). Ὅμοίως ἐναλλασσόμεναι τετράγωνοι μικραὶ πλίνθοι καὶ ὑπόλευκοι πορόλιθοι ἢ ἀκόμη ἐπάλληλοι εἰς τεθλασμένην γραμμὴν σειραὶ ἐκ τῶν δύο αὐτῶν ὕλικῶν εἰς τὰ τυφλά παράθυρα προσθέτουν χρῶμα εἰς τὸν ὅλον διάκοσμον. Ἐλπίζομεν νὰ μελετήσωμεν τὸ σημαντικὸν τοῦτο μνημεῖον, τὸ ὁποῖον πρέπει νὰ ἀποκατασταθῇ δι' ἀναστηλώσεως.

Σπαράγματα βυζαντινῶν τοιχογραφιῶν ( Ἁγγελον 14ου αἰ. ) ἀνεύρομεν εἰς μικρὰν ἐκκλησίαν τοῦ Ἁγίου Νικολάου, εἰς τὸ χωρίον Ραῖκον τοῦ Ν. Ἰωαννίνων. Πρὸς τὴν ἀναζήτησιν βυζαντινῶν τοιχογραφιῶν εἰς τὴν ὅλην περιοχὴν θὰ στρέψωμεν βεβαίως τὰς ἐρεῦνας ἡμῶν.

Ἄλλ' ἢ πρώτη ἀνίχνευσις τῆς Ἠπειροῦ μᾶς ἀπεκάλυψεν ἰδίως πλῆθος ναῶν 16ου - 19ου αἰ., καταγράφων μὲ τοιχογραφίας ὡς ἐπὶ τὸ πλεῖστον Ἠπειρωτῶν ζωγράφων. Εἶναι ἓν κεφάλαιον τῆς ἱστορίας τῆς μεταβυζαντινῆς ζωγραφικῆς ὀλίγον γνωστὸν ἕως σήμερον. Ἰδιαίτερος χαρακτηριστικὸς εἶναι οἱ σταυρεπίστεγοι ναοὶ 16ου - 17ου αἰ., οἱ ὅποιοι συνεχίζουν τὴν παράδοσιν τῶν ναῶν τῆς ἐποχῆς τοῦ Δεσποτάτου τῆς Ἠπειροῦ. Ὡς παράδειγμα δίδομεν τὴν ἐκκλησίαν τῆς Θεοτόκου ( Πί ν. 299 α ) εὑρισκομένην εἰς Πέντε Ἐκκλησιᾶς ( πρῶην Οὐζντίνα ), ὅπου σφάζονται καὶ ἕτεραι ἐκκλησίαι, δημοσιευθεῖσαι ὑπὸ τοῦ Δ. Εὐαγγελίδου εἰς τὰ Ἠπειρωτικὰ Χρονικά, τ. Β' σ. 274 - 276. Ὁ ναὸς φέρει ἐπιγραφάς, αἱ ὁποῖαι τὸν χρονολογοῦν εἰς τὸ 1610. Εἶναι κατάγραφος καὶ ἔχει εἰς τὸ ξυλόγλυπτον τέμπλον Μεγάλην Δέησιν μὲ τοὺς Δώδεκα Ἀποστόλους ἐνθρόνους καὶ δύο Ἀγγέλους ὀρθοὺς τῆς ἰδίας ἐποχῆς.

Ἄλλοι τύποι ναῶν ἀπαντῶντων συχνὰ ἐν Ἠπειρῷ εἶναι αἱ μονόκλιτοι ἢ μεγάλοι τρίκλιτοι βασιλικαὶ τοῦ 18ου - 19ου αἰ., αἱ ὁποῖαι ἔχουν κουμπέδες κατὰ μῆκος τῶν κλιτῶν καὶ στοᾶς ἐξωτερικῶς, χωρὶς νὰ ἀποκλείωνται βεβαίως ὅλοι οἱ γνωστοὶ τύποι ναῶν.

Ἐπὶ τῆς ὁδοῦ τῆς ἀγούσης πρὸς τὴν Ἡγουμένην εἶδομεν σειρὰν χωριῶν μὲ ναοὺς 16ου - 18ου αἰ. Ἐκ τούτων ἀναφέρομεν τὴν Κληματιὰν ( πρῶην Βελτισίτα ), ἡ ὅπου ὁ περιέχων τοιχογραφίας τῶν ζωγράφων Φράγκου καὶ Γεωργίου Δικωτάρη τοῦ 1568 μικρὸς ναὸς, τὸν ὁποῖον ἐδημοσίευσεν ὁ Δ. Εὐαγγελίδης ( Δελτ. Χριστ. Ἀρχαιολ. Ἐταιρ., περ. Δ, τ. Α' (1959), σ. 40 - 45 ). Ἐντὸς τοῦ χωρίου αὐτοῦ σφάζονται ἀκόμη καὶ ἄλλοι: 1) Ἁγιος Δημήτριος, ναὸς σταυρεπίστε-

γος μὲ χρονολογίαν ΖΕΣ' (= 1558 ) ἐξωτερικῶς, ἐπὶ τῆς Ν. κεραίας τοῦ σταυροῦ, κατάγραφος μὲ λίαν ἀμαυρὰς τοιχογραφίας. 2) Κοίμησις Θεοτόκου, μονόκλιτος ναῖσκος μὲ καλῶς διατηρημένας τοιχογραφίας τοῦ 17ου αἰ. 3) Ταξιάρχης· ἐδῶ ἔχουν καταπέσει αἱ τοιχογραφίαι. 4) Ἁγιος Νικόλαος, ἡρειπωμένος.

Ὀλίγον ἀπέχουσα ἀπὸ τὴν Κληματιὰν εὑρίσκεται ἡ Μονὴ Παλιουρῆς. Τὸ Καθολικὸν εἶναι τρίκλιτος, μὲ πολλοὺς κουμπέδες, βασιλικὴ καὶ πλουσιωτάτην λαϊκὴν εἰκονογράφησιν ἀπὸ τοὺς ζωγράφους Θεοδόσιον καὶ τὸν υἱὸν τοῦ Κωνσταντίνου, τοὺς Ἰωαννίτας, τοῦ 1833. Ἐδῶ εἶρομεν καὶ μικρὰν εἰκόνα τοῦ Εὐαγγελισμοῦ ( 0,365 x 0,30 μ. ) μὲ τὴν ὑπογραφήν: *Χεῖρ Ἐμμανουὴλ Ἱερέως τοῦ Τζάνε ΑΧΟΗ* ( 1678 ). Ἐπὶ τῆς εἰκόνας ἐπίσης ἡ ἐπιγραφή: *δι' ἐξόδων Χατζῆ Διονυσίου Πνευματικοῦ.*

Εἰς τὰ Γραμμενοχώρια εἶδομεν τὴν μικρὰν σταυρεπίστεγον ἐκκλησίαν τοῦ Ἁγίου Γεωργίου τοῦ 1615 εἰς τὸ χωρίον Βαγενῆσι, ἀπὸ ὅπου καὶ οἱ ὀλόσωμοι Ἀπόστολοι ἀπὸ τὴν Μεγάλην Δέησιν ἐπὶ τοῦ ξυλόγλυπτου τέμπλου ( Πί ν. 299 β ). Εἰς τὸ χωρίον Γραμμένον, εἰς τοὺς Ἁγίους Ταξιάρχας, μεγάλην νεωτέραν βασιλικὴν τοῦ 1819, φυλάσσειται πολυπρόσωπος εἰκὼν τῆς Δευτέρας Παρουσίας ( διαστάσεων 1.18 x 0,83 μ. ) μὲ τὴν ὑπογραφήν: *Κόπος καὶ σπουδὴ Θεοδώρου Πουλᾶκη τοῦ Κρητός*, πανομοιότυπον εἰκόνας σφραγισμένης ἄλλοτε εἰς τὸν ναὸν τῆς Ἐλεούσης τῆς νήσου Ἰωαννίνων καὶ δημοσιευθείσης ὑπὸ τοῦ ἀεμνήστου Γ. Σωτηρίου ( Ἠπειρωτικὰ Χρονικά τ. Β' (1931) σ. 5 - 9, πίν. Β' ).

Νοτιοδυτικῶς τῆς πόλεως Ἰωαννίνων, ἐντὸς δυσπροσίτων φαράγγων, εἶναι τὰ Κατοσανχώρια. Σφάζονται ἐδῶ ναοὶ τοῦ 17ου αἰ., οἱ ὅποιοι, ἐκτὸς τῶν τοιχογραφιῶν, περιέχουν ἀκόμη καὶ καλὰς εἰκόνας.

Εἰς τὸ χωρίον Πάτερον ὁ ναὸς τῆς Ἁγίας Παρασκευῆς, Καθολικὸν ἄλλοτε μονῆς, ἀνεγερθεὶς συμφώνως πρὸς τὴν ἐπιγραφὴν τοῦ 1650, ἔχει νεωτέρας τοιχογραφίας. Εἰς τὸ ξυλόγλυπτον τέμπλον τοῦ μεγάλοι δεσποτικαὶ εἰκόνας μὲ ἀφιερῶσεις καὶ χρονολογίας τοῦ δευτέρου ἡμίσεος τοῦ 17ου αἰ. 1) Ἁγία Παρασκευὴ μὲ σκηνὰς τοῦ βίου τῆς πέριξ. 2) Ἁγιος Ὀνούφριος μὲ ἐπιγραφὴν: *Δέησις τοῦ δούλου τοῦ θεοῦ Νικολάου Ἱερέως.* 3) Ἁγιος Ἰωάννης ὁ Πρόδρομος μὲ ἐπιγραφὴν: *Δέησις τῆς δούλης τοῦ Θεοῦ Ἀρχόντως τοῦ Μίχου, Α Χ Ξ Γ* (= 1663 ). 4) Χριστὸς ἐνθρόνος μὲ ἐπιγραφὴν: *Δέησις τοῦ δούλου τοῦ Θεοῦ Θεοδώρου Πούλου, Α Χ Ν Α* ( 1651 ). 5) Θεοτόκος ἐνθρόνος, μὲ ἐπιγραφὴν: *Δέησις τοῦ δούλου τοῦ*



θεοῦ Ἰωάννου Γκούα (Πί ν. 299 γ), 6) Ἅγιος Νικόλαος ἔνθρονος, 7) Ἀρχάγγελος Μιχαὴλ μετὴν ἐπιγραφὴν: *Δέσις τοῦ δούλου τοῦ Θεοῦ Σταύρου, ΑΧΨΔ* (1691). Ἐκτὸς τῶν εἰκόνων αὐτῶν, αἱ ὁποῖαι ἔχουν τὴν χαρακτηριστικὴν τεχνολογίαν τῶν ἡπειρωτικῶν εἰκόνων, ὑπάρχει καὶ εἰκὼν τῆς Κοιμήσεως, Κρητὸς ζωγράφου τῆς ἐποχῆς. Ἡ ἐπιγραφὴ εἶναι ἐξίτηλος: *Δέσις τῆς δούλης. . . . . ΑΧΞΔ* (1664).

Εἰς τὸν ναὸν τῆς Παναγίας Κορυθιανῆς μετὴν τοιχογραφίας τοῦ 17ου αἰ. σφάζεται ἀκόμη ὁ χορὸς εἰκόνων. Ἄλλη ἐκκλησία τοῦ 1662 ἀνανεωθεῖσα πολλὰκις, εἶναι ἡ τοῦ Ἁγίου Συμεῶν εἰς τὴν Κορυθιανὴν ὁμοίως.

Εἰς τὸ χωρίον Πλαίσια μεγάλη ἐκκλησία μετὴν τοιχογραφίας. Εἰς τὸ ξυλόγλυπτον τέμπλον, ἀπὸ ὅπου δυστυχῶς ἐκλάπησαν πρὸ ἔτους αἱ εἰκόνες, ὑπάρχουν ἀκόμη δύο μεγάλοι εἰκόνες: 1) Ἅγιος Ἀθανάσιος, μετὴν ἐπιγραφὴν: *Δέσις τοῦ δούλου τοῦ θεοῦ Θεοδοῦ Νίκα*, 2) Ἅγιος Ἰωάννης μετὴν σκηνᾶς τοῦ βίου του καὶ τὴν ἐπιγραφὴν: *Δέσις τοῦ δούλου τοῦ Θεοῦ Ἰωάννου Μιχούτζη* (;) *ΑΧΝΓ* (1653).

Εἰς τὴν Ἀετοράχην, ὁ Ἅγιος Βλάσιος, ναὸς τοῦ 1647. Ἄλλη ἐκκλησία, ὁ Ἅγιος Μηνᾶς μετὴν τοιχογραφίας τοῦ 1788, ἀπὸ ἐντοπίους ζωγράφους τῆς ἐποχῆς, ὡς λέγεται εἰς τὴν ἐπιγραφὴν: *Ἱστορήθη διὰ χειρὸς ἐμοῦ ταπεινοῦ Κωνσταντίνου καὶ Σέριου τῶν Ἱερέων ἐκ κόμης Κορίνθου, ἔτους ΑΨΠΗ* (1788) *Σεπτεμβρίου 15*. Τοῦς ἐντοπίους αὐτοὺς ζωγράφους εὗρομεν καὶ εἰς τὴν πλυσίον κειμένην Φανερωμένην, μεγάλην τρίκλιτον βασιλικὴν μετὰ πολλοὺς κουμπέδες. Πλουσιωτάτη διακόσμησις μετὰ λαϊκὰς τοιχογραφίας εἰς ἀπείρους πολυπροσώπους σκηνᾶς, καλύπτει ὅλην τὴν ἐσωτερικὴν ἐπιφάνειαν. Ἐκτὸς τῶν συνήθων ἀγιογραφικῶν θεμάτων εἰκονίζονται καὶ λεπτομέρειαι μετὰ λαϊκὴν φαντασίαν, ὡς π.χ. τὰ ἐν τῇ Κιβωτῷ ζῶα, οἱ μῆνες μετὰ τὰ ζῶδια, τὸ πῦρ, ἡ χάλαζα, ἡ χιών, οἱ κρύσταλλοι, ὅλα μετὰ πραγματιστικὴν μορφήν, ἐκτελούμενα μετὰ ἐλευθερίαν καὶ ἀφηγηματικὴν διάθεσιν. Ἐπιγραφὴ ἐπάνω ἀπὸ τὴν δυτικὴν θύραν, ἐσωτερικῶς, ἀναφέρει καὶ αὐτὴ λεπτομερῶς τοὺς συντελέσαντας εἰς τὴν ἐκτέλεσιν τοῦ ἔργου:

*Ἱστορήθη ὁ θεῖος οὗτος καὶ πάνσεπτος ναὸς τῆς ὑπεραγίας Δεσποῖνης ἡμῶν Θεοτόκου καὶ ἀειπαρθένου Μαρίας, ἀρχιερατεῦντος τοῦ πανιερωτάτου καὶ λογιωτάτου Μητροπολίτου τῆς ἀγιωτάτης Μητροπόλεως Ἰωαννίνων Κυρίου Κυρίου Μακαρίου, διὰ συνδρομῆς καὶ ἐπιτροπείας ἀπὸ τὸν Παντοκράτορα καὶ ἄνωθεν ἑννέα κουμπέδες Παναγιώτου Βενέτη, ὁ Παντοκράτωρ καὶ ὁ Ἐμμανουὴλ*

*διὰ χειρὸς Νικολάου τοῦ Πλακίδα, ὁ δὲ Πρόδρομος καὶ ἡ Παναγία διὰ χειρὸς Ἀθανασίου τοῦ υἱοῦ αὐτοῦ, τὸ δὲ ἱερόν καὶ δύο κουμπέδες ἔξω τοῦ Ἱεροῦ διὰ χειρὸς Χριστοῦ Ἱερέως καὶ Γεωργίου αὐταδέλφων. Ἀπὸ τὸν Μεγάλῃς Βουλῆς Ἀγγελοῦ καὶ Ἀποκάλυψιν καὶ Πᾶσαν πνοὴν καὶ κάτωθεν οἱ ἔξι κουμπέδες διὰ συνδρομῆς καὶ δαπάνης Κωνσταντίνου καὶ Γεωργίου Λιανῶν καὶ διὰ χειρὸς οἱ κάτωθεν ἔξι κουμπέδες Κωνσταντίνου Ἱερέως ἐκ τῆς χώρας ταύτης καὶ Σέριου μαθητοῦ αὐτοῦ. ΑΨΠΖ* (1787) *Ἰαννουαρίου 23*.

Εἰς τὰ Ζαγόρια, μίαν ἀπὸ τὰς ὠραιότερας ὄρεινὰς περιοχὰς τοῦ Νομοῦ Ἰωαννίνων, ἐπεσκέφθημεν:

1) τὴν Μονὴν Βουτσᾶς. Σφάζονται κελλία καὶ τὸ Καθολικόν, κατὰγραφον μετὰ τοιχογραφίας τοῦ 1680 καὶ δεσποτικὰς εἰκόνας τῆς ἰδίας ἐποχῆς. Εἰκὼν τῆς Θεοτόκου ἔνθρονος εἰς τὸ ξυλόγλυπτον τέμπλον φέρει κάτωθεν ἐπίγραμμα τοῦ οἰκτροῦ Ἰωάννου εἰκονογράφου.

2) Τὸ χωρίον Μονοδένδρι, ἄνωθεν τῆς χαράδρας Βίκου, ὅπου ὁ ναὸς τοῦ Ἁγίου Μηνᾶ μετὰ τοιχογραφίας τοῦ Μιχαὴλ ζωγράφου καὶ τοῦ υἱοῦ του Κωνσταντίνου ἐκ τῆς κόμης Λινοτόπι, τοῦ 1620 (βλ. κατωτέρω σ. 303).

3) Εἰς τὸ χωρίον Νεγάδες ὑψοῦται μεγάλη τρίκλιτος βασιλικὴ μετὰ στοὰν γύρω καὶ τοιχογραφίας τοῦ 1795 ἀπὸ τοὺς Καπεσοβίτας ζωγράφους Ἰωάννην καὶ τὸν υἱόν του Ἀναστάσιον (Πί ν. 300 α).

Εἰς τοὺς Νεγάδες, ὅπως καὶ εἰς ὄρισμένα ἄλλα Ζαγοροχώρια (Τσεπέλοβον καὶ λοιπά), σφάζονται ἀκόμη τοιχογραφίαι εἰς ἀρχοντικά. Ζωγραφισμένα ἀπὸ λαϊκοὺς ζωγράφους, μετὰ τὴν τεχνικὴν τῶν τοιχογραφιῶν τῶν ναῶν, παριστάνουν ἐντὸς ὀρθογωνίων διαχωρῶν πολύχρωμα δοχεῖα μετὰ ἄνθη, τὴν Κωνσταντινούπολιν μετὰ τζαμιά, ἐκκλησίας καὶ ἄλλα θέματα. Ἐπίσης εἰς τὴν περιοχὴν αὐτὴν σφάζονται ἀκόμη καλλιγράμμοι παλαιαὶ γέφυραι, ὡς ἡ Γέφυρα Κόκκορη, ἡ Γέφυρα Λαζαρίδη, ἡ Γέφυρα Μύλου, ἡ Γέφυρα Καλογήρου καὶ πολλαὶ ἄλλαι. Ἐπεσκέφθημεν ἐπίσης τὰ χωρία Γρεβενίτι, Φλαμπουράρι, Κουκούλι, Βίτσα, Κήπους καὶ διεπιστώσαμεν ὅτι παντοῦ ὑπάρχουν ἐκκλησίαι κατὰγραφοί.

Ἡ Γέννησις τοῦ Χριστοῦ (Πί ν. 300 β) εἶναι ἐν δείγμα χαρακτηριστικῆς λαϊκῆς τοιχογραφίας τῆς Ἠπείρου ἀπὸ τὴν Ἁγίαν Παρασκευὴν τοῦ χωρίου Βλαχάτανον.

Ἡ ἐντύπωσις ἐκ τῆς πρώτης ἐπαφῆς μετὰ τὰ μνημεῖα τῆς ὑπαίθρου τοῦ Νομοῦ Ἰωαννίνων, ἔξ ὧν ἀναφέρομεν ἐνταῦθα ἐνδεικτικῶς ὄρισμένα, ὑπῆρξεν ἀποκαλυπτικὴ τῶν δυσκολιῶν, τὰς ὁποίας

μέλλομεν νά συναντήσωμεν διά τήν διαφύλαξιν τούτων. Όλοι σχεδόν οί ναοί, τούς όποιους έπεσκέφθημεν, έχουν ανάγκην συντηρήσεως, όπως δέ εύρίσκονται μακράν και εις χωρία έρημούμενα έσχάτως διά τής μεταναστεύσεως, κινδυνεύουν νά καταρρεύσουν λόγω έγκαταλείψεως. Άλλο μέγα ζήτημα είναι ή διαφύλαξις τών εικόνων από τας άρπακτικώς βλέψεις τών άρχαιοκαπήλων.

#### ΕΡΓΑΣΙΑΙ ΣΤΕΡΕΩΣΕΩΣ ΜΝΗΜΕΙΩΝ ΗΠΕΙΡΟΥ

Αί έργασιαί στερεώσεως έξετελέσθησαν διά συνεργείου κτιστών εκ Κονίτισης, οίτινες είχαν έργασθ ή επί σειράν έτών εις άναστηλώσεις τής ΙΑ΄ Έφορείας Άρχαιοτήτων. Λόγω του περιουρισμού τών πιστώσεων και του προκεχωρημένου χειμῶνος αί έργασιαί περιωρίσθησαν εις μνημεία χρήζοντα άμέσου έπεμβάσεως και όπωςδήποτε προσιτά.

Τās έργασιας επέβλεψεν ό Έπιμελητής κ. Παναγιώτης Λ. Βοκοτόπουλος, όστις και εκθέτει κατωτέρω τὰ περί αυτών.

ANNA XATZHNKOLAΟΥ

Κατά τούς μήνας Δεκέμβριον 1965 και Ίανουάριον 1966 έξετελέσθησαν αί ακόλουθοι έργασιαί στερεώσεως μνημείων:

1. **Κάστρον Ίωαννίνων.** Έστερεώθησαν και συνεπληρώθησαν έτοιμόρροπα τμήματα του έξωτερικού τείχους του Κάστρου επί τής παραλιακής λεωφόρου Διονυσίου Σκυλοσόφου, ως και τμήματα του έσωτερικού περιβόλου (Πί ν. 301 α - β). Έκλείσθη επίσης δωδεκάς εισόδων καταφυγίων, σκαφέντων κατά τήν έποχήν του πολέμου έντός του τείχους του έσωτερικού περιβόλου. Τέλος έστερεώθησαν έτοιμόρροπα τμήματα του κατά τήν δόδον Μάνθου Οικονόμου μπεζεστενίου και έφράχθη τουτο διά σιδηρού πλέγματος.

2. **Τουρκικός λουτρών (χαμάμ) έντός του Κάστρου Ίωαννίνων.** Ό θόλος του έφερε μέγας όπας και μέγα τμήμα του τυμπάνου είχε καταστραφ ή. Πρός στερέωσιν του θόλου άνεκτίσθη μέχρις ώρισμένου ύψους τού όκταγωνικόν τύπανον και εκλείσθησαν διά παλαιών πλίνθων αί όπαι πλην τής επί τής προσόψεως, δι' ήν δέν ύπάρχουν σαφή στοιχειά, εάν ύπήρχεν εκεί παράθυρον ή όχι. Έστερεώθησαν δύο κόγχαι του πρώτου (βορείου) διαμερίσματος (Πί ν. 302 α - β).

3. **Νήσος Ίωαννίνων.** Έγένετο άνάσυρσις τών κεράμων τής στέγης του νάρθηκος τής μονής

Προδρόμου και έπεσκευάσθη τού υπέρθυρον τής νοτίας θύρας αυτου. Έστερεώθη τού νότιον τμήμα του δαπέδου του ιερού του ως άνω ναού, υπό τού όποιον ύπάρχει κρύπτη. Εις τήν μονήν Άγίου Νικολάου Ντίλιου έγινετο μερική άνάσυρσις τών κεράμων τής στέγης τών Δ. του καθολικού κελίων.

4. **Κορύτιανη Κατσανοχωρίων.** Έγένετο άποχωμάτως κατά τήν νοτιαν και τήν ανατολικήν πλευράν του ναού του νεκροταφείου (Παναγίας) και άφηρέθησαν δύο δένδρα, άτινα έφύοντο παρά τόν νότιον τοίχον. Η έργασία αυτη ήτο αναγκαία, διότι οί τοίχοι διεποτιζόντο και κατεστρέφοντο αί τοιχογραφίαί του ναού. Διά νά μη διαποτιζώνται τὰ θεμέλια, έστρώθη τού ανασκαφέν τμήμα διά σκυροκονιάματος, επί του όποιου έτοποθετήθησαν πλάκες. Διηνοίχθη μικρός χάνδαξ, διά του όποιου τὰ Ν. και Α. του ναού ρέοντα ύδατα θά διοχετεύωνται Α. του περιβόλου του νεκροταφείου.

5. **Καλέντζι Κατσανοχωρίων.** Έπεσκευάσθη ή στέγη του ναού του Άγίου Νικολάου, διά τής όποιας διήρχοντο τὰ δμβρια ύδατα, με άποτέλεσμα νά καταστρέφονται αί τοιχογραφίαί.

6. **Ραβένια Δωδώνης.** Έγένετο διαμόρφωσις τών κατά τήν βορείαν πλευράν του ναού κατασκευασθεισών πρό έτών τριών άντηρίδων, ώστε νά μη διαποτιζώνται από τὰ δμβρια ύδατα. Συνεπληρώθη ή τοιχοποιία τής βάσεως τής τριπλεύρου άψίδος και έγινετο μερική άνάσυρσις τών πλακών τής στέγης.

7. **Μονή Παλιουρής.** Τό έδαφος κατά τήν νοτιαν πλευράν του καθολικού είναι πολυ ύψηλότερον του έσωτερικού δαπέδου. Τά εκ τής στέγης καταπίπτοντα δμβρια ύδατα διεποτιζόν τού χώμα και τόν νότιον τοίχον του καθολικού με άποτέλεσμα νά ύφίστανται σοβαράν φθοράν αί κοσμοϋσαι τόν τοίχον τουτοιν τοιχογραφίαί. Έγένετο άποχωμάτως εις βάθος περίπου 0,80 μ. κατά τού ανατολικόν τμήμα τής νοτίας πλευράς του καθολικού, ως και μικροτέρα τοιαύτη παρά τόν ανατολικόν τοίχον. Τά άποχωματισθέντα τμήματα έστρώθησαν διά σκυροκονιάματος καλυφθέντος διά πλακών.

8. **Βροσίνα.** Έγένετο άνάσυρσις τών πλακών τής στέγης του κυρίως ναού και του νάρθηκος εις τήν διαλελυμένην μονήν τής Κοιμήσεως τής Θεοτόκου, απέχουσαν 10' νοτίας του χωρίου.

9. **Πετροβίτσα Θεσπρωτίας.** Κατά τού παρελθόν έτος ή ΙΑ΄ Άρχαιολογική Περιφέρεια είχε προβή εις άνακατασκευήν τής στέγης του κυρίως ναού και του έσωνάρθηκος τής βασιλικής τής Κοιμήσεως. Ηδη ή έργασία εκείνη συνεπλη-





Ἑπειρος: α. Βουλγαρέλιον Ν. Ἐρτης. Κόκκινη Ἐκκλησιά. Προσωπογραφία Ἰωάννου καὶ Ἄννης Τζιμισκῆ. Τοιχογραφία 13ου αἰ., β. Ζερβοχώριον Θεσπρωτίας. Ἐκκλησιδίων Ἁγίου Δονάτου

Α. ΧΑΤΖΗΝΙΚΟΛΑΟΥ



Ἡπειρος. Κυψέλη Θεσπρωτίας: α. Ἡ Τράπεζα τῆς μονῆς Ἁγίου Δημητρίου. ΒΑ. ὄψις, β-γ. Ἡ ἐπιγραφή τοῦ καθολικοῦ τῆς μονῆς Ἁγίου Δημητρίου, τοῦ ἔτους 1242

A. ΧΑΤΖΗΝΙΚΟΛΑΟΥ

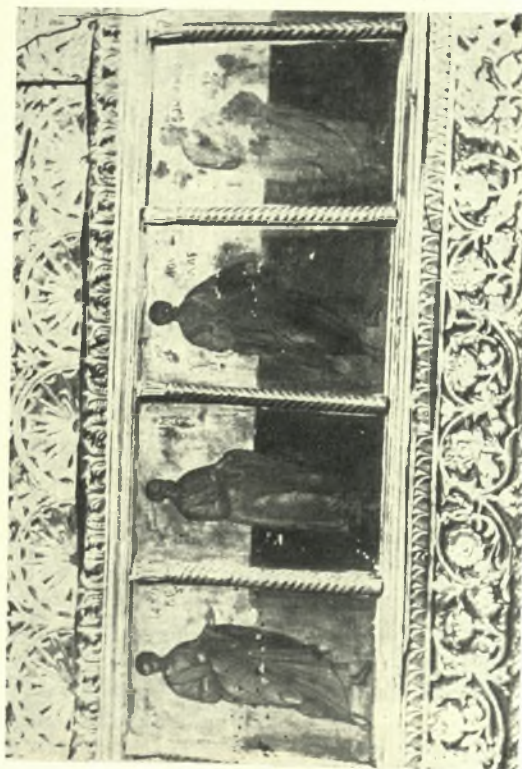
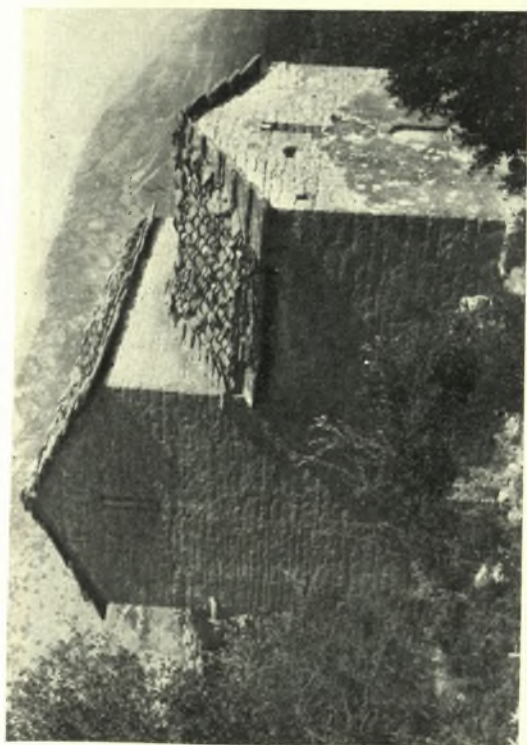




Ἡπειρος. Κυψέλη Θεσπρωτίας: α - β. Τὸ καθολικὸν τῆς μονῆς Ἁγίου Δημητρίου καὶ ΒΑ. ἄποψις αὐτοῦ

Α. ΧΑΤΖΗΝΙΚΟΛΑΟΥ





Ἱερόρος: α. Πέντε Ἐκκληρησιές Θεσπρωτίας. Ναός Θεοτόκου, 1610, β. Βαγενήσι Ν. Ἰωαννίνων. Ἀπόστολοι ὑπὸ τὴν Μεγάλῃν Δέησιν τοῦ τέμπλου τοῦ ναοῦ Ἁγ. Γεωργίου, 17ου αἰ., γ. Πάτερων Κατσανοχωριῶν. Ἁγία Παράσκευη, Εἰκὼν Θεοτόκου Βρεφοκρατούσης

Α. ΧΑΤΖΗΝΙΚΟΛΑΟΥ





Ἡπειρος. Ν. Ἰωαννίνων: α. Νεγάδες Ζαγορίου. Κοίμησις καὶ Ἀπόστολοι. Τοιχογραφία ἀπὸ τὸν ναὸν Ἁγίου Γεωργίου, 1795, β. Βλαχάτανον. Γέννησις. Λαϊκὴ τοιχογραφία ἀπὸ τὸν ναὸν Ἁγίας Παρασκευῆς, 18ου αἰ.

Α. ΧΑΤΖΗΝΙΚΟΛΑΟΥ