

ΑΡΧΑΙΟΤΗΤΕΣ ΚΑΙ ΜΝΗΜΕΙΑ ΘΕΣΣΑΛΙΑΣ

Α. ΜΟΥΣΕΙΑΚΑΙ ΕΡΓΑΣΙΑΙ

1. Μουσείον Βόλου. Κατά τὸ πρῶτον ἐξάμηνον καὶ περὶ τὰ τέλη τοῦ ἔτους συνετηρήθησαν ἰδίᾳ τὰ πολλὰ χαλκᾶ καὶ ἄλλα μετάλλινα ἀντικείμενα. Κατ' ἐξοχὴν μᾶς ἀπησχόλησεν ἡ συντήρησις καὶ κατὰταξις τῶν ἀφθόνων εὐρημάτων ἐκ τῶν ἐν Φίλιᾳ (ἱερὸν Ἄθηνᾶς Ἰτωνίας) ἀνασκαφῶν τῆς Ὑψηρεσίας, αἵτινες διεκόπησαν ἐφέτος.

2. Ἀρχαιολογικὴ Συλλογὴ Φαρσάλων. Κατεβλήθη προσπάθεια στεγάσεως τῆς μικρᾶς συλλογῆς λιθίνων ἀρχαίων, ἅτινα ἀπόκεινται εἰς ἀποθήκην τοῦ Δήμου Φαρσάλων, ἐν μέρει δὲ καὶ εἰς τὸ προαύλιον τοῦ Γυμνασίου.

3. Μουσείον Λαρίσης. Περιορισμέναι ἐργασίαι μεταφορᾶς καὶ ταξινομήσεως λιθίνων ἀρχαίων, ἅτινα ἐτοποθετήθησαν εἰς νέον ὑπόστεγον, κατασκευασθὲν κατὰ μῆκος τοῦ δυτικοῦ τοίχου τῆς αὐλῆς τοῦ Μουσείου. Ἐπὶ πλέον ἐταξινομήθησαν παλαιὰ εὐρήματα τῶν γερμανικῶν ἐν Θεσσαλίᾳ ἀνασκαφῶν, ἅτινα κατελάμβανον μέχρι τοῦδε μέγα μέρος τοῦ χώρου τοῦ γραφείου τοῦ Μουσείου.

Β. ΑΝΑΣΚΑΦΑΙ ΚΑΙ ΕΡΕΥΝΑΙ

Τακτικαὶ ἀνασκαφικαὶ ἔρευναι ἐγένοντο κυρίως ἐν Τρικάλοις, δαπάναις τῆς Ὑψηρεσίας, καὶ ἐν Σέσκλῳ, ὅπου συνεχίζονται αἱ ἀνασκαφαὶ τῆς Ἀρχαιολογικῆς Ἑταιρείας (βλ. τὸ Ἔργον 1965, σ. 12 κ.έ.). Δύο ἀξιόλογοι ἰδιωτικαὶ ἀνασκαφαί, ὑπὸ τὴν διεύθυνσιν ἡμῶν, ἐνηργήθησαν ἐν Προέρνῃ ἀφ' ἐνὸς (Νέον Μοναστήριον Δομοκοῦ) καὶ ἐν θέσει «Μαγούλα Τσαπόχα», παρὰ τὴν Καρδίταν.

Ἐντελῶς περιορισμέναι ἀνασκαφαὶ πρὸς διάσωσιν ἀρχαίων, τυχαίως ἀποκαλυφθέντων, ἐγένοντο ἐπίσης ὑφ' ἡμῶν παρὰ τὸ χωρίον Ἁγίου Ἀντωνίου Φαρσάλων καὶ ἐντὸς τῆς πόλεως τῶν Φαρσάλων.

1. Ἀνασκαφαὶ ἐν Τρίκκῃ

Αἱ ἀπὸ τοῦ ἔτους 1964 ἀρξάμεναι συστηματικαὶ ἀνασκαφαὶ ἐντὸς τῆς πόλεως τῶν Τρικάλων (βλ. ΑΔ 20 (1965): Χρονικά, σ. 311 κ.έ.), πρὸς ἀποκάλυψιν τοῦ Ἀσκληπείου τῆς ἀρχαίας Τρίκκης,

συνεχίσθησαν καὶ κατὰ τὸ παρὸν ἔτος¹, εἰς τὸν αὐτὸν περίπου χρόνον. Κατὰ τὰς περυσινὰς ἐργασίας εἶχεν ἀποκαλυφθῆ σημαντικὸν μέρος δρομικοῦ κτηρίου ἑλληνιστικῶν χρόνων, περισωθέντος ὁμοῦ εἰς μετασκευὴν τοῦ 2ου μ.Χ. αἰῶνος, τὸ ὁποῖον ἐθεωρήσαμεν στοᾶν ἢ παραπλήσιον δημόσιον οἰκοδόμημα τῆς ἀρχαίας Τρίκκης. Τὸ ἀποκαλυφθὲν μῆκος τοῦ μεγάλου αὐτοῦ κτηρίου ὑπερέβαινε τὰ 34 μ., τὸ δὲ πλάτος εἶναι ἐξωτερικῶς 12.50 μ., ἐνῶ αἱ λοιπαὶ διαστάσεις καὶ ἡ ὄλη διάταξις παραμένουν ἄγνωστοι.

Αἱ ἐφετεινὰ ἐργασίαι ἔλλειψαι χώρου πρὸς σκαφήν (διότι ὁ ἐξ ἀπαλλοτριώσεως διαθέσιμος εἶχεν ἐξαντληθῆ πέρυσιν) περιορίσθησαν κατ' ἀνάγκην ἐντὸς ὁδῶν, πλατειῶν καὶ ἐνίοτε καὶ ἰδιωτικῶν οἰκοπέδων (τῇ συμπαράστασει τοῦ Δημάρχου Τρικκαίων κ. Ἰω. Μάτη καὶ ἐνίοτε μετὰ τὴν ἀνοχὴν τῶν ἰδιοκτητῶν).

Κύριος σκοπὸς μας ἦτο ἡ ἐξακριβωσις τῆς πρὸς Δ., δηλαδὴ πρὸς τὴν κατεύθυνσιν τοῦ ναοῦ τῆς Φανερωμένης καὶ τὴν Ἀκρόπολιν, συνεχίας τοῦ κτηρίου καὶ ἔπειτα ὁ ἔλεγχος τοῦ ἐσωτερικοῦ χώρου, ὃν περιέβαλλον αἱ εἰκαζόμεναι «στοαὶ» καὶ ἡ ἀναζητήσις ἐπιγραφικῶν ἢ ἄλλων τεκμηρίων περὶ τοῦ προορισμοῦ τοῦ κτίσματος.

Ὁ κύριος τομεὺς τῶν ἀνασκαφῶν, κατὰ τὸ τέρμα τῆς ὁδοῦ 25ης Μαρτίου (ἧτις ἀπεκλείσθη), ἦτο τάφος μήκους 13 καὶ πλάτους μέχρι 11 μ. Παρὰ τὰς δυσχερείας, τὰς ὁποίας ἀντεμετώπισαμεν ἐκ τῆς ὑπάρξεως εἰς τὸ σημεῖον αὐτὸ ἀγωγῶν τοῦ κεντρικοῦ δικτύου ὑδρεύσεως, καλωδίων καὶ βόθρων, τὰ πορίσματα ὑπῆρξαν ἐνθαρρυντικὰ καὶ ἡ σκαφὴ ἔφθασε μέχρι τοῦ στερεοῦ ἐδάφους, ἧτοι εἰς βάθος 5 μ. περίπου. Τὸ κατώτατον στρώμα, πάχους 0,20 - 0,54 μ., περιεῖχε λείψανα τῆς πρώϊμου Χαλκοκρατίας καὶ τῆς μέσης (μονόχρωμος κεραμικὴ, μᾶλλον χονδροειδῆς — ἐλάχιστα ἐντόπια «Μινύεια»). Τὸ ἐπόμενον στρώμα, πάχους μόλις 0,16 - 0,33 μ., ἀνήγετο εἰς τὴν Μυκηναϊκὴν Περίοδον (ΥΕ III), ὡς ἐδείκνυον χαρακτηριστικὰ γραπτὰ ὄστρακα (εἰς τὴν κορυφὴν τοῦ στρώματος καὶ τινα Πρωτογεωμετρικὰ). Ὑπεράνω τοῦ στρώματος αὐτοῦ εὐρέθη στρώσις ποταμίων χαλίκων καὶ χονδρῆς ἄμμου (πάχους 0,15 - 0,24), τὴν ὁποίαν θεωροῦμεν προελθοῦσαν ἐκ πλημμύρας τοῦ Ληθαίου ἢ ἐπεκτάσεως τῆς κοίτης μέχρι τοῦ σημείου αὐτοῦ.

1. Κατὰ τὴν ἀνασκαφήν, πλὴν τοῦ Ἐπιμελητοῦ κ. Ἀ. Λιάγκουρα, ἐβοήθησαν ἡ ἀρχαιολόγος δ. Τ. Παλαζαφεῖρη, ὁ ἐνθουσιώδης πτυχιούχος τῆς Ἀρχαιολογίας κ. Γεώργιος Ζιάκας, ὁ τεχνίτης κ. Μ. Νικολαράκης καὶ ὁ συγκολλητὴς κ. Γ. Μαρίνης. Θερμὴ ὑπῆρξε καὶ ἐφέτος ἡ συμπαράστασις καὶ βοήθεια τῆς «Φιλαρχαίου Ἑταιρείας Τρίκκης», καθὼς καὶ τοῦ Δημάρχου Τρικκαίων.

Τὸ τέταρτον στρώμα περιείχε κεραμικά λείψανα κλασσικῶν καὶ ἑλληνιστικῶν χρόνων, σχετικῶς ἀραιά, εἶχε δὲ πάχος 0,25 - 0,40 μ. Τὸ πέμπτον ἀποτελεῖτο ἐκ κιτρινοπῆς μάρμαρης, πιθανῶς ἰλύου τοῦ ποταμοῦ, ἦτο δὲ πολιτιστικῶς νεκρὸν, οὐδὲν περιέχον. Τὸ πλέον ἐνδιαφέρον ἦτο τὸ ἐπόμενον στρώμα, τὸ ἔκτον κατὰ σειρὰν, τοῦ ὁποῦ τοῦ πάχος ἐποίκιλλε πολὺ (0,10 ἕως 0,78 μ.): ἀπετελεῖτο κυρίως ἐκ γῆς τεφρᾶς καὶ ἀνθράκων καὶ ἡρμηνεύθη ὡς στρώμα καταστροφῆς. Ἐλάχιστα ἔσχατα ἑλληνιστικὰ ὄστρακα ἀγγείων εὐρέθησαν ἐντὸς αὐτοῦ, τὸ κυριώτερον ὅμως εὐρημα ἦσαν περὶ τὰ δεκαπέντα τεμάχια ἐπιγραφῶν, πιθανῶς ἀνήκοντα εἰς ψηφίσματα τῆς πόλεως. Τὰ τεμάχια εἶναι δυστυχῶς πολὺ μικρά, ὡς ἂν προήρχοντο ἐκ βιαίου κατατεμαχισμού, εὐρέθησαν δὲ εἰς βάθος κατὰ μέσον ὄρον 3.50 μ.

Τὸ ἐπόμενον ἑβδομον στρώμα εἶχε μέγα πάχος (μέχρι 1.87 μ.) καὶ καλύπτει τὴν περίοδον τῶν ρωμαϊκῶν καὶ ἴσως καὶ τῶν παλαιοχριστιανικῶν χρόνων.

Τὰ ἐπόμενα στρώματα ἀνάγονται εἰς τὴν βυζαντινὴν περίοδον καὶ τὴν Τουρκοκρατίαν.

Ἐνδιαφέροντα λείψανα ἀπεκαλύφθησαν εἰς ἄλλην τάφρον, πρὸ τοῦ ἱεροῦ τοῦ ναοῦ τῆς Φανερωμένης, συγκεκριμένως δὲ ὁ δυτικώτερος ἐξωτερικὸς τοῖχος τῆς «στοᾶς» τοῦ μεγάλου δημοσίου κτηρίου, εἰς ἀπόστασιν 65.50 μ. ἀπὸ τῆς ἀνατολικῆς στοᾶς. Ὡστε ἐβεβαιώθη, ὅτι τὸ ἐσωτερικὸν πλάτος τοῦ ὄλου κτηρίου ἦτο 53 μ., τὸ δὲ ἐξωτερικὸν 78 μ. (ἐὰν ἡ στοὰ καὶ εἰς τὴν δυτικὴν πλευρὰν ἔχη τὸ αὐτὸ πλάτος, ἦτοι 12.50 μ.). Ἐντὸς τῆς τάφρου εὐρέθη καὶ ἐγκάρσιον χώρισμα τοῦ ἐσωτερικοῦ τῆς «στοᾶς» καὶ δάπεδον ἐκ κορασανίου. Οἱ τοῖχοι εἶναι καὶ ἐδῶ ἐκτισμένοι διὰ μεγάλων κυβολίθων πώρου ἐντοπίου, ἀπὸ ἐνὸς δὲ σημείου δι' ὀρθοστατῶν, φερόντων ἀναθύρωσιν (Πί ν. 241 α.). Ἀπὸ τὸ σημεῖον αὐτὸ προέρχεται τμήμα ἐπιγραφῆς, ἀνηκούσης πιθανῶς εἰς βάθρον τιμητικοῦ ἀνδριάντος ρωμαϊκῶν χρόνων (Πί ν. 241 β.).

Ἄλλη τάφος, εἰς τὴν αὐτὴν περίπου θέσιν, ἐπέτρεψε νὰ ἴδωμεν τὴν συνέχειαν τοῦ κτηρίου πρὸς ΒΔ., δὲν προσέθεσεν ὅμως νέα στοιχεῖα, ἐπειδὴ τὰ ὄρια τῆς ἦσαν περιορισμένα. Δοκιμαὶ τέλος εἰς παρακείμενα σημεῖα, ὅπου ὑπῆρχεν ἐλπὶς νὰ ἐξακριβωθοῦν ἄλλα ἐνδιαφέροντα στοιχεῖα τοῦ κτηρίου, δὲν ἐφθασαν εἰς βάθος, ἐπειδὴ ὑπῆρχε φόβος νὰ ἐπέλθουν ζημίαι εἰς πλησίον οἰκοδομὰς. Γενικώτερον, τὰ ὄρια τῶν ἀνασκαφῶν περιορίσθησαν πολὺ καὶ εἶναι πλέον προβληματικὴ ἢ συνέχισις τῶν εἰς τὴν περιοχὴν αὐτὴν, ἂν δὲν προηγήθοῦν ἀπαλλοτριώσεις.

Ἐκ τῶν κινητῶν εὐρημάτων, σημαντικώτερα

εἶναι τὰ μικρὰ τεμάχια ἐπιγραφῶν (18), ἐξ ὧν τὰ πλεῖστα προέρχονται ἐκ τοῦ κυρίου τομέως, κατὰ τὸ πέρασ τῆς ὁδοῦ 25ης Μαρτίου. Ἀνάγονται εἰς τοὺς ὀψίμους ἑλληνιστικοὺς καὶ πρωίμους ρωμαϊκοὺς χρόνους (2ος αἰ. π.Χ. - 1ος αἰ. μ.Χ.) καὶ εἶναι κατὰ τὸ πλεῖστον θραύσματα ψηφισμάτων ἢ ἴσως ἄλλων, ἀναθηματικοῦ χαρακτῆρος, ἐπιγραφῶν.

Ἐπὶ ἐνὸς τεμαχίου (ὕψ. 0,142 καὶ μήκ. 0,204 μ.) διεσώθη μικρὸν μέρος τῶν τριῶν τελευταίων στίχων μεγαλυτέρας ἐπιγραφῆς, ἔχον ὡς ἐξῆς:

.....ἔδω]κεν τῶ]ι

.....]ερε]ιμακα].....

.....]μεν ἐν τεις κα[...

Ἔψος γραμμάτων 0,013 - 0,015 μ. (Πί ν. 241 β, Α).

Ἄλλο ἀξιόλογον τεμάχιον ἀνήκει εἰς βάθρον, πανταχόθεν, πλὴν τῆς ἄνω πλευρᾶς, ἐλλιπές. Ἔψος τῆς προεχούσης ἐπιφανείας τῆς ἐπιγραφῆς 0,087, συνολικὸν ὕψος 0,107, πλάτος 0,145 μ.

.....α]σαν[.....

.....τι]ς ποτ'.....

.....]ἀρετα[.....

.....]ος δυπ[.....

Ἔψ. γραμμ. 0,013 - 0,015 μ., πιθανῶς 1ου αἰ. π.Χ. (Πί ν. 241 β, Β).

Ἐπὶ τρίτου τεμαχίου διεσώθησαν γράμματα ἀνήκοντα εἰς τρεῖς στίχους καὶ ἐπὶ ἄλλων ἴχνη δύο ἢ καὶ ἐνὸς μόνον στίχου.

Ἡ ἐνεπίγραφος αὐτῆ λατύπη δὲν ἔχει βεβαίως ἄλλην σημασίαν, μαρτυρεῖ ὅμως ὅτι βιαίως κατεστράφησαν ἐπιγραφαὶ ἀποκείμεναι πρότερον εἰς τὴν ἐσωτερικὴν πλευρὰν τοῦ μεγάλου δημοσίου κτηρίου, τοῦ ὁποῦ τμήματα μόνον ἔχουν ἀποκαλύψει αἱ ἀνασκαφαί. Ἡ καταστροφή, τῆς ὁποίας ἀγνοοῦμεν τὴν φύσιν καὶ τὸ αἶτιον πρὸς τὸ παρόν, προηγήθη φυσικὰ τῆς ριζικῆς ἀνακατασκευῆς τοῦ κτηρίου κατὰ τοὺς ρωμαϊκοὺς αὐτοκρατορικοὺς χρόνους.

Ἡ προϊστορικὴ κεραμικὴ περιλαμβάνει ὄστρακα ἀγγείων, κατὰ τὸ πλεῖστον χονδροειδῶν, ἀνηκόντων δὲ εἰς τὴν πρώϊμον καὶ μέσην Χαλκοκρατίαν, ὡς ἀνωτέρω ἐσημειώθη. Μερικὰ ἐντόπια μινύεια εἶναι ἐνδιαφέροντα, ὡς καὶ τινα ἐπίσης ἐντόπια μυκηναϊκά (ΥΕ III) καὶ πρωτογεωμετρικά. Τὰ κλασσικά (5ου καὶ 4ου αἰ.) καὶ ἑλληνιστικὰ ὄστρακα ἦσαν ὀλιγάριθμα.

Τὸν κύριον ὄγκον τῆς κεραμικῆς καταλαμβάνει καὶ πάλιν ἡ ὑστεροβυζαντινὴ καὶ μεταβυζαντινὴ κεραμικὴ, ὡς καὶ πέρυσιν. Περὶ τὰ τεσσαρά-

κοντα πέντε άγγεϊα συνεπληρώθησαν και πληθος όστράκων άπετέθησαν εις την τοπικην Άρχαιο-λογικην Συλλογήν, ή όποια πρέπει νά θεωρηθῆ, εκ των πλουσιωτέρων εις άγγεϊα των χρόνων αυτών. Πλην όλίγων σχετικώς μονοχρώμων ή χονδροειδών σκευών, τά πλείστα φέρουν εφύάλωσιν ή και εγχάρακτον κόσμησιν (sgraffito), άνήκουν δέ εις διαφόρους τύπους, κυρίως φιάλας, πινάκια κ.λ.π.

Άπό τά άλλα μικρά εύρήματα αναφέρομεν τμήμα μικρού χρυσοϋ ελάσματος, πήλινον ειδώλιον Αθηνάς Παρθένου (μάλλον κακότεχνον), τεμάχια πηλίνων ειδωλίων και ποδός πλαγγόνος, τμήμα πηλίνου πίνακος με παράστασιν ίππέως, τέχνης πολυ καλής κλασσικών χρόνων, σφραγίσματα και άγνύθας.

Νομίσματα εύρέθησαν και εφέτος πενήκοντα τέσσαρα, εξ ών πλείστα βυζαντινά (Ίουστινιανου Α΄, Νικηφόρου Γ΄ Βοτανειάτου, Άλεξίου Α΄ Κομνηνου, Μανουήλ Α΄ Κομνηνου κ.λ.π.), όλιγώτερα δέ έλληνικών και ρωμαϊκών χρόνων (Μ. Άλεξάνδρου, Άντιόγου Γονατά, Κοινου των Θεσσαλών κ.ά.). Όλίγα είναι επίσης τά φραγκικά και τουρκικά.

Τά νομίσματα ταυτα θά δημοσιεύση προσεχώς ή κ. Μάντω Καραμεσίνη - Οικονομίδου, ή όποια ανέλαβε την μελέτην αυτών και άλλων νομισμάτων, προερχομένων εκ των εν Θεσσαλία προσφάτων ανασκαφών.

2. Άνασκαφαι εν Σέσκλω

Περι των ανασκαφών αυτών της Άρχαιολογικης Έταιρειας εδημοσιεύθη ήδη σχετικη εκθεσις εις Τό Έργον της Άρχ. Έταιρειας 1965, σ. 5 κ.έ.)

3. Άνασκαφαι εν Προέρην

Όλίγα είναι αι άρχαια μαρτυρία περι της θεσσαλικης πόλεως Προέρην², κειμένης εις τό ΒΔ. άκρον της Άχαϊας Φθιώτιδος και εις τό σημεϊον, καθ' ό αυτη συνάπτεται προς την Φθιώτιδα (δηλ. την Φαρσαλιαν) και την Θεσσαλιώτιδα. Τά επιβλητικα λείψανα του τείχους αυτης υψουνται παρα τό χωριον Νέον Μοναστήριον του Δομοκου, τό όποϊον μόλις κατά τό 1956 μετετοπι-

2. Περι της Προέρηνς πρβλ. κυρίως F. Stählin, *Hellenische Thessalien*, 1924, σ. 157 κ.έ. και G. Daux — P. de la Coste - Messelière, εν BCH 48 (1924) σ. 343 κ.έ., όπου και ή προγενεστέρα βιβλιογραφία. Πρβλ. επίσης RE Suppl. VI A σ. 106 και Philippson (—Kirsten), *Griech. Landsch. I*, 1 σ. 269.

Τά δημοσιευμένα τοπογραφικα σχέδια του Stählin (έ.ά. σ. 158) και των Daux — Coste - Messelière (έ.ά. σ. 356) δεν είναι, φυσικα, ακριβη.

σθη εις την θέσιν αυτην, άμέσως μετα τους καταστρεπτικους σεισμοϋς του έτους 1955.

Ίδιωτικαι ανασκαφαι, ενεργηθεισαι άδεια της Ύπηρεσις κατά τό 1965 εν τη θέσει αυτη, εδωσαν την ευκαιριαν λεπτομερειακης σπουδης των προβλημάτων της τοπογραφιας της πόλεως και προπάντων επέτρεψαν να επισημάνωμεν τό εν Προέρην Ίερόν της Δήμητρος — τό πρώτον ανασκαφικώς βεβαιούμενον ιερόν της θεας εν Θεσσαλια. Έπιφυλασσόμενοι να δημοσιεύσωμεν εν καιρω εκτενωσ τα των ανασκαφών, περιοριζόμεθα ενταυθα εις περιληπτικην εκθεσιν των πορισμάτων και στοιχειώδη περιγραφην των κυριωτέρων εύρημάτων.

Αί ανασκαφαι περιορισθησαν εις τρία σημεια: α) Εις την δυτικην και νότιον κλιτύν του γηλόφου «Ταψί», προϊστορικου συνοικισμου του ύψηλου τυπου, ταυτιζόμενου δε προς την ακρόπολιν των αρχαϊκών χρόνων, β) επί της επιπέδου κορυφης του ύψώματος «Ταψί» και γ) κατά την δυτικην κλιτύν λοφίσκου εντός του χωριου και εις χώνρον ιδιοκτησις Χρ. Καλτσουνά, όπου επεσημάνθη τό Ίερόν της Δήμητρος. Περιορισμένοι δοκιμαϊ εγένοντο και εντός δύο οικοπέδων του συγχρόνου συνοικισμου (οικόπεδα Γκεντσιδη και Βουλτσιδη).

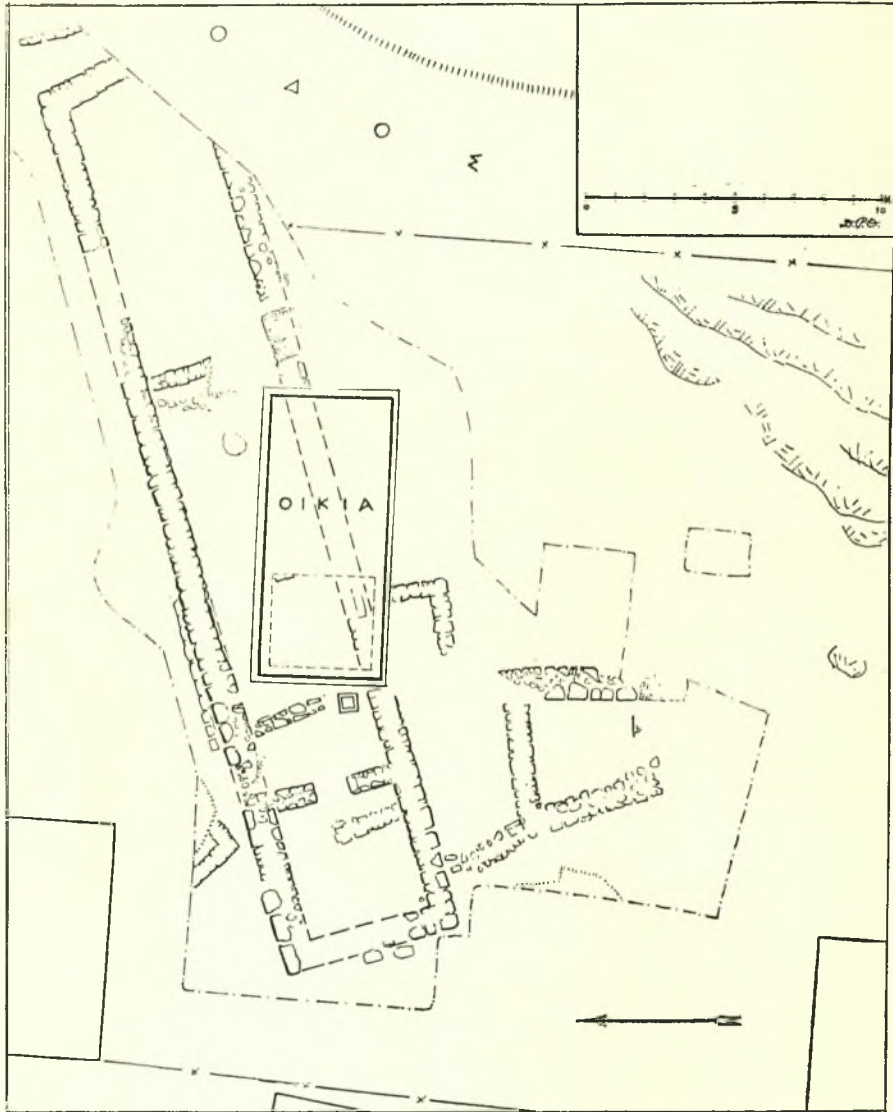
1. *Άρχιτεκτονικα λείψανα*. Οικίματα του 4ου π.Χ. αιώνος άπεκαλύφθησαν κατά την ανασκαφήν εις την δυτικην κλιτύν και τον επίπεδον χώνρον κάτωθι του γηλόφου «Ταψί», κειμένου κατά τό βόρειον άκρον του συγχρόνου συνοικισμου, άμέσως προς τά άριστερα της εθνικης οδου Δομοκου - Φαρσαλών. Τά θεμέλια και ή κρηπις των οικημάτων αυτών είναι λιθοκτιστα και διατηροϋνται εις ικανόν ύψος. Έν των δωματιών ειχεν εσωτερικόν πλατος 4.60 μ., άλλων δε διεγράφησαν άπλωσ οι τοίχοι, έχοντες συνήθως πάχος 0,50 μ. Αφθονοι κέραμοι εύρέθησαν εις τό εσωτερικόν των δωματιών, αι συνθηκαι όμως, υπό τας οποιας κατεστράφησαν τά οικήματα, δεν εξηκριβώθησαν.

Μεμονωμένοι τοίχοι οικημάτων κλασσικών χρόνων άπεκαλύφθησαν και εντός δοκιμαστικών τάφρων επί της επιπέδου επιφανειας του γηλόφου. Εις άλλο σημεϊον, κατά την όφρυν του ύψώματος, ανεσκάφη τμήμα του περιβάλλοντος τον γήλοφον τείχους, όπερ, ως εδειξεν ή σκαφη και τά γενόμενα εύρήματα, δεν είναι πολυγωνικόν ή αρχαϊκόν, ως άλλοτε εικάζετο, άλλ' επίσης κλασσικών χρόνων.

Νοτιώτερον του γηλόφου και εντός του οικοπέδου Εϋστρ. Γκεντσιδη ήρευνήθη προχειρωσ κτίσμα κυκλικόν ή άψιδωτόν, των αυτών ως άνω-

τέρω χρόνων, με τοίχον του θεμελίου πάχους 0,50 μ. Ἡ δοκιμὴ ἐγένετο κατόπιν ὑποδείξεως τοῦ ιδιοκτήτου, ὅστις σκάπτων ἐκεῖ εἶχεν ἀνεύρει τεμάχια πηλίνων εἰδωλίων κλασσικῶν χρόνων (5ου

ρῶς πηλίνα εἰδῶλια καὶ ἐπιγραφαί, ἐπὶ πλεόν δὲ κεφαλὴ κόρης, περιελθοῦσα εἰς τὸ Μουσεῖον Βόλου ἐκ παραδόσεως ἰδιώτου, ἐκ τοῦ λόγου τούτου δὲ ὁ χώρος ἐπετηρεῖτο ὑπὸ τῆς ἀστυνομίας καὶ



Σχέδ. 1. Πρόερνα. Κάτωσις ἀνασκαφῆς Ἱεροῦ Δήμητρος

καὶ 4ου αἰ.), μεταξύ τῶν ὁποίων καὶ ἓν γενειοφόρου θεοῦ (;).

Ἱερόν Δήμητρος. Τὰ σπουδαιότερα ἀρχιτεκτονικὰ λείψανα ἀπεκαλύφθησαν ἐντὸς τοῦ ἀνωτέρω μνημονευθέντος οἰκοπέδου Χρ. Καλτσουνᾶ, προθύμως παρασχόντος τὴν ἄδειαν πρὸς σκαφήν. Εἰς τὴν θέσιν ταύτην εἶχον ἀναφανῆ κατὰ και-

εἶχεν ἐπίσης ἀπαγορευθῆ οἰαδήποτε σκαφή ἢ ἀνέγερσις κτίσματος. Αἱ ἀνασκαφαὶ ἀπεκάλυψαν τελικῶς ἐντὸς τοῦ οἰκοπέδου Καλτσουνᾶ (καὶ ἐν μικρῷ μέρει εἰς τὸ παρακείμενον οἰκόπεδον ἰδιοκτησίας Ἀρβανίτη) δρομικὸν κτήριο ἐν εἴδει στοᾶς, μήκους 30 (ἦτοι «ἐκατόμπεδον») καὶ πλάτους 6 μ., λιθόκτιστον κατὰ τὸ θεμέλιον

καὶ τὴν κρηπίδα, τὸ ὁποῖον ἀνάγεται εἰς τὸν 4ον αἰ. π.Χ. Παλαιότερα ἀρχιτεκτονικὰ λείψανα εὐρέθησαν βαθύτερον εἰς δύο σημεῖα, ἡ ἀκριβὴς ἡλικία τῶν ὧμος δὲν ἐξηκριβώθη. Κατὰ πᾶσαν πιθανότητα ἀνάγονται εἰς τὰς ἀρχὰς τοῦ 5ου αἰ. π.Χ. ἢ τὸ τέλος τοῦ 6ου αἰ. Ἡ « στοὰ » ἦτο ἀρχικῶς διηρημένη ἐσωτερικῶς εἰς δωμάτια τετράγωνα περίπου (4.35 x 4.20 μ. ἐσωτερικῶς), τὰ διαχωρίσματα ὧμος καὶ ἐν μέρει καὶ τμήμα τῶν ἐξωτερικῶν τοίχων κατεστράφησαν, ὅταν τὸ 1956 ἀνηγέρθη ἡ ἀντισεισμικὴ οἰκία τοῦ ἰδιοκτῆτου (πρβλ. Σ χ ε δ. 1). Λόγω τῆς ἰσχυρᾶς κλίσεως τοῦ ἐδάφους, οἱ ἐξωτερικοὶ τοῖχοι ἔχουν σημαντικὸν πάχος καὶ οἱ λίθοι, ἰδίως τῆς βορείας πλευρᾶς, εἶναι συχνὰ ὀγκώδεις. Ἄφθονα πῆλινα, ἰδίως εἰδώλια κ. ἄ. ἀναθήματα εὐρέθησαν ἐκτός τῆς « στοᾶς », προπάντων εἰς τὸ νότιον μέρος, ἐξ αὐτῶν δὲ καὶ ἕκ τινων ἐπιγραφῶν διεπιστώθη, ὅτι τὸ κτίσμα ἀνήκεν εἰς τὸ ἐν Προέρρην Ἱερὸν τῆς Δήμητρος.

Ποία ἡ διάταξις τῶν κτισμάτων τοῦ ἱεροῦ καὶ τίνα θέσιν κατεῖχε μετὰ αὐτῶν τὸ ἀποκαλυφθὲν (« μέγαρον » ;), δὲν κατέστη δυνατόν νὰ ἐξακριβωθῇ, πρῶτον ἐπειδὴ ὁ χαρακτήρ τῶν ἀνασκαφῶν ἦτο περιορισμένος καὶ ἰδιόμορφος, ἔπειτα δὲ διότι ἐπιχώσεις πρὸς τὰ ὑψηλότερα δὲν ὑπῆρχον, λόγῳ τῆς ἰσχυρᾶς κλίσεως τοῦ ἐδάφους, χαμηλότερον δὲ ὁ χώρος καταλαμβάνεται ὑπὸ οἰκημάτων. Ἐλπίζομεν ὅτι ἡ Ὑπηρεσία θὰ ἀναλάβῃ τὴν συνέχισιν καὶ ὀλοκλήρωσιν τῶν ἀνασκαφικῶν ἔργων.

Ἐπὶ τοῦ ὑπερθεῖν τοῦ Νέου Μοναστηρίου ὑψηλοῦ λόφου, ἐφ' οὗ τὰ ἐπιβλητικὰ λείψανα τοῦ ἐλληνιστικοῦ τειχισμοῦ τῆς Προέρρνης, τὸ « Γυναικόκαστρο », δὲν ἐνηργήθησαν ἀνασκαφαί. Τῇ βοήθειᾳ ὧμος τοῦ ἐν Νέφ Μοναστηρίῳ ἐδρεύοντος Τοπογραφικοῦ Συνεργείου τοῦ Ὑπουργείου Γεωργίας ἐπεχειρήθη ἀκριβὴς σχεδιάσις τῆς διαδρομῆς τοῦ τείχους καὶ διόρθωσις σφαλμάτων τῶν προχείρων τοπογραφικῶν σχεδίων τῆς Προέρρνης, ἅτινα ἔχουν ἀπὸ μακροῦ δημοσιευθῇ.

II. *Κινητὰ εὑρήματα*. Ἐν συνόλῳ, κατὰ τὰς ἀνασκαφὰς εἰς τὸ Ἱερὸν τῆς Δήμητρος καὶ τὰς ἄλλας ἐν Προέρρην δοκιμὰς, εὐρέθησαν: Ἐπιγραφαὶ τέσσαρες, πῆλινα ἀγγεῖα (τὰ πλεῖστα μονόχρωμα) περὶ τὰ ἑκατόν, πῆλινα εἰδώλια περὶ τὰ διακόσια πεντήκοντα, μετάλλινα πεντήκοντα, νομίσματα ἐννέα καὶ γλυπτῶν ἑπτὰ τεμάχια. Πρόκειται δηλαδὴ περὶ πλουσίας συλλογῆς, τῆς ὁποίας ἡ λεπτομερειακὴ σπουδὴ καὶ μελέτη δὲν ἔχει εἰσέτι περατωθῇ. Προτιθέμενοι, ὡς εἶπομεν, νὰ δημοσιεύσωμεν ἔκτενῶς τὰ τῶν ἀνασκαφῶν καὶ τοῦ ἱεροῦ εἰς ἰδιαίτερον μελέτημα, περιορίζομεθα ἐνταῦθα

εἰς περιληπτικὴν μνείαν τῶν κυριωτέρων ἢ μᾶλλον χαρακτηριστικῶν εὐρημάτων.

Ἐπιγραφαί: Ἡ σπουδαιότερα εἶχεν εὐρεθῆ πρὸ τινων ἐτῶν κατὰ τὴν διάνοξιν ὁδοῦ πρὸ τῆς οἰκίας Καλτσουνᾶ, δηλ. ἀκριβῶς εἰς τὸν χώρον τοῦ Ἱεροῦ, ἀπέκειτο δὲ εἰς οἰκίαν ἐν Ν. Μοναστηρίῳ. Τὴν ὑπόδειξιν ὀφείλομεν εἰς τὸν ἐκ τῶν ἀνασκαπτόντων ἰδιωτῶν κ. Β. Ζαμπόγαν. Πρόκειται περὶ μεγάλης ναῖσκομόρφου ἀετωματικῆς στήλης ἐξ ἐντοπίου μαρμάρου, ἑλλιποῦς δεξιᾶ, ὕψους ὀλικοῦ 1.04, πλάτους σφζομένου 0,74 μ. Ἡ ὑπάρχουσα ἀρχικῶς γραπτὴ παράστασις ἔχει ὀλοσχερῶς ἐξαλειφθῇ, ἐπὶ τοῦ ἐπιστυλίου δὲ σφῆζεται ἡ ἐπιγραφή:

ΕΛΕΦΑΝΤΑ ΑΝΔΡΑΓΑΘΟΥ ΔΗΜΗΤΡΙ ΙΕΡΗΤΕΥΟΥΣΑ

Εἰς τὸ κάτω μέρος τῆς στήλης διὰ μικροτέρων γραμμάτων διεσφῆθι μέρος τῆς κυρίας ἐπιγραφῆς ἐξ ἑπτὰ στίχων. Ἐξ αὐτῆς μαθάνομεν ὅτι πρόκειται περὶ ἀναθέσεως τῆς ἱερείας τῆς Δήμητρος Ἐλεφάντας τῇ Δήμητρει τῇ ἐν Προέρρην. Περαιτέρω διδασκόμεθα περὶ ἱεροῦ τῆς θεᾶς καὶ συνόδου, γνωμῆς ὑπὸ τῆς ἱερείας καὶ τῶν ἄλλων γυναικῶν, ἐξ ὧν κάπως διαφωτίζεται καὶ ὁ χαρακτήρ τῆς λατρείας τῆς Δήμητρος, παραπλήσιος προφανῶς πρὸς τὰ κοινὰ Θεομοφῶρια. Ἡ ἐπιγραφή, ἐκ τοῦ σχήματος τῶν γραμμάτων, ἀλλὰ καὶ ἐξ ἐσωτερικῶν στοιχείων, χρονολογεῖται εἰς τὸ β' ἡμισυ τοῦ 2ου π.Χ. αἰῶνος. Ἄλλαι δύο ἀναθηματικαὶ ἐπίσης ἐπιγραφαὶ (ἡ μία λίαν ἑλλιπῆς) εὐρέθησαν κατὰ τὴν ἀνασκαφὴν εἰς τὸν χώρον τοῦ ἱεροῦ.

Πῆλινα ἀγγεῖα: Τὰ ἐν τῷ ἱερῷ εὐρεθέντα εἶναι κατὰ μέγα μέρος μονόχρωμα, ἦτοι μικραὶ ὕδρισκαὶ ἀναθηματικαὶ, ἀμοφορισκοὶ κλπ., πολὺ σπανίως δὲ ληκύθια ἢ σκύφοι, ἐνίοτε γραπτὰ. Σπουδαῖον μετὰ αὐτῶν εἶναι τμήμα κέρνου (Πί ν. 242 γ), ὅπερ συνεπληρώθη ἀσφαλῶς, ὕψους 0,07 μ.

Ἐξ ἄλλων θέσεων (εἰς μίαν περίπτωσιν καὶ ἐκ τᾶφου) προέρχονται ἄλλα ἀξιόλογα ἀγγεῖα, ἦτοι μέγας ταφικὸς κρατὴρ μελαμβαφῆς, ἀρχαϊκῶν χρόνων, ὕψ. σφζ. 0,52 μ., μικρὸς κρατὴρ κωδωνόσχημος, ἑλλιπῆς τὴν βάσιν, ὕψ. σφζ. 0,13 μ., λήλυθος μελανόμορφος (φυτικὸν κόσμημα), ἀγγεῖδια μελαμβαφῆ καὶ λύχνοι, πινάκιον κ.ἄ. Ἐξαιρετικῶς ἐνδιαφέρον εἶναι τέλος πλαστικὸν ἀγγεῖον, ὕψους 0,17 μ., προερχόμενον ἐκ τοῦ ἱεροῦ καὶ πιθανῶς αὐτὴν τὴν Κόρην εἰκονίζον (Πί ν. 242 α).

Τὰ πῆλινα εἰδώλια εὐρέθησαν ἐν ἀφθονίᾳ εἰς τὸν χώρον τοῦ ἱεροῦ καὶ φαίνονται ὄλα παλαιότερα τῆς τελικῆς ἀρχιτεκτονικῆς φάσεως, ἀφοῦ

τινά ἐξ αὐτῶν δύνανται νὰ χρονολογηθοῦν εἰς τὸ τέλος τοῦ βου αἰ. π.Χ.

Τὰ κυριώτερα ἐξ αὐτῶν εἶναι τὰ ἀποδίδοντα μορφὰς ἀνθρωπίνας, ἤτοι κατ' ἐξοχὴν γυναικείας (μόνον κατὰ σπανίαν ἐξαίρεσιν ὑπάρχουν ἀνδρικά), πολλῶν καὶ ποικίλων τύπων· συνηθέστερος εἶναι ὁ τῆς καθημένης ἐπὶ θρόνου θεᾶς (Πί ν. 242 β) ἢ ἀπλῶς καθημένης, ὁ τύπος τῆς καθημένης βρεφοκρατούσης (κουροτρόφου) (Πί ν. 242 δ), τῆς ὀρθίας στεφανηφόρου ἢ ὕδριαφόρου κλπ. Παρὰλλήλως ὑπάρχουν προτομαὶ τῆς Δήμητρος καὶ Κόρης, εἰς μικρὸν ὅμως ποσοστὸν, ἀφθονώτεραι δὲ κεφαλαὶ ἢ προτομαὶ συμπαγεῖς, μικρῶν διαστάσεων καὶ ἐπίπεδοι ὀπισθεν, ὥσει προφρίζοντο δι' ἔνθεσιν ἢ συγκόλλησιν ἐπὶ ὀριζοντίου ἐπιφανείας. Μοναδικὸν εἶναι ἀγαλμάτιον νέου θεοῦ (κοῦρος), ἀποδίδον τύπον τοῦ βου αἰ. π.Χ., ὕψους δὲ 0,18 μ. Σπανιώτατα εἶναι τὰ ἀγαλμάτια ἀνακεκλιμένων μορφῶν.

Πρέπει ἐπίσης νὰ ἀναφέρωμεν πῆλινα ὁμοιώματα θρόνων (Πί ν. 242 β) καὶ ἐλάχιστα παραδείγματα μικρῶν πηλίνων πινάκων μὲ πλαστικὰς παραστάσεις.

Ἐξαιρετικῶς ἀφθονα εἶναι ἐξ ἄλλου τὰ εἰδώλια ζῶων, ὅσα ἀνετίθεντο εἰς τὸ ἱερὸν τῆς θεᾶς: πολυπληθῆ εἶναι κυρίως τὰ χοιρίδια (σπανίως κάπροι) καὶ οἱ ἵπποι, ἔπειτα δὲ πτηνὰ καὶ ἄλλα ζῶα. Παρὰλλήλως εὐρέθησαν καὶ λίαν μικροῦ μεγέθους πίνακες ἢ πινακίδια μὲ ἐντύπως παριστανόμενα ζῶα, κατ' ἐξοχὴν πάλιν χοίρους. Τὰ εἶδη καὶ οἱ τύποι τῶν εἰδωλίων δὲν διαφέρουν οὐσιωδῶς ἀπὸ ὁμοία εὐρήματα εἰς Θεσμοφόρια ἢ παρῶμοια ἱερὰ τῆς Δήμητρος (πρβλ. Ἄ. Λιάγκουρα, ΑΔ 18 (1963): Χρονικά, σ. 143, Πίν. 174).

Τέλος, πρέπει νὰ ἀναφέρωμεν πῆλινον πίνακα μὲ παράστασιν ἵππεως πετασοφόρου, προερχόμενον ἐκ δοκιμῆς πρὸ τοῦ οἰκοπέδου Βουλτσίδη, ἐν Ν. Μοναστηρίῳ (Πί ν. 243 α).

Ἀπὸ τὰ *μετάλλια*, σπουδαιότερα εἶναι τὰ χαλκᾶ, ἐξ αὐτῶν δὲ τὰ τοῦ Πί ν. 243 β προέρχονται ἐκ τοῦ ἱεροῦ. Τὸ πρῶτον εἶναι ὀρειχάλκινον ἀγγεῖδιον, ὕψ. 0,055 μ., τὸ δὲ δευτέρον πρῶμιον ἀρχαῖκὸν εἰδῶλιον ἐλάφου (;), ἐξαιρετικῶς ἐνδιαφέρον. Τὰ ἄλλα χαλκᾶ ἐκ τοῦ ἱεροῦ εἶναι συνήθη ἀφιερῶματα, κυρίως δακτύλιοι καὶ κρίκοι, περόνη καὶ λαβίς, δύο ἀνθεμωτὰ ἐξαρτήματα, τμήμα δίσκου, τόξα πορπῶν κλπ.

Τὰ *γλυπτά* εἶναι κατ' οὐσίαν ἀποθραύσματα μαρμαρίνου ἀνδριάντος φυσικοῦ μεγέθους (τεμάχιον χειρὸς, δάκτυλοι κλπ.), προέρχονται δὲ ἐκ τοῦ ἱεροῦ. Εἰς τὸν αὐτὸν χώρον ἄλλωστε εὐρέθη καὶ μαρμαρίνη βάσις ἢ βῆθρον.

Προσθέτομεν ἐπίσης, ὅτι κατὰ τὰς ἐπὶ τοῦ γη-

λόφου «Ταψί» δοκιμᾶς, ἀνευρέθησαν ὀλίγα ὄστρακα ἀγγείων τῆς Ὑστεροελλαδικῆς III Β περιόδου, ἐξ ὧν θὰ ἦτο δυνατόν νὰ εἰκασθῆ καὶ μυκηναϊκὸς οἰκισμὸς τῆς θέσεως.

Ὡς ἐδείχθη ἤδη ἐκ τῆς περιληπτικῆς ἐκθέσεως, τὸ σπουδαιότερον πόρισμα τῶν ἐν Προέρνῃ ἀνασκαφῶν ὑπῆρξεν ἡ ἀποκάλυψις μέρους τοῦ ἱεροῦ τῆς Δήμητρος Προερνίας, τὸ ὁποῖον εἶχεν ἰδρυθῆ ἐπὶ τῆς κλιτύος χαμηλοῦ ἐξάρματος, ἐκτὸς τῆς πόλεως (κατὰ πᾶσαν πιθανότητα ὅμως πλησίον πηγῆς) ἀπὸ τῶν ἀρχαϊκῶν χρόνων. Τὰ σφθέντα ἀρχιτεκτονικὰ λειψάνα, καθ' ἑαυτὰ πενιχρά, εἶναι ὅμως ἐνδιαφέροντα, ἐπειδὴ μαρτυροῦν, ὅτι τὸ ἱερὸν εἶχε διαμορφωθῆ κτηριακῶς κατὰ τοὺς κλασσικοὺς χρόνους (πιθανῶς 5ον-4ον αἰ. π.Χ.). Ποῖος ὁ προορισμὸς τοῦ ἀποκαλυφθέντος δρομικοῦ κτηρίου (στοᾶ ἢ «μέγαρον Δήμητρος»;) δὲν εἶναι βέβαιον, οὔτε πρὸς τὸ παρὸν γνωρίζομεν τὴν ἔκτασιν τοῦ ἱεροῦ πρὸς τὰ κάτω, δηλ. πρὸς τὸ πεδινὸν τμήμα τοῦ χώρου. Πρόκειται πάντως περὶ τοῦ πρώτου ἀνασκαφικῶς βεβαιουμένου ἱεροῦ τῆς θεᾶς εἰς τὴν Θεσσαλίαν — χώραν θεωρουμένην ὑπὸ τινῶν ὡς κοιτίδα τῆς λατρείας τῆς!

Τὰ πορίσματά μας ἐκ τῶν ἀνασκαφῶν καὶ τῶν ἐπ' εὐκαιρίᾳ γενομένων ἐρευνῶν περὶ τῆς τοπογραφίας τῆς Προέρνης, δύνανται νὰ συνοψισθοῦν ὡς ἑξῆς:

α) Ὁ τειχισμὸς τῆς Προέρνης («Γυναϊκόκαστρο») δύναται ἴσως νὰ ἀναχθῆ εἰς τὰς ἀρχὰς τοῦ 3ου αἰ. π.Χ., ἀλλ' εἶναι δυνατόν νὰ θεωρηθῆ καὶ παλαιότερος. Ὅπως δὲποτε καὶ κατὰ τὸν 4ον αἰ. καὶ παλαιότερον ὁ ὕψηλός αὐτὸς λόφος δὲν ἦτο ἔρημος, ὡς τοῦλάχιστον ἀποδεικνύεται ἐκ τῶν ἐπιφανειακῶν ἐνδείξεων. Ἄν προὔπηρξε παλαιότερος τειχισμὸς, εἶναι ἄγνωστον.

β) Ἡ πόλις τῶν κλασσικῶν ἢ ἀρχαϊκῶν χρόνων εἶχεν ὡς ἀκρόπολιν ἢ κύριον ἀμυντικὸν ἔρεισμα τὸν γήλοφον «Ταψί», ὅστις εἶναι προϊστορικὸς συνοικισμὸς τῆς Χαλκοκρατίας, τοῦ ὕψηλοῦ τραπεζοειδοῦς ἢ κολουροκαρπικοῦ τύπου. Τὰ οἰκῆματα ἐξετείνοντο εἰς τὰ πέριξ τοῦ γηλόφου, κυρίως κατὰ τὰ νότια κράσπεδα αὐτοῦ, ὅπου σήμερον ὁ συνοικισμὸς τοῦ Νέου Μοναστηρίου.

γ) Ἐπὶ χαμηλοῦ ἐξάρματος, κειμένου πρὸς τὰ ΝΑ., εἶχε πρῶιμως ἰδρυθῆ, πλησίον τῆς μοναδικῆς ἴσως πηγῆς, τὸ ἱερὸν τῆς Δήμητρος, παρὰ τὴν σπουδαιοτάτην ὁδόν, ἥτις συνέδεεν ἀνέκαθεν τὴν κοιλάδα τοῦ Σπερχεῖοῦ μὲ τὴν πεδιάδα τῆς Φθίας.

4. Μαγούλα Τσαπόχα (Καρδίτσα)

Ἐπὶ τῆς κορυφῆς γηλόφου, γνωστοῦ ὑπὸ τὸ ὄνομα «Μαγούλα», καὶ κατὰ τὴν θέσιν Τσαπό-

χα, 2 χλμ. Ν. τῆς Καρδίτσης, παρά τὴν σιδηροδρομικὴν γραμμὴν, ἐνηργήθη περιορισμένη ἰδιωτικὴ ἀνασκαφὴ ὑπὸ τὴν διεύθυνσιν ἡμῶν.

Ὁ γήλοφος ὑπῆρξε τὸ κέντρον προϊστορικοῦ συνοικισμοῦ ἰδρυθέντος ἀπὸ τῶν μέσων περίπου τῆς Μέσης Νεολιθικῆς (ἄλλοτε λεγομένης «Περιοδου Α»). Αἱ ἐπιχώσεις μέχρι τοῦ στερεοῦ εἶχον πάχος 5.20 μ., ἐξ αὐτῶν δὲ τὸ κατώτερον τμήμα, πάχους 1.80 μ., ἀντιπροσωπεύει τὴν Μέσην Νεολιθικὴν, ἐνῶ τὸ ἀνώτερον, πάχους 2.25 μ. περίπου, τὸ πρῶμιον τμήμα τῆς Νεωτέρας (πρὸ τῆς λεγομένης Περιόδου τοῦ Διμηνίου). Τέλος, τὸ ἀνώτατον στρώμα, πάχους ἑνὸς καὶ πλέον μέτρον, περιείχε ἀνάμικτα λείψανα τῆς αὐτῆς ἐποχῆς καὶ τῆς ἀρχομένης Ἰσως Χαλκοκρατίας.

Κατὰ τὴν ἀνασκαφὴν διεκρίθησαν δεκαεννέα ἐπάλληλα στρώματα, ἐπὶ τῇ βάσει δὲ τῆς στρωματογραφίας κατετάχθη τὸ ὕλικόν, τὸ ὁποῖον κατὰ μέγιστον μέρος, ὡς εἰκός, ἀπαρτίζεται ἐξ ὀστράκων ἄγγειων. Λιθόκτιστα οἰκήματα δὲν διεπιστώθησαν, ἀντιθέτως δὲ στρώμα ὀλόκληρον ἐκ τεμαχίων πηλοῦ ἐπαλείψεως στεγῶν εὐρέθη εἰς δύο διαφορετικὰ βάθη, καθὼς καὶ ἐνδεικτικὰ λείψανα διαλελυμένων ὤμων πλίνθων.

Ἡ κεραμικὴ τῆς ἀρχαιοτέρας περιόδου ἀποτελεῖται κυρίως ἐξ ἄγγειων μονοχρῶμων, ἐρυθρῶν κατὰ τὸ πλεῖστον καὶ συχνὰ κοσμουμένων κατὰ τὴν λεγομένην ξεστὴν τεχνικὴν (scraped ware), ἢ ὁποῖα εἶναι γνωστὴ κατ' ἐξοχὴν ἀπὸ τὸν συνοικισμὸν τοῦ Λιανοκλαδίου, ὅπου ἀπεχωρίσθη ὡς ἰδία κατηγορία (Α 3 δ), ἀλλὰ περαιτέρω καὶ εἰς ἐλαφρῶς παρηλλαγμένην μορφήν ἐκ πολλῶν συνοικισμῶν τῆς Θεσσαλίας (κατηγορία Α 3 ε). Ὡς εἶδειξαν παλαιότεραι ἀνασκαφαὶ εἰς Μαγουλίσαν, παρὰ τὸ χωρίον Ἀρτεσιανὸν Καρδίτσης³, ἢ κατηγορία Α 3 ε χαρακτηρίζει τοὺς συνοικισμοὺς τῆς περιοχῆς καὶ διήκει πιθανῶς δι' ὅλης τῆς Μέσης Νεολιθικῆς. Εἰς τὴν Μαγούλαν τῆς Καρδίτσης ὁμως παρετηρήθη, ὅτι ἡ τεχνικὴ αὕτη συνεχίζεται καὶ μετὰ τὸ τέλος τῆς Μέσης Νεολιθικῆς, δηλ. εἰς τὰς ἀρχὰς τῆς Νεωτέρας καὶ τότε ἐμφανίζεται ὡς μικτὴ κατηγορία, εἰς τὴν ὁποίαν παρὰ τὰ ξεστὰ ἐρυθρὰ κοσμήματα παρουσιάζεται τὸ πρῶτον καὶ γραφὴ διὰ μελανοῦ χρώματος. Τὰ κοσμήματα εἶναι πάντοτε ἀυστῆρά καὶ γραμμικά, τίποτε οὐσιαστικῶς δὲν ἔχει ἀλλάξει, καὶ ὁ μόνος νεωτερισμὸς εἶναι ἡ προσθήκη τοῦ μελανοῦ χρώματος, τὸ ὁποῖον βαθμηδὸν θά ἐπικρατήσῃ πλήρως. Τότε ἀναφαίνονται κυρίως ἄγγεϊα κοσμούμενα διὰ μελανοῦ ἀμαυροῦ χρώματος, παρόμοια πρὸς τὰ τῆς κατηγορίας Β 3 ε ἢ τῶν κατηγοριῶν Β 3 δ καὶ Β 3 ζ (Πί ν. 244 α).

3. Πρβλ. Θεσσαλικά 1 (1958), σ. 39 κ.έ.

Διαπιστοῦται δηλαδὴ πλήρης καὶ ὁμαλὴ ἢ μετὰβασις ἐκ τῆς Μέσης εἰς τὴν Νεωτέραν Νεολιθικὴν, χωρὶς καμμίαν πολιτιστικὴν μεταβολὴν ἢ ἀλλαγὴν.

Τὸ φαινόμενον, καθ' ὅσον γνωρίζομεν, τὸ πρῶτον διαπιστοῦται μὲ τόσην ἐνάργειαν, ἀπὸ τῆς ἀπόψεως δὲ αὐτῆς ἢ μικρὰ ἀνασκαφὴ τῆς Μαγούλας ἀποκτᾷ ἰδιαιτέραν σημασίαν. Πλὴν τῆς κεραμικῆς λίαν ἐνδιαφέροντα ὑπῆρξαν καὶ ἄλλα εὐρήματα, περὶ ὧν λίαν περιληπτικῶς θά ὁμιλήσωμεν. Τὸ κυριώτερον εἶναι κρανίον ἀνθρώπου εὐρεθὲν ὁμοῦ μετὰ τεμαχίων ἄλλου κρανίου εἰς βάθος 2.20 μ. περίπου ἀπὸ τῆς ἐπιφανείας, δηλ. εἰς στρώμα ἀναγόμενον εἰς τὴν Νεωτέραν Νεολιθικὴν (τὴν «προ-Διμηνιακὴν» φάσιν). Παρὰ τὰς προσπαθείας μας, δὲν ἀνευρέθησαν ἄλλα μέλη τοῦ σκελετοῦ ἐντὸς τοῦ σκάμματος, ὅπως δῆποτε ὅμως διὰ τὴν περίοδον αὐτὴν, τῆς ὁποίας ἀγνοοῦμεν ὅλως τοὺς ἀνθρωπολογικοὺς τύπους (τοῦλάχιστον ἐν Θεσσαλίᾳ), τὰ λείψανα αὐτὰ πρέπει νὰ θεωρηθοῦν πολὺτιμα.

Ἐκ τῶν ἄλλων εὐρημάτων ἀναφέρομεν λίαν ἐνδιαφέροντα εἰδῶλια (Πί ν. 244 β) λίθινα ἔργαεϊα ἰδιόρρυθμα (Πί ν. 244 γ), μίαν θαυμασίαν μάχαιραν ἐκ πυριτολίθου καὶ τινὰς λεπίδας.

5. Ἅγιος Ἀντώνιος Φαρσάλου

Παρὰ τὴν αὐτὴν θέσιν «Χολέβα Τρύπα», πρὸ τοῦ Ἁγίου Ἀντωνίου, ὅπου τὸ 1963 ἀρχαιοκάπηλοι εἶχον συλῆσει μικρὸν θολωτὸν τάφον (πρβλ. ΑΔ 19 (1964): Χρονικά, σ. 261), ἐγένετο κατ' Ὀκτώβριον 1965 ἀπόπειρα συλῆσεως καὶ δευτέρου, κειμένου 50 μ. ἀνατολικότερον. Ὁ δεῦτερος αὐτὸς τάφος εἶναι κτιστὸς θαλαμοειδῆς καὶ ἀποτελεῖται ἐκ τετραπλεύρου στενομήκου θαλάμου, μήκους 2.80 μ., πλάτους 1.30 ἕως 0.90 καὶ ὕψους 1.20 μ., ὑποτυπώδους εἰσόδου, τοποθετημένης οὐχὶ κατὰ τὸν ἄξονα, ἀλλὰ πλαγίως, μήκους 0.65, πλάτους 0.50 - 0.60 καὶ ὕψους μόλις 0.55 μ., καὶ δρόμου, μήκους 1.10 καὶ πλάτους 0.85 μ. περίπου. Ὁ τάφος εἶναι ἐκτισμένος διὰ πλακαρῶν λίθων καὶ ἡ στέγασις ἐπιτυγχάνεται δι' ἐλαφρῶς πρὸς τὰ ἄνω ἐκφορᾶς τῶν δόμων καὶ διὰ πλακῶν τελικῶς (Πί ν. 245 α). Ὅμοιοι κτιστοὶ θαλαμοειδεῖς ἢ ψευδοθολωτοὶ μυκηναϊκοὶ τάφοι εἶναι γνωστοὶ ἐκ Φαρσάλου (πρβλ. Βερδελην, ΠΑΕ 1952, 185 κ.έ., 1953, 127 κ.έ.).

Ἐντὸς τοῦ τάφου ἀνευρέθησαν εἰς μεγάλην ἀταξίαν ὀστά, προερχόμενα ἐξ ἐπτὰ τοῦλάχιστον νεκρῶν, ὑπ' αὐτὰ δὲ καὶ 15 ψηφίδες περιδεραιοῦ ἢ διαδήματος ἐξ ὑαλομάζης, μὲ τυπικὴν κόσμησιν φύλλου κισσοῦ, εἰς σφραγιδόλιθος ἐκ στεατίτου,

μέ σχηματικήν παράστασιν ζώου καί τινα λίθινα κομβία.

Ἐπί τοῦ δαπέδου ἔκειντο ὁσῶ ἀνήκοντα εἰς τρεῖς νεκρούς, μετ' αὐτῶν δέ καί δύο πήλινα ἀλάβαστρα (Πί ν. 245 β), ἀναγόμενα εἰς τήν ΥΕ III Β. Τά ὁσῶ καί τά λοιπά εὐρήματα κατετέθησαν εἰς τὸ Μουσεῖον Βόλου.

Γ. ΤΥΧΑΙΑ ΕΥΡΗΜΑΤΑ - ΠΕΡΙΣΥΛΛΟΓΑΙ - ΠΑΡΑΛΩΣΕΙΣ
ΑΡΧΑΙΩΝ

1. Φάρσαλος

Κατά τήν διάρκειαν ἐκσκαφῶν χάνδακος διὰ τήν τοποθέτησιν ἀγωγῶ ὑδρεύσεως τῆς πόλεως εἰς τὸ νότιον ἄκρον τῶν Φαρσάλων καί εἰς τήν παρυφῆν τοῦ δημοτικοῦ ἄλσους τῶν ὑπαιρῶν τῆς Ἀκροπόλεως, εὐρέθησαν ἄφθονα τεμάχια πηλίνων προτομῶν γυναικῶν, τὰ ὅποια περισυ- ἐλέξεν ὁ φιλάρχαιος ἐπιστάτης τοῦ Δήμου κ. Χαρίλαος Πετριδῆς, τηλεγραφικῶς εἰδοποιήσας ἡμᾶς.

Προχείρως ἐρευνήσαντες τήν θέσιν, διεπιστώσαμεν ὅτι πρόκειται περὶ σπουδαίου Ἱεροῦ τῆς Δήμητρος καί Κόρης. Τοῦτο δὲ συνάγομεν ὅχι μόνον ἐκ τοῦ ὅτι τὸ σύνολον σχεδὸν τῶν προτομῶν ἀνάγεται εἰς δύο τύπους, ἐξ ὧν ὁ εἰς προφανῶς παριστάνει αὐστηροτέραν τήν Δήμητρα καί ὁ ἕτερος τήν Κόρην, ἀλλὰ καί ἐκ μικρᾶς πηλίνης πινακίδος, μμουμένης πρόσωπιν ναοῦ ἐν παραστάσει, μεταξὺ τῶν ὁποίων ἴστανται αἱ δύο θεαί. Ἐκ τῶν λοιπῶν εὐρημάτων, πλὴν τῶν προτομῶν, ἀναφέρομεν εἰδῶλιον θεᾶς καθήμενης (Δήμητρος), ἀλλὰ μικρότερα, συνήθων τύπων, πῆλινον ὁμοίωμα κλίνης καί τινα εἰδῶλια πτηνῶν, ὡς καί ἐν ἀγγεῖον μελαμβαφές.

Αἱ προτομαί, ἰδίως τῆς Κόρης (Πί ν. 246), εἶναι ἐξοχα δείγματα τῆς τεχνικῆς αὐτῆς, τῆς περιόδου τοῦ αὐστηροῦ ρυθμοῦ.

Τὸ τυχαίως ἐπισημανθὲν αὐτὸ ἱερὸν τῆς Φαρσάλου ἐλπίζεται, ὅτι θὰ ἀποτελέσῃ προσεχῶς τὸ ἀντικείμενον ἀνασκαφικῆς ἐρευνῆς.

2. Λάρισα

α. *Ρωμαϊκῶν ψηφιδωτῶν.* Ἐπί τῆς διασταυρώσεως τῶν ὁδῶν Νικηταρᾶ καί Ἀγ. Μαρίνης, ἐντὸς μικρᾶς πλατείας, ἀνευρέθη κατὰ τήν ἐκσκαφὴν χάνδακος ψηφιδωτῶν δάπεδον, μεγάλου κτηρίου τῶν ρωμαϊκῶν χρόνων, πολύχρωμον (θέματα διακοσμητικά). Τὸ κτήριον κατηθύνετο λοξῶς ἀπὸ ΒΔ. πρὸς ΝΑ.

β. *Μυκηναϊκὸς συνοικισμὸς.* Ὑποδειξεῖ τοῦ φιλαρχαίου ἐκ Λαρίσης σπουδαστοῦ Σπυρ. Μαγαλιῶ, ἐξητάσαμεν τυχαῖον σκάμμα, ὀπισθεν τοῦ Νοσοκομείου Λαρίσης, κατὰ τήν δεξιάν ὄχθην

τοῦ Πηνειοῦ, εἰς ἱκανὴν ἀπόστασιν ἀπὸ τοῦ γηλόφου τῆς Ἀκροπόλεως (Φρούριον) καί ΒΑ. αὐτῆς. Ἡ ἐξέτασις ἔδειξεν ὅτι ὑπάρχει ἐνταῦθα ἀδιατάρακτος ἐπίχωσις τῆς Ὑστεροελλαδικῆς περιόδου, πάχους τοῦλάχιστον 0,50 μ. Ἐάν υποθέσωμεν, ὅπως εἶναι λογικόν, ὅτι τὸ κέντρον τοῦ μυκηναϊκοῦ αὐτοῦ συνοικισμοῦ ἔκειτο ἐπὶ τοῦ γηλόφου τῆς ἀκροπόλεως, ἡ ἔκτασις του φαίνεται μεγάλη. Ὅπως εἶναι γνωστόν, μυκηναϊκὸς συνοικισμὸς δὲν εἶχε διαπιστωθῆ μέχρι τοῦδε ἐν Λαρίσῃ, ἐνῶ εἰς τήν περίμετρον τῆς πόλεως εἶχον κατὰ καιροῦς ἀναφανῆ εὐρήματα τῶν χρόνων αὐτῶν (πρβλ. Θεσσαλικά 3 (1960), 47 κ.έ.), ἐξ αὐτῆς τῆς Λαρίσης δὲ (ἀεροδρόμιον) μόνον ταφικά λείψανα ἦσαν γνωστά.

3. Βρυότοπος Λαρίσης (Τσαίρλι)

Περίπου 2 χλμ. ΒΑ. τοῦ χωρίου αὐτοῦ ἀρχαιοκάπηλοι ἀνέσκαψαν λαθραίως τάφον ἐπὶ χαμηλοῦ ἐξάρματος (Μαγούλα). Ὁ συληθεὶς τάφος ἐσχηματίζετο διὰ πλακῶν καί εἶχε διαστάσεις 1.50 x 2 μ. περίπου. Τὸ ὕψωμα τῆς Μαγούλας εἶναι προϊστορικὸς συνοικισμὸς. Ἐκ τῶν ἐπιφανειακῶν ὀστράκων πλὴν τῶν νεολιθικῶν σημειοῦμεν καί τινα μυκηναϊκά, ἐξ ὧν ἐν ἀνήκει εἰς κύλικα τοῦ λεγομένου «τύπου τῶν Ζυγουριῶν».

4. Πρίνος Τρικάλων

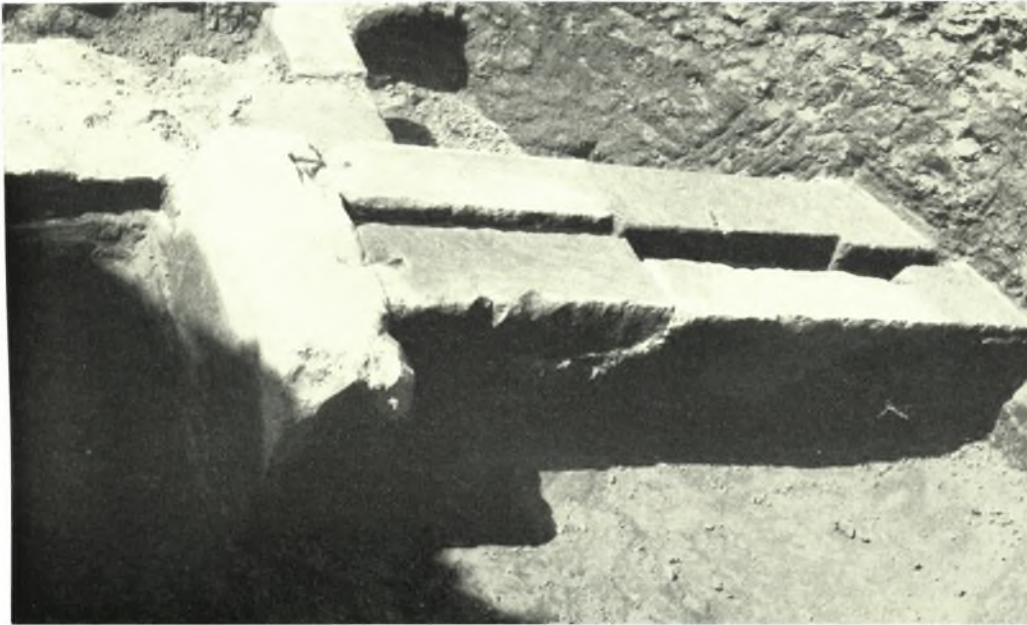
Εἰς θέσιν «Καραγιάννη» τοῦ χωρίου Πρίνος (Τόσκεσι) καί ἐκ τάφου προφανῶς, προέρχονται ἐνδιαφέροντα ἀντικείμενα, παραδοθέντα εἰς τήν Συλλογὴν Τρικάλων: Ὀκτώσχημος ὄρεχαλκίνη πόρπη, μήκ. 0,113, περόνη, μήκ. 0,135 μ. καί ἐξ χαλκοῦ δακτύλιος.

Τόσον πρῶϊμα (ὄψιμα πρωτογεωμετρικά) ἀντικείμενα ἱστορικῶν χρόνων, τὸ πρῶτον ἐμφανίζονται εἰς τήν περιοχὴν αὐτὴν τῆς ἀρχαίας Πιαιλείας.

Ἐκ τῆς αὐτῆς περιοχῆς, συγκεκριμένως δὲ ἐκ τοῦ ὑψώματος «Σκοῦμπος» (ἐπὶ τοῦ ὁποίου τοποθετεῖται ἡ ἀρχαία πόλις Φαλώρεια), προέρχεται ἐπίσης ἄνω μέρος ἐπιτυμβίου ναῖσκοσκήμου στήλης, ἀναγλύφου, τοῦ τέλους τῶν ἐλληνιστικῶν χρόνων. Μετεφέρθη εἰς τήν Ἀρχαιολογικὴν Συλλογὴν Τρικάλων.

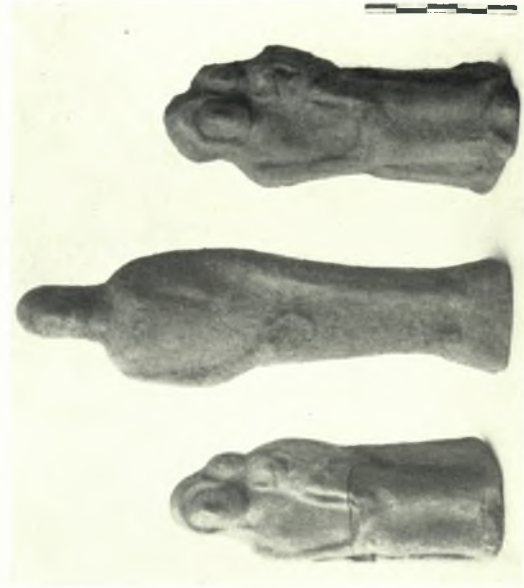
5. Πλατανίδια Μαγνησίας

Κατόπιν ὑποδείξεως ἱερέως τῶν Ἄνω Λεωνίων Μαγνησίας, μετέβημεν εἰς τὸν παραλιακὸν οἰκισμὸν Πλατανίδια (ἐπίνειον τῶν Ἄνω Λεωνίων), ὅπου ἐν μέρει ἐντὸς τῆς θαλάσσης καί κατὰ τὸ Β. ἄκρον τοῦ οἰκισμοῦ διατηροῦνται λείψανα μεγάλου ναοῦ χριστιανικῶν χρόνων. Δια-



Θεσσαλία: α - β. Ἀρχιτεκτονικά λείψανα καὶ ἐπιγραφαὶ ἐκ Τρικάλων

Δ. ΘΕΟΧΑΡΗΣ



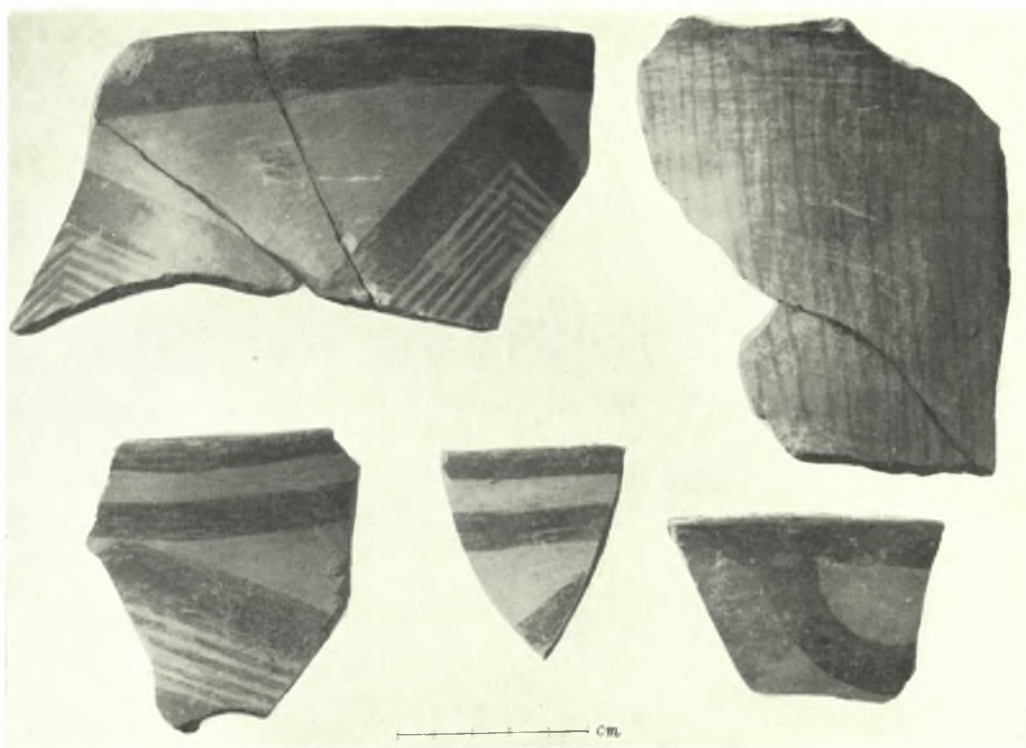
Θεσσαλία. Προεργα: α. Πλαστικόν ἀγγεῖον με παράστασιν Κόρης ἐκ τοῦ Ἱεροῦ τῆς Δήμητρος, β, δ. Πήλινα εἰδώλια, γ. Κέρνος

Δ. ΘΕΟΧΑΡΗΣ



Θεσσαλία. Πρόδερνα: α. Πήλινος πίναξ με παράστασιν ἰπέως, β. Χαλκᾶ ἀντικείμενα ἐκ τοῦ Ἱεροῦ τῆς Δήμητρος

Δ. ΘΕΟΧΑΡΗΣ



Θεσσαλία. Μαγούλα Τσαπόχα (Καρδίτσα): α. Γραπτά νεώτερα νεολιθικά δστρακα, β. Πήλινον ειδάλιον, γ. Λίθινα έργαλεια

Δ. ΘΕΟΧΑΡΗΣ



Θεσσαλία. Άγιος Άντώνιος Φαρσάλων: α. Έσωτερικόν μυκηναϊκού τάφου,
β. Πήλινα μυκηναϊκά αλάβαστρα

Δ. ΘΕΟΧΑΡΗΣ