

Περιορισμένοι στερεωτικοί έργασιαί ἐγένοντο ὑπὸ τῆς Ἐφορείας καὶ εἰς τὰς νήσους Ἄστυάλαιαν καὶ Σύμην.

Εἰς τὴν Ἄστυάλαιαν ἐστερεώθη δι' ἀρμολογημάτων τὸ ἐπικλινὲς κάτω μέρος (σκάρπα) τοῦ μεσαιωνικοῦ τείχους καὶ παλαιαὶ οἰκίαι, σφζόμεναι ἐντὸς τοῦ φρουρίου. Πρὸς τούτοις ἐνισχύθη ἡ διὰ συρματοπλεγμάτων περίφραξις τῶν παλαιοχριστιανικῶν βασιλικῶν τοῦ Καρέκλη εἰς Μαλτεζάναν καὶ τοῦ Ἁγίου Βασιλείου εἰς τὸ Λειβάδι.

Εἰς τὴν Σύμην ἐστερεώθησαν ἐν μέρει δύο ἀρχοντικά οἰκίαι τοῦ Χωριοῦ: ἡ οἰκία πρῶην Χατζηαγαπητοῦ Πετρίδη, ἡ ὁποία ἐδωρήθη προσφάτως εἰς τὴν Ὑπηρεσίαν, καὶ ἡ οἰκία Φαρμακίδου, εἰς τὴν ὁποίαν φυλάσσεται προσωρινῶς ἡ ἀρχαιολογικὴ συλλογὴ τῆς νήσου.

Εἰς τὴν μονὴν Ἁγίου Ἰωάννου τοῦ Θεολόγου Πάτιου συνεχίσθησαν αἱ ἐργασίαι διὰ τὴν ἀποπεράτωσιν τοῦ ἔργου. Συγκεκριμένως ἐτοποθετήθησαν τὰ μεταλλικὰ κουφώματα τοῦ φωταγωγοῦ καὶ κατεσκευάσθησαν μαρμαρίναι πλακοστρώσεις τῶν δαπέδων καὶ τῶν ἐσωτερικῶν κλιμάκων εἰς τὸ Σκευοφυλάκιον καὶ τὴν Βιβλιοθήκην.

M. ΑΧΕΙΜΑΣΤΟΥ

Ε'. ΠΕΡΙΟΔΕΙΑΙ

Κατὰ τὸ 1964 ἡ Ἐπιμελήτρια Βυζαντινῶν Ἀρχαιοτήτων μετέβη τρις εἰς τὴν νήσον Σύμην δι' ὑπηρεσιακὰ θέματα καὶ πρὸς παρακολούθησιν τῶν ἐκτελεσθεισῶν ἐργασιῶν.

Ἐπίσης ἀνέφερε περὶ τῆς καταστάσεως τῶν μνημείων Σύμης καὶ περὶ τῶν ἀναγκῶν στερεώσεως καὶ ἀποκαταστάσεως τῶν παλαιῶν οἰκιῶν τοῦ Χωριοῦ καὶ ἰδιαιτέρως τῶν οἰκιῶν πρῶην Χατζηαγαπητοῦ Πετρίδη καὶ Εἰρ. Μαλαξοῦ - Χάσκα, ἐν συνεργασίᾳ μετὰ τῆς ἀρχιτέκτονος δ. Γ. Μίχα.

Αἱ ἀπομένονσαι παλαιαὶ οἰκίαι καὶ κυρίως ἐκεῖναι αἱ ὁποῖαι, ἀνήκουσαι εἰς τὸν ἀπλούστερον ἀρχιτεκτονικὸν τύπον, ὡς τῆς Χάσκα, διασφύζουσι εἰς καλὴν κατάστασιν καὶ τὴν ξυλόγλυπτον, τυπικὴν ἐσωτερικὴν ἐπίπλωσιν εἰς τὸ μοναδικὸν δωμάτιον, τὴν σάλαν, ἐμελετήθησαν καὶ ἐφωτογραφήθησαν³¹.

Κατὰ τὴν τελευταίαν μετάβασίν της τέλος ἐφρόντισε διὰ τὴν μεταφορὰν εἰς Ρόδον ἀγορασθέντων ὑπὸ τῆς Ἐφορείας ξυλόγλυπτον, τὰ ὁποῖα διεσφύθησαν ἐκ τοῦ ἐσωτερικοῦ κατεδαφισθεισῶν, λόγφ ἐτοιμορροπίας, οἰκιῶν. Ταῦτα εἶναι μουσάν-

τρα (Πί ν. 766 α), δύο ἐρμάρια (Πί ν. 766 β), ράφι καὶ εἰκονοστάσιον τοῦ 19ου αἰῶνος, λαϊκῆς νεοκλασσικῆς τεχνοτροπίας, τὰ ὁποῖα ἐτοποθετήθησαν, ὡς ἀντιπροσωπευτικὰ ἔργα τῆς συμακῆς ξυλόγλυπτικῆς τέχνης, εἰς τὴν Λαογραφικὴν καὶ Κοσμητικὴν Συλλογὴν τοῦ Μουσείου διὰ τὴν ἀναπαράστασιν ἐσωτερικοῦ παλαιᾶς συμακῆς οἰκίας.

M. ΑΧΕΙΜΑΣΤΟΥ

*

ΛΕΡΟΣ

Εἰς τὴν Λέρον, κατὰ τὴν βορειοανατολικὴν κλιτὸν τοῦ ὑψώματος τοῦ Κάστρου, ἀριστερὰ τῆς ὁδοῦ ἀναβάσεως καὶ ὑπὲρ τὸ ἀκρωτήριον τὸ ὀνομαζόμενον «Σκυλάγκρεμος», ἀνεσκάφησαν, ἐπὶ τῇ εὐκαιρίᾳ διανοίξεως νέας ὁδοῦ πρὸς Κάστρον, λείψανα δύο παραλλήλων τοίχων, σφζομένων εἰς δύο δόμους, με στοιχειάδι διακρίσιν, ἐκ μεγάλων, τὸ πλεῖστον, λίθων ἀδρῶς ἐπεξεργασμένων κατὰ τὴν ἐξωτερικὴν τῶν ἐπιφάνειαν. Λίθοι τινές, παρουσιάζοντες ἔξεργον, εἶναι ἐνταῦθα πιθανῶς εἰς δευτέραν χρῆσιν. Παρητηρήθη ἄφθονος χρῆσις μεταγενεστέρου κονιάματος καὶ ἐκ τῆς ἐπιχώσεως μεταξὺ τῶν δύο τούτων τοίχων συνελέγησαν τεμάχια μιᾶς τριφυλλοστόμου οἰνοχόης, ἀβαφοῦς, μετὰ παραλλήλων χαρακτῶν γραμμῶν, πιθανότατα ὑστέρως ρωμαϊκῆς ἐποχῆς.

Ὀλίγη νοτιότερον ἀνεσκάφησαν τὰ λείψανα ἐνὸς σχεδὸν ἡμικυκλικοῦ κατασκευάσματος, πιθανῶς μύλου ἢ πύργου, μεσαιωνικῶν ἢ νεωτέρων χρόνων.

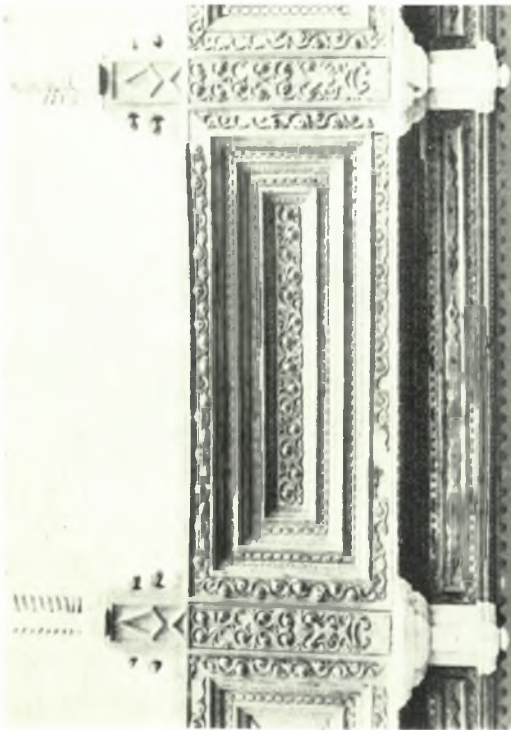
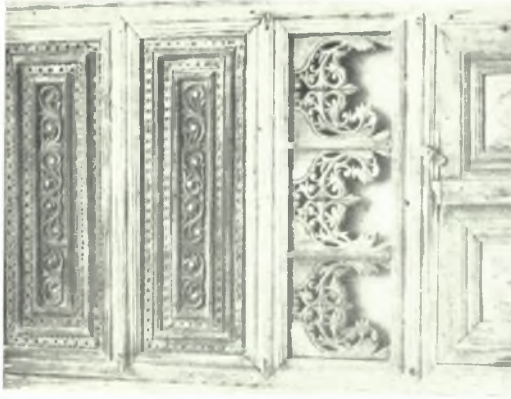
Ἐν μέρει ὑπὸ τὴν θεμελίωσιν τούτου ἀπεκαλύφθησαν ἐπιμελῶς τοποθετημένα, προφανῶς ὑπὸ τῶν κατασκευαστῶν αὐτοῦ, τὰ λείψανα μιᾶς ἀρχαίας παιδικῆς ταφῆς: τεμάχια ἐνὸς τεθραυσμένου χονδροειδοῦς καὶ ἀκοσμήτου εὐρυστόμου πίθου, λείψανα ὀστῶν, παιδικῶν κρανίων καὶ ἡ ἐν Πί ν. 766 γ χαλκῆ ἀρχαϊκῆ πόρτη.

Φαίνεται, ὅτι εἰς τὴν περιοχὴν ταύτην ὑπῆρχεν ἀρχαῖον νεκροταφεῖον, καὶ ἀξίζει νὰ σημειωθῆ, ὅτι ὑπάρχουν ἐντόπια μαρτυρία ἀνευρέσεως «ἀρχαίων τάφων» βορειότερον τοῦ χώρου τῆς ἀνασκαφῆς, παρὰ τὰς δύο βυζαντινὰς δεξαμενάς, ὅπου διακρίνονται, ἀσαφῶς πάντως, λαξεύματα εἰς τοὺς βράχους.

I. ΠΑΠΑΠΟΣΤΟΛΟΥ

*

31. Ἁ. Ταρσοῦλη, Δωδεκάνησα, Ἀθήναι 1950, Τόμος Γ', σ. 280 - 282.



α. Ξυλόλυπτος μουσάντρα εκ Σύμης, β. Ξυλόλυπτον έρμάριον εκ Σύμης, γ. Χαλκή πόρπη εκ Λέρου

Μ. ΑΧΕΙΜΑΣΤΟΥ - Ι. ΠΑΠΑΠΟΣΤΟΛΟΥ