

ΜΕΣΑΙΩΝΙΚΑ ΚΡΗΤΗΣ

Και κατά τὸ ἔτος τοῦτο τὸ ἐν Κρήτῃ τμήμα τῆς Ἐφορείας Βυζαντινῶν Ἀρχαιοτήτων Δ' Περιφέρειας ἐλειτούργησε διὰ τῆς Ἐπιμελητρίας Βυζαντινῶν Ἀρχαιοτήτων Στυλιανῆς Παπαδάκη. Τὴν γενικὴν ἐποπτεῖαν εἶχον ὁ Ἐφορος Βυζαντινῶν Ἀρχαιοτήτων Δ' Περιφέρειας κ. Νικ. Δρανδάκης καὶ ὁ Ἐφορος Ἀρχαιοτήτων Κρήτης κ. Στυλ. Ἀλεξίου.

Κατὰ τὸ διαρρεῦσαν ἔτος, συνεχίσθη ἐπίσης ἡ προσπάθεια διὰ τὴν ἐνημέρωσιν καὶ τὸν πλουτισμὸν τοῦ ἀρχείου τῶν μνημείων καὶ τοῦ φωτογραφικοῦ. Ἀκόμη, πέραν τῆς συνήθους διοικητικῆς ὑπηρεσίας, μέγα μέρος τῆς δραστηριότητος ἀπερρόφησαν αἱ ἐργασίαι στερεώσεως μνημείων καὶ συντηρήσεως τοιχογραφιῶν, ὡς καὶ ἡ ἐπίσκεψις διαφόρων περιοχῶν, ἐπὶ τῷ σκοπῷ ἐξετάσεως τῆς καταστάσεως καὶ τῶν ἀναγκῶν τῶν μνημείων, πρὸς σύνταξιν τῶν οἰκείων προγραμμάτων ἐργασιῶν. Τέλος, εἰς τὸν τομέα τῶν ἀνασκαφῶν, σημαντικὴ ἀπέβη ἡ εἰς τὰ βυζαντινὰ τεῖχη τῆς πόλεως τοῦ Ἡρακλείου γενομένη ἔρευνα.

Ἄνασκαφὴ εἰς τὰ βυζαντινὰ τεῖχη τοῦ Ἡρακλείου

Δυτικώτερον, καὶ εἰς μικρὰν ἀπόστασιν ἀπὸ τῆς οἰκοδομῆς Λιναρδάκη, εἰς τὴν ὁδὸν Δαιδάλου Ἡρακλείου, εἰς τὴν ὅποιαν προγενέστεραι, ὑπὸ τοῦ κ. Νικ. Πλάτωνος, ἀνασκαφαὶ εἶχον ἀποκαλύψει τμήμα τῆς παλαιότερας ὀχυρώσεως τοῦ Χάνδακος, καὶ μὲ ἀφορμὴν τὴν οἰκοδόμησιν τοῦ οἰκοπέδου Ἐμμ. Κοπακάκη, ἐγένετο νέα ἔρευνα, σημαντικὴ, ὡς ἐνίσχυσασα τὰ ἐκ τῶν προηγουμένων ἐξαχθέντα συμπεράσματα (βλ. Ν. Πάτωνος, *Τὰ Βυζαντινὰ τεῖχη τοῦ Χάνδακος*, ἐν Κρητ. Χρον. τ. Δ' (1950), σ. 353 κ. ἐ. καὶ τ. ΣΤ' (1952), σ. 439 κ. ἐ.).

Εἰς τὸ, διὰ τῆς ἐν λόγῳ ἀνασκαφῆς τοῦ οἰκοπέδου Κοπακάκη, ἀποκαλυφθὲν τμήμα τοῦ τεύχους, διακρίνονται σαφῶς αἱ τρεῖς περιόδοι ὀχυρώσεως, αἱ ὅποιαι εἶχον ἀναγνωρισθῆ καὶ εἰς τὰ διὰ τῶν παλαιότερων ἐρευνῶν ἀποκαλυφθέντα, ἦτοι τὸ ἀραβικὸν-βυζαντινὸν τεῖχος καὶ τὸ ἐνετικὸν, πρὸς ἐνίσχυσιν τούτου, προπέτασμα. Συγκεκριμένως, εἰς τὴν βορείαν πλευρὰν τοῦ ἀνασκαφέντος χώρου, ἦτοι πρὸς τὸ κέντρον τῆς παλαιᾶς πόλεως, ἀπεκαλύφθη τμήμα τοῦ βυζαντινοῦ τεύχους, μήκους περίπου 22 μ., ἐκτισμένον δι' ἀργῶν λίθων καὶ πηλασβέστου, εἰς στρώσεις ἀκανονίστου ὕψους, διακρινομένης ἀλλήλων διὰ λεπτοῦ στρώματος ἄμμου (Πί ν. 728 α). Ἡ κρηπὶς του, ἐκ μεγάλων, ἡμιεργασμένων ὀγκολίθων, διατηρουμένων εἰς μίαν ἢ δύο στρώσεις, ἀ-

νῆκει εἰς τὴν παλαιότεραν ὀχύρωσιν τοῦ Χάνδακος, τὴν ἀραβικὴν, ἐπὶ τῆς ὁποίας ἐθεμελιώθη ἀργότερον τὸ βυζαντινὸν τεῖχος (Πί ν. 728 β). Εἰς τὴν ἐξωτερικὴν, ἦτοι τὴν νοτίαν πλευρὰν τοῦ βυζαντινοῦ τεύχους, καὶ εἰς ἀπόστασιν κυμαινόμενην ἀπὸ 7.15 (ἀνατολικὸν ἄκρον χώρου ἀνασκαφῆς) ἕως 8 μ. (δυτικὸν ἄκρον), ἀπεκαλύφθη ὁ μεταγενέστερος, ἐνετικὸς περίβολος τοῦ 15ου αἰῶνος. Ἡ σύνδεσις τῆς παλαιᾶς, βυζαντινῆς, ὀχυρώσεως μετὰ τοῦ ἐνετικοῦ αὐτοῦ προπετάσματος ἐπετυγχάνετο δι' ἐγκαρσιῶν διατειχισμάτων (Πί ν. 729 α). Τὸ ἐνετικὸν προπέτασμα, ἐπικλινὲς εἰς τὴν ἐξωτερικὴν του πλευρὰν καὶ ἐκτισμένον κατὰ τὸ γνωστὸν σύστημα ἐξ ἐργασμένων παρολίθων, ἐμφανίζει εἰς τὴν ἐσωτερικὴν του πλευρὰν, εἰς τὰ ἐλεύθερα ἐκ διατειχισμάτων τμήματα, ἀνακουφιστικὰ τόξα (Πί ν. 729 β-γ).

Τέλος, εἰς τὰ ἄκρα τοῦ οἰκοπέδου καὶ εἰς ἀπόστασιν 21.50 μ. ἀπ' ἀλλήλων, ἀπεκαλύφθησαν αἱ ἐξωτερικαὶ ὀψεις τῶν πλευρικῶν τοίχων δύο κτισμάτων συνδεομένων μὲ τὸ βυζαντινὸν τεῖχος. Δυστυχῶς, ἡ ἐνσωμάτωσις τούτων εἰς συγχρόνους οἰκοδομὰς, δὲν ἐπέτρεψε τὴν εἰς τὰ σημεῖα αὐτὰ ἐπέκτασιν τῆς ἔρευνης, πρὸς ἐξακρίβωσιν τῆς μορφῆς τῶν κτισμάτων τούτων καὶ τὴν ἀσφαλῆ ταύτισιν τῶν πρὸς πύργους τοῦ βυζαντινοῦ τεύχους, οἱ ὅποιοι, ὡς γνωστὸν, ἐνίσχυον κατὰ διαστήματα τὴν ὀχύρωσιν αὐτὴν (Πί ν. 730 α-β).

Στερέωσις μνημείων

Ἡ σκοπιμότης συμπληρώσεως τῶν ἤδη ἀρξαμένων καὶ μὴ περατωθέντων κατὰ τὸ παρελθὸν ἔργων, πρὸ τῆς ἀναλήψεως νέων ὑποχρῶσεων, περιώρισε τὸν ἀριθμὸν τῶν νέων ἔργων, κατὰ τὸ ἔτος τοῦτο.

Α'. ΚΕΝΤΡΙΚΗ ΚΡΗΤΗ

1. **Ἡράκλειον.** Συνεχίσθησαν αἱ πρὸ τριῶν ἐτῶν ἀρξάμεναι ἐργασίαι ἀναστηλώσεως τῆς ἐν τῇ πόλει ταύτῃ ἐνετικῆς Λέσχης. Διὰ τῶν ἐφεινῶν ἐργασιῶν, συνεπληρώθησαν τὰ τόξα τοῦ ὀρόφου καὶ τὸ γείσον καὶ ἐτοποθετήθησαν αἱ μετόπαι, οὕτω δὲ ἤχθη εἰς πέραν τὸ πλέον δαπανηρὸν καὶ δυσχερὲς μέρος τοῦ ὅλου ἔργου (Πί ν. 731 α-β).

2. Εἰς τὸ χωρίον **Μπιζαριανῶ**, νῦν **Πηγῆ Πεδιάδος**, σφίζεται ἐν τῶν ὠραιότερων, ἐν Κρήτῃ, δειγμάτων βυζαντινοῦ ναοῦ εἰς ρυθμὸν βασιλικῆς, ὁ ναὸς τοῦ Ἁγίου **Παντελεήμονος**. (βλ. Gerola, Monumenti, II, σ. 91, εἰκ. 131-133). Τὸ μνημεῖον διατηρεῖ εἰσέτι τὰ ἴχνη τῆς μακρᾶς οἰκοδομικῆς του ἱστορίας, ἥτις ἀνέρχεται ἕως τὴν

παλαιοχριστιανικήν εποχήν. Λείψανα ἀπὸ τὰ θεμέλια καὶ τοὺς πλευρικοὺς τοίχους καὶ ἀρχιτεκτονικά μέλη τῆς ὡς ἄνω περιόδου δεικνύουν, ὅτι ὁ βυζαντινὸς ναὸς ἰδρύθη ἐπὶ τῶν εἰρηπλιῶν τρικλίτου παλαιοχριστιανικῆς βασιλικῆς, τῆς ὁποίας καὶ ἠκολούθησε τὸν ἀρχιτεκτονικὸν ρυθμὸν. Ὁ βυζαντινὸς ναὸς οὗτος εἶχε τὰ τρία κλίτη ἐστεγασμένα διὰ ἡμικυλινδρικών καμαρῶν, αἱ ὁποῖαι μετὰ τὴν πτώσιν των, ἐπισυμβάσαν κατὰ τὴν ἐνετικὴν περιόδον τῆς νήσου, ἀντικατεστάθησαν διὰ νέων ὀξυκορυφῶν διατομῆς. Εἰς τὴν περιπέτειαν ταύτην τοῦ κτηρίου ὀφείλεται καὶ ἡ ἀπώλεια τοῦ μεγαλύτερου μέρους τοῦ ἐκ τοιχογραφιῶν διακόσμου τοῦ ἐσωτερικοῦ. Ἐκ τῶν ἰδιαιτέρως ἀξιολόγων αὐτῶν τοιχογραφιῶν, τῶν ἀρχῶν τοῦ 13ου αἰῶνος, σφάζονται σήμερον τμήματα μόνον, εἰς τὰ κατώτερα μέρη τῶν πλευρικών τοίχων, τὴν κεντρικὴν ἀψίδα τοῦ ἱεροῦ, τὸ τεταρτοσφαίριον τῆς νοτίας, εἰς τὰ μέτωπα τῶν παραστάδων τοῦ ἱεροῦ καὶ εἰς τὸν δυτικὸν τοῖχον, ἐκατέρωθεν τῆς θύρας εἰσόδου (Βλ. Μ. Χατζηδάκη, *Τοιχογραφίες στὴν Κρήτη*, Κρητ. Χρον. τ. ΣΤ' (1952), σ. 66).

Αἱ ἐργασίαι διὰ τὴν συντήρησιν καὶ ἀποκατάστασιν τοῦ σημαντικωτάτου τούτου μνημείου, αἱ ὁποῖαι εἶχον ἀρχίσει τὸ προηγούμενον ἔτος, ἀπέβλεπον εἰς τὴν ἐξασφάλισιν καὶ ἀποκατάστασιν τοῦ κτηρίου ἀφ' ἑνός, καὶ τὴν συντήρησιν τῶν τοιχογραφιῶν, ἀφ' ἑτέρου.

Ὡς πρὸς τὸ πρῶτον σκέλος, συνεπληρώθη ἡ κεράμωσις τοῦ δυτικοῦ τμήματος τῶν θόλων, οἱ ὁποῖοι εἶχον ἀνοικοδομηθῆ τὸ προηγούμενον ἔτος, ἐστρώθησαν ἐπίσης διὰ κεράμων αἱ κόγχαι τοῦ ἱεροῦ καὶ « ἐκτυπήθησαν » δι' εἰδικῶν ἐργαλείων οἱ ἄρμοι τῶν ἐξωτερικῶν ἐπιφανειῶν τῶν τοίχων, διὰ νὰ ἀπαλειφθῆ ἡ ἐντύπωσις τῆς νέας κατασκευῆς τὴν ὁποίαν παρεῖχον. (Οἱ ἄρμοι εἶχον ἐνισχυθῆ διὰ νέου κονιάματος, μετὰ τὴν καθάρσιν τῶν νεωτερικῶν ἐπιχρισμάτων). Ἐπίσης, εἰς τὸ ἐσωτερικόν, καθηρέθησαν μετὰ προσοχῆς, πρὸς ἀποφυγὴν καταστροφῆς πιθανῶς κεκαλυμμένων τοιχογραφιῶν, τὰ νεωτερικὰ ἀποσαθρωμένα ἐπιχρίσματα. Τέλος, εἰς τὰ παράθυρα ἐτοποθετήθησαν διάτρητα, ἡμιδιαφανῆ, ἐκ συνθετικῆς ὕλης, διαφράγματα, δι' ὧν ἐξησφαλίσθη σχετικὸς ἐξαερισμὸς τοῦ ἐσωτερικοῦ, παραλλήλως πρὸς τὸν φωτισμὸν καὶ τὴν ἀσφάλειαν τοῦ μνημείου (Πί ν. 732 α - β) καὶ κατεσκευάσθησαν ξύλινοι θύραι διὰ τὰ τρία δυτικὰ ἀνοίγματα.

Τὸ δευτέρον σκέλος τοῦ προγράμματος ἐργασιῶν, τὸ ὁποῖον ἀφεῶρα εἰς τὴν στερέωσιν καὶ συντήρησιν τῶν τοιχογραφιῶν, ἐπραγματοποιήθη διὰ τῆς ἐπὶ τρίμηνον ἐργασίας συνεργείου συν-

τηρητῶν, τοῦ ὁποίου προΐσταντο οἱ ζωγράφοι - συντηρηταὶ κκ. Στ. Μπαλτογιάννης καὶ Ν. Κάιλας. Διὰ τῶν ἐργασιῶν τούτων ἀπεκαλύφθησαν, ὑπὸ τὰ μεταγενέστερα ἐπιχρίσματα ἢ παχὺ στρώμα κρυσταλλικῶν ἀλάτων, αἱ ἀκόλουθοι τοιχογραφίαι : Εἰς τὴν κεντρικὴν ἀψίδα, κατωτέρω τῆς παραστάσεως τῆς Πλατυτέρας μετὰ τῶν δύο Ἀρχαγγέλων (Πί ν. 732 γ καὶ 733 α - β), ἡ σύνθεσις τῆς Κοινωνίας τῶν Ἀποστόλων, καλῆς σχετικῶς διατηρήσεως (Πί ν. 734 α - β), καὶ κατωτέρω τμήματα ἐκ τῆς παραστάσεως τοῦ Μελισμοῦ καὶ τῶν συλλειτουργούντων ἱεραρχῶν. Ἐπίσης, εἰς τὸν ἀνατολικὸν τοῖχον, ἐκατέρωθεν τῆς αὐτῆς ἀψίδος, λείψανα ἐκ τῆς παραστάσεως τοῦ Ἐθαγγελισμοῦ καὶ, εἰς τὸ τεταρτοσφαίριον τῆς νοτίας ἀψίδος, ἡ ἐν προτομῇ παράστασις τοῦ Ἁγίου Ἰωάννου τοῦ Προδρόμου. Ἀκόμη, εἰς τὸ μέτωπον τῆς βορείας παραστάδος τοῦ ἱεροῦ, ἡ μορφή τοῦ Χριστοῦ καὶ πάρισος αὐτῆς, εἰς τὴν νοτιῶν παραστάδα, ἐκείνη τοῦ Ἁγίου Παντελεήμονος, ἀμφότεραι μέχρι τῶν ὤμων διατηρούμεναι, εἰς δὲ τὸν δυτικὸν τοῖχον, ἐκατέρωθεν τῆς κεντρικῆς πύλης, αἱ μορφαὶ τῶν δύο Ἀρχαγγέλων, ἐπίσης μετρίως γενικῶς διατηρήσεως.

Τέλος, ἀποκατεστάθησαν εἰς τὴν ἀρχικὴν τῶν ὄψιν, διὰ τοῦ καθαρισμοῦ τῶν ἐκ τοῦ στρώματος ἀλάτων, αἱ πρότερον ἀμυδρὰς διακρινόμεναι παραστάσεις ὀλοσώμων ἁγίων, τῆς κατωτέρας ζώνης τῶν πλευρικών τοίχων, ἐκ τῶν ὁποίων ταυτίζονται ἐκεῖναι τοῦ Ἁγίου Γεωργίου (Πί ν. 735 α - β), ἑνὸς Ἀρχαγγέλου, τοῦ Ἁγίου Θεοδώρου καὶ τῆς Ἁγίας Ἄννης, εἰς τὸν βόρειον, καὶ τῶν Ἁγίων Νικολάου, Ἀρσενίου καὶ Εὐτυχίου, εἰς τὸν νότιον.

3. Ἀνάλογος ἐργασία, καὶ ὑπὸ τοῦ αὐτοῦ συνεργείου συντηρητῶν, ἐξετελέσθη καὶ εἰς τὸν ναὸν τῶν Εἰσοδίων τῆς Θεοτόκου εἰς Σκλαβεροχώρι τῆς αὐτῆς περιοχῆς. Ὁ ναὸς οὗτος, τοῦ συνήθους τύπου τοῦ μονοχώρου καμαροσκεποῦς, σφάζει λίαν ἀξιολόγους τοιχογραφίας τοῦ 15ου αἰῶνος (Βλ. Ἀ. Ξυγγοπούλου, *Σχεδιάγραμμα τῆς Ἱστορίας τῆς Θρησκευτικῆς Ζωγραφικῆς μετὰ τὴν Ἄλωσιν*, Ἀθῆναι 1957, σ. 81 - 83, πίν. 19, 1. Ἐπίσης, Μ. Χατζηδάκη, ἔ. ἀ. σ. 69), αἱ ὁποῖαι ὅμως ἔχουν ὑποστῆ σημαντικὴν φθορὰν κυρίως ἐκ τῶν, σχετικῶς προσφάτων, ἐπισκευῶν καὶ προσθηκῶν. Οὕτως, ὁ δυτικὸς τοῖχος τοῦ ἀρχικοῦ ναΐσκου ἔχει κατεδαφισθῆ, πρὸς χάριν μικρᾶς ἐπεκτάσεως, ἡ δὲ καμὰρα ἔχει ἐπιστρωθῆ διὰ παχέος στρώματος σιμεντοκονίας, ὀλικοῦ ἀκαταλλήλου, ὡς διαρραγέντος ἤδη ἐν πολλοῖς, τοῦ ὁποίου ἄλλως τε ἡ ἀφαίρεσις εἶναι ἐξαιρετικῶς δυσχερῆς καὶ ἐπικίνδυνος. Ἐπίσης εἰς τὰς τοιχογραφίας,

άνεπανόρθωτος φθορά προεκλήθη εκ τής τοποθετήσεως δύο σιδηρών έλκυστήρων, πρὸς συγκράτησιν τῶν πλευρικῶν τοίχων, οἱ ὅποιοι ἐμφανίζον σημαντικὴν ἀπόκλισιν τῆς κατακορύφου.

Αἱ ἐκτελεσθεῖσαι, διὰ τὴν ἐξασφάλισιν τοῦ κτηρίου, ἐργασίαι, ἐλλείψει τῶν ἀπαραιτήτων μέσων πρὸς ἀντιμετώπισιν τῶν ἀναγκῶν ἐν τῷ συνόλω των, περιορίσθησαν εἰς τὴν πρόχειρον ἐπισκευὴν τῆς στέγης, δι' ἐμφράξεως τῶν ρωγμῶν τοῦ θόλου καὶ τῶν τοίχων. Εἰς τὸ ἐσωτερικόν, ἐγένετο στερεώσις τῶν τοιχογραφιῶν, ἀντικατεστήθησαν αἱ δι' ἀκαταλλήλων ὑλικῶν ἄτεχνον συμπληρώσεις τῶν ρωγμῶν καὶ τῶν κατεστραμμένων τμημάτων τῆς ζωγραφικῆς διὰ νέου, συγγενοῦς πρὸς τὸ παλαιὸν κονίαμα, μείγματος καὶ ἐγένοντο μικρᾶς ἐκτάσεως δειγμάτων καθαρισμοῦ.

4. Ναὸς Ἁγίου Παύλου εἰς Ἁγιον Ἰωάννην Μεσαρᾶς. Εἰς τὸ σημαντικόν, καὶ διὰ τὴν ἀρχεικτονικὴν του μορφήν, μνημεῖον τοῦτο (εἰς τὸν κεντρικὸν τετράγωνον χώρον, τὸν ἐστεγασμένον διὰ τρούλλου με ὑψηλὸν κυλινδρικὸν τύπανον, εἶναι προσκεκολλημένος, εἰς τὴν ἀνατολικὴν πλευρὰν, μικρὸς, ὀρθογώνιος ἐξωτερικῶς χώρος, ἐστεγασμένος διὰ χαμηλωμένου τρούλλου καὶ χρησιμεύων ὡς ἱερὸν, εἰς δὲ τὴν δυτικὴν πλευρὰν μεταγενέστερος νάρθηξ), σφύζονται τοιχογραφίαι, χρονολογούμεναι εἰς τὸ 1303 - 1304 (βλ. G. Gerola, Monumenti, τόμ. II, σ. 230, 262 καὶ 346, π. 44 καὶ εἰκ. 378. Ἐπίσης, τόμ. IV, σ. 538, π. 7), ἰδιαίτερος σημαντικαί, ὡς δεικνύουσαι τὴν ἐπιβίωσιν εἰς τὴν τέχνην τῆς νήσου, ἀκόμη αὐτὴν τὴν ἐποχὴν, καλλιτεχνικῶν ρευμάτων, χαρακτηρισίζοντων τὴν μεγάλην τέχνην τοῦ τέλους τοῦ 12ου αἰῶνος.

Διὰ τὴν προστασίαν τοῦ σημαντικοῦ αὐτοῦ μνημείου καὶ τὴν ἐξασφάλισιν ἀπὸ τὴν ὑγρασίαν τῶν ἐν αὐτῷ λειψάνων τοιχογραφιῶν, ἐξετελέσθησαν προληπτικαί ἐργασίαι στερεώσεως. Ἦτοι, ἀπλευθερώθη τὸ κτήριον τῆς ἐπιχώσεως, εἰς μικρὰν πρὸς τὸ παρὸν ἀκτίνα, καὶ ἐλήφθησαν μέτρα διὰ τὴν διοχέτευσιν τῶν ὀμβρίων ὑδάτων μακρὰν τῶν θεμελιῶν. Ἐπίσης, συνεπληρώθησαν τὰ ρήγματα τῆς τοιχοποιίας καὶ ἐξισφαλίσθησαν αἱ στέγαι, ἐνῶ εἰς τὸ ἐσωτερικόν, συνεπληρώθησαν διὰ κονιάματος τὰ κατεστραμμένα τμήματα τῆς ζωγραφικῆς ἐπιφανείας.

Β. ΔΥΤΙΚΗ ΚΡΗΤΗ

5. Ρέθυμον. Τέμενος Καρᾶ Μουσᾶ Πασᾶ. Συνεχίσθησαν αἱ κατὰ τὸ προηγούμενον ἔτος ἀρξάμεναι ἐργασίαι ἀποκαταστάσεως. Οὕτω, συνεπληρώθη ἡ ἀποχωμάτωσις τοῦ περιβόλου, ἀποκαλυφθέντος οὕτω τοῦ παλαιοῦ πλακοστρώτου,

κατεσκευάσθη χαμηλὸς περιβολότοιχος εἰς τὴν βορείαν πλευρὰν καί, εἰς αὐτὸ τὸ μνημεῖον, ἀποκατεστάθησαν τὰ ἐκ ξεστῆς λιθοδομῆς περιθύρα, ἀνενεώθησαν τὰ κονιάματα εἰς τὸ ἐσωτερικόν καὶ ἐπεχρίσθησαν ἐξωτερικῶς οἱ τρούλλοι διὰ κονιάματος ὁμοίου χρώματος πρὸς τὸ παλαιὸν (Πί ν. 736 α).

6. Ναὸς Ἁγίου Γεωργίου εἰς Βαθιακὸ Ρεθύμνου. Ὁ ναὸς, μονόχωρος καμαροσκεπῆς, σφύζει τοιχογραφίας δύο ἐποχῶν. Ἐκεῖναι τοῦ ἀνατολικοῦ τμήματος, δυνάμεναι νὰ χρονολογηθῶν εἰς τὰ τέλη τοῦ 13ου αἰῶνος, ἐμφανίζον τέχνην λαϊκωτέραν, σχετίζονται δὲ με ὀρισμένας ἐκ τῶν τοιχογραφιῶν τοῦ οὐχὶ μακρὰν κειμένου ναοῦ τῆς Παναγίας εἰς Θρόνος τοῦ αὐτοῦ Νομοῦ. Αἱ λοιπαί, αἱ διακοσμοῦσαι τὸ δυτικὸν τμήμα τοῦ ναοῦ, δύνανται νὰ χρονολογηθῶν εἰς τὸν 15ον αἰῶνα. (βλ. Κ. Καλοκύρη, Βυζαντιναὶ τοιχογραφίαι τῆς Κρήτης, σ. 64 καὶ 118, πίν. VI, LXXVIII, LXXXI, 2).

Πρὸς προστασίαν τοῦ ἀξιολόγου τοῦτου τοιχογραφικοῦ συνόλου, ἐπεσκευάσθη ἡ στέγη, δι' ἐμφράξεως τῶν ρηγμάτων τοῦ θόλου καὶ ἀντικαταστάσεως τῶν κατεστραμμένων κεράμων, εἰς δὲ τὸ ἐσωτερικόν, συνεπληρώθησαν, διὰ κονιάματος οὐδετέρου χρωματικοῦ τόνου, τὰ κατεστραμμένα τμήματα τῆς ζωγραφικῆς ἐπιφανείας (Πί ν. 736 β - γ).

7. Ναὸς Ἁγίου Εὐτυχίου εἰς Χρωμοναστήρι Ρεθύμνου. (βλ. Ν. Δρανδάκη, Αἱ τοιχογραφίαι τοῦ Ἁγίου Εὐτυχίου Ρεθύμνης, ἐν Κρητ. Χρον., τόμ. I' (1956), σ. 215 κ. ἐ.). Συνεχίσθησαν αἱ κατὰ τὸ παρελθόν ἔτος ἀρξάμεναι ἐργασίαι στερεώσεως καὶ ἀποκαταστάσεως. Διὰ τῶν ἐφεινῶν ἐργασιῶν, ἀπλευθερώθη τὸ μνημεῖον τῆς ἐξωτερικῆς ἐπιχώσεως, εἰς ἀκτίνα περίπου δύο μέτρων, κατεσκευάσθη ἀναλημματικὸς τοῖχος εἰς τὴν βορείαν καὶ δυτικὴν πλευρὰν, πρὸς ἀποτροπὴν νέων κατολισθήσεων, ἐγένετο ἀρμολόγημα τῶν τμημάτων τῶν τοίχων, τὰ ὁποῖα ἀπεκαλύφθησαν διὰ τῆς ἀποχωματώσεως καὶ ἐστρώθησαν αἱ στέγαι διὰ παλαιῶν κεράμων.

8. Ναὸς Ἁγίου Ἰωάννου εἰς Ἐπισκοπὴν Μυλοποτάμου Ρεθύμνης. Ὁ μεγάλος, ἐπισκοπικὸς ναὸς οὗτος, εἰς ρυθμὸν σταυροειδοῦς ἐγγεγραμμένου, ἔχει ἰδρυθῆ ἐπὶ τῶν ἑρείπιων ἑτέρου, ἴσως τῆς παλαιοχριστιανικῆς ἐποχῆς, ὡς δύναται νὰ ἐξαχθῆ ἐκ τῶν λειψάνων παλαιότερας ἀψίδος εἰς τὴν ἀνατολικὴν πλευρὰν, διατηρεῖ δὲ ἐπίσης σαφὴ ἴχνη τῶν μεταγενεστέρων ὑπὸ τῶν Ἐνετῶν ἐπενεχθειῶν ἐπισκευῶν (βλ. Gerola, Monumenti, II, σ. 79, εἰκ. 41 - 44). Δυστυχῶς, τὸ σημαντικώτατον τοῦτο μνημεῖον ἔχει ἐρειπωθῆ

μετά την κατάρρευσιν τοῦ κεντρικοῦ καὶ δυτικοῦ τμήματός του. Οὕτω, σήμερον ἴστανται μόνον τὰ δύο ἀνατολικά γωνιαῖα διαμερίσματα καὶ αὐτὰ ἐτοιμόρροπα, καὶ οἱ ἐξωτερικοὶ τοῖχοι, εἰς διάφορον κατὰ τόπους ὕψος. Ἐπίσης, ἐκ τοῦ ἀξιολογωτάτου ἐκ τοιχογραφιῶν διακόσμου, σφίζονται τμήματά τινα μόνον, ὁμοίως εἰς τὰ γωνιαῖα διαμερίσματα, ἦτοι, εἰς τὸν τροῦλλον τοῦ νοτίου, ἢ παράστασις τῆς Πλατυτέρας, περιβαλλομένης ἐκ σειρᾶς σεβιζόντων ἀγγέλων, μετρίως διατηρουμένη, καὶ εἰς τὸν τροῦλλον τοῦ βορείου, λείψανα ἐκ τῆς παραστάσεως τῆς Πεντηκοστῆς. Αἱ τοιχογραφαίαι αὐταί, ἀρίστης τέχνης, ἀποτελοῦν ἐν τῶν καλυτέρων ζωγραφικῶν μνημείων ἐν τῇ νήσῳ, τοῦ 14ου - 15ου αἰῶνος.

Διὰ τὴν πρόληψιν ὀλοσχεροῦς καταστροφῆς τοῦ σημαντικοῦ μνημείου, ἐν ἀναμονῇ συντάξεως ὀριστικῆς μελέτης διὰ τὴν ριζικὴν ἀντιμετώπισιν τῶν προβλημάτων στερεώσεως καὶ διασώσεως τῶν ὡς ἄνω ἀπομενόντων τμημάτων, πρὸς τὸ παρὸν, ἐλήφθησαν μόνον προληπτικὰ μέτρα προστασίας, διὰ τῆς ὑποστηλώσεως τῶν θόλων, τῶν τόξων καὶ τῶν λοιπῶν ἐτοιμορρόπων τμημάτων. Παραλλήλως ἐγένετο καθαρισμὸς τοῦ χώρου ἐκ τῶν ἐπιχώσεων, καὶ περισυλλογὴ τῶν ἐν αὐτῷ σπαραγμάτων τοιχογραφιῶν, τὰ ὅποια μετεφέρθησαν εἰς τὸ Μουσεῖον Ἑρακλείου, πρὸς ἐπεξεργασίαν καὶ ἀνασύνθεσιν.

9. Χανιά. Πύλη τῶν Τζαγκαρόλων. Εἰς τὴν μεσαιωνικὴν συνοικίαν Καστέλλι τῆς πόλεως, τὸ μοναδικὸν λείψανον τοῦ ἐνετικοῦ μεγάρου τῶν Τζαγκαρόλων, ἦτο ἡ μαρμαρινή, μετ' ἀναγλύφου διακοσμήσεως πύλη του, ἡ ὅποια, ἀποκεκομμένη παντὸς ὑποστηρίγματος, διέτρεχε τὸν κίνδυνον καταρρέσεως ἢ φθορᾶς ὑπὸ τῶν περιοίκων. Πρὸς διάσωσιν τοῦ ἀξιολόγου αὐτοῦ δείγματος ἀστικῆς ἀρχιτεκτονικῆς, ἀπεφασίσθη ἡ μεταφορὰ τῆς εἰς τὸν περίβολον τοῦ ἐνετικοῦ ναοῦ τοῦ Ἁγίου Φραγκίσκου, εἰς τὸν ὅποιον στεγάζεται τὸ Ἀρχαιολογικὸν Μουσεῖον τῆς πόλεως. Πρὸς τοῦτο, ἐγένετο λεπτομερὴς ἀποτύπωσις, ὑπὸ τῆς ἀρχιτέκτονος δ. Μ. Λυγιδάκη, φωτογράφησις καὶ

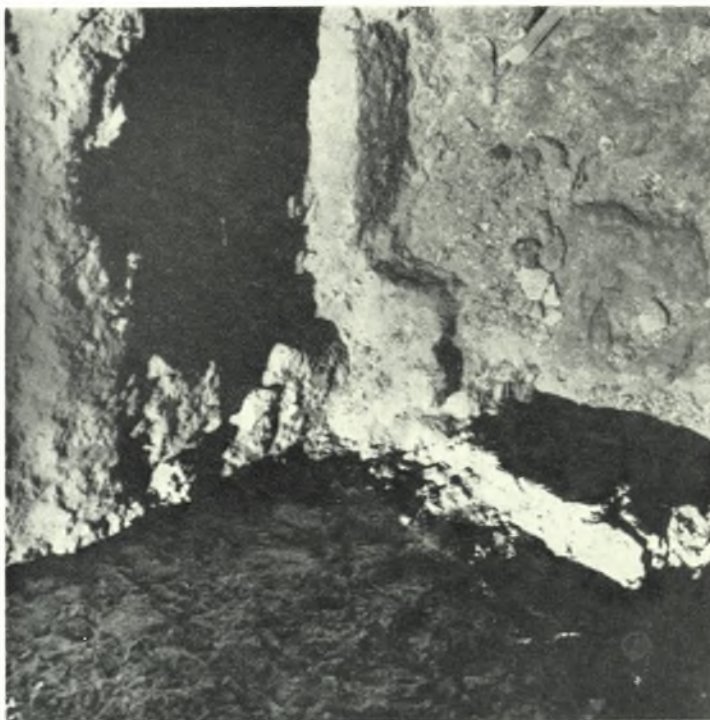
ἀρίθμησις λίθου πρὸς λίθον ἀπάντων τῶν μελῶν. Ἠκολούθησεν ἡ, ὑπὸ εἰδικευμένου τεχνίτου τῆς Ὑπηρεσίας, διάλυσις καὶ ἀνασύνθεσις τοῦ μνημείου εἰς τὴν νέαν του θέσιν, ὅπου ἐθεμελιώθη καλῶς καὶ ἐστηρίχθη, κατὰ τὴν μίαν του πλευράν, εἰς τὸν βόρειον τοῖχον τοῦ ναοῦ (Πί ν. 737α - β).

10. Ναὸς Παναγίας Σερβιωτίσεως ἢ Μοναστήρας εἰς Στύλον Ἀποκορόνου Χανίων. Συνεχίσθησαν αἱ ἐργασίαι στερεώσεως καὶ ἀποκαταστάσεως, αἱ ἀρξάμεναι κατὰ τὸ παρελθὸν ἔτος. Οὕτως, ἀποκατεστάθησαν τὰ μονόλοβα παράθυρα τοῦ τροῦλλου, ἀφαιρεθέντων τῶν μεταγενεστέρων κτιστῶν διαφραγμάτων, ὅπου ἦτο δυνατόν. Ἐγένετο ἀρμολόγημα τῶν ἐξωτερικῶν ἐπιφανειῶν τῶν τμημάτων ἐκείνων τῶν τοίχων, τὰ ὅποια εἶχον ἀνοικοδομηθῆ κατὰ τὸ παρελθὸν ἔτος, καὶ ἐπληρώθησαν τὰ ρήγματα τῆς τοιχοποιίας. Τέλος, αἱ στέγαι, αἱ ὅποια εἶχον καθαρισθῆ καὶ προετοιμασθῆ κατὰ τὸ παρελθὸν ἔτος, ἐστρώθησαν διὰ παλαιῶν κεράμων (Πί ν. 738 α - γ).

11. Ναὸς ἉΓ - Κυργιάνης εἰς Ἀλικιανὸν Κυθωνίας Χανίων. Συνεχίσθησαν αἱ ἐργασίαι ἀναστηλώσεως καὶ ἀποκαταστάσεως τοῦ μνημείου, αἱ ὅποια εἶχον ἀρχίσει ὑπὸ τοῦ καθηγητοῦ κ. Ἄν. Ὀρλάνδου (βλ. Α.Β.Μ.Ε. τόμ. Η', σ. 270 κ. ἐ.). Δυστυχῶς καὶ ἐνταῦθα, ἡ καθυστέρησις εἰς τὴν συμπλήρωσιν τῆς σχετικῆς μελέτης διὰ τὴν πληρῆ ἀναστήλωσιν τοῦ κυρίως ναοῦ καὶ τοῦ νάρθηκος, ἀπέκλεισε τὴν ἐπέκτασιν τῶν ἐργασιῶν εἰς βασικοὺς τομεῖς. Οὕτω καθυδαφίσθη τὸ νεωτερικὸν ἐκ σιδηροπαγοῦς σιμεντοκονίας τέμπλον, τὸ ὅποιον παρέβλαπτε σοβαρῶς τὴν ἐσωτερικὴν μορφήν τοῦ μνημείου, ἀφηρέθησαν αἱ, ἐπίσης ἐκ σιμέντου, συμπληρώσεις εἰς τὰ γείσα τῆς ἀνατολικῆς πλευρᾶς, τὰς κόγχας τοῦ ἱεροῦ καὶ τὰ παράθυρα, καὶ ἀνακατεσκευάσθησαν οἱ ἄρμοι τῶν ἐξωτερικῶν ἐπιφανειῶν, ὅπου τοῦτο ἦτο ἀπαραίτητον. Τέλος, συνεπληρώθησαν τὰ ἄνω τμήματα τῶν τοίχων τῶν γωνιαίων ἀνατολικῶν διαμερισμάτων καὶ ἐστεγάσθησαν ταῦτα διὰ παλαιῶν κεράμων.

ΣΤΥΛΙΑΝΗ ΠΑΠΑΔΑΚΗ

*

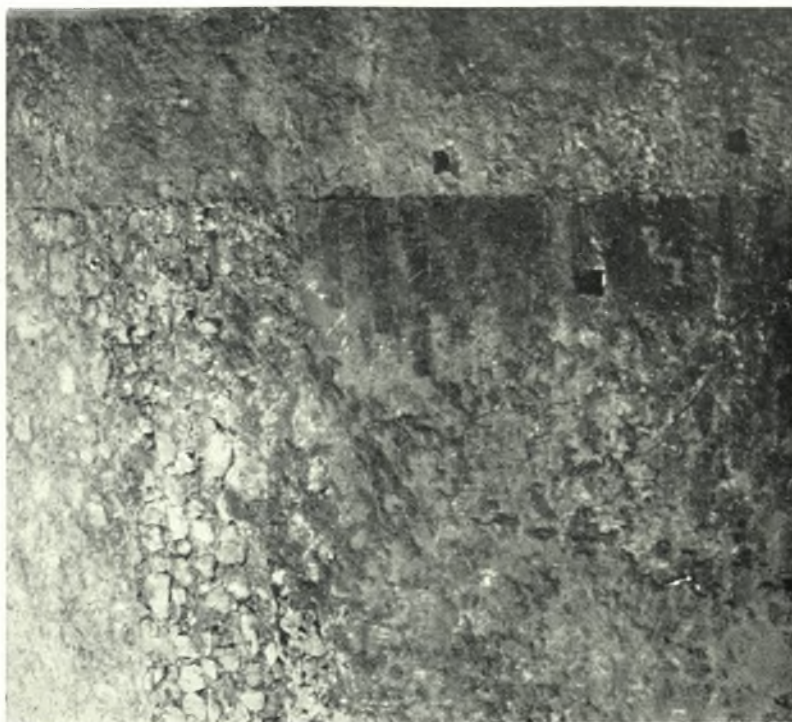


Κρήτη. Ήράκλειον: α. ΝΔ. όθις βυζαντινοῦ τείχους, β. Τό ἀραβικόν κρηπίδομα τοῦ βυζαντινοῦ τείχους

ΣΤ. ΠΑΠΑΔΑΚΗ



Κρήτη. Ἡράκλειον: α. Ἐσωτερικὴ ὄψις ἐνετικού προπετάσματος μετὰ τῶν ἐγκαρσίων διατειχισμάτων, β. Ἀνακουφιστικὰ τόξα ἐνετικού προπετάσματος, γ. Ἐσωτερικὴ μορφή ἀνακουφιστικοῦ τόξου



Κρήτη. Ήράκλειον. α. Βυζαντινόν τείχος, β. Δυτική όψις ανατολικού πύργου.



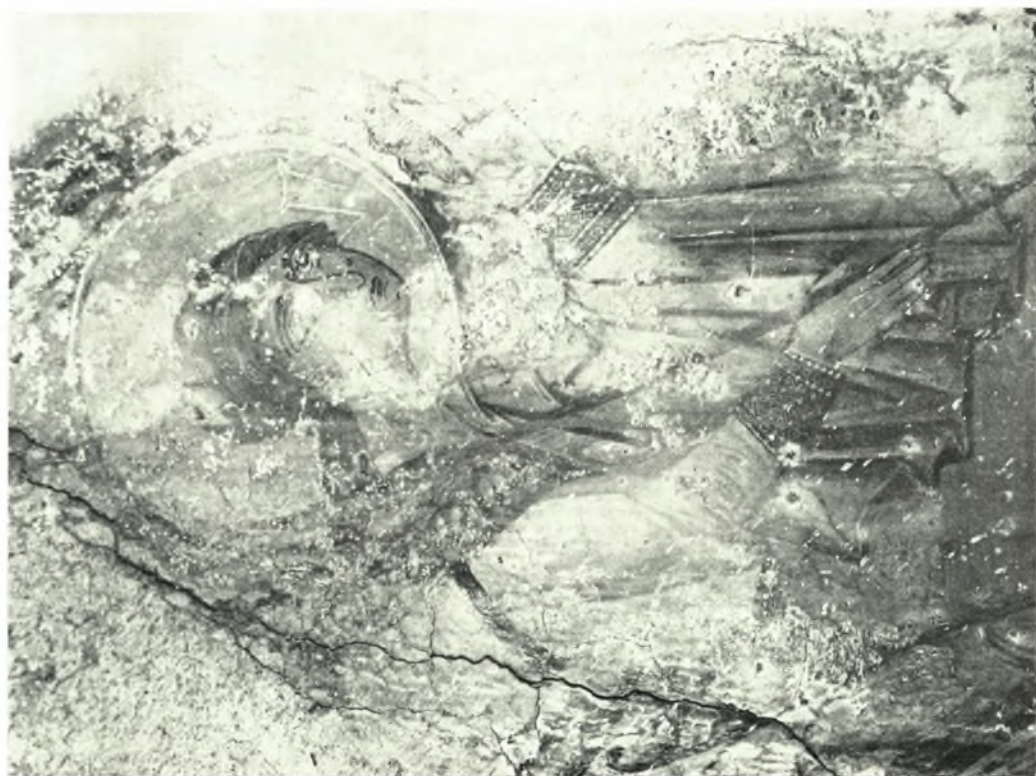
ΣΤ. ΠΑΠΑΔΑΚΗ



Κρήτη. Ήράκλειον: α - β. Ένετική Λέσχη



Κρήτη. Ἁγ. Παντελεήμων, Μιζαριανὸ Ἡρακλείου: α - β. Ὅψεις νοτίου τοίχου καὶ ἀψίδες ἱεροῦ μετὰ τὴν ἀναστήλωσιν, γ. Τοιχογραφία κεντρικῆς κόγχης μετὰ τὸν καθαρισμὸν



Κρήτη. Ἁγ. Παντελεήμων, Μπιζαριανὸ Ἡρακλείου : α - β. Κόγχη ἱεροῦ. Ὁ Ἀρχάγγελος Μιχαήλ, πρὸ καὶ μετὰ τὸν καθαρισμὸν

ΣΤ. ΠΑΠΑΔΑΚΗ



Κρήτη. Ἁγ. Παντελεήμων, Μπιζαριανὸν Ἡρακλείου : α - β. Τμήμα ἐκ τῆς Κοινωνίας τῶν Ἀποστόλων πρὸ καὶ μετὰ τὸν καθαρισμὸν

ΣΤ. ΠΑΠΑΔΑΚΗ

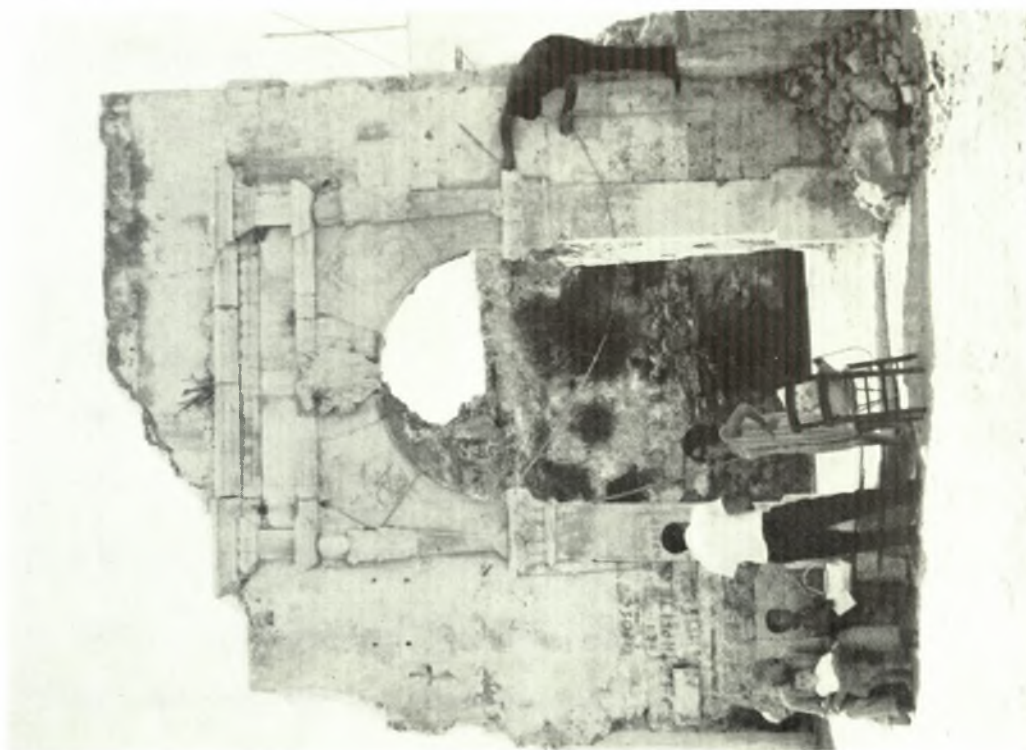
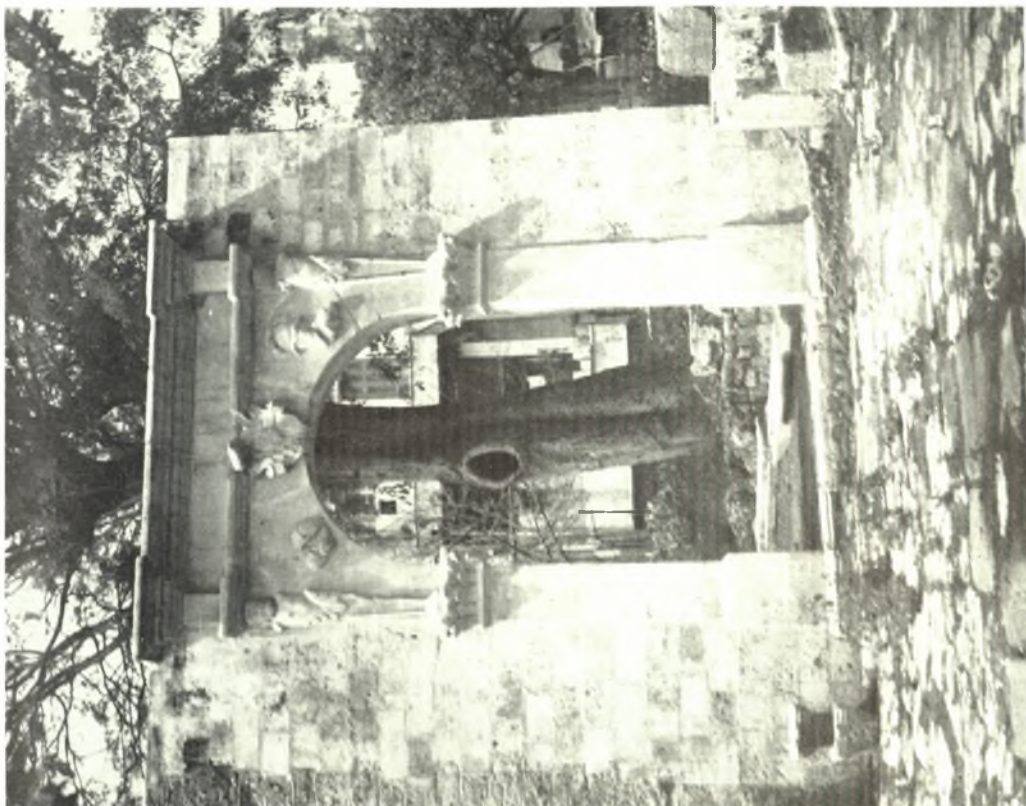


Κρήτη, Άγ. Παντελεήμων, Μπιζαριανώ Ήρακλείου : α - β. Βόρειος τοίχος. Ό Άγιος Γεώργιος πρό και μετά τόν καθαρισμόν

ΣΤ. ΠΑΠΑΔΑΚΗ



Κρήτη. Ρέθυμνον: α. Τέμενος Καρᾶ Μουσᾶ Πασσᾶ μετὰ τὰς ἐργασίας ἀποκαταστάσεως, β - γ. Βαθιακό. Ἁγ. Γεώργιος πρὸ καὶ μετὰ τὰς ἐργασίας στερεώσεως



Κρήτη. Χανιά: α - β. Ἡ Πύλη τῶν Τζαγκαροῦλων πρὸ καὶ μετὰ τὴν μεταφορὰν τῆς

ΣΤ. ΠΑΠΑΔΑΚΗ



Κρήτη. Χανιά: α - γ. Ὁ ναός τῆς Παναγίας Σερβιωτίσσης εἰς τὸ χωριὸν Στύλος πρὸ καὶ μετὰ τὰς ἐργασίας ἀποκαταστάσεως