

3) Τεμάχια γείσου· ύψ. τοῦ μετώπου 0,12 μ. Αἱ πρόμοχοι φέρουν τρεῖς σειράς σταγόνων.

Πρὸς τὰ ἀρχιτεκτονικὰ αὐτὰ μέλη, τὰ ὁποῖα δεικνύουν ἑλληνιστικοὺς χρόνους, συνανῆκει καὶ ἓν δωρικὸν κιονόκρανον διαμ. 0,46 καὶ ὕψ. 0,28 μ. Τὸ ὑποτραχήλιον φέρει ραβδώσεις μόνον κατὰ τὸ ἥμισυ τῆς περιφερείας. Τὸ κτήριον D φαίνεται ὅτι ἦτο στοῖα, ὡς ἡ παλαιότερα γνώμη τοῦ Brönsted, καὶ ὄχι ναὸς.

Εἰς τὸν στυλοβάτην τοῦ ναοῦ DD μεταξύ τῶν ἐπιγραφῶν, αἵτινες εἶναι ἐγγάρακτοι, ὑπάρχουν καὶ αἱ ἐξῆς :

ΝΙΚΩΝ  
CΩCΙΑC  
ΚΗΤΩΝ ΚΑΛΟC

Ὁ καθαρισμὸς τέλους ἑνὸς στρώματος χωμάτων κάτω ἀπὸ τὸν βράχον, ὅπου κεῖται τὸ κτήριον O, τὰ ὁποῖα προφανῶς προέρχονται ἀπὸ παλαιὰν ἀνασκαφῆν, ἀπέδωκε πλήθος ὀστράκων κορινθιακῶν καὶ ἀττικῶν ἀγγείων, μελανομόρφων καὶ ἐρυθρομόρφων, χρήσιμον διὰ μίαν πρώτην γνώσιν τοῦ κεραμικοῦ ὕλικου τῆς ἀρχαίας Κέω.

#### ΠΑΡΟΣ

Εἰς τὸ Μουσεῖον τῆς Πάρου συνεπληρώθη ἐντὸς τῶν δύο αἰθουσῶν καὶ τοῦ προθαλάμου ἡ ἐκθεσις τῶν ἀρχαϊκῶν γλυπτῶν, καθὼς καὶ τῶν σημαντικωτέρων τῆς κλασσικῆς ἐποχῆς. Διὰ τὰ εὑρήματα τοῦ Δηλίου καὶ τὰ προϊστορικὰ κατεσκευάσθησαν τέσσαρες προθήκαι. Αἱ πλάκες μὲ τὰς ἐπιγραφὰς καὶ τὸ κιονόκρανον τοῦ μνημείου τοῦ Ἀρχιλόου ἐκτίθενται εἰς τὴν στοῖαν, καθὼς καὶ εἰς κορμὸς Ἴππου τοῦ αὐστηροῦ ρυθμοῦ καὶ διάφορα ἀρχιτεκτονικὰ. Ἄλλ' ὁ χώρος τοῦ Μουσείου, τοῦ ὁποίου τὰ σχέδια εἶχον γίνεαι καὶ ἡ οἰκοδομὴ ἀρχίσει πρὸ τοῦ πολέμου, εἶναι ἀνεπαρκῆς, διὰ νὰ περιλάβῃ τὸ διαρκῶς αὐξανόμενον ὕλικόν, εἰς τὸ ὁποῖον αἱ ἐργασίαι τῆς Ἐκατονταπυλιανῆς ἔδωσαν σημαντικὴν προσφορὰν. Λήγοντος τοῦ ἔτους ἤρχισεν — τὸ Μουσεῖον τῆς Πάρου εἶχε κατὰ τοῦτο καλὴν τύχην — ἡ ἀνεγερσις νέας μεγάλης αἰθούσης, ἡ ὁποία καὶ θὰ ἐπιτρέψῃ τὴν ὀλοκλήρωσιν τῆς ἐκθέσεως.

Τὰ ἀξιολογώτερα κινητὰ εὑρήματα τοῦ ἔτους προέρχονται ἐξ Ἀντιπάρου καὶ εἶναι :

1) Τὸ ἄνω ἥμισυ τοῦ κορμοῦ ἀρχαϊκῆς κόρης· φέρει χιτῶνα, ἐπὶ τοῦ ὁποίου σχηματίζονται εἰς δέσμας ἐγγάρακτοι κυματοειδεῖς πτυχαι· ἡ ἀριστερὰ κάμπτεται ὑπὸ τὸ στήθος. Ὑψ. 0,42 μ. Ἐνθυμίζει τοὺς κορμούς τῆς Χίου, ἀλλ' εἶναι νεώτερον.

2) Τὸ ἄνω ἐπίσης ἥμισυ τοῦ κορμοῦ ἀρχαϊκοῦ κούρου. Ὁ ἀριστερὸς βραχίον εἶναι ἀποκεκρουμένος. Ὑψ. 0,36 μ.

#### ΤΗΝΟΣ

Παραλλήλως ἤρχισεν ἡ ὀργάνωσις τῆς ἐκθέσεως εἰς τὸ νέον Μουσεῖον τῆς Τήνου. Τὸ κτήριο ἀνηγέρθη δαπάναις τῆς Ἀρχαιολογικῆς Ἐταιρείας συμφώνως πρὸς σχέδια τοῦ ἀρχιτέκτονος κ. Χ. Μπούρα. Εἰς τὴν κεντρικὴν αἶθουσαν ἐξετέθησαν οἱ πίθοι καὶ ἀμφορεῖς μετ' ἀναγλύφων παραστάσεων ἀπὸ τὸ ἀρχαϊκὸν ἱερὸν εἰς Ἐώμπουργον. Εἰς τὴν πρώτην τῶν δύο πλαγίων αἰθουσῶν ἐστήθησαν ἐπὶ βάθρων αἱ ἐπιτύμβιοι στήλαι τοῦ 5ου καὶ 4ου αἰῶνος, εἰς τὴν δευτέραν τὰ ἑλληνικὰ ἢ ρωμαϊκὰ μικροῦ μεγέθους γλυπτά. Τὰ μεγαλύτερα γλυπτά ἀπὸ τὸ ἱερὸν τοῦ Ποσειδῶνος καὶ Ἀμφιτρίτης, καθὼς καὶ αἱ ἐπιγραφαὶ πρόκειται νὰ ἐκτεθοῦν εἰς τὸ περιστύλιον τῆς αὐλῆς.

Ν. Σ. ΖΑΦΕΙΡΟΠΟΥΛΟΣ

\*

#### ΜΗΛΟΣ

Κατὰ τὴν ΒΑ. πλευρὰν τῆς νήσου Μήλου, εἰς τὴν θέσιν Καλόγριες τοῦ Χάλακα (Πί ν. 642 α' Σχ ἐ δ. 1) καὶ ἐπὶ τῆς ΒΑ. κλιτύος χαμηλοῦ λόφου, ἀπέχοντος περὶ τὰ 1500 μ. τῆς ἀκτῆς, ὁ Ἄγγλος ἀρχαιολόγος κ. C. Renfrew παρητήρησε τάφους ἑνὸς πρωτοκυκλαδικοῦ νεκροταφείου. Κατὰ τὸ τελευταῖον δεκαήμερον τοῦ Ὀκτωβρίου ἐνηργήθη δι' ἐξ ἡμερομισθίων μικρὰ δοκιμαστικὴ ἔρευνα,<sup>1</sup> τῆς ὁποίας τὰ ἀποτελέσματα εἶχον ὡς ἐξῆς :

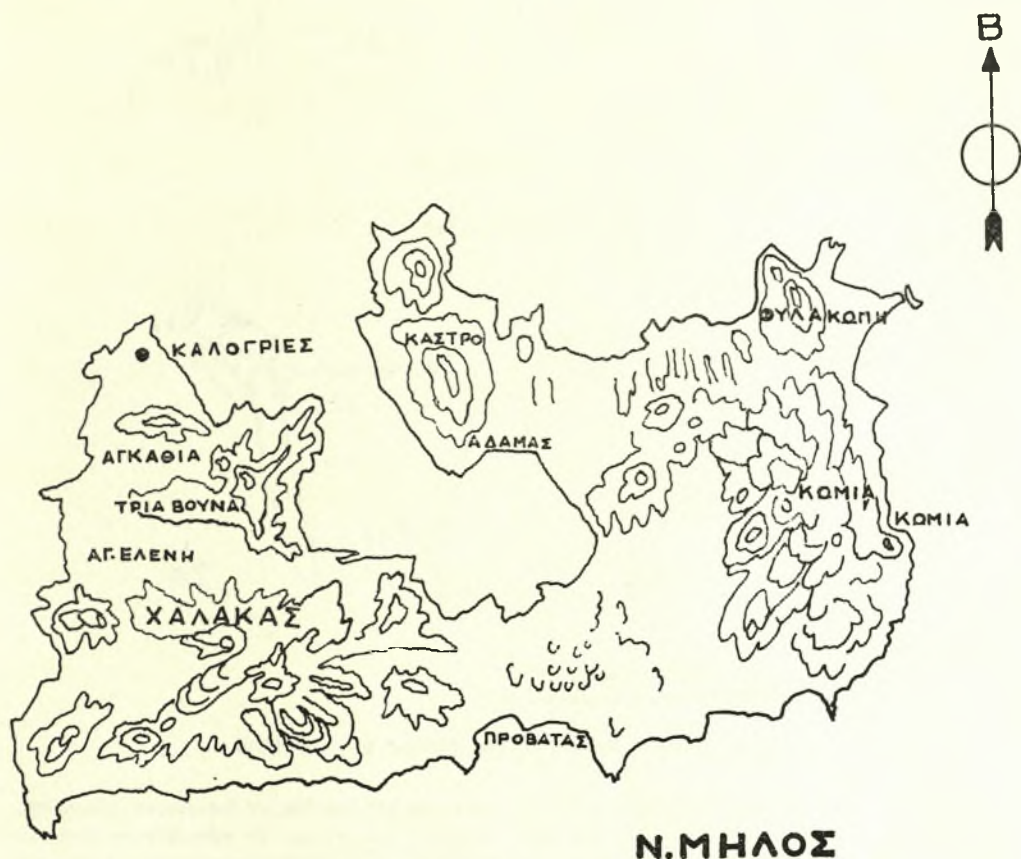
Οἱ τάφοι τοῦ ὡς ἄνω νεκροταφείου ἔκειντο ἐντὸς τοῦ χώρου ὄρυχειοῦ καολίνης, μὴ εὐρισκομένου ἐν ἐνεργείᾳ. Συμφώνως πρὸς πληροφορίας τῶν ἐντοπιῶν, κατὰ τὰς ἐργασίας ἐκσκαφῆς τοῦ ὄρυκτοῦ πρὸ 5 - 6 ἐτῶν, ἤλθον εἰς φῶς τάφοι, οἱ ὁποῖοι κατὰ μέγα μέρος ἐσυλήθησαν, πολλοὶ δὲ καὶ κατεστράφησαν. Οἱ διασωθέντες τάφοι εὐρίσκοντο ἐπὶ τῆς ἐπιφανείας τοῦ ἐδάφους. Ἐπὶ ἔρευνῆσιν ἐκτάσεως 30 x 26 μ. ἐσημειώθησαν δώδεκα τάφοι (Πί ν. 642 α, 643 β· Σχ ἐ δ. 2), ὧν ὁ εἰς μόνον ἦτο ἀσύλητος. Οὗτοι ἦσαν τοῦ γνωστοῦ κυκλαδικοῦ τύπου, ἦτοι τραπεζοειδεῖς, ἐσκαμμένοι ἐντὸς τοῦ μαλακοῦ πετρώματος, τὰς πλευράς ἐσχημάτιζον καθέτως τοποθετημέναι πλά-

1. Εἰς αὐτὴν, ὡς καὶ εἰς τὰς κατωτέρω ἀναφερομένας ἄλλας ἐρεῦνας εἰς Μήλον καὶ Κίμωλον, ἔλαβε μέρος ὡς βοηθὸς ὁ κ. Α. Ἀντωνιάδης, φοιτητῆς ἀρχαιολογίας.

κες. Τὸ δάπεδον τῶν τάφων ἀποτελεῖ τὸ φυσικὸν ἔδαφος (Πί ν. 642 β - δ, 643 α - β· Σχ ἐ δ. 3 - 12). Εἰς τρεῖς μόνον (τάφοι 2, 3 καὶ 5) ἐσφύζοντο αἱ πλάκες καλύψεως, αἱ ὁποῖαι εἶχον θραυσθῆ καὶ καταπέσει εἰς τὸ ἐσωτερικόν. Ὁ τάφος 2,

ξίδα καὶ ψήφους, προερχομένας ἐκ τοῦ ὡς ἄνω νεκροταφείου.

Ἡ ὑπαρξίς τοῦ νεκροταφείου τούτου εἰς τὴν ἔρημον νῦν περιοχὴν τοῦ Χάλακα προσθέτει μίαν ἀκόμη τοποθεσίαν εἰς τὰς ἤδη γνωστάς



Σχέδ. 1. Ἡ νῆσος Μῆλος

ὁ ὁποῖος ἦτο καὶ ὁ μόνος ἀσύλητος, ὡς ἦδη ἀνεφέρθη, εὑρέθη περιέχων, εἰς βάθ. 0,28 μ. ἀπὸ τῆς ἄνω ἐπιφανείας τῶν πλευρικῶν πλακῶν, ἓνα ἀκέραιον πήλινον κρατηρίσκον μετὰ κωνικοῦ λαιμοῦ (Σχ ἐ δ. 4 δεξιὰ), καὶ λεπίδας ὄψιανου, ὧν τινες εὑρέθησαν καὶ ἐπὶ τῆς πλακῶς καλύψεως. Ἄφθονοι λεπίδες ὄψιανου (24) περισυνελέγησαν ἐπίσης ἐκ τῶν ἐντὸς τοῦ τάφου 1 χωμάτων, ὡς καὶ ὀλίγα ἀκόμη ἐκ τῶν χωμάτων τοῦ τάφου 11, ὁ ὁποῖος ἦτο ἡμικατεστραμμένος (Σχ ἐ δ. 2 τ 11).

Τέλος, τῇ παροτρύνσει τοῦ κ. C. Renfrew, εἰς κάτοικος τῆς περιοχῆς παρέδωκεν εἰς τὸ Μουσεῖον μίαν πρωτοκυκλαδικὴν κυλινδρικήν πυ-

τῆς Δ. Μήλου, τὰς σημειουμένας ὑπὸ τῶν D. Mackenzie<sup>2</sup> καὶ Ἰ. Χατζιδάκι<sup>3</sup>, ὅπου παρετηρήθησαν ἴχνη ἀρχαίων οἰκισμῶν, ἀπὸ τῆς πρώτης περιόδου τῆς Ἐποχῆς τοῦ Χαλκοῦ μέχρι καὶ τῶν ρωμαϊκῶν χρόνων.

Δοκιμαστικὴ ἀνασκαφὴ ἐνηργήθη ὁμοίως εἰς ἄλλας δύο θέσεις :

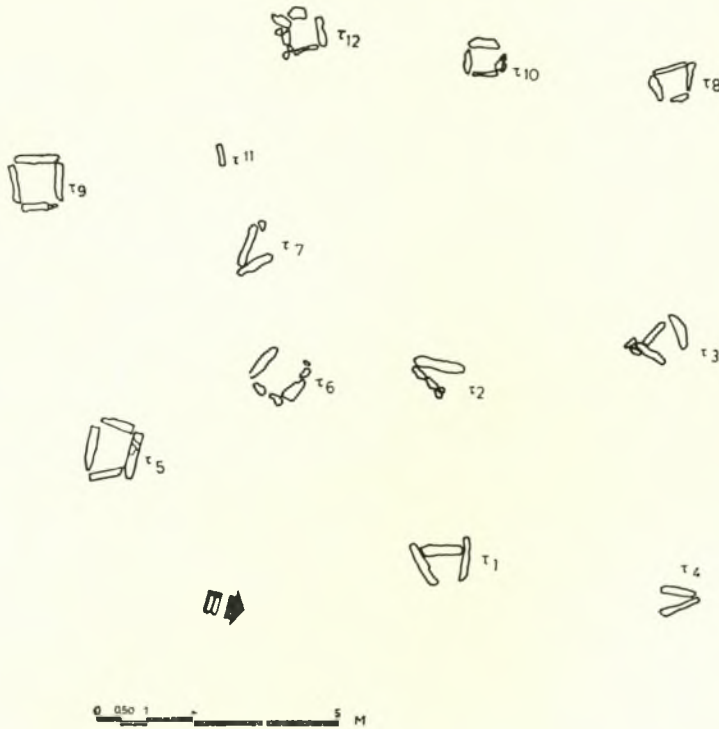
1) Εἰς Ἄλυκην, περὶ τὰ 2 χλμ. ΝΔ. τοῦ συνοικισμοῦ τῆς Ζεφυρίας, ὅπου κατὰ τὴν ἀνόρυξιν φρέατος εὑρέθη εἰς βάθ. 3 μ. καὶ παρεδόθη χαλκῆ αἰχμὴ δόρατος, μήκ. 0,48 μ. εἰς καλὴν κατάστα-

2. BSA III (1896) σ. 81 κ.έ.

3. Ἱστορία τῆς Μήλου, σ. 19 καὶ 80 - 90.

σιν. Ὀλίγον χαμηλότερον, εἰς βάθ. 3.20 μ. ἡ ἔρευνα ἔφερεν εἰς φῶς ἓν ὀρθογώνιον κτίσμα, πλάτ. 1.50 καὶ σφζ. μήκ. 1.52 μ., τοῦ ὁποίου κατὰ τὴν μίαν μακρὰν πλευρὰν ἐσφῶζοντο δύο δόμοι

μάνθησαν πρὸ καιροῦ ἤδη ἀνεσκαμμένοι τάφοι καὶ πλῆθος ὀστέων ἦσαν διεσκορπισμένα εἰς τὴν περιοχὴν. Οἱ τάφοι οὗτοι ἦσαν κατεστραμμένοι ὑπὸ τῶν ἀρότρων, ὥστε τὸ σχῆμα δὲν ἦτο δυνατόν



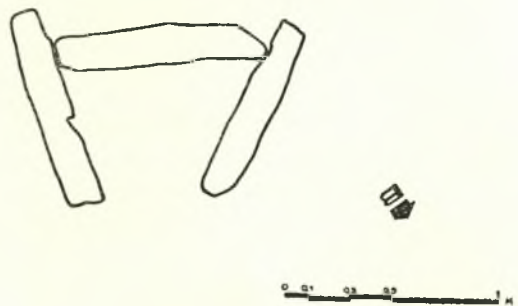
Σχέδ. 2. Τοπογραφικὸν σχεδιογράφημα τῶν Μήλου

(Σχέδ. 13). Δυστυχῶς δὲν κατέστη δυνατόν νὰ ἐρευνηθῆ εἰς μεγαλύτερον βάθος, λόγῳ τῆς σαθρότητος τοῦ ἀμμόδου ἐδάφους. Τὰ ὀλίγα ὄστρακα, τὰ εὑρεθέντα κατὰ τὴν ἀνασκαφήν, εἶναι κυρίως ἀρχαϊκῶν καὶ κλασσικῶν χρόνων.

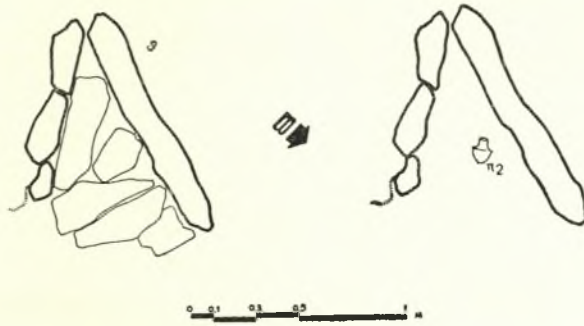
2) Εἰς θέσιν Σωτήρα τῆς περιοχῆς Λαγκαδά, Α. τῆς Ζεφυρίας, ἐπὶ τοῦ Δ. πρηνοῦς λόφου, ὅπου πρὸ καιροῦ εἶχον εὑρεθῆ παρὰ χωρικῶν ἐντὸς ἀγροῦ πρωτοκυκλαδικῆ πυξίς καὶ ὄστρακα τῆς αὐτῆς ἐποχῆς, ἤλθον εἰς φῶς δύο κιβωτιόσχημοι τάφοι, διαστ. 1.30 x 0,50 μ. καὶ 1.80 x 0,60 μ. εἰς βάθ. 0,35 - 0,80 μ. Ὁ μὲν πρῶτος ἦτο ἐπενδεδυμένος εἰς τὰ πλάγια τοιχώματα διὰ καθέτως τοποθετημένων πλακῶν, ὁ δὲ δευτέρος ἀπλῶς λαξευμένος ἐντὸς τοῦ μαλακοῦ πετρώματος. Ἐκαστος τούτων ἐκαλύπτετο διὰ μῆς πλακός. Ἐντὸς αὐτῶν εὑρέθησαν ὄστᾶ καὶ πλῆθος σιδηρῶν ἤλων, μεγάλου μεγέθους, προερχομένων πιθανῶς ἐκ ξυλίνου φερέτρου. Εἰς τὸν περίξ χώρον, ἐπεση-

νὰ σημειωθῆ ἀκριβῶς καὶ διεκρίνοντο μόνον λακκοειδεῖς κοιλότητες. Τὸ πιθανώτερον εἶναι ὅτι ἐπρόκειτο περὶ τῶν χριστιανικῆς ἐποχῆς, χωρὶς νὰ ὑπάρχη πρὸς τὸ παρὸν ἄλλη ἔνδειξις περὶ προϊστορικῶν ταφῶν.

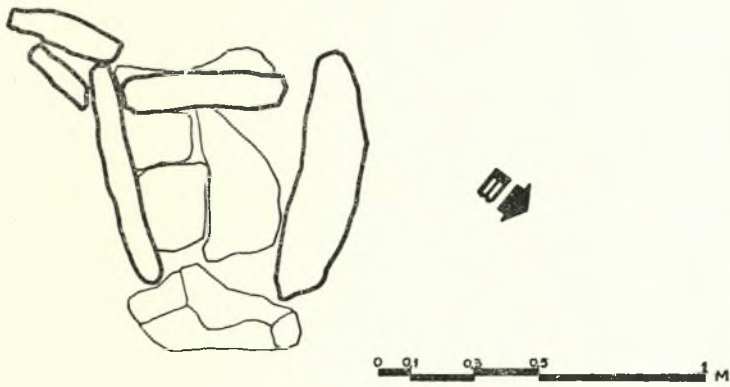
Ὀλίγον ὁμως ὑψηλότερον τῆς ὡς ἄνω θέσεως,



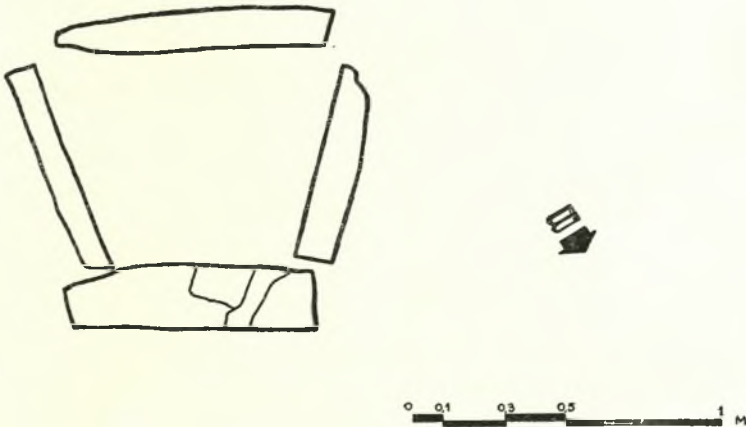
Σχέδ. 3. Τάφος 1



Σχέδ. 4. Τάφος 2

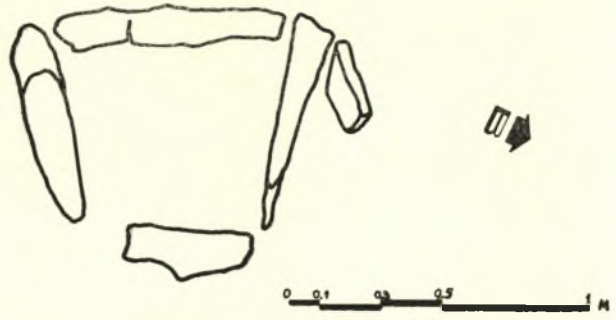


Σχέδ. 5. Τάφος 3

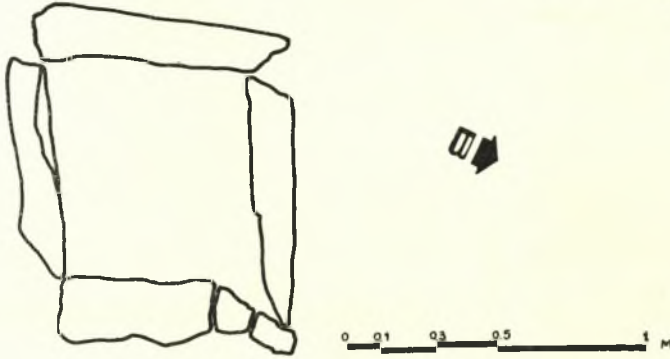


Σχέδ. 6. Τάφος 5

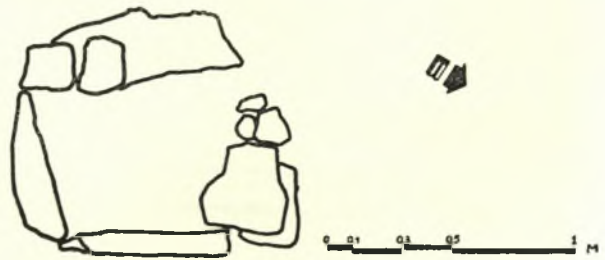




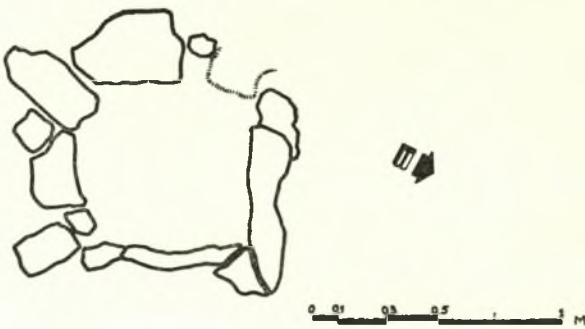
Σχέδ. 7. Τάφος 8



Σχέδ. 8. Τάφος 9



Σχέδ. 9. Τάφος 10



Σχέδ. 10. Τάφος 12

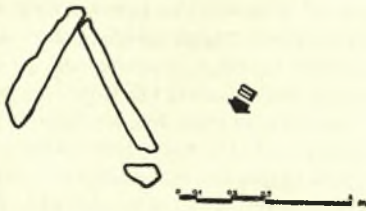
κατά την είσοδο της Λαγκάδας, άριστερά, έμ-  
προσθεν τής θέσεως Τρυπητές, κατά την διάνοι-  
ξιν ύπογειου διαδρόμου ύπό συνεργείου του όρυ-  
χείου εϋρέθη πρό καιρού θαλαμοειδής μυκηναϊ-



Σχέδ. 11, Τάφος 6

κός τάφος, μεγάλων διαστάσεων, συμφώνως πρός  
πληροφορίας, και πιθανώτατα ασύλητος. Οϋδέν  
δμως άνεφέρθη εις την 'Αρχαιολογικήν 'Υπη-  
ρεσίαν και ό τάφος κατέρρευσε μετά τό πέρας τών  
έργασιων του όρυχείου. Εις τών έργατών παρέ-  
δωκε τμήματα μυκηναϊκών άγγείων (Πί ν. 644  
β-γ), αλλά δυνατότης περαιτέρω έξερευνήσεως  
του τάφου δέν ύπήρχε πλέον, διότι έκκειτο εις  
βάθ. 8-10 μ. κάτωθι βραχωδών κρημισμάτων,  
ένω ή άρχική του θέσις ήτο επί τής έπιφανείας  
του λόφου.

'Αλλ' αί καταστροφαι τών όρυχείων δέν περιω-  
ρίσθησαν εις τās άναφερθείσας περιπτώσεις. Εις

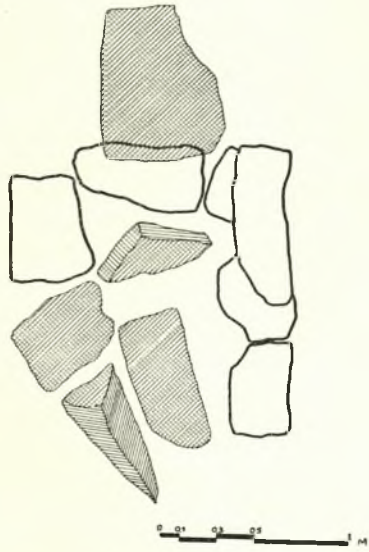


Σχέδ. 12. Τάφος 7

τήν περιοχήν του άκρωτηρίου Σπαθί, κατά τό  
ΝΑ. άκρον τής νήσου, έσημειώθη ή ύπαρξις  
προϊστορικών τάφων, κατά μέγα μέρος κατα-  
στραφέντων ύπό όρυχείου, μη εδρισκομένου νύν  
έν ένεργεία. 'Επί τής κλιτύος ύψηλοϋ λόφου  
ύπήρχον δύο παραπλευράς κείμενοι λαξευμένοι  
έντός του βράχου θαλαμοειδείς τάφοι, ών έλει-  
πεν ή έτέρα τών μακρών πλευρών. Διαστ. αυτών :  
1.70 x 1.55 μ. και 1.34 x 1.40 μ. 'Εσώζετο ή όρο-  
φή άμφοτέρων, του δε δυτικώτερου και μεγαλυ-  
τέρου, ή είσοδος εϋρίσκετο πρός Δ. και άπετε-  
λείτο έκ μιās καμαροσκεποϋς κόγχης, διαστ.

0,50 x 0,50 μ., άνοιγομένης εις τό κέντρον τής Δ.  
στενής πλευράς και φρασσομένης διά πλακός.  
Παρουσίαζε τρόπον τινά μορφήν εισόδου μετά  
διαδρόμου, όδηγοντος εις τόν κυρίως θάλαμον.  
'Υψ. θαλάμου 0,60 x 0,80 μ., ύψ. κόγχης 0,40 μ.  
Εις τὰ περίξ χώματα εϋρίσκετο πλήθος όστράκων.

Δυτικώτερον τών τάφων τούτων ύπάρχουν έτε-  
ροι θαλαμοειδείς τάφοι, λαξευμένοι όμοίως έν-  
τός του βράχου. Οϋτοι, είτε έκ σεισμικής δονή-  
σεως, είτε πιθανώτερον λόγω τών άνατινάξεων  
κατά τās έργασίας του πλησίον κειμένου όρυ-  
χείου, έχουν άνατραπή μετά τών φερόντων αυ-



Σχέδ. 13. Τάφος 'Αλυκής Μήλου

τούς βράχων. Οϋτω παρουσιάζεται νύν έν περιέ-  
ργον θέαμα εις τήν άπομονωμένην ταύτην περιο-  
χήν τής νήσου, τήν όποιαν οι έλάχιστοι περιοί-  
κοι όνομάζουν, λόγω τής ύπάρξεως τών ιδιορρύ-  
θμων τούτων τάφων, «Φουρνάκια» (Πί ν. 645  
α-β). Οί ως άνω τάφοι όμοιάζουν ως πρός τόν  
τύπον με τούς γνωστούς τής Φυλακωπής<sup>4</sup> και  
φαίνεται ότι και οϋτοι άνάγονται εις τήν προί-  
στορικήν έποχήν.

'Ετέρα δοκιμαστική άνασκαφή διενεργήθη τέ-  
λος εις τήν Φυλακωπήν, έξωθι τής Ν. πλευράς  
τής ύπό τών 'Αγγλων άνασκαφείσης περιοχής τής  
άκροπόλεως, έντός τών άπορριφθέντων χωμάτων,  
εις σημείον τι, όπου κατά τό 1958 εϋρέθη πήλι-  
νον κυκλαδικόν σκεϋος έν ειδει προσωπέιου ή

4. Excavations at Phylakopi σ. 234 κ.έ.

πυραίνου<sup>5</sup> και ἔκτοτε κατὰ καιροὺς ἀνευρίσκοντο τυχαίως διάφορα ὄστρακα προϊστορικῶν ἀγγείων. Ἡ μικρὰ αὕτη ἔρευνα ἔφερον εἰς φῶς πλεῖστα ἀξιόλογα ὄστρακα, τῶν ὁποίων ἡ ἐπιφάνεια καλύπτεται διὰ στιλπνοῦ ἐρυθροῦ καὶ τέσσερα ὀλόκληρα σχεδὸν ἀγγεῖα (Πί ν. 644 α, 645 γ) μεταξὺ αὐτῶν μία μεγάλη βαθεῖα λεκάνη (Πί ν. 645 δ).

Νέα εὐρήματα, τὰ ὁποῖα εἰσῆχθησαν εἰς τὴν Ἀρχαιολογικὴν Συλλογὴν Μήλου :

1) Πῶρινον ὁμοίωμα οἰκίσκου, καμαροσκεποῦς, διαστ. 0,19 x 0,14 μ. καὶ ὕψ. 0,20 μ., εὐρυνόμενον πρὸς τὰ ἄνω (0,14 - 0,18 μ.) ἀκέραιον. Ἐπὶ τῆς μῆς στενῆς πλευρᾶς ὀρθογωνία ἀβαθῆς κοιλότης διαστ. 0,07 x 0,09 μ. Ἀργὸν κυμάτιον περιθεῖ τὴν καμάραν τῆς στέγης κατὰ τὴν παρυφήν τῆς. Εὐρέθη εἰς τὴν περιοχὴν Ἀγιάσματα, ΒΑ. τῆς Ζευφυρίας.

2) Πήλινον ἀπιόσχημον πρωτοκυκλαδικὸν ἀγγεῖον. Φέρει ἐπὶ τοῦ ὄμου ἐγχάρακτον διακόσμησιν, ἀποτελουμένην ἐκ τριῶν ἐπαλλήλων σειρῶν ψευδοσειράς. Εὐρέθη εἰς Φυροπόταμον.

#### ΚΙΜΩΛΟΣ

Εἰς τὴν θέσιν Λίμνη καὶ τὴν περιοχὴν τοῦ γεωμετρικοῦ νεκροταφείου, τὸ ὅποιον εἶχε ἀνασκαφῆ ἔν ἔτει 1954 παρὰ τοῦ καθηγητοῦ κ. Ν. Κοντολέοντος<sup>6</sup>, τὰ ὕδατα τῆς βροχῆς ἀπεκάλυψαν ἕνα ἀκόμη τάφον παρὰ τὴν θάλασσαν. Ὁ τάφος ἀπετελεῖτο ἐκ μῆς στοργυλῆς περίπου κοιλότητος, διάμ. 1 μ., λαξευμένης ἐν μέρει ἐντὸς τοῦ μαλακοῦ πετρώματος καὶ ἐν μέρει ἐντὸς τοῦ ἀμμώδους ἐδάφους, βάθ. 0,75 μ. Ἐντὸς αὐτῆς ἦτο τοποθετημένος ἐπὶ τῆς κοιτίας καὶ ἐστραμμένος πρὸς Δ. μέγας ἀμφορεύς, ἄνευ κοσμήσεως ἢ γανώματος. Τὸ στόμιον αὐτοῦ ἐφράσσετο διὰ πωρίνης κυκλικῆς πλακῆς, διαμ. 0,42 μ. καὶ πᾶχ. 0,08 μ., φερομένης ἐσωτερικῶς κατὰ τὴν περιφέρειαν ἐξηρμένην ταινίαν πρὸς στερεώσιν ἐπὶ τοῦ χεῖλους τοῦ ἀγγείου (Πί ν. 646 α). Ἐντὸς τοῦ ἀμφορέως (Πί ν. 646 β) εὐρέθησαν μελανὰ χρώματα ἐκ τῆς πυρᾶς καὶ ἐπὶ μὲν τῆς πρὸς Β. λαβῆς αὐτοῦ κυάθιον, ἐπὶ δὲ τοῦ σώματος μικρὸς ὄσειδῆς πρωτοκορινθιακὸς ἀρύβαλλος. Παρὰ τὴν Β. πλευρὰν τοῦ τάφου, εἰς ἀπόστασιν 0,20 μ. ἀπὸ τῆς λαβῆς τοῦ ἀμφορέως, ὑπῆρχεν οἰνοχόη, ὕψ. 0,10 μ., κάτωθι δὲ τοῦ ἀμφορέως, ἕτερος ἀπιόσχημος πρωτοκορινθιακὸς ἀρύβαλλος ὡς καὶ μι-

κύλλος κύαθος. Ἐκ τῶν εὐρημάτων, κυρίως τῶν πρωτοκορινθιακῶν ἀρυβάλλων, ἡ ταφὴ χρονολογεῖται εἰς τὸ β' τέταρτον τοῦ 7ου π.Χ. αἰ.

Ἐν συνεχείᾳ, ἐκαθαρίσθησαν δύο τάφοι εἰς μικρὰν ἀπόστασιν πρὸς Ν. Ἦσαν ἀλλοῖοι λάκκοι, ἐσκαμμένοι ἐντὸς τοῦ ἀμμώδους ἐδάφους (Πί ν. 646 γ), διαστ. ὁ μὲν βορειότερον κείμενος 0,56 x 0,46 μ., ὁ δὲ νοτιώτερον 1,20 x 1 μ. Βάθ. πρώτου 0,66 μ., δευτέρου 0,40 μ. Ἐντὸς ἀμφοτέρων ἐσημειώθησαν ἴχνη πυρᾶς καὶ εἰς τὰ χρώματα εὐρέθησαν γεωμετρικὰ ὄστρακα.

Ἐπίσης μικρὰ ἀνασκαφικὴ ἔρευνα διενεργήθη περὶ τὰ 200 - 300 μ. βορειότερον τοῦ ὡς ἄνω γεωμετρικοῦ νεκροταφείου, κατὰ τὸ ΒΔ. ἀκρωτήριον τῆς περιοχῆς, εἰς θέσιν Ἑλληνικά, ἔναντι τῆς νησίδος Ἀγ. Ἀνδρέας τῆς παλαιότερον καλουμένης Δασκαλειό<sup>7</sup>. Εἰς τὴν θέσιν ταύτην εἶχε κατασκευασθῆ « σκάλα » διὰ τὴν φόρτωσιν ὀρυκτοῦ καὶ κατὰ τὴν ἰσοπέδωσιν τοῦ ἄνω μέρους τοῦ ὑψώματος ἀπεκαλύφθησαν καὶ κατεστράφησαν τάφοι, ὡς ὁ εἰς τὸν Πί ν. 647 α ἀπεικονιζόμενος. Οὗτος ἦτο ὁ καλύτερον σφζόμενος, κιβωτιόσχημος, διαστ. 2 x 0,50 μ., ἐπενδεδυμένος κατὰ τὰ πλάγια τοιχώματα διὰ καθέτως τοποθετημένων πλακῶν, ἐντοπίου λίθου. Ὡς ἦτο φυσικὸν ἐσυλήθη καὶ εἰς τὰ πέριξ χρώματα εἶχε διασκορπισθῆ πλῆθος ὀστράκων, τὰ ὁποῖα συγκολληθέντα ἔδωσαν τὴν πυξίδα τοῦ Πί ν. 647 β, ἀγγείων ἐγχωρίου ἐργαστηρίου, ἀρχαϊκῶν πιθωνάτα χρόνων. Βάθ. τάφου 0,65 μ. Πέριξ αὐτοῦ ὑπῆρχον λείψανα ἀρκετῶν τάφων καταστραφέντων καὶ περισυνελέγησαν πολλὰ ὄστρακα ἀρχαϊκά, κλασσικὰ ὡς καὶ τινα μυκηναϊκά.

Ἐπὶ τῆς δυτικῆς κλιτύος τοῦ ὑψώματος, κάτωθι τῶν ἀπορριφθέντων κατὰ τὴν ἰσοπέδωσιν χωμάτων, εὐρέθησαν ἄλλοι πέντε τάφοι. Οὗτοι εἶχον ὀρθογώνιον σχῆμα καὶ εἶχον λαξευθῆ ἐντὸς τοῦ μαλακοῦ πετρώματος (Πί ν. 647 γ). Διαστ. αὐτῶν : 1,15 x 0,54 μ., 1,20 x 0,70 μ., 1,05 x 0,60 μ., 2,05 x 1 μ. καὶ 2,25 x 1,20 μ. Τούτων οἱ τρεῖς ἦσαν τελειῶς συλημένοι, περιέχοντες ὀλίγα μόνον ὄστρακα. Ὁ τάφος 4 δὲν εἶχε πλήρως συληθῆ, διότι εἰς βάθ. 0,65 μ. εὐρέθησαν ὄστρακα, ὄστᾶ, ἴχνη πυρᾶς καὶ μία μελαμβαφῆς κοτύλη αὐστηροῦ ρυθμοῦ. Εἰς βαθύτερον στρώμα περισυνελέγησαν πολλὰ τεμάχια μεγάλου ἀγγείου. Εἰς τὸν πρὸς Β. τοῦ προηγούμενου κείμενον μέγαν τάφον 5 εὐρέθησαν, πάλιν εἰς βάθ. 1 μ., κεκαυμένα ὄστᾶ, ἴχνη πυρᾶς καὶ εἰς ἀμφορεύς εἰς τεμάχια. Περὶ τὰ 13,70 μ. Α. τῆς ὁμάδος τῶν τάφων τούτων ἀνεσκάφη εἰς ἔκτος τάφος, διαστ.

5. Πρβλ. δύο παρόμοια σκεύη ἐκ Νάξου, ἀνασκαφῆ Κλ. Στεφάνου, εὐρισκόμενα νῦν εἰς τὸ Ἀρχαιολ. Μουσεῖον Ἀθηνῶν. Βλ. σχετικῶς : Σύντομον ὁδηγὸν Ἐθν. Μουσείου Α', Προϊστορικὴ Συλλογὴς.

6. BCH 1954, Chr. des Fouilles σ. 146.

7. Βλ. καὶ AM 1954/55, Ch. Mustakas, Kimolos, σ. 153 κ.ε



1.30 x 1.60 μ. Ἐντὸς αὐτοῦ εὐρέθησαν εἰς βάθ. 0,50 μ. τμήματα μεγάλου ἀμφορέως ἄνευ γανώματος. Παρὰ τὴν ΝΔ. γωνίαν τοῦ τάφου εἰς βάθ. 0,70 μ. ἀπεκαλύφθη μικρὸν ὀρθογώνιον ὄρυγμα (δεικνύον διὸ τὸ τάφος περιεῖχε δύο διαφορετικὰ ταφάς). Ἐντὸς τοῦ ὄρυγματος ὑπῆρχον τμήματα ἐτέρου μεγάλου ἀγγείου ὡς καὶ πολλὰ ὄστρακα μελαμβαφῆ.

Περαιτέρω πληροφορίες περὶ τῶν ἀγγείων πρὸς τὸ παρὸν δὲν εἶναι δυνατόν νὰ δοθοῦν, διότι ἡ συγκόλλησις δὲν ἔχει συμπληρωθῆ.

### ΝΑΞΟΣ

Κατὰ μῆνα Νοέμβριον συνεχίσθη ἡ ἐν ἔτει 1962 ἀρξαμένη ἀνασκαφὴ τοῦ παρὰ τὸ χωρίον Τσικαλιὰρ, περιοχῆς Τραγαίας, γεωμετρικῶν νεκροταφείου<sup>8</sup>. Ἡ ἀνασκαφὴ διήρκεσεν ἀπὸ 15/11 μέχρι 2/12/64 καὶ διενηργήθη τῇ βοήθειᾳ τῶν ἀρχαιολόγων δδ. Ἰ. Δεκουλάκου καὶ Ἄ. Κόντσα. Ἡρευνήθησαν ἐν συνόλῳ 10 τύμβοι, ὧν ὁ εἰς μόνον ἦτο τελείως ἀσύλητος, πέντε εἶχον συληθῆ ἐντελῶς, οἱ δὲ τέσσαρες ὑπόλοιποι ἐν μέρει, ἀλλ' ἢ λαθραία ἀνασκαφὴ τῶν δὲν εἶχε προχωρήσει πολὺ, ὥστε διεσώθησαν ἀρκετὰ ἀγγεῖα καὶ ἄλλα κτερίσματα. Διὰ τῆς ἐφετεινῆς ἀνασκαφῆς καὶ τῆς προχείρου ἐρεύνης τῆς ὅλης περιοχῆς ἐφάνη πλέον καλῶς ὅτι πρόκειται περὶ ἐκτεταμένου νεκροταφείου, γεωμετρικῶν κυρίως χρόνων. Τοῦτο καταλαμβάνει ὀλόκληρον τὸ ἐν τῷ μέσῳ φανταστικῶν βράχων σχηματιζόμενον μεγαλοπρεπὲς ὄροπέδιον, τὸ ὁποῖον δύναται νὰ ὀνομασθῆ «νεκρῶν πεδίων». Ἀκόμη σφίζεται καὶ ἡ ἀρχαία ὁδός, ἡ φέρουσα πρὸς αὐτὸ, ἡ ὁποία ἐχαράχθη ἐντὸς μικρᾶς χαράδρας καὶ ὀδηγεῖ πρὸς τὴν Α. πλευρὰν τοῦ δεσπύζοντος τῆς ὅλης περιοχῆς ὄροπέδιου. Κατὰ τὴν εἰσοδὸν αὐτοῦ, πρὸς τὰ ΝΑ., ὑφύεται ὡσεὶ ὀρόσημον ἐπιβλητικὸς ὑπερμεγέθης λίθος, ἐν εἰδει «menhir» (Πί ν. 648 α) καὶ ἐπειδὴ ἐθεωρήθη ὑπὸ τῶν περιοίκων ὡς σῆμα τάφου βασιλέως, ἐνηργήθη λαθραία ἀνασκαφὴ εἰς τὸν πρό αὐτοῦ τύμβον.

Ὁ ἀσύλητος τύμβος, ὁ φέρων εἰς τὴν σειρὰν ἀριθμῆσεως τὸν ἀριθμὸν 6, ἔχει περιβόλον εἰς σχῆμα σχεδὸν κανονικοῦ κύκλου, διαμ. 10 μ. περίπου<sup>9</sup>. Ἐντὸς αὐτοῦ εὐρέθησαν μικρότεροι ἀκανόνιστων σχημάτων χώροι, διαχωριζόμενοι δι'

ἀργῶν λίθων<sup>10</sup> καὶ κατὰ τὸ Δ. τμήμα μεγάλη πλάξ, εἰς δύο τμήματα, διαστ. 2.50 x 1 μ., ἔχουσα φερὰν ἀπὸ Δ. πρὸς Α. Εἰς τὸν κεντρικὸν τῶν χώρων τούτων<sup>11</sup>, ἐσωτερικῶν διαστάσεων περίπου 1.30 x 0,60 μ., χαμηλότερον τῆς θέσεως τῶν λίθων, ἀπεκαλύφθη πυρὰ, ἡ ὁποία ἐξετείνεται καὶ ἐξωθι τοῦ κεντρικοῦ χώρου πρὸς Δ., καταλαμβάνουσα συνολικῶς ἑκτασίν 2 x 1.50 μ. περίπου (Σχ ε δ. 14). Ἐντὸς τοῦ στρώματος τῆς τέφρας, τοῦ ὁποίου τὸ πάχος ἐφθανε τὰ 0,15 μ. εὐρέθησαν λείψανα ἀποτεφρωμένων ὄστων, ὄστρακα, ἀλλὰ καὶ εἰς ὀλόκληρος σκύφος, τμήμα ἀργυροῦ δακτυλίου ἢ ἐνωτίου, ὡς καὶ ἀπνηθρακωμένα ὄπλα, ἦτοι λαβὴ σιδηροῦ ξίφους ἢ ἐγχειριδίου καὶ ἄμορφοι μᾶζαι σιδήρου, προερχόμενα ἐκ τῆς καύσεως ἐγχειριδίων ἢ ξιφῶν. Ἐπίσης εὐρέθησαν ἀπνηθρακωμένοι σταφυλαὶ καὶ σῦκα (Πί ν. 648 γ). Ὑπέρνω τῆς πυρᾶς εἶχον ἐναποτεθῆ τρία μεγάλα ἀγγεῖα, ἐν τῶν ὁποίων περιεῖχε γεωμετρικὸν σκύφον τὸ στόμιον τοῦ μεσαίου ἐφράσσετο διὰ μικρᾶς πλακός. Κάτωθι τοῦ στρώματος τῆς τέφρας ὑπῆρχον λεπίδες ὄψιανου καὶ τινες σμυριδόλιθοι. ΒΔ. τῆς πυρᾶς, ἐντὸς τοῦ χώρου Ε εὐρέθησαν τεμάχια ὄστων καὶ τὸ ὑπόλοιπον τοῦ σιδηροῦ ξίφους, τοῦ ὁποίου ἡ αἰχμὴ περισυνελέγη ἐντὸς τῆς πυρᾶς (Σχ ε δ. 14). Ἐπίσης ἐντὸς τοῦ χώρου Στ, ΝΔ. τῆς πυρᾶς ὑπῆρχεν ὁμάς ἀγγείων, διαφόρων σχημάτων (οἰνοχοαί, σκύφοι, κύαθοι) καλύπτουσαι ἑκτασίν 0,56 x 0,60 μ. (Πί ν. 648 β, δ δεξιὰ Σχ ε δ. 14).

Εἰς τὸ στῶμα τῶν τριῶν ἀγγείων, ἐντὸς τῶν διαφόρων μικροτέρων χώρων, περισυνελέγησαν ὁμάδες ὄστράκων (πολλὰ τῶν ὁποίων συγκολληθέντα ἀπετέλεσαν ὀλόκληρα ἀγγεῖα) (Πί ν. 650 α, γ), εἰς τρόπον ὥστε ἡ μορφή, τὴν ὁποίαν ἐνεφάνιζε τὸ ἐσωτερικὸν τοῦ περιβόλου 6 εἰς αὐτὸ τὸ στῶμα, ἦτο ὡς ἡ ἐν τῷ Σχ ε δ. 15 (Πί ν. 649 γ). Οὕτω συμπεραίνεται ὅτι κατ' ἀρχὴν ἐκάη ὁ νεκρὸς εἰς τὸ κέντρον τοῦ περιβόλου μετὰ τινων, τῶν πλέον πολυτίμων, προσφορῶν καὶ περὶ τοῦ κέντρον τῆς πυρᾶς ἐσχηματίσθη προχείρωσ δι' ἀργῶν λίθων μικρὸς χώρος, πρὸς τὸν ὁποῖον ἐφερον ἢ ἐν εἰδει προσβάσεως Δ. αὐτοῦ τοποθετηθεῖσα πλάξ. Κατόπιν προσεφέρθησαν ὀρισμένα κτερίσματα καὶ τὸ ὑπόλοιπον τμήμα τοῦ ἐσωτερικοῦ τοῦ περιβόλου διεχωρίσθη εἰς ἀκανόνιστων σχημάτων χώρους. Ἐρρίφθη στῶμα ἕμιου καὶ ἐναπετέθησαν νέαι προσφοραί, πλουσιώτεραι τῶν προηγουμένων, ἐπ' αὐτῆς δὲ τῆς κεντρικῆς πυρᾶς

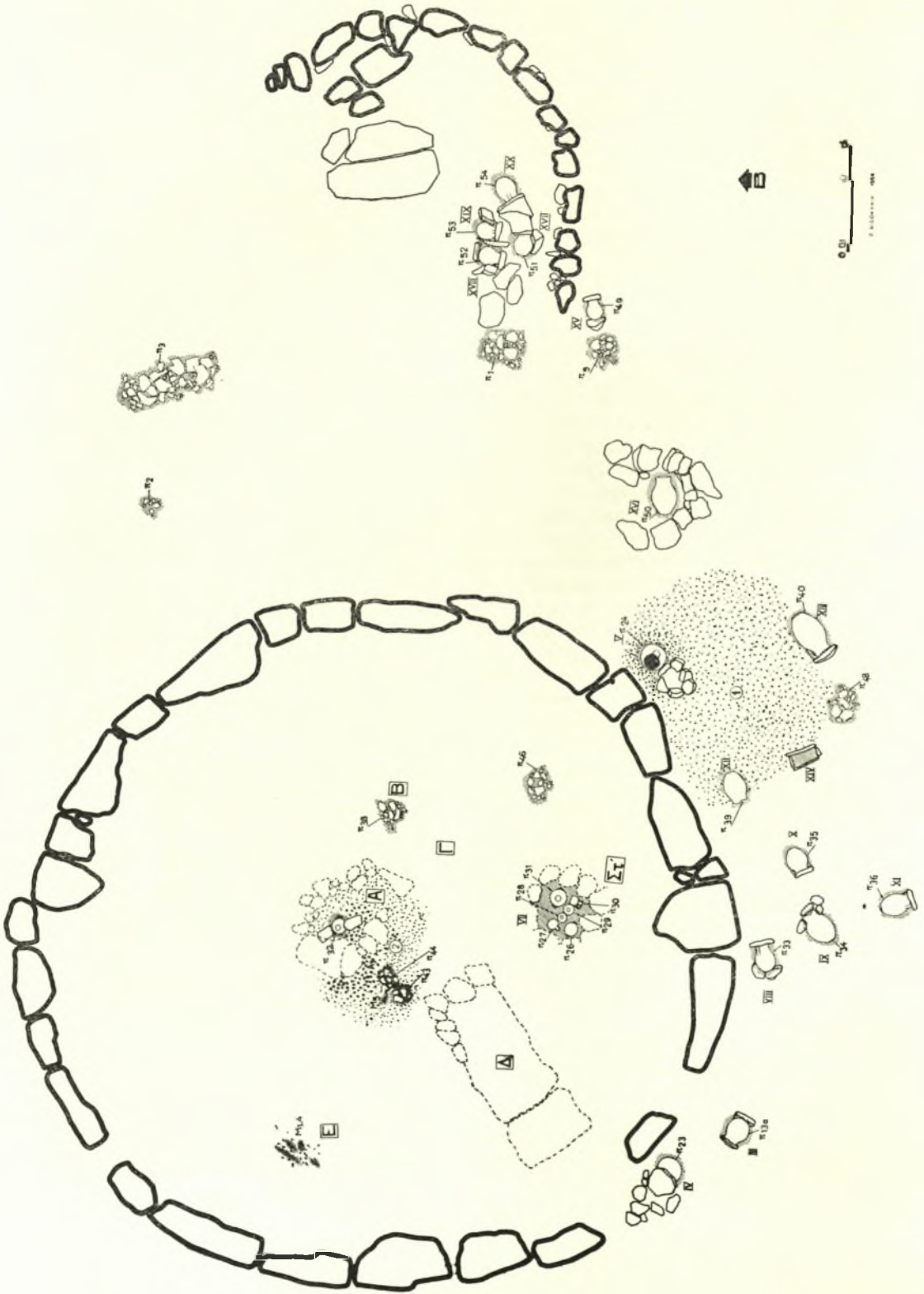
10. Εἰς τὰ σχέδια τοῦ τύμβου 6 σημειοῦνται διὰ κεφαλαίων γραμμάτων ἐντὸς πλαισίου. Οἱ λίθοι δὲν ἔχουν σχεδιασθῆ ἀκόμη. Πρβλ. ἐσωτερικὸν τοῦ τύμβου 1 εἰς Σχ ε δ. 16.

11. Σχδδ. 14, Α.

8. ΑΔ 18 (1963) : Χρονικά, σ. 279 - 280.

9. Ἡ ἀριθμησις ἤρχισεν ἀπὸ τὸν πλησιέστερον πρὸς τὸ σημεῖον προσβάσεως τοῦ ὄροπέδιου, τὸν ὁποῖον καὶ πρῶτον συναντᾷ ὁ ἐπισκέπτης, συμπεριελήφθησαν δὲ καὶ οἱ κατ' τὸ 1963 ἀνασκαφέντες δύο τύμβοι, εἰς τοὺς ὁποίους ἐδόθησαν οἱ ἀριθμοὶ 4 - 5.



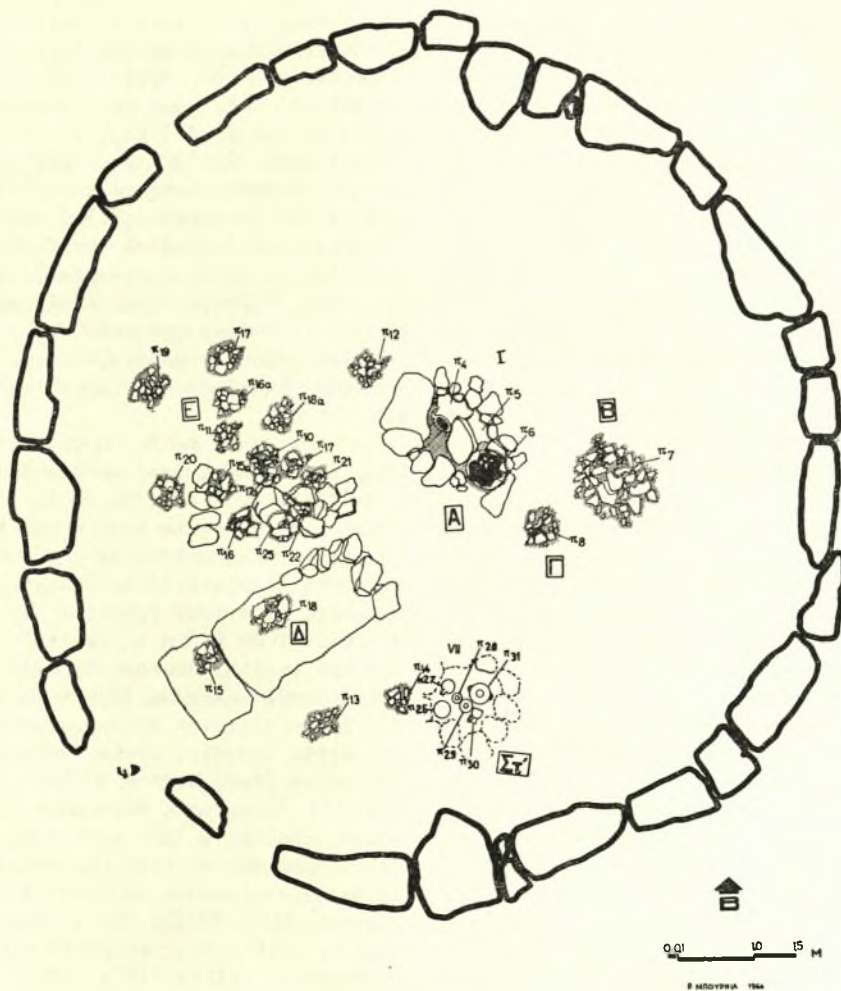


Σχέδ. 14. Τμήμος 6 εις Τσιγκαλαριό Νάξου

έτοποθετήθησαν τρία μεγάλα άγγεϊα και εις σκύφους φέρων γραπτήν διακόσμησην (Πί ν. 650 β).

Ἐξωτερικῶς τοῦ περιβόλου ὑπῆρχε και ἐδῶ, ὡς και εις τὸν κατά τὸ 1962 ἀνασκαφέντα τύμβον Α<sup>12</sup>, στρώμα λιθαρίων, σχηματίζον πλατεϊαν κυκλικήν ζώνην, πλάτ. 3 - 4 μ., τὸ ὁποῖον ἐφήπτε-

ἐντὸς μικρᾶς σκαφῆς τοῦ ἐδάφους, εὑρέθησαν δὲ πλήρη ἄμμου, ἄνευ ἰχνους ὀστῶν ἢ τέφρας (Πί ν. 649 α). Ἐπίσης κατά τήν Ν. πλευράν, μεταξὺ τῶν ἄγγεϊων, εις βάθ. 0,90 μ., ἀπεκαλύφθη πυρά ἐκτάσεως 3 x 2.40 μ. Τὸ πάχος τοῦ στρώματος τῆς τέφρας ἐφθανε τὰ 0,20 μ. και ἐκαλύπτετο δι' ἄμ-



Σχῆδ. 15. Τύμβος 6 εἰς Τσικαλαριὸ Νάξου

το τῆς παρεΐας τοῦ περιβόλου. Κατὰ τήν τμηματικὴν διάλυσιν τοῦ ὡς ἄνω στρώματος ἐφάνησαν κατὰ τήν Ν. και Δ. πλευράν κυρίως, μεγάλα ἄγγεϊα (Πί ν. 651 α - β) ἄνευ γανώματος, τοποθετημένα ἐπὶ τῆς κοιλίας, μεταξὺ δύο πλακῶν, ὧν ἡ μία ἐφρασσε τὸ στόμιον. Τὰ ἄγγεϊα (ἀμφορεΐς, οἰνοχοαὶ ἢ μικροὶ πίθοι) εἶχον ἑναποτεθῆ

12. ΑΔ ἔ.ἀ. σ. 279.

μου και λιθαρίων, φαίνεται δὲ ὅτι ἐπρόκειτο περὶ ἑναγικῆς πυρᾶς.

Περὶ τὰ 4.50 μ. περίπου Α. τοῦ τύμβου ἀπεκαλύφθη ἕτερος μικρὸς ἑλλειψοειδῆς περίβολος, μεγίστης διαμέτρου 4.50 μ., παρουσιάζων ἄνοιγμα πρὸς Δ., ἤτοι πρὸς τὸν τύμβον. Ἐντὸς τοῦ μικροτέρου τούτου περιβόλου ὑπῆρχεν ἐπιμήκης πλάξ, διαστ. 1.60 x 1.30 μ., εις τρία τμήματα εὑρεθεῖ-

σα, ἐν εἶδει τραπέζης προσφορῶν, ἔχουσα φορὰν ἀπὸ Β. πρὸς Ν. ΝΑ. ταύτης, ἐντὸς τοῦ περιβόλου, ὁμὰς τεσσάρων ἀγγείων, ὁμοίων πρὸς τὰ ἄλλα (Πί ν. 649 β). Δ. αὐτοῦ ἤρχισαν ἀποκαλυπτόμενοι τοῖχοι, ἔχοντες φορὰν ἀπὸ Β. πρὸς Ν., τῶν ὁποίων ἡ ἀποκάλυψις δὲν ὠλοκληρώθη εἰσέτι.

Μεταξὺ τῶν ἄλλων ἀνασκαφέντων τύμβων, ὁ ὑπ' ἀριθ. 1, διαμ. περίπου 12 μ., παρουσίασε τὸ μεγαλύτερον ἐνδιαφέρον (Πί ν. 652 α· Σ χ ε δ. 16). Εἰς αὐτὸν ἐδέσποζον: 1) κατὰ τὸ ΒΔ. τμήμα μέγας κιβωτιόσχημος τάφος, διαστ. 2.10 x 0,80 μ., μὲ φορὰν ἀπὸ Β. πρὸς Ν., ἔχων τὰ πλάγια τοιχώματα ἐπενδεδυμένα διὰ καθέτως τοποθετημένων πλακῶν καὶ τὸν πυθμένα διὰ μιᾶς ὀριζοντίου. Ὁ τάφος ἐσυλήθη καὶ ἐπομένως εὐρέθη περιέχων μόνον ἄμμοι, 2) κατὰ τὸ Α. τμήμα ἑλλειψοειδῆς κύκλος, μεγίστης διαμ. 3 μ. περίπου, κατεσκευασμένος καὶ οὗτος διὰ μεγάλων ἀργῶν λίθων, ἐφαπτόμενος τοῦ μεγάλου περιβόλου καὶ κατὰ τὴν Α. πλευρὰν παρουσιάζων ἄνοιγμα πλάτ. 0,70 μ. (Πί ν. 652 β). Πρὸς αὐτὸ ἀντιστοιχεῖ ἕν παρόμοιον τοῦ ἐξωτερικοῦ καὶ χρησιμεύει ὡς εἴσοδος εἰς τὸν ἐσωτερικὸν κύκλον, ἐντὸς τοῦ ὁποίου ὁδηγεῖ κεκλιμένον ἐπίπεδον ὡς καὶ εἰς τὸν ἐσωτερικὸν κύκλον τοῦ τύμβου Α (5), τὸν κατὰ τὸ 1963 ἀνασκαφέντα<sup>13</sup>. Εἰς τὸν ἐσωτερικὸν τοῦτον κύκλον ὑπῆρχον τέσσαρες δι' ἀργῶν λίθων ἐσχηματισμένοι ἀκανόνιστοι χῶροι καὶ ὑποκάτω τῶν διαχωριστικῶν τοιχαρίων εὐρέθη πυρὰ. Τὸ πάχος τοῦ στρώματος τῆς τέφρας ἐφθανε τὰ 0,15 - 0,17 μ. καὶ ἐντὸς αὐτοῦ, εἰς μὲν τὸν ἀνατολικώτερον καὶ μεγαλύτερον χῶρον, διαστ. 1.90 x 1.20 μ., εὐρέθησαν πλῆθος ἀποτεφρωμένων ὀστέων (ἴσως ὄχι ἀνθρώπων) καὶ ὄστρακα, εἰς δὲ τὸν δυτικώτερον ὀλόκληρα ἀγγεῖα πλήρη ἄμμοι (ἀμφορεῦς, τρίλοβος οἰνοχόη καὶ τινα μικρότερα) (Πί ν. 648 δ, ἀριστερά). Ἄμμος ἐκάλυπτε ἐπίσης καὶ ὀλόκληρον τὸ στρώμα τῆς πυρᾶς εἰς τοὺς τέσσαρας χῶρους τοῦ ἐσωτερικοῦ κύκλου. Ἡ πυρὰ αὐτὴ θὰ εἶχεν ἐναγικὸν χαρακτῆρα, τὴν δὲ κυρίως ταφήν θὰ περιεῖχεν ὁ συληθείς κιβωτιόσχημος τάφος. ΒΔ. τοῦ ἐσωτερικοῦ κύκλου ἀπεκαλύφθη ἐπίσης ἐφαπτομένη αὐτοῦ καὶ εἰς τὸ ἐπίπεδον τῶν λίθων τοῦ περιβόλου ἐπιμήκης πλατῆ, διαστ. 1.15 x 0,70 μ., ἐπὶ τῆς ὁποίας ὑπῆρχεν ὁμὰς ὄστράκων. Τὸ ὑπόλοιπον τμήμα τοῦ ἐσωτερικοῦ τοῦ περιβόλου εἶχεν διαχωρισθῆ εἰς μικροῦς, ἀκανόνιστων σχημάτων χῶρους, ἐντὸς τῶν ὁποίων οὐδὲν εὐρέθη εἰ μὴ λεπτὴ ἄμμος.

Ἐξω τοῦ περιβόλου, πρὸς τὰ ΒΔ. ἀπεκαλύφθη ὀρθογώνιον κτίσμα, διαστ. 3.60 x 2.20 μ., ἔχον

φορὰν ἀπὸ Α. πρὸς Δ. (Πί ν. 652 γ). Ἐσωτερικῶς αὐτοῦ ἀκανόνιστος σειρὰ ἀργῶν λίθων, διαστ. 1.05 x 0,60 μ. διήρει τὸν χῶρον ἐγκαρσίως εἰς δύο περίπου ἴσα μέρη. Εἰς τὸ ἀνατολικώτερον καὶ πλησιέστερον πρὸς τὸν περίβολον διαμέρισμα, εἰς βάθ. 0,30 μ. εὐρέθη πυρὰ, καλύπτουσα ἔκτασιν 0,70 x 0,50 μ. ἐντὸς τοῦ στρώματος τῆς τέφρας, πᾶχ. περίπου 0,10 μ., ὑπῆρχον ὄστρακα, λείψανα ἀποτεφρωμένων ὀστέων καὶ ποσότης κονιοποιημένων ἀνθράκων. Ἰχνη πυρᾶς ἐσημειώθησαν καὶ κατὰ τὸ Β. τμήμα τοῦ Δ. διαμερίσματος, ὡς φαίνεται καὶ εἰς τὸ Σ χ ε δ. 16, χωρὶς ὅμως λείψανα ὀστέων κλπ. Τὸ κτίσμα τοῦτο ἀντιστοιχεῖ πρὸς τὸ εὐρεθὲν ἐντὸς τοῦ περιβόλου Β, τοῦ κατὰ τὸ 1962 ἀνασκαφέντος<sup>14</sup>. Καὶ ἐκεῖ ὡς καὶ ἐδῶ δὲν κατέστη δυνατόν νὰ ἐξακριβωθῆ, ἂν ἦτο χῶρος διὰ τὴν καθισιν νεκρῶν ἢ ἀπλῶς δι' ἐναγικὰς πυρᾶς. Κρίνοντας ὅμως ἐκ τῆς παντελοῦς ἐλλείψεως πολυτίμων προσφορῶν, ὡς π.χ. εἰς τὸν κεντρικὸν χῶρον τοῦ τύμβου 6, δυνάμεθα νὰ συμπεράνωμεν ὅτι πιθανὸν πρόκειται περὶ χῶρου δι' ἐναγικὰς πυρᾶς.

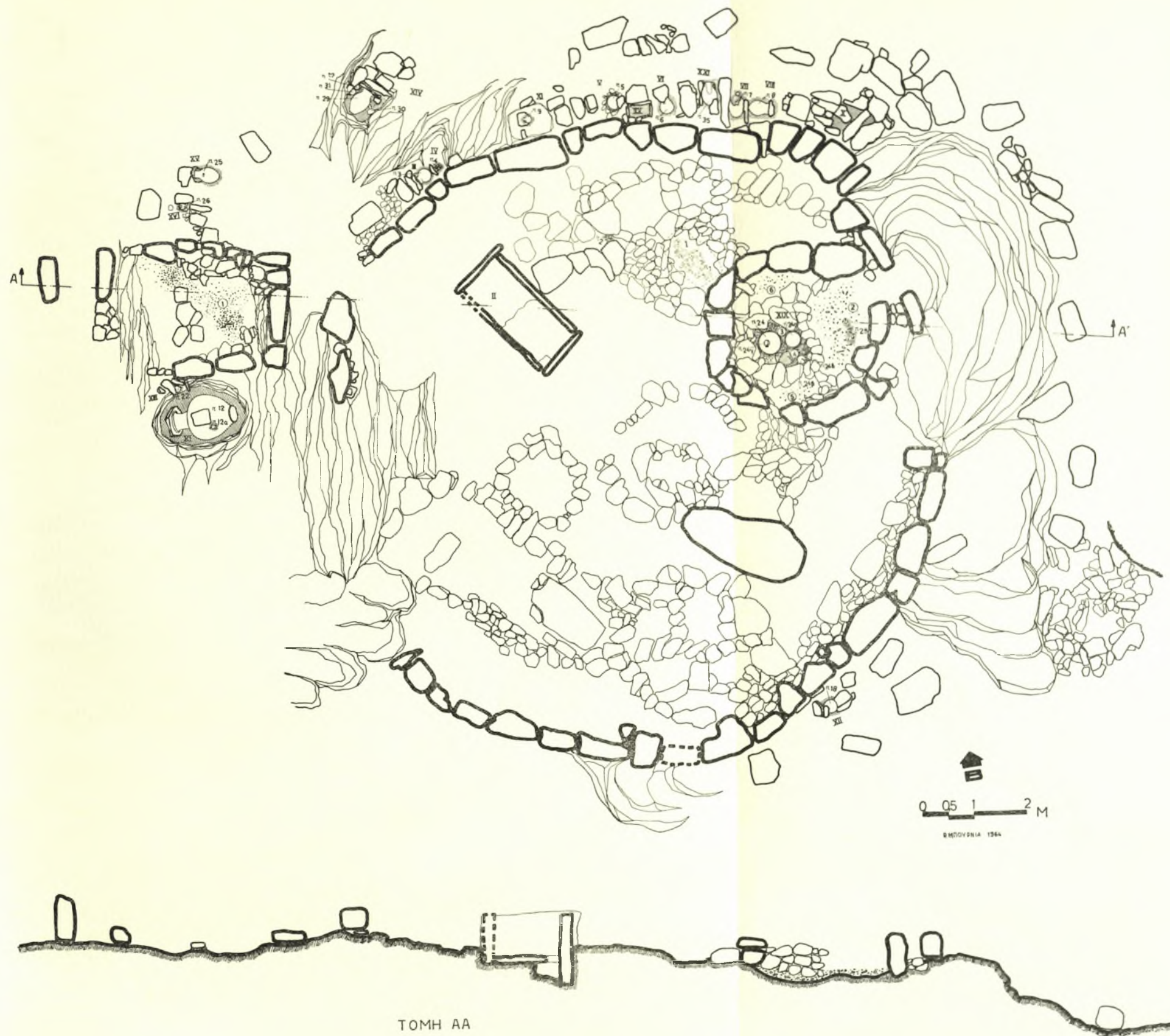
Καθ' ὅλην τὴν Β. καὶ Α. πλευρὰν ἐφαπτομένη πρὸς τὸν περίβολον, σειρὰ μεγάλων κυρίως ἀγγείων (Πί ν. 653 α) ἐπὶ τῆς κοιλίας τοποθετημένων. Ταῦτα εὐρίσκοντο ἐντὸς λάκκων ἢ θηκῶν διὰ πλακῶν ἢ ἀργῶν λίθων σχηματιζομένων καὶ καλυπτομένων διὰ μιᾶς ἄλλης πλακῆς· εἰς τὰ περισσότερα τὸ στόμιον ἐφράσσετο διὰ λιθίνου πλακιδίου. Πρὸς Β. καὶ εἰς ἀπόστασιν 1.70 μ. ἀπὸ τοῦ περιβόλου ἀπεκαλύφθη ὁμὰς ἀγγείων (πέριξ μεγάλου ἀμφορέως, ἔχοντος ἐπὶ τοῦ στομίου λίθινον πλακίδιον, μικρὰ, διαφόρων σχημάτων, ἀγγεῖα, οἰνοχόαι, κύαθοι, σκύφοι) ἐντὸς λακκοειδοῦς θήκης διαστ. 0,70 x 0,60 μ. (Πί ν. 653 γ - δ). Δυτικώτερον, ἐκατέρωθεν τοῦ ὀρθογωνίου κτίσματος, Β. μὲν αὐτοῦ, ἐντὸς σκαφῶν ὀλίγον ἀπεχουσῶν ἀλλήλων, περιβαλλομένων δι' ἀργῶν λίθων καὶ πλακῶν, μία ὕδρια καὶ μία μικρὰ οἰνοχόη (Πί ν. 653 β), ΝΑ. δὲ μέγας πίθος, διαμ. 1.10 x 0,84 μ. ἐντὸς σκαφῆς ἐπὶ τῆς κοιλίας τοποθετημένος (Πί ν. 652 γ, δεξιὰ). Τέλος κατὰ τὴν ΝΑ. πλευρὰν τοῦ περιβόλου ἀπεκαλύφθη ἕν ἀκόμη ἀγγεῖον, ὡς καὶ τὰ τῆς Α. πλευρᾶς. Ἐντὸς ὅλων αὐτῶν τῶν ἀγγείων εὐρέθη μόνον λεπτὴ ἄμμος, ἄρα ἐπρόκειτο περὶ προσφορῶν, ἀφ' ἑνὸς μὲν διὰ τὸν ἐντὸς τοῦ περιβόλου νεκρὸν, ἀφ' ἑτέρου δὲ διὰ τὸν ἱερὸν τόπον, ὡς θὰ ἐθεωρεῖτο ὁ ἐντὸς τοῦ ὀρθογωνίου κτίσματος.

Σημαντικὰ ἐπίσης εὐρήματα ἔδωσαν ἡ ἔρευνα εἰς ἄλλους δύο τύμβους, ἐκ τῶν ὁποίων ὁ εἰς, ὁ

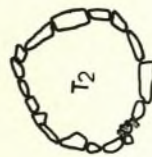
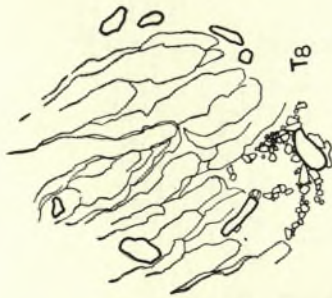
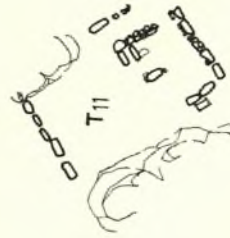
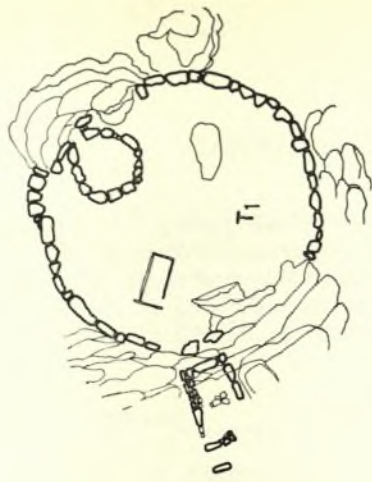
13. ΑΔ ἐ.ἀ. σ. 280.

14. ΑΔ ἐ.ἀ.





Σχέδ. 16. Τύμβος 1 εις Τσικαλαριό Νάξου

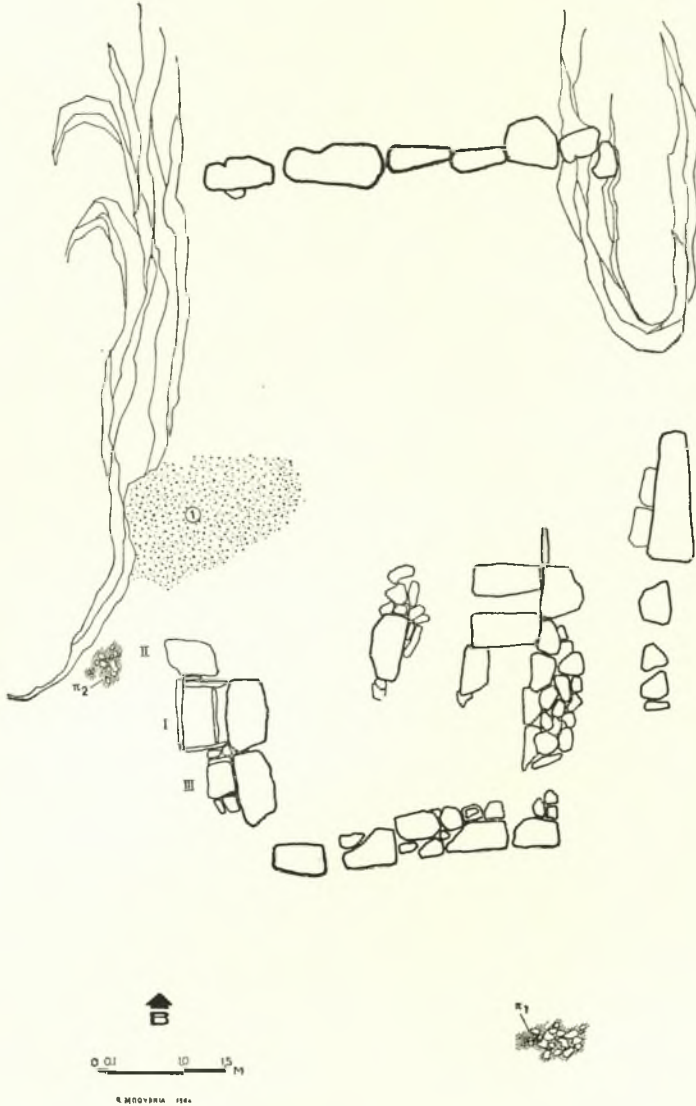


Σχέδ. 17. Τοπογραφικόν σχεδιογράφημα τύμβων εις Τσικαλαριό Νάξου



τύμβος 11 δὲν ἦτο κυκλικός, ἀλλ' ὀρθογώνιος, διαστ. 8 x 6 μ. περίπου, οὐχὶ μακρὰν τοῦ τύμβου I, πρὸς τὰ ΝΔ. αὐτοῦ κείμενος (Σχέδ. 17) καὶ ἔχων φορὰν ἀπὸ Β. πρὸς Ν. (Σχέδ. 18· Πί ν. 654 α). Εἰς αὐτὸν, παρὰ τὴν ἐξωτερικὴν

ΝΔ. μέρος ἄνωθι τοῦ πυθμένου ἐσημειώθη ἡ ὑπαρξίς πυρᾶς καὶ κεκαυμένων ὀστέων. Εἰς τὸ στρώμα τῆς τέφρας, τοῦ ὁποίου τὸ πάχος δὲν ὑπερέβαινε τὰ 0,10 μ., περισυνελέγησαν πενήκοντα ἑξήνητα λινα κομβίδια σφονδύλια (Πί ν. 656 β),



Σχέδ. 18. Τύμβος 11 εἰς Τσικαλαριὸ Νάξου

Δ. πλευρὰν, πλησίον τῆς ΝΔ. γωνίας ἀπεκαλύφθη μικρὸς παιδικὸς κιβωτιόσημος τάφος, διαστ. 0,64 x 0,28 καὶ βᾶθ. 0,42 μ. Καθέτως τοποθετημέναί πλάκες ἐσημάτιζον τὰς πλευράς, ἑτέρα δὲ ὀριζοντία τὸν πυθμένα. Ἐντὸς αὐτοῦ καὶ κατὰ τὸ

στρογγύλη ψήφος ἐκ πρασίνης ὑάλου, χαλκῆ τοξοειδῆς πόρπη, τοῦ φερομένου ὡς «μικρασιατικοῦ» τύπου<sup>15</sup>, μετ' ἐξέργων πλαστικῶν δακτυλίων ἐπὶ τοῦ τόξου, ὡς καὶ μικραὶ χαλκαὶ σπεῖ-

15. Chr. Blinkenberg σ. 204 κ.έ.

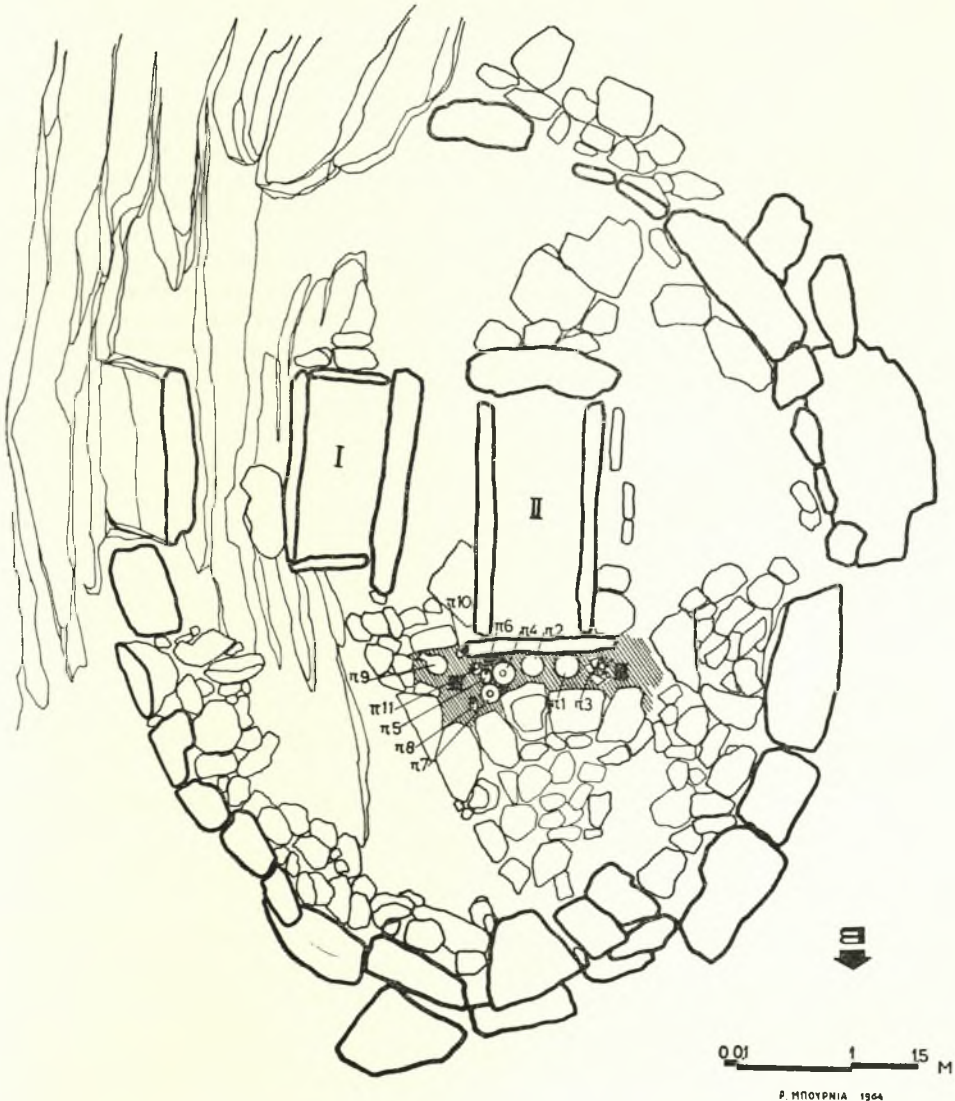




Σχέδ. 19. Κάλυμμα πυξίδος  
μετά ζωομόρφου λαβής

ραι, προερχόμενοι πιθανότατα ἐξ ὀκτωσχήμου πόρπης. Ὑπεράνω τῆς πυρᾶς εἶχον ἐναποτεθῆ περι τὰ εἴκοσι ἀγγεῖα διαφόρων σχημάτων (Π ἰ ν. 654 β, 655 β, 656 δ ἀριστερὰ καὶ κέντρον), εἰς πτηνόμορφος ἀσκός (Π ἰ ν. 655 δ), δύο εἰδῶλια πτηνῶν καὶ τρία γυναικεῖα εἰδῶλια. Τούτων τὸ ἓν φέρει πόλον, ἓν δὲ ἄλλον, τὸ μεγαλύτερον, σφῆζει ἴχνη γραπτῆς διακοσμῆσεως (Π ἰ ν. 656 ε). Ὑψ. γυναικεῖων εἰδωλίων : 0,095, 0,08 καὶ 0,16 μ.

Παρά τὴν Β. πλευρὰν τοῦ τάφου, ἐξωτερικῶς, εἰς βάθ. 0,45 μ., ἀνευρέθη λιθινὴ πλάξ διαστ.



Σχέδ. 20. Τύμβος 10 εἰς Τσικαλιτιὸ Νάξου

0,40 x 0,56 μ., με φοράν ἀπὸ Δ. πρὸς Α., ἡ ὁποία ἐκάλυπτε ὁμάδα δώδεκα ἀγγείων (Πί ν. 654 γ, 655 α, γ ἀριστερά). Τὰ πλέον ἀξιόλογα τούτων ἦσαν: γεωμετρικὴ πυξίς σφζουσα γραπτὴν διακόσμησιν (Πί ν. 656 γ), κάλυμμα μικρᾶς πυξίδος μετὰ λαβῆς ἐν εἰδει μικύλλου εἰδωλίου ἵππου (Σχ ἐ δ. 19) καὶ εἰδῶλιον Ἰταμένου πτηνοῦ.

Παρὰ τὴν Ν. πλευρὰν τοῦ τάφου ἀπεκαλύφθη θήκη, διαστ. 0,44 x 0,27 μ., με φοράν ἀπὸ Β. πρὸς Ν., σχηματιζομένη δι' ὀρθίων πλακῶν καὶ καλυπτομένη διὰ μιᾶς ἄλλης, διαστ. 0,49 x 0,42 μ. Ἐντὸς τῆς θήκης ἦτο τοποθετημένον ἐπὶ τῆς κοιλίας μόνωντον ἀγγεῖον, ἀνευ γανώματος, διαστ. 0,32 x 0,22 μ., φέρον ἐπὶ τοῦ στομίου λίθινον πλακίδιον. Τὸ ἀγγεῖον εὐρέθῃ πληρὴς ἄμμου, μεταξὺ τῆς ὁποίας ἐσφζοντο σαφῆ ἴχνη ἀποτεφρωμένων ὀστέων. Τέλος περὶ τὰ 1.50 μ. ἀπὸ τῆς Β. πλευρᾶς τοῦ τάφου ἐσημειώθη πυρὰ ἐκτάσεως 2 x 1.20 μ., σφζουσα ἐλάχιστα ἴχνη ἀποτεφρωμένων ὀστέων (ζῶων;).

Ἄλλὰ καὶ τὰ εὐρήματα τοῦ ἐλλειψοειδοῦς τύμβου 10 (μεγ. διαμ. 7 μ. περίπου) ἦσαν λίαν ἀξιόλογα, διότι μεταξὺ τῶν περισυλλεγέντων κτερισμάτων περιλαμβάνεται καὶ τὸ τριποδικὸν πιθοειδὲς ἀγγεῖον τοῦ Πί ν. 651 γ - δ. Παρὰ τὸ κέντρον σχεδὸν τοῦ περιβόλου τούτου ὑπῆρχον δύο

παρακείμενοι κιβωτιόσχημοι τάφοι, διαστ. 1.35 x 0,65 μ. ὁ ἀνατολικὸς καὶ 0,75 x 2 μ. ὁ δυτικὸς, με φοράν ἀπὸ Β. πρὸς Ν., ἔχοντες τὰς πλευρὰς ἐπενδεδυμένας διὰ καθέτων σχιστολιθικῶν πλακῶν τὸ φυσικὸν ἔδαφος ἀπετέλει τὸ δάπεδον. Οὗτοι εὐρέθησαν συλημένοι, ἀλλὰ παρὰ τὴν Β. ἐξωτερικὴν πλευρὰν τοῦ μεγαλύτερου τάφου εἶχον τοποθετηθῆ ἐντὸς σκαφῆς ἑνδεκα ἀγγεῖα διαφόρων σχημάτων (Σχ ἐ δ. 20). Τὰ ἀγγεῖα ταῦτα ἐκάλυπτον ἑκτασιν 1.60 x 0,70 μ., ὅλος δὲ ὁ ὑπόλοιπος χῶρος μέχρι τοῦ ΒΑ. καὶ Δ. μέρους τοῦ περιβόλου ἔφερε στρῶμα λίθων. Τὰ ἀγγεῖα περιεῖχον μόνον λεπτὴν ἄμμον ὡς καὶ ὀλόκληρος ἡ σκαφή.

Τέλος ἀξιομνημόνευτος εἶναι ἡ εὕρεσις ἐνὸς χρυσοῦ ἐλάσματος μετὰ γλυφῶν ζῶων, περισυλλεγέντος ἐντὸς τῶν χωμάτων τῆς πυρᾶς τοῦ τύμβου 8, ὡς καὶ ἡ ἀνεύρεσις εἰς τὸν τύμβον 13 δύο ἀγγείων τοποθετημένων κατὰ μῆκος καὶ ἐχόντων τὰ στόμια ἐφαπτόμενα (Πί ν. 656 α). Εἰς αὐτὸν τὸν τελευταῖον τύμβον ἀνευρέθη ἐπίσης εἰς κορινθιακὸς σφαιρικὸς ἀρύβαλλος (Πί ν. 655 γ, δεξιά) ἡ ὑπαρξίς τοῦ ἀγγείου τούτου ἀποδεικνύει ὅτι τὸ νεκροταφεῖον ἐχρησιμοποιεῖτο καὶ μετὰ τὸ πέρας τῶν γεωμετρικῶν χρόνων, ἤτοι καὶ μέχρι τοῦ τέλους τοῦ 7ου π.Χ. αἰ.

Φ. ΠΑΠΑΔΟΠΟΥΛΟΥ

\*





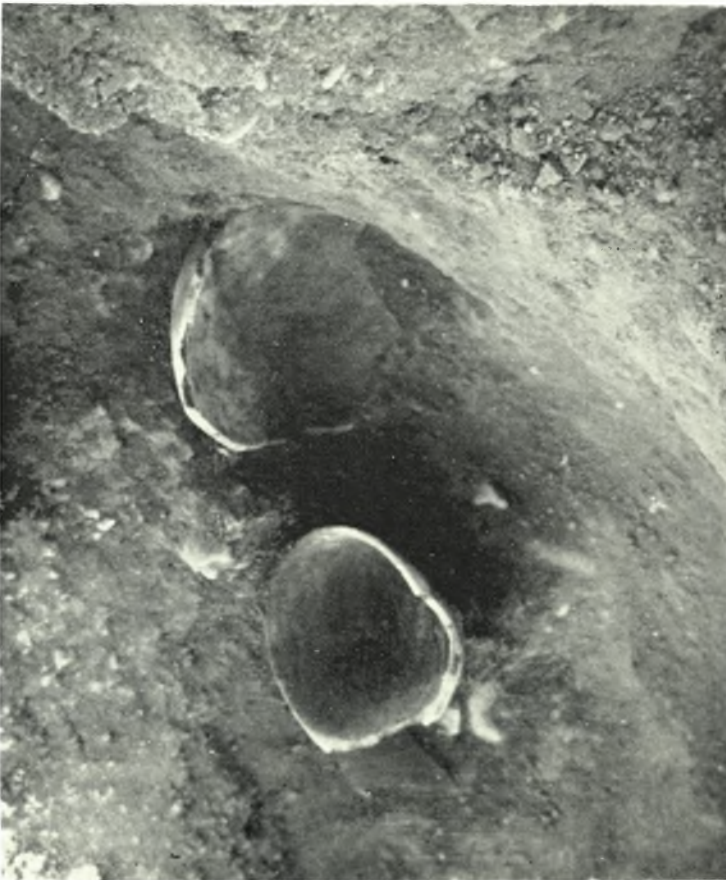
Μήλος. Χάλακας : α. Προτοκυκλαδικόν νεκροταφείον, εις τὸ βάθος ἡ ἐρημόνησος Ἀντίμηλος, β - δ. Τάφοι τοῦ πρωτοκυκλαδικοῦ νεκροταφείου

Φ. ΠΑΠΑΔΟΠΟΥΛΟΥ





Μήλος, Χάλακας : α. Μερική άποψις των πρωτοκυκλαδικών τάφων από Β. Έμπρός ο τάφος 3, εις τὸ βάθος ο τάφος 1, β. Μερική άποψις των πρωτοκυκλαδικών τάφων ἐξ Α. Έμπρός δεξιὰ ο τάφος 5



Μήλος : α. Ἀγγεῖα εἰς Φυλακωπὴν, β - γ. Ἀγγεῖα ἐκ θαλαμοειδοῦς τάφου Λαγκάδας

Φ. ΠΑΠΑΔΟΠΟΥΛΟΥ





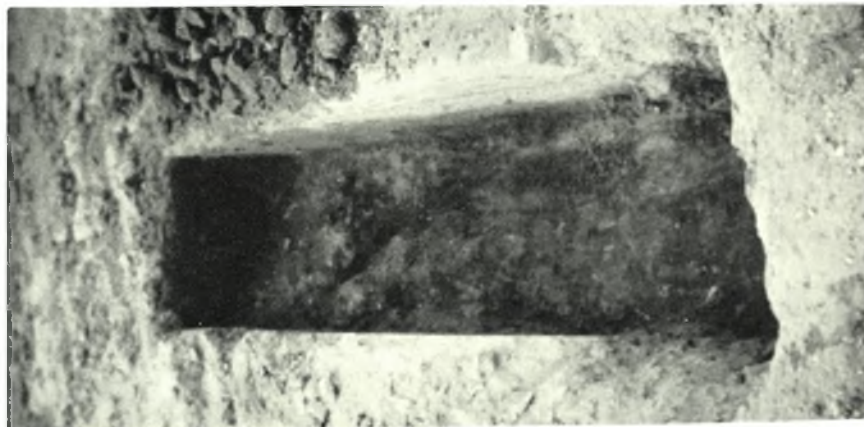
Μηλός : α - β. Προϊστορικοί τάφοι εις άκρωτήριον Σλαθί, γ - δ. Προϊστορικά άγγεϊα εκ Φυλακωπής

Φ. ΠΑΠΑΔΟΠΟΥΛΟΥ





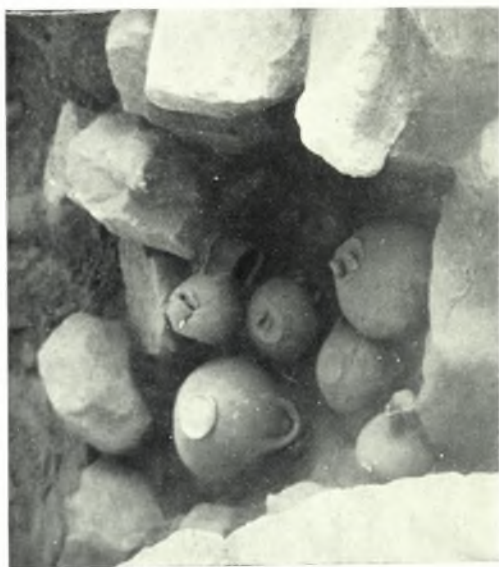
Κίμωλος : α - γ. Τάφοι τοῦ γεωμετρικοῦ νεκροταφείου



Κίμωλος, Νεκροταφείον Ἀκροτηρίου Ἀγ. Ἀνδρέας : α. Κιβωτιόσχημος τάφος, β. Ἀρχαϊκὴ πέτρα, γ. Συστὴς λακκοειδῶν ταφῶν

Φ. ΠΑΠΑΔΟΠΟΥΛΟΥ





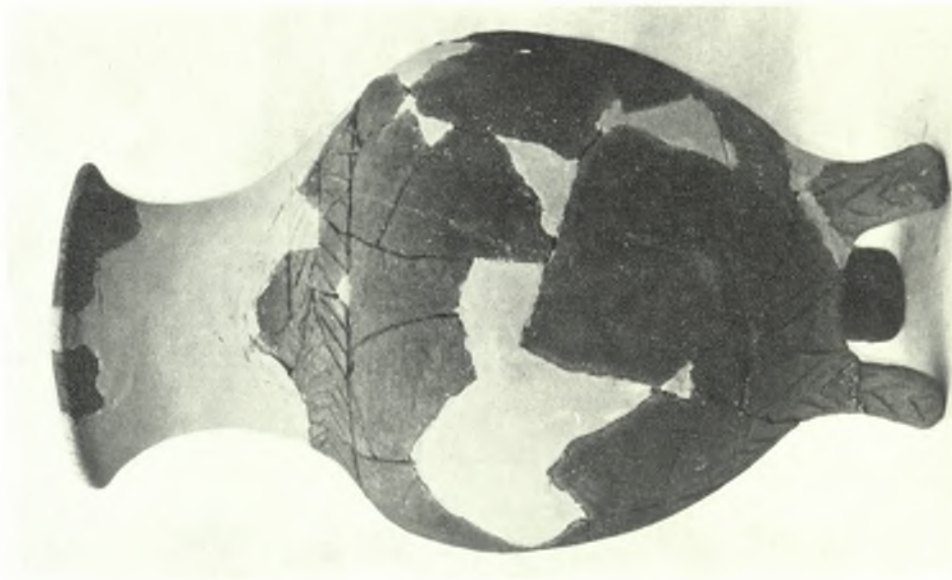
Νάξος. Τσικαλαριό: α. Υπερμεγέθης λίθος πρό τύμβου, β. Ἄγγεϊα εἰς τὸ ἐσωτερικόν τοῦ τύμβου 6, γ. Ἄγγεϊα ἐκ τῶν τύμβων 1 καὶ 6

Φ. ΠΑΠΑΔΟΠΟΥΛΟΥ





Νάξος. Τσικαλαριό : α - β. Ἄγγεϊα ἐξωτερικῶς τοῦ τύμβου 6, γ. Ὅμαδες ὀστράκων εἰς τὸ ἐσωτερικόν τοῦ τύμβου 6



Νιάζος. Τσικαλαριό: α-γ. Ἐγγεῖα ἐκ τοῦ ἐσωτερικοῦ τοῦ τύμβου 6

Φ. ΠΑΠΑΛΟΠΟΥΛΟΥ



Νάξος. Τσικαλαριό : α - β. Ἀγγεία ἐκ τοῦ ἐξωτερικοῦ τοῦ τύμβου 6, γ - δ. Τριποδικόν ἐγχάρακτον ἀγγεῖον ἐκ τοῦ τύμβου 10





Νάξος. Τσικαλαριό : α. Ό τύμβος Ι από Ν., β. Ό μέγας έσωτερικός κύκλος του τύμβου Ι, γ. Όρθογώνιον κτίσμα προς Δ. του τύμβου Ι

Φ. ΠΑΠΑΔΟΠΟΥΛΟΥ



Νάξος. Τσικαλαριό : α - δ. Ἀγγεῖα ἐξωτερικῶς τοῦ τύμβου 1

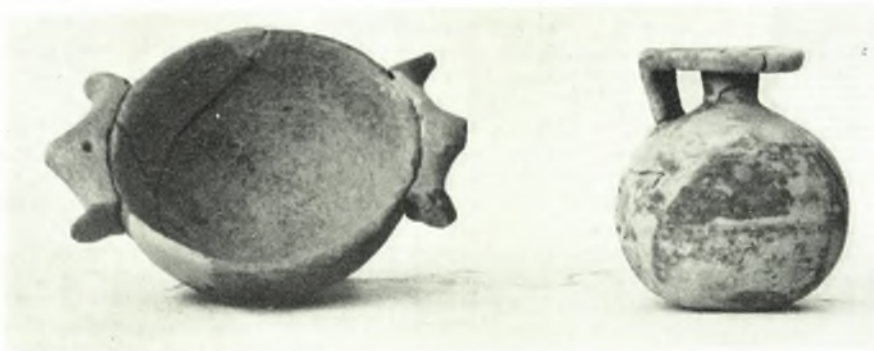
Φ. ΠΑΠΑΔΟΠΟΥΛΟΥ





Νάξος, Τσικαλαριό : α. Ὁ τύμβος 11 ἀπὸ Δ. β. Ἐγγεῖα εἰς τὸν τάφον τοῦ τύμβου 11, γ. Ἐγγεῖα ἐξωτερικῶς τοῦ τάφου τοῦ τύμβου 11





Νάξος. Τσικαλαριό : α, γ (ἀριστερά). Ἄγγεϊα εὑρεθέντα ἐξωτερικῶς τοῦ τάφου τοῦ τύμβου 11, β (ἀριστερά καὶ κέντρον). Ἄγγεϊα ἐκ τοῦ τάφου τοῦ τύμβου 11 (β (δεξιὰ) - γ (δεξιὰ)). Ποτήριον καὶ κορινθιακὸς ἀρύβαλλος ἐκ τοῦ τύμβου 13), δ. Πτηνόμορφος ἀσκὸς ἐκ τοῦ τάφου τοῦ τύμβου 11



Νάξος, Τσικαλαριό : α. Ἀγγεῖα εἰς τὸν τύμβον 13, β. Πήλινα σφονδύλια ἐκ τοῦ τάφου τοῦ τύμβου 11, γ. Πυξὶς εὑρεθεῖσα ἐξωτερικῶς τοῦ τάφου τοῦ τύμβου 11, δ. Ἀμφορίσκος ἐκ τοῦ τάφου τοῦ τύμβου 11, ε. Πήλινα εἰδώλια ἐκ τοῦ τάφου τοῦ τύμβου 11