

ἐπιγραφὰς κυρίως, στεγαζομένη κακῶς μέχρι τοῦδε εἰς τὰ ὑπόγεια τοῦ Γυμνασίου Ἀρρένων Σερρών, μετεφέρθη εἰς τὸ ἱστορικὸν μνημεῖον «Μπερζεστένι», ὅπου καὶ θὰ ἐκτεθῆ, ὥστε νὰ εἶναι ἐπισκέψιμος.

ΔΗΜΗΤΡΙΟΣ Ι. ΛΑΖΑΡΙΑΔΗΣ

ΑΝΑΣΤΗΛΩΣΕΙΣ - ΣΥΝΤΗΡΗΣΕΙΣ

1. Κ α β ἄ λ α. Κατ' ἀνάθεσιν τῆς Ἀρχαιολογικῆς Ὑπηρεσίας ὁ ἐπιβλέψας τὰς ἐργασίας ἀνεγέρσεως τῶν δύο Μουσείων Καβάλας καὶ Φιλίππων πολιτικὸς μηχανικὸς κ. Νικόλαος Ποτήρης, συνέταξε πλήρη μελέτην, μετὰ τοπογραφικοῦ διαγράμματος, ἀποτυπώσεως καὶ φωτογραφιῶν, ἐπισκευῶν καὶ ἐργασιῶν συντηρήσεως τοῦ μεσαιωνικοῦ τείχους Καβάλας, τοῦ ὁποῦ πλείστα σημεῖα ἠπειλοῦντο μὲ κατάρρευσιν. Συμφώνως πρὸς τὴν συνταχθεῖσαν τεχνικὴν ἔκθεσιν ἐπεσημάνθησαν 50 θέσεις, ἔχουσαι ἀνάγκην ἐργασιῶν ἐπισκευῆς καὶ συντηρήσεως, καθ' ὅσον τὸ τεῖχος αὐτότι ἐνεφάνιζε ρήγματα, ρωγμὰς, ἀποκολλήσεις τμημάτων, διογκώσεις, σοβαρὰς ἀποκλίσεις ἀπὸ τῆς κατακόρυφου κ.λ.π. Αἱ θέσεις αὗται ἀναλόγως τῆς σοβαρότητος τῆς καταστάσεως καὶ τοῦ κινδύνου καταρρέσεως καὶ προκλήσεως ἀτυχημάτων διηρέθησαν εἰς τέσσαρας κατηγορίας: 1) Ἐξαιρετικῶς ἐπικινδύνους θέσεις, 2) λιαν ἐπικινδύνους, 3) ἐπικινδύνους καὶ 4) οὐχὶ ἐπικινδύνους ἐπὶ τοῦ παρόντος. Ὡς ἐξαιρετικῶς ἐπικίνδυνον ἠε χαρακτηρίσθησαν δεκαοκτὼ καὶ ὡς λιαν ἐπικίνδυνον ἔνδεκα θέσεις.

Κατὰ τὸ ἔτος τοῦτο, διὰ τῆς διατεθείσης ὑπὸ τῆς Ὑπηρεσίας Ἀρχαιοτήτων καὶ Ἀναστηλώσεως πιστώσεως 490.000 περίπου δραχμῶν, ἐγένοντο ἐργασίαι συντηρήσεως συμπληρώσεως ἢ ἀνακατασκευῆς τῶν εἰκοσιεπτὰ ἐκ τῶν εἰκοσιεννέα θέσεων. Αἱ ἐργασίαι αὗται ἐξετελέσθησαν ὑπὸ συνεργεῖου πεπειραμένων ἐργατοτεχνιτῶν μὲ ἐπικεφαλῆς τὸν ἀρχιτεχνίτην κ. Σπύρον Γελαδάρην, ὑπὸ τὰς τεχνικὰς ὁδηγίας τοῦ ἐπιβλέποντος μηχανικοῦ κ. Νικ. Ποτήρη καὶ ὑπὸ τὴν συνεχῆ ἐπίβλεψιν τοῦ Ἐφόρου καὶ τῶν Ἐπιμελητριῶν Ἀρχαιοτήτων τῆς ἸΕ' Περιφερείας, ἐλήφθη δὲ μέριμνα ἀναπαλαιώσεως τῶν οἰκοδομηθέντων τμημάτων (Πί ν. 572 α - γ, 573 α - δ, 574 α - β).

2. Θ ἄ σ ο ς. Δαπάναις τῆς Γαλλικῆς Ἀρχαιολογικῆς Σχολῆς καὶ τῆς Ἀρχαιολογικῆς Ὑπηρεσίας, ὑπὸ τὴν ἐπίβλεψιν καὶ καθοδήγησιν τῆς Ἐφορείας Ἀρχαιοτήτων, ἐγένοντο ὑπὸ συνεργεῖου εἰδικῶν μαρμαροτεχνιτῶν, τοῦ ὁποῦ προΐστατο ὁ ἀρχιτεχνίτης κ. Σπυρίδων Καρδάμης, ἐργα-

σίαι συντηρήσεως εἰς τὰ κάτωθι μνημεῖα τῆς Θάσου:

1) Ἱερὸν Ἀλυκῆς Θάσου. Ὁ νότιος τοῖχος τῆς ἀποκαλυφθείσης κατὰ τὰς ἀνασκαφὰς τοῦ 1963 νέας ἀρχαϊκῆς οἰκοδομῆς τοῦ Ἱεροῦ τῆς Ἀλυκῆς παρουσίαζεν ἐπικίνδυνον ἀπόκλινσιν πρὸς τὸ ἐσωτερικόν¹⁷. Διὰ τῶν γενομένων ἐργασιῶν αἱ μετακινηθεῖσαι πλίνθοι μαρμάρου ἐποποθετήθησαν ἐκ νέου εἰς τὴν θέσιν των, καὶ ἐστερεώθησαν διὰ τσιμεντοκονιάματος ἐσωτερικῶς, ὁ δὲ τοῖχος ἔλαβε κατακόρυφον γραμμὴν.

2) Ἀρχαῖον Ἱερόν Ἐβραϊοκάστρου. Ὁ ἀναλημματικὸς τοῖχος τοῦ ἀνδῆρου τοῦ Ἱεροῦ τῶν πατρῶν Θεῶν, εἰς τὴν θέσιν Ἐβραϊοκάστρου¹⁸, παρουσίαζεν ἤδη ἀπὸ τῆς ἀποκαλύψεως του κατὰ τὸ παρελθὸν ἔτος ἐπικίνδυνον ἀπόκλινσιν πρὸς τὰ ἔξω, ἰδίᾳ εἰς τὸ δυτικὸν τμήμα του. Κατὰ τὴν διάρκειαν τοῦ χειμῶνος καὶ συνεπείᾳ καταρρακτώδους βροχῆς κατέπεσε τὸ ἀνατολικὸν ἄκρον τοῦ τοίχου ἐπὶ μήκους 10 μ. περίπου. Χάρις εἰς τὴν γενομένην ἀποτύπωσιν τοῦ τοίχου καὶ τὰς ληφθείσας φωτογραφίας πρὸ τῆς καταρρέσεώς του κατέστη δυνατὴ ἡ ἐπανατοποθέτησις εἰς τὴν ἀρχικὴν τῶν θέσιν ὄλων τῶν μαρμαρίνων πλίνθων τοῦ τοίχου (Πί ν. 574 γ - δ). Ὅπισθεν τοῦ ἀναλημματικοῦ τοίχου τοῦ Ἱεροῦ κατεσκευάσθησαν τοιχία ἐκ ξηρολιθιάς διὰ τὴν συγκράτησιν τῶν χωμάτων τῆς ἐπιχώσεως. Πρὸς τούτοις ἐγένοντο ἐργασίαι στερεώσεως τοῦ μαρμαρίνου ἐδράνου, τοῦ ἀποκαλυφθέντος ἐντὸς ἀρχαίας οἰκοδομῆς εἰς τὴν ΝΑ. γωνίαν τοῦ Ἱεροῦ καὶ ἐποποθετήθησαν ἐπὶ τῶν βάσεων των, ἐπὶ τοῦ βορείου στυλοβάτου, δύο κίονες τῆς παλαιοχριστιανικῆς ἐκκλησίας, τῆς ἀνεγερθείσης εἰς τὸν χώρον τοῦ ἀρχαίου Ἱεροῦ (Πί ν. 575 α).

3) Τοῖχοι πολλῶν κατοικιῶν ἀρχαϊκῆς ἢ κλασσικῆς ἐποχῆς εἰς τὸν ἀγρὸν Δημητριάδης, οἵτινες παρουσίαζον διογκώσεις ἢ ἀποκλίσεις, ἀποκατεστάθησαν εἰς τὴν ἀρχικὴν τῶν θέσιν διὰ τῆς ἀφαιρέσεως τῶν ὄπισθεν αὐτῶν ὀθήσεων, καθαρισμοῦ τῶν ἀρμῶν τῶν δόμων ἐκ τῶν χωμάτων καὶ κοπῆς τῆς βλαστήσεως (Πί ν. 575 β - γ). Πρὸς τούτοις, ὅπου ἦτο ἀνάγκη νὰ συγκρατηθῆ ἢ ὄπισθεν τῶν τοίχων ἐπιχώσις διὰ τὴν διατήρησιν τοῦ ἀρχαίου ἐπιπέδου τῶν οἰκοδομῶν, συνεπληρώθησαν οἱ ἀρχαῖοι τοῖχοι διὰ τοιχίων ἐκ ξηρολιθιάς (Πί ν. 576 α).

4) Λόγῳ τῆς ἄγριας βλαστήσεως καὶ τῶν ὀθήσεων τῶν ἐπιχώσεων, ἄκρως ἐπικίνδυνον διογκώσιν ἐνεφάνιζεν ἔν τῶν ἀρχαιότερων τμημάτων

17. BCH 1963, Chronique des Fouilles, σ. 893, εἰκ. 14.

18. BCH 1963, Chronique des Fouilles, σ. 858 κ.ε. καὶ 1964 σ. 866 κ.ε., εἰκ. 3 - 7.

του ανατολικού περιβόλου του τείχους, ἠκοδομημένον συμφώνως πρὸς ὠραίαν καὶ λίαν ἐπιμελῆ πολυγωνικὴν τοιχοποιίαν. Διὰ τοῦ γενομένου ὀπισθεν τοῦ τοίχου τούτου καθαρισμοῦ καὶ τῆς ἄρσεως τῶν ὠθήσεων ἐπετεύχθη ἡ πλήρης ἀποκατάστασις τοῦ τείχους (Πί ν. 576 β).

5) Ὅπισθεν τῆς ἀνατολικῆς γωνίας τῆς Ἀγορᾶς ἦτο ἔτοιμος νὰ καταρρεύσῃ τοῖχος ἐκ τῆς προσόψεως καταστημάτων τοῦ 4ου π.Χ. αἰῶνος. Αἱ πλίνθοι τῆς οἰκοδομῆς ταύτης μετεκινήθησαν εἰς τὰς ἀρχικὰς τῶν θέσεις καὶ ἐγένετο ἀρμολογίαις διὰ τσιμεντοκονίας (Πί ν. 576 γ).

6) Ἐν τέλει ἐστερεώθη καὶ ἀποκατεστάθη εἰς τὴν θέσιν τῆς ἡ φέρουσα τὸ περίφημον ἀνάγλυφον μονολιθικὴ παραστάς τῆς πύλης τοῦ Διός (Πί ν. 577 α).

3. Φίλιπποι. Εἰς τὸν ἀρχαιολογικὸν χώρον τῶν Φιλίππων ἐγένοντο αἱ κάτωθι ἐργασίαι ἀναστηλώσεως καὶ συντηρήσεως.

1) Ἀποκατεστάθη εἰς τὴν ἀρχικὴν τοῦ θέσιν τμῆμα τῆς πλακοστρώσεως τοῦ Forum, παρὰ τὴν ΝΑ. πλευρὰν τῆς πλατείας (Πί ν. 577 β).

2) Ἀποκατεστάθησαν τμήματα τῆς διαλυθείσης κατὰ μέγα μέρος πλακοστρώσεως τοῦ παλαιοχριστιανικοῦ ὀκταγώνου Φιλίππων. Τὸ σαθρὸν ὑπόστρωμα τῆς πλακοστρώσεως, συγκείμενον ἀρχικῶς ἐκ κουρασανίου, ἀντικατεστάθη δι' ἰσχυρᾶς τσιμεντοκονίας καὶ ἐπ' αὐτῆς ἐτοποθετήθησαν ἐκ νέου αἱ πλάκες μαρμάρου καὶ τὰ διασωθέντα τμήματα τῶν σχιστολίθων, χρησιμοποιηθέντων καὶ ὄλων τῶν δυναμένων νὰ χρησιμοποιηθοῦν ἀπολεπισμάτων τῶν σχιστολίθων διὰ τὴν συμπλήρωσιν τῶν κενῶν (Πί ν. 577 γ, 579 α - γ).

3) Ἀνεστηλώθησαν αἱ παραστάδες καὶ τὸ ὑπερθυρον μιᾶς εἰσόδου διαμερίσματος τῆς βιβλιοθήκης (Πί ν. 578 α).

4) Ἀποκατεστάθησαν μαρμαροθετήματα τοῦ δαπέδου τοῦ βαπτιστηρίου τῆς βασιλικῆς Α, ἅτινα εἶχον διαλυθῆ. Τὰ μάρμαρα τῆς πλακοστρώσεως ἐτοποθετήθησαν ἐπὶ νέας ἰσχυρᾶς τσιμεντοκονίας (Πί ν. 578 β - γ, 579 δ).

5) Ἐτοποθετήθησαν εἰς τὰς θέσεις τῶν οἱ δύο μονολιθικοὶ πεσοὶ τοῦ βαπτιστηρίου τῆς βασιλικῆς Α (Πί ν. 580 α - β).

ΔΗΜΗΤΡΙΟΣ Ι. ΛΑΖΑΡΙΔΗΣ

*

THASOS

Sondage Tokatlis

Un sondage entrepris en juillet 1964 sur la demande du service archéologique grec, dans le jardin de M. Diamantis Tokatlis, à mi-chemin

environ entre la Plateia et l'Héraklion, a entraîné le dégagement d'un complexe architectural comportant:

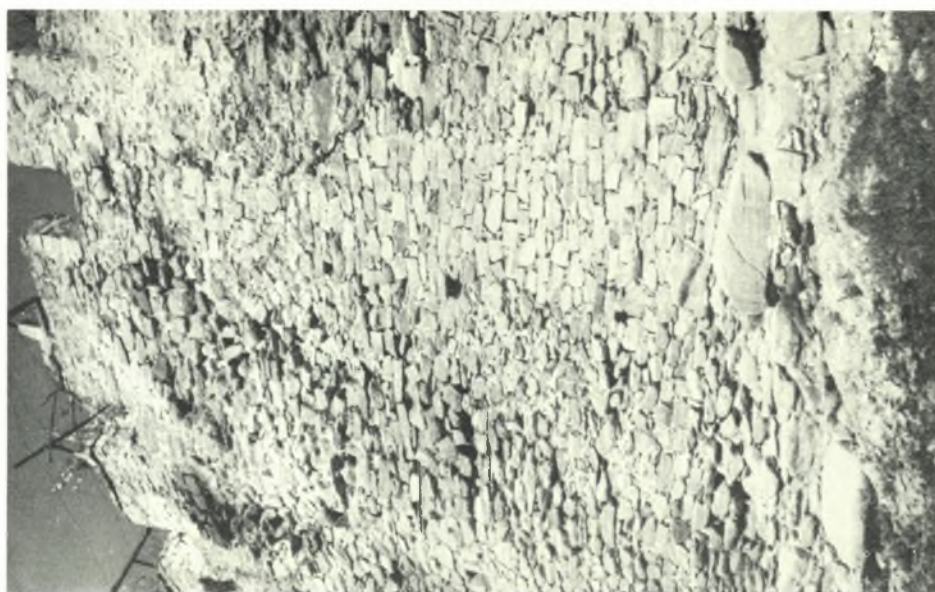
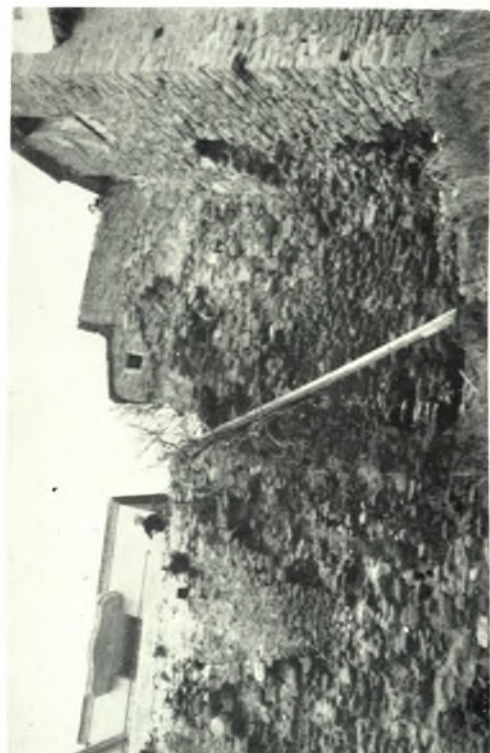
1) Une cour dallée (Pl. 581 a) occupant un espace rectangulaire de 8 m. 30 sur 6 m. 60 (fouille interrompue à la limite du jardin), bordée au NE et au SO par une rangée de trois colonnes à fût lisse, hautes de 3 m. 28 et reposant sur des piédestaux hauts de 71 cm. (Pl. 581 b), et limitée aux angles N et S par un mur en équerre; sur le côté NO existait primitivement une colonnade comparable aux précédentes, mais qui fut enrobée postérieurement dans un mur plein.

2) En bordure de la cour ont été dégagés les portiques du NE et du NO dont le sol est revêtu d'une mosaïque à décor géométrique.

3) Sur le portique du NO donnaient deux salles, une première (Pl. 581 c) où était conservée de façon satisfaisante une mosaïque à bordure et tapis géométriques décorés de trois tableaux: un tableau central occupant un carré de 61 cm. 5 de côté, représentant deux Eros en position de lutteurs (Pl. 582), de couleur ocre rouge et ocre jaune sur fond blanc, et, accolés de part et d'autre au précédent, deux petits tableaux occupant un carré de 37 cm. de côté et représentant deux oiseaux. Une seconde salle, qui fut l'objet de nombreux réaménagements tardifs, était une annexe de caractère étroitement utilitaire.

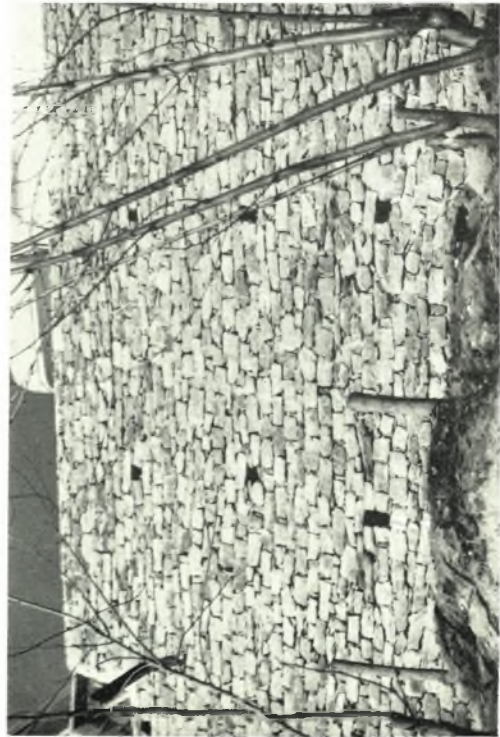
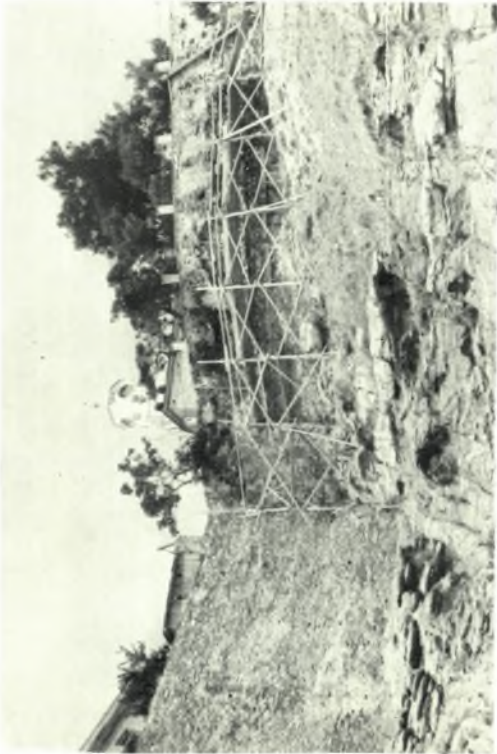
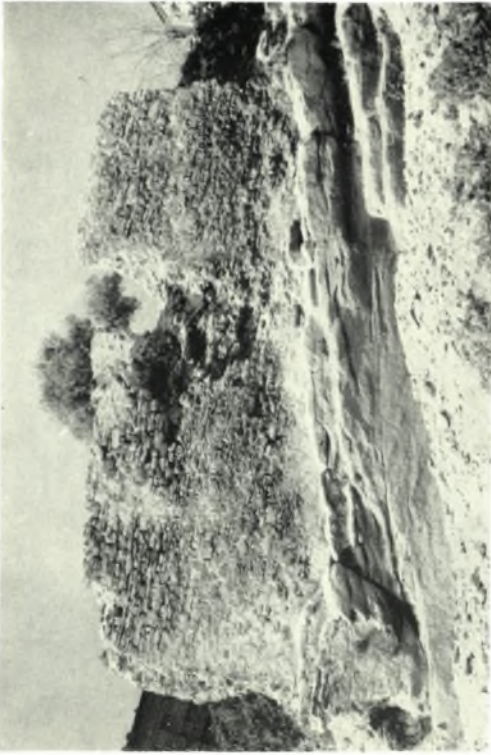
À l'intérieur de la cour et dans les portiques a été trouvée une quantité considérable de marbres architecturaux: entre autres 6 grandes colonnes à fût lisse, des chapiteaux; des impostes, dix-sept meneaux hauts de 178 à 188 cm. (Pl. 583 a), 16 colonnettes (Pl. 583 b) se répartissant en deux groupes de dimension et de travail différents, sept corbeaux, de nombreuses plaques de grande corniche dont la tranche est ornée de baguettes, des plaques de petite corniche à tranche ornée de motifs géométriques, au moins dix plaques de chancel également à décor géométrique. L'abondance de ces éléments architecturaux permettrait sans doute d'aboutir à une reconstitution précise de l'édifice. D'ores et déjà, on peut mettre en place les plaques de chancel entre les meneaux, qui présentent des rainures d'encastrement, placer ces meneaux sur un certain type de grande corniche, etc.

En ce qui concerne l'histoire de cet édifice, on peut distinguer plusieurs moments. Les mosaïques, qui datent probablement de la fin du



Τείχος Καβάλας: α. Θέσις 32, 2 πρὸ τῶν ἐργασιῶν συντηρήσεως, β. Θέσις 32, 1 μετὰ τὰς ἐργασίας συντηρήσεως, γ. Θέσις 38, 2 μετὰ τὰς ἐργασίας συντηρήσεως

Δ. ΛΑΖΑΡΙΔΗΣ



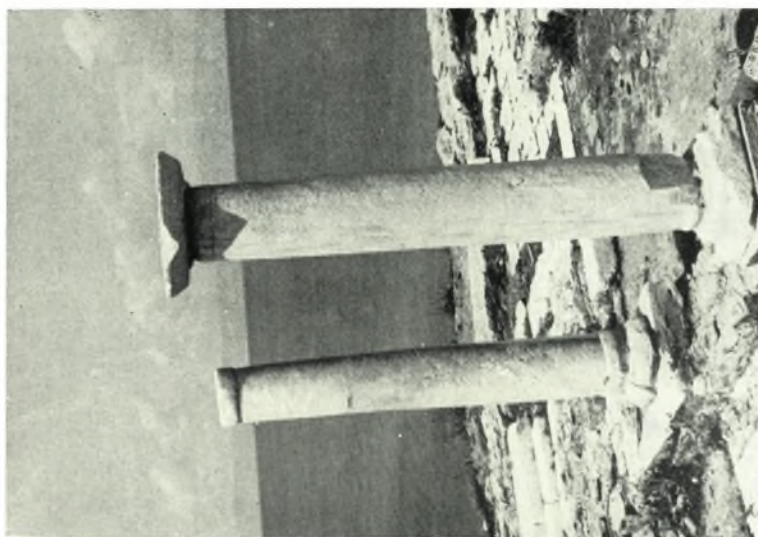
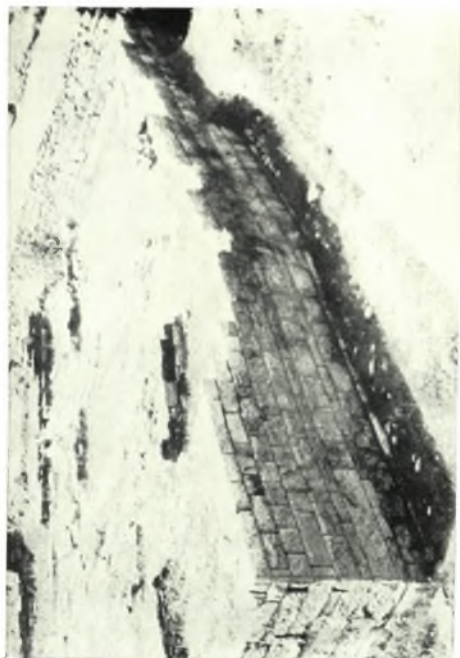
Τείχος Καβάλας: α. Τμήμα του τείχους κάτωθεν της εκκλησίας « Παναγία » κατά την διάρκεια και μετά τας έργασίας συντηρήσεως, β. Επικινδύνως ετοιμόρροπον τμήμα του τείχους εις την θέσιν 1, γ. Θέσις 38, 1 μετά την επισκευήν, δ. Τμήμα άνωθεν των τελω-
νεισικών χώρων μετά τας έργασίας συντηρήσεως

Δ. ΛΑΖΑΡΙΔΗΣ



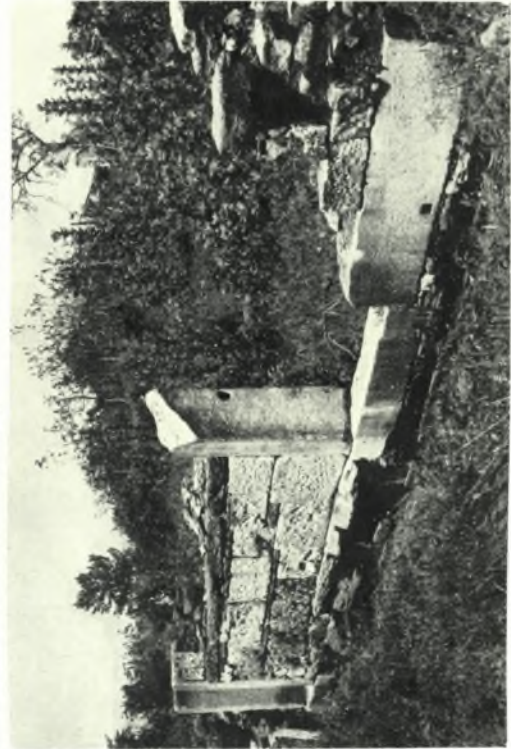
α. Τείχος Καβάλας. Όψεις του τείχους άνωθεν των τελευταιακών χώρων μετά τής έργασίας συντηρήσεως, β. Τείχος Καβάλας. Θέσις 40 μετά τής έργασίας, γ - δ. Θάσος. Ό άναληματικός τοίχος του άδύηρου του ίερού εις Έβραϊόκαστρον

Δ. ΛΑΖΑΡΙΔΗΣ



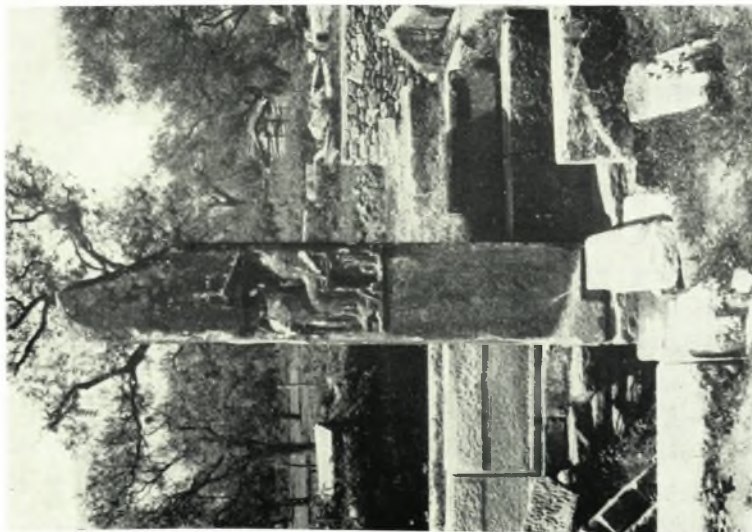
Θύσος: α. Οί άναστηλωθέντες δύο κίονες τής παλαιοχριστιανικής βασιλικής του Έβρατοκάστρου, β. Οικία κλασσικής έποχής, μετά τας έργασίας συντηρήσεως, γ. Τοίχος πολυγωνικής τοιχοδομίας αρχαϊκής οίκις μετά τας έργασίας συντηρήσεως

Δ. ΛΑΖΑΡΙΔΗΣ



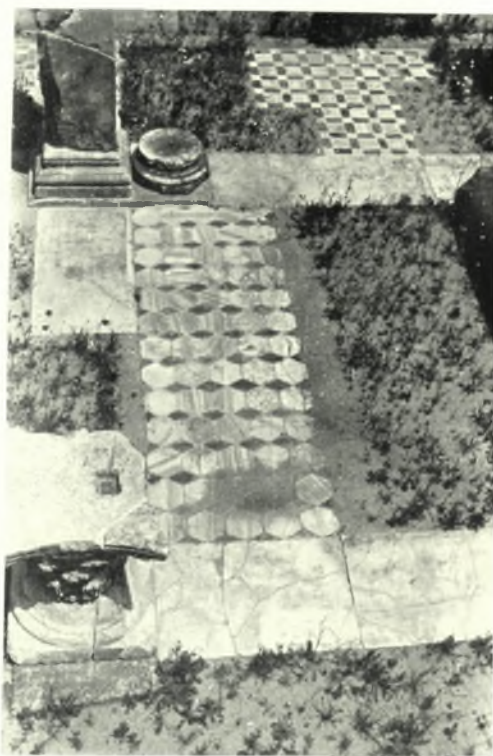
Θύσος: α. Συμπλήρωσις τοῦ τοίχου ἀρχαίας οἰκίας διὰ Ἐηρολιθίας πρὸς συγκράτησιν τῶν ὑπερκειμένων χωμάτων, β. Τμήμα πολυγωνικοῦ τείχους μετὰ τὴν ἀποκατάστασιν τῆς ἰσχυρᾶς καμπυλότητός του, γ. Ἀποκατάστασις τοίχου ἀρχαίας οἰκοδομῆς παρὰ τὴν ἀνατολικὴν γωνίαν τῆς Ἀγορᾶς

Δ. ΛΑΖΑΡΙΔΗΣ

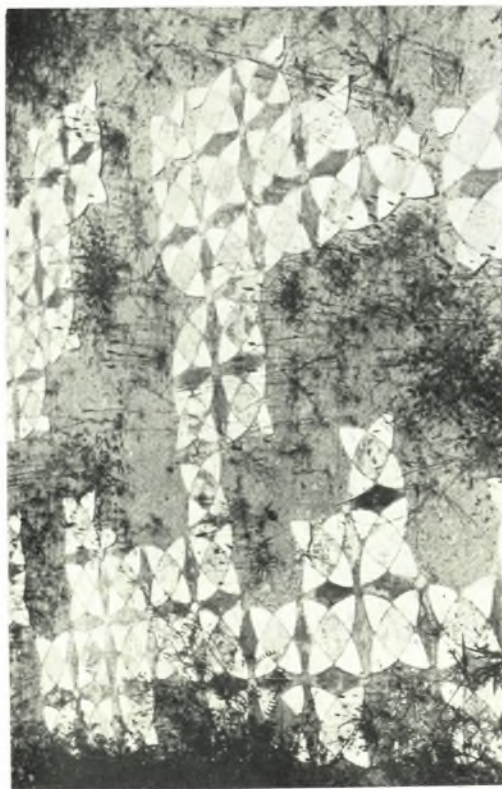
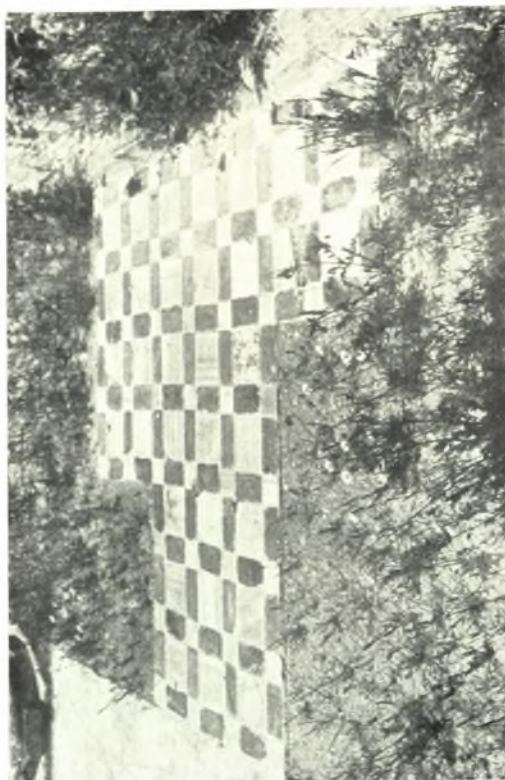
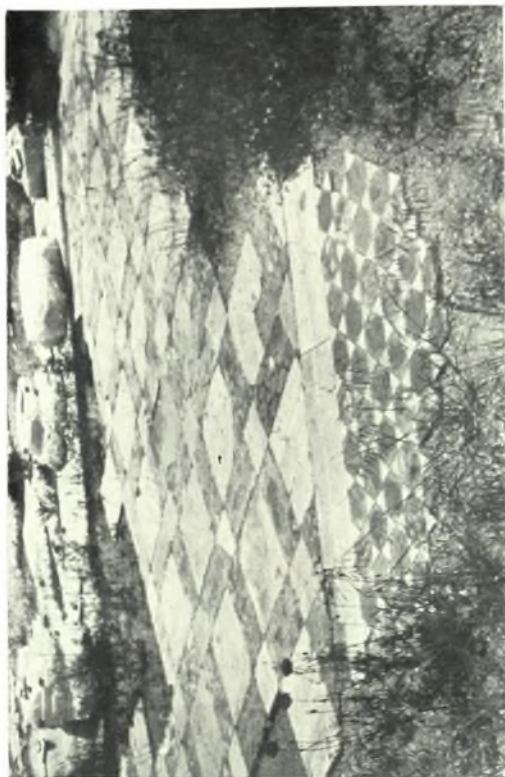


α. Θάσος. Ἡ μονολιθικὴ παραστάς τῆς πύλης τοῦ Διὸς μετὰ τὴν ἀποκατάστασιν καὶ στερέωσιν τῆς, β. Φιλίπποι. Ἡ πλακοστρώσις τοῦ Forum μετὰ τὴν ἀποκατάστασιν τῆς, γ. Φιλίπποι. Ἀποκατάστασις καὶ στερέωσις τῆς πλακοστρώσεως τοῦ παλαιοχριστιανικοῦ ὀκταγώνου

Δ. ΛΑΖΑΡΙΔΗΣ



Φίλιπποι: α. Ἀναστήλωσις παραστάδων καὶ ὑπερθύρου πύλης τῆς ρωμαϊκῆς βιβλιοθήκης,
β - γ. Μαρμαροθετήματα τοῦ δαπέδου τοῦ βαπτιστηρίου τῆς βασιλικῆς Α μετὰ τὴν στερέωσιν των



Φιλιπποι: α - β. Τμήμα της πλακοστρώσεως του πάλαιοχριστιανικού οκταγώνου μετά την στερέωσιν του, γ. Μαρμαροθέτημα κόγχης του πάλαιο-χριστιανικού οκταγώνου του βαπτιστηρίου της βασιλικής Α μετά την στερέωσιν του δαπέδου του μαρμαροθέτημα του δαπέδου του βαπτιστηρίου της βασιλικής Α μετά την στερέωσιν του

Δ. ΛΑΖΑΡΙΔΗΣ



Φίλιπποι. Βασιλική Α: α - β. Οί δύο μονολιθικοί πεσσοί τοῦ βαπτιστηρίου μετὰ τὴν τοποθέτησίν των ἐπὶ τῶν βάσεων των