

8. Ἀρχιτεκτονικά μέλη: Δύο τμήματα καμπύλου ἰωνικοῦ γείσου με γεισίποδας καὶ ἰωνικὸν κιονόκρανον ρωμαϊκῆς ἐποχῆς (Πί ν. 570 δ).

9. Βωμὸς ἐνεπίγραφος με τιμητικὸν ψήφισμα. Ρωμαϊκῆς ἐποχῆς.

### 3. Νομὸς Σερρῶν

1) Ἀλίστρατες: Εἰς θέσιν «Φανάρι τῆς Ἁγίας Κυριακῆς» κατὰ τὴν διάρκειαν ἀνασκαφῆς δι' ἀνεύρεσιν θησαυροῦ, ἀπεκαλύφθη μαρμάρινος κιβωτιόσημος τάφος. Ἐντὸς αὐτοῦ εὑρέθη ἀπτικός ἐρυθρόμορφος κωδανοειδῆς κρατῆρ εἰς τεμάχια. Α. Παριστάνεται γυναικεία περρωτὴ μορφή κρούουσα κύμβαλον, ὑπὸ τοὺς ἦχους τοῦ ὁποίου δύο γυναικῆς χορεύουν ἐκατέρωθεν αὐτῆς. Β. Τρεῖς ἱματιοφόροι νέοι. Γ' τέταρτον 4ου αἰῶνος π.Χ. Μετεφέρθη εἰς τὸ Μουσεῖον Καβάλας.

2) Νέο Σοῦλι: Ἐντὸς ἀγροῦ εὑρέθη τυχαίως μαρμαρίνη ἐπιτυμβία στήλη φέρουσα τὴν ἀκόλουθον ἐπιγραφὴν:

ΦΛΑΒΙΟΣ ΔΙΟΣΚΟΥΡ[Ι  
ΔΗΣ ΟΥΛΙΠΟΣ ΜΑ  
ΝΤΩ ΚΟΙΝΤΑ  
ΦΛΑΒΙΩ ΠΡΟΚΑΩ ΤΩ  
ΑΔΕΛΦΩ ΚΑΙ ΔΙΟΣΚΟΥΡΙΑ  
Η ΠΥΛΗ ΤΩ ΠΑΠΠΩ  
ΜΝΗΜΗΣ ΧΑΡΙΝ

Γράμματα ὑστέρων ρωμαϊκῶν χρόνων. Διαστάσεις: ὕψ. 1.53, πλ. 0,60 μ. Ἐῤῥίσκεται εἰς τὴν ἀρχαιολογικὴν Συλλογὴν Σερρῶν, ἥτις φυλάσσεται εἰς τὸ κτήριο «Μπεζεστένι».

3) Νέα Ζίχνη: α) Τμήμα ἀναγλύφου ρωμαϊκῆς ἐποχῆς με παράστασιν ἄνω σώματος γυναικῆς, εἰκονιζομένης κατ' ἐνώπιον.

β) Ἀττική μελανόμορφος λήκυθος με παράστασιν τριῶν ἱματιοφόρων ἀνδρῶν ἀμελῶς ἐσχεδιασμένων. Ἐπὶ τοῦ ὄμου ἀνθέμιον καὶ δύο φύλλα κισσοῦ (βλ. Haspels, σ. 16 - 17).

γ) Μελαμβαφὴ ἀγγεῖα τοῦ 4ου αἰῶνος π.Χ.

δ) Ἀγγεῖα τοῦ ρυθμοῦ «δυτικῆς κλιτύος» (West - slope).

ε) Νομίσματα τοῦ Μ. Ἀλεξάνδρου καὶ ρωμαϊκῶν χρόνων.

ς) Σφονδύλιον προϊστορικῆς ἐποχῆς.

4) Μεσορράχη: Εἰς τὴν θέσιν «Ἁγίος Γεώργιος», κατὰ τὴν διάρκειαν ἀνασκαφῆς δι' ἀνεύρεσιν θησαυροῦ, ἀπεκαλύφθησαν τάφοι λακκοειδεῖς καὶ κιβωτιόσημοι. Ἐντὸς αὐτῶν εὑρέθησαν ἀγγεῖα ἄβαφῆ καὶ ἀγγεῖα με ἐφουλαωμένον γάνωμα χρώματος πρασίνου.

ΕΥΓ. ΛΕΒΕΝΤΟΠΟΥΛΟΥ - ΓΙΟΥΡΗ

### ΜΟΥΣΕΙΑ ΚΑΙ ΣΥΛΛΟΓΑΙ

#### 1. Τὸ νέον Μουσεῖον Καβάλας

Περατωθείσης τῆς ἐκθέσεως τῶν ἀρχαιοτήτων εἰς τὰς αἰθούσας τοῦ ἰσογείου, τὰ περιστύλια καὶ τὰς στοὰς τοῦ νέου Μουσεῖου Καβάλας, ἤνοιξε τοῦτο διὰ τὸ κοινὸν τὴν 27ην Δεκεμβρίου. Τὸ Μουσεῖον Καβάλας εἶναι τὸ κεντρικὸν Μουσεῖον τῆς Ἀνατ. Μακεδονίας καὶ ἐν μέρει τῆς Θράκης καὶ εἰς αὐτὸ συνεκεντρώθησαν ἀρχαιότητες ἐκ διαφόρων ἀρχαίων πόλεων καὶ ἀρχαιολογικῶν χώρων ὁλοκλήρου τῆς περιοχῆς. Ἐκτίσθη ἐπὶ οἰκοπέδου ἐκτάσεως 4524 μ.<sup>2</sup> κειμένου ἐπὶ τῆς νέας παραλιακῆς λεωφόρου, τῆς δημιουργηθείσης κατὰ τὰ τελευταῖα ἔτη δι' ἐπιχωματώσεως τῆς θαλάσσης εἰς τὸν ἔμπροσθεν τῶν παλαιῶν καπναποθηκῶν θαλάσσιον χώρον καὶ δωρηθέντος εἰς τὸ Κράτος ὑπὸ τοῦ Λιμενικοῦ Ταμείου Καβάλας. Τὰ σχέδια τῆς οἰκοδομῆς ἐγένοντο ὑπὸ τοῦ καθηγητοῦ τῆς Πολυτεχνικῆς Σχολῆς τοῦ Πανεπιστημίου Θεσσαλονίκης κ. Δημ. Φατούρου καὶ τοῦ ἀρχιτέκτονος κ. Ἰωάν. Τριανταφυλλίδη, τὸ δὲ κτήριο καταλαμβάνει χώρον 1663.50 μ<sup>2</sup>. Πλὴν τοῦ ἰσογείου ἔχει καὶ ὄροφον, εἰς τὸν ὁποῖον ἐκτὸς τῶν γραφείων, τῆς βιβλιοθήκης καὶ τῆς κατοικίας τοῦ Ἐφόρου, ὑπάρχει μεγάλη αἴθουσα διαστάσεων 31.70 x 11.40 μ.

Τόσον εἰς τὰς αἰθούσας τῆς Νεαπόλεως καὶ Ἁμφιπόλεως (Πί ν. 571 α - β), ὅσον καὶ εἰς τὴν στοάν τῆς προϊστορικῆς συλλογῆς καὶ τὰς ἐσωτερικὰς αὐλὰς καὶ στοὰς τῶν, αἱ ἐκτιθέμεναι ἀρχαιότητες ἔλαβον τὴν ὀριστικὴν τῶν θέσιν.

Πρὸς τούτοις ἐσημείωσε σημαντικὴν πρόοδον, εὑρισκομένη πρὸς τὸ τέλος τῶν ἐργασιῶν, καὶ ἡ ἐκθεσις, ἐντὸς τῆς μεγάλης αἰθούσης τοῦ ὄροφου, τῶν ἀρχαιοτήτων τῶν ἀποικίων τῆς Θάσου ἐπὶ τῶν ἀκτῶν τῆς Θράκης, Γαληψοῦ, Οἰσύμης καὶ Στρώμης, ὡς καὶ ἐκ τῶν πόλεων Ἀβδήρων, Μεσημβρίας, Φιλίππων, τύμβου Νικησιάνης καὶ διαφόρων ἄλλων ἀρχαίων πόλεων τῆς περιοχῆς.

Τὰ ἐπίσημα ἐγκαίνια δὲν ἐτελέσθησαν εἰσέτι.

#### 2. Μουσεῖον Θάσου

Ἐξετέθη ἐπὶ βάθρου πρὸ κόγχης τῆς μεγάλης αἰθούσης τοῦ Μουσεῖου ὁ ἀνευρεθεὶς κατὰ τὰς ἀνασκαφὰς τῆς Θάσου ἐν ἔτει 1962 ἀνδριάς τοῦ αὐτοκράτορος Ἀδριανοῦ<sup>16</sup> καὶ ἐξετέθησαν διάφορα γλυπτά ἐπὶ βάθρων ἢ ρυμῶν τοῦ τοίχου.

#### 3. Ἀρχαιολογικὴ Συλλογὴ Σερρῶν

Ἡ ἀρχαιολογικὴ Συλλογὴ Σερρῶν, ἥτις περιλαμβάνει περὶ τὰς 70 ἀρχαιότητας, γλυπτά καὶ

16. BCH 1962, Chronique des Fouilles, σ. 845, εἰκ. 2.

ἐπιγραφὰς κυρίως, στεγαζομένη κακῶς μέχρι τοῦδε εἰς τὰ ὑπόγεια τοῦ Γυμνασίου Ἀρρένων Σερρών, μετεφέρθη εἰς τὸ ἱστορικὸν μνημεῖον «Μπερζεστένι», ὅπου καὶ θὰ ἐκτεθῆ, ὥστε νὰ εἶναι ἐπισκέψιμος.

ΔΗΜΗΤΡΙΟΣ Ι. ΛΑΖΑΡΙΑΔΗΣ

### ΑΝΑΣΤΗΛΩΣΕΙΣ - ΣΥΝΤΗΡΗΣΕΙΣ

1. Κ α β ἄ λ α. Κατ' ἀνάθεσιν τῆς Ἀρχαιολογικῆς Ὑπηρεσίας ὁ ἐπιβλέψας τὰς ἐργασίας ἀνεγέρσεως τῶν δύο Μουσείων Καβάλας καὶ Φιλίππων πολιτικὸς μηχανικὸς κ. Νικόλαος Ποτήρης, συνέταξε πλήρη μελέτην, μετὰ τοπογραφικοῦ διαγράμματος, ἀποτυπώσεως καὶ φωτογραφιῶν, ἐπισκευῶν καὶ ἐργασιῶν συντηρήσεως τοῦ μεσαιωνικοῦ τείχους Καβάλας, τοῦ ὁποῦ πλείστα σημεῖα ἠπειλοῦντο μὲ κατάρρευσιν. Συμφώνως πρὸς τὴν συνταχθεῖσαν τεχνικὴν ἔκθεσιν ἐπεσημάνθησαν 50 θέσεις, ἔχουσαι ἀνάγκην ἐργασιῶν ἐπισκευῆς καὶ συντηρήσεως, καθ' ὅσον τὸ τεῖχος αὐτότι ἐνεφάνιζε ρήγματα, ρωγμὰς, ἀποκολλήσεις τμημάτων, διογκώσεις, σοβαρὰς ἀποκλίσεις ἀπὸ τῆς κατακόρυφου κ.λ.π. Αἱ θέσεις αὗται ἀναλόγως τῆς σοβαρότητος τῆς καταστάσεως καὶ τοῦ κινδύνου καταρρέσεως καὶ προκλήσεως ἀτυχημάτων διηρέθησαν εἰς τέσσαρας κατηγορίας: 1) Ἐξαιρετικῶς ἐπικινδύνους θέσεις, 2) λιαν ἐπικινδύνους, 3) ἐπικινδύνους καὶ 4) οὐχὶ ἐπικινδύνους ἐπὶ τοῦ παρόντος. Ὡς ἐξαιρετικῶς ἐπικίνδυνον ἠε χαρακτηρισθῆσαν δεκαοκτὼ καὶ ὡς λιαν ἐπικίνδυνον ἔνδεκα θέσεις.

Κατὰ τὸ ἔτος τοῦτο, διὰ τῆς διατεθείσης ὑπὸ τῆς Ὑπηρεσίας Ἀρχαιοτήτων καὶ Ἀναστηλώσεως πιστώσεως 490.000 περίπου δραχμῶν, ἐγένοντο ἐργασίαι συντηρήσεως συμπληρώσεως ἢ ἀνακατασκευῆς τῶν εἰκοσιεπτὰ ἐκ τῶν εἰκοσιεννέα θέσεων. Αἱ ἐργασίαι αὗται ἐξετελέσθησαν ὑπὸ συνεργεῖου πεπειραμένων ἐργατοτεχνιτῶν μὲ ἐπικεφαλῆς τὸν ἀρχιτεχνίτην κ. Σπύρον Γελαδάρην, ὑπὸ τὰς τεχνικὰς ὁδηγίας τοῦ ἐπιβλέποντος μηχανικοῦ κ. Νικ. Ποτήρη καὶ ὑπὸ τὴν συνεχῆ ἐπίβλεψιν τοῦ Ἐφόρου καὶ τῶν Ἐπιμελητριῶν Ἀρχαιοτήτων τῆς ἸΕ' Περιφέρειας, ἐλήφθη δὲ μέριμνα ἀναπαλαιώσεως τῶν οἰκοδομηθέντων τμημάτων (Πί ν. 572 α - γ, 573 α - δ, 574 α - β).

2. Θ ἄ σ ο ς. Δαπάναις τῆς Γαλλικῆς Ἀρχαιολογικῆς Σχολῆς καὶ τῆς Ἀρχαιολογικῆς Ὑπηρεσίας, ὑπὸ τὴν ἐπίβλεψιν καὶ καθοδήγησιν τῆς Ἐφορείας Ἀρχαιοτήτων, ἐγένοντο ὑπὸ συνεργεῖου εἰδικῶν μαρμαροτεχνιτῶν, τοῦ ὁποῦ προΐστατο ὁ ἀρχιτεχνίτης κ. Σπυρίδων Καρδάμης, ἐργα-

σίαι συντηρήσεως εἰς τὰ κάτωθι μνημεῖα τῆς Θάσου:

1) Ἱερὸν Ἀλυκῆς Θάσου. Ὁ νότιος τοῖχος τῆς ἀποκαλυφθείσης κατὰ τὰς ἀνασκαφὰς τοῦ 1963 νέας ἀρχαίης οἰκοδομῆς τοῦ Ἱεροῦ τῆς Ἀλυκῆς παρουσίαζεν ἐπικίνδυνον ἀπόκλινσιν πρὸς τὸ ἐσωτερικόν<sup>17</sup>. Διὰ τῶν γενομένων ἐργασιῶν αἱ μετακινηθεῖσαι πλίνθοι μαρμάρου ἐποποθετήθησαν ἐκ νέου εἰς τὴν θέσιν των, καὶ ἐστερεώθησαν διὰ τσιμεντοκονιάματος ἐσωτερικῶς, ὁ δὲ τοῖχος ἔλαβε κατακόρυφον γραμμὴν.

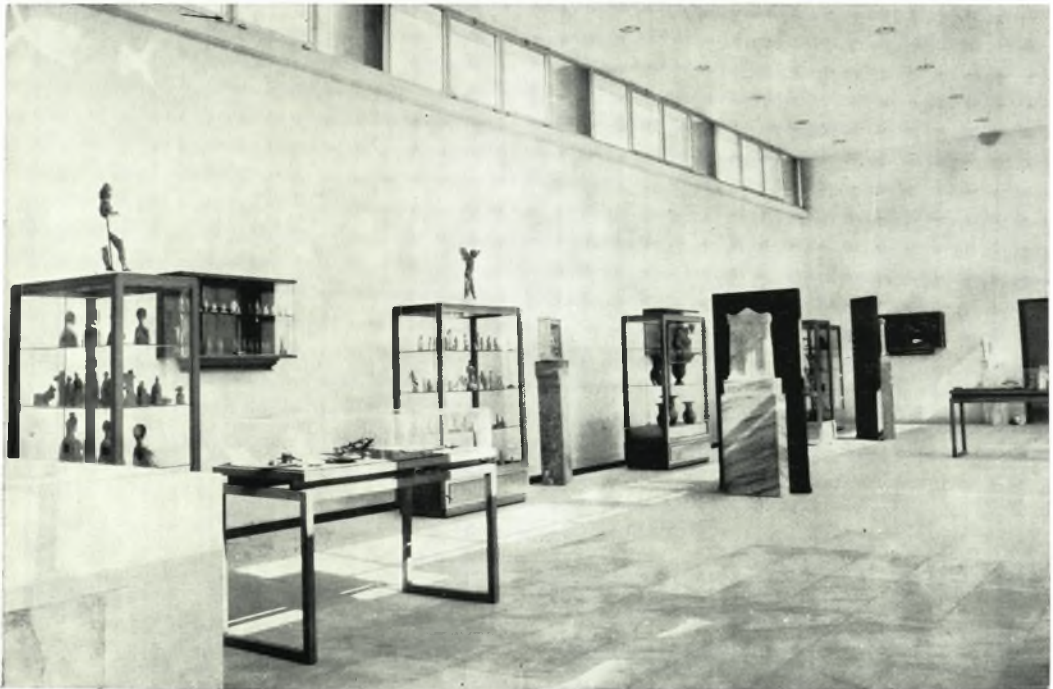
2) Ἀρχαῖον Ἱερόν Ἐβραϊοκάστρου. Ὁ ἀναλημματικὸς τοῖχος τοῦ ἀνδῆρου τοῦ Ἱεροῦ τῶν πατρῶν Θεῶν, εἰς τὴν θέσιν Ἐβραϊοκάστρου<sup>18</sup>, παρουσίαζεν ἤδη ἀπὸ τῆς ἀποκαλύψεως του κατὰ τὸ παρελθὸν ἔτος ἐπικίνδυνον ἀπόκλινσιν πρὸς τὰ ἔξω, ἰδίᾳ εἰς τὸ δυτικὸν τμήμα του. Κατὰ τὴν διάρκειαν τοῦ χειμῶνος καὶ συνεπείᾳ καταρρακτώδους βροχῆς κατέπεσε τὸ ἀνατολικὸν ἄκρον τοῦ τοίχου ἐπὶ μήκους 10 μ. περίπου. Χάρις εἰς τὴν γενομένην ἀποτύπωσιν τοῦ τοίχου καὶ τὰς ληφθείσας φωτογραφίας πρὸ τῆς καταρρέσεως του κατέστη δυνατὴ ἡ ἐπανατοποθέτησις εἰς τὴν ἀρχικὴν τῶν θέσιν ὄλων τῶν μαρμαρίνων πλίνθων τοῦ τοίχου (Πί ν. 574 γ - δ). Ὅπισθεν τοῦ ἀναλημματικοῦ τοίχου τοῦ Ἱεροῦ κατεσκευάσθησαν τοιχία ἐκ ξηρολιθιάς διὰ τὴν συγκράτησιν τῶν χωμάτων τῆς ἐπιχώσεως. Πρὸς τούτοις ἐγένοντο ἐργασίαι στερεώσεως τοῦ μαρμαρίνου ἐδράνου, τοῦ ἀποκαλυφθέντος ἐντὸς ἀρχαίας οἰκοδομῆς εἰς τὴν ΝΑ. γωνίαν τοῦ Ἱεροῦ καὶ ἐποποθετήθησαν ἐπὶ τῶν βάσεων των, ἐπὶ τοῦ βορείου στυλοβάτου, δύο κίονες τῆς παλαιοχριστιανικῆς ἐκκλησίας, τῆς ἀνεγερθείσης εἰς τὸν χώρον τοῦ ἀρχαίου Ἱεροῦ (Πί ν. 575 α).

3) Τοῖχοι πολλῶν κατοικιῶν ἀρχαίης ἢ κλασσικῆς ἐποχῆς εἰς τὸν ἀγρὸν Δημητριάδης, οἵτινες παρουσίαζον διογκώσεις ἢ ἀποκλίσεις, ἀποκατεστάθησαν εἰς τὴν ἀρχικὴν τῶν θέσιν διὰ τῆς ἀφαιρέσεως τῶν ὀπισθεν αὐτῶν ἰσοπέδων, καθαρισμοῦ τῶν ἀρμῶν τῶν δόμων ἐκ τῶν χωμάτων καὶ κοπῆς τῆς βλαστήσεως (Πί ν. 575 β - γ). Πρὸς τούτοις, ὅπου ἦτο ἀνάγκη νὰ συγκρατηθῆ ἢ ὀπισθεν τῶν τοίχων ἐπιχώσις διὰ τὴν διατήρησιν τοῦ ἀρχαίου ἐπιπέδου τῶν οἰκοδομῶν, συνεπληρώθησαν οἱ ἀρχαῖοι τοῖχοι διὰ τοιχίων ἐκ ξηρολιθιάς (Πί ν. 576 α).

4) Λόγῳ τῆς ἄγριας βλαστήσεως καὶ τῶν ὠθησεων τῶν ἐπιχώσεων, ἄκρως ἐπικίνδυνον διογκώσιν ἐνεφάνιζεν ἔν τῶν ἀρχαιοτέρων τμημάτων

17. BCH 1963, Chronique des Fouilles, σ. 893, εἰκ. 14.

18. BCH 1963, Chronique des Fouilles, σ. 858 κ.ε. καὶ 1964 σ. 866 κ.ε., εἰκ. 3 - 7.



Μουσείον Καβάλας: α - β. Αίθουσα Ἀμφιπόλεως