

δύσωνει τὴν δεξιάν πρὸ τοῦ προσώπου. Πρὸ αὐτοῦ παριστάνεται δενδρόλλινον, ἐπὶ τοῦ ὁποίου φαίνεται ὡς νὰ πατῆ ὁ Ἔρωσ. Ἡ Ἀμυμῶνη παριστάνεται εἰς ωχελικὴν στάσιν προσβλέπουσα τὸν Ἔρωτα, τὸν φέροντα εἰς αὐτὴν φύλλινον στέφανον. Φορεῖ λεπτότατον χιτῶνα καὶ λεπτὸν ἱμάτιον καὶ ἔχει τὴν κόμην μακράν, κοσμουμένην διὰ διαδήματος. Πρὸ αὐτῆς ἐπὶ τοῦ ἐδάφους παριστάνεται ἡ ὕδρια τῆς. Εἰς τὸ μεταξὺ τῆς λαβῆς διάστημα παριστάνεται νέα γυνή, φέρουσα ὕδριαν ἐπὶ τῆς κεφαλῆς. Εἰς τὴν ἀντίστοιχον θέσιν ὀπισθεν τοῦ Ποσειδῶνος παριστάνεται γυνὴ φέρουσα ὕδριαν, ἑλλιπῆς τὸ ἄνω σῶμα. Ἡ θαυμασία αὐτῆ σκηνὴ ἐξωγραφήθη ὑπὸ ἀγγειογράφου δεχθέντος τὴν ἐπίδρασιν τοῦ ἀγγειογράφου Πολυγνώτου. 430 - 420 π.Χ.¹⁷

Εἰς τὴν ἐπίχωσιν μεταξὺ τῶν τάφων, τῶν λαρνάκων καὶ τῶν τεφροδόχων ἀγγείων, εὐρέθησαν πολλά θραύσματα ἀγγείων ἀττικῶν, κορινθιακῶν, κυκλαδικῶν, ροδιακῶν, χιακῶν καὶ μικρασιατικῶν. Τὰ ἀττικά εἶναι μελανόμορφα, ἐρυθρόμορφα, θραύσματα λευκῶν ληκθῶν μὲ γραμμικὴν διακόσμησιν καὶ κατὰ τὸ πλεῖστον βάσεις καὶ θραύσματα κυλίκων. Τὰ κορινθιακὰ ἀνήκουν, ὡς ἐπὶ τὸ πλεῖστον, εἰς μικρὰ ἀγγεῖα, ἥτοι ἀλάβαστρα, ἀρυβάλλους καὶ κοτύλας. Τὰ κυκλαδικὰ εἶναι θραύσματα ἀμφορέων, ὡς ἐπὶ τὸ πλεῖστον, καὶ πινακίων. Τὰ ροδιακὰ ἀνήκουν εἰς οἰνοχόας τοῦ τύπου τῶν αἰγάρων τοῦ κλασσικοῦ καμυραϊκοῦ ρυθμοῦ¹⁸.

Ἀπὸ τὰ ἐρεθθέντα ἀγγεῖα τὰ παλαιότερα ἀνάγονται εἰς τὰ τέλη τοῦ τρίτου τετάρτου τοῦ 7ου αἰῶνος. Οὕτω ἀποκτῶμεν ἐν terminus ante quem διὰ τὴν ἴδρυσιν τῆς πόλεως Οἰσύμης. Τὰ ἐρήματα τοῦ Ἱεροῦ τῆς Παρθένου δίδουν τὸ αὐτὸ terminus ante quem διὰ τὴν ἴδρυσιν τῆς Νεαπόλεως¹⁹. Ἀντιθέτως τὰ ὀλίγα τυχαῖα ἐρήματα, τὰ προερχόμενα ἐκ τῆς πόλεως Γαληψοῦ, χρονολογούνται εἰς τὰ τέλη τοῦ 7ου καὶ εἰς τὸν βον αἰῶνα²⁰. Ἡ μετέπειτα ὀνομασθεῖσα «Θασίων ἡπειρος» εἰλκυσε ἐνθὺς ἐξ ἀρχῆς τὴν προσοχὴν τῶν Παρίων ἀποίκων τῆς Θάσου, ἥτοι ἀπὸ τοῦ τέλους τοῦ πρώτου τετάρτου τοῦ 7ου αἰ.²¹.

«À peine les nouveaux venus étaient-ils installés, maîtres encore peu sûrs de la fière acropole, qu'ils repartaient en quête de nouveaux domaines. Ils allaient constituer l'empire continental, la célèbre Perée qui s'appellerait un jour Θασίων ἡπειρος, et ferait la fortune de la ville nouvelle» (Pouillout, Recherches, 1, σ. 32). Εἰς τὸ τρίτον τέταρτον τοῦ 7ου αἰῶνος, συμφῶνως μὲ τὰ μέχρι τοῦδε δεδομένα τῶν ἀνασκαφῶν Νεαπόλεως καὶ Οἰσύμης, οἱ Πάριοι ἐπιτυχάνουν νὰ ἰδρῦσουν τὰς πόλεις Νεάπολιν, Οἰσύμην, καί, πιθανόν, Γαληψόν.

ΕΥΓΕΝΙΑ ΛΕΒΕΝΤΟΠΟΥΛΟΥ - ΓΙΟΥΡΗ

Δ. Κοινότης Πετρούσσης Ν. Δράμας

Κατὰ τὸν Μάϊον τοῦ 1964 διεξήχθη μικρᾶς διαρκείας ἀνασκαφικὴ ἔρευνα εἰς τὴν τοποθεσίαν «Μικρὴ Τούμπα» (ἀγρὸς Γ. Κότιου) τοῦ χωρίου Πετρούσση. Ἡ τοποθεσία εὐρίσκειται εἰς ἀπόστασιν 5 χλμ. Ν. τοῦ χωρίου Πετρούσση καὶ 2 χλμ. ΒΔ. τοῦ χωρίου Μαυρότοπος (Ἀργυρούπολις). Πρόκειται περὶ μιᾶς ἐλαφρῶς ἐξηρμένης μαστοειδοῦς «τούμπας», ἥτις δὲν εἶναι λόγῳ τοῦ μικροῦ ὕψους τῆς εὐδιάκριτος.

Ἀφορμὴν διὰ τὴν ἔρευναν ἔδωσαν τὰ παρατηρηθέντα εἰς τὴν περιοχὴν κρούσματα ἀρχαιοκαπηλείας. Συγκεκριμένως, εἰς τὸν ὡς ἄνω ἀγρὸν, κατὰ τὴν διάρκειαν τοῦ χειμῶνος, ἀνεσκάφη ὑπὸ τῶν ἀρχαιοκαπηλῶν συστάς τάφων (τεσσάρων ἢ πέντε), οἵτινες εὐρίσκοντο εἰς βάθος 0,40 - 0,50 μ. ἀπὸ τῆς ἐπιφανείας. Κατόπιν τούτου διαταχθεῖσα διενήργησα σειρὰν μικρῶν δοκιμαστικῶν τομῶν καὶ μέχρι βάθους 1.50 - 2 μ. εἰς ὄλην τὴν ἔκτασιν τοῦ ἀγροῦ καὶ εἰς τὴν γειτονικὴν περιοχὴν. Παρὰ τὴν ἐξαντλητικὴν ἔρευναν οὐδεὶς ἄλλος τάφος εὐρέθη. Ἐκ τῆς ἐπιφανείας ὅμως, πλησίον τῶν συληθέντων τάφων, περιανελέεθα θραύσματα ἀγγείων ἀνήκοντα χρονολογικῶς εἰς τὰ μέσα τοῦ 4ου π.Χ. αἰῶνος μέχρι καὶ τοῦ 3ου π.Χ. αἰ., τὰ ὁποῖα προήρχοντο ἐκ τῶν ὡς ἄνω τάφων. Ὡς δὲ ἐφαίνετο καὶ ἐκ τῆς θέσεως τῶν συληθέντων τάφων, μόνον μία συστάς ὑπῆρχεν εἰς τὸ σημεῖον τοῦτο καὶ οὐχὶ ἐκτεταμένον νεκροταφεῖον. Ἡ ὑπαρξὶς ἐτέρων τάφων εἰς τὰς γειτονικὰς τοποθεσίας ἐφαίνετο πιθανή, πλὴν ὅμως λόγῳ τοῦ ἀκαταλλήλου τῆς ἐποχῆς (ἅπαντες οἱ ἀγροὶ ἦσαν καλλιεργημένοι

loux, Recherches sur l'histoire et les cultes de Thasos, Études Thasiennes 3, σ. 22 - 24, 32 - 34. Fr. Salviat - N. Weill, BCH 84 (1960), σ. 383, σημ. 1, Fr. Salviat, BCH 86 (1962), σ. 112. J. Bérard, L'expansion et la colonisation grecque jusqu'aux guerres médiques, σ. 92 - 94. P. Bernard, BCH 88 (1964) σ. 142 - 146.

17. Ὁ χιτῶν τῆς Ἀμυμῶνης ὁμοιάζει πρὸς τὸν τῆς Ἑστίας (:) τοῦ ἀνατολικοῦ ἀετώματος τοῦ Παρθενῶνος, F. Brommer, Die Skulpturen der Parthenon - Giebel, Mainz 1963, πίν. 47.

18. Χ. Καρδάρη, Ροδιακὴ ἀγγειογραφία, σ. 89.

19. Βλ. σχετικῶς Δ. Λαζαρίδη, Νεάπολις, ΑΔ 17 (1961/62): Χρονικά, σ. 235 - 238, Πίν. 280 - 284.

20. Βλ. ἐπίσης ἀνασκαφὴν νεκροταφείου Γαληψοῦ εἰς ΑΔ 16 (1960): Χρονικά σ. 218.

21. Διὰ τὴν ἀποίκισιν τῆς Θάσου βλ. σχετικῶς: J. Pouil-

διά καπνοῦ), ἡ ἔρευνα δὲν ἤδυνάτο νὰ ἐπεκταθῆ.

Κατὰ τὴν διάρκειαν τῆς διενεργείας δοκιμαστικῶν τομῶν παρατήρησα, ὅτι τόσον ἐπιφανειακῶς ὅσον καὶ ἐντὸς τῶν τομῶν, ἀνευρίσκοντο ὄστρακα νεωτέρως νεολιθικῆς ἐποχῆς. Βεβαίως ἐπαρκῶς τεκμηριωμένες χρονολογικὰς ἐνδείξεις δὲν δύναμαι νὰ ὑποστηρίξω, καθ' ὅσον αἱ στρωματογραφικαὶ παρατηρήσεις, λόγῳ τοῦ περιορισμένου χρόνου καὶ τοῦ ἀνιχνευτικοῦ χαρακτήρος, δὲν προσέφερον ὕλικὸν ἱκανοποιητικόν. Ἡ ἀξία ὁμῶς τοῦ ὕλικου τούτου εἶναι σημαντικὴ ἀπὸ τοπογραφικῆς πλευρᾶς. Ἐνεκα τούτου παραθέτω κατωτέρω τὰς παρατηρήσεις μου διὰ τὴν κεραμεικὴν τοῦ προϊστορικοῦ συνοικισμοῦ ὑπὸ μορφὴν προσωρινήν.

Ἐγένετο ἔρευνα μέχρι βάθους 2 μ., ἐνθα ἀνευρέθη τὸ φυσικὸν ἀμμόδες ἔδαφος (δικαιολογημένον ἀπὸ τὰς ἐνδείξεις ὑπάρξεως ἀφθόνων ὕδατων παλαιότερον εἰς τὴν περιοχὴν). Πρῶτῃ γενικῇ παρατήρησις, ἡ ὁποία στηρίζεται εἰς τὴν κεραμεικὴν, εἶναι, ὅτι πολιτιστικῶς ἔχομεν ἐνιαίον στρώμα. Ἄπασαι αἱ κατηγορίαι τῶν ὄστράκων ἀνευρέθησαν τόσον εἰς τὰς ἀνωτέρας στρώσεις, ὅσον καὶ εἰς τὰς κατωτέρας μετὰ τὴν ἴδιαν ἀναλογίαν πάντοτε. Ἐπίσης αἱ στρώσεις περιέχον ὀλίγα, ἀλλὰ χαρακτηριστικὰ τεμάχια λεπίδων ἐκ πυριτολίθου (silex) κιτρινοῦ χρώματος καὶ ἀρκετὰ τεμάχια πηλοῦ ἐπαλείψεως στέγης φέροντα ἔκτυπα κοιλώματα καλῶν καὶ κλάδων (τὰ μόνον ἀρχιτεκτονικὰ λείψανα).

Γενικῶς ἔχομεν κεραμεικὴν μονόχρωμον μετὰ ἐλαχίστας ἐξαιρέσεις γραπτῶν καὶ ἐγχαράκτων ὄστράκων. Τὰ τοιχώματα τῶν ἀγγείων δὲν εἶναι χονδρὰ καὶ τὰ χεῖλη εἶναι κάθετα ἢ ἐλαφρῶς εἰσέχοντα. Αἱ βάσεις εἶναι ἐπίπεδοι. Εὐρέθησαν ἐπίσης καὶ τεμάχια μεγάλων πίθων.

A. Κεραμεικὴ μονόχρους

1) Ὅστρακα μετὰ ἐπιφάνειαν μελανὴν καλῶς ἐστιλβωμένην. Πηλὸς τεφρόχρους μετὰ μαρμαρυγίαν. Χεῖλη κάθετα ἢ εἰσέχοντα.

2) Ὅστρακα μετὰ μελανὴν στιλπνὴν ἐπιφάνειαν πέραν τοῦ χείλους ἢ καὶ μέχρι τοῦ ὄμου τοῦ ἀγγείου καὶ μετὰ ἐρυθρὰν ἢ κιτρινοτέφρον (ashy-buff) ἀπὸ τοῦ ὄμου καὶ κάτω, ἥτοι ἀνήκοντα εἰς τὴν κατηγορίαν τῶν black - torped¹. Τὰ σχή-

1. Κατηγορία ἡ ὁποία εὐρίσκεται εἰς Δράμαν, βλ. P. French, Anat. Studies Vol. XI (1961) σ. 107· εἰς Ὀλυμπόν βλ. G. Mylonas, Olynthus I, σ. 36, κ.ε., εἰς Πολύστυλον, ΠΑΕ 1938, Γ. Μυλωνά - Γ. Μπακαλάκη σ. 110, εἰς Ν. Νικομήδειαν βλ. R. J. Rodden, Balkan Studies, 5 (1964) σ. 116 καὶ προσφάτως ἐκ τοῦ συνοικισμοῦ Λαφρούδας (Πόρτο - Λάγο). Δὲν ἀναφέρω τὸ Ντικιλί - Τὰς, διότι τὰ ἐλάχιστα εὐρεθέντα ὄστρακα ἦσαν ἀσφαλῶς ἐπίσκατα.

ματα τῶν ἀγγείων τῆς κατηγορίας αὐτῆς εἶναι πρόχοι ἢ σκύφοι μετὰ τομὴν τροπιδοειδῆ (caginated)². Αἱ λαβαὶ εἶναι πάντοτε κάθετοι ταινιόσχημοι, μετὰ προεξοχὰς ἐνίστοε κερατοειδεῖς ἢ μαστοειδεῖς (Πί ν. 534 α). Αἱ βάσεις τῶν ἐπίπεδοι.

3) Ὅστρακα καστανόχροα ἢ τεφρόχροα μετὰ λεῖαν ἐπιφάνειαν, ἀλλὰ οὐχὶ ἐστιλβωμένην. Τὰ τοιχώματά τῶν μᾶλλον χονδρὰ. Αἱ λαβαὶ τῶν ὡς ἐπὶ τὸ πλεῖστον μαστοειδεῖς καὶ κυλινδρικοὶ διάτρητοι.

4) Ὅστρακα μετὰ μελανὴν στιλπνὴν ἐπιφάνειαν, ἢ ὁποία φέρει ἐλαφρὰν αὐλάκωσιν (rippled). Καὶ τούτων ἡ τομὴ τῶν τοιχωμάτων εἶναι τεθλασμένη (caginated) κάτωθεν τοῦ χείλους ἢ περὶ τὸν ὄμον.

5) Ὅστρακα μετὰ ἐπιφάνειαν κιτρινὴν (buff) καλῶς ἐστιλβωμένην (Πί ν. 534 β). Πηλὸς λεπτόκοκκος μετὰ μαρμαρυγίαν. Τοιχώματα λεπτά. Χαρακτηριστικὴ ἡ ὁμοίότης τῶν μετὰ τὰ ἀντίστοιχα τῆς Δήμητρας.

6) Ὅστρακα μετὰ ἐπιφάνειαν ἐξωτερικῶς ἐρυθρὰν στιλπνὴν καὶ ἐσωτερικῶς βαθεῖαν καστανὴν. Πηλὸς ἐρυθρόχρους λεπτόκοκκος μετὰ μαρμαρυγίαν.

7) Ὅστρακα μετὰ κιτρινόχρου ἀμαυρὰν ἐπιφάνειαν.

Γενικῶς εἰς τὴν μονόχρωμον κεραμεικὴν πλεονάζουν τὰ σκοτεινὰ χρώματα.

B. Κεραμεικὴ μετὰ γραπτὴν διακόσμησιν

Ἡ ἀναλογία τῆς εἶναι πολὺ μικρὰ ἐν συγκρίσει μετὰ τὸ μονόχρωμα. Τὰ ὄστρακα κοσμοῦνται κυρίως διὰ ταινιῶν ἢ γραμμῶν παραλλήλων, ἐλαφρῶς καμπύλων (Πί ν. 534 γ).

1) Ἐπὶ κιτρινοφαίου στιλπνῆς ἐπιφανείας, κιτρινὴ διακόσμησις διὰ γραμμῶν. Πηλὸς κιτρινόφαιος λεπτόκοκκος.

2) Ἐπὶ ἐρυθρᾶς στιλπνῆς ἐπιφανείας, διακόσμησις δι' ἐρυθρῶν ταινιῶν. Ἡ ἐσωτερικὴ ἐπιφάνεια εἶναι κιτρινόφαιος. Ὁ πηλὸς ἐρυθρόχρους μετὰ μαρμαρυγίαν.

3) Ἐπὶ κιτρινῆς (buff) λεῖας ἐπιφανείας καστανῆς ταινιωτῆ διακόσμησις.

4) Ἐπὶ ἐρυθροκιτρινοῦ (ἀπόχρωσις τοῦ πηλοῦ) ἐπιφανείας ἐρυθρὰ ταινιωτῆ διακόσμησις.

5) Ἐπὶ ἐρυθροκιτρινοῦ (ἀπόχρωσις πηλοῦ) ἀστιλβώτου ἐπιφανείας διακόσμησις διὰ παχέος ἐρυθροῦ χρώματος. Σπάνιον παράδειγμα. Τὸ εἶδος τούτου, ἐξ ὧν γνωρίζω, δὲν ἔχει εὐρεθῆ μέχρι τοῦδε εἰς τοὺς ἄλλους συνοικισμοὺς τῆς Ἄνω Μακεδονίας.

2. Βλ. X. Τσοῦντα, Δ. - Σ. εἰκ. 214 - 216.

6) Ἐπί ἐπιφανείας ἐρυθροκιτρίνου (ὁμοίας με τὴν ἀπόχρωσιν τοῦ πηλοῦ) διακόσμησις διὰ λευκῶν, πορτοκαλλοχρῶν καὶ βαθέων καστα- νῶν γραμμῶν.

Γ. Κεραμεικὴ μὲ ἐγχάρακτον διακόσμησιν

Ἐξ αὐτῆς ἐλάχιστα παραδείγματα ἔχομεν.

1) Τμήμα ποδὸς τριποδικοῦ ἀγγείου μὲ ἐγχά- ρακτον διακόσμησιν ὁμοίαν πρὸς ἐκείνην τοῦ Πολυστύλου, Ἀκροποτάμου³ καὶ Δήμητρας.

2) Τεμάχιον μὲ ἐγχάρακτος λοξὰς γραμμὰς σχηματιζούσας τετραγωνίδια. Ἐντὸς τῶν χαρα- γμάτων ἐτέθη λευκὸν χρῶμα. Τεχνικὴ ὁμοία πρὸς τὰ ἐκ τοῦ Ντικιλί - Τὰς⁴ καὶ Νέας Μπάφρας προ- ερχόμενα παραδείγματα.

3) Τμήμα μεγάλου ἀγγείου μὲ χονδροειδῆ ἐγ- χάρακτον διακόσμησιν, συναντωμένην συχνά- κισ εἰς τοὺς συνοικισμοὺς τῆς Ἀνατ. Μακεδονίας.

Ἰδιαιτέρως ἀξίολογος εἶναι ἡ ἀφθονία καὶ ποι- κιλία τῶν ὄστράκων τῆς κατηγορίας black - tor- ped, στοιχεῖον τὸ ὁποῖον συμβάλλει εἰς τὴν με- λέτην τῆς ἐξαπλώσεως τῆς μελανῆς στιλπνῆς καὶ black - torped κεραμεικῆς καὶ τῶν ὑπαρχου- σῶν σχέσεων μεταξύ ρυθμοῦ Λαρίσης - Μακεδο- νίας - Θράκης καὶ βορειοδυτικῆς Μ. Ἀσίας.

Ἐπισημαίνω ἐπίσης τὴν ἔλλειψιν εἰδωλίων, τῶν ὁποίων ὅμως ἡ ὑπαρξίς δὲν πρέπει νὰ ἀπο- κλεισθῆ μέχρι τῆς συστηματικῆς ἐρεύνης τοῦ συνοικισμού.

ΑΙΚ. ΡΩΜΙΟΠΟΥΛΟΥ

Ε. Ἄβδηρα

Αἱ ἀρξάμεναι ἀπὸ τοῦ ἔτους 1950 ἀνασκαφαὶ καὶ ἔρευναι τοῦ ἀρχαιολογικοῦ χώρου τῶν Ἄ- βδῆρων¹ συνεχίσθησαν καὶ κατὰ τὸ ἔτος τοῦτο ὑπὸ τὴν διεύθυνσιν τοῦ Ἐφόρου Ἀρχαιοτήτων τῆς ΙΕ' Περιφέρειας Δημ. Λαζαρίδη καὶ μὲ τὴν συμμετοχὴν τοῦ Ἐφόρου Ἀρχαιοτήτων τῆς ΙΣΤ' Περιφέρειας κ. Ἀ. Βαβρίτσα καὶ τῆς Ἐπιμελη- τρίας Ἀρχαιοτήτων τῆς ΙΕ' Περιφέρειας δ. Αἰκ. Ρωμιοπούλου. Προσέφερον πρὸς τοῦτοις τὰς ὑπε- ρεσίας των εἰς τὰς ἀνασκαφάς, ὡς ἐπιστημονικοὶ βοηθοί, ἡ τελειόφοιτος τῆς Πολυτεχνικῆς Σχο- λῆς τοῦ Πανεπιστημίου Θεσσαλονίκης δ. Ἐλ. Κιρμιλίδου, ἡ ὁποία ἐξεπόνθη καὶ τὰ δημοσιευό- μενα ἐνταῦθα σχέδια, καὶ ὁ τελειόφοιτος τῆς Φιλο- σοφικῆς Σχολῆς τοῦ Πανεπιστημίου Θεσσαλονί-

κης κ. Ἰ. Ἀτζακάς. Εἰς τὴν ἐπίβλεψιν τῶν πολλῶν καὶ ἀπομακρυσμένων ἀλλήλων συνεργειῶν ἐρ- γατῶν καὶ εἰς ἄλλας ἐργασίας τῶν ἀνασκαφῶν πολὺ ἐβοήθησαν οἱ φύλακες Ἀρχαιοτήτων Κα- βάλας, Παν. Φλωριάς καὶ Βασ. Σταμάτης. Αἱ ἐρ- γασίαι διήρκεσαν ἀπὸ τῆς 7ης Σεπτεμβρίου μέχρι τῆς 4ης Ὀκτωβρίου, ἀπασχολήσασαι ἐνενήκοντα ὀκτὼ ἐργάτας, κατὰ μέσον δρον, ἡμερησίως. Διὰ τὴν ἀπομάκρυνσιν δὲ τῶν χωμάτων, ἐκτὸς τοῦ χώρου τῶν ἀνασκαφῶν, ἐχρησιμοποιήθησαν δύο τρακτέρ. Αἱ ἀνασκαφαὶ διενεργήθησαν εἰς δια- φόρους τομεῖς τόσον ἐντὸς τῆς ἀρχαίας πόλεως, ὅσον καὶ ἐξω αὐτῆς, μακρὰν τῶν τειχῶν τῆς. Κα- τωτέρω ἐκτίθενται ἐν συντομίᾳ αἱ κυριώτεροι ἐρ- γασίαι καὶ τὰ ἀποτελέσματα αὐτῶν:

1. Ὁ ἀποκαλυφθεὶς τὸ πρῶτον κατὰ τὰς ἀνα- σκαφάς τοῦ 1961 εἰς τὸ δυτικώτερον τμήμα τῆς πεδινῆς ἐκτάσεως τῆς πόλεως τοῖχος², ἀπετέλεσε τὸ ἀντικείμενον συστηματικῆς ἐρεύνης, εἰς τὴν ὁποίαν ἀπασχολήθη συνεχῶς σημαντικὸς ἀρι- θμὸς ἐργατῶν. Ἡ ἀνασκαφίσα ἐνταῦθα ἔκτασις ἔχει μῆκος 39.75 μ. καὶ πλάτος ἀπὸ 9.30 - 13.70 μ. Διὰ τῶν ἐργασιῶν τοῦ ἔτους τούτου διεπιστώθη, ὅτι τὸ ἀποκαλυφθὲν τότε τμήμα τοῖχου ἀνήκεν εἰς τὸ δυτικὸν τεῖχος τῆς ἀρχαίας πόλεως, τὸ ὁ- ποῖον καὶ ἀπεκαλύφθη καθ' ὅλον τὸ μῆκος τῆς ἀνασκαφίσης ἐκτάσεως (Πί ν. 535 α - β· Σχ ε δ. 1). Τὸ τεῖχος ἔχει Ν.-Β. περίπου κατεύθυνσιν καὶ εἶναι ἐπιμελῶς ἄκοδομημένον δι' ἀνισομεγέθων πλίνθων κωρολίθων, τοποθετημένων εἰς ἀνισού- ψεις δόμους, εἰς τρόπον ὥστε παρέχεται ἡ ἐντύ- πωσις ψευδοἰσοδόμου τοιχοποιίας, οὐχὶ αὐστη- ρῶς (Πί ν. 535 γ· Σχ ε δ. 1). Ἀποτελεῖται ἐκ δύο παραλλήλων τοίχων πλάτους 2.23 - 2.35 μ., ἐχόντων μεταξύ των κενόν, τὸ ὁποῖον ἔχει πληρω- θῆ διὰ χώματος καὶ λιθορριπῆς (Πί ν. 535 δ). Εἰς τὰ καλύτερον διατηρούμενα σημεῖα, τὸ ὕψος του φθάνει τὰ 2 μ. Ἀπὸ τοῦ νοτιωτέρου ση- μείου τῆς ἀνασκαφῆς τὸ τεῖχος βαίνει εὐθέως ἐπὶ μήκους 23.50 μ. Εἶτα σχηματίζει ἀμβλείαν γω- νίαν, ἐκτρεπόμενον πρὸς ΒΔ. κατεύθυνσιν (Πί ν. 536 α - γ). Ἐκ τῆς γωνίας ταύτης ἀνεσκάφη τὸ τεῖχος πρὸς Β. ἐπὶ μήκους 11.15 μ. εἰσέτι, ἦτοι ἐν συνόλῳ ἐπὶ μήκους 34.65 μ.

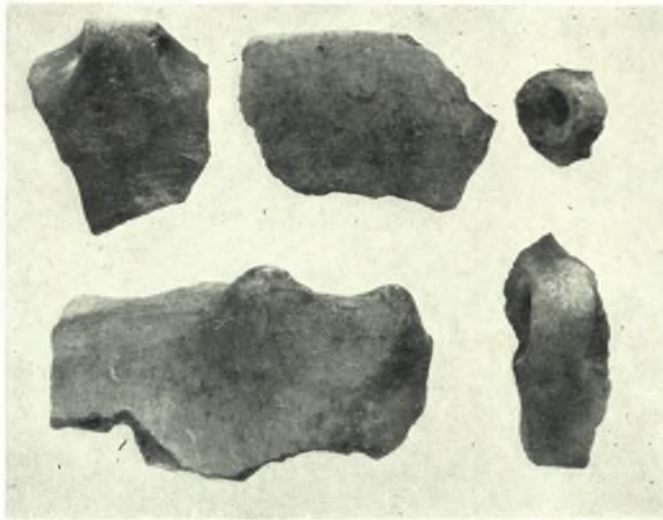
Βορείως τῆς γωνίας ἀπεκαλύφθη πύργος δια- στάσεων 6.10 x 7.30 μ., τοῦ ὁποίου οἱ τοῖχοι, ἐπι- μελοῦς κατασκευῆς, ἔχουν πᾶχος 1.50 μ. (Πί ν. 536 δ, 537 α - β· Σχ ε δ. 2). Εἰς τὸ βορειότερον τοῦτο σημεῖον τῆς ἀνασκαφῆς κατὰ τὰς δύο τε- λευταίας ἡμέρας τῶν ἐργασιῶν, κάτωθεν μεταγε- νεστέρων πενιχρῶν οἰκοδομῶν καὶ ἀγωγῶν ἀπο-

3. Βλ. G. Mylonas, AJA 1941, σ. 563, εἰκ. 6.

4. Βλ. Ἔργον 1961, σ. 90, εἰκ. 87.

1. ΠΑΕ 1950, σ. 293 κ.ε. Περὶ τῶν ἐργασιῶν τῶν ἀκολου- θῶν ἐτῶν βλ. ΠΑΕ 1952, σ. 260 κ.ε., 1954, σ. 160 κ.ε., 1955, σ. 160 κ.ε., 1956 σ. 139 κ.ε. ΑΔ 17 (1961/62) : Χρονικά, σ. 245 κ.ε. ΑΔ 19 (1963) : Χρονικά, σ. 376 κ.ε.

2. ΑΔ 17 (1961 - 1962) : Χρονικά, σ. 247, Πίν. 296.



Ν. Δράμας. Μικρή Τούμπα Πετρούσσης: α. Λαβαι άγγείων, β. Τμήματα άγγείου κιτρινοχρώμου έστύλωμένης έπιφανείας, γ. Δείγματα έκ τής κεραμικής τού συνοικισμού