

ΑΡΧΑΙΟΤΗΤΕΣ ΚΑΙ ΜΝΗΜΕΙΑ ΑΝΑΤ. ΜΑΚΕΔΟΝΙΑΣ

Εισαγωγικά

Κατά το έτος 1964 υπό της Έφορείας Αρχαιοτήτων ΙΕ΄ Περιφέρειας διενηργήθησαν ανασκαφαι και έρευναι εις Ἀμφίπολιν, Νεάπολιν (Καβάλαν), Οίσυμην (Νεάν Πέραμον Καβάλας), Κοινότητα Πετρούσσης (Δράμας) και εις τὰ Ἄβδηρα. Ὡλοκληρώθη ἡ έκθεσις τῶν ἀρχαιοτήτων εις τὰς αἰθούσας τοῦ ἰσογείου τοῦ νεοδημητοῦ Μουσείου Καβάλας, τὸ ὅποιον και ἦνοιξε διὰ τὸ κοινὸν και ἐγένοντο διάφοροι ἐπανεκθετικαὶ ἐργασίαι εις τὸ Μουσεῖον τῆς Θάσου. Ἐγένοντο ἐπίσης ἐργασίαι ἀναστήλωσεως, ἀποκαταστάσεως και συντηρήσεως μνημείων και ἀρχαίων οἰκοδομῶν τῶν Φιλίππων, τῆς Θάσου και τῆς Καβάλας. Κατωτέρω δίδεται συνοπτικὴ έκθεσις περὶ τοῦ ὅλου ἔργου τῆς Έφορείας κατὰ τὸ παρελθὸν ἔτος.

ΑΝΑΣΚΑΦΑΙ - ΕΡΕΥΝΑΙ

α) Ἀμφίπολις

Εἰς τὴν Ἀμφίπολιν συνεχίσθησαν αἱ ἀνασκαφαὶ τῆς Ἀρχαιολογικῆς Ἐταιρείας διὰ τοῦ Ἐφόρου Ἀρχαιοτήτων κ. Δημητρίου Λαζαρίδη, βοηθουμένου ὑπὸ τοῦ λιάν ἱκανοῦ και ἐμπείρου Ἀρχιφύλακος τοῦ Μουσείου Καβάλας Ἀριστ. Γανίτου και τῶν φυλάκων Π. Φλωριᾶ και Π. Τζιτζιφάκου, ἀφ' ἑνὸς μὲν εις διάφορα σημεῖα τῆς ἀρχαίας πόλεως, ἀφ' ἑτέρου δὲ ἐπὶ τοῦ λόφου 133, κειμένου βορείως τῆς Ἀμφιπόλεως, ὡς και εις τὴν περιοχὴν τῆς νεκροπόλεως.

1. Εἴκοσι ἕξ δοκιμαστικαὶ τάφροι, διαφόρων διαστάσεων, ἐγένοντο ἐντὸς ἀγρῶν, εὐρισκομένων εις τὴν θέσιν τῆς Ἀμφιπόλεως, ἔνθα κατὰ τὴν καλλιέργειαν εἶχον ἀνευρεθῆ τυχαίως ἀρχαιότητες ἢ ὑπῆρχον πιθανότητες ἀνευρέσεως κτηρίων. Πολλαὶ ἐκ τούτων, ἀπεκάλυψαν τοίχους οἰκοδομῶν ρωμαϊκῶν, ὡς ἐπὶ τὸ πλεῖστον, χρόνων (Πί ν. 509 α - β). Εἰς τὴν τοιχοδομίαν τῶν, ἦτις δὲν εἶναι ἐπιμελής, ἐχρησιμοποιήθησαν λογάδες λίθοι, πλίνθοι πωρολίθου και ὀπταὶ πλίνθοι συνδεδεμένα δι' ἀββεστοκονιάματος. Διεπιστώθη πρὸς τούτοις, ὅτι τὸ δάπεδον ἑτέρας οἰκοδομῆς ρωμαϊκῶν χρόνων, καλύπτεται ὑπὸ κοινοῦ μωσαϊκοῦ ἐκ μικρῶν τεμαχίων λευκοῦ μαρμαρου.

Ἄλλαι δοκιμαστικαὶ τάφροι ἀπεκάλυψαν εὐ-

τελῆ τοῖχον οἰκοδομῆς και παρ' αὐτὸν πῆλινον ἀγωγὸν ὕδραγωγείου (Πί ν. 509 γ), ἀρράβδωτον κίονα (Πί ν. 510 α) και παρ' αὐτὸν τοῖχον κτηρίου (Πί ν. 509 δ), τμήμα τοίχου, εις τὴν οἰκοδομὴν τοῦ ὁποίου ἐχρησιμοποιήθησαν μαρμαρόπλινθοι ἀρχαιοτέρου κτηρίου και βάσις ἰωνικοῦ κίονος μετὰ τοῦ κάτω τμήματος σφονδύλου ἐκ πωρολίθου (Πί ν. 510 β). Ἐν τέλει ἡ διενεργηθεῖσα ἀνασκαφικὴ ἔρευνα εις τὸ δυτικώτερον σημεῖον τῆς ἀρχαίας πόλεως, ἐγγὺς τοῦ ἀποκαλυφθέντος κατὰ τὸ παρελθὸν περιβόλου τοῦ τοίχου, ἀπεκάλυψε κτήριον τοῦ 4ου π.Χ. αἰῶνος, διατηρούμενον ὁμοῦ εις κακὴν κατάστασιν λόγῳ τῆς πολὺ μικρᾶς ἐπιχώσεως και τῆς καταστροφῆς του κατὰ τὴν μηχανικὴν καλλιέργειαν τοῦ ἀγροῦ (Πί ν. 510 γ). Πρόκειται πιθανῶς περὶ μεγάλης οἰκίας, ἀποκαλυφθείσης ἐπὶ μήκους 13 περίπου μ. Εἰς τὰ χῶματα τῆς ἐπιχώσεως, ἐκτὸς τοῦ πλήθους τῶν θραυσμάτων μελαμβωφῶν ἀγγείων τοῦ 4ου π.Χ. αἰῶνος και ἑλληνιστικῶν χρόνων, τμημάτων ἐπιχρισμάτων τῶν τοίχων ζωηροῦ ἐρυθροῦ και κτερίνου χρώματος, ἅτινα περισυνελέγησαν, ἀνευρέθη και ἡ ἀετωματικὴ ἐπίστυψις μεγάλης στήλης, δυστυχῶς ἀποκεκρομένης, λιάν ἐπιμελοῦς ἐργασίας (Πί ν. 511 α).

Ἄλλ' ὁμοῦ τὸ πλέον ἀξιόλογον κτήριον ἦτο ὁ ναὸς παλααιοχριστιανικῶν χρόνων, ὁ ἀποκαλυφθεὶς εις τὴν θέσιν «Μπεζεστένι» και ἐντὸς τοῦ ἀγροῦ Ἰωσήφ Εὐθυμιάδη, ἀνατολικῶς τῆς ἀποκαλυφθείσης ἐν ἔτει 1961 κιονοστοιχίας (Ἀ.Κ. Ὁρλάνδου, Τὸ Ἔργον τῆς Ἀρχαιολογικῆς Ἐταιρείας, σ. 72). Ἐκπληξιν προκαλεῖ τὸ γεγονός, ὅτι τέσσαρες παλααιοχριστιανικαὶ βασιλικαὶ εἶχον οἰκοδομηθῆ εις τόσον μικρὰν ἀπόστασιν ἢ μία ἀπὸ τῆς ἄλλης. Τῆς βασιλικῆς Δ μικρὸν μόνον μέρος ἀπεκαλύφθη, ἦτοι ἡ ἀνατολικὴ πλευρὰ ἐξωτερικῶς (Πί ν. 511 β) και μέρος μόνον τοῦ βορείου και νοτίου τοίχου. Διεπιστώθη ὅτι πρόκειται περὶ τρικλίτου βασιλικῆς, πλάτους 19.85 και διαμέτρου κόγχης 6.75 μ. Ἡ νοτία πλευρὰ ἀπεκαλύφθη ἐπὶ μήκους 14.38, ἡ δὲ βορεία 11.20 μ. Οἱ ἐξωτερικοὶ τοῖχοι ἔχουν πάχος 0,80 - 0,85 μ., ὁ δὲ τοῖχος τῆς κόγχης 1 μ. και ὁ στυλοβάτης 0,73 μ. Δοκιμαστικὴ τάφρος, γενομένη εις τὸ κεντρικὸν κλίτος, ἀπεκάλυψε πλακόστρωτον δάπεδον.

Κατὰ τὴν ἔρευναν ταύτην ἀνευρέθησαν τμήματα θωρακίου μὲ ἀπλὴν διακόσμησιν σταυρῶν (Πί ν. 511 γ) και διάφορα ἀρχιτεκτονικὰ μέλη, ἦτοι τμήματα κίωνων και κιονόκρανον μὲ διακόσμησιν φυτῶν μαλακῆς ἀκάνθης και σταυροῦ εις τὸ μέσον. Εἰς τὰ χῶματα τῆς ἐπιχώσεως περισυνελέγησαν ψηφίδες και τμήματα ἐκ τῆς καταστρα-

φείσης μωσαϊκής διακοσμήσεως τῶν τοίχων τῆς βασιλικῆς.

Κατὰ τὰς ἐρεῦνας τοῦ ἔτους τούτου περισυνελέγησαν ἐντός τῶν τάφων πολλά θραύσματα ἢ μεγάλα τμήματα μελαμβαφῶν ἀγγείων τοῦ 4ου π.Χ. αἰῶνος καὶ τῶν ἑλληνιστικῶν χρόνων, ὄστρακα μεγαρικῶν σκύφων καὶ τοῦ ρυθμοῦ «δυτικῆς κλιτύος», ἀγγεῖα ρωμαϊκῆς ἐποχῆς μὲ ἐρυθρὸν γάνωμα, τμήματα ὑαλίνων ἀγγείων, ἀγνῶτες, ἐνσφράγιστοι λαβαὶ ἀμφορέων, θασιακῶν ἐργαστηρίων ὡς ἐπὶ τὸ πλεῖστον, τμήματα εἰδωλίων, λύχνου καὶ χαλκᾶ νομίσματα διαφόρων ἐποχῶν.

2. Περί τὰ τρία χλμ. κατ' εὐθείαν γραμμὴν βορείως τῆς Κοινότητος Ἀμφιπόλεως, ἐγγύτατα τῆς ἀνατολικῆς ὄχθης τοῦ Στρυμόνος, ὑψοῦται ὁ φύσει ὄχυρός λόφος 133 (Πί ν. 512 α). Τὸ ἐνδιαφέρον μου διὰ τὴν ἔρευναν τούτου προὐκάλεσε φιλικὴ ἀνακοίνωσις τοῦ κ. Ε. Vanderpool, ὅστις ἐπεσκέφθη τὸν λόφον μετὰ τοῦ καθηγητοῦ κ. W. Pritchett τὸ ἔτος 1960 καὶ μετὰ τῶν μελῶν τῆς Ἀμερικανικῆς Σχολῆς Κλασσικῶν Σπουδῶν τὸ ἔτος 1962. Κατὰ τὰς ἐπισκέψεις του ταύτας ὁ κ. Vanderpool περισυνέλεξε λίαν ἐνδιαφέροντα ὄστρακα ἀγγείων ὀψίμου νεολιθικῆς ἐποχῆς καὶ πρωίμου ἐποχῆς χαλκοῦ, γεωμετρικῆς, ἀρχαϊκῆς καὶ κλασσικῆς ἐποχῆς, ἅτινα, μετὰ τοῦ συνταχθέντος ὑπ' αὐτοῦ καταλόγου καὶ τῶν παρατηρήσεών του, ἀπέστειλεν εἰς τὸ Μουσεῖον Καβάλας. (Τὸν κ. Vanderpool εὐχαριστῶ θερμῶς καὶ ἀπὸ τῆς θέσεως ταύτης). Ἡ κορυφὴ τοῦ λόφου εἶναι ὀμαλὸν ὑψίπεδον, χιλιάδων τετραγωνικῶν μέτρων. Εἰς τὴν δυτικὴν πλευρὰν τοῦ ὑψιπέδου τούτου καὶ εἰς διάφορα σημεῖα ἀπέχοντα ἀλλήλων προέβην εἰς τὴν διάνοξιν δώδεκα δοκιμαστικῶν τάφων, διαστάσεων 6 x 2 μ. Ἡ ἔρευνα ἐπροχώρει μέχρι τοῦ αὐτοφουδῆ βράχου, ὅστις ἐνεφανίζετο εἰς βάθος 0,30 μέχρι 2 μ. Ἐντός τῶν ἀνωτέρω στρωμάτων τῆς ἐπιχώσεως περισυνελέγη πλῆθος ὄστράκων ἀγγείων, γεωμετρικῆς καὶ ὑπογεωμετρικῆς περιόδου καὶ ἀρχαϊκῆς ἐποχῆς, ἅτινα συχνάκις ἦσαν ἀναμειγμένα μὲ ὄστρακα ἀγγείων προϊστορικῶν χρόνων. Ἡ κεραμικὴ τῶν περιόδων αὐτῶν περιλαμβάνει τὰ ἑξῆς εἶδη:

1) Ὄστρακα ἀγγείων μὲ γραμμικὴν γεωμετρικὴν διακόσμησιν ὁμοκέντρων κύκλων καὶ παραλλήλων γραμμῶν (Πί ν. 512 β), ἀνήκοντα εἰς δύο διάφορα ἐργαστήρια. Εἰς τὰ δείγματα τοῦ ἐνὸς ἐργαστηρίου ἡ ἐπιφάνεια τοῦ ἀγγείου καλύπτεται μὲ ἐπίχρισμα (engobe) ὑποκιτρίνου ἢ ροδίνου χρώματος, διὰ δὲ τὴν διακόσμησιν χρησιμοποιεῖται ἐρυθρὸν ἢ καστανὸν χρῶμα. Εἰς τὰ δείγματα τοῦ ἑτέρου ἐργαστηρίου, χρησιμοποιεῖται μέλαν χρῶμα, τὸ ὁποῖον τίθεται ἀπ' εὐθείας

ἐπὶ τῆς ἐπιφανείας τοῦ ἀγγείου. Τὸ αὐτὸ μέλαν χρῶμα καλύπτει καὶ τὸ ἐσωτερικὸν αὐτοῦ (Πί ν. 513 α). Τὰ ἀγγεῖα αὐτὰ τοῦ δευτέρου ἐργαστηρίου θὰ πρέπει νὰ χρονολογηθοῦν εἰς τὸ β' ἡμισυ τοῦ 7ου καὶ τὸν 6ον π.Χ. αἰῶνα. Ἀγγεῖα τοῦ ἰδίου ἐργαστηρίου, ἀποδιδόμενα εἰς τὴν Θάσον, ἀνευρέθησαν κατὰ τὰς ἀνασκαφὰς τῆς Θάσου¹.

2) Ὄστρακα κυλίκων καὶ ἄλλων ἀγγείων διαφόρων ἰωνικῶν ἐργαστηρίων (Πί ν. 513 β-γ).

3) Ὄστρακα μελανομόρφων καὶ μελαμβαφῶν ἀττικῶν ἀγγείων (Πί ν. 514 α) καὶ 4) Ὄστρακα μεγάλων ἀγγείων ἀκαθορίστου, πιθανῶς τοπικοῦ ἐργαστηρίου, μὲ διακόσμησιν ταινιῶν, δακτυλίων ἢ καμπύλων γραμμῶν ἐρυθροῦ ἢ καστανοῦ χρώματος (Πί ν. 514 β).

Μόνον 2 ἕως 3 ὄστρακα ἀνήκουν εἰς ἐρυθρόμορφα ἀττικὰ ἀγγεῖα.

Ἡ κεραμικὴ τῶν προϊστορικῶν χρόνων περιλαμβάνει τὰς κάτωθι κατηγορίας : 1) Ὄστρακα χονδροειδῶν ἀγγείων μὲ ἐπιφάνειαν μέλαιναν ἢ χρώματος τοῦ πηλοῦ περισσώτερον ἢ ὀλιγώτερον λείαν ἀνευ οἰασδῆποτε διακοσμήσεως.

2) Ὄστρακα ἀγγείων μὲ ἐγχάρακτον διακόσμησιν (Πί ν. 515 α-β) καὶ 3) Ὄστρακα ἀγγείων μὲ γραπτὴν γραμμικὴν διακόσμησιν διὰ μελανοῦ χρώματος ἐπὶ τοῦ ἐρυθροῦ βάθους τοῦ ἀγγείου (Πί ν. 515 γ-δ). Πρὸς τούτοις ἀνευρέθη ἐν μόνον ὄστρακον ἀγγείου, τὸ ὁποῖον ἔχει διακόσμησιν διὰ γραφίτου, καὶ ἐν ὄστρακον φέρον γραμμικὴν διακόσμησιν διὰ καστανοῦ χρώματος ἐπὶ τῆς ὑποκιτρίνου ἐπιφανείας τοῦ ἀγγείου, ὁμοιάζον μὲ τὸ ὑπ' ἀριθ. Α. 1184 προερχόμενον ἐκ τῶν ἀνασκαφῶν τοῦ Ντικελί - Τὰς. Τὰ δείγματα αὐτὰ τῆς κεραμικῆς τοῦ λόφου 133 εἶναι ὁμοία μὲ τὰ ἀνευρεθέντα εἰς τὰς ἀνασκαφὰς τοῦ Ντικελί - Τὰς, ἀνήκουν δὲ προφανῶς εἰς τὰ αὐτὰ ἐργαστήρια².

Πρὸς τούτοις περισυνελέγησαν εἰς λίθινος πέλεκυς (Πί ν. 516 α), πήλινα σφονδύλια (Πί ν. 516 β), ἀγνῶτες, δύο σμίλαι, ὄστρεα τῆς θαλάσσης καὶ ὁδοῦς ἀγριοχοίρου. Θεμέλια οἰκημάτων ἢ δάπεδα δὲν ἀνευρέθησαν. Ἐκ τοῦ βάθους μόνον μίᾳς τάφρου περισυνελέγησαν μικρὰ τμήματα ὀμοπλινθῶν μὲ σαφῆ ἴχνη καύσεως καὶ ἀνθρώπων ἐπ' αὐτῶν, ἀνήκοντα πιθανῶς εἰς ἐστίαν.

Συναρπαστικὴ εἶναι ἡ διατυπωθεῖσα μὲ ἐπιφυλάξεις, εἰς χειρόγραφον ἔκθεσιν, ὑπόθεσις τοῦ κ. Vanderpool, ὅτι ἐπὶ τοῦ λόφου τούτου ἔκειτο πιθανῶς ἡ θρακικὴ πόλις Ἐννέα Ὀδοί, ἧτις προῦ-

1. Études Thasiennes VII, L. Ghali-Kahil, La céramique grecque, πίν. XX καὶ XXI, ἀριθ. 9 - 29.

2. Βλ. Ἀ. Κ. Ὀρλάνδου, Τὸ Ἔργον 1961, σ. 90, εἰκ. 87 καὶ 88.

πήρχε τῆς ιδρύσεως τῆς Ἀμφιπόλεως³. Ἴσως ἡ μελλοντικὴ ἔρευνα νὰ ἐπιβεβαιώσῃ τὴν ὑπόθεσιν.

3. Ἐρευναι εἰς τὴν περιοχὴν τῆς νεκροπόλεως

α) Εἰς ἀπόστασιν ὀλίγων δεκάδων μέτρων ἀνατολικῶς τοῦ λόφου ἀριθ. 133, εἰς τὴν θέσιν «Καστάς», ὑπάρχει λοφίσκος, εἰς τὴν κορυφὴν τοῦ ὁποίου εἶχεν ἀνευρεθῆ, κατὰ τὸ παρελθόν, τάφος ἐκ παρολίθου, κάτωθεν δὲ τοῦ τάφου τούτου, ἀνευρέθη καὶ δευτέρου τάφος παιδίου. Τὸ κανονικὸν σχῆμα τοῦ λοφίσκου καὶ τὸ πλῆθος τῶν λατυπῶν μαρμάρου, αἵτινες εἶχον ἀνευρεθῆ τότε εἰς τὰ χώματα τῆς ἐπιχώσεως, χωρὶς νὰ ἀποκαλυφθῆ μέχρι σήμερον τάφος ἐκ μαρμάρου, ἦσαν τὰ κίνητρα διὰ νὰ ἐπιχειρήσω μικρὰν ἔρευναν, ἣτις ἐγένετο εἰς δύο σημεία τῆς δυτικῆς καὶ τῆς νοτίου πλευρᾶς, παρὰ τὴν βάσιν τοῦ λοφίσκου. Διὰ τῆς ἐρεύνης, διεπιστώθη ὅτι ἡ ἐπιχώσις εἶναι ἀμμόδης, ἐντὸς αὐτῆς δὲ ἀνευρέθησαν τμήματα κεράμων. Πρόκειται ἄρα περὶ μεγάλου τεχνητοῦ τύμβου, ὅστις πιθανῶς καλύπτει μέγα ταφικὸν οἰκοδόμημα. Διὰ τῆς μελλοντικῆς ἐρεύνης τοῦ τύμβου θὰ ἐλεγχθῆ ἡ ὀρθότης τῆς ὑποθέσεως ταύτης.

β) Ἐντὸς τῆς Κοινότητος Ἀμφιπόλεως, ὄπισθεν τῆς οἰκίας Γεωργίου Παπαδοπούλου, κατὰ τὴν διάνοξιν τάφρου θεμελίαν διὰ τὴν οἰκοδομὴν ἐκκλησίας, εἶχε διαπιστωθῆ ἡ ὑπαρξὶς ὀρθογωνίου σκάμματος ἐπὶ τοῦ μαλακοῦ βράχου. Ἀνασκαφικὴ ἔρευνα διενεργηθεῖσα εἰς τὸ σημεῖον τοῦτο ἀπεκάλυψε τὴν ὑπαρξὶν δρόμου καὶ μικρᾶς κλίμακος, λαξευτῆς ἐπὶ τοῦ βράχου, ἀγούσης εἰς καμαροσκεπτὴ ὑπόγειον νεκρικὸν θάλαμον. Διεπιστώθη οὕτως, ὅτι πρόκειται περὶ λαξευτοῦ τάφου ἐκ τῶν λεγομένων «μακεδονικῶν». Ὁ νεκρικὸς θάλαμος ἦτο πλήρης χωμάτων. Ταφὴ δὲν διεπιστώθη οὐδ' ἀνευρέθησαν ὀστά. Εἰς τὰ χώματα τῆς ἐπιχώσεως τοῦ δρόμου καὶ τοῦ νεκρικοῦ θαλάμου περισυλλέγησαν 4 ἀκέραιοι λύχνοι ἑλληνιστικῶν χρόνων καὶ τμήματα ἄλλων λύχνων, τμήματα καὶ 4 κεφαλαὶ πηλίνων εἰδωλίων, 8 ἐνσφράγιστοι λαβαὶ ὄξυτυπμένων ἀμφορέων, μέγα πλῆθος ὀστράκων μελαμβαφῶν ἢ χονδροειδῶν ἀγγείων, ὡς καὶ μεγάλα τμήματα ἀγγείων ἑλληνιστικῶν χρόνων, ἄγνυς, 3 χαλκᾶ νομίσματα καὶ τμήμα μαρμαρινῆς τραπέζης ἐλέγχου σταθμῶν χωρητικότητος (Πί ν. 517 α).

γ) Τὴν προτελευταίαν ἡμέραν τῶν ἀνασκαφῶν κάτοικος τῆς Ἀμφιπόλεως μοὶ ὑπέδειξεν ἐντὸς κοινοχρήστου ἐκτάσεως εἰς τὴν περιοχὴν τῆς

νεκροπόλεως, σκάμμα ἐπὶ τοῦ μαλακοῦ βράχου, τὸ ὁποῖον ἐφαίνετο ὡς ἡ εἴσοδος λαξευτοῦ τάφου. Ἡ ἐπιχειρηθεῖσα ἐνταῦθα ἔρευνα ἀπεκάλυψε λαξευτὴν κλίμακα, τῆς ὁποίας ἀπεκαλύφθησαν 6 βαθμίδες. Ἐντὸς τῆς ἐπιχώσεως τῆς κλίμακος ἀνευρέθησαν μελαμβαφῆς πυξίς, ὕψους 0,12 μ., φέρουσα ἐπὶ τοῦ καλύμματος διακόσμησιν ρυθμοῦ West slope (διπλοῦς βλαστὸς μὲ φύλλα κισσοῦ, γλῶσσαι, δακτύλιοι) διὰ λευκοῦ, ἐρυθροῦ καὶ ὑποκιτρίνου χρώματος, ἀγγεῖον, ὕψ. 0,115 μ., σχήματος γαμικοῦ λέβητος μὲ διακόσμησιν ρυθμοῦ «δυτικῆς κλιτύος» καὶ μελαμβαφῆς λύχνος, μήκους 0,095 μ. (Πί ν. 517 β). Εἶναι προφανὲς ὅτι ἡ κλίμαξ ἀνήκει εἰς δρόμον «μακεδονικοῦ τάφου». Ἡ εἴσοδος τοῦ τάφου ἐκαλύφθη καὶ πάλιν διὰ χωμάτων, ἡ δὲ ἔρευνα τούτου θὰ πραγματοποιηθῆ κατὰ τὸ προσεχὲς ἔτος.

Τυχαῖα εὑρήματα Ἀμφιπόλεως

Κατὰ τὸ ἔτος 1964 ἀνευρέθησαν τυχαίως ὑπὸ διαφόρων κατοίκων καὶ παρεδόθησαν εἰς τὸ Μουσεῖον Καβάλας αἱ κάτωθι ἀρχαιοτάτες :

Ι. ΕΠΙΓΡΑΦΑΙ

1. Ἐπιτύμβιος μαρμαρινὴ στήλη μὲ κυμάτιον. Φέρει τὴν ἐπιγραφὴν:

ΑΠΟΛΛΟΦΑΝΗΣ
ΙΣΟΔΗΜΟΥ
ΑΙΝΙΟΣ

2. Τμήμα ἐπιτυμβίου μαρμαρινῆς στήλης, φέρον τὴν ἐπιγραφὴν:

-- -ΑΤΕΙΑ
--- -ΟΔΩΡΟΥ

Γραφὴ στοιχηδόν.

3. Τμήμα ἐπιτυμβίου ἀναγλύφου στήλης, σῶζον τὴν ἄνω ἀριστερὰν γωνίαν. Κατὰ τὰ πλάγια παραστάδες καὶ ἄνω ἐπιστύλιον φέρον τὴν ἐπιγραφὴν:

ΑΝΤΩΝΙΑ - ΑΥ ---
ΓΥΝΗ ΘΕΟΣ- ---

Ἀπὸ τὸ ἐντὸς βαθύσματος ἀναγλύφου σῶζεται κεφαλὴ μετὰ τοῦ ἄνω τμήματος τοῦ κορμοῦ γυναικὸς καὶ τὸ ἄνω τμήμα κεφαλῆς μορφῆς ἐνδεδυμένης χιτῶνα καὶ ἱμάτιον.

4. Τμήμα μαρμαρινῆς πλακῶς ἀποκεκρουμένον δεξιὰ καὶ κάτω. Εἰς ἀμφοτέρας τὰς ὄψεις φέρει ἐπιγραφὰς - συμβόλαια ἀγοραπωλησίας.

3. Ἡροδότου VII, 114 καὶ Θουκυδίδου I, 100, 3 καὶ IV, 102.

II. ΓΛΥΠΤΑ

1. (Λ. 607) Ἐγαλμα πεπλοφόρου κόρης. Ἐλείπουν αἱ χεῖρες καὶ ἡ κεφαλὴ. Ὑψ. 1.61 μ. (Πί ν. 520 α).

2. (Λ. 626). Ἀκέφαλον ἀγαλμάτιον γυναικὸς μετὰ τῆς πλίνθου του, ἑλλίπες κατὰ τὴν δεξιάν χεῖρα. Ὑψ. 0,70 μ.

3. (Λ. 629). Ἀκέφαλον ἀγαλμάτιον γυναικὸς, κυπτούσης ἰσχυρῶς πρὸς τὰ ἔμπρός, μετὰ τῆς πλίνθου του. Ὑψ. 0,45 μ. (Πί ν. 520 γ).

4. (Λ. 630). Κάτω τῆς μέσης κορμὸς μετὰ τῶν μηρῶν ἀγάλματος γυναικὸς φερούσης χιτῶνα ἐξωσμένον. Ὑψ. 0,59 μ. (Πί ν. 519 α).

5. (Λ. 637). Τμήμα δεξιῦ μηροῦ ἀγάλματος γυναικὸς φερούσης χιτῶνα καὶ ἱμάτιον, πτυχούμενον πολλαπλῶς κατὰ τὰ πλάγια. Ὑψ. 0,38 μ.

6. (Λ. 638). Δεξιὸς ὄμος ἀγάλματος ὑπερφυσικοῦ μεγέθους. Ὑψ. 0,24 μ.

7. (Λ. 627). Κάτω κορμὸς μετὰ τῶν μηρῶν ἀγαλμάτιου γυμνῆς γυναικὸς, ἀνήκοντος πιθανῶς εἰς σύμπλεγμα Ἀφροδίτης καὶ Πανός(ς). Ἐπὶ τῆς αἰδοῦς τοῦ ἀγαλμάτιου σφάζεται ἡ δεξιὰ χεὶρ ἄλλης μορφῆς. Ὑψ. 0,17 μ. (Πί ν. 519 β).

8. (Λ. 631). Κορμὸς μετὰ τῆς ἀριστερᾶς χειρὸς ἀγαλμάτιου γυναικὸς, φερούσης χιτῶνα ὑψηλὰ ἐξωσμένον καὶ ἱμάτιον ἀφήνον ἀκάλυπτον τὸν ἄνω κορμόν. Ὑψ. 0,20 μ.

9. (Λ. 612). Κεφαλὴ ἀγαλμάτιου γυναικὸς μετὰ κόμμωσιν Melonenfrisur. Ὑψ. 0,097 μ. (Πί ν. 518 α).

III. ΑΡΧΙΤΕΚΤΟΝΙΚΑ

1. Πώρινον ἰωνικὸν κιονόκρανον ἀποκεκροῦμενον κατὰ τὰς ἑλικας. Ὑψος 0,26. Ἄβαξ 0,47 x 0,48 μ. (Πί ν. 518 β).

β) Νεάπολις (Καβάλα)

Διὰ τοῦ Ἐφόρου Ἀρχαιοτήτων, βοηθουμένου ὑπὸ τῆς Ἐπιμελητρίας κ. Εὐγ. Λεβεντοπούλου - Γιούρη, ἠρευνήθη τὸ ἐπὶ τῆς ὁδοῦ Θεοδώρου Πουλίδου ἀριθ. 49, ἐγγὺς τοῦ Ἱεροῦ τῆς Παρ-

θένου, οἰκόπεδον Στεφάνου Σμίτα, ἐκτάσεως 96 μ² περίπου, προκειμένου ὁ ἰδιοκτήτης τούτου νὰ προβῆ εἰς τὴν ἀνέγερσιν οἰκοδομῆς. Ἡ ἐπίχωσις, εἰς τὸ μεγαλύτερον μέρος τοῦ οἰκοπέδου ἦτο μικρὰ καὶ τεταραγμένη. Οὕτω σχεδὸν ἀμέσως ἀπεκαλύπτετο ὁ βράχος καὶ μόνον εἰς τὸ νότιον τμήμα τοῦ οἰκοπέδου ἡ ἔρευνα προὔχρησε μέχρι βάθους 2.50 μ., ἔνθα καὶ ἀνευρέθη ὁ φυσικὸς βράχος. Εἰς τὸ νότιον τοῦτο τμήμα τῆς ἀνασκαφῆς ἀπεκαλύφθη γωνία θεμελιῶν οἰκοδομῆς, ἀδήλου ἐποχῆς, τῆς ὁποίας οἱ τοῖχοι εἶναι ἐκτισμένοι διὰ μικρῶν λίθων γρανίτου ἀνεῦ ἀββεστοκονιάματος, ἐδραζομένων ἐπὶ τοῦ βράχου (Πί ν. 520 β). Παρὰ τὸ θεμέλιον καὶ καθέτως πρὸς τὴν ὁδὸν, ἀνευρέθη πῆλινος ἀγωγός, κεκαλυμμένος διὰ κεράμων λακωνικοῦ τύπου.

Κατὰ τὴν ἀνασκαφὴν τοῦ οἰκοπέδου τούτου περισυνελέγησαν τμήμα κύλικος μετὰ γεωμετρικὴν διακόσμησιν, ὄστρακα ἰωνικῶν κυλικῶν, θραύσματα κορινθιακῶν ἀγγείων, μελανομόρφων, ἐρυθρομόρφων καὶ μελαμβαφῶν ἀττικῶν ἀγγείων, ἀρχαϊκῶν καὶ κλασσικῶν χρόνων. Ἐπὶ τοῦ χεῖλους ἀρχαϊκῆς μελαμβαφοῦς κύλικος διεσώθησαν τὰ γράμματα ΠΑΡΘ[ΕΝΩΙ] καὶ ἐπὶ τῆς βάσεως μελαμβαφοῦς κυαθίου τὰ γράμματα ΠΑΡ ἐν συμπλέγματι.

Ἀνευρέθησαν ἐπίσης θραύσματα μελαμβαφῶν ὀμφαλωτῶν πινακίων, ἀγγείων ρυθμοῦ «δυτικῆς κλιτύος» (West slope), μεγαρικῶν σκύφων, ἀγγείων τοῦ εἶδους terra sigillata, ὡς καὶ θραύσματα βυζαντινῶν καὶ μεταβυζαντινῶν ἀγγείων, τμήματα λύχνων ἀρχαϊκῶν, κλασσικῶν, ἑλληνιστικῶν καὶ ρωμαϊκῶν χρόνων, ὀλίγα τμήματα εἰδωλίων καὶ 3 χαλκᾶ νομίσματα.

Αἱ ἐγχάρακτοι ἐπὶ τῶν ὀστράκων ἀναθηματικαὶ πρὸς τὴν Παρθένον ἐπιγραφαὶ ἀποδεικνύουν ὅτι καὶ τὸ οἰκόπεδον τοῦτο εὐρίσκεται εἰς τὸν χώρον τοῦ Ἱεροῦ τῆς θεᾶς. Τῆς ἀνασκαφῆς ταύτης ἐγένετο ἀποτύπωσις ἐπὶ τοῦ τοπογραφικοῦ σχεδίου τοῦ Ἱεροῦ τῆς Παρθένου.

ΔΗΜΗΤΡΙΟΣ Γ. ΛΑΖΑΡΙΔΗΣ

*



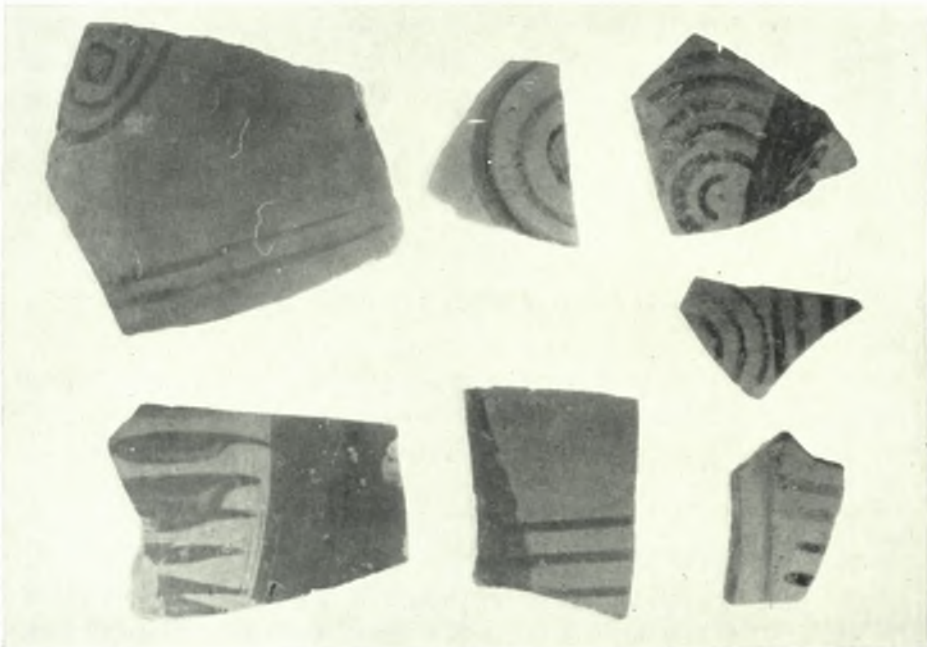
Αμφίπολις: α. Θεμέλια οικοδομῆς ρωμ. χρόνων, β. Τοίχοι οικοδομῆς ρωμ. χρόνων, γ. Θεμέλιον τοίχου καὶ ἀγωγὸς ἀποχετεύσεως, δ. Τοίχοι οἰκίας 4ου π.Χ. αἰ.



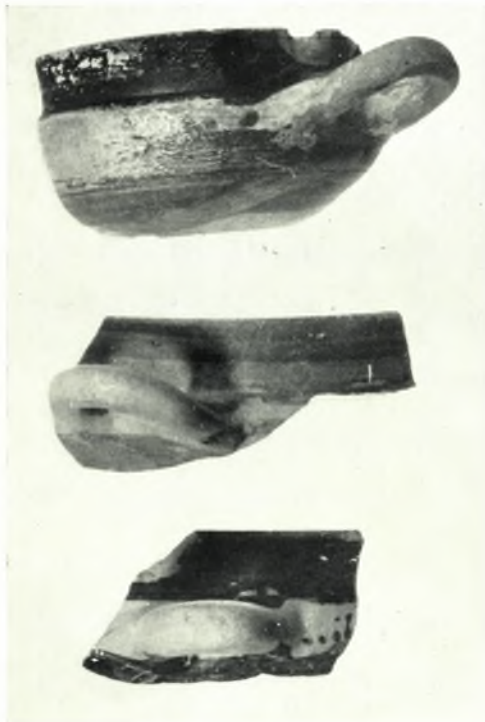
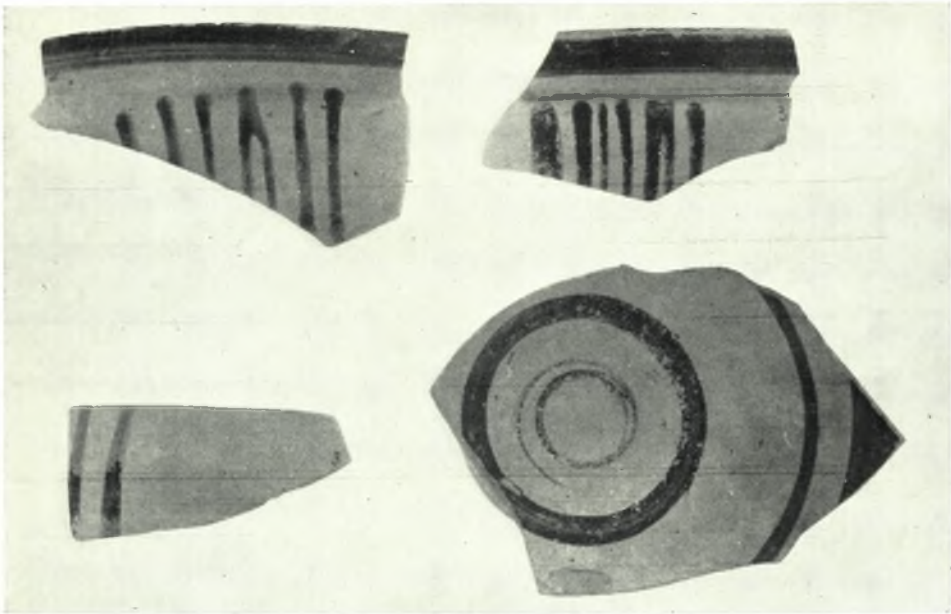
Ἄμφιπολις: α. Κίων ἐξ οἰκοδομῆς Ἄμφιπόλεως, β. Βάσις παρίνου ἰωνικοῦ κίονος ἐντετειχισμένη εἰς τοῖχον ρωμ. ἐποχῆς, γ. Θεμέλια οἰκίας 4ου π.Χ. αἰ. (πρβλ. Πί ν. 509 δ)



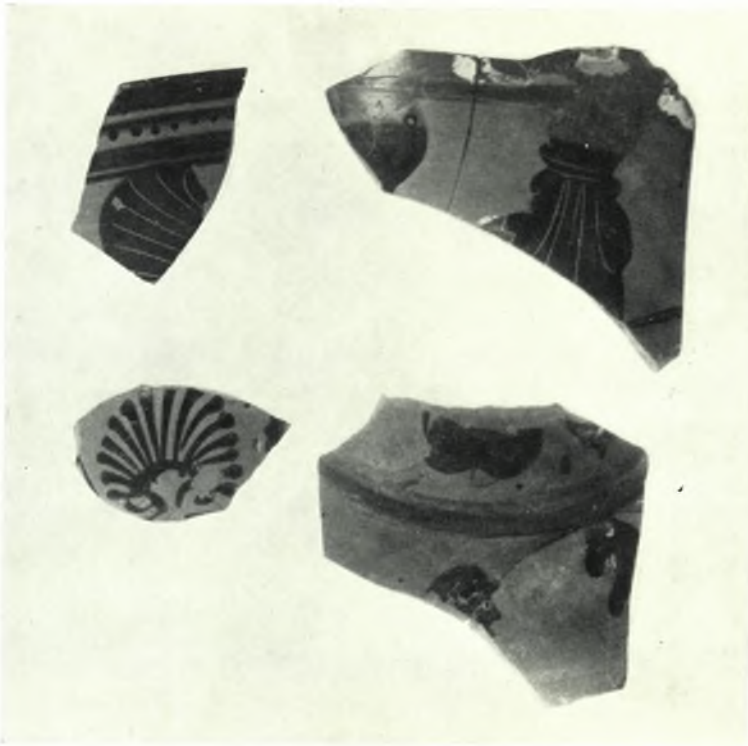
Ἀμφίπολις: α. Ἀετωματική ἐπίστευσις στήλης, β-γ. Ἅγις ἱεροῦ καὶ τμήματα θωρακίου τῆς παλαιοχριστιανικῆς βασιλικῆς Δ



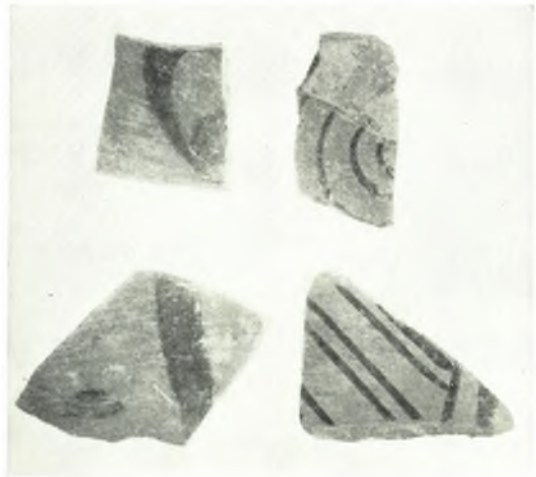
Ἄμφιπολις: α. Ὁ λόφος ἀριθ. 133, β. Ὀστρακα ἀγγείων με γεωμετρικὴν διακόσμησιν



Ἄμφιπολις: α. Ὅστρακα ἀγγείων με γεωμετρικὴν διακόσμησην, β. Τμήματα ἰωνικῶν κυλίκων, γ. Λαβαὶ κυλίκων καὶ ὄστρακον ἀγγείου ἰωνικοῦ ἐργαστηρίου



Ἄμφιπολις: α. Ὕστρακα μελανομόρφων ἀγγείων, β. Ὕστρακα ἀγγείων ἀγνώστου ἐργαστηρίου

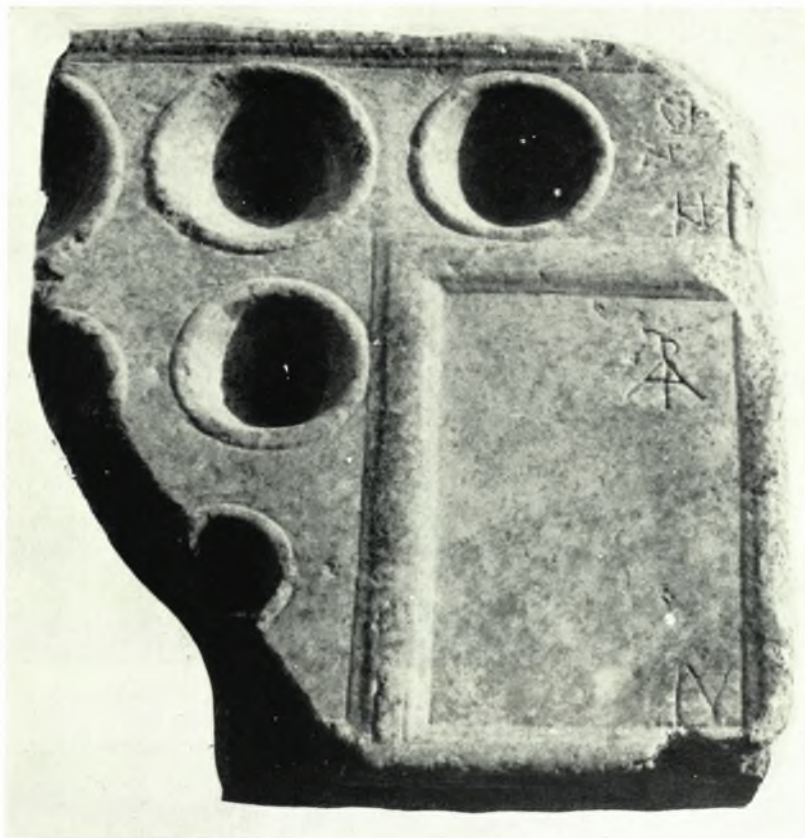


Ἀμφίπολις: α - β. Ὀστρακα ἀγγείων προίστ. χρόνων με ἐγγράρακτον διακόσμησην.
γ - δ. Ὀστρακα προίστ. ἀγγείων με γραπτὴν διακόσμησην

Δ. ΛΑΖΑΡΙΔΗΣ



Ἄμφιπολις: α. Λίθινος προϊστ. πέλεκυς, β. Σφονδύλια καὶ κυλινδρικὸν ἀντικείμενον ἐκ πηλοῦ



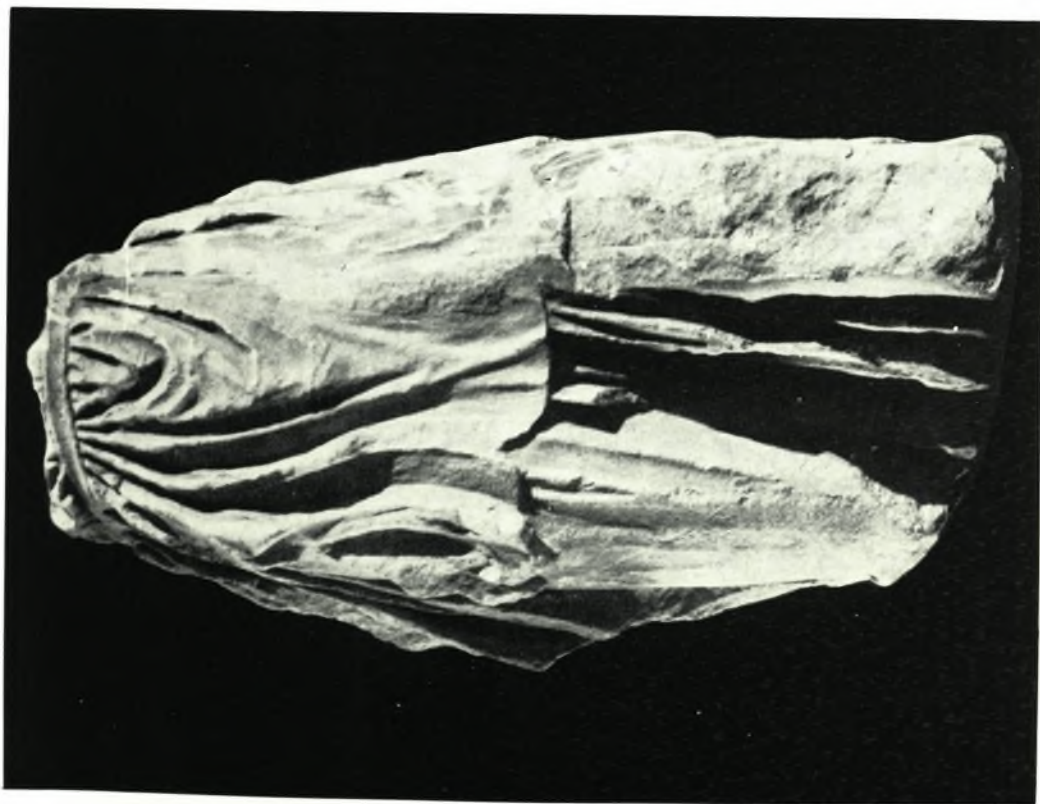
Ἀμφίπολις: α. Τράπεζα ἐλέγχου μέτρων χωρητικότητας. β. Ἄγγεια καὶ λύχνος ἐκ τῆς κλίμακος λαξευτοῦ μακεδονικοῦ τάφου



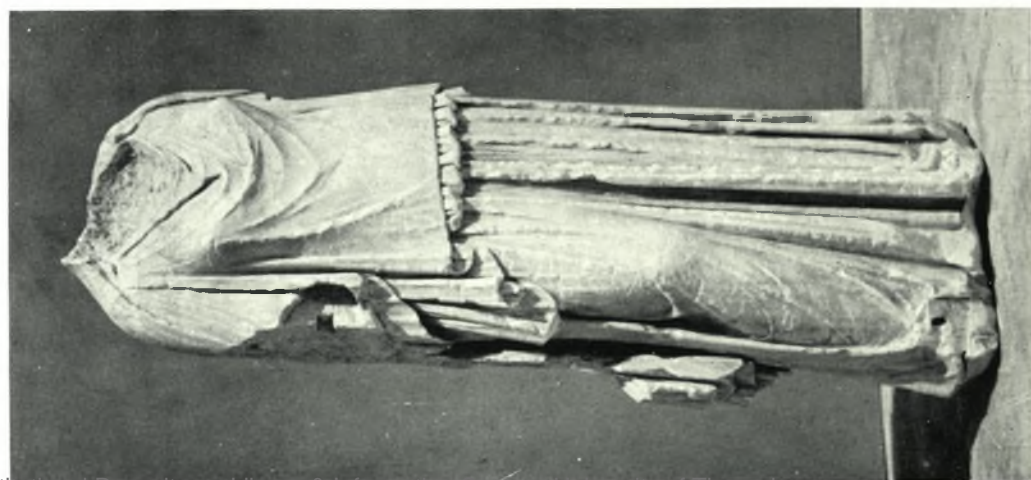
Μουσείον Καβάλας. Τυχαῖα εὐρήματα ἐξ Ἀμφιπόλεως: α. Κεφαλή ἀγαλματίου γυναικός, β. Πώρινον ἰωνικόν κιονόκρανον



Μουσείον Καβάλας. Τυχαία εθρήματα ἐξ Ἀμφιπόλεως: α. Κορμὸς ἀγάλματος γυναικός.
β. Κορμὸς ἀγάλματος γυνῆς γυναικός (Ἀφροδίτης)



Δ. ΛΑΖΑΡΙΔΗΣ



α, γ. Ἄγαλμα πεπλοφόρου κόρης καὶ ἀκέφαλον ἀγαλμάτιον γυναικός, κυπρῆσις ἔμπρός, ἐκ τῶν τυχαίων εὐρημάτων Ἀμφιπόλεως εἰς τὸ Μουσεῖον Καβάλας, β. Τοῖχος ἀρχαίας οἰκοδομῆς καὶ ἀγωγὸς ἀποχετεύσεως ἐντὸς τοῦ χώρου τοῦ Ἱεροῦ τῆς Παρθένου Νεαπόλεως