

II. ΣΥΝΤΗΡΗΣΕΙΣ ΚΑΙ ΑΝΑΣΤΗΛΩΣΕΙΣ  
ΕΙΣ ΤΗΝ ΜΕΣΑΙΩΝΙΚΗΝ ΠΟΛΙΝ ΤΗΣ  
ΡΟΔΟΥ

Εἰς τὰς ἐργασίας συντηρήσεως καὶ ἀναστηλώσεως συνειργάσθη μὲ τὴν ὑπογραφομένην κυρίως ἢ Ἐπιμελήτρια Βυζαντινῶν Ἀρχαιοτήτων δ. Μυρτάλη Ἀχειμάστου. Τὴν στατικήν εὐθύνην τῶν ἐργασιῶν εἶχεν ὁ πολιτικός μηχανικός κ. Θάνοσ Παπαθανάσης, ὁρίσθεις πρὸς τοῦτο ὑπὸ τῆς Γενικῆς Διευθύνσεως τῆς Ὑπηρεσίας Ἀρχαιοτήτων καὶ Ἀναστηλώσεως.

Ἐπικειμένης τῆς δημοσιεύσεως λεπτομεροῦς ἐκθέσεως περὶ τῶν ἐν γένει ἐργασιῶν συντηρήσεως καὶ ἀναστηλώσεως, τὰς ὁποίας ἐξετέλεσεν ἡ Ἐφορεία Ἀρχαιοτήτων ἀπὸ τῆς ἀπελευθερώσεως τῆς Δωδεκανήσου καὶ ἐξῆς, εἰς τὴν παρούσαν ἐκθεσὶν γίνεται σύντομος μόνον μνεία τῶν κατὰ τὸ ἔτος 1963 γενομένων ἐργασιῶν καὶ παρέχονται χαρακτηριστικαὶ τινες φωτογραφίαι.

Α'. Εἰς τὴν ὀχύρωσιν τῆς πόλεως τῆς Ρόδου:

1. Νοτίως τῆς πύλης D'Amboise καὶ ἀμέσως παρ' αὐτὴν ἐγένετο εἰς τὴν ἀνατολικὴν πλευρὰν τῆς ὀχυρώσεως ἀποκατάστασις εὐρέος ρήγματος, ὕψους ἀπὸ 4.10 ἕως 5.50 μ. καὶ πλάτους ἀπὸ 2.90 ἕως 5.70 μ. (Πί ν. 558 α - β).

2. Ἐστερεώθη ἡ νοτιὰ ὄψις τῆς ὀχυρώσεως ὑπεράνω καὶ ἐκατέρωθεν τῆς νεωτέρας πύλης τῆς Ἐλευθερίας (Πί ν. 559 α - β).

3. Ἐνεφράγη ἐπικίνδυνον ρήγμα εἰς τὸν νοτιοδυτικὸν τοῖχον τοῦ πύργου τοῦ Ἁγ. Πέτρου (Πί ν. 560 α - β).

4. Ἐνεφράγη ρωγμὴ τοῦ ἀνατολικοῦ ἀναλημματικοῦ τοίχου τῆς δευτέρας πρὸς δυσμὰς ἀπὸ τοῦ Παλατίου τοῦ Μεγάλου Μαγίστρου τάφρου τοῦ μεσαιωνικοῦ τείχους τῆς πόλεως, παρὰ τὴν πύλην τοῦ Ἁγ. Ἀντωνίου.

5. Ἀνακατεσκευάσθησαν πέντε ἐπάλξεις μετὰ τμήματος τοῦ κάτωθεν στηθαίου κατὰ τὴν βορειοανατολικὴν πλευρὰν τοῦ μεσαιωνικοῦ τείχους τῆς πόλεως καὶ ἄνωθεν τῆς παραλιακῆς ὁδοῦ.

Β'. Ἐντὸς τῆς παλαιᾶς πόλεως τῆς Ρόδου:

1. Ἀνακατεσκευάσθη σχεδὸν ἐξ ὀλοκλήρου ὁ ἀνατολικός, ἐξωτερικός τοῖχος, ἐπὶ τοῦ ὁποίου στηρίζεται ὁ ἀντίστοιχος τοῖχος τῆς Βυζαντινῆς ἐκκλησίας τῆς γνωστῆς ὑπὸ τὸ ὄνομα Ἰλκ - Μιχράμ π<sup>29</sup> (Πί ν. 561 α - β). Ἐπίσης ἐγίναν διάφοροι παρατηρήσεις σχετικῶς μὲ τὴν χρονολογικὴν διαδοχὴν τῶν κατασκευῶν.

29. Βλ. Ἄ. Ὁρλάνδου, Ἀρχεῖον Βυζαντινῶν Μνημείων Ἑλλάδος τόμ. ΣΤ' (1948), τεύχος 1, σ. 67, 68, εἰκ. 55 καὶ τεύχος 2, σ. 142 - 156.

2. Ἐστερεώθη τόξον ἀντιστηρίξεως οἰκίῶν τῆς ὁδοῦ Φειδίου παρὰ τὴν οἰκίαν ἀριθ. 8.

3. Ἐγίναν ἐργασίαι συντηρήσεως εἰς διαφόρους ἱπποτικὰς οἰκίας τῆς παλαιᾶς πόλεως. Σχετικῶς σημειοῦται, ὅτι, κατὰ τακτικὴν πάντοτε ἀκολουθουμένην ὑπὸ τῆς Ἐφορείας Ἀρχαιοτήτων Δωδεκανήσου, πλὴν τῶν ἐργασιῶν αἱ ὁποῖαι ἐγένοντο εἰς κτίσματα ἀνήκοντα εἰς τὴν Ἀρχαιολογικὴν Ὑπηρεσίαν, ἐγίναν ἔργα συντηρήσεως καὶ εἰς ἰδιωτικὰς οἰκίας, τὰς ὁποίας οἱ πτωχοὶ ἐνοικοὶ τῶν δὲν εἶχον τὴν οἰκονομικὴν δυνατότητα νὰ συντηρήσουν.

Τοιαῦται οἰκίαι δημόσιαι καὶ ἰδιωτικαὶ εἶναι αἱ ἐξῆς:

α) Κτήριον δυτικῶς τοῦ Ἀρχαιολογικοῦ Ἰνστιτούτου καὶ συνεχομένως πρὸς αὐτὸ (Armerie), ἐντὸς τοῦ ὁποίου θὰ γίνῃ ἡ ἐπανεκθεσις τῆς λαογραφικῆς συλλογῆς.

β) Κτήριον τῆς Γλώσσης τῆς Ὠβέρνης

γ) » τῆς «Καστελλανίας»

δ) οἰκία ὁδοῦ Δοσιάδου ἀριθ. 16

ε) » » Χάρητος » 1 - 3

ς') » » Ἴπποδάμου » 10

ζ) » » » » 17

η) » » Διονυσίου » 8

θ) » » Ἀντιφάνους » 17

ι) » » Ὀμήρου » 28

ια) » » Γαβαλᾶ » 23

ιβ) » » Ἀριστοτέλους ἀριθ. 42β

ιγ) » » Σοφοκλέους παραπλευρῶς τῆς ὑπ' ἀριθ. 222 οἰκίας (Πί ν. 562 α - β).

ιδ) » » Λάχητος ἀριθ. 8 - 10 (τοῦ ἱππο-  
του Montmirel).

ιε) » πλατείας Ἑβραίων Μαρτύρων ἀριθ.  
33 - 35

ις') » παρόδου Πυθαγόρα ἀριθ. 66 ζ (Πί ν.  
563 α - β).

ιζ) » ἱπποτικῶν χρόνων (ἡρειπωμένη) παρὰ  
τὴν ὁδὸν Δημοσθένους ἀριθ. 22.

Γ'. Ἐκτὸς τῆς παλαιᾶς πόλεως:

α) Ἐγίναν ἐργασίαι συντηρήσεως εἰς τοὺς τρεῖς μύλους ἱπποτικῆς ἐποχῆς, οἱ ὁποῖοι εὐρίσκονται ἐπὶ τοῦ μάλου τοῦ Ἁγ. Νικολάου παρὰ τὸ Μανδράκι (Πί ν. 564 α - β).

β) Ἀνακατεσκευάσθη ὁ χαμηλὸς περίβολος τοῦ παρὰ τὰς ὁδοῦς Τήλου καὶ Καλύμνου - Λέρου μεσαιωνικοῦ μύλου.

Δ'. Εἰς τὴν ὑπαιθρον:

α) Ἐγένοντο ἐργασίαι συντηρήσεως εἰς τὴν ἱπποτικὴν ὀχύρωσιν τῆς ἀκροπόλεως τῆς Λίνδου.

β) Ἐγένοντο ἐργασίαι συντηρήσεως εἰς ἀναστηλωμένην οἰκίαν τῆς Καμίρου.

γ) Ἐγένοντο ἐργασίαι συντηρήσεως εἰς τὴν μονὴν τοῦ Προφήτου Ἀμῶς πλησίον τῆς τοποθεσίας Φαληράκι.

Ε'. Εἰς τὴν Πάτμον ἐγένοντο συμπληρωματικαὶ τινες ἐργασίαι εἰς τὸν ὑπὸ ἀνακατασκευὴν ξενῶνα καὶ τὸ σκευοφυλάκιον τῆς μονῆς τοῦ Ἀγ. Ἰωάννου τοῦ Θεολόγου.

### III. ΤΑΚΤΟΠΟΙΗΣΙΣ ΜΟΥΣΕΙΟΥ

Εἰς τὴν Κάλυμνον ἠνοίχθησαν τὰ κιβώτια, εἰς τὰ ὅποια ἐφυλάσσοντο τὰ ἀρχαιολογικὰ εὐρήματα τῆς νήσου (κυρίως προϊστορικὰ) καὶ ἐγένετο μία πρώτη τακτοποίησις αὐτῶν. Ἐπίσης ἐγένετο ἐπισκευὴ καὶ διαρρύθμισις τοῦ κτηρίου, εἰς τὸ ὅποιον θὰ στεγασθῇ ἡ συλλογὴ, προκειμένου νὰ καταστῇ δυνατὴ ἡ ὀριστικὴ ἔκθεσις αὐτῆς κατὰ τοὺς πρώτους μῆνας τοῦ ἔτους 1964.

### IV. ΠΕΡΙΟΛΕΙΑΙ

Ἡ προϊσταμένη τῆς Ἐφορείας Ἀρχαιοτήτων δ. Κάντω Χ. Φατούρου μετέβη εἰς Πάτμον πρὸς ἐξέτασιν ἀρχαιολογικῶν ζητημάτων εἰς τὴν Χώ-

ραν καὶ διὰ ζητήματα ἀναστηλώσεως τῆς μονῆς τοῦ Ἀγίου Ἰωάννου τοῦ Θεολόγου. Ἐπίσης μετέβη εἰς Κάλυμνον προκειμένου νὰ ρυθμίσῃ τὰ τῆς τακτοποιήσεως τοῦ ἐκεῖ Μουσείου, ὡς καὶ εἰς τὴν Κῶν πρὸς ἐξέτασιν ἀρχαιολογικῶν ζητημάτων.

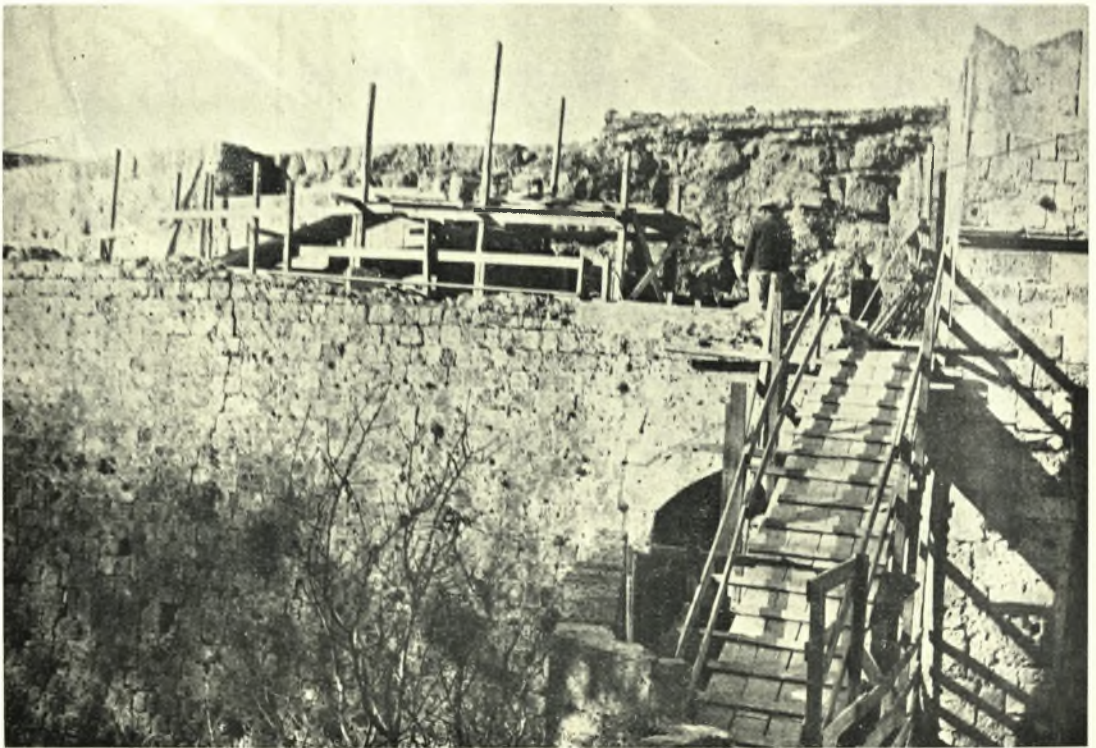
Ἡ Ἐπιμελήτρια Ἀρχαιοτήτων δ. Μυρτάλη Ἀχειμάστου μετέβη εἰς τὴν νῆσον Χάλκην πρὸς ἐξέτασιν ἀρχαίων τάφων, οἱ ὅποιοι ἀπεκαλύφθησαν κατὰ τὰς ἐργασίας ἐπισκευῆς τῆς δημοσίας ὁδοῦ Χάλκης - Χωρίου, καὶ μεταφορὰν τῶν ἀνευρεθέντων εἰς αὐτοὺς ἀγγείων εἰς Ρόδον.

Ὁ Ἐπιμελητὴς Ἀρχαιοτήτων κ. Ἰωάννης Παπαποστόλου μετέβη εἰς τὴν νῆσον Χάλκην πρὸς ἐξέτασιν καὶ ἀνασκαφὴν τάφων εὐρισκομένων εἰς τὴν περιοχὴν ἔνθα ἐγένοντο ἐργασίαι ἐπισκευῆς τῆς δημοσίας ὁδοῦ Χάλκης - Χωρίου. Ἐντὸς τῶν τάφων τούτων, οἱ ὅποιοι εἶχον ἀνοίγῃ καὶ εἰς παλαιότεραν ἐποχὴν, εὐρέθησαν ὀλίγα ὑστεροελληνιστικὰ κυρίως ἀγγεῖα καὶ ὄστρακα.

Ἐπίσης ὁ κ. Ἰ. Παπαποστόλου μετέβη εἰς τὴν Κῶν, προκειμένου νὰ γνωρίσῃ ἐκ τοῦ πλησίον τὰ μνημεῖα τῆς περιοχῆς.

ΚΑΝΤΩ Χ. ΦΑΤΟΥΡΟΥ

\*



Ρόδος: α. Ρήγμα παρά την πύλην D'Amboise, β. Έργασίαι ἐμφράξεως τοῦ ρήγματος παρά την πύλην D'Amboise

Κ. Χ. ΦΑΤΟΥΡΟΥ

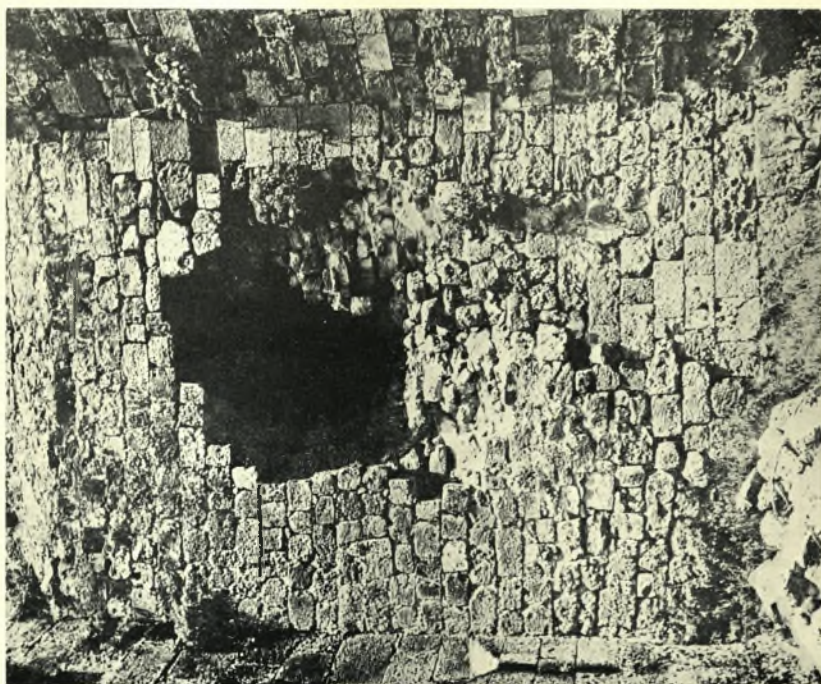




Ρόδος: α - β. Νεωτέρα "Πύλη τῆς Ἐλευθερίας" (νοτιά ὄψεις) πρὸ καὶ μετὰ τὸ πέρας τῶν ἐργασιῶν στερεώσεως τῆς ἐπιφανείας τοῦ ὑπερκειμένου τοῖχου

Κ. Χ. ΦΑΤΟΥΡΟΥ

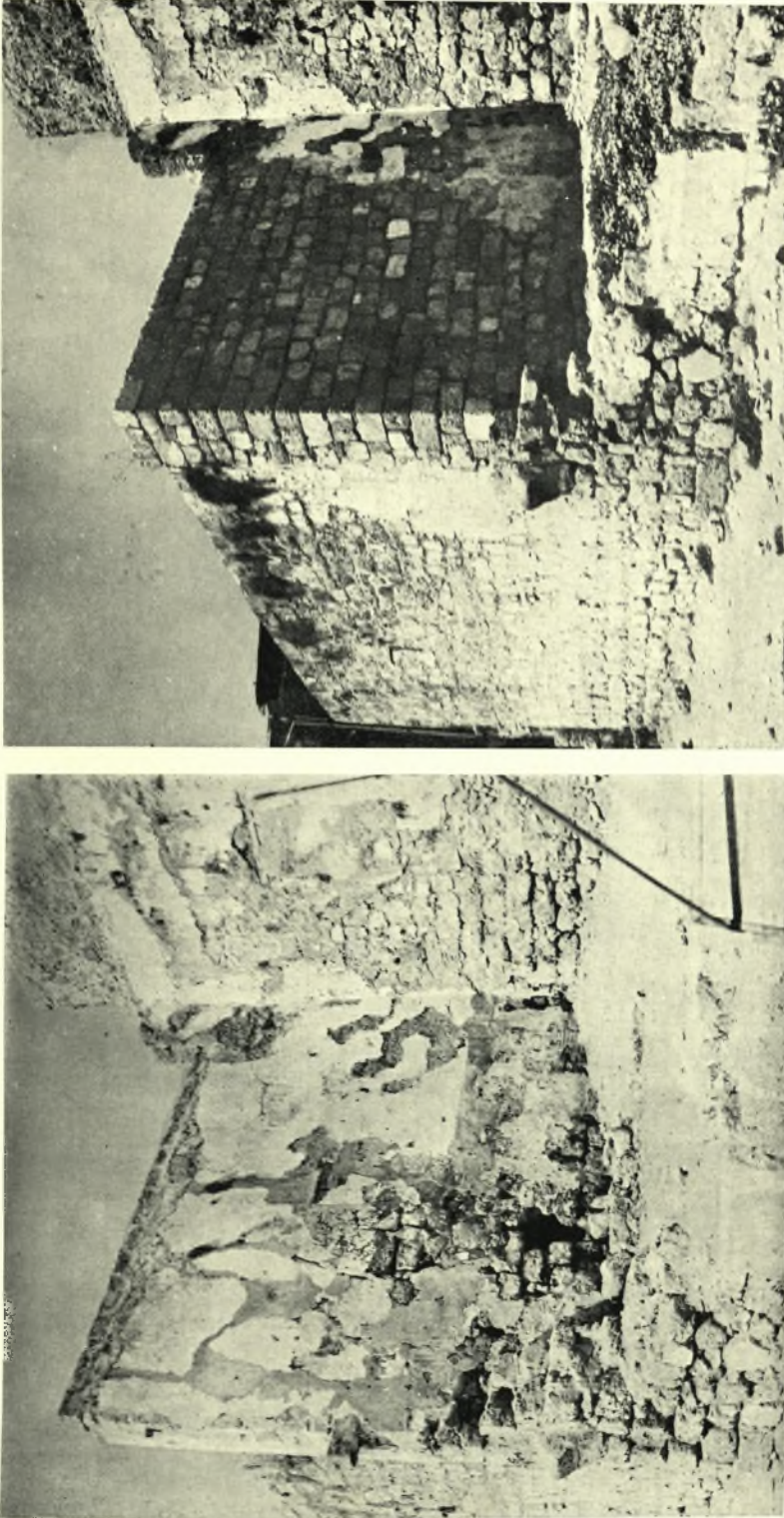




Ρόδος: α - β. Το ρήγμα εις τὸν νοτιοδυτικὸν τοῖχον τοῦ πύργου τοῦ Ἁγ. Πέτρου πρὸ καὶ μετὰ τὴν ἐμφραξίν του

Κ. Χ. ΦΑΤΟΥΡΟΥ





Ρόδος. Βυζαντινή εκκλησία «Γλακ - Μιχαήλ»: α. 'Ο ανατολικός εξωτερικός τοίχος πρό των έργων στερεώσεώς του, β. 'Ο ανατολικός και ο νότιος εξωτερικός τοίχος μετά το πέρας των έργων στερεώσεως

Κ. Χ. ΦΑΤΟΥΡΟΥ

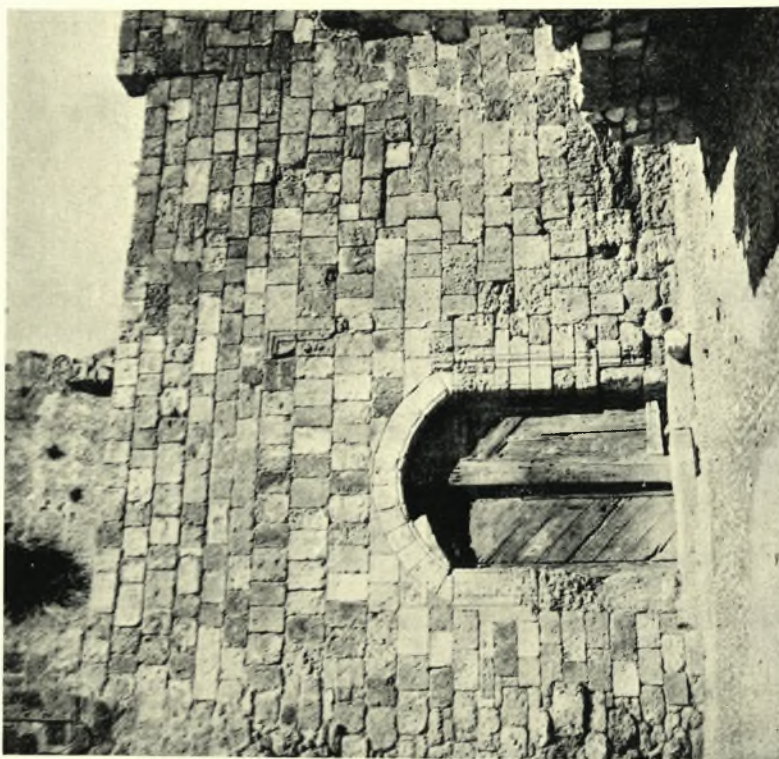




Ρόδος: α - β. Πάροδος Σοφοκλέους. Ό αναλημματικός τοίχος πρό και μετά την επίσκευήν του

Κ. Χ. ΦΑΤΟΥΡΟΥ

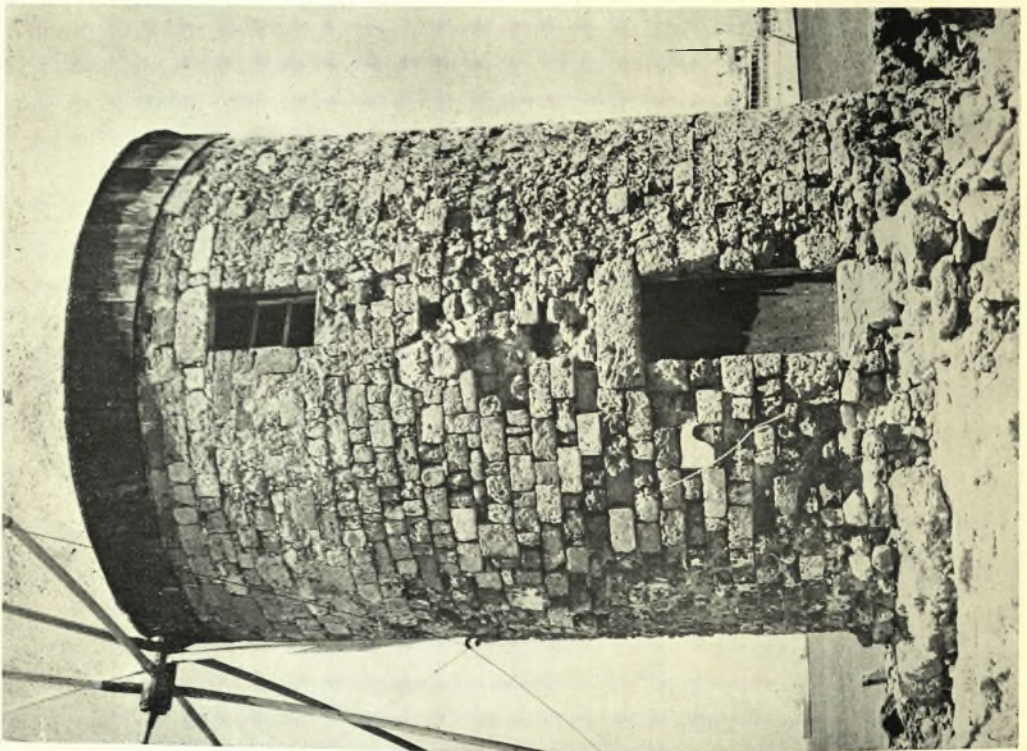
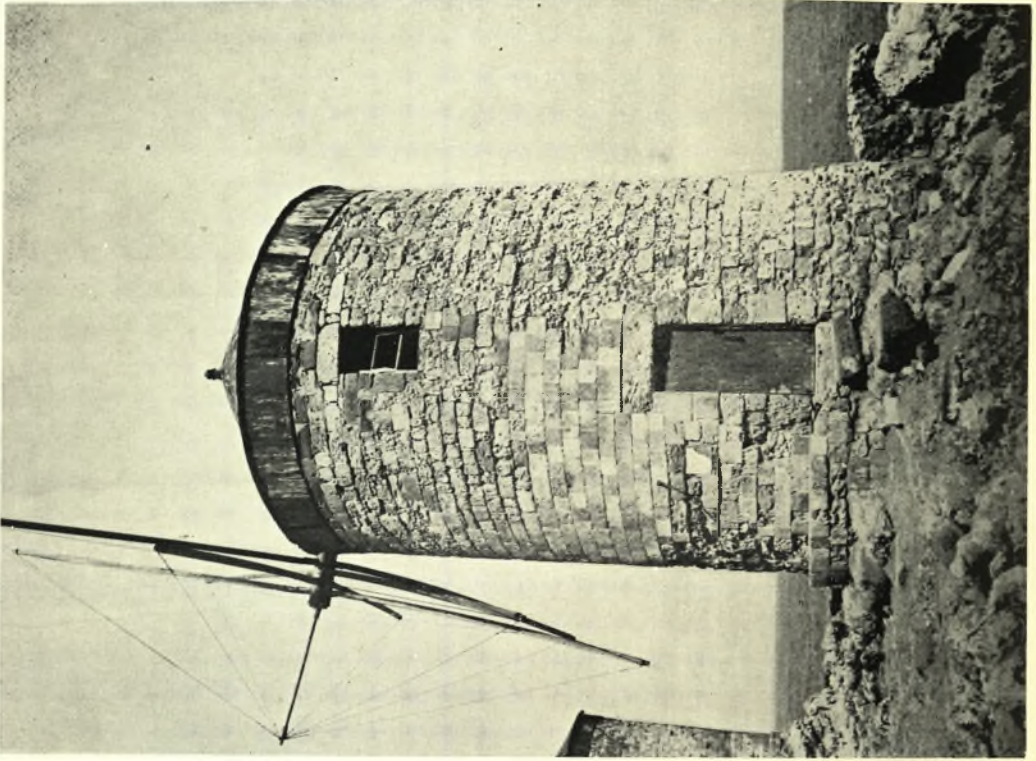




Ρόδος: α - β. Οικία παρόδου Πυθαγόρα 66ς, πρό και μετά την επίσκεψήν

Κ. Χ. ΦΑΤΟΥΡΟΥ





Ρόδος: α - β. Ό μεσαίος μύλος Μανδρακίου ( Ν.Δ. πλευρά ) πρό και μετά την έπισκευήν

Κ. Χ. ΦΑΤΟΥΡΟΥ