

## ΜΕΣΑΙΩΝΙΚΑ ΚΥΚΛΑΔΩΝ

Ὁ Ἐφορος ἐπισκεφθεὶς τὴν Κρήτην ἐμόρφωσεν ἐπὶ τόπου γνώμην περὶ τῶν ἐκτελουμένων εἰς διάφορα βυζαντινὰ μνημεῖα τῆς ἐργασιῶν συντηρήσεως, διὰ τὰς ὁποίας καὶ ὁμιλεῖ εἰς δημοσιευομένην ἔκθεσίν τῆς ἡ Ἐπιμελήτρια Βυζαντινῶν Ἀρχαιοτήτων τῆς νήσου δ. Στυλιανὴ Παπαδάκη. Ἄλλαχού, ὡς εἰς τὴν Ἐπισκοπὴν τῆς ἐπαρχίας Μυλοποτάμου, διεπίστωσε τὴν ἄμεσον ἀνάγκην στερεώσεως καὶ καθαρισμοῦ τῶν ἐρείπιων τοῦ παλαιοῦ καθεδρικοῦ ναοῦ<sup>1</sup> (Πί ν. 499 α - β), ὅσους διασφύζει ὀλίγας καλῆς ποιότητος Βυζαντινὰς τοιχογραφίας (Πί ν. 499 γ).

Ἐκ Παληοχώρας Σελίνου ὁ Ἐφορος διαπεραιωθείς εἰς τὴν νησίδα Γαῦδον ἠρεύνησεν ἂν ὑπάρχουν ἐν αὐτῇ ναῖσκι Βυζαντινῶν χρόνων. Ἡ ἔρευνα ἀπέβη ἄκαρπος. Καὶ αἱ μεταβυζαντιναὶ φορηταὶ εἰκόνες τῆς νήσου εἶναι ὀλίγαι καὶ νεώτερον χρόνων. Μᾶλλον ἀξιοπρόσεκτος εἶναι ἡ ἐν τῷ ναῷ τοῦ Ἁγίου Νικολάου εἰκὼν (διαστ. 0,64 × 0,48 μ.) μὲ ἐνθρονον τὸν ὁμώνυμον ἱεράρχην, φέρουσα τὴν χρονολογίαν 1756.

Ἐπωφεληθεὶς ὡσαύτως μεταβάσεώς του εἰς Ἄμοργόν δι' ὑπηρεσιακοὺς λόγους ὁ Ἐφορος ἐπισκέφθη ναοὺς τῆς Χώρας καὶ εἶδε τινὰς τῶν ἐν αὐτοῖς εἰκόνων. Εἰς τὴν Πάρον συνεχίσθησαν αἱ ἀναστηλωτικαὶ ἐργασίαι τοῦ ναοῦ τῆς Καταπολιανῆς, περὶ τῶν ὁποίων παρέχει ἔκθεσιν ὁ ἐπιβλέπων αὐτὰς ἀκαδημαϊκὸς κ. Ἄναστ. Ὀρλάνδος.

Κατὰ τὸ 1963 ἤρχισε καταγραφή τῶν εἰκόνων καὶ κειμηλίων τῶν νήσων Αἰγαίου διὰ τῶν νεαρῶν ἀρχαιολόγων δ. Χρυσούλας Σταυρινοῦ, κ. Χρήστου Μιχαήλ καὶ τοῦ τελειοφοίτου τῆς Ἀρχαιολογίας κ. Ν. Ἀλιπράντη. Ὁ Ἐφορος μεταβάς εἰς Νάξον πρὸς διακανονισμὸν ζητημάτων ἀφορώντων εἰς τὴν ἐκεῖ καταγραφὴν παρηκολούθησεν ἐπὶ τι τὴν ἐκτελουμένην ἐργασίαν.

Εἰς τὰς νήσους Νάξον, Τήνον, Σίφνον, Ἴον, Σέριφον, Κύθον καὶ ἐν μέρει εἰς τὴν Θήραν κατεγράφησαν περὶ τὰς 2.000 εἰκόνες. Περὶ τῶν ἐν Σίφνῳ καὶ Ἴῳ παρέχονται πληροφορίαι τινὲς ἐπὶ τῇ βάσει τῶν σημειώσεων τοῦ καταγράψαντος κ. Χρήστου Μιχαήλ. Διὰ τὰς εἰκόνας τῶν ἄλλων νήσων δημοσιεύεται σύντομος ἔκθεσις γενομένη ὑπὸ τῶν καταγραφῶν.

## ΣΙΦΝΟΣ

Ἐκ τῶν καταγραφεισῶν εἰς τὴν νῆσον εἰκόνων ἀξιωμακόμενοι εἶναι:

1. G. Gerola, Monumenti Veneti nell'isola di Creta, vol. secondo, Venezia 1908 σ. 79 - 83.

1) Ἡ ἐν τῷ ναῷ τοῦ Ἁγίου Γεωργίου Ἀφέντης εἰς τὸ χωρίον Ἁγίου Λουκάς εἰκὼν τῆς Δεήσεως (διαστ. 1.07 × 0,91 μ.), τὸ παλαιότερον γνωστὸν ἔργον τοῦ Κωνσταντίνου Παλαιόκαπα<sup>2</sup> φέρον πλὴν τῆς ὑπογραφῆς του τὴν ἀφιέρωσιν: *δέησις τοῦ δούλου τοῦ Θε(ε)ῦ Βασηλείου Λογοθέτη μινεὶ Ἀπριλίου / , A X Λ E*.

2) Ἡ ἐν τῷ αὐτῷ ναῷ ἐπὶ τοῦ τέμπλου ἐπισκευασμένη εἰκὼν τοῦ Ἁγίου Γεωργίου (διαστ. 1.08 × 0,98 μ.) *Χεῖρ Ζαχαρίου Τζακαροπούλου , A X Λ E*.

3) Ἡ ἐν τῷ ναῷ τῆς Ἁγίας Αἰκατερίνης τοῦ Κάστρου εἰκὼν τοῦ Ἁγίου Δημητρίου (διαστ. 1.05 × 0,74 μ.). Ὁ χιτῶν τοῦ ἁγίου ἔχει χρῶμα ἰσῶδες, ἐνθὸς τὸ ἀνεμιζόμενον ἱμάτιον εἶναι μελανόν. Ἄνω καὶ κάτω τῆς κεντρικῆς παραστάσεως ὀκτὼ σκηναὶ ἐκ τῆς ζωῆς τοῦ μάρτυρος. Κάτω ἀριστερὰ ἡ χρονολογία ἈΧΝΣ', εἰς τὸ μέσον ἡ ἀφιέρωσις: *δέησις τοῦ δούλου τοῦ Θε(ε)οῦ Γεωργίου ἱερέως Παλλίου (;) καὶ δεξιὰ ἡ ὑπογραφή: Χεῖρ Ἐμμανουὴλ ἱερέως Σκοροδίλι<sup>3</sup>.*

4) Ἡ ἐν τῷ ναῷ τῶν ἁγίων Σφζοντος καὶ Φανουρίου εἰκὼν τῆς Δεήσεως (διαστ. 0,94 × 0,82 μ.) ἡ φέρουσα τὴν ὑπογραφὴν: *Χεῖρ Ἐμμανουὴλ ἱερέως Σκοροδίλη, δέησις τοῦ δούλου τοῦ Θε(ε)οῦ Γεωργίου Ραυτάκη , α ψ π'.*

Προφανῶς ὁ κατὰ τὸ 1780 ζῶν ἀγιογράφος εἶναι διάφορος τοῦ προηγουμένου, ἴσως ἕγγονος αὐτοῦ.

5) Ἡ ἐν τῷ εἰς Κάστρον ναῷ τῆς Θεοσκεπάστου εἰκὼν ἐνθρόνου Παντοκράτορος ἐν μέσῳ τῶν προτομῶν τῶν 12 Ἀποστόλων (διαστ. 1.17 × 0,90 μ.) μὲ τὴν χρονολογίαν ἈΧΜΕ καὶ τὴν ἀφιέρωσιν: *Δέησις τοῦ δούλου τοῦ Θεοῦ / Γεωργίου ἱερέως.*

6) Βρεφοκρατοῦσα (διαστ. 0,84 × 0,84 μ.) τῆς Μονῆς Χρυσοστόμου. Τὴν κεντρικὴν παράστασιν περιβάλλουν οἱ 24 οἰκοί. Κάτω δεξιὰ ἡ χρονολογία: ἈΧΝΕ Ἰουλίου Κβ'.

7) Βρεφοκρατοῦσα ἐν προτομῇ εἰς τὸν Ἁγίον Σφζοντα τῆς Ἀπολλωνίας μὲ τὴν ἐπιγραφὴν: *Ἡ τιμιωτέρα τῶν Χερουβείμ* (διαστ. 0,92 × 0,83 μ.). Ἐκατέρωθεν ἄγγελιοι κρατοῦντες τὰ σύμβολα τοῦ πάθους καὶ ὑπὲρ τούτους ἄλλοι δύο γονυκλινεῖς ἐπὶ νεφῶν μὲ κίνησιν ὀρμητικὴν, στέφοντες τὴν Θεοτόκον, ἦν πάλιν περιβάλλουν μικρὰ Σεραφεῖμ. Ἐπὶ τοῦ χρυσοῦ πλαισίου κάτω: ἈΧΞΒ.

Εἰς τὸν ἄλλον ναὸν τῆς Ἀπολλωνίας ἀφιερωμένον εἰς τὴν Μεταμόρφωσιν τοῦ Σωτῆρος ὁμοία

2. Βλ. Ἄ. Ξυγγοπούλου, Σχεδιάγραμμα ἱστορίας τῆς Ὀρθόδοξης ζωγραφικῆς μετὰ τὴν Ἄλωσιν, Ἀθῆναι 1957 σ. 204.

3. Ἔργα τοῦ Ἐμμανουὴλ Σκοροδίλη σφζονται καὶ ἐν Μήλω. Βλ. Ἰωσήφ Χατζηδάκη, Ἡ ἱστορία τῆς Μήλου, Ἀθῆναι, 1922 σ. 231, 237 κ.ά.

εικόν τῆς Θεοτόκου ( διαστ. 0,95 × 0,75 μ. ), ἀχρο-  
νολόγητος, πολὺ ἀσθητοτέρας τεχνολογίας, μὲ  
τὴν ἐπιγραφὴν: *δέησις τοῦ δούλου τοῦ Θεοῦ*  
*Ἰωάννου Καλλιέργη.*

Προφανῶς ἡ εἰκὼν παραμένει περισσότερον  
πιστὴ εἰς τὸ κοινὸν πρότυπον ἀμφοτέρων.

8) Εἰκὼν τοῦ Ἁγίου Ἀθανασίου ( διαστ. 0,86 ×  
0,74 μ. ) εἰς τὸν ὁμώνυμον ναὸν τῆς Ἀπολλω-  
νίας φέρουσα τὴν χρονολογίαν 1678 καὶ τὴν ἐπι-  
γραφὴν: *Τὸ Σταυρὶ ( - Ἀπολωνία ) διὰ τὴν πα-*  
*νούκλαν.*

9) Ἡ εἰς τὸν ναὸν τῆς Μεταμορφώσεως Ἀπολ-  
λωνίας εἰκὼν τοῦ Χριστοῦ ἐν προτομῇ ( διαστ.  
0,95 × 0,80 μ. ). Ἐκατέρωθεν αὐτοῦ ἄγγελοι βαστά-  
ζουν ἀνά ἓν κηροπήγιον. Ἡ ὑπογραφή: *Χεῖρ*  
*Χριστοδούλου Καλλιέργη*<sup>4</sup> εἶναι δυσανάγνωστος.

10) Ἡ εἰς τὸ θυρόφυλλον τῆς Προθέσεως τοῦ  
ἐν Ἀπολλωνίᾳ ναοῦ τοῦ Τιμίου Σταυροῦ εἰκὼν  
τοῦ Ἀρχαγγέλου Μιχαὴλ ( διαστ. 1.32 × 0,56  
μ. ), ἀδόκιμον ἔργον τοῦ Ἰωάννου Ράλλη φέρον  
τὴν χρονολογίαν 1730.

11) Ἡ ἐν τῷ ναῷ τοῦ Ἁγίου Ἀθανασίου εἰς  
Ἐξάμπελα εἰκὼν τοῦ αὐτοῦ Ἀρχαγγέλου ( 0,77 ×  
0,56 μ. ) ἱσταμένου, ὀλοσώμου, βαστάζοντος διὰ τῆς  
ἀριστερᾶς ὑπὸ μορφὴν ἔσπαργανωμένου βρέφους  
τὴν ψυχὴν τοῦ νεκροῦ, ἐπὶ τοῦ στέρνου τοῦ ὁποίου  
πατεῖ. Ἡ ἀφιέρωσις: *Δέησις τοῦ δούλου τοῦ*  
*Θ(ε)οῦ Γεωργίου ἱερέως | Καλαρ|γίρου κ(αι) Οἰ-*  
*κονόμου τῆς Ἀντηπάρου σὺν τῆς πραιοβητέρας*  
*κ(αι) τῶν τέκνων|αὐτοῦ| Α Ψ Α Γ | Χεῖρ Ἰ-*  
*ωάννου ἱερέως Ἀναπλιότη.*

12) Εἰκὼν τοῦ Ἁγίου Ἰωάννου τοῦ Θεολόγου  
( 0,85 × 0,55 μ. ) ἐν τῷ ναῷ τοῦ Ἁγίου Κωνσταντί-  
νου εἰς τὸν Ἀρτεμῶνα τῆς Σίφνου: *1737 | Χεῖρ*  
*Ἐμμανουὴλ ἀπὸ τῆς Μακεδονίας.*

13) Εἰκὼν τῆς Ὑψώσεως τοῦ Σταυροῦ ( διαστ.  
0,97 × 0,58 μ. ) ἐν τῷ ὁμώνυμῳ ναῷ τῆς Ἀπολλω-  
νίας. Ὑπὸ τὴν παράστασιν τῆς Ὑψώσεως ἡ σκη-  
νὴ τῆς Εὐρέσεως καὶ κατωτέρω τὸ Γενέσιον τοῦ  
Προδρόμου καὶ ὁ Ἅγιος Θεόδωρος ἐπιππος: *Χεῖρ*  
*Νικηφόρου Ἱερωμονάχου | Κυπρίου 1740.*

Ἄλλαι εἰκόνες τοῦ ἰδίου εἶναι: α) Ὁ Ἅγιος Ἰω-  
άννης ὁ Θεολόγος ( διαστ. 0,340 × 0,225 μ. ) ἐν  
τῷ ναῷ τοῦ Ἁγίου Κωνσταντίνου εἰς Ἀρτεμῶνα,  
β) ἡ Κοίμησις ( 0,24 × 0,19 μ. ) ἐν τῷ αὐτόθι ναῷ  
Θεοτόκου τῆς Κόγχης ( 1741 ), γ) ὁ Παντοκράτωρ  
( διαστ. 0,85 × 0,76 μ. ) ζωγραφηθεὶς τῷ 1747 καὶ  
ἀποκείμενος εἰς τὸν ναὸν τοῦ Ἁγίου Ἀθανασίου

4. Τοῦ Χριστοδούλου Καλλιέργη ὁ Δ. Σισιλιάνος ( Ἑλλη-  
νες ἀγιογράφοι μετὰ τὴν Ἄλωσιν, Ἀθήναι 1935 σ. 102 ) μνη-  
μονεύει τρεῖς εἰκόνας. Ἐκ τούτων αἱ δύο σφραζόμεναι ἐν Μυ-  
κόνῳ φέρουν τὴν χρονολογίαν 1730. Ἡ τρίτη ἐξωγραφηθῆ  
τῷ 1729.

τῆς Ἀπολλωνίας, δ) ὁ Μέγας Ἀρχιερεὺς ( 1746 ),  
διαστ. 0,90 × 0,70 μ. ἐν τῷ ναῷ τῆς Παναγίας εἰς  
Ἐξάμπελα.

14) Εἰκὼν τῆς Ἐλεούσης ( 0,92 × 0,69 μ. ) ἐν τῷ  
ναῷ τοῦ Ἁγίου Ἰωάννου τοῦ Θεολόγου: *Χεῖρ*  
*Ἀθανασίου ἱεροδιακόνου Κρητὸς / Α ψ ν ζ ( 1757 ).*

15) Εἰκὼν τοῦ Παντοκράτορος ἐν τῷ ναῷ τοῦ  
Ἁγίου Ἀντωνίου τῆς Ἀπολλωνίας Σίφνου ( διαστ.  
1.01 × 0,77 μ. ) φέρουσα τὴν ὑπογραφὴν τοῦ ἐκ Σί-  
φνου λαϊκοῦ ἀγιογράφου *Νικολάου Μελισσοῦ*  
καὶ τὴν χρονολογίαν 1781. Τοῦ αὐτοῦ τεχνίτου  
σφάζονται ἐν Σίφνῳ πολλὰ ἔργα.

## Ι Ο Σ

Εἰς τὴν νῆσον Ἴον κατεγράφησαν 76 εἰκόνας,  
ἐκ τῶν ὁποίων μνημονευταί:

1) Ἡ τοῦ Χριστοῦ ἐν προτομῇ ὡς Μεγάλου  
Ἀρχιερέως ( Πί ν. 500 α ) φέροντος ἐπὶ τῆς  
κεφαλῆς παλαιολόγειον αὐτοκρατορικὸν στέμμα  
μὲ πρεπενδούλια. Διὰ τῆς ἀριστερᾶς κρατεῖ ἀνοι-  
κτὸν Εὐαγγέλιον. Ἐπὶ τῆς μᾶς σελίδος ἀναγιγνώ-  
σκεται ἡ ρῆσις: *Ἡ βασιλεία ἡ ἐμὴ οὐκ ἔστιν*  
*ἐκ τοῦ κόσμου τούτου. . .* καὶ ἐπὶ τῆς ἄλλης  
*Λάβετε, φάγετε. . .*<sup>5</sup>.

Ἡ εἰκὼν ( διαστ. 0,80 × 0,61 μ. ), εὐρισκομένη  
ἐν τῷ ἱερῷ ναῷ τῆς Ἁγίας Κυριακῆς εἰς τὴν Χώ-  
ραν, εἶναι ἔργον Ἰωάννου ἱερέως τοῦ «*Σκορδεί-*  
*λοι*» καὶ *δέησις τῶν δούλων τοῦ Θεοῦ Ἰωάννου*  
*τοῦ Νικηφόρου καὶ Δημητρίου τοῦ Σιφονέου κ(αι)*  
*τῆς συμβίας κ(αι) τῶν τέκνων αὐτῶν Α Χ Μ Α.*

Τὸ φωτεινὸν τμήμα τοῦ προσώπου καταλαμ-  
βάνει μεγάλην ἔκτασιν, ἐντόνωσ ἀντιτιθέμενον  
πρὸς τὴν περιβάλλουσαν αὐτὸ σκιάν.

Τὸ περίγραμμα τοῦ ὁμοφορίου καὶ τοῦ ἀρχιε-  
ρατικοῦ σάκκου ἀποδίδουν γραμμαὶ πολὺ σκλη-  
ραὶ ( Πί ν. 500 α ).

Ὁ Δημήτριος Σισιλιάνος ( Ἑλληνες ἀγιογράφοι  
μετὰ τὴν Ἄλωσιν, σ. 192 - 195 ), μνημονεύει  
πέντε ἀγιογράφους ἐκ τῆς Κρητικῆς οἰκογενείας  
Σκορδίλη, ὧν ὁ νεώτερος ὀνομάζεται Ἰωάννης.  
Τούτου γνωρίζει ἔργον, παριστῶν τὴν Δέσην  
μὲ τὸν Χριστὸν ἐνθρονον ὡς Μέγαν Ἀρχιερέα,  
φέρον τὴν χρονολογίαν 1729. Προφανῶς ὁ ἡμέ-  
τερος ζωγράφος, Ἰωάννης Σκορδίλης καὶ αὐ-  
τὸς λεγόμενος, ἀλλ' ἱκανῶς παλαιότερος ( 1641 )  
δὲν εἶναι δυνατόν νὰ ταυτισθῆ πρὸς τὸν ἀναφερό-  
μενον ὑπὸ τοῦ Σισιλιάνου. Θὰ ἦτο σύγχρονος  
πρὸς τὸν παλαιότερον Ἐμμανουὴλ ἱερέα τὸν  
Σκορδίλην ( 1637 ) καὶ κατὰ τι προγενέστερος

5. Περὶ τῶν ἐπιγραμμάτων τούτων, συνήθων εἰς εἰκόνας  
τοῦ Μ. Ἀρχιερέως, βλ. Ν. Β. Δρανδάκη, Ὁ Ἐμμανουὴλ  
Τζάνε Μπουναλιῆς, Ἀθήναι, 1962 σ. 95.

τοῦ Γεωργίου Σκορδίλη, τοῦ ὁποῦ εἰκόνες κατὰ τὸν Σισυλιάνου (ἔ. ἀ. σ. 193, 194) φέρουν τὰς χρονολογίας 1657 καὶ 1660.

2) Ἡ ἐν τῷ ναῷ τοῦ Ἁγίου Βασιλείου τῆς Χώρας εἰκὼν ἐνθρόνου Παντοκράτορος μεταξὺ τῶν συμβόλων τῶν Εὐαγγελιστῶν (διαστ. 0,88 × 0,68 μ.). Τὸ πρόσωπον τοῦ Χριστοῦ (Πί ν. 500 β) εἶναι ἐπίμηκες, οἱ ὀφθαλμοὶ μᾶλλον μικροί, τὰ χαρακτηριστικὰ λεπτά. Ἐπὶ τοῦ ἱματίου λάμπουν μικρὰ φῶτα. Ἐκατέρωθεν τῆς κεφαλῆς ἡ ἐπιγραφή: "Ὁλος εἶ Σῶτερ Γλυκασμός καὶ κάτω, δεξιὰ τοῦ ὑποποδίου, *Χιρ Τζῶρτζι ἐν Κρίτη Λαμπάρδου*<sup>6</sup>. Τὸ πιθανότερον εἶναι ὅτι ὁ ἀγιογράφος ἐξῆ καὶ εἰργάζετο ἐν Κρήτῃ τὸν 17ον αἰ., πρὸ τῆς Τουρκικῆς κατακτῆσεως, καθ' ἣν ἐποχὴν ἤκμασαν καὶ οἱ ἄλλοι ζωγράφοι τῆς αὐτῆς οἰκογενείας τῶν Λαμπάρδων οἱ γνωστοὶ μέχρι τοῦδε ἐξ ἔργων τῶν, ὁ Ἐμμανουήλ, ὁ Πέτρος καὶ ὁ Ἰωάννης<sup>7</sup>. Εἰς αὐτοὺς προστίθεται τώρα καὶ ὁ Τζῶρτζης Λαμπάρδος.

Ἐν τῷ ναῷ τοῦ Ἁγίου Βασιλείου ἀπόκεινται ἄλλα δύο ἀξιόλογοι εἰκόνες ἀνυπόγραφοι καὶ ἀχρονολόγητοι, ἡ τῆς Βρεφοκρατοῦσης (διαστ. 0,85 × 0,65 μ.) φέρουσα τὴν ἀφιέρωσιν: *δέησις τοῦ δούλου τοῦ Θεοῦ Μικκὲ Παλιάτη* καὶ ἡ τοῦ Μεγάλου Βασιλείου (διαστ. 0,87 × 0,64 μ.). Καὶ ἡ Παναγία καὶ ὁ ἱεράρχης ζωγραφοῦνται ἐνθρόνοι.

3) Ὁδηγήτρια (διαστ. 0,92 × 0,71 μ.) εἰς τὸν ναὸν τῆς Κοιμήσεως (Γκρεμνιάτισσας ἐν Χώρα Ἰου), ἀχρονολόγητος, *Χεῖρ Νικολάου Φούμελη*. Ἐχει πρὸ ἐτῶν καθαρισθῆ ὑπὸ τοῦ ζωγράφου κ. Κ. Ἡλιάδου.

4) Ἁγία Τριάς (διαστ. 1,043 × 0,777 μ.) ἐν τῷ ναῷ τοῦ Χριστοῦ τῆς Χώρας, ὠραῖον ἔργον τοῦ 17ου αἰῶνος. Εἰκονογραφικῶς ἀκολουθεῖ τὴν παράδοσιν τῆς Ἁγίας Τριάδος τοῦ Μιχαὴλ Δαμασκηνοῦ, τῆς ἀποκειμένης εἰς τὸ Μουσεῖον Μπενάκη. Ἐλλείπουν εἰς τὴν εἰκόνα τῆς Ἰου τὰ οἰκοδομήματα τοῦ βάθους (Πί ν. 501 α). Ὁ Χριστὸς φέρει βυσσινόχρουν χιτῶνα καὶ πρασινομέλαν ἱμάτιον, ἐνῶ τὰ ἐνδύματα τοῦ Θεοῦ πατρὸς ἔχουν χρῶμα λευκόν, ὑποπράσινον καὶ κίτρινον.

5) Εἰκὼν ἐν τῷ ναῷ Εὐαγγελιστρίας τῆς Χώρας (διαστ. 0,70 × 0,34 μ.) παριστᾶσα τὸ κήρυγμα καὶ τὸ βάπτισμα Ἰωάννου τοῦ Προδρόμου εἰς

δύο ἐπαλλήλους σκηνὰς ἐντὸς τοῦ αὐτοῦ τοπίου. Ὁ Ἰορδάνης ζωγραφεῖται ἀπὸ τῆς ἄνω ἀριστερᾶς γωνίας πρὸς τὴν κάτω δεξιάν. Παρὰ τὴν ἄνω πλευρὰν οἰκῆματα ἐν μέσῳ δένδρων καὶ περαιτέρω ὁ Χριστὸς ὀπίσω βράχων.

6) Ἁγία Αἰκατερίνη (διαστ. 1,05 × 0,70 μ.) ἐνθρονος εἰς τὸν ναὸν τοῦ Εὐαγγελισμοῦ τῆς Χώρας. Τὴν κεντρικὴν παράστασιν περιβάλλουν 15 σκηναὶ ἐκ τοῦ βίου τῆς Ἁγίας. Ὑπογραφή: *Χεῖρ Ἀντωνίου Σιγάλα 1754*.

7) Μέγας Ἀρχιερεὺς ἐνθρονος (1 × 0,52 μ.) ἐν τῷ αὐτῷ ναῷ φέρων τὴν χρονολογίαν *ΑΨΠΘ' Ἀγούστου Κε' Χεῖρ Ἀθανασίου Μητροπολίτου Θηβῶν*.

Τοῦ ἰδίου ἔργον εἶναι ἡ αὐτόθι εἰκὼν τῆς Ἑλεούσης (0,94 × 0,60 μ.). Τὰ χρώματα τῶν ἐνδυμάτων εἶναι πορτοκαλόχρουν, ἰώδες καὶ κίτρινον. Τὸ πρόσωπον τῆς Παναγίας λεπτόν, ὠοειδὲς καὶ οἱ ὀφθαλμοὶ μεγάλοι. Ἡ ἐπίδρασις τῆς δυτικῆς τέχνης ἐμφανῆς. *Χεῖρ Ἀθανασίου / Μητροπολίτου / Θηβῶν / τοῦ Σιφνίου*.

8) Ἰωάννης ὁ Δαμασκηνός (1 × 0,66 μ.) ἐν τῷ ναῷ τῆς Θεοσκεπάστου Χώρας. Ὁ ἅγιος, φορῶν σαρίκιον, κάθηται εἰς στάσιν τριῶν τετάρτων πρὸς τὰ δεξιὰ ἐπὶ ξυλίνου θρόνου ξέων κάλαμον μὲ μαχαιρίδιον. Πρὸ αὐτοῦ ἀναλόγιον ἐφ' οὗ εἰλητόν.

9) Ἐνθρονος Ἁγίος Διονύσιος (διαστ. 0,41 × 0,31 μ.) εἰς τὸν ναὸν τῆς Ζωοδόχου Πηγῆς (Χρυσοπηγῆς) τῆς Χώρας μὲ ἕμμετρον ἐπιγραφήν:

*Ἐπτὰ καὶ τριάντα ἔτος Δεκεμβρίου δέκα τρεῖς ἡ εἰκὼν τοῦ Ἱεράρχου ἐτελειώθη παρ' εὐθὺς διὰ τῆς χειρὸς ζωγράφου Φραγκοπούλου τε ἀνδρὸς ἐν τῇ πόλει τῆς Ρεθύμνης ἐποιήθη εὐλαβῶς.*

Τοῦ Ζακυνθίου ζωγράφου Φραγκοπούλου σφζονται ἐν Ρεθύμνῳ καὶ ἄλλα ἔργα<sup>8</sup>.

10) Ἐν τῷ ναῷ τῆς Ἁγίας Εἰρήνης τοῦ χωρίου Γιαλὸς ἀπόκεινται δύο εἰκόνες, ὁ Μ. Ἀρχιερεὺς (0,80 × 0,58 μ.) καὶ ἡ Βρεφοκρατοῦσα (0,80 × 0,58 μ.) ἐν προτομῇ, φέρουσαι τὴν χρονολογίαν *Α Ω Μ Η'* καὶ τὴν ὑπογραφήν τοῦ λαϊκοῦ τεχνίτου Μιχαὴλ Πολυχρόνη τοῦ Κρητός.

## Ν Α Ξ Ο Σ

Ἐκ τῶν εἰκόνων αἰτινες κατεγράφησαν εἰς τὴν νῆσον Νάξου, περιγράφομεν μερικὰς ἀξιολογωτάτας ἀνυπογράφους, τὰς σπουδαιότερας ἐκ τῶν ὑπογεγραμμένων καὶ τινὰς ἄλλας ἐξ ἐκείνων αἰ

6. Περὶ τῆς εἰκόνης βλ. Ν. Β. Δρανδάκη, Τζῶρτζης Λαμπάρδος, ἐν Κρητικῇ Πρωτοχρονιᾷ 1965 σ. 71 - 77.

7. Περὶ τοῦτου ὁ καθηγητὴς Συγγούπουλος ὑποθέτει (Κατάλογος τῶν εἰκόνων τοῦ Μουσείου Μπενάκη, ἐν Ἀθήναις 1936, σ. 32) ὅτι Ἰσως ταυτίζεται πρὸς τὸν ἀναφερόμενον ἐν τῷ Ἀρχιεπισκοπικῷ τῆς Ζακύνθου τῷ 1602 ἐκ Ρεθύμνης ἀγιογράφον ἱερομόναχον Ἰσακίμ Λαμπάρδου.

8. Βλ. Ν. Β. Δρανδάκη, Ἀποδεικτικὰ παρακαταθήκης ἱερῶν σκευῶν καὶ ἀμφίων τοῦ 1841, Κρητικὰ Χρονικά, τόμ. Β' (1948), σ. 206 - 207.



όποια δὲν φέρουν μὲν ὑπογραφὴν ζωγράφου, φέρουν ὅμως χρονολογίαν. Ἡ καταγραφὴ ἐγένετο ὑπὸ τῆς δ. Χρυσ. Σταυρινοῦ.

Ἐξαιρετικῆς σημασίας εἶναι ἡ ἀμφιπρόσωπος εἰκὼν ἡ φυλασσομένη εἰς τὸν ναὸν τῆς Παναγίας Θεοσκεπάστου τῆς Χώρας.

Εἰς τὴν μίαν ὄψιν εἰκονίζεται ἡ Παναγία Βρεφοκρατοῦσα καὶ εἰς τὴν ἄλλην ἡ Σταύρωσις, τὴν ὁποίαν καὶ περιγράφομεν.

Τὰ τρία καθιερωμένα πρόσωπα εἰς τὴν Βυζαντινὴν εἰκονογραφίαν τῆς Σταυρώσεως ζωγραφοῦνται ἔμπροσθεν ἐπάλλεων, προφανῶς τῶν τειχῶν τῆς Ἱερουσαλήμ (Πί ν. 501 β). Ὁ Χριστὸς παρίσταται νεκρὸς ἐπὶ τοῦ Σταυροῦ ἔχει κεκλιμένην τὴν κεφαλὴν πρὸς τὰ πλάγια μὲ ἔντονον στροφὴν πρὸς τὰ ἀριστερά, ὥστε νὰ ἐνθυμίζῃ τὸν Ἐσταυρωμένον τῆς φορητῆς εἰκόνος τοῦ Ἐλκομένου Μονεμβασίας<sup>9</sup>.

Ἡ ὄλη ὁμοειδία τῆς ἐκφράσεως τοῦ πόνου του, ἡ ἐλαφροτάτη καμπύλη τοῦ σώματός του, αἱ τελείως τεταμένα ἐπὶ τοῦ Σταυροῦ χεῖρες του καὶ τὰ σχεδὸν ἀλύγιστα γόνατά του φανερόνουν τὴν καλλιτεχνικὴν παράδοσιν τῆς Πρωτευούσης (Πί ν. 503 α). Ὁ ζωγράφος δέχεται τὴν τάσιν τοῦ ρεαλισμοῦ τῆς ἐποχῆς του, ἐκφράζει ὅλον τὸν πόνον εἰς τὰ πρόσωπα καὶ τὴν στάσιν, διατηρεῖ ὅμως εἰς αὐτὰ τὴν θεϊκὴν ἀξιοπρέπειάν των.

Ἡ Θεοτόκος, λεπτὴ καὶ ὑψηλὴ, εἰκονίζεται ἰσταμένη πλησίον τοῦ Σταυροῦ (Πί ν. 502 α) στρέφουσα τὸ βλέμμα πρὸς τὰ κάτω μὲ ἔντονον τὴν ἐκφρασιν τοῦ πόνου καὶ φέρουσα τὴν μόλις ἐκφεύγουσαν ἐκ τοῦ πορφυροῦ μαφορίου χεῖρα ἐπὶ τοῦ στήθους. Κλίνει ἐλαφρῶς τὴν κεφαλὴν καὶ ὑποφέρει τὸ πένθος τῆς μὲ συγκρατημένην τὴν θλίψιν. Ἐνθυμίζει οὕτω τὴν Παναγίαν τῆς Σταυρώσεως τοῦ Βυζαντινοῦ Μουσείου (ἀριθ. 169), ἡ ὁποία ἴσταται ὑψηλὴ καὶ ὑπερκοσμία, ἐνδεδυμένη βαθυκύανον μαφόριον, τὸ ὁποῖον τὴν καλύπτει σχεδὸν τελείως ἐκτὸς ἀπὸ τὸ πρόσωπον.

Ἀντιστοίχως πρὸς τὴν Παναγίαν καὶ εἰς μικρὰν ἀπόστασιν ἀπὸ τοῦ Σταυροῦ εἰκονίζεται δεξιὰ τῆς εἰκόνος ὁ Ἰωάννης, ἐνδεδυμένος κυανοὺν χιτῶνα μὲ ἀνοικτοτέρου τόνου πτυχὰς καὶ ἰώδες ἱμάτιον τὸ ὁποῖον καλύπτει καὶ τοὺς δύο ὄμους (Πί ν. 502 β). Ἐξ αὐτοῦ ἐκφεύγει ἡ δεξιὰ χεὶρ, τὴν ὁποίαν ὁ Ἰωάννης, περισσότερον ἀνθρώπινος εἰς τὴν θλίψιν του, φέρει πρὸ τῶν χελέων, ἐνῶ μὲ τὴν ἀριστερὰν δεικνύει τὸν Ἐσταυρωμένον. Λυγίζει τὰ γόνατα καὶ ἐκφράζει ἀπέ-

ραντον πόνον. Συγγενεῦει πολὺ μὲ τὸν Ἰωάννην τῆς Σταυρώσεως, ἡ ὁποία εὑρίσκεται εἰς τὴν ὀπισθίαν ὄψιν ἀμφιπροσώπου εἰκόνος τοῦ Μουσείου Ἀχρίδος.

Τὴν εἰκόνα ἔχει δημοσιεύσει ὁ Djuric εἰς τὸ βιβλίον του «Icônes de Yougoslavie» ἀριθ. 15, πίν. XXIII.

Ἐπὶ τοῦ Σταυροῦ ἡ ἐπιγραφή: Ὁ Βασιλεὺς τῆς Δόξης. Τὴν ἐπιγραφὴν ταύτην κατὰ τὸν καθηγητὴν κ. Ξυγγόπουλον δὲν εὑρίσκομεν πρὶν ἀπὸ τὴν ἐποχὴν τῶν Παλαιολόγων. Ὁ καλλιτέχνης ἐπίσης τῶν εἰκόνων τῆς Νάξου ζωγραφίζει ἀριστερὰ καὶ δεξιὰ τοῦ Σταυροῦ τὸν ἥλιον καὶ τὴν σελήνην προσωποποιημένους.

Παρὰ τὸν αὐστηρὸν εἰκονογραφικὸν τύπον, τὸν ὁποῖον ἄλλωστε συναντῶμεν εἰς τὰς περισσοτέρας Σταυρώσεις φορητῶν εἰκόνων τῆς Παλαιολογείου ἐποχῆς, ἡ τεχνοτροπία τῆς εἰκόνος μὲ τὰ ἐπιμήκη πρόσωπα καὶ τὰ γωνιώδη περιγράμματά των, τὰ ὠραιότατα χρώματα καὶ ἡ χαρακτηριστικὴ εἰς τὰς μορφὰς ἐκφρασις λύπης τοποθετοῦν τὴν εἰκόνα εἰς τοὺς Παλαιολογίους χρόνους.

Ἡ δὲ τεχνικὴ μὲ τὸν σκοτεινὸν προπλάσμον, τὸν διάχυτον φωτισμὸν ὁ ὁποῖος ἀποδίδεται μὲ ἐλάχιστα φωτεινὸν τόνον καὶ τὰς λεπτὰς παραλλήλους γραμμὰς, αἱ ὁποῖαι τίθενται τόσον πλησίον, ὥστε μακρόθεν δίδουν τὴν ἐντύπωσιν ἐντόνων φωτεινῶν κηλίδων, ἔχει σχέσιν μὲ τὴν τεχνικὴν τοιχογραφιῶν τῆς Μητροπόλεως τοῦ Μυστρά.

Κατὰ ταῦτα ἡ εἰκὼν ἀνήκει πιθανώτατα εἰς τὸν 14ον αἰῶνα.

Ἐπὶ τῆς ἄλλης ὄψεως τῆς εἰκόνος ζωγραφεῖται ἡ Παναγία Βρεφοκρατοῦσα τοῦ τύπου τῆς Γλυκοφιλοῦσης (Πί ν. 503 β).

Δυστυχῶς ἡ εἰκὼν εἶναι ἐπηργυρωμένη ἐκτὸς τῶν προσώπων τῆς Παναγίας καὶ τοῦ Χριστοῦ. Ἀλλὰ καὶ αὐτὰ ἔχουν ἐπιζωγραφηθῆ εἰς πολλὰ σημεῖα.

Ἴσως σύγχρονος μὲ τὴν Σταύρωσιν τῆς ὀπισθίας ὄψεως.

#### Εὐαγγελισμὸς

Ἡ εἰκὼν εὑρίσκεται ἐπὶ τοῦ βημοθύρου τοῦ Προφήτου Ἡλιοῦ τῆς Χώρας. Ἡ Παναγία εἰκονίζεται δεξιὰ ἰσταμένη ἔμπροσθεν «θρονίου» μετὰ διπλοῦ προσκεφαλαίου. Μὲ τὴν ἀριστερὰν κρατεῖ εἶδος ἀνέμης, ἀπὸ τὴν ὁποίαν ἐκτυλίσσει τὴν πορφύραν, καὶ μὲ τὴν δεξιάν, ἡ ὁποία καλύπτεται ὑπὸ τοῦ μαφορίου τῆς, στρέφει τὴν παλάμην πρὸς τὰ ἔξω καὶ «γνέθει» τὸ νῆμα μὲ τὸ αἰωρούμενον «ἀδράκτι» (Πί ν. 504 β).

Φορεῖ καστανέρυθρον μαφόριον, τὸ ὁποῖον

9. Περὶ τοῦ ἔργου τούτου βλ. Ἄ. Ξυγγόπουλου, Ἡ Σταύρωσις τοῦ Ἐλκομένου Μονεμβασίας, Πελοποννησιακὰ τόμ. Α' 1956.

πτυχώνεται λοξά και καταλήγει εις χρυσοῦς κροσσούς και βαθυπράσινον χιτῶνα.

Ὁ ἐξ ἀριστερῶν εἰσερχόμενος ἄγγελος προχωρεῖ με ὀρμητικὴν κίνησιν πρὸς τὴν Θεοτόκον εὐλογῶν με τὴν δεξιᾶν και κρατῶν εις τὴν ἀριστερὰν σκῆπτρον ( Πί ν. 504 α ). Εἰς τὸ βάθος ἀρχιτεκτονήματα και ἐπ' αὐτῶν πορφυρᾶ παλαιολόγια ὑφάσματα. Ἡ ὄλη εἰκὼν ἀκολουθεῖ τὸν γνωστὸν βυζαντινὸν τύπον τοῦ Εὐαγγελισμοῦ, τὸν ὁποῖον προτιμᾷ και ἡ μεταβυζαντινὴ εἰκονογραφία. Ὁ τύπος εις τὴν «Ἑρμηνεία τοῦ Διονυσίου τοῦ ἐκ Φουρνᾶ»: «Σπίτια και ἡ Παναγία Ἰσταμένη ἐμπροσθεν σκαμνίου ἐχουσα ὀλίγον κλιτὴν τὴν κεφαλὴν..... και ὁ ἄρχων Γαβριὴλ ἐμπροσθεν αὐτῆς με τὴν δεξιᾶν εὐλογῶν και με τὴν ἀριστερὰν βαστῶν κοντάρι...».

Ὁ αὐστηρὸς αὐτὸς εἰκονογραφικὸς τύπος με τὴν Παναγίαν Ἰσταμένην πρὸς δεξιὰ ἔχει παλαιὸν βυζαντινὸν πρότυπον. Ἀντιπροσωπεύει δὲ κατὰ τὸν Millet<sup>10</sup> τὴν Βυζαντινὴν Ἑλληνιστικὴν παράδοσιν. Ἀντιθέτως ἡ καθήμενη Παναγία εἶναι δημιούργημα τῆς Παλαισιναϊκῆς παραδόσεως. Ταύτην προτιμᾷ και ἡ τέχνη τῶν Παλαιολόγων, χωρὶς νὰ ἐγκαταλείπη τελειῶς τὸν παλαιὸν βυζαντινὸν τύπον, τὸν ὁποῖον ἐπανευρίσκομεν ἀρκετὰ συχνά εις τὴν μεταβυζαντινὴν ἐποχὴν.

Ἀπὸ τὰ παραδείγματα τῆς μεταβυζαντινῆς περιόδου ἡ εἰκὼν τῆς Νάξου ἔχει εἰκονογραφικὰ ὁμοιότητα με τὸν Εὐαγγελισμὸν τοῦ καθολικοῦ τῆς Λαύρας και κυρίως με τὴν εἰκὼνα τοῦ Ἁγίου Εὐσταθίου τοῦ Πλακίδα εις τὸν Ἄθω<sup>11</sup>. Ἰσταμένη Παναγία και γνέθουσα, με τὴν ἰδίαν κίνησιν και στάσιν, εἰκονίζεται ἐπίσης ἐπὶ βημοθόρου τοῦ ναοῦ τῆς Ὑπαπαντῆς εις τὴν Θεσσαλονικίην<sup>12</sup>. Ἀλλὰ τὸν αὐτὸν εἰκονογραφικὸν τύπον ἔχει και ὁ Εὐαγγελισμὸς τοῦ Ἁγίου Τρύφωνος τῆς Μονῆς Χελανδαρίου, ὁ ὁποῖος φέρει τὴν χρονολογίαν 1621. Ἡ Παναγία και ἔκει Ἰσταμένη κλίνει πρὸς τὸν ἐξ ἀριστερῶν εἰσερχόμενον ἄγγελον και γνέθει τὴν πορφύραν<sup>13</sup>.

Παρ' ὅλα αὐτὰ, ὁ ἄγγελος με τὸ τολμηρὸν βάδισμα και τὴν ὀρμητικὴν κίνησιν, καθὼς και τὰ ἀρχιτεκτονήματα τοῦ βάθους με τὰ χαρακτηριστικὰ πτυχωτὰ ὑφάσματα εἶναι δείγματα τῆς Παλαιολογείου τεχνολογίας.

Ἐξ ἄλλου και ἡ τεχνικὴ τῆς εἰκόνος εις τὸ πλά-

σιμον τῶν προσώπων και κυρίως εις τὴν ἀπόδοσιν τῶν φῶτων εἶναι ὁμοία με τὴν τεχνικὴν τῆς Παλαιολογείου τέχνης. Ὁ προπλασμὸς εις τὰ γυμνά μέρη εἶναι ὄχι πολὺ σκοῦρος, καφέ ἐλαιόχρους, ἐρυθροκιτρινὴ ἢ ἐπιδερμὶς και ὀλίγα τὰ φῶτα, τὰ ὁποῖα ἀποδίδονται με ὀλίγας και ἐντόνους φωτεινὰς γραμμὰς.

Εἶναι λοιπὸν φανερὸν ὅτι ὁ Εὐαγγελισμὸς τοῦ Προφήτου Ἥλιου τῆς Νάξου ἀνήκει εις τὸν τύπον τοῦ Εὐαγγελισμοῦ, ὅπως τὸν διεμόρφωσεν ἡ Κρητικὴ σχολή, ἀκολουθοῦσα ἐν πολλοῖς τὴν Παλαιολογίαν εἰκονογραφίαν και τεχνικὴν, ἐπαναφέρουσα δὲ ὡς πρὸς τὸν τύπον τῆς Παναγίας τὸν παλαιὸν βυζαντινὸν τῆς Παναγίας ὀρθίας. Ἀνήκει πιθανώτατα εις ζωγράφον τοῦ τέλους τοῦ 16ου αἰῶνος.

#### Φιλοξενία τοῦ Ἀβραάμ ( Πί ν. 505 α )

Εὐρίσκεται εις τὸν ναὸν τοῦ Προφήτου Ἥλιου τῆς Χώρας. Μέγα μέρος τῆς εἰκόνος ἔχει χαθῆ και τὸ ὑπόλοιπον ἔχει ἀνάγκην συντηρήσεως.

Ἀπὸ τὴν ὄλην παράστασιν τοῦ γνωστοῦ ἐπεισοδίου τῆς Γενέσεως ἀπεικονίσθησαν οἱ τρεῖς ἄγγελοι γύρω ἀπὸ ἡμικυκλικὴν τράπεζαν και μεταξὺ αὐτῶν ὁ Ἀβραάμ και πιθανώτατα και ἡ Σάρρα ( ἡ μορφή ἑλλείπει τελειῶς ). Ἐπὶ τῆς τραπέζης τραπεζομάνδηλον και πολλὰ σκεύη. Μία μεγάλη λεκάνη με βάσιν, φιαλίδια, φιάλη, σκύφος, μαχαίρια και περόνια και μεταξὺ αὐτῶν ἀρτίσκοι.

Ὁ κεντρικὸς ἄγγελος φορεῖ πράσινον χιτῶνα με κιτρίνας πτυχὰς και πορφυροῦν ἱμάτιον. Ὁ Ἀβραάμ πρᾶσινοκίτρινον ἱμάτιον και ὁ ἐκ δεξιῶν αὐτοῦ καθήμενος ἄγγελος πράσινον χιτῶνα και βαθυκύανον ἱμάτιον.

Ἡ εἰκὼν φαίνεται ὅτι ἀκολουθεῖ παλαιὸν και μάλιστα ἀνατολικὸν πρότυπον. Ἡ ἡμικυκλικὴ τράπεζα σχήματος βυζαντινοῦ σῆμα, τὸ εἰλητὸν τὸ ὁποῖον κρατοῦν και οἱ τρεῖς ἄγγελοι, καθὼς και ἡ κίνησις εὐλογίας τὴν ὁποῖαν φαίνεται ὅτι κάμνουν οἱ δύο ἀπὸ τοὺς ἀγγέλους εἶναι χαρακτηριστικὰ, τὰ ὁποῖα συναντῶμεν εις Φιλοξενίας τοῦ παλαιοῦ τύπου.

Ἡ Παλαιολογίος τέχνη προτιμᾷ τὴν ὀρθογώνιον τράπεζαν, τὸ σκῆπτρον εις τὰς χεῖρας τῶν ἀγγέλων, τὸν Ἀβραάμ και τὴν Σάρραν ὑπηρετοῦντας<sup>14</sup>.

Τὴν αὐστηρότητα τῆς παραστάσεως ἐπιτείνει και ὁ διάφορος τρόπος τῆς διευθετήσεως τῶν ἐνδυμάτων τοῦ κεντρικοῦ ἀγγέλου. Τὸ ἱμάτιόν του

10. G. Millet, Recherches sur l'Iconographie de l'Evangile σ. 68.

11. Millet, Ἐ ἀ. σ. 77, εἰκ. 24.

12. Ἀ. Ξυγοπούλου, Βημοθόρον Κρητικῆς τέχνης εις τὴν Θεσσαλονικίην, Μακεδονικά Τόμ. 3 (1953-1955) σ. 116.

13. Svetozar Radojeić: «Icones de Serbie et de Macédoine. Chilandari église St. Trifun porte de l'iconostase.

14. Περὶ τούτου βλ. Μουρίκη Ντ., Ἡ παράστασις τῆς Φιλοξενίας τοῦ Ἀβραάμ σὲ μιὰ εἰκὼνα τοῦ Βυζαντινοῦ Μουσείου. Ἀνάτυπον ἐκ τοῦ Δελτίου τῆς Χ.Α.Ε. περ. Δ', τόμ. Γ' (1962), Ἀθήνα 1963.

καλύπτει τὸν ἀριστερὸν ὄμον καὶ κατὰ τὸν ἑλληγικὸν τρόπον περνᾷ κάτω ἀπὸ τὸν δεξιόν, διπλώνεται δὲ ἔμπρὸς καὶ εἰς τὸ μέσον τοῦ στήθους. Ἐἶναι φανερόν ὅτι συμβολίζει τὸν Πατέρα ἀπὸ τὴν Ἁγίαν Τριάδα, τὴν ὁποῖαν, ὡς γνωστόν, συμβολίζει ἡ Φιλοξενία.

Ὁ τύπος λοιπὸν τῆς εἰκόνας, παρ' ὅτι εἰκονίζει καὶ τὸν Ἀβραάμ καὶ μάλιστα καθήμενον (;) μεταξὺ τῶν ὑψηλῶν φιλοξενουμένων του, πλησιάζει περισσότερο πρὸς τὸν δογματικὸν τύπον τῆς παραστάσεως. Ὁ Ἀβραάμ εἰκονίζεται καθήμενος μεταξὺ τῶν τριῶν ἀγγέλων καὶ εἰς τὴν Φιλοξενίαν τοῦ Ἁγίου Γεωργίου εἰς Ἄρτον Ρεθύμνης<sup>15</sup>. Ἐκεῖ ὁ τύπος εἶναι ἱστορικός, ἀρκετὰ ἀνεπτυγμένος, μὲ πολλά γραφικὰ στοιχεῖα, ὅπως τὴν δρῦν τοῦ Μαμβρή, τὴν μορφὴν τῆς Σάρρας καὶ τοῦ ὑπηρετοῦ, τὴν δάμαλιν καὶ τὸν μύσχον ὁ ὁποῖος κρέμαται ἀπὸ κλάδον τοῦ δένδρου. Οὕτως ἐκεῖ δικαιολογεῖται ἡ παρουσία τοῦ καθήμενου Ἀβραάμ ὡς οἰκοδεσπότην εἰς τὸ γεῦμα μεταξὺ τῶν φιλοξενουμένων του.

Ὡς πρὸς τὴν τεχνικὴν ἢ εἰκὼν τῆς Νάξου ἔχει εἰς τὰ γυμνά μέρη καστανόχρουν προπλασμόν, ἐρυθροκιτρινὴν ἐπιδερμίδα καὶ ὀλίγας φωτεινὰς γραμμὰς εἰς τὰ προεξέχοντα σημεῖα.

Ἀνήκει πιθανώτατα εἰς τὸν 16ον αἰῶνα.

#### Παναγία ἢ Ἐλεούσα

Εὐρίσκεται ἐπὶ τοῦ τέμπλου τοῦ Ἁγίου Ἰωάννου τοῦ Χαλκίου.

Ἐπὶ σανίδος, διαστάσεων 0,965 × 0,67 μ., εἰκονίζεται ἡ Θεοτόκος ἐν προτομῇ κλίνουσα τὴν κεφαλὴν ἑλαφρῶς πρὸς τ' ἀριστερά (Πί ν. 505 β). Κρατεῖ τὸν Ἰησοῦν εἰς τὴν ἀριστερὰν καὶ τὴν δεξιὰν φέρει πρὸ τοῦ στήθους.

Φορεῖ καφεῖ βυσσινόχρουν μαφόριον καὶ χειριδωτὸν πράσινον χιτῶνα. Ὁ Χριστὸς κεραμόχρουν ἱμάτιον καὶ κυανοπράσινον χιτῶνα.

Τὰ σκιερὰ μέρη τῶν πτυχῶν ἀποδίδει καφεῖ βυσσινόχρους βαθὺς τόνος· λευκαὶ ἔντοναι γραμμαὶ τονίζουν τὰ φωτισμένας ἀκμάς τῶν πτυχῶν.

Κυριαρχοῦν γεωμετρικὰ γραμμικὰ σχήματα χωρὶς καμπύλας.

Ἡ τεχνικὴ αὐτὴ τῆς ἀποδόσεως τῆς πτυχολογίας εἶναι χαρακτηριστικὴ τοῦ 16ου αἰῶνος. Τὸ πρόσωπον ὅμως τῆς Παρθένου μὲ τὸν ἀνοικτὸ τόνου καφεῖ προπλασμόν φωτίζουν δέσμαι λεπτῶν λευκῶν γραμμῶν, αἱ ὁποῖαι ἀπλώνονται εἰς μεγάλην ἔκτασιν καὶ ἐνθμίζουσιν τεχνικὴν 17ου αἰῶνος.

15. Βλ. σχετ. εἰς Ν. Β. Δρανδάκη, Ὁ εἰς Ἄρτον Ρεθύμνης ναῖσκος τοῦ Ἁγίου Γεωργίου. Ἀνάτυπον ἐκ τοῦ ΙΑ' τόμου τοῦ περ. «Κρητικὰ Χρονικά».

Ὁ εἰκονογραφικὸς τύπος τῆς εἰκόνας εἶναι ὁ γνωστός τύπος τῆς Παναγίας τοῦ Πάθους<sup>16</sup>. Ἡ Παναγία ἐν προτομῇ Βρεφοκρατοῦσα καὶ ἑκατέρωθεν αὐτῆς οἱ δύο ἄγγελοι μὲ τὰ σύμβολα τοῦ Πάθους.

Παρ' ὅλα αὐτὰ ἡ εἰκὼν φαίνεται ὅτι ἀνήκει μᾶλλον εἰς τὸν τύπον τῆς Ὀδηγητρίας. Ὁ μικρὸς Χριστὸς δὲν κρατεῖ, ὅπως συμβαίνει συνήθως εἰς τὸν τύπον τῆς Παναγίας τοῦ Πάθους, τὴν δεξιὰν τῆς Παρθένου δι' ἀμφοτέρων τῶν χειρῶν του οὔτε καὶ στρέφει ὀπίσω τὴν κεφαλὴν πρὸς τὸν ἀρχάγγελον Γαβριήλ.

Τὸν Ἀρχάγγελον παρατηρεῖ ἐδῶ ὁ Χριστὸς εἰκονιζόμενον ἀριστερὰ τῆς Θεοτόκου φέροντα τὸ χαρακτηριστικώτερον σύμβολον τοῦ Πάθους, τὸν Σταυρόν. Δὲν ὑπάρχει ἐπίσης τὸ γνωστόν ἐπιγραμμα, τὸ ὁποῖον συνήθως γράφεται εἰς τὰ δεξιὰ καὶ εἰς τὸ μέσον περιπύου τῆς εἰκόνας «Ὁ τὸ χαιρε πρὶν τῇ Πανάγνῳ μηνύσας τὰ σύμβολα νῦν τοῦ πάθους προδεικνύει.....». Ἐξ ἄλλου ἔλλειπει καὶ ἡ χαριτωμένη λεπτομέρεια τοῦ λελυμένου σανδαλίου, τὸσον χαρακτηριστικὴ διὰ τὴν Παναγίαν τοῦ Πάθους.

Τὰς ἀμφιβολίας διὰ τὴν γνησιότητα τοῦ τύπου ἐπιτείνουσιν αἱ μεταγενέστεραι ἐπιζωγραφήσεις τῶν ἀγγέλων.

Ἡ εἰκὼν εἶναι ἐξαιρετικῆς τέχνης καὶ γίνεται περισσότερο σημαντικὴ μὲ τὴν χρονολογίαν τὴν ὁποῖαν φέρει εἰς τὸ κάτω μέρος της: ,α φ ζ θ (1599).

#### Ἅγιος Ἰωάννης ὁ Θεολόγος<sup>17</sup> (Πί ν. 506 α - β)

Εὐρίσκεται ἐπὶ τοῦ τέμπλου τῆς Παναγίας τοῦ Χριστοῦ τῆς Χώρας.

Ἐχει διαστάσεις 1.04 × 0,73 μ. καὶ διατηρεῖται εἰς σχετικῶς καλὴν κατάστασιν. Ἡ εἰκὼν εἶναι ἀρκετὰ σημαντικὴ καὶ διὰ τὸν εἰκονογραφικὸν τῆς τύπον καὶ διὰ τὴν χαρακτηριστικὴν τεχνικὴν της.

16. Περὶ τῆς δημιουργίας τοῦ εἰκονογραφικοῦ τύπου τῆς Παναγίας τοῦ Πάθους βλ. Ἄ. Ευγυποῦλου, Σχεδίασμα ἱστορίας τῆς θρησκευτικῆς ζωγραφικῆς μετὰ τὴν Ἄλωσιν, σ. 187. Ἐκεῖ ὁ καθηγητὴς κ. Ευγυποῦλος παρατηρεῖ ὅτι μεταξὺ τοῦ παλαιοτάτου τύπου τῆς Παναγίας τοῦ Ἀράκου τῆς Κύπρου καὶ τῆς Παναγίας τοῦ Πάθους, ὅπως παρίσταται εἰς τὰς κρητικὰς εἰκόνας, μεσολαβεῖ μία διασκευὴ τῶν Παλαιολόγων τὴν ὁποῖαν ἔπειτα ἐτροποποίησαν οἱ Κρήτες. Ἐπίσης βλ. Ν. Β. Δρανδάκη, Ἡ Ρεθυμνία εἰκὼν Παναγίας τοῦ Πάθους, εἰς Κρητ. Χρονικά Ε' (1951) καὶ Γ. Σωτηρίου, Θεοτόκος ἢ Ἀρακτότισσα τῆς Κύπρου εἰς ΑΕ 1953-4, τόμος εἰς μνήμην Γ. Οικονόμου σ. 87.

17. Ἐδημοσιεύθη ὑπὸ τοῦ καθηγητοῦ κ. Κ. Καλοκώρη εἰς τὴν Ἐπετηρίδα τῆς Θεολογικῆς Σχολῆς «Ἐρευναι Χριστιανικῶν μνημείων εἰς τὰς νήσους Νάξου, Ἄμοργον καὶ Λέσβον». Ἀθήναι, 1960.



Ὁ Ἅγιος εἰκονίζεται εἰς στάσιν τριῶν τετάρτων μετὰ τὴν κεφαλὴν κλίνουσαν ἐλαφρῶς πρὸς ἀριστερά. Κρατεῖ ἡμιάνοικτον Εὐαγγέλιον εἰς τὴν ἀριστερὰν καὶ μετὰ τὸν βραχίονα τῆς αὐτῆς χειρὸς στηρίζει καλαμοθήκην μετὰ προσκεκολλημένον ἐπ' αὐτῆς κυλινδρικόν μελανοδοχεῖον. Εἰς τὴν δεξιάν φέρει γραφίδα.

Ὁ εἰκονογραφικὸς τύπος εἶναι ὁ ἴδιος μετὰ ἑκείνου τῆς συλλογῆς Λοβέρδου<sup>18</sup>, ὁμοιάζει καὶ μετὰ τὸν ὄρθιον Εὐαγγελιστὴν τῆς ἀπολεσθείσης εἰκόνης τῆς Ζακύνθου (ὅπως ἐδημοσιεύθη ἀπὸ τὸν καθηγητὴν κ. Ἄ. Ξυγγόπουλον<sup>19</sup>) καθὼς καὶ μετὰ τὴν παρομοίαν εἰκόνα τοῦ Βυζ. Μουσείου.

Φαίνεται ὅτι ὅλα αὐτὰ τὰ παραδείγματα ἀντιγράφου Παλαιολόγειον πρότυπον. Παλαιότερον ἀκόμη πρότυπον δὲν εἶναι πιθανόν νὰ ὑπάρχη.

Ἄλλωστε τὸ ἡμιάνοικτον Εὐαγγέλιον ἐπὶ τοῦ ὁποίου φαίνεται μόνον τὸ τέλος ἐκάστου στίχου, τὸ μελανοδοχεῖον, τὸ ὅποιον δὲν ἀπεικονίζεται εἰς παλαιότερους χρόνους, καθὼς καὶ ἡ γραφὴ εἶναι δείγματα τῶν ρεαλιστικῶν τάσεων τῆς Παλαιολογείου ἐποχῆς.

Ὡς πρὸς τὴν τεχνικὴν τῆς ἀποδόσεως τῆς πτυχολογίας καὶ τοῦ προσώπου, ἡ εἰκὼν εἶναι χαρακτηριστικὸν δείγμα τῆς τέχνης τοῦ 16ου αἰῶνος<sup>20</sup>.

Ἐπὶ τοῦ σκοτεινοῦ προπλασμοῦ τὰ προεξέχοντα μέρη φωτίζονται ἀπὸ περιωρισμένης ἐκτάσεως φῶτα ἐκ λεπτῶν φωτεινῶν γραμμῶν, αἱ ὁποῖαι ἀκολουθοῦν τὸ σχῆμα τῶν ὄγκων (Πί ν. 506 β).

Αἱ πτυχαὶ τοῦ ἐρυθροκιτρίνου ἱματίου τοῦ εἶναι τελείως σχηματικαὶ καὶ ἀποδίδονται μετὰ σκιερὰς καὶ φωτεινὰς γραμμάς, εὐθείας καὶ τεθλασμένας, καθὼς καὶ μετὰ μικρὰ φωτεινὰ ἐπίπεδα τριγωνικά, τελείως γεωμετρικά.

Τὴν ἰδίαν τεχνικὴν παρατηροῦμεν καὶ εἰς τὸν βαθυκύανον χιτῶνα.

Ἡ εἰκὼν τοποθετεῖται εἰς τὰ μέσα περιπέου τοῦ 16ου αἰῶνος.

#### Ἅγιος Ἰωάννης ὁ Θεολόγος (Πί ν. 507 α)

Τὸν Ἅγιον Ἰωάννην τῆς Παναγίας τοῦ Χριστοῦ ἀντιγράφει εἰς ὅλας του σχεδὸν τὰς λεπτομερείας ὁ Ἅγιος Ἰωάννης, ὁ ὁποῖος εὑρίσκεται ἐπὶ τοῦ τέμπλου τοῦ Σταυροῦ τῆς Χώρας.

Ὁ Εὐαγγελιστὴς εἰκονίζεται καὶ πάλιν ἐν προτομῇ κατὰ τὰ τρία τέταρτα κρατῶν εἰς τὴν δεξιάν γραφίδα, ἡμιάνοικτον Εὐαγγέλιον καὶ τὸ γνωστὸν

18. Βλ. Ἄ. Ξυγγοπούλου, Ἡ Παλαιολόγειος παράδοσις εἰς τὴν μετὰ τὴν Ἄλωσιν ζωγραφικὴν, Δελτίον τῆς Χ.Α.Ε. 1960 - 1961 τόμ. Β' (1962).

19. Αὐτόθι ε. ἀ.

20. Βλ. Μαν. Χατζηδάκη, Ὁ ζωγράφος Εὐφρόσυνος, Κρητικά Χρονικά, τόμ. Ι (1956).

ἀπὸ τὴν προηγουμένην εἰκόνα μελανοδοχεῖον μετὰ τὴν καλαμοθήκην.

Ὁμοίως συγγενικὴ εἶναι καὶ ἡ τεχνικὴ τῆς εἰκόνης εἰς τὴν ἀπόδοσιν τῆς πτυχολογίας καὶ τοῦ προσώπου.

Τὰ ἴδια ἐρυθρὰ περιγράμματα εἰς τὴν ρίνα καὶ τοὺς ὀφθαλμούς, ὁ ἴδιος προπλασμός καὶ ὁμοιὰ τὰ φῶτα εἰς τὸ πρόσωπον καὶ τὴν πτυχολογίαν.

Παρ' ὅλα αὐτὰ φαίνεται νὰ ἔχη χρονικὴν διαφοράν.

Τὸ ὀλιγότερον πλαστικὸν περίγραμμα τῆς κεφαλῆς, τῆς ρινὸς καὶ τῆς δεξιᾶς χειρὸς τοῦ ἁγίου, τὰ μεγαλύτερα φωτεινὰ τριγωνικά ἐπίπεδα τῆς πτυχολογίας καὶ τὸ ὄλον πλάσιμον κάνουν τὴν μορφήν περισσότερον ψυχρὰν καὶ σχηματικὴν. Εἶναι πιθανώτατα τοῦ τέλους τοῦ 16ου αἰ.

Ὁ ἅγιος φορεῖ πράσινον χιτῶνα μετὰ ἀνοικτότερου τόνου πτυχᾶς καὶ κεραμόχρουν ἱμάτιον μετὰ πρασινολεύκου πτυχᾶς.

#### Χριστὸς Φωτοδότης

Εὑρίσκεται ἐπὶ τοῦ τέμπλου τῆς Ἁγίας Παρασκευῆς Χώρας.

Ἐπὶ σανίδος, διαστάσεων 1.05×0,75 μ., εἰκονίζεται ὁ Χριστὸς ἔνθρονος (Πί ν. 507 β) ἐπὶ ξυλίνου θρόνου μετὰ κυλινδρικοῦ βυσσινόχρου προσκεφαλαίου. Ζωγραφεῖται κατ' ἐνάπιον, εὐλογεῖ μετὰ τὴν δεξιάν καὶ μετὰ τὴν ἀριστερὰν στηρίζει ἀνοικτὸν Εὐαγγέλιον ἐπὶ τῶν γονάτων του. Ἐπ' αὐτοῦ: *Δεῦτε πρὸς με πάντες οἱ κοπιῶντες. . . .*

Ὁ Σωτὴρ φορεῖ βυσσινόχρουν ἀνοικτόχρωμον χιτῶνα μετὰ χρυσοῦν σημεῖον (clavus) ἐπὶ τοῦ ὤμου καὶ πράσινον μετὰ χρυσοῦς τὰς φωτεινὰς πτυχᾶς ἱματίου. Χρυσὸν τὸ βάθος καὶ χρυσοῦς ὁ φωτοστέφανος μετὰ ἐγγάρακτα ἐπ' αὐτοῦ κοσμήματα. Ἡ εἰκὼν εἶναι ἀσθητῆς τέχνης μετὰ ὀλίγας τὰς δυτικὰς ἐπιδράσεις.

Ἡ ἀσθητῆς μετωπικὴ στάσις τοῦ ἐνθρόνου Χριστοῦ μετὰ τὸ ἀνοικτὸν Εὐαγγέλιον ἐπὶ τοῦ ἀριστεροῦ γόνατος ἐνθυμίζει τὸν Χριστὸν τῆς Ἁγίας Τριάδος τοῦ Δαμασκηνοῦ τοῦ Μουσείου Μπενάκη<sup>21</sup>.

Ὁ Χριστὸς τῆς εἰκόνης μας ἀντιγράφει σχεδὸν τελείως τὸν εἰκονογραφικὸν τύπον τοῦ Χριστοῦ τῆς Ἁγίας Τριάδος.

Φορεῖ ὁμοίον ἱμάτιον μετὰ τὴν αὐτὴν διάταξιν τῶν πτυχῶν, τὰ ἴδια φῶτα καὶ τὸ πλῆθος τῶν χρυσοκονδυλίων. Ἀντιγράφει ἐπίσης τὴν στάσιν, τὴν κίνησιν τῆς εὐλογίας, τὴν μετωπικότητα καὶ τὴν ἀσθητῆς τῆς μορφῆς.

21. Βλ. Ἄ. Ξυγγοπούλου, Κατάλογος τῶν εἰκόνων τοῦ Μουσείου Μπενάκη, ἀριθ. 8 πιν. 10.

Ὁ τύπος τοῦ Φωτοδότου Χριστοῦ εἶναι πολὺ ἀγαπητὸς καὶ πολὺ κοινὸς εἰς τὴν Νάζον. Ἀπαντᾷ συχνότατα ἐπὶ τοῦ τέμπλου τῶν περισσοτέρων ναῶν τῆς Χώρας. Ἡ τεχνικὴ τῆς εἰκόνος καὶ κυρίως ἡ τεχνικὴ τῆς ἀποδόσεως τῶν γυμνῶν μερῶν εἶναι χαρακτηριστικὴ τοῦ 17ου αἰῶνος.

Ὁ προπλασμός εἶναι ὄχι πολὺ βαθεὸς καφὲ τόνου, αἱ φωτεινὰ ἐπιφάνειαι εἰς μεγάλην ἔκτασιν καὶ πολλὰ αἱ ψιμυθιαὶ (Πί ν. 507 γ).

Ἐπίσης αἱ παρ' ὄλην τὴν αὐστηρότητα τῆς εἰκόνος φανεραὶ δυτικαὶ ἐπιδράσεις, ὅπως ὁ τύπος τῶν ἐγχαράκτων κοσμημάτων καθὸς καὶ αἱ λεοντοκεφαλαὶ εἰς τοὺς πόδας τοῦ θρόνου, συμφωνοῦν μετὰ τὴν τοποθέτησιν τῆς εἰκόνος εἰς τὸν 17ον αἰ.

#### Παναγία Ἐνθρονος

Εἰς τὸν ναὸν τῆς Κοιμήσεως τῆς Χώρας καὶ ἐπὶ τοῦ τέμπλου τοῦ εὑρίσκεται σημαντικωτάτη εἰκὼν τῆς Παναγίας ἔνθρονου (διαστ. 0,87 × 0,615 μ.) (Πί ν. 508 α).

Ἡ Θεοτόκος παρίσταται κατ' ἐνώπιον καθημένη ἐπὶ πλουσίας διακεκοσμημένου θρόνου μετὰ διπλοῦ προσκεφαλαίου μετὰ τὸν Ἰησοῦν ἐπὶ τῶν γονάτων τῆς. Φέρει τὴν ἀριστερὰν ἐπὶ τοῦ ὄμου τοῦ μικροῦ Ἰησοῦ καὶ μετὰ τὴν δεξιὰν κρατεῖ τὴν εὐλογοῦσαν χεῖρά του. Φορεῖ πράσινον χιτῶνα καὶ πολυτελεῆς βυσσινόχρουν μαφόριον μετὰ χρυσοῦς κροσσοῦς.

Ὁ Χριστὸς εἰκονίζεται ἐπίσης κατ' ἐνώπιον εὐλογῶν μετὰ τὴν δεξιὰν καὶ κρατῶν εἰς τὴν ἀριστερὰν κλειστὸν εἰλητόν. Φορεῖ γκριζογάλανον χιτῶνα πεποικιλμένον μετὰ μικρὰ καστανέρυθρα ἄνθη καὶ χρυσοῦν ἱμάτιον.

Εἰς τὰς τέσσαρας γωνίας οἱ προφήται Σολομών, Δαυὶδ, Ἡσαΐας, Δανιὴλ.

Ὁ προπλασμός εἰς τὰ γυμνά μέρη εἶναι ἀνοικτοῦ καφὲ τόνου καὶ ὑπέρυθρος ἢ ἐπιδερμῆς. Λεπταὶ ψιμυθιαὶ ἐναλλάσσονται εἰς λευκάς καὶ ὑποροδίνου χρώματος. Ἡ εἰκὼν ἀνήκει πιθανώτατα εἰς τὸν 17ον αἰῶνα.

Ὡραία εἰκὼν μετὰ τὴν γνωστὴν παράστασιν τῆς Ρίζης Ἰεσοῦ (διαστ. 0,935 × 0,63 μ.) ἀνυπόγραφος καὶ ἀναγομένη εἰς τὸν 17ον αἰ. εὑρίσκεται εἰς τὸν ναὸν τῶν Ἁγίων Ἀναργῶρων Σαγκρίου (Πί ν. 508 β, 509 α - β).

Εἰκονίζεται ἡ Παναγία καθημένη ἐπὶ ρίζης μετὰ βυσσινόχρουν μαφόριον καὶ κρατεῖ τὸν Ἰησοῦν εἰς τοὺς κόλπους τῆς ἐνδεδυμένον γκριζόλευκον χιτῶνα καὶ κεραμόχρουν μετὰ χρυσοῦς κονδυλιάς ἱμάτιον.

Οὗτος εὐλογεῖ μετὰ τὴν δεξιὰν καὶ εἰς τὴν ἀριστερὰν κρατεῖ κλειστὸν εἰλητόν. Εἰς τοὺς ἐκφυμένους ἐκ τῆς Ρίζης κλάδους οἱ Προφῆται. Ἄνω

καὶ εἰς τὸ μέσον ὁ Δαυὶδ, ὁ υἱὸς τοῦ Ἰεσοῦ, ἀριστερὰ ὁ Σολομών, Ἡσαΐας, Ἄαρὸν, Μωϋσῆς, Ἰεζεκιήλ, Δανιὴλ, δεξιὰ Ἀβακούμ, Μανασῆς, Ἰωνᾶς, Ζαχαρίας. Κάτω ὁ Ἰεσοῦς κοιμώμενος.

Ἡ τεχνικὴ τῆς εἰκόνος (βαθυκάστανος προπλασμός, ἀνοικτοτέρου τόνου ἐπιδερμῆς καὶ ὀλίγα λευκαὶ ψιμυθιαὶ) καὶ ἡ εἰκονογραφία τῆς εἶναι περίπου ὅμοια μετὰ τὴν τῆς Ρίζης Ἰεσοῦ τοῦ Βίκτωρος εἰς τὴν συλλογὴν τῆς Βενετίας<sup>22</sup>. Τὴν γνώμην ὅτι ἡ εἰκὼν εἶναι τοῦ Βίκτωρος ἐνισχύει τὸ γεγονός ὅτι εὐρέθῃ ἐπὶ τοῦ αὐτοῦ τέμπλου μετὰ εἰκόνα τοῦ Χριστοῦ, ἡ ὁποία ἔχει τὴν αὐτὴν τεχνικὴν καὶ τεχνολογίαν καὶ φέρει ὑπογραφὴν τοῦ Βίκτωρος.

#### Παναγία ἡ Ὁδηγήτρια

Ἐπὶ σανίδος, διαστάσεων 1.10 × 0,875 μ., εἰκονίζεται ἡ Παναγία τοῦ τύπου τῆς Ὁδηγητρίας (Πί ν. 510 α). Εὑρίσκεται ἐπὶ τοῦ τέμπλου τοῦ ναοῦ τῆς Ἁγίας Παρασκευῆς τῆς Χώρας.

Ἡ Παναγία κρατεῖ μετὰ τὴν ἀριστερὰν τὸν Ἰησοῦν καὶ τὴν δεξιὰν φέρει πρὸ τοῦ στήθους. Ὁ Ἰησοῦς εὐλογεῖ μετὰ τὴν δεξιὰν καὶ εἰς τὴν ἀριστερὰν κρατεῖ εἰλητόν. Ἄνω ἀριστερὰ καὶ δεξιὰ εἰς μικρὰν κλίμακα ὁ Ἅγιος Νικόλαος καὶ ἡ Ἁγία Παρασκευή. Ἡ Παναγία φορεῖ καστανέρυθρον μαφόριον.

Ἡ εἰκὼν ἀνήκει πιθανώτατα εἰς ζωγράφον τῆς αὐστηρᾶς τεχνολογίας. Δὲν ἔχει φανεράς δυτικὰς ἐπιδράσεις καὶ τὰ χρώματα εἶναι μέσα εἰς τὴν Βυζαντινὴν παράδοσιν.

Ἡ τεχνικὴ ἀποδόσεως τοῦ προσώπου εἶναι χαρακτηριστικὴ διὰ τὰς εἰκόνας τῶν μέσων τοῦ 17ου αἰῶνος.

Καφὲ - ἐλαιόχρους ὁ προπλασμός, μεγάλα ὑπέρυθροι ἐπιφάνειαι τὸ σάρκωμα καὶ τὰ φῶτα, λεπταὶ καὶ πολλὰ λευκαὶ ψιμυθιαὶ.

#### Ἀρχάγγελος Μιχαὴλ (Πί ν. 510 β)

Εὑρίσκεται εἰς τὸν ναὸν τῆς Ἁγ. Παρασκευῆς, εἰς τὴν περιοχὴν «Νηὸ Χωριὸ» τῆς Χώρας καὶ ἔχει διαστάσεις 1.90 × 0,575 μ. Ὁ ἀρχάγγελος εἰκονίζεται ὄρθιος, κατ' ἐνώπιον καὶ κρατεῖ εἰς τὴν ἀριστερὰν σπάθην καὶ εἰς τὴν δεξιὰν ἀνεπτυγμένον εἰλητόν.

Φορεῖ βαθυγάλανον κοντὸν στρατιωτικὸν χιτῶνα, χρυσοῦν θώρακα καὶ ἐρυθρὰν χλαμύδα. Ὁ εἰκονογραφικὸς τοῦ τύπος εἶναι πολὺ γνωστὸς εἰς τὴν μεταβυζαντινὴν ζωγραφικὴν. Συνήθως εἰκονίζεται εἰς τὴν θύραν τῆς Προθέσεως.

22. Βλ. Manolis Chatzidakis, *Icones de S. Georges des Grecs et de la Collection de l'Institut Hellénique de Venise*, σ. 147 πίν. 71.



Ὡς πρὸς τὴν τεχνικὴν ἢ εἰκὼν ἔχει εἰς τὰ γυμνά μέρη καφὲ - ἐλαιόχρουν προπλασμόν, κεραμόχρουν σάρκωμα καὶ πολλὰς φωτεινὰς γραμμάς, αἱ ὁποῖα ἐναλλάσσονται μὲ ἄλλας βαθυτέρου τόνου καὶ φωτίζουν τὰ προεξέχοντα σημεῖα τῆς ἐπιδερμίδος.

Ἡ εἰκὼν εἶναι ἔργον ἀρκετὰ καλῆς τέχνης καὶ ἀνάγεται εἰς τὸν 18ον αἰῶνα.

Εἰκόνες ὑπογεγραμμέναι :

Μὲ τὴν ὑπογραφὴν τοῦ Ἀγγέλου, τοῦ γνωστοῦ ἀγιογράφου τοῦ τέλους τοῦ 16ου καὶ τῶν ἀρχῶν τοῦ 17ου αἰ., κατεγράφη εἰκὼν τοῦ Προφήτου Ἥλιου εὐρισκομένη ἐπὶ τοῦ τέμπλου τοῦ ὁμωνύμου ναοῦ τῆς Χώρας.

Ὁ Προφήτης εἰκονίζεται καθήμενος πρὸ σπηλαίου, στρέφει πρὸς τὸν ἀριστερὰ εἰκονιζόμενον κόρακα καὶ στηρίζει τὴν κεφαλὴν ἐπὶ τῆς δεξιᾶς χειρός. Φορεῖ πράσινον χιτῶνα μὲ ἀνοικτοτέρου τόνου πτυχὰς καὶ ἐπ' αὐτοῦ μηλωτὴν ( Πί ν. 511 α - β ). Κάτω δεξιὰ τῆς εἰκόνος ἡ ὑπογραφή: *Χεῖρ Ἀγγέλου*.

Εἰς τὰ γυμνά μέρη καὶ τὸ πρόσωπον ὁ ὄχι πολὺ σκοτεινὸς προπλασμός, ἡ περιωρισμένη εἰς ἔκτασιν φωτεινὴ σιτόχρους ἐπιδερμὶς καὶ αἱ ὀλίγαι λευκαὶ ψιμυθιαί, αἱ ὁποῖαι τονίζουν τὰ προεξέχοντα μέρη, καὶ κυρίως τὸ γένειον μὲ τὴν ἀρκετὴν πλαστικότητα φέρουν τὴν εἰκόνα πλησιέστερον πρὸς τὰ ἔργα τοῦ ζωγράφου τὰ ἀναγόμενα εἰς τὰ τέλη τοῦ 16ου αἰ.<sup>23</sup>

**Χριστὸς ὡς Μέγας Ἀρχιερεὺς ( Πί ν. 512 α - β )**

Τοῦ Βίκτωρος<sup>24</sup> κατεγράφη εἰκὼν εἰς τὸν ναὸν τῶν Ἁγίων Ἀναργύρων Σαγκρίου, διαστάσεων 0,935 × 0,625 μ. παριστώσα τὸν Χριστὸν ὡς Μέγαν Ἀρχιερέα.

Ὁ Σωτὴρ εἰκονίζεται καθήμενος ἐπὶ ξυλίνου θρόνου μετ' ἐρυθροῦ καὶ πρασίνου προσκεφαλαίου. Εἶναι ἐντελὸς κατ' ἐνώπιον, εὐλογεῖ μὲ τὴν δεξιάν καὶ μὲ τὴν ἀριστεράν στηρίζει ἐπὶ τοῦ ἀριστεροῦ ποδός του ἀνοικτὸν Εὐαγγέλιον. Ἐπ' αὐτοῦ εἰς τὴν ἀριστεράν σελίδα : *Ἡ βασιλεία ἡ ἐμὴ οὐκ ἔστιν ἐκ τοῦ κόσμου τούτου* καὶ εἰς τὴν δεξιάν: *Λάβετε φάγετε τοῦτό μου ἐστὶ τὸ σῶμα..* Ρήσεις αἱ ὁποῖαι δηλώνουν τὸ διπλοῦν ἀξίωμα τοῦ Χριστοῦ, τὴν βασιλικὴν καὶ τὴν ἀρχιερατικὴν ιδιότητά του<sup>25</sup>.

23. Βλ. σχετικῶς Ἀ. Ξυγοπούλου, Σχεδιάσμα τῆς Ὁρθόδοξης ζωγραφικῆς μετὰ τὴν Ἀλωσιν, σ. 169. Ἀθήνα, 1956.

24. Περὶ τοῦ ἀγιογράφου τούτου βλ. Μαν. Χατζηδάκη, *Icones de Saint Georges et de la Collection de l'Institut Hellenique de Venise*, σ. 146.

25. Ν. Β. Δρανδάκη, Ἐμμαν. Τζάνε Μπουνιαλῆς, Ἀθήνα 1962, σ. 95.

Φορεῖ βαθυπράσινον σάκκον μετὰ χρυσοῦν διαλίθων σταυρῶν, στιχάριον μὲ ἐπιμανίκια καὶ τεφρόχρουν ὁμοφόριον μετὰ χρυσοῦν ἐπίσης διαλίθων σταυρῶν.

Ὁ εἰκονογραφικὸς τύπος τοῦ Χριστοῦ Ἀρχιερέως εἶναι πολὺ συχνὸς εἰς τὴν μεταβυζαντινὴν ἐποχὴν μὲ παλαιότερον ὅμως Παλαιολόγειον πρότυπον<sup>26</sup>.

Τὸν Χριστὸν Ἀρχιερέα ζωγραφίζουν ὅλοι οἱ μεγάλοι ἀγιογράφοι τῆς μεταβυζαντινῆς περιόδου, ὁ Τζάνε, ὁ Λαμπάρδος, ὁ Βίκτωρ.

Ἡ εἰκὼν τῆς Νάξου φαίνεται νὰ εἶναι ἡ πλέον πιστὴ εἰς τὴν παλαιὰν παράδοσιν. Ἐκτὸς ἀπὸ τὸν πλουσίως πεποικιλμένον θρόνον, τὰς ὀλίγας ἐπιδράσεις τῆς Ἰταλικῆς τέχνης, αἱ ὁποῖα φαίνονται νὰ ὑποτάσσονται εἰς τὸ ὅλον αὐστηρὸν ὕφος τῆς εἰκόνος, ἡ εἰκὼν τοῦ Βίκτωρος εἶναι αὐστηρὰς τεχνοτροπίας ὑπενθυμιζουσα τὴν τέχνην τοῦ 16ου αἰῶνος. Χαρακτηριστικὸν τὸ σοβαρὸν πρόσωπον μὲ τὸ υπερκόσμιον βλέμμα, τὰ σφιγμένα χεῖλη καὶ τὴν ἐπιμήκη ρίνα.

Ὡς πρὸς τὴν τεχνικὴν ὁ βαθυκάστανος προπλασμός, ὁ ἐλάχιστος διάχυτος φωτισμός καὶ αἱ λεπταὶ ὀλίγαι ψιμυθιαὶ προσδίδουν εἰς τὴν εἰκόνα αὐστηρὸν ἐπίσης καὶ συντηρητικὸν χαρακτήρα ( Πί ν. 512 β ).

Κάτω φέρεται τὴν ὑπογραφὴν: *Χεῖρ Βίκτωρος*.

Ἀνήκει πιθανώτατα εἰς τὰ μέσα τοῦ 17ου αἰῶνος.

*Χεῖρ Ἰωάννου ΑΚ*, εἶναι ἡ ὑπογραφή ὁραίας εἰκόνος εἰς τὴν μονὴν τῆς Παναγίας Τριπόδων. Ἡ Παναγία εἰκονίζεται Βρεφοκρατοῦσα μὲ τὸν Ἰησοῦν εἰς τὴν ἀριστεράν. Φορεῖ βυσσινοχρουν μαφόριον καὶ κυανοπράσινον χιτῶνα. Ὁ Ἰησοῦς στρέφει τὸ πρόσωπον πρὸς τὴν Θεοτόκον, κρατεῖ εἰς τὴν ἀριστεράν εἰλητὸν καὶ μὲ τὴν δεξιάν εὐλογεῖ. Φορεῖ κυανὸν χιτῶνα καὶ κεραμόχρυσον ἱμάτιον. Ὁ προπλασμός καφὲ βαθέος τόνου καὶ ὑποκιτρινὴ ἢ ἐπιδερμὶς. Ἄνω ἀριστερὰ καὶ δεξιὰ ἀνὰ εἰς ἄγγελος μὲ τὰς χεῖρας κάτωθι τοῦ ἱματίου. Κάτω: *Χεῖρ ΙΩ ΑΚ ΑΧΞΓ*.

Εἰς τὴν μονὴν Φανερωμένης καὶ ἐπὶ τοῦ τέμπλου τοῦ καθολικοῦ ἔχομεν σειρὰν εἰκόνων μὲ τὴν ἰδίαν τεχνοτροπίαν, τεχνικὴν, χρονολογίαν καὶ ἀφιέρωσιν. Μόνον ἐπὶ μιᾶς ἐξ αὐτῶν ἡ ὑπογραφή τοῦ ζωγράφου, πιθανώτατα ὄλων τῶν εἰκόνων. Ἡ εἰκὼν ἡ ὁποία φέρει τὴν ὑπογραφὴν παριστᾷ τὸν Χριστὸν ἔνθρονον. Ἄνω ἀριστερὰ καὶ δεξιὰ δύο ἄγγελοι ἐν προτομῇ μὲ τὰς χεῖρας χιαστὶ ἐπὶ τοῦ στήθους. Κάτω: *Χεῖρ Ἰωάννου Κ Δ*

26. Ν. Β. Δρανδάκη, Τοιχογραφία ναϊσκῶν Μυστρᾶ. Πεπραγμένα τοῦ Ὁ Διεθνoῦς Βυζαντινολογικοῦ Συνεδρίου, Α', Ἀθήνα 1955, σ. 174.

*ΑΧΞΓ. Δέσις τοῦ δούλου τοῦ Θεοῦ Νεοφύτου μοναχοῦ Φραγκοπούλου.*

*Χεῖρ Σκευοφύλακος Ἰσπανοῦ*, εἶναι ἡ ὑπογραφή τὴν ὁποίαν φέρουν τέσσαρες εἰκόνες εἰς τὴν Νάξου. 1) Παναγία ἔνθρονος μεταξύ τεσσάρων προτομῶν προφητῶν. Εὑρίσκεται ἐπὶ τοῦ τέμπλου τῆς Ἁγίας Θεοδοσίας Χώρας. Κρατεῖ τὸν Ἰησοῦν μὲ τὰς χεῖρας καὶ πατεῖ ἐπὶ ἐρυθροῦ προσκεφαλαίου. Φορεῖ βαθυκύανον χιτῶνα καὶ βυσσινόχρουν μαφόριον. Ὁ Ἰησοῦς κεραμιόχρουν μὲ χρυσᾶς πτυχᾶς ἱμάτιον καὶ κυανοῦν χιτῶνα. Ἄνω ὁ Δαυὶδ καὶ ὁ Σολομῶν, κάτω ὁ Ἡσαΐας καὶ ὁ Ζαχαρίας. Κάτω: *Θεοτόκε ἡ ἐλπὶς πάντων τῶν Χριστιανῶν / καὶ μήτηρ Θεοῦ μνησθητι Ἰωάννου δούλου σου κ(αι) Σκευοφύλακος / ἱερέως Ἰσπανοῦ τοῦ γραφέως δούλου σου τοῦ πολλὰ ἁμαρτωλοῦ 1731.*

2) Εἰς τὸ Ἀγερσανὶ τῆς Νάξου καὶ εἰς τὸ καθολικὸν τῆς μονῆς τοῦ Ἁγίου Ἰωάννου τοῦ Προδρόμου εὑρίσκεται ἐπὶ τοῦ τέμπλου Παναγία Βρεφοκρατοῦσα ἐπὶ κεραμοχρῶσου θρόνῳ. Ἄνω ἀριστερὰ καὶ δεξιὰ ἀνά εἰς ἄγγελος ἐν προτομῇ. Ἡ Παναγία φορεῖ καφεῖ βυσσινόχρουν μαφόριον καὶ χρυσοπράσινον χιτῶνα. Ὁ προπλασμός εἰς τὰ γυνὰ μέρη ἀνοικτοῦ τόνου καφεῖ καὶ μεγάλοι αἱ φωτειναὶ ἐπιφάνειαι μὲ πολλὰς ψιμυθίας. Κάτω: *Χεῖρ Σκευοφύλακος τοῦ Ἰσπανοῦ 1733.*

*Χεῖρ Μανουὴλ Κ (Φαδοπούλου) ΑΨλβ.* Κατ' αὐτὸν τὸν τρόπον ὑπογράφει ὁ ζωγράφος τῆς Σταυρώσεως ἐπὶ τοῦ τέμπλου τῆς μονῆς Σταυροῦ Σαγκρίου Νάξου. Ὁ Ἰησοῦς κρέμαται ἐπὶ τοῦ σταυροῦ μεταξύ τῶν δύο ληστῶν. Κάτω ὁ Ἰωάννης μὲ τὴν παλάμην ἐπὶ τῆς παρεΐας, ἡ Θεοτόκος ἐναγκαλιζομένη τὸν σταυρόν, αἱ τέσσαρες μυροφόροι καὶ στρατιῶται. Γύρω σκηναὶ ἐκ τοῦ πάθους. Κατωτέρω ἡ Ὑψωσις τοῦ Τιμίου Σταυροῦ. Διαστ. 0,93 × 0,745 μ.

*Νικόλαος Ἰσπανός*, ἀπόγονος Ἰσως τοῦ Σκευοφύλακος, εἶναι ὁ ζωγράφος τῆς εἰκόνης τοῦ Ἁγίου Ἀρτεμίου εἰς τὴν μονὴν τοῦ Ἁγίου Ἐλευθερίου εἰς τὸ Σαγκρίον τῆς Νάξου. Ὁ ἅγιος εἰκονίζεται ἐφιππος ἐπὶ καφερόθρου ἵππου. Φορεῖ χρυσοποίκιλτον θώρακα, βραχῶν στρατιωτικὸν ἐρυθρὸν χιτῶνα καὶ ἐπὶ τῶν ὤμων πρασίνην χλαμύδα. Κρατεῖ ἀκόντιον καὶ ἔρχεται ἀπὸ δεξιᾶ. Ἄνω, εἰς τὴν γωνίαν, κυανόχρυσον τεταρτοκύκλιον ἐντὸς τοῦ ὁποίου εὐλογοῦσα χεῖρ. Κάτω δεξιᾶ: *Χεῖρ Νικολάου Ἰσπανοῦ ΑΨΞ' ω Ἀρτέμιο Θεόφρον Ἀντωνίω Γιακω μὲτω Χριστοφύλῃ συμπάντων δὲ σὺν γυναιξὶ καὶ τέκνοις φύλαξον ἐκ τοῦ λιμοῦ.....* Διαστ. 0,71 × 0,725 μ.

Τοῦ Ἀντωνίου Τζηγάλα κατεγρᾶφη εἰκὼν παριστάσα τὸν ἀρχάγγελον Μιχαὴλ εἰς τὸν ναὸν

τοῦ Ἁγίου Γεωργίου Γκρόττας. Ὁ ἄγγελος φορεῖ βαθυπράσινον χιτῶνα, ὁ ὁποῖος δένεται εἰς τὴν μέσην μὲ χρυσοῦν ζώνην καὶ εἶδος λινοῦ θώρακος ἐφαρμοστοῦ εἰς τὸ στέρνον μὲ κοντὰς χειρῖδας ἐπ' αὐτοῦ ἐρυθροκιτρινὴ χλαμύς. Πατεῖ ἐπὶ τοῦ νεκροῦ καὶ κρατεῖ εἰς τὴν δεξιὰν σπάθην καὶ εἰς τὴν ἀριστερὰν ζυγὸν μὲ ψυχὴν ἔχουσαν μορφήν βρέφους ἐσπαργανωμένου. Κάτω: *Χεῖρ Ἀντωνίου ἱερέως Τζηγάλα.*

Ἐμμανουὴλ Ἱερομόναχος λέγεται ὁ ζωγράφος τοῦ Ἁγίου Ἐλευθερίου τῆς ὁμωνύμου μονῆς Σαγκρίου. Ὁ ἅγιος κἀθηταὶ ἐπὶ χρυσοπρασίνου προσκεφαλαίου καὶ φορεῖ γκριζογάλανον χιτῶνα, κεραμιόχρουν ἱμάτιον, χρυσοῦν ἐπιγονάτιον, χρυσοῦν ἐπιτραχήλιον καὶ ὑπόλευκον ὄμοφοριον.

Ἀνυπόγραφοι χρονολογημένα εἰκόνες:

Ἐκ τῶν κυριωτέρων:

1) Ἐπὶ τῆς θύρας τῆς Ὁραίας Πύλης ἀνωθεν τοῦ βημοθύρου τοῦ ναοῦ τῆς μονῆς Φανερωμένης εἰκονίζεται ὁ «Ἄρτος τῆς ζωῆς». Ὁ Χριστός, ἄγένειος, ἐντὸς κυανοῦ ποτηρίου, εὐλογεῖ μὲ τὰς δύο χεῖρας, φέρων κυανοῦν χιτῶνα καὶ ἐρυθρὸν ἱμάτιον. Κάτω δύο δλόσωμοι ἄγγελοι σχεδὸν κατ' ἐνώπιον κρατοῦν κηροπήγια καὶ θυμιατήρια. Φοροῦν καὶ οἱ δύο πορτοκαλόχρουν ἔνδυμα μετὰ λάρου. Κάτω: *ΑΧΞΓ' Δέσις τοῦ δούλου τοῦ Θεοῦ Νεοφύτου μοναχοῦ Φραγκοπούλου.* Καφεῖ ὁ προπλασμός καὶ κεραμιόχρως ἡ ἐπιδερμὶς. Πολλαὶ αἱ ψιμυθίαι. Διαστ. 1.03 × 0,60 μ.

2) Ἀσφαλῶς σύγχρονος μὲ τὴν προηγουμένην ἢ εἰκὼν τοῦ Εὐαγγελισμοῦ ἐπὶ τοῦ βημοθύρου τοῦ αὐτοῦ τέμπλου. Δὲν ὑπάρχει χρονολογία, ὑπάρχει ὅμως ἡ ὑπογραφή τοῦ ἰδίου ἀφιερωτοῦ. *Δέσις τοῦ δούλου τοῦ Θεοῦ Νεοφύτου μοναχοῦ Φραγκοπούλου.* Ἐμπροσθεν ἀρχιτεκτονημάτων τεφροπρασίνων μετ' ἐρυθρῶν ὑφασμάτων εἰκονίζεται δεξιὰ ἡ Παναγία ὀρθία μὲ καφεῖ βυσσινόχρουν μαφόριον καὶ βαθυκύανον χιτῶνα. Ὅπισθεν αὐτῆς ξυλινὴ ἔδρα μετ' ἐρυθροῦ προσκεφαλαίου. Ὁ ἄγγελος φορεῖ ροδόχρουν ἱμάτιον καὶ βαθυκύανον χιτῶνα, ἔχει δὲ πορτοκαλόχρως πτέρυγας. Κάτω: *Δέσις τοῦ δούλου τοῦ Θεοῦ / Νεοφύτου μοναχοῦ / Φραγκοπούλου.*

3) Ὁ Χριστὸς ὡς Μέγας Ἀρχιερεὺς ζωγραφεῖται ἐπὶ εἰκόνας τῆς μονῆς Ἁγίου Ἐλευθερίου Σαγκρίου μὲ τὴν χρονολογίαν ΑΧΛ καὶ τὴν ἐπιγραφήν: *δέσις τοῦ δούλου τοῦ Θεοῦ Σεραφεῖμ..... Βαρβατοπούλου.* Διαστ. 0,64 × 0,415 μ.

4) Παναγία ἔνθρονος, Βρεφοκρατοῦσα, ἀνηρτημένη ἐπὶ τοῖχου τοῦ Ἁγ. Γεωργίου Κυνιδάρου. Ἡ Παναγία φορεῖ ἐρυθρὸν μαφόριον καὶ κυανοῦν χιτῶνα, κρατεῖ εἰς τὴν ἀριστερὰν εἰλητὸν καὶ κά-

θηται με τὸν Ἰησοῦν ἐπὶ τῶν γονάτων τῆς μεταξὺ τεσσάρων προτομῶν προφητῶν. Κάτω: *Διὰ συνδρομῆς ἢ ταῦτι (Παύλου;) Ἀποσταλίου ἱερέως Κλουβάτου κ(αί) μνημόσυνον αὐτοῦ 1794.*

## Σ Ε Ρ Ι Φ Ο Σ

Εἰς τὴν νῆσον Σέριφον κατεγράφησαν ἑβδομήκοντα περίου εἰκόνες<sup>27</sup>. Αἱ πλεῖσται ἀνάγονται εἰς τὸν 18ον καὶ 19ον αἰῶνα, ἐλάχισται δὲ εἰς τὸν 17ον. Ἡ κατάστασις τῶν δὲν εἶναι καλή. Αἱ περισσότεραι εἶναι ἀχρονολόγητοι καὶ ἀνυπόγραφοι. Ἐνυπόγραφοι εἰκόνες ἐμετρήθησαν δέκα. Οἱ ὑπογράφοιτες ζωγράφοι εἶναι:

1) Ἐμμανουὴλ Σκορδίλης, ἱερέως, γνωστός καὶ ἀλλαχόθεν. Ἔργα του ἀπόκεινται εἰς τὸν ναὸν τῆς Ἁγίας Τριάδος τοῦ Μεγάλου Χωριοῦ, εἰκὼν τοῦ ἀρχαγγέλου Μιχαήλ, διαστ. 1.33 × 0,95 μ., καὶ τῆς Ἁγίας Τριάδος, διαστ. 1.32 × 0,93 μ., μετὴν ἐπιγραφῆν: *Χεῖρ Ἐμμανουὴλ ἱερέως / Σκορδίλη.*

Εἰς τὸν ναὸν τῆς Μονῆς Ταξιαρχῶν κατεγράφησαν δύο ἀκόμη εἰκόνες τοῦ Ἐμμανουὴλ Σκορδίλη: α) Παναγία, Ἡ Πάντων Χαρά, διαστ. 1.20 × 0,75 μ., καὶ β) Ἰησοῦς Χριστός, διαστ. 1 × 0,75 μ.

2) Δευτερεῶν Σίφνιος. Τούτου εἰκὼν εὐρίσκεται εἰς τὸν ναὸν τοῦ Ἁγίου Ἐλευθερίου Κάστρου Χώρας, παριστώσα τὴν Πλατυτέραν τῶν Οὐρανῶν μετὰ προφητῶν, διαστ. 1.03 × 0,68 μ. Φέρει τὴν ὑπογραφὴν: *Χ(εῖ)ρ Δευτερεῶντος κ(αί) Ἀγαπίου ἰ(ε)ρ(α)ρχου ) Σίφνου 1801 Σεριφίων.*

Τοῦ Ἀγαπίου ἔργον σφύζεται εἰς τὸν ναὸν τοῦ Ἁγίου Ἐλευθερίου Χώρας, εἰκονίζον τὸν Χριστὸν ὡς Μέγαν Ἀρχιερέα καὶ φέρον τὴν ὑπογραφὴν: *Χεῖρ Ἀγαπίου Ἱεράρχου / (Σίφνου Σερίφου) 1801.*

3) Πέτρος Λυμβέος, οἰκονόμος. Εἰκὼν αὐτοῦ εἰς τὸ τέμπλον τοῦ Ἁγίου Γεωργίου Χώρας παριστώσα τὸν Παντοκράτορα, διαστ. 0,83 × 0,64 μ., φέρει χρονολογίαν 1825 Μαρτίου 24 καὶ ἐπιγραφὴν: *Διὰ συνδρομῆς καὶ / ἐξόδων τοῦ ἐδεσιμοτάτου Γρηγορίου ἱερέως / ὑπὸ Χαρτοφύλακος.*

4) Ἰωάννης Μύρων, Σίφνιος. Τούτου εἰκὼν τῆς Παναγίας τῆς Ἐλεούσης, διαστ. 0,34 × 0,29 μ., εὐρισκομένη εἰς τὸν ναὸν τοῦ Ἁγίου Γεωργίου Χώρας, φέρει τὴν ὑπογραφὴν: *Χεῖρ δὲ Ἰωάννου Μύρωνος / Σιφνέου καὶ τοποθετεῖται εἰς τὰ τέλη τοῦ 18ου αἰῶνος.*

Τινὲς τῶν εἰκόνων, αἵτινες ἔχουν χρονολογίαν, ἀναγράφουν τὸ ὄνομα τοῦ δωρητοῦ. Οὕτως ὁ Ἅγιος Ἀθανάσιος, διαστ. 0,37 × 0,30 μ., φέρει τὴν ἀφιέρωσιν: *Δέησις τοῦ δούλου τοῦ Θεοῦ Σπύρου Νατάλε εἰς μνημόσυνον αὐτοῦ καὶ ψυχικὴν σωτηρίαν*

27. Ἡ καταγραφὴ ἐγένετο ὑπὸ τοῦ κ. Ν. Ἀλιπράντη.

1825 Δεκεμβρίου 10. Ἡ εἰκὼν, ὡς καὶ ἡ ἐπομένη, ἀνήκει εἰς τὸ δωδεκάορτον τοῦ ναοῦ τοῦ Ἁγίου Γεωργίου. 2) Ἁγία Πεντηκοστή, διαστ. 0,37 × 0,30 μ., τοῦ ἔτους 1826. 3) Ἅγιος Γεώργιος μετὴν ἐπιγραφὴν καὶ χρονολογίαν: *Δέησις τοῦ Νεκταρίου Μοναχοῦ / 1721*, ἐκ τοῦ δωδεκαοῦρου τοῦ Ἁγίου Γεωργίου Καλλιτσου. Ἐκ τῶν λοιπῶν ἀνυπογράφων εἰκόνων δὲν θά ἦδυνάμεθα νὰ παραβλέψωμέν τινας, αἱ ὁποῖαι παρουσιάζουν ἐξαιρετικὸν ἐνδιαφέρον ἀπὸ καλλιτεχνικῆς καὶ εἰκονογραφικῆς ἀπόψεως. Ἐξ αὐτῶν αἱ κυριώτεραι εἶναι αἱ ἑξῆς:

1) Κεφαλὴ Παναγίας, διαστ. 0,128 × 0,14 μ., εἰς τὸ ἱερὸν βῆμα τοῦ ναοῦ Τιμίου Σταυροῦ Χώρας.

2) Ζωοδόχος Πηγὴ, διαστ. 0,37 × 0,265 μ., παριστώσα τὴν Παναγιάν Βρεφοκρατοῦσαν κατ' ἐνώπιον. Ἄνω, εἰς τὰς γωνίας, ἄγγελοι κρατοῦν εἰλητάρια ἐπὶ τῶν ὁποίων: *Χαῖρε εἰρήνη ἀφορθε καὶ Θεοδόχε Χαῖρε Πηγὴ καὶ..... ζωηφόρος.* Ἡ εἰκὼν ἀνάγεται εἰς τὸν 17ον αἰῶνα.

3) Πίστις, Ἐλπίς καὶ Ἀγάπη εἰς τὸ μέσον καὶ ἐκατέρωθεν αὐτῶν ἡ Ἁγία Σωφρονία καὶ ἡ Ἁγία Εὐφημία. Ἄνωθεν ὄλων ἐπὶ νεφέλης ὁ Ἰησοῦς εὐλογῶν ἐν μέσῳ μικρῶν ἀγγέλων. Ἡ εἰκὼν ἀνάγεται εἰς τὸν 17ον αἰῶνα, εὐρίσκεται ἐπὶ προσκυνηταρίου τοῦ ναοῦ Ἁγίου Ἰωάννου Χώρας καὶ ἔχει διαστάσεις 0,34 × 0,255 μ.

4) Παναγία ἡ Σκοπιώτισσα, διαστ. 0,50 × 0,37 μ., Θεοτόκος Βρεφοκρατοῦσα, ἐκατέρωθεν τῆς ὁποίας δύο μεγάλα κανδήλαι. Ἡ εἰκὼν εὐρίσκεται εἰς τὸν ναὸν τοῦ Ἁγίου Ἰωάννου Χώρας.

5) Παναγία Βρεφοκρατοῦσα, διαστ. 0,89 × 0,78 μ., ἐν τῷ ναῷ τοῦ Ἁγίου Ἰωάννου Χώρας, ἀναγομένη εἰς τὸν 17ον αἰῶνα. Ἄνω ἀριστερὰ ὁ Ἅγιος Εὐστράτιος ἐπιπλος, κάτω αἱ Ἁγία Πίστις, Ἐλπίς καὶ Ἀγάπη. Φέρει τὴν ἀφιέρωσιν: *Δέησις τοῦ δούλου τοῦ Θεοῦ Θεοδώρου καὶ τῆς συμβίας αὐτοῦ Τοκοῦς.*

6) Κοίμησις τῆς Θεοτόκου, διαστ. 1.19 × 0,87 μ. Πέριξ τῆς κεντρικῆς εἰκόνος σκηναὶ ἐκ τοῦ βίου τῆς Θεοτόκου. Εὐρίσκεται εἰς τὸν ναὸν τοῦ Ἁγίου Ἀθανασίου Χώρας καὶ χρονολογεῖται πιθανώτατα ἀπὸ τοῦ 17ου αἰῶνος.

7) Τρίπτυχον διαστ. 0,45 × 0,32 μ. Εἰς τὸ μεσαῖον φύλλον: Παναγία Βρεφοκρατοῦσα, κάτω οἱ Ἅγιοι Ἰωάννης ὁ Πρόδρομος, Βασίλειος, Χρυσόστομος καὶ Γρηγόριος. Εἰς τὸ ἀριστερόν: Προφήτης Ἡλίας ἄνω, Δημήτριος καὶ Γεώργιος εἰς τὸ μέσον, καὶ Κοσμάς καὶ Δαμιανὸς κάτω. Εἰς τὸ δεξιὸν φύλλον: οἱ Ἅγιοι Νικόλαος καὶ Παντελεήμων ἄνω, Μηνᾶς εἰς τὸ μέσον καὶ Ἐρμόλαος κάτω. Ἡ εἰκὼν εἰς τὸ σκευοφυλάκιον τῆς Μονῆς Ταξιαρχῶν.



## ΚΥΘΝΟΣ

Είς τὴν Κύθον κατεγράφησαν<sup>28</sup> ἑκατὸν πενήκοντα περίπου φορητὰ εἰκόνες, αἱ πλείσται τῶν ὁποίων ἀνάγονται εἰς τὸν 18ον καὶ 19ον αἰῶνα, ὀλίγα δὲ εἰς τὸν 17ον καὶ ἴσως εἰς τὸν 16ον. Αἱ περισσώτεραι σφύζονται εἰς σχετικῶς καλὴν κατάστασιν. Ἐξ αὐτῶν ἡ παλαιότερα εὑρίσκεται ἐπὶ τοῦ τέμπλου τοῦ Ἁγίου Σάββα τῆς Χώρας, παριστάνει τὸν Ἅγιον Ὀνούφριον γυμνὸν μέχρι τῆς ὀσφύος καὶ φέρει τὴν ἐπιγραφὴν: *α χ ξ η' / Δέησις τοῦ δούλου σου Κωνσταντίνου ἱερέως*. Ἐκ τῶν ὑπολοίπων ὑπογεγραμμένα εἶναι αἱ κάτωθι:

1) Χριστὸς εἰς τὴν Εὐαγγελίστριαν τῆς Χώρας, διαστ. 1.12 × 0,77 μ., μετὰ τὴν ἀφιέρωσιν: *Δέησις τῆς / δούλης τοῦ Θεοῦ / Ἑλένης Πρεσβυτέρας, Χεῖρ / Ἀντωνίου ἱερέως Σκοροδίλη*.

2) Εὐαγγελισμὸς τῆς Θεοτόκου ἐπὶ τοῦ τέμπλου τοῦ Ἁγίου Νικολάου Πλουσίου τῆς Χώρας, διαστ. 1.15 × 0,81 μ.: *1706 / ἔξοδος Λουῆ / Τιμπλάου ντὲ Τολὸ / Χεῖρ Ἀντωνίου ἱερέως Σκοροδίλη*.

3) Ἐπὶ τοῦ τέμπλου τοῦ αὐτοῦ ναοῦ Ἄρχων Μιχαὴλ καὶ πέριξ αὐτοῦ 16 σκηναὶ ἐκ τῶν θαυμάτων του. Φέρει τὴν αὐτὴν ἀφιέρωσιν καὶ τὴν ὑπογραφὴν τοῦ αὐτοῦ ζωγράφου.

4) Τοῦ Ἐμμανουὴλ Σκοροδίλη Γέννησις τῆς Θεοτόκου εἰς τὸν ναὸν τῆς Παναγίας τοῦ Κάστρου Χώρας. Εἶναι διαστάσεων 0,82 × 0,62 μ. Τοῦ γνωστοῦ τοῦτου ἀγιογράφου ἔχομεν δύο ἀκόμη εἰκόνας εἰς τὴν Κύθον:

5) Τὸν Ἅγιον Δημήτριον, διαστ. 0,83 × 0,53 μ., εἰς τὸν ναὸν τοῦ Ἁγίου Δημητρίου Κούτσουου.

6) καὶ τὴν Παναγίαν τὴν Ἀμόλυντον, διαστ. 0,83 × 0,53 μ., εἰς τὸν αὐτὸν ναὸν.

7) Ἡ εἰκὼν τοῦ Ἁγίου Νικολάου, διαστ. 0,83 × 0,53 μ., ἐπὶ τοῦ τέμπλου τοῦ Ἁγίου Μηνᾶ Δρουπίδος μετὰ τὴν ὑπογραφὴν τοῦ Ἱωάννου Σκοροδίλη.

8) Εἰς τὸν ναὸν τῆς Ζωοδόχου Πηγῆς Χώρας ἀπόκειται εἰκὼν τοῦ Παντοκράτορος μετὰ τὴν ὑπογραφὴν τοῦ ζωγράφου *Δευτερεύοντος Σίφνου*. Διαστ. 0,95 × 0,61 μ.

9) Τοῦ αὐτοῦ ζωγράφου κατεγράφη καὶ ἄλλη εἰκὼν, διαστ. 0,90 × 0,70 μ., εἰς τὸν ναὸν τοῦ Χριστοῦ τοῦ Κούτσουου, παριστῶσα τὴν Μετάστασιν καὶ φέρουσα τὴν ἐπιγραφὴν: *1799 χ(ει)ρ Δευτερεύοντος Σίφνου*.

10) Ἡ Θεία Λειτουργία τῶν Οὐρανίων ταγμάτων. Ἡ εἰκὼν εὑρίσκεται ἐπὶ τοῦ τέμπλου τῆς Ζωοδόχου Πηγῆς Χώρας, ἔχει διαστάσεις 0,98 × 0,54 μ., καὶ ἀναγράφει τὴν ἀφιέρωσιν: *Δέησις τοῦ*

*Δούλου τοῦ Θεοῦ Ἱγνατίου Ἱερομονάχου καὶ τῆς ἀδελφῆς αὐτοῦ.*

11) Παναγία ἡ Ἑλεούσα, διαστ. 0,82 × 0,72 μ., ἐν τῷ ναῷ τοῦ Ἁγίου Ἰωάννου Χώρας, *Ποίημα Δαμασκηνῶ / Ἱερομονάχου*.

12) Γέννησις τῆς Θεοτόκου, διαστ. 0,90 × 0,70 μ., ἐπὶ τοῦ τέμπλου τοῦ ναοῦ τῆς Ἁγίας Βαρβάρης Χώρας, *Χεῖρ Δημητρίου ἱερέως*.

13) Παναγία ἡ Ἀμόλυντος εἰς τὸν Ταξιάρχην Δρουπίδος, διαστ. 0,85 × 0,64 μ., φέρουσα τὴν ἐπιγραφὴν: *1803 Δεκεμβρίου 20 / Χεῖρ Ἀντωνίου Μαρούλη*.

Ἐκ τῶν ἀνυπογράφων εἰκόνων τινὲς ἐμφανίζουσι καλλιτεχνικὸν καὶ εἰκονογραφικὸν ἐνδιαφέρον. Οὕτως εἰς τὸν ναὸν τοῦ Ἁγίου Σάββα εἰκὼν τῆς Θεοτόκου ἔχει θέμα εἰλημμένον ἐκ τοῦ 16ου αἰῶνος τοῦ Ἀκαθίστου Ὑμνου.

2) Ἅγιος Ἰωάννης ὁ Πρόδρομος, ὡραία εἰκὼν τοῦ 17ου αἰ. Ὁ Βαπτιστὴς ζωγραφεῖται εἰς τὴν συνήθη στάσιν, κάτω ἀριστερὰ ἢ Γέννησις αὐτοῦ καὶ δεξιὰ ἢ Ἀποτομή. Ἐν τῷ ναῷ Σωτήρας Χώρας.

3) Μεταμόρφωσις τοῦ Χριστοῦ. Ὁ Ἰησοῦς ἐν τῷ ἔλλειψοειδοῦς δόξης ἴσταται ἐπὶ τοῦ ὄρους, εἰς τοὺς πρόποδας τοῦ ὁποίου διαμορφοῦται σπήλαιον. Δεξιὰ ἢ κατάβασις ἐκ τοῦ Θαβάρ καὶ ἀριστερὰ ἢ ἀνάβασις. Ἡ εἰκὼν εὑρίσκεται ἐνθα καὶ ἡ προηγουμένη.

4) Τὸ σύμβολον τῆς Πίστεως (διαστ. 1.13 × 0,82 μ.) εἰς 13 σκηνῶς τεταγμένας κατὰ τέσσαρας ὀριζοντίους ζώνας μετὰ τὰ γράμματα τοῦ συμβόλου τὰ ἀντιστοιχοῦντα εἰς ἐκάστην παράστασιν. Ἔργον ἀξιόλογον τοῦ 17ου - 18ου αἰ. Ἐπὶ τοῦ τέμπλου τοῦ ἱεροῦ ναοῦ Χριστοῦ εἰς τοὺς Ἀνεμομύλους Χώρας.

5) Σταύρωσις. Περὶ τὴν κεντρικὴν σκηνὴν ὑπὲρ τὰ πενήκοντα πρόσωπα ἅτινα κρατοῦν εἰλητάρια. Τέμπλον τοῦ Ἁγίου Μηνᾶ Δρουπίδος.

6) Παναγία ἡ Ἀμόλυντος, διαστ. 0,60 × 0,40 μ., εἶναι καλῆς τέχνης τοῦ 17ου πιθανῶς αἰῶνος, κοσμοῦσα τὸ τέμπλον τῆς ἱερᾶς μονῆς τοῦ Ἁγίου Ἰωάννου τοῦ Προδρόμου.

## ΘΗΡΑ

Ἐκ τῶν καταγραφεισῶν ἐν Θήρᾳ εἰκόνων τινὲς παρουσιάζουσι ἰδιαίτερον ἐνδιαφέρον, δι' ὃ καὶ παρέχεται κατωτέρω σύντομος περιγραφή των<sup>29</sup>.

1) Παναγία ἡ Σπηλαιώτισσα (διαστ. 0,62 × 0,46 μ.) ἐπὶ τοῦ τέμπλου τοῦ Ἁγίου Εὐσταθίου Κοντοχωρίου. Βρεφοκρατοῦσα ἐν προτομῇ, ἐλαφρῶς

28. Ἡ καταγραφὴ ἐγένετο ὑπὸ τοῦ κ. Ν. Ἀλιπράντη.

29. Ἡ καταγραφὴ ἐγένετο ὑπὸ τοῦ κ. Ν. Ἀλιπράντη.

έστραμμένη πρὸς ἀριστερά, βαστάζουσα δι' ἀμφοτέρων τῶν χειρῶν τὸν Ἰησοῦν, εἰς τὸ εἰλητάριον τοῦ ὁποίου ἀναγιγνώσκεται: *Πνεῦμα Κυρίου ἐπ' ἐμέ....*

Τὸ στέμμα τῆς Θεοτόκου κρατοῦν δύο ἄγγελοι. Κάτω ἀριστερὰ ὁ Εὐαγγελιστὴς Λουκάς εἰς μικρὰν κλίμακα κρατῶν μελανοδοχεῖον καὶ γραφίδα. Ἡ λεπτομέρεια δὲν εἶναι σπανία. Ἐνταῦθα ὁμοῦς ὁ Λουκάς εἰκονίζεται ὄχι ζωγραφῶν ἀπὸ μνήμης τὴν Παναγίαν, ἀλλὰ βλέπων αὐτὴν ἐμπροσθέν του καὶ γράφων εἰς τὸν ἐπὶ τῶν γονάτων του εὐρισκόμενον χάρτην. Ἡ προσωνομία τῆς Παναγίας ὡς Σπηλαιωτίσσης ἐνθυμίζει τὴν εἰκόνα τοῦ Μεγάλου Σπηλαίου, μὲ τὴν διαφορὰν ὅτι εἰς ἐκείνην ἔλλειπει ὁ Λουκάς, ὅστις κατὰ τὴν παράδοσιν ἱστόρησεν αὐτήν.

2) Ἡ Κυρία ἢ Θεοσκέπαστη (διαστ. 1.20 × 0,87 μ.) εἰς τὴν ἱεράν μονὴν τοῦ Ἁγίου Νικολάου Ἡμεροβιγλίου, Βρεφοκρατοῦσα, ἐντὸς νεφῶν μεταξὺ ἀγγέλων, ἐνθ' ἄνωθεν τούτων ἄλλοι ἄγγελοι κρατοῦν πορφυροῦν μανδύαν. Ὑπεράνω τῆς Παναγίας ἢ Ἁγία Τριάς. Ἡ εἰκὼν προκαλεῖ τὸ ἐνδιαφέρον καὶ διὰ τὴν ἀπεικόνισιν, εἰς τὸ κάτω δεξιόν, τῆς δωρητρίας μοναχῆς, ἢ ὁποία, νέα τὴν ἡλικίαν, κρατοῦσα κομβοσχοίνιον, ζωγραφεῖται γονυπετής, ἀναβλέπουσα πρὸς τὴν Θεοτόκον. Ἡ εἰκὼν φέρει ἀριστερὰ τὴν ὑπογραφήν τοῦ ἀγιογράφου: *Χεὶρ δὲ Νικηφόρου / Ἱερομονάχου Κυρίου 1749* καὶ δεξιὰ *Μνήσθητι Δέσποινα Θεοτόκε / τῆς δούλης σου Μαρίας μοναχῆς ἐκ τῆς νήσου Μήλου.*

3) Ἡ Θεία Λειτουργία (διαστ. 0,95 × 0,55 μ.) ἐπὶ τοῦ τέμπλου τοῦ ναοῦ «Θεοτοκάκι» τοῦ Πύργου, ἔργον τοῦ Ἐμμανουὴλ Σκορδίλη, ποιηθὲν τὸ 1671.

Τὸ θέμα τῆς εἰκόνης εἶναι καὶ ἄλλοθεν γνωστὸν (βλ. Ἄνδρ. Ξυγγοπούλου, Σχεδιάσμα ἱστορίας..., Ἀθήναι 1959, σ. 148). Ὁ ἀγιογράφος ἀντιγράφει τὸν Μιχαὴλ Δαμασκηνόν, ὅστις πρῶτος, ὡς ἀναφέρει ὁ καθηγ. Ξυγγόπουλος (αὐτόθι), ἐδημιούργησε τὸ θέμα, ἂν καὶ ἡ βασικὴ ἰδέα τῆς συνθέσεως προϋπάρχει εἰς τοὺς Παλαιολογεῖους χρόνους.

Εἰς τὴν εἰκόνα τοῦ Σκορδίλη παρίσταται ὁ Ἰησοῦς καθήμενος ἐπὶ τοῦ ἀριστεροῦ ἄκρου τῆς Ἁγίας Τραπέζης, ὁ Πατὴρ ἐπὶ τοῦ δεξιοῦ καὶ ὑπεράνω ταύτης ἰπτάμενος τὸ Ἅγιον Πνεῦμα. Ἄγγελοι καὶ ἀρχάγγελοι πληροῦν τὸν χώρον τῆς εἰκόνης.

4) Εἰκὼν, διαστ. 1.54 × 1.05 μ. Εἰς τὸ μέσον ζωγραφεῖται ἡ Θεοτόκος ἱσταμένη κατ' ἐνώπιον εἰς στάσιν δεήσεως. Ὑπεράνω ταύτης ἢ Δέησις. Ὀλίγον ἀνωτέρω ἄγγελοι Χερουβεὶμ καὶ μετ'

αὐτῶν Ἐπιτάφιος Θρήνος. Κάτωθεν τῆς Θεοτόκου ἀριστερὰ ἢ Μετάστασις αὐτῆς καὶ κατωτέρω δαίμονες. Κάτωθεν τῶν δαιμόνων ἢ Σταύρωσις, ἢ Ἀνάστασις καὶ ἢ Ἀνάληψις. Εἰς τὸ κατώτατον μέρος τῆς εἰκόνης ἢ Ψηλάφησις τοῦ Θωμᾶ.

Τὸ ἔργον ἐπιγράφεται εἰκὼν τῆς Ὁρθοδοξίας καὶ ἀπόκειται εἰς τὸν ναὸν τοῦ Ἁγίου Σαμψῶν Πύργου.

5) Ἅγιοι Πάντες (διαστ. 0,93 × 0,69 μ.). Εἰς ἐπτὰ παραλλήλους ὀριζοντίους ζώνας εἰκονίζονται ἄγιοι, προφήται, ἄγγελοι, ἢ Ἁγία Τριάς, ὁ Θρόνος τῆς Ἐτοιμασίας, ὁ Ἀβραάμ, οἱ Ἀπόστολοι. Ἡ εἰκὼν ἀπόκειται εἰς τὸν ναὸν τῆς Παναγίας τῶν Ἁγ. Πάντων Οἴας. Ἐκ τῶν παλαιότερων εἰκόνων τῆς νήσου ἀναφέρω τὴν Παναγίαν Βρεφοκρατοῦσαν εἰς τὴν Ἐπισκοπὴν τῆς Μέσα Γωνιάς. Εἶναι δυστυχῶς ἐπηργυρωμένη ἐκτὸς τῶν προσώπων τῆς Παναγίας καὶ τοῦ Ἰησοῦ. Δύναται νὰ θεωρηθῆ ὡς ἀναγομένη εἰς τὴν Βυζαντινὴν ἐποχὴν. Ἔχει διαστάσεις 1.03 × 0,65 μ.

6) Βυζαντινῶν χρόνων εἶναι πιθανώτατα καὶ ἡ Μήτηρ Θεοῦ (διαστ. 0,93 × 0,62 μ.) εἰς τὸν ἐν Πύργῳ ναὸν τοῦ Χριστοῦ.

Ἄλλαι ἀξιόλογοι εἰκόνας σφάζονται εἰς τὸν μνημονευθέντα ναὸν τῆς Ἐπισκοπῆς:

α) Ὁ Χριστὸς Παντοκράτωρ (1.03 × 0,70 μ.) καὶ β) ὁ Ἅγιος Ἰωάννης ὁ Πρόδρομος (0,97 × 0,65 μ.), ἀμφότεροι τοῦ 16ου - 17ου αἰ. Ἔργον τοῦ 17ου αἰ., ἴσως, εἶναι καὶ ἡ Βάπτισις εἰς τὸν Ἅγιον Νικόλαον Ἡμεροβιγλίου.

Τέλος, ὡς σημαντικὸν ἔργον κατεγράφη ἡ Παναγία ἢ «Ὑπαπαντὴ» τοῦ τύπου τῆς Γλυκοφιλοῦσης εἰς τὸν ναὸν τοῦ Ἁγίου Ἰωάννου τοῦ Θεολόγου Φηρῶν. Ἡ Θεοτόκος καὶ ὁ Ἰησοῦς φοροῦν στέμμα. Ἐκατέρωθεν αὐτῶν εἰς τὸ ἄνω δεξιὸν ἄκρον ὁ Ἅγιος Γρηγόριος ὁ Ναζιανζηνὸς καὶ εἰς τὸ ἀριστερὸν ὁ Ἅγιος Βασίλειος.

## ΤΗΝΟΣ

Αἱ κυριώτεροι εἰκόνας ἐξ ἐκείνων αἰτινες κατεγράφησαν<sup>30</sup> εἰς τὴν νήσον Τήνον εἶναι αἱ ἐπόμεναι:

α) Φέρουσαι ὑπογραφήν:

1) Βρεφοκρατοῦσα τοῦ τύπου τῆς Παναγίας τοῦ Πάθους. Ἄγνωστον ἔργον τοῦ Ἐμμ. Τζάνε τοῦ ὁποίου φέρει τὴν ὑπογραφήν: *Ζωγράφου χεὶρ Ἐμμανουὴλ Ἱερέως Τζάνε τοῦ ἐκ Ρηθύμνης.* Εὐρίσκεται ἐπὶ τοῦ τέμπλου τοῦ ναοῦ τῆς Κοιμήσεως (Μαλαματένιας) τῆς Χώρας. Δυστυχῶς ἢ εἰκὼν εἶναι ἐπηργυρωμένη ἐκτὸς τῶν προσώπων

30. Ἡ καταγραφή ἐγένετο ὑπὸ τῆς δ. Χρυσ. Σταυρινοῦ.

της Παναγίας και του Ίησού. Ἡ Θεοτόκος βασιλεύει τὸν Ἰησοῦν εἰς τὴν ἀριστεράν. Ἐπὶ τῆς ἀργυρᾶς ἐπενδύσεως ὑπάρχει τὸ σύνθημα ἐπιγράμμα: *Ὁ τὸ χαίρει πρὶν τῇ Πανάγνῃ μηνύσας.....*

Ὁ προπλασμός εἰς τὰ γυμνά μέρη ἀποδίδεται καφέ - ελαιόχρους και αἱ φωτεινὰ ἐπιφάνειαι μὲ πολλὰς λευκὰς ψιμυθιάς, αἱ ὁποῖαι ἐναλλάσσονται μὲ σιτόχρους.

2) Ἔργον αὐστηρᾶς παραδόσεως, τεχνοτροπίας και τεχνικῆς εἶναι ἡ Παναγία τύπου Πλατυτέρας τοῦ ναοῦ τῆς Μεγαλομάτας εἰς τὸ χωρίον Χτικᾶδος, μὲ τὴν ὑπογραφήν: *Χίρ Γεωργίου Νικολοπούλου / 1689.*

Ἡ Παναγία εἰκονίζεται ἐνθρονος, Βρεφοκρατοῦσα, κρατεῖ τὸν Ἰησοῦν και μὲ τὰς δύο χεῖρας και φορεῖ ἐρυθρὸν μαφόριον και κυανοπρασίνην καλύπτραν. Κάτω δεξιά: *Δέσις τοῦ δούλου τοῦ Θεοῦ Ἰωαννίου / ἱερομονάχου / κ(αι) τὸν ἀδελφὸν / κ(αι) τὸν γονεὸν αὐτοῦ / Διαστ. 0,655×0,45 μ.*

3) Ὁ Ἅγιος Ἰωάννης ὁ Πρόδρομος ἀποκείμενος εἰς τὸν ξενῶνα τῆς μονῆς Κεχροβουνίου φέρει τὴν ὑπογραφήν: *Χίρ Δαμασκηνῶ.* Ἡ ὅλη ὁμοῦ τεχνοτροπία και τεχνικὴ τῆς εἰκόνας δὲν ἔχουν σχέσιν μὲ τὴν τέχνην τοῦ Μιχαὴλ Δαμασκηνῶ.

Ὁ ἅγιος εἰκονίζεται ὀρθῶς κατ' ἐνώπιον, ἐλόγων μὲ τὴν δεξιὰν και κρατῶν εἰς τὴν ἀριστεράν σταυρὸν μὲ ἀνεπτυγμένον εἰλητόν. Ἐχει δύο μεγάλας πτέρυγας και φορεῖ μηλωτὴν βαθέος πρασίνου χρώματος και καφέχρυσον ἱμάτιον.

Αἱ μεγάλαι πτέρυγες, τὸ ὄπισθεν τοῦ ἁγίου εἰκονιζόμενον τοπίον και ἡ ὅλη τεχνοτροπία τῆς εἰκόνας μᾶς ὀδηγοῦν εἰς τὸν 18ον αἰῶνα.

4) Ἁγία Κυριακή, διαστ. 1.04×0,635 μ. Ἡ ἁγία εἰκονίζεται κατ' ἐνώπιον και κρατεῖ εἰς τὴν δεξιὰν σταυρὸν. Τὴν ἀριστεράν φέρει πρὸ τοῦ στήθους. Φορεῖ καφεκίτρινον χιτῶνα και ἐρυθρὸν μαφόριον μὲ λευκὰς τὰς φωτεινὰς πτυχάς. Κάτω: *Δέσις τοῦ δούλου τοῦ Θεοῦ Νικολάου Μπονπρέσσα και τῆς συμβίας αὐτοῦ Ἐλλίνας και τέκνον αὐτοῦ Σπυρίδ(ωνος) α ψ κ. Χίρ Βίκτωρ[ος].* Προφανῶς ὁ ζωγράφος μὲ τὸ τόσον γνωστὸν ὄνομα δὲν εἶναι ὁ Βίκτωρ τοῦ 17ου αἰῶνος.

5) Κοίμησις τῆς Θεοτόκου, διαστ. 0,50×0,415 μ. Τὸ ἔργον ὑπογράφει ὁ Ἰωάννης Σκορδίλης. Ἡ εἰκὼν ἀπόκειται ἐπὶ τῆς Προθέσεως τοῦ καθολικοῦ τῆς μονῆς Κεχροβουνίου. Εἰκονίζει τὴν Παναγίαν νεκρὰν ἐπὶ τῆς κλίνης μὲ τὰς χεῖρας ἐπὶ τοῦ στήθους. Ὅπισθεν τῆς νεκρικῆς κλίνης και εἰς τὸ μέσον τῆς εἰκόνας, τονίζων τὸν κάθετον ἄξονα αὐτῆς, ὁ Ἰησοῦς ἐντὸς δόξης κάτωθεν κιβωρίου, φέρων εἰς τὴν ἀριστεράν τὴν ψυχὴν τῆς Θεοτόκου ὑπὸ μορφὴν βρέφους. Ἐντὸς τῆς δό-

ξης ἐπίσης, τέσσαρες ἄγγελοι, ἀνὰ δύο ἐκατέρωθεν, προσκλίνοντες και δέδομενοι. Ὁ Ἰεφωνίας και ὁ ἄγγελος ἔμπροσθεν τῆς κλίνης καθὼς και οἱ Ἀπόστολοι εἰς τὸ προσκεφάλαιον και παρὰ τοὺς πόδας τῆς Θεοτόκου συμπληρώνουν τὴν σύνθεσιν. Κάτω: *Χίρ Ἰωάννου Σκορδίλη 1740.*

6) Μὲ ὑπογραφήν ἐπίσης τοῦ Ἰωάννου Σκορδίλη, ἀλλ' ἀχρονολόγητος, κατεγράφη ἄλλη εἰκὼν παριστώσα τὸν Ἅγιον Ἰωάννην τὸν Πρόδρομον. Διαστ. 0,875 × 0,51 μ. Εὑρίσκεται ἐντὸς τῆς ἀποθήκης τοῦ Ἁγίου Δημητρίου Πύργου. Ὁ ἅγιος εἰκονίζεται ὀρθῶς στρέφων και προσκλίνων ἐλαφρῶς πρὸς ἀριστερά. Εὐλογεῖ μὲ τὴν δεξιὰν και εἰς τὴν ἀριστεράν κρατεῖ εἰλητόν. Ἐχει μεγάλας πτέρυγας χρώματος καστανοῦ και χρυσερυθροῦ και φορεῖ πρασίνην μηλωτὴν και καφεκίτρινον ἱμάτιον.

7) Τρίτη εἰκὼν τοῦ Ἰωάννου Σκορδίλη παριστᾶ τὴν Παναγίαν Βρεφοκρατοῦσαν τοῦ τύπου «Ρόδον τὸ Ἀμάραντον» μὲ τὸ παιδίον εἰς τὴν ἀριστεράν τῆς χεῖρα ὀρθῶν και ἐνδεδυμένον στολὴν ἀρχιερέως. Ἡ Θεοτόκος φορεῖ καφέχρυσον μαφόριον πορποῦμενον ἔμπρὸς, πρασίνην καλύπτραν μὲ λευκὰ φῶτα και βαθυκύανον χιτῶνα μὲ χρυσὰ λάμματα. Ὁ προπλασμός εἶναι καφέ, ἡ ἐπιδερμὶς σιτόχρους. Ἡ εἰκὼν ἀπόκειται εἰς τὴν μονὴν Ἁγίας Ξένης τοῦ Πύργου. Ἐχει διαστάσεις 0,88 × 0,625 μ. και ἀνάγεται εἰς τὸν 17ον αἰῶνα.

8) Τοῦ Ἐμμανουὴλ Σκορδίλη κατεγράφη εἰκὼν εὑρισκομένη ἐπὶ τοῦ τέμπλου τοῦ ἁγίου Ἰωάννου Χώρας Τήνου μὲ τὸ θέμα: *Ἄνωθεν οἱ προφηταί.* Ἡ εἰς τὸ μέσον εὑρισκομένη ἄλλοτε ἐνθετος εἰκὼν ἔχει ἀντικατασταθῆ ὑπὸ νεωτέρας μὲ τὴν Παναγίαν Βρεφοκρατοῦσαν. Τὸ πλαίσιον εἰκονογραφεῖται μὲ τοὺς δώδεκα προφήτας και σκηνάς ἐκ τοῦ γνωστοῦ ἐκκλησιαστικοῦ ἡσματος: *Ἄνωθεν οἱ προφηταί σὲ προκατήγγειλαν, στάμνον, ράβδον, κ.τ.λ.* Κάτω: *Χίρ Ἐμμανουὴλ Ἱερέως Σκορδίλη.*

Εἰς τὴν Ἁγίαν Αἰκατερίνην τοῦ Κάμπου κατεγράφησαν:

9) Εἰκὼν Χριστοῦ. Ὁ Σωτὴρ κρατεῖ εἰς τὴν ἀριστεράν Εὐαγγέλιον και μὲ τὴν δεξιὰν εὐλογεῖ. Ἡ κόμη του πίπτει και ἔμπροσθεν ἐπὶ τῶν ὤμων πιθανῶς ἐξ ἐπιδράσεως εἰκόνας τοῦ Ἁγίου Μανδηλίου. Φορεῖ βαθυπράσινον ἱμάτιον και ἐρυθρὸν χιτῶνα. Δὲν ὑπάρχουν ψιμυθιαί. Ὁ προπλασμός εἰς τὰ γυμνά μέρη εἶναι καφέ ελαιόχρους και ὑποκίτρινη ἡ ἐπιδερμὶς. Διαστ. 0,81 × 1,07 μ. Ἄνω δεξιὰ, εἰς τὸ ὕψος τοῦ ὄμου: *Δέσις τοῦ δούλου τοῦ Θεοῦ Λεονάρδου / τοῦ Ἰωάννου 1774 / και Τζωάννου. . . / ἐκ χειρὸς Κωνσταντίνου Ἰωαννίτη.*



10) Τοῦ αὐτοῦ ζωγράφου καί ἐπὶ τοῦ ἰδίου τέμπλου ἡ Ἁγία καὶ Πάνσοφος Αἰκατερινή ἔνθρονος ἐπὶ πλουσίας κεκοσμημένου θρόνου. Κρατεῖ εἰς τὴν δεξιάν σταυρόν καὶ τὴν ἀριστεράν θέτει ἐπὶ δύο τόμων βιβλίων. Φορεῖ βασιλικὸν ἔνδυμα μετὰ χρυσοῦ λώρου καὶ χρυσερυθρον χλαμύδα, ἡ ὁποία πορποῦται πρὸ τοῦ στήθους. Κάτω ἀριστερά καὶ δεξιὰ τῆς εἰκόνας σκηναὶ ἐκ τοῦ βίου τῆς ἁγίας. Ἡ ἐπιγραφή: *Ἰστορήθη ἡ παροῦσα ἰκόνα διὰ συνδρομῆς καὶ / κόπου τοῦ Κῆρ Λονάρδου Ἱωαννίτου καὶ Τζωάννου... ἐν ἔτει 1774/διὰ χειρὸς δὲ Κων/σταντίνου τοῦ ἐξ Ἱωαννίνων.* Διαστ. 0,72 × 0,905 μ.

11) Τὸν 18ον αἰῶνα ζῆ καὶ ὁ Ἱωανὴμ ἱερομόναχος Σιφνέος. Τούτου ἔχομεν εἰκόνα τέμπλου εἰς τὴν Ἁγίαν Αἰκατερινὴν Κάμπου, τὴν Ἁγίαν Μεγαλομάρτυρα τοῦ Χριστοῦ Παρασκευῆν. Ἡ ἁγία εἰκονίζεται ἱσταμένη κατ' ἐνώπιον, κρατεῖ εἰς τὴν δεξιάν σταυρόν καὶ τὴν ἀριστεράν φέρει πρὸ τοῦ στήθους. Κάτω ἐντὸς τεσσάρων κύκλων σκηναὶ ἐκ τοῦ βίου τῆς Ἁγίας.

12) *Χεῖρ Οἰκονόμου Τίνου ἱερέως Πατέστου* „α ψ η'“ εἶναι ἡ ὑπογραφή τοῦ ζωγράφου μεγάλης εἰκόνας τοῦ Ἁγίου Χαραλάμπους ἐπὶ τοῦ τέμπλου τοῦ Ἁγίου Χαραλάμπους Ταραμπάδου Τήνου. Ὁ ἅγιος εἰκονίζεται ἱστάμενος κατ' ἐνώπιον, εὐλογεῖ μετὰ τὴν δεξιάν καὶ εἰς τὴν ἀριστεράν κρατεῖ Εὐαγγέλιον. Γύρω σκηναὶ ἐκ τοῦ βίου του. Κάτω δεξιὰ: *Μνήσθητι ἅγιε τῶν δούλων σου Κωνσταντίνου ἱερέως.*

13) Γεώργιος Παξιμάδας εἶναι ὁ ζωγράφος εἰκόνας τοῦ Ἁγίου Δημητρίου εἰς τὸν ναὸν Τίμιος Σταυρὸς Πύργου Τήνου. Ὁ ἅγιος εἰκονίζεται ἐπιππος ἐρχόμενος ἐξ ἀριστερῶν. Φορεῖ βραχὺν ἐρυθρὸν χιτῶνα, καφεὲ θώρακα καὶ πρασινὴν ἀνεμιζομένην χλαμύδα. Κρατεῖ δόρυ, μετὰ τὸ ὁποῖον φονεῖ ἀνδρικήν μορφήν (τὸν Σκυλογιάννην). Κάτω ἐπιγραφή: *Χῆρ Γεωργίου Παξιμάδα.* Διαστ. 0,78 × 0,35 μ.

β) Ἀνυπόγραφοι χρονολογημένοι εἰκόνες:

Χριστὸς μετὰ τὸν Πέτρον καὶ Παύλον. Ἡ εἰκὼν εἶναι καλῶς διατηρημένη καὶ μεγάλο μεγέθους, διαστ. 1.31 × 1.08 μ. Εὐρίσκεται ἐπὶ τοῦ τέμπλου τοῦ Ἁγίου Ἰωάννου Χώρας Τήνου. Ὁ Χριστὸς ζωγραφεῖται καθήμενος ἐπὶ χρυσερυθρου θρόνου, τὸν ὁποῖον κοσμοῦν ἄγγελοι, πατεῖ ἐπὶ ἔξαπτερύγων καὶ κρατεῖ εἰς μὲν τὴν δεξιάν κλεῖδα, τὴν ὁποῖαν λαμβάνει ὁ Πέτρος, καὶ εἰς τὴν ἀριστεράν Εὐαγγέλιον, τὸ ὁποῖον ὑποβαστάζει ὁ Παῦλος. Φορεῖ ἐρυθρὸν μετὰ μελανῶν πτυχῶν χιτῶνα καὶ πράσινον μετὰ ἀνοικτοτέρου τόνου φῶτα ἱμάτιον. Ἄνω, ἀριστερά καὶ δεξιὰ, δύο μικροὶ ἄγγελοι. Ἐκατέρωθεν τοῦ ἐνθρόνου Χριστοῦ εἰκονίζονται

ἱστάμενοι καὶ ἐστραμμένοι πρὸς αὐτὸν ὁ Πέτρος καὶ ὁ Παῦλος. Εἰς τὰ γυμνά μέρη ὁ προσλασμός εἶναι καφεὲς, ἡ ἐπιδερμὶς κεραμόχρους καὶ λευκαὶ αἱ ψιμυθιαί. Ἐκτὸς τοῦ προσώπου τοῦ Ἰησοῦ, τὸ ὁποῖον ἀποδίδεται πλαστικώτερον, οἱ ὄγκοι εἰς τὰ πρόσωπα τῶν δύο Ἀποστόλων εἶναι πολὺ ἐσχηματοποιημένοι. Κάτω ἀριστερά: 1612.

Ἁγιος Σπυρίδων. Ἡ εἰκὼν εὐρίσκεται ἐπὶ τοῦ τέμπλου τοῦ Ἁγίου Ἀθανασίου Μοντάδου Τήνου. Ὁ ἅγιος εἰκονίζεται ἐν προτομῇ καὶ φορεῖ ὑποκίτρινον φελόνιον μετὰ μέλανας σταυρούς. Εὐλογεῖ μετὰ τὴν δεξιάν καὶ εἰς τὴν ἀριστεράν κρατεῖ ἐπὶ τοῦ στήθους κλειστὸν Εὐαγγέλιον. Φορεῖ ἐπὶ τῆς κεφαλῆς σκοῦφον. Οἱ ὄγκοι τοῦ προσώπου ἀρκετὰ ἐσχηματοποιημένοι τονίζονται μετὰ ψιμυθίας. Κάτω: *Δέσις τοῦ δούλου τοῦ Θεοῦ Νώζε 1647.* Διαστ. 0,58 × 0,415 μ.

Χριστὸς ὡς Μέγας Ἀρχιερεὺς. Εὐρίσκεται ἐπὶ τοῦ ἐρεισινώτου τοῦ Δεσποτικοῦ θρόνου τῆς Ἁγίας Φωτεινῆς Χτικίδου Τήνου. Εἰκονίζεται ἔνθρονος εὐλογῶν μετὰ τὴν δεξιάν καὶ διὰ τῆς ἀριστερᾶς στηρίζον Εὐαγγέλιον ἐπὶ τῶν γονάτων του. Ὁ Ἰησοῦς φορεῖ κίτρινον σάκκον καὶ τεφροπράσινον ὀμοφόριον μετὰ χρυσερυθρούς σταυρούς. Τὰ σύμβολα τῶν τεσσάρων Εὐαγγελιστῶν εἰς τὰς τέσσαρας γωνίας τοῦ θρόνου. Ἡ εἰκὼν εἶναι πολὺ καλῆς τέχνης. Ἡ σκιά εἰς τὰ γυμνά μέρη ἐλαιόχρους. Τὰ φωτεινὰ μέρη εἶναι σιτόχρα μετὰ ἐπιτάς ψιμυθίας. Κάτω: 1690. Διαστ. 0,66 × 0,48 μ.

Τὴν αὐτὴν χρονολογίαν ἔχει καὶ ὁ Ἐσταυρωμένος εἰς τὸν ναὸν Κοιμήσεως Χώρας Τήνου. Ὁ Ἰησοῦς κρέμαται σχεδὸν ἐπὶ τοῦ σταυροῦ. Κάτω: *Τζαμπάλου καὶ συμβίας αὐτοῦ 1690.*

Ἁγιος Νικόλαος. Ἡ εἰκὼν ἀπόκειται ἐπὶ μαρμαρίνου προσκυνηταρίου τῶν Τριῶν Ἱεραρχῶν Χώρας Τήνου. Εἰς τὸ μέσον τῆς εἰκόνας ζωγραφεῖται ὁ ἅγιος ἔνθρονος. Εὐλογεῖ μετὰ τὴν δεξιάν καὶ μετὰ τὴν ἀριστεράν στηρίζει Εὐαγγέλιον ἐπὶ τῶν γονάτων του. Φορεῖ πράσινον χιτῶνα, πολυσταύριον φαλόνιον καὶ πράσινον ὀμοφόριον μετὰ χρυσοῦς σταυρούς. Ἄνω, ἀριστερά καὶ δεξιὰ τοῦ ἁγίου, ἐν μικρογραφίᾳ ὁ Χριστὸς καὶ ἡ Παναγία προσφέρουν εἰς αὐτὸν Εὐαγγέλιον καὶ ὀμοφόριον. Πέριξ τοῦ ἁγίου σκηναὶ ἐκ τοῦ βίου του. Κάτω ἀριστερά: 1696. Διαστ. 0,58 × 0,415 μ.

Αἱ ἀνήκουσαι εἰς τὸν 18ον αἰῶνα ἀνυπόγραφοι ἀλλὰ χρονολογημένοι εἰκόνες εἶναι πολλαί. Ἐξ αὐτῶν μνημονεύονται αἱ σπουδαιότεραι:

1) Μία μεγάλου μεγέθους ὀρειοτάτη Δέσις. Εὐρίσκεται ἐντὸς τοῦ Ἱεροῦ τοῦ Ἁγίου Χαραλάμπους Ταραμπάδου Τήνου. Ὁ Χριστὸς εἰκονίζε-

ται εις τὸ μέσον καθήμενος ἐπὶ ξυλίνης ἔδρας μετὰ προσκεφαλαίου. Εὐλογεῖ μετὰ τὴν δεξιάν καὶ εἰς τὴν ἀριστερὰν κρατεῖ Ἐδαγγέλιον. Φορεῖ βαθυπράσινον ἱμάτιον καὶ χρυσοκίτρινον χιτῶνα. Ἀριστερὰ τῆς εἰκόνας παρίσταται ἡ Παναγία μετὰ τὰς χεῖρας χιαστί ἐπὶ τοῦ στήθους. Προσκλίνει πρὸς τὸν Ἰησοῦν καὶ δέεται. Ἀντιστοίχως πρὸς τὴν Παναγίαν εἰς τὰ δεξιὰ τῆς εἰκόνας δέεται ὁ Ἰωάννης. Ἡ εἰκὼν αὐστηρᾶς τεχνοτροπίας. Τὰ φῶτα εἰς τὰ γυμνά μέρη ὁμοιάζουν μετὰ κηλίδας. Κάτω ,α ψ μ η Διαστ. 0,965 × 0,77 μ.

2) Ἰησοῦς, Ἴδε ὁ Ἄνθρωπος. Ἔχει διαστάσεις 1.30 × 0,84 μ. καὶ εὐρίσκεται ἐπὶ τοῦ τοίχου τοῦ ξενῶνος τῆς μονῆς Κεχροβουνίου. Ὁ Ἰησοῦς ζωγραφεῖται ἱστάμενος κατ' ἐνώπιον μετὰ δεδεμένας τὰς χεῖρας καὶ κάλαμον εἰς τὴν δεξιάν. Φορεῖ ἐρυθρὰν χλαμύδα, ἢ ὁποῖα δένεται ἔμπρὸς ἐπὶ τοῦ γυμνοῦ στήθους, καὶ τεφρογάλανον περιζῶμα. Οἱ ὄγκοι εἶναι ἀρκετὰ ἐσχηματοποιημένοι, ἢ σκιὰ εἰς τὸ πρόσωπον ἐλαιόχρους, αἱ φωτεινὰ ἐπιφάνειαι κεραμόχροιοι καὶ αἱ ψιμυθιαὶ λευκαί. Κάτω: *Δεῖ εὐλαβίας καὶ δεύσεως τῆς δούλης σου Δικατερῆς 1767 Ἀπριλίου.*

3) Παναγία Βρεφοκρατοῦσα ἐπὶ τοῦ τέμπλου τῆς Ἁγίας Τριάδος Γύρλας μετὰ τὴν χρονολογίαν 1745. Εἶναι τοῦ τύπου τῆς Παναγίας τοῦ Πάθους. Κρατεῖ τὸν Ἰησοῦν εἰς τὴν ἀριστερὰν καὶ τὴν δεξιάν φέρει πρὸ τοῦ στήθους, τὴν ὁποῖαν ὁ Ἰη-

σοῦς περιβάλλει καὶ μετὰ τὰς δύο χεῖράς του. Ἄνω ἀριστερὰ καὶ δεξιὰ ἀνά εἰς ἄγγελος μετὰ τὰ σύμβολα τοῦ Πάθους. Ἡ Παναγία φορεῖ ἐρυθρὸν μαφόριον μετὰ μελαίνας τὰς σκοτεινὰς πτυχὰς καὶ πράσινον χιτῶνα. Δεξιὰ κάτω: *1745 Μνήσθητι Κύριε Γρηγορίου οἰερομονάχου.* Διαστ. 0,45 × 0,575 μ.

4) Ἀποκάλυψις τοῦ Ἰωάννου τοῦ Θεολόγου, εἰκὼν τοῦ Ἁγίου Ἰωάννου τοῦ Θεολόγου Πύργου. Ὁ ἅγιος εἰκονίζεται ἔμπροσθεν ἀρχιτεκτονήματος καθήμενος ἐπὶ κλίμακος μετὰ τὴν δεξιάν χεῖρα ἐπὶ τῆς παρεΐας. Κάτω ἀριστερὰ κάθηται ὁ Πρόχορος. Ἐκατέρωθεν τῆς κεντρικῆς εἰκόνας ἀνά τρεῖς ἄγγελοι γονυκλινεῖς ἐπὶ νεφῶν κρατοῦσιν εἰς τὴν ἀριστερὰν ναῖσκον καὶ εἰς τὴν δεξιάν εἰλητόν. Ἄνω ἡ Ἁγία Τριάς ἐπὶ νεφῶν μετὰ τὴν Παναγίαν ἐν τῷ μέσῳ. Κάτω: *Διὰ δαπάνης κ(αι) / ἐξόδων τοῦ αἰδεσι / μωτάτου ἐν ἱερεῦσι / κ(αι) σκευοφύλακος / κ(η)ρ Νικολάου τοῦ π(ι)κ(λη)ν Σαμαθράκη ,α ψ ζ.* Διαστ. 0,585 × 0,74 μ.

5) Σκηναὶ ἐκ τοῦ βίου τοῦ Ἁγίου Παντελεήμονος. Εὐρίσκεται εἰς τὴν εὐρεσιν τῆς Παναγίας τῆς Τήνου ἐπὶ τοίχου. Ἔχει διαστ. 0,465 × 0,59 μ. Εἰς τὸ κεντρικὸν ὀρθογώνιον ἡ ἀποτομὴ τοῦ Ἁγίου Παντελεήμονος. Ἄνω ἀριστερὰ: 1) ὁ ἅγιος γονυκλινῆς ἔμπροσθεν ἐνθρόνου ἀρχοντος, 2) ὁ ἅγιος κρέμαται ἀπὸ ξύλου, 3) ὁ ἅγιος ἐντὸς ποταμοῦ, 4) εἰς τὸν λάκκον τῶν λεόντων, 5) ὁ ἅγιος καὶ ὁ τροχός, 6) ἐντὸς λέβητος... Κάτω: ,*ΑΨΜΗ.*

N. ΔΡΑΝΔΑΚΗΣ

\*



Κρήτη. Ἐπισκοπή Μυλοποτάμου: α. Ἐρείπια τοῦ καθεδρικοῦ ναοῦ (ἱερόν), β. Ἡ Πρόθεσις τοῦ καθεδρικοῦ ναοῦ, γ. Ἄγγελοι (λεπτομέρεια τοιχογραφίας τοῦ ναοῦ)

Ν. Β. ΔΡΑΝΔΑΚΗΣ

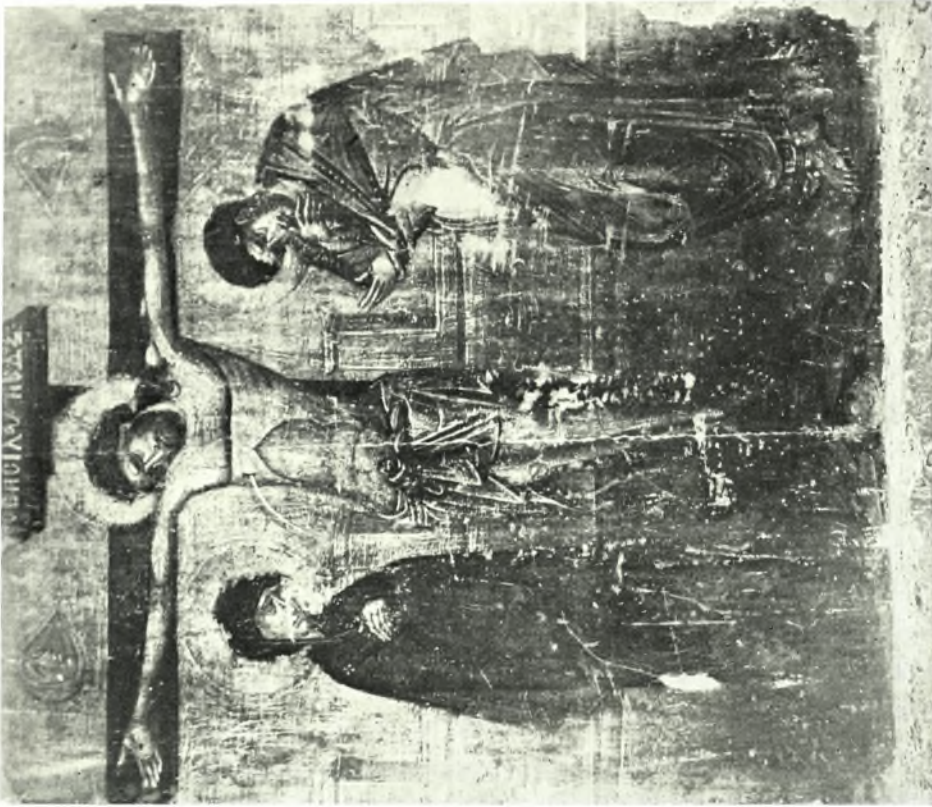




\*Ιος: α. Ναός Ἁγίας Κυριακῆς Χώρας. Ἰωάννου ἱερέως Σκορδίλη (1641). Χριστὸς Μέγας Ἄρχιερεὺς,  
β. Ναός Ἁγίου Βασιλείου Χώρας. Τζώρτζη Λαμπάρδου. Χριστὸς (λεπτομέρεια)

Ν. Β. ΔΡΑΝΔΑΚΗΣ



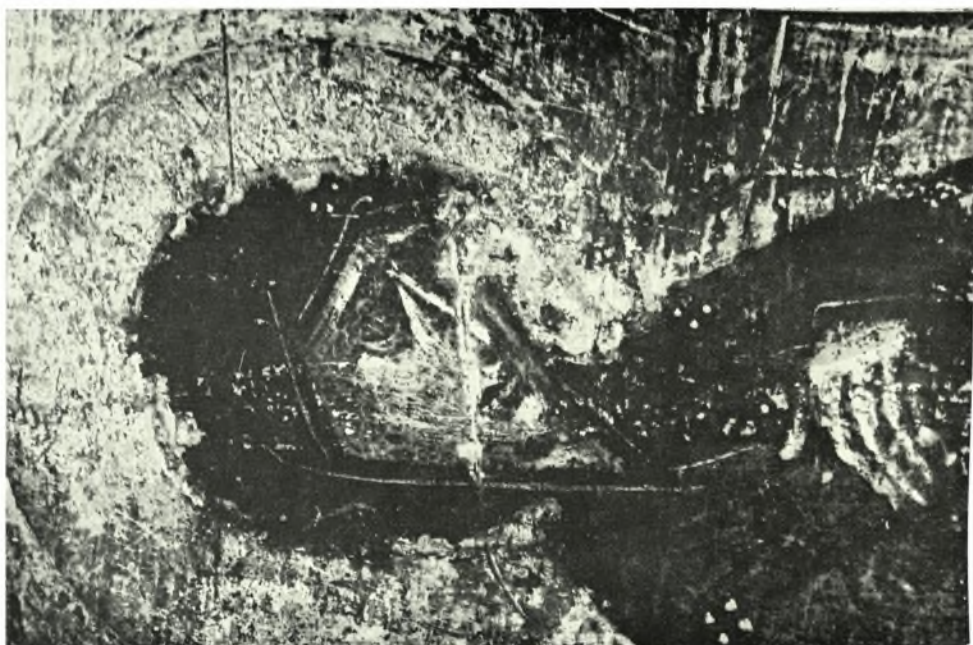


α. Ίος. Ναός του Χριστού της Χώρας. Άγια Τριάς, β. Νέξος. Ναός Παναγίας Θεοσκεπέστου Χώρας, Σταύρωσις



Ν. Β. ΔΡΑΝΔΑΚΗΣ

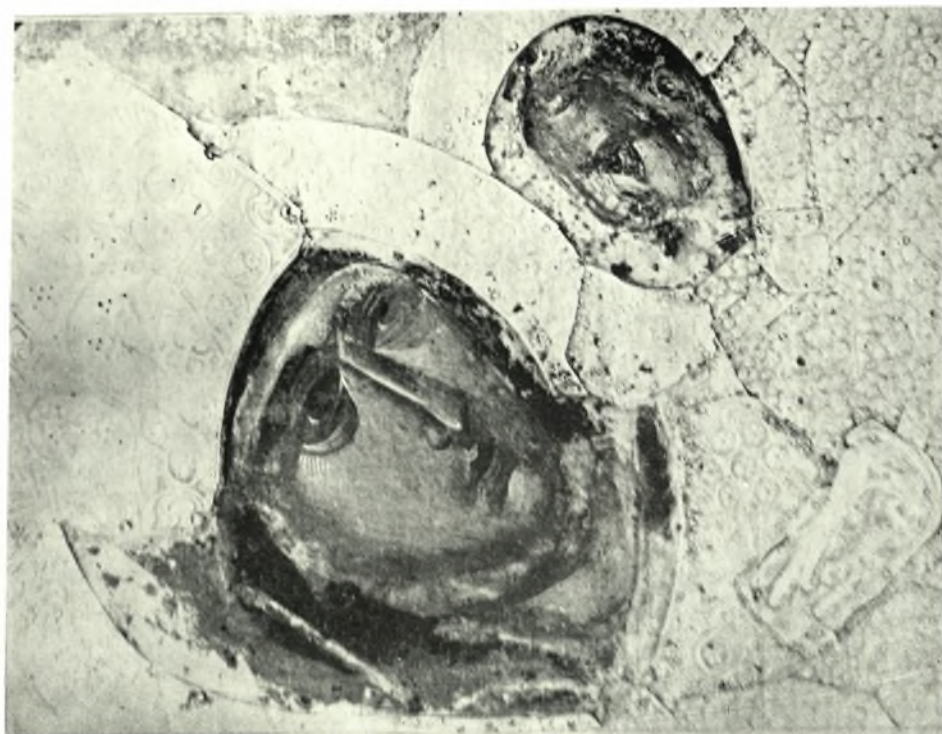




Νεός: α - β. Ναός Θεσσακιάστου Χώρας. Παναγία και Ιωάννης. Λεπτομέρεια από την Σταύρωση

Ν. Β. ΔΡΑΝΔΑΚΗΣ

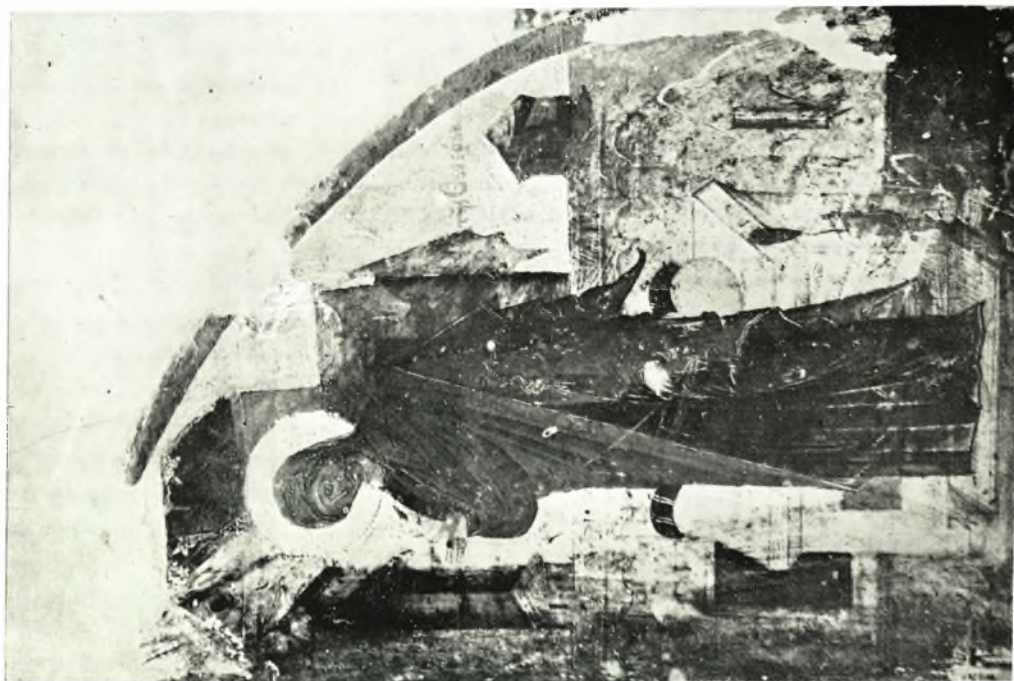




Νύξος: Ναός Θεοσκεπέστου Χώρας: Χριστός, λεπτομέρεια της Σταυρώσεως,  
β. Παναγία Βρεφοκρατούσα, ή άλλη ὄντως της ἀμφιπροσώπου εἰκόνας

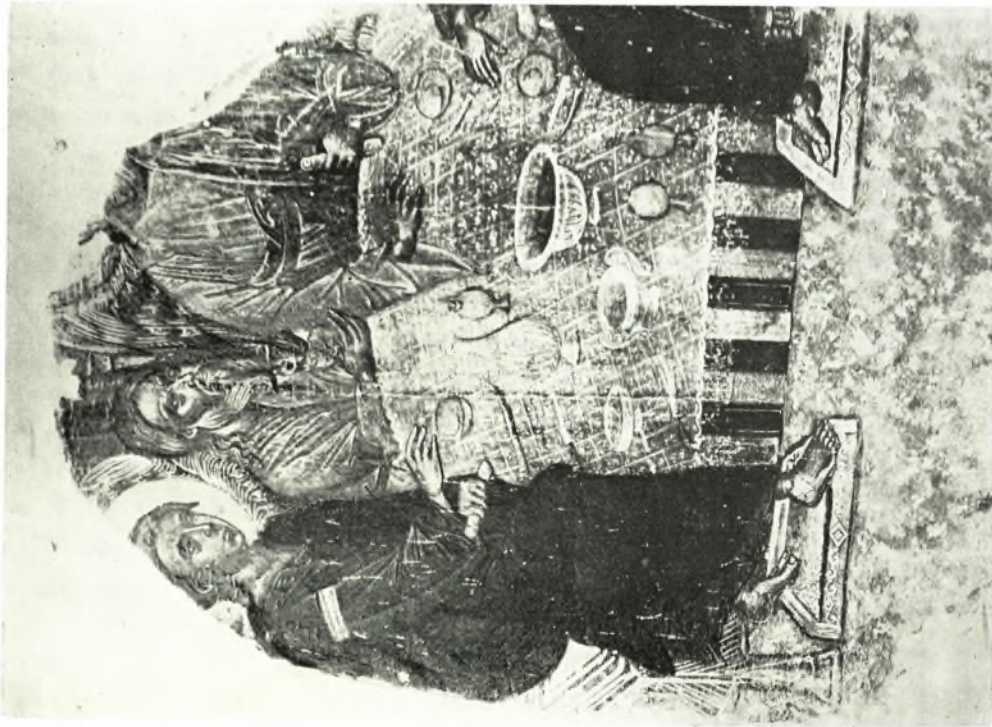


Ν. Β. ΔΡΑΝΔΑΚΗΣ



Νύξος: Ναός Προφήτου Ἡλιοῦ Χώρας, α. Ἄγγελος ἐκ τῆς εἰκόνης τοῦ Εὐαγγελισμοῦ, β. Ἡ Παναγία τοῦ Εὐαγγελισμοῦ  
Ν. Β. ΔΡΑΝΔΑΚΗΣ





Νάξος: α. Νεός Προφήτου Ἡλιοῦ. Φιλοξενία τοῦ Ἀβραάμ, β. Ναός Ἁγίου Ἰωάννου Χαλκίου. Παναγία ἡ Ἐλεοῦσα

Ν. Β. ΔΡΑΝΔΑΚΗΣ





Νάξος: Ναός Παναγίας του Χριστού Χώρας: α - β. - Άγιος Ιωάννης ο Θεολόγος



Ν. Β. ΔΡΑΝΔΑΚΗΣ



Νάξος: α. Ναός Σταυρού Χώρας. Άγιος Ίωάννης ο Θεολόγος, β - γ. Ναός Άγιας Παρασκευής Χώρας. Χριστός Φωτοδότης

Ν. Β. ΔΡΑΝΔΑΚΗΣ





Νάξος: α. Ναός Κοιμήσεως Χώρας. Παναγία ἐνθρόνος Βρεφοκρατοῦσά, β. Ναός Ἁγίων Ἀναργύρων Σαγκρίου. Ριζα Ἰεσοῖαι



Ν. Β. ΔΡΑΝΔΑΚΗΣ



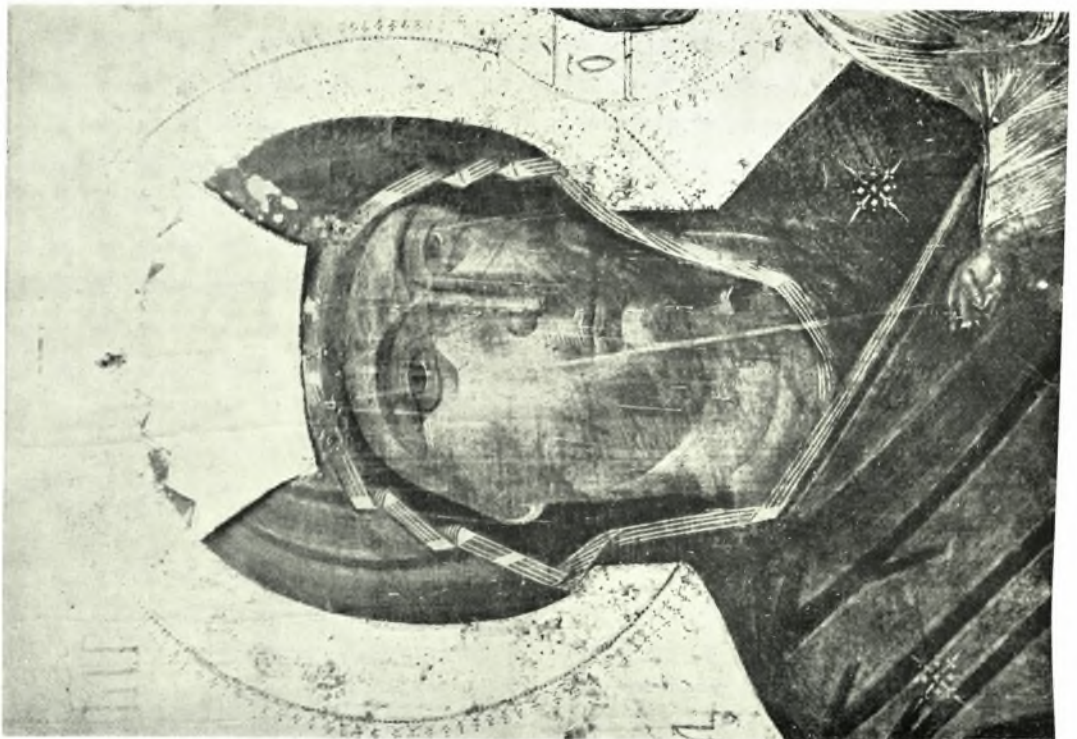


Νύξος: Ναός Ἁγίων Ἀναργύρων Σαγκρίου: α - β. Λεπτομέρεια τοῦ Πί ν. 508 β



Ν. Β. ΔΡΑΝΔΑΚΗΣ

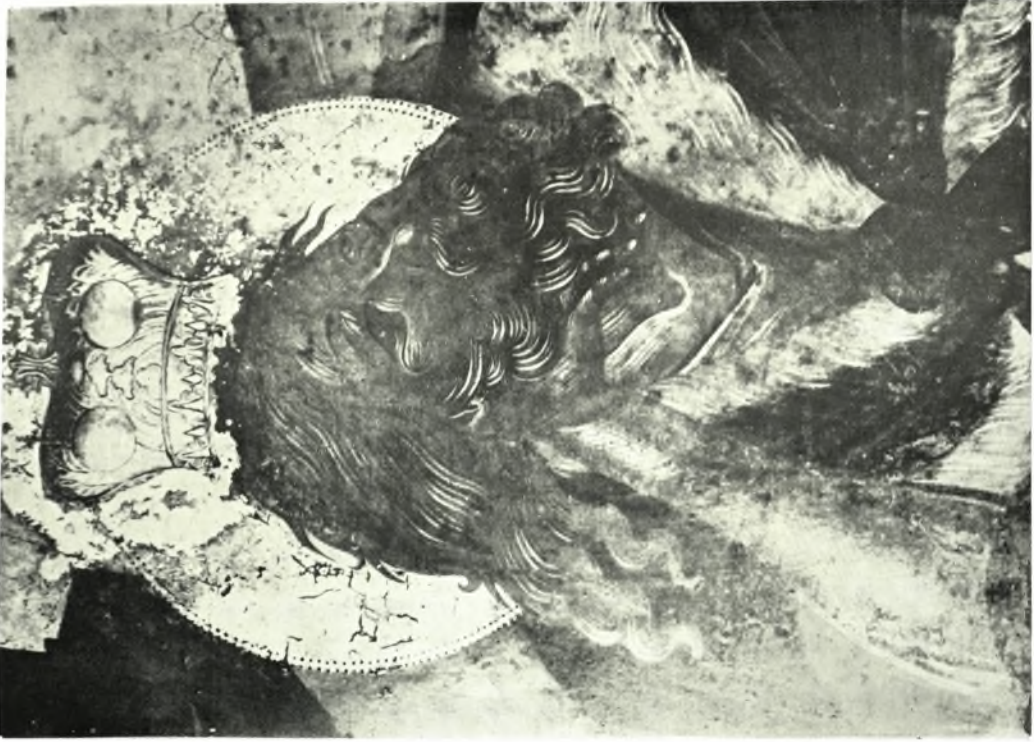




Νύξος: α. Ναός Ἁγίας Παρασκευῆς Χώρας. Παναγία τοῦ τύπου τῆς Ὀδηγητρίας,  
β. Ναός Ἁγίας Παρασκευῆς, «Νηὸ Χωριό», Χώρας. Ἀρχάγγελος Μιχαήλ.

N. B. ΔΡΑΝΔΑΚΗΣ

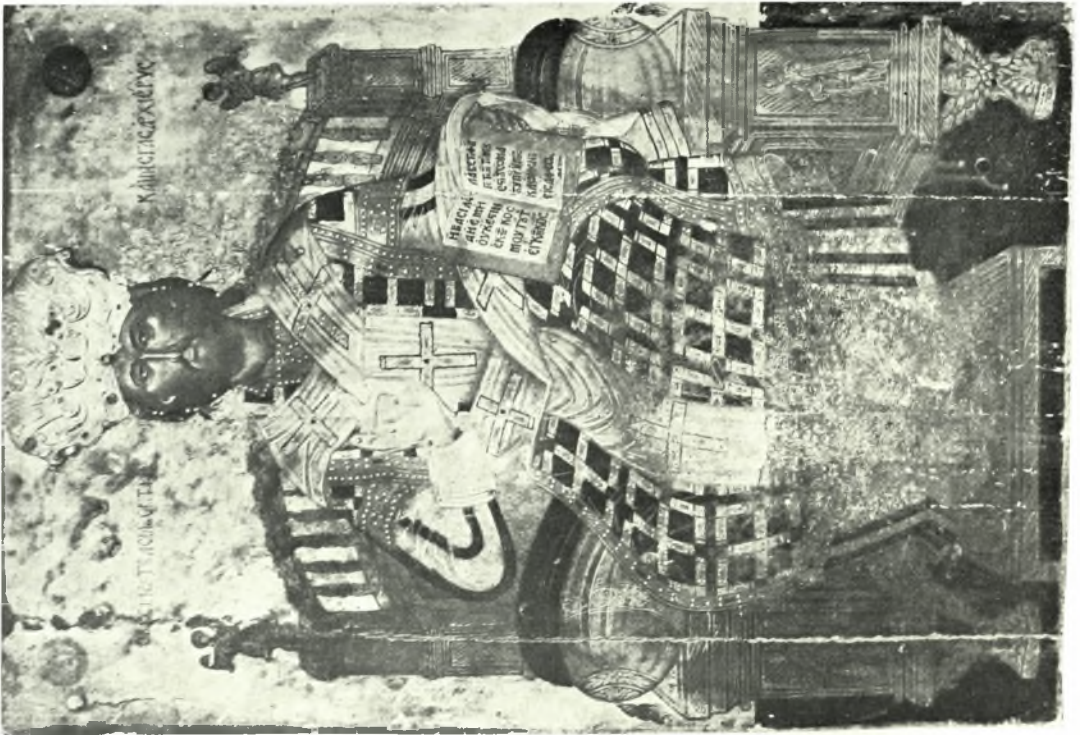




Νάξος: Ναός Προφήτου Ηλίου Χώρας: α - β. Προφήτης Ηλίας

Ν. Β. ΔΡΑΝΔΑΚΗΣ





Νύξος: Νικόσ 'Αγίων 'Αναργύρων Σαγκκρίου: α - β. Χριστός Μέγας 'Αρχιερεύς

N. B. ΔΡΑΝΔΑΚΗΣ